

Pro-Meduc Holding A/S

Strandvejen 168, 2920 Charlottenlund

CVR-nr. 40 56 63 92

Årsrapport

1. oktober 2024 - 30. september 2025

Årsrapporten er fremlagt og godkendt på selskabets ordinære generalforsamling den 27. marts 2026.

Tine Pauline Sell Hellmann
Dirigent

Indholdsfortegnelse

	<u>Side</u>
Påtegninger	
Ledelsespåtegning	1
Den uafhængige revisors revisionspåtegning	2
Ledelsesberetning	
Selskabsoplysninger	5
Koncernoversigt	6
Hovedtal og nøgletal for koncernen	7
Ledelsesberetning	9
Koncern- og årsregnskab 1. oktober 2024 - 30. september 2025	
Anvendt regnskabspraksis	11
Resultatopgørelse	21
Balance	22
Egenkapitalopgørelse for koncernen	26
Egenkapitalopgørelse for modervirksomheden	27
Pengestrømsopgørelse	28
Noter	29

Ledelsespåtegning

Bestyrelse og direktion har dags dato aflagt årsrapporten for regnskabsåret 1. oktober 2024 - 30. september 2025 for Pro-Meduc Holding A/S.

Årsrapporten er aflagt i overensstemmelse med årsregnskabsloven.

Vi anser den valgte regnskabspraksis for hensigtsmæssig, og efter vores opfattelse giver koncernregnskabet og årsregnskabet et retvisende billede af koncernens og selskabets aktiver, passiver og finansielle stilling pr. 30. september 2025, af resultatet af koncernens og selskabets aktiviteter og af koncernens pengestrømme for regnskabsåret 1. oktober 2024 - 30. september 2025.

Ledelsesberetningen indeholder efter vores opfattelse en retvisende redegørelse for de forhold, som beretningen omhandler.

Årsrapporten indstilles til generalforsamlingens godkendelse.

Charlottenlund, den 27. marts 2026

Direktion

Tine Pauline Sell Hellmann

Bestyrelse

Tine Pauline Sell Hellmann

Amalie Victoria Sell Hellmann

Sanne Wall-Gremstrup

Den uafhængige revisors revisionspåtegning

Til kapitalejerne i Pro-Meduc Holding A/S

Konklusion

Vi har revideret koncernregnskabet og årsregnskabet for Pro-Meduc Holding A/S for regnskabsåret 1. oktober 2024 - 30. september 2025, der omfatter anvendt regnskabspraksis, resultatopgørelse, balance, egenkapitalopgørelse og noter for såvel koncernen som selskabet samt pengestrømsopgørelse for koncernen. Koncernregnskabet og årsregnskabet udarbejdes efter årsregnskabsloven.

Det er vores opfattelse, at koncernregnskabet og årsregnskabet giver et retvisende billede af koncernens og selskabets aktiver, passiver og finansielle stilling pr. 30. september 2025, af resultatet af koncernens og selskabets aktiviteter og af koncernens pengestrømme for regnskabsåret 1. oktober 2024 - 30. september 2025 i overensstemmelse med årsregnskabsloven.

Grundlag for konklusion

Vi har udført vores revision i overensstemmelse med internationale standarder om revision og de yderligere krav, der er gældende i Danmark. Vores ansvar ifølge disse standarder og krav er nærmere beskrevet i revisionspåtegningens afsnit ”Revisors ansvar for revisionen af koncernregnskabet og årsregnskabet”. Vi er uafhængige af koncernen i overensstemmelse med International Ethics Standards Board for Accountants' internationale retningslinjer for revisoreres etiske adfærd (IESBA Code) og de yderligere etiske krav, der er gældende i Danmark, ligesom vi har opfyldt vores øvrige etiske forpligtelser i henhold til disse krav og IESBA Code. Det er vores opfattelse, at det opnåede revisionsbevis er tilstrækkeligt og egnet som grundlag for vores konklusion.

Ledelsens ansvar for koncernregnskabet og årsregnskabet

Ledelsen har ansvaret for udarbejdelsen af et koncernregnskab og et årsregnskab, der giver et retvisende billede i overensstemmelse med årsregnskabsloven. Ledelsen har endvidere ansvaret for den interne kontrol, som ledelsen anser nødvendig for at udarbejde et koncernregnskab og et årsregnskab uden væsentlig fejlinformation, uanset om denne skyldes besvigelser eller fejl.

Ved udarbejdelsen af koncernregnskabet og årsregnskabet er ledelsen ansvarlig for at vurdere koncernens og selskabets evne til at fortsætte driften; at oplyse om forhold vedrørende fortsat drift, hvor dette er relevant; samt at udarbejde koncernregnskabet og årsregnskabet på grundlag af regnskabsprincippet om fortsat drift, medmindre ledelsen enten har til hensigt at likvidere koncernen eller selskabet, indstille driften eller ikke har andet realistisk alternativ end at gøre dette.

Den uafhængige revisors revisionspåtegning

Revisors ansvar for revisionen af koncernregnskabet og årsregnskabet

Vores mål er at opnå høj grad af sikkerhed for, om koncernregnskabet og årsregnskabet som helhed er uden væsentlig fejlinformation, uanset om denne skyldes besvigelser eller fejl, og at afgive en revisionspåtegning med en konklusion. Høj grad af sikkerhed er et højt niveau af sikkerhed, men er ikke en garanti for, at en revision, der udføres i overensstemmelse med internationale standarder om revision og de yderligere krav, der er gældende i Danmark, altid vil afdække væsentlig fejlinformation, når sådan findes. Fejlinformationer kan opstå som følge af besvigelser eller fejl og kan betragtes som væsentlige, hvis det med rimelighed kan forventes, at de enkeltvis eller samlet har indflydelse på de økonomiske beslutninger, som regnskabsbrugerne træffer på grundlag af koncernregnskabet og årsregnskabet.

Som led i en revision, der udføres i overensstemmelse med internationale standarder om revision og de yderligere krav, der er gældende i Danmark, foretager vi faglige vurderinger og opretholder professionel skepsis under revisionen. Herudover:

- Identificerer og vurderer vi risikoen for væsentlig fejlinformation i koncernregnskabet og årsregnskabet, uanset om denne skyldes besvigelser eller fejl, udformer og udfører revisionshandlinger som reaktion på disse risici samt opnår revisionsbevis, der er tilstrækkeligt og egnet til at danne grundlag for vores konklusion. Risikoen for ikke at opdage væsentlig fejlinformation forårsaget af besvigelser er højere end ved væsentlig fejlinformation forårsaget af fejl, idet besvigelser kan omfatte sammensværgelser, dokumentfalsk, bevidste udeladelser, vildledning eller tilsidesættelse af intern kontrol.
- Opnår vi forståelse af den interne kontrol med relevans for revisionen for at kunne udforme revisionshandlinger, der er passende efter omstændighederne, men ikke for at kunne udtrykke en konklusion om effektiviteten af koncernens og selskabets interne kontrol.
- Tager vi stilling til, om den regnskabspraksis, som er anvendt af ledelsen, er passende, samt om de regnskabsmæssige skøn og tilknyttede oplysninger, som ledelsen har udarbejdet, er rimelige.
- Konkluderer vi, om ledelsens udarbejdelse af koncernregnskabet og årsregnskabet på grundlag af regnskabsprincippet om fortsat drift er passende, samt om der på grundlag af det opnåede revisionsbevis er væsentlig usikkerhed forbundet med begivenheder eller forhold, der kan skabe betydelig tvivl om koncernens og selskabets evne til at fortsætte driften. Hvis vi konkluderer, at der er en væsentlig usikkerhed, skal vi i vores revisionspåtegning gøre opmærksom på oplysninger herom i koncernregnskabet og årsregnskabet eller, hvis sådanne oplysninger ikke er tilstrækkelige, modificere vores konklusion. Vores konklusioner er baseret på det revisionsbevis, der er opnået frem til datoen for vores revisionspåtegning. Fremtidige begivenheder eller forhold kan dog medføre, at koncernen og selskabet ikke længere kan fortsætte driften.
- Tager vi stilling til den samlede præsentation, struktur og indhold af koncernregnskabet og årsregnskabet, herunder noteoplysningerne, samt om koncernregnskabet og årsregnskabet afspejler de underliggende transaktioner og begivenheder på en sådan måde, at der gives et retvisende billede heraf.

Den uafhængige revisors revisionspåtegning

Planlægger og udfører vi koncernrevisionen for at opnå tilstrækkeligt og egnet revisionsbevis vedrørende de finansielle oplysninger for virksomhederne eller forretningsenhederne i koncernen som grundlag for at udforme en konklusion om koncernregnskabet og årsregnskabet. Vi er ansvarlige for at lede, føre tilsyn med og gennemgå det udførte revisionsarbejde til brug for koncernrevisionen. Vi er eneansvarlige for vores revisionskonklusion.

Vi kommunikerer med den øverste ledelse om blandt andet det planlagte omfang og den tidsmæssige placering af revisionen samt betydelige revisionsmæssige observationer, herunder eventuelle betydelige mangler i intern kontrol, som vi identificerer under revisionen.

Udtalelse om ledelsesberetningen

Ledelsen er ansvarlig for ledelsesberetningen.

Vores konklusion om koncernregnskabet og årsregnskabet omfatter ikke ledelsesberetningen, og vi udtrykker ingen form for konklusion med sikkerhed om ledelsesberetningen.

I tilknytning til vores revision af koncernregnskabet og årsregnskabet er det vores ansvar at læse ledelsesberetningen og i den forbindelse overveje, om ledelsesberetningen er væsentligt inkonsistent med koncernregnskabet eller årsregnskabet eller vores viden opnået ved revisionen eller på anden måde synes at indeholde væsentlig fejlinformation.

Vores ansvar er derudover at overveje, om ledelsesberetningen indeholder krævede oplysninger i henhold til årsregnskabsloven.

Baseret på det udførte arbejde er det vores opfattelse, at ledelsesberetningen er i overensstemmelse med koncernregnskabet og årsregnskabet og er udarbejdet i overensstemmelse med årsregnskabslovens krav. Vi har ikke fundet væsentlig fejlinformation i ledelsesberetningen.

Hillerød, den 27. marts 2026

Grant Thornton

Godkendt Revisionspartnerselskab
CVR-nr. 34 20 99 36

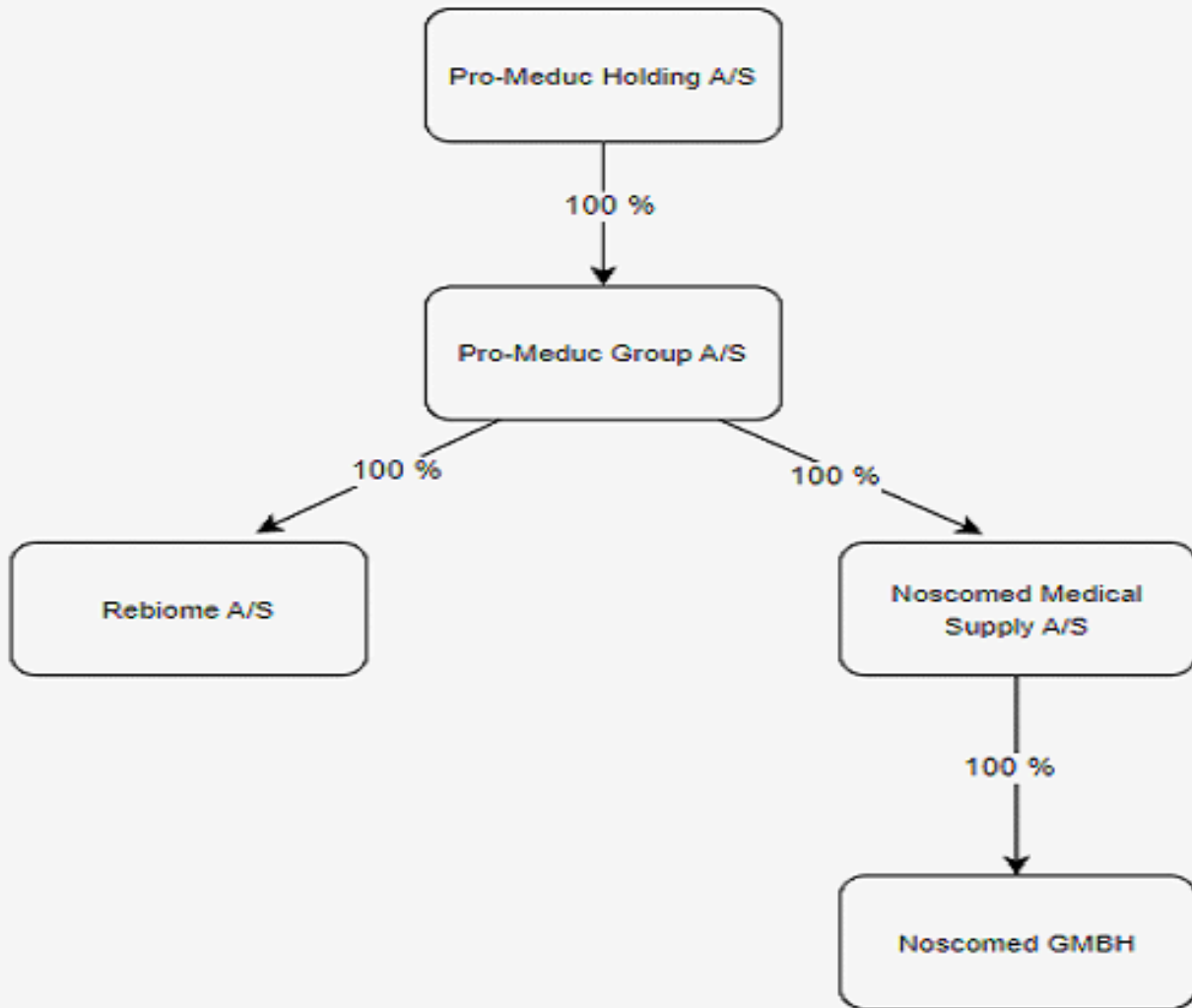
Bo Lysen

statsautoriseret revisor
mne32109

Selskabsoplysninger

Selskabet	Pro-Meduc Holding A/S Strandvejen 168 2920 Charlottenlund
	CVR-nr.: 40 56 63 92 Regnskabsår: 1. oktober - 30. september
Bestyrelse	Tine Pauline Sell Hellmann Amalie Victoria Sell Hellmann Sanne Wall-Gremstrup
Direktion	Tine Pauline Sell Hellmann
Revision	Grant Thornton, Godkendt Revisionspartnerselskab Hostrupsvej 26 3400 Hillerød
Dattervirksomhed	Pro-Meduc Group A/S, København

Koncernoversigt



Hovedtal og nøgletal for koncernen

	2024/25	2023/24	2022/23	2021/22
	t.kr.	t.kr.	t.kr.	t.kr.
Resultatopgørelse:				
Bruttofortjeneste	40.564	33.471	35.368	30.394
Resultat af primær drift	6.802	1.421	1.215	-1.557
Finansielle poster, netto	343	1.627	433	-725
Årets resultat	5.346	2.282	1.682	-2.447
Balance:				
Balancesum	108.532	106.888	97.015	86.851
Investeringer i materielle anlægsaktiver	1.233	1.141	1.176	2.371
Egenkapital	76.037	71.120	69.089	67.647
Pengestrømme:				
Driftsaktivitet	12.107	6.602	-8.469	-10.240
Investeringsaktivitet	-3.807	-3.400	-4.692	1.360
Finansieringsaktivitet	-3.336	-455	7.667	2.171
Pengestrømme i alt	4.964	2.747	-5.494	-6.709
Medarbejdere:				
Gennemsnitligt antal heltidsansatte medarbejdere	46	45	44	44
Nøgletal i %:				
Likviditetsgrad	242,6	216,8	242,6	311,9
Soliditetsgrad	70,1	66,5	71,2	77,9
Egenkapitalforrentning	7,3	3,3	2,5	-7,2

Beregningen af hoved- og nøgletal følger Finansforeningens anbefalinger.

Koncern har med henvisning til ÅRL §128, stk. 4 undladt at vise sammenligningstal for regnskabsåret 2020/21

Koncernregnskabspligt er indtrådt i 5-års perioden. I henhold til årsregnskabslovens § 128, stk. 4 er der givet sammenligningstal for modervirksomheden i de år, hvor der er anført "(moder)" over årstallene.

De i hoved- og nøgletaloversigten anførte nøgletal er beregnet således:

$$\text{Likviditetsgrad} = \frac{\text{Omsætningsaktiver} \times 100}{\text{Kortfristede gældsforpligtelser}}$$

$$\text{Soliditetsgrad} = \frac{\text{Egenkapital ultimo} \times 100}{\text{Aktiver i alt ultimo}}$$

Hovedtal og nøgletal for modervirksomheden

Egenkapitalforrentning

$$\frac{\text{Årets resultat} \times 100}{\text{Gennemsnitlig egenkapital}}$$

Ledelsesberetning

Koncernens væsentligste aktiviteter

Koncernens og Pro-Meduc Holding A/S's aktivitet har i lighed med tidligere år bestået af handel med medicin og medicinsk udstyr samt kosmetiske produkter indenfor plastikkirurgi, dermatologi, almen kirurgi samt kosmetologi. Derudover at eje værdipapirer samt fast ejendom.

Usikkerhed ved indregning eller måling

Der har ikke været væsentlig usikkerhed eller usædvanlige forhold, der har påvirket indregningen eller målingen.

Udvikling i aktiviteter og økonomiske forhold

Årets bruttotab for modervirksomheden udgør -97 t.kr. mod -98 t.kr. sidste år. Det ordinære resultat efter skat udgør 5.346 t.kr. mod 2.282 t.kr. sidste år. Ledelsen anser årets resultat for tilfredsstillende.

Årets bruttofortjeneste for koncernen udgør 40.564 t.kr. mod 33.471 t.kr. sidste år. Det ordinære resultat efter skat udgør 5.346 t.kr. mod 2.282 t.kr. sidste år. Ledelsen anser årets resultat for tilfredsstillende.

Opfølgning på sidste års forventede udvikling

I årsrapporten for 2023/24 er for koncernen udmeldt en forventning om et driftsresultat på kr. 5,5 til kr. 6,5 mio., og et resultat efter skat på kr. 4,5 til kr. 5,5 mio. Koncernen realiserede et driftsresultat på kr. 6,7 mio., hvilket er marginalt over den øvre del af forventningen, hvilket skyldes en smule øget aktivitet, og realiserede et resultat efter skat på kr. 5,4 mio., hvilket er som forventet.

Den forventede udvikling

Koncernen fortsætter sin vækststrategi og arbejder målrettet på fortsat optimering og udvikling af forretningsgrundlaget samt produktporteføljer. Ledelsen har et vedvarende fokus på at sikre en robust økonomi og effektiv drift, med fortsat høj kvalitet og tryghed for både kunder og medarbejdere. Balancen mellem vækst og driftssikkerhed er en central del af strategien, og denne balance vil fortsat udvikle virksomheden med omtanke og langsigtet bæredygtighed for øje.

Koncernen forventer for 2025/26 et driftsresultat på kr. 12,7 til kr. 13,5 mio., og Koncernen forventer for 2024/25 et resultat efter skat på kr. 10,0 til kr. 10,5 mio.

Forudsætninger for budgettet

Budgettet for det kommende regnskabsår er udarbejdet på baggrund af de aktuelt forventede markeds- og driftsforhold. Der knytter sig dog usikkerheder til de anvendte forudsætninger, herunder udviklingen i efterspørgslen på det tyske og svenske marked, hvor konkurrencen og markedsdynamikken fortsat er udfordrende. Ligeledes kan ændringer i leverandørpriser, valutakurser samt fragt- og logistikomkostninger påvirke både omsætning og indtjening. Eventuelle afvigelser fra disse forudsætninger kan medføre, at de faktiske resultater afviger fra det budgetterede.

Resultatet kan derudover blive væsentligt påvirket af udviklingen på de finansielle markeder.

Ledelsesberetning

Videnressourcer

Koncernen er i besiddelse af tilstrækkelige vidensressourcer, herunder nøglepersoner til at sikre og fastholde den fremtidige indtjening.

Forsknings- og udviklingsaktiviteter

Koncernen har ingen særskilte forsknings- og udviklingsaktiviteter. Koncernens leverandører har løbende udvikling af produktsortimentet.

Finansielle risici og brug af finansielle instrumenter.

Koncernen har identificeret følgende risikoområder:

- Udvikling i samfundsøkonomien, hvilket kan påvirke efterspørgslen efter koncernens handelsvarer indenfor medicin og kosmetiske produkter.
- Udviklingen på de finansielle markeder hvilket kan påvirke koncernens investeringer i noterede og unoterede værdipapirer.
- Udvikling og fastholdelse af strategiske samarbejde med selskabets leverandører.
- Det er koncernens politik at afdække kommercielle valutarisici. Afdækningen sker primært via valutaterminsforretninger til afdækning af forventet indkøb inden for de førstkommende 12 måneder.

Miljøforhold

Koncernens aktiviteter har ikke direkte påvirkning på det eksterne miljø, hvorfor der ikke er foretaget foranstaltninger til afhjælpning heraf. Koncernen forhandler produkter fra kendte mærkevareleverandører.

Vidensressourcer

Koncernen er i besiddelse af tilstrækkelige vidensressourcer, herunder nøglepersoner til at sikre og fastholde den fremtidige indtjening.

Begivenheder efter regnskabsårets udløb

Der er ikke efter balancedagen indtruffet betydningsfulde hændelser, som vurderes at have væsentlig indflydelse på bedømmelse af årsrapporten.

Anvendt regnskabspraksis

Årsrapporten for Pro-Meduc Holding A/S er aflagt i overensstemmelse med årsregnskabslovens bestemmelser for en mellemstor klasse C-virksomhed.

Årsrapporten er aflagt efter samme regnskabspraksis som sidste år og aflægges i danske kroner.

Generelt om indregning og måling

I resultatopgørelsen indregnes indtægter i takt med, at de indtjenes. Herunder indregnes værdireguleringer af finansielle aktiver og forpligtelser. I resultatopgørelsen indregnes ligeledes alle omkostninger, herunder afskrivninger, nedskrivninger og hensatte forpligtelser samt tilbageførsler som følge af ændrede regnskabsmæssige skøn af beløb, der tidligere har været indregnet i resultatopgørelsen.

Aktiver indregnes i balancen, når det er sandsynligt, at fremtidige økonomiske fordele vil tilflyde koncernen, og aktivets værdi kan måles pålideligt.

Forpligtelser indregnes i balancen, når det er sandsynligt, at fremtidige økonomiske fordele vil fragå koncernen, og forpligtelsens værdi kan måles pålideligt.

Ved første indregning måles aktiver og forpligtelser til kostpris. Efterfølgende måles aktiver og forpligtelser som beskrevet nedenfor for hver enkelt regnskabspost.

Visse finansielle aktiver og forpligtelser måles til amortiseret kostpris, hvorved der indregnes en konstant effektiv rente over løbetiden. Amortiseret kostpris opgøres som oprindelig kostpris med fradrag af eventuelle afdrag samt tillæg/fradrag af den akkumulerede amortisering af forskellen mellem kostpris og nominelt beløb. Herved fordeles kurstab og kursgevinst over aktivets eller forpligtelsens løbetid.

Ved indregning og måling tages hensyn til forudsigelige tab og risici, der fremkommer inden årsrapporten aflægges, og som vedrører forhold, der eksisterede på balancedagen.

Omregning af fremmed valuta

Transaktioner i fremmed valuta omregnes til transaktionsdagens kurs. Valutakursdifferencer, der opstår mellem transaktionsdagens kurs og kursen på betalingsdagen, indregnes i resultatopgørelsen som en finansiell post. Hvis valutapositioner anses for sikring af fremtidige pengestrømme, indregnes værdireguleringerne direkte på egenkapitalen i en dagsværdireserve.

Tilgodehavender, gæld og andre monetære poster i fremmed valuta, omregnes til balancedagens valutakurs. Forskellen mellem balancedagens kurs og kursen på tidspunktet for tilgodehavendets eller gældsforpligtelsens opståen eller indregning i seneste årsregnskab indregnes i resultatopgørelsen under finansielle indtægter og omkostninger.

Anlægsaktiver, der er købt i fremmed valuta måles til kursen på transaktionsdagen.

Anvendt regnskabspraksis

Udenlandske tilknyttede virksomheder, associerede virksomheder og kapitalinteresser anses for at være selvstændige enheder. Resultatopgørelserne omregnes til en gennemsnitlig valutakurs for måneden, og balanceposterne omregnes til balancedagens valutakurser. Kursdifferencer, opstået ved omregning af udenlandske tilknyttede virksomheders egenkapital ved årets begyndelse til balancedagens valutakurser og ved omregning af resultatopgørelser fra gennemsnitskurser til balancedagens valutakurser, indregnes direkte i egenkapitalen i dagsværdireserven i koncernregnskabet. Dette gælder også kursdifferencer, som er opstået ved omregning af resultatopgørelser fra gennemsnitskurser til balancedagens valutakurser.

Kursregulering af mellemværender med udenlandske tilknyttede virksomheder, der anses for en del af den samlede investering i tilknyttede virksomheder, indregnes direkte i egenkapitalen i dagsværdireserven. Tilsvarende indregnes valutakursgevinster og valutakurstab på lån og afledte finansielle instrumenter, som er indgået til kurssikring af selvstændige udenlandske tilknyttede virksomheder, direkte i egenkapitalen.

Ved indregning af udenlandske tilknyttede virksomheder, der er integrerede enheder, omregnes monetære poster til balancedagens kurs. Ikke-monetære poster omregnes til kursen på anskaffelsestidspunktet eller på tidspunktet for efterfølgende op- eller nedskrivning af aktivet. Resultatopgørelsens poster omregnes til transaktionsdagens kurs, idet poster afledt af ikke-monetære poster dog omregnes til historiske kurser for den ikke-monetære post.

Afledte finansielle instrumenter

Afledte finansielle instrumenter indregnes første gang i balancen til kostpris og måles efterfølgende til dagsværdi. Positive og negative dagsværdier af afledte finansielle instrumenter indgår i andre tilgodehavender henholdsvis anden gæld.

Ændringer i dagsværdien af afledte finansielle instrumenter, der er vælges klassificeret som sikring af fremtidige pengestrømme, indregnes i andre tilgodehavender eller anden gæld og i egenkapitalen.

Koncernregnskabet

Koncernregnskabet omfatter modervirksomheden Pro-Meduc Holding A/S samt tilknyttede virksomheder, hvori Pro-Meduc Holding A/S direkte eller indirekte besidder mere end 50 % af stemmerettighederne eller på anden måde har bestemmende indflydelse.

Konsolideringspraksis

Koncernregnskabet er udarbejdet som et sammendrag af moderselskabets og de tilknyttede virksomheders årsregnskaber ved sammenlægning af ensartede regnskabsposter opgjort efter koncernens regnskabspraksis.

Kapitalandele i tilknyttede virksomheder udlignes med den forholdsmæssige andel af de tilknyttede virksomheders dagsværdi af nettoaktiver og forpligtelser på det tidspunkt, hvor der opnås kontrol.

I koncernregnskabet indregnes tilknyttede virksomheders regnskabsposter 100%.

Anvendt regnskabspraksis

Resultatopgørelsen

Bruttofortjeneste

Bruttofortjeneste indeholder nettoomsætning, vareforbrug samt eksterne omkostninger.

Nettoomsætning indregnes i resultatopgørelsen, såfremt levering og risikoovergang til køber har fundet sted inden årets udgang, og såfremt indtægten kan opgøres pålideligt og forventes modtaget. Nettoomsætningen måles til dagsværdien af det aftalte vederlag eksklusive moms og afgifter og med fradrag af rabatter i forbindelse med salget.

Vareforbrug omfatter omkostninger til køb af handelsvarer, råvarer og hjælpematerialer med fradrag af rabatter samt årets forskydning i varebeholdninger.

Vareforbrug omfatter omkostninger til køb af handelsvarer, råvarer og hjælpematerialer med fradrag af rabatter samt årets forskydning i varebeholdninger.

Andre driftsindtægter indeholder regnskabsposter af sekundær karakter i forhold til virksomhedens hovedaktiviteter, herunder fortjeneste ved salg af immaterielle og materielle anlægsaktiver, driftstabs- og konflikterstatninger samt modtagne lønrefusioner. Erstatninger indregnes, når det er overvejende sandsynligt, at virksomheden vil modtage erstatningen.

Andre eksterne omkostninger omfatter omkostninger til distribution, salg, reklame, administration, lokaler samt tab på debitorer.

Personaleomkostninger

Personaleomkostninger omfatter løn og gager, inklusive feriepenge og pensioner samt andre omkostninger til social sikring mv. til selskabets medarbejdere.

Af- og nedskrivninger

Af- og nedskrivninger indeholder årets af- og nedskrivninger af immaterielle og materielle anlægsaktiver.

Indtægter af kapitalandele i tilknyttede virksomheder

I modervirksomhedens resultatopgørelse indregnes den forholdsmæssige andel af de enkelte tilknyttede virksomheders resultat efter skat efter fuld eliminering af intern avance eller tab og fradrag af afskrivning på goodwill og tillæg af negativ goodwill.

Finansielle indtægter og omkostninger

Finansielle indtægter og omkostninger indregnes i resultatopgørelsen med de beløb, der vedrører regnskabsåret. Finansielle poster omfatter renteindtægter og -omkostninger, finansielle omkostninger ved finansiel leasing, realiserede og urealiserede kursgevinster og kurstab vedrørende værdipapirer, gæld og transaktioner i fremmed valuta, amortisering af finansielle aktiver og forpligtelser samt tillæg og godtgørelser under acontoskatteordningen mv.

Anvendt regnskabspraksis

Skat af årets resultat

Årets skat, der består af årets aktuelle selskabsskat og ændring i udskudt skat, indregnes i resultatopgørelsen med den del, der kan henføres til årets resultat, og direkte i egenkapitalen med den del, der kan henføres til posteringer direkte i egenkapitalen.

Selskabet er omfattet af de danske regler om tvungen sambeskatning med tilknyttede virksomheder. Selskabet er administrationsselskab for sambeskatningen og afregner som følge heraf alle betalinger af selskabsskat med skattemyndighederne.

Den aktuelle danske selskabsskat fordeles ved afregning af sambeskatningsbidrag mellem de sambeskatte virksomheder i forhold til disses skattepligtige indkomster. I tilknytning hertil modtager virksomheder med skattemæssigt underskud sambeskatningsbidrag fra virksomheder, der har kunnet anvende dette underskud (fuld fordeling).

Balancen

Immaterielle anlægsaktiver

Udviklingsprojekter, patenter og licenser

Patenter og licenser måles til kostpris med fradrag af akkumulerede af- og nedskrivninger. Patenter afskrives lineært over den resterende patentperiode, og licenser afskrives over aftaleperioden, dog maksimalt 3 år.

Fortjeneste og tab ved salg af udviklingsprojekter, patenter og licenser opgøres som forskellen mellem salgsprisen med fradrag af salgsomkostninger og den regnskabsmæssige værdi på salgstidspunktet. Fortjeneste eller tab indregnes i resultatopgørelsen under andre driftsindtægter henholdsvis andre driftsomkostninger.

Anvendt regnskabspraksis

Materielle anlægsaktiver

Grunde og bygninger måles til kostpris med tillæg af opskrivninger og med fradrag af akkumulerede afskrivninger og nedskrivninger. Der afskrives ikke på grunde.

Grunde og bygninger opskrives på grundlag af regelmæssige, uafhængige vurderinger af dagsværdien. Nettoopskrivninger ved dagsværdiregulering indregnes direkte på egenkapitalen efter fradrag af udskudt skat og bindes på en særlig reserve for opskrivning. Nettonedskrivninger ved dagsværdireguleringer indregnes i resultatopgørelsen.

Afskrivningsgrundlaget er kostpris med tillæg af opskrivninger til dagsværdi og med fradrag af eventuel forventet restværdi efter afsluttet brugstid. Afskrivningsperioden og restværdien fastsættes på anskaffelsestidspunktet og revurderes årligt. Overstiger restværdien aktivets regnskabsmæssige værdi, ophører afskrivningen.

Tilbageførsel af tidligere foretagne opskrivninger og indregnede udskudte skatter vedrørende opskrivninger indregnes direkte i selskabets egenkapital.

Øvrige materielle anlægsaktiver måles til kostpris med fradrag af akkumulerede afskrivninger og nedskrivninger.

Afskrivningsgrundlaget er kostpris med fradrag af eventuel forventet restværdi efter afsluttet brugstid. Afskrivningsperioden og restværdien fastsættes på anskaffelsestidspunktet og revurderes årligt. Overstiger restværdien aktivets regnskabsmæssige værdi, ophører afskrivningen.

Der foretages lineære afskrivninger baseret på følgende vurdering af aktivernes forventede brugstider:

	Brugstid
Bygninger	30 år
Andre anlæg, driftsmateriel og inventar	3-20 år

Småaktiver med en forventet levetid under 1 år indregnes i anskaffelsesåret som omkostninger i resultatopgørelsen.

Fortjeneste eller tab ved afhændelse af materielle anlægsaktiver opgøres som forskellen mellem salgspris med fradrag af salgsomkostninger og den regnskabsmæssige værdi på salgstidspunktet. Fortjeneste eller tab indregnes i resultatopgørelsen under andre driftsindtægter eller andre driftsomkostninger.

Leasingkontrakter

Selskabet har som fortolkningsbidrag for klassifikation og indregning af leasingkontrakter valgt IAS 17.

Leasingaftaler indgået inden 1. oktober 2024 behandles således i henhold til årsregnskabslovens §78, stk. 3 nr. 4

Anvendt regnskabspraksis

Leasingkontrakter behandles som operationel leasing. Ydelser i forbindelse med operationel leasing og øvrige lejeaftaler indregnes i resultatopgørelsen over kontraktens løbetid. Selskabets samlede forpligtelse vedrørende operationelle leasingaftaler og lejeaftaler oplyses under eventualposter.

Alle øvrige leasingkontrakter behandles som operationel leasing. Ydelser i forbindelse med operationel leasing og øvrige lejeaftaler indregnes i resultatopgørelsen over kontraktens løbetid. Koncernens samlede forpligtelse vedrørende operationelle leasingaftaler og lejeaftaler oplyses under eventualposter.

Leasingaftaler indgået efter 1. oktober 2024

Leasingkontrakter vedrørende materielle anlægsaktiver, hvor selskabet har alle væsentlige risici og fordele forbundet med ejendomsretten (finansiel leasing), måles ved første indregning i balancen til laveste værdi af dagsværdi af det leasede aktiv og nutidsværdien af de fremtidige leasingydelser. Ved beregning af nutidsværdien anvendes leasingaftalens interne rentefod eller alternativt selskabets lånerente som diskonteringsfaktor. Finansielt leasede aktiver behandles herefter som øvrige tilsvarende materielle anlægsaktiver.

Den kapitaliserede restleasingforpligtelse indregnes i balancen som en gældsforpligtelse, og leasingydelsens rentedel indregnes over kontraktens løbetid i resultatopgørelsen.

Alle øvrige leasingkontrakter behandles som operationel leasing. Ydelser i forbindelse med operationel leasing og øvrige lejeaftaler indregnes i resultatopgørelsen over kontraktens løbetid. Selskabets samlede forpligtelse vedrørende operationelle leasingaftaler og lejeaftaler oplyses under eventualposter.

Finansielle anlægsaktiver

Kapitalandele i tilknyttede virksomheder

Kapitalandele i tilknyttede virksomheder indregnes og måles efter den indre værdis metode. Indre værdis metode anvendes som en konsolideringsmetode.

I balancen indregnes kapitalandele i tilknyttede virksomheder til den forholdsmæssige andel af virksomhedens regnskabsmæssige indre værdi. Denne opgøres efter modervirksomhedens regnskabspraksis med fradrag eller tillæg af urealiserede koncerninterne avancer og tab samt med tillæg eller fradrag af resterende værdi af positiv eller negativ goodwill opgjort efter overtagelsesmetoden. Negativ goodwill indregnes i resultatopgørelsen ved købet af kapitalandelen. Vedrører den negative goodwill overtagne eventualforpligtelser, indtægtsføres negativ goodwill først, når eventualforpligtelserne er afviklet eller bortfaldet.

Nettoopskrivning af kapitalandele i tilknyttede virksomheder overføres under egenkapitalen til reserve for nettoopskrivning efter den indre værdis metode i det omfang, den regnskabsmæssige værdi overstiger kostprisen. Udbytter fra tilknyttede virksomheder, der forventes vedtaget inden godkendelsen af nærværende årsrapport, bindes ikke på opskrivningsreserven. Reserven reguleres med andre egenkapitalbevægelser i tilknyttede virksomheder.

Anvendt regnskabspraksis

Andre værdipapirer og kapitalandele

Andre værdipapirer, som ikke er børsnoterede, måles til kostpris. Der foretages nedskrivning til genindvindingsværdien, såfremt denne er lavere end den regnskabsmæssige værdi.

Nedskrivning på anlægsaktiver

Den regnskabsmæssige værdi af såvel immaterielle som materielle anlægsaktiver samt kapitalandele i tilknyttede virksomheder vurderes årligt for indikationer på værdiforringelse ud over det, som udtrykkes ved afskrivning.

Foreligger der indikationer på værdiforringelse, foretages nedskrivningstest af hvert enkelt aktiv henholdsvis gruppe af aktiver. Der foretages nedskrivning til genindvindingsværdien, såfremt denne er lavere end den regnskabsmæssige værdi.

Genindvindingsværdien er den højeste værdi af kapitalværdi og salgsværdi fratrukket forventede omkostninger ved et salg. Kapitalværdien opgøres som nutidsværdien af de forventede nettopengestrømme fra anvendelsen af aktivet eller aktivgruppen og forventede nettopengestrømme ved salg af aktivet eller aktivgruppen efter endt brugstid.

Tidligere indregnede nedskrivninger tilbageføres, når betingelsen for nedskrivningen ikke længere består. Nedskrivninger på goodwill tilbageføres ikke.

Varebeholdninger

Varebeholdninger måles til kostpris efter FIFO-metoden. Er nettorealisationsværdien af varebeholdninger lavere end kostprisen, nedskrives til denne lavere værdi.

Kostpris for handelsvarer samt råvarer og hjælpematerialer omfatter anskaffelsespris med tillæg af hjemtagelsesomkostninger.

Nettorealisationsværdien for varebeholdninger opgøres som forventet salgspris med fradrag af såvel færdiggørelsesomkostninger som omkostninger, der afholdes for at effektuere salget. Nettorealisationsværdien fastsættes under hensyntagen til omsættelighed, kurans og udvikling i forventet salgspris.

Tilgodehavender

Tilgodehavender måles til amortiseret kostpris, hvilket sædvanligvis svarer til nominel værdi.

Der nedskrives til nettorealisationsværdien med henblik på at imødegå forventede tab. Virksomheden har valgt at anvende IAS 39 som fortolkningsgrundlag ved indregning af nedskrivning af finansielle aktiver, hvilket betyder, at der skal foretages nedskrivning til imødegåelse af tab, hvor der vurderes at være indtruffet en objektiv indikation på, at et tilgodehavende eller en portefølje af tilgodehavender er værdiforringet. Hvis der foreligger en objektiv indikation på, at et individuelt tilgodehavende er værdiforringet, foretages nedskrivning på individuelt niveau.

Anvendt regnskabspraksis

Nedskrivninger opgøres som forskellen mellem den regnskabsmæssige værdi af tilgodehavender og nutidsværdien af de forventede pengestrømme, herunder realisationsværdi af eventuelle modtagne sikkerhedsstillelser. Som diskonteringsrate anvendes den effektive rente for det enkelte tilgodehavende eller portefølje.

Periodeafgrænsningsposter

Periodeafgrænsningsposter, som er indregnet under aktiver, omfatter afholdte omkostninger vedrørende efterfølgende regnskabsår.

Værdipapirer og kapitalandele

Værdipapirer og kapitalandele, der er indregnet under omsætningsaktiver, består af børsnoterede aktier og obligationer, der måles til dagsværdi på balancedagen.

Likvide beholdninger

Likvide beholdninger omfatter indeståender i pengeinstitutter og kontantbeholdninger.

Egenkapital

Reserve for udviklingsomkostninger

Reserve for udviklingsomkostninger omfatter indregnede udviklingsomkostninger med fradrag af tilknyttede udskudte skatteforpligtelser.

Reserven kan ikke benyttes til udbytte eller dækning af underskud.

Reserven reduceres eller opløses, hvis de indregnede udviklingsomkostninger afskrives eller udgår af virksomhedens drift. Dette sker ved overførsel direkte til egenkapitalens frie reserver.

Reserve for sikringstransaktioner

Reserve for sikringstransaktioner opstår ved dagsværdiregulering af sikringsinstrumenter.

Reserven opløses samtidig med, at værdireguleringerne realiseres eller tilbageføres.

Reserven er ikke bunden.

Udbytte

Udbytte, som forventes udbetalt for året, vises som en særskilt post under egenkapitalen.

Selskabsskat og udskudt skat

Pro-Meduc Holding A/S hæfter som administrationselskab for dattervirksomhedernes selskabsskatter over for skattemyndighederne.

Anvendt regnskabspraksis

Aktuelle skatteforpligtelser og tilgodehavende aktuel skat indregnes i balancen som beregnet skat af årets skattepligtige indkomst, reguleret for skat af tidligere års skattepligtige indkomster og for betalte acontoskatter.

Selskabet er sambeskattet med koncernforbundne danske selskaber. Den aktuelle selskabsskat fordeles mellem de sambeskattede selskaber i forhold til disses skattepligtige indkomster og med fuld fordeling med refusion vedrørende skattemæssige underskud. De sambeskattede selskaber indgår i acontoskatteordningen.

Skyldige og tilgodehavende sambeskatningsbidrag indregnes i balancen som ”Tilgodehavende skat hos tilknyttede virksomheder” eller ”Skyldig skat hos tilknyttede virksomheder”.

Udskudt skat måles efter den balanceorienterede gældsmetode af midlertidige forskelle mellem regnskabsmæssig og skattemæssig værdi af aktiver og forpligtelser opgjort på grundlag af den planlagte anvendelse af aktivet henholdsvis afvikling af forpligtelsen. Udskudt skat måles til nettorealiseringsværdi.

Der foretages regulering af udskudt skat vedrørende foretagne eliminerings af urealiserede koncerninterne avancer og -tab.

Udskudt skat måles på grundlag af de skatteregler og skattesatser i de respektive lande, der med balance-dagens lovgivning vil være gældende, når den udskudte skat forventes udløst som aktuel skat. Ændring i udskudt skat som følge af ændringer i skattesatser indregnes i resultatopgørelsen bortset fra poster, der føres direkte på egenkapitalen.

Udskudte skatteaktiver, herunder skatteværdien af fremførselsberettiget skattemæssigt underskud, måles til den værdi, hvortil aktivet forventes at kunne realiseres, enten ved udligning i skat af fremtidig indtjening eller ved modregning i udskudte skatteforpligtelser inden for samme juridiske skatteenhed. Eventuelle udskudte nettoskatteaktiver måles til nettorealiseringsværdi.

Gældsforpligtelser

Øvrige gældsforpligtelser, som omfatter gæld til leverandører, tilknyttede virksomheder samt anden gæld, måles til amortiseret kostpris, hvilket sædvanligvis svarer til nominel værdi.

Pengestrømsopgørelse

Pengestrømsopgørelsen viser koncernens pengestrømme fordelt på drifts-, investerings- og finansieringsaktivitet for året, årets forskydning i likvider og likvider ved årets begyndelse og afslutning.

Der er ikke udarbejdet pengestrømsopgørelse for modervirksomheden, idet selskabets pengestrømme er indeholdt i pengestrømsopgørelsen for koncernen, jf. ÅRL § 86, stk. 4.

Anvendt regnskabspraksis

Pengestrømme fra driftsaktivitet

Pengestrømme fra driftsaktivitet opgøres som koncernens andel af resultatet reguleret for ikke-kontante driftsposter, ændring i driftskapital og betalt selskabsskat. Udbytteindtægter fra kapitalandele indregnes under ”Renteindtægter og udbytter, modtaget”.

Pengestrømme fra investeringsaktivitet

Pengestrømme fra investeringsaktivitet omfatter betaling i forbindelse med køb og salg af virksomheder og aktiviteter samt køb og salg af immaterielle, materielle og finansielle anlægsaktiver.

Pengestrømme fra finansieringsaktivitet

Pengestrømme fra finansieringsaktivitet omfatter ændringer i størrelse eller sammensætning af koncernens selskabskapital og omkostninger forbundet hermed samt optagelse af lån, afdrag på rentebærende gæld og betaling af udbytte til selskabsdeltagere.

Likvider

Likvider omfatter likvide beholdninger.

Resultatopgørelse 1. oktober - 30. september

Note	Koncern		Modervirksomhed	
	2024/25 t.kr.	2023/24 t.kr.	2024/25 t.kr.	2023/24 t.kr.
Bruttofortjeneste	40.564	33.471	-97	-98
2 Personaleomkostninger	-31.272	-29.856	0	0
Af- og nedskrivninger af materielle og immaterielle anlægsaktiver	-2.490	-2.194	0	0
Driftsresultat	6.802	1.421	-97	-98
Indtægter af kapitalandele i tilknyttede virksomheder	0	0	5.508	2.495
Indtægter af andre kapitalandele, værdipapirer og tilgodehavender, der er anlægsaktiver	1.106	2.393	0	0
Andre finansielle indtægter	1.411	497	0	0
Nedskrivning af finansielle aktiver	-1.219	-310	0	0
3 Øvrige finansielle omkostninger	-955	-953	-194	-160
Resultat før skat	7.145	3.048	5.217	2.237
4 Skat af årets resultat	-1.799	-766	129	45
5 Årets resultat	5.346	2.282	5.346	2.282

Balance 30. september**Aktiver**

Note	Koncern		Modervirksomhed		
	2025 t.kr.	2024 t.kr.	2025 t.kr.	2024 t.kr.	
Anlægsaktiver					
6	Færdiggjorte udviklingsprojekter, herunder patenter og lignende rettigheder, der stammer fra udviklingsprojekter	2.500	1.953	0	0
7	Erhvervede koncessioner, patenter, licenser, varemærker samt lignende rettigheder	48	254	0	0
8	Udviklingsprojekter under udførelse og forudbetalinger for immaterielle anlægsaktiver	100	603	0	0
	Immaterielle anlægsaktiver i alt	2.648	2.810	0	0
9	Grunde og bygninger	11.053	10.838	0	0
10	Andre anlæg, driftsmateriel og inventar	3.215	4.000	0	0
	Materielle anlægsaktiver i alt	14.268	14.838	0	0
11	Kapitalandele i tilknyttede virksomheder	0	0	77.686	72.357
12	Andre værdipapirer og kapitalandele	13.494	12.671	0	0
13	Andre tilgodehavender	515	508	0	0
	Finansielle anlægsaktiver i alt	14.009	13.179	77.686	72.357
	Anlægsaktiver i alt	30.925	30.827	77.686	72.357
Omsætningsaktiver					
	Fremstillede varer og handelsvarer	29.276	34.926	0	0
	Varebeholdninger i alt	29.276	34.926	0	0

Balance 30. september**Aktiver**

<u>Note</u>	Koncern		Modervirksomhed	
	2025 t.kr.	2024 t.kr.	2025 t.kr.	2024 t.kr.
Tilgodehavender fra salg og tjenesteydelser	14.786	12.711	0	0
Tilgodehavender hos tilknyttede virksomheder	0	0	1.420	1.303
Tilgodehavende selskabsskat	0	215	0	215
Tilgodehavende skat hos tilknyttede virksomheder	0	0	1.968	399
Andre tilgodehavender	1.375	338	0	0
14 Periodeafgrænsningsposter	<u>1.066</u>	<u>1.632</u>	<u>0</u>	<u>0</u>
Tilgodehavender i alt	<u>17.227</u>	<u>14.896</u>	<u>3.388</u>	<u>1.917</u>
Andre værdipapirer og kapitalandele	<u>20.378</u>	<u>20.477</u>	<u>0</u>	<u>0</u>
Værdipapirer i alt	<u>20.378</u>	<u>20.477</u>	<u>0</u>	<u>0</u>
Likvide beholdninger	<u>10.726</u>	<u>5.762</u>	<u>778</u>	<u>1.355</u>
Omsætningsaktiver i alt	<u>77.607</u>	<u>76.061</u>	<u>4.166</u>	<u>3.272</u>
Aktiver i alt	<u>108.532</u>	<u>106.888</u>	<u>81.852</u>	<u>75.629</u>

Balance 30. september**Passiver**

Note	Koncern		Modervirksomhed		
	2025 t.kr.	2024 t.kr.	2025 t.kr.	2024 t.kr.	
Egenkapital					
	Virksomhedskapital	500	500	500	500
	Reserve for nettoopskrivning efter den indre værdis metode	0	0	34.347	28.839
15	Reserve for udviklingsomkostninger	2.028	1.993	0	0
16	Reserve for sikringstransaktioner	-179	0	0	0
	Overført resultat	73.688	68.377	41.190	41.531
	Foreslået udbytte for regnskabsåret	0	250	0	250
	Egenkapital i alt	76.037	71.120	76.037	71.120
Hensatte forpligtelser					
17	Hensættelser til udskudt skat	499	682	0	0
	Hensatte forpligtelser i alt	499	682	0	0
Gældsforpligtelser					
	Gæld til pengeinstitutter	10.865	13.951	0	0
	Leverandører af varer og tjenesteydelser	13.147	16.469	0	0
	Gæld til tilknyttede virksomheder	0	0	4.178	4.285
	Selskabsskat	1.685	0	1.621	0
	Anden gæld	6.299	4.666	16	224
	Kortfristede gældsforpligtelser i alt	31.996	35.086	5.815	4.509
	Gældsforpligtelser i alt	31.996	35.086	5.815	4.509
	Passiver i alt	108.532	106.888	81.852	75.629

Balance 30. september

Passiver

Note

- 1 Efterfølgende begivenheder**
- 18 Oplysninger om dagsværdi**
- 19 Pantsætninger og sikkerhedsstillelser**
- 20 Kontraktlige forpligtelser og eventualposter m.v.**
- 21 Finansielle risici**
- 22 Nærtstående parter**

Egenkapitalopgørelse for koncernen

	Virksom- hedskapital t.kr.	Reserve for nettoop- skrivning efter den indre værdis- metode t.kr.	Reserve for udviklings- omkostnin- ger t.kr.	Reserve for sikrings- transaktio- ner t.kr.	Overført re- sultat t.kr.	Foreslået udbytte for regnskabs- året t.kr.	I alt t.kr.
Egenkapital 1. oktober 2023	500	0	1.641	0	66.698	250	69.089
Udloddet udbytte	0	0	0	0	0	-250	-250
Resultatandel	0	0	0	0	2.281	0	2.281
Overført fra Overført resultat	0	0	352	0	0	0	352
Overført til udviklingsomkost	0	0	0	0	-352	0	-352
Foreslået udbytte for regnskabsåret	0	0	0	0	-250	250	0
Egenkapital 1. oktober 2024	500	0	1.993	0	68.377	250	71.120
Udloddet udbytte	0	0	0	0	0	-250	-250
Resultatandel	0	0	0	0	5.346	0	5.346
Overført fra Overført resultat	0	0	35	0	0	0	35
Årets regulering af sikringstransaktion til dagsværdi	0	0	0	-179	0	0	-179
Overført til udviklingsomkost	0	0	0	0	-35	0	-35
	500	0	2.028	-179	73.688	0	76.037

Egenkapitalopgørelse for modervirksomheden

	Virksom- hedskapital t.kr.	Reserve for nettop- skrivning efter den indre værdis metode t.kr.	Overført re- sultat t.kr.	Foreslået udbytte for regnskabs- året t.kr.	I alt t.kr.
Egenkapital 1. oktober 2023	500	26.345	41.995	0	68.840
Resultatandel	0	2.494	-464	250	2.280
Egenkapital 1. oktober 2024	500	28.839	41.531	250	71.120
Udloddet udbytte	0	0	0	-250	-250
Resultatandel	0	5.508	-162	0	5.346
Reserve for sikringstransaktioner i datterselskaber	0	0	-179	0	-179
	500	34.347	41.190	0	76.037

Pengestrømsopgørelse 1. oktober - 30. september

<u>Note</u>	Koncern	
	2024/25 t.kr.	2023/24 t.kr.
Årets resultat	5.346	2.282
23 Reguleringer	3.767	1.333
24 Ændring i driftskapital	1.513	537
Pengestrømme fra drift før finansielle poster	10.626	4.152
Renteindbetalinger og lignende	2.518	2.890
Renteudbetalinger og lignende	-955	-953
Pengestrøm fra ordinær drift	12.189	6.089
Betalt selskabsskat	-82	513
Pengestrømme fra driftsaktivitet	12.107	6.602
Køb af immaterielle anlægsaktiver	-525	-727
Salg af immaterielle anlægsaktiver	0	53
Køb af materielle anlægsaktiver	-1.233	-1.141
Køb af finansielle anlægsaktiver	-2.049	-1.691
Afgang finansielle anlægsaktiver	0	106
Pengestrømme fra investeringsaktivitet	-3.807	-3.400
Gæld til pengeinstitutter	-3.086	-205
Betalt udbytte	-250	-250
Pengestrømme fra finansieringsaktivitet	-3.336	-455
Ændring i likvider	4.964	2.747
Likvider 1. oktober 2024	5.762	3.015
Likvider 30. september 2025	10.726	5.762
Likvider		
Likvide beholdninger	10.726	5.762
Likvider 30. september 2025	10.726	5.762

Noter**1. Efterfølgende begivenheder**

Der er ikke efter balancedagen indtruffet betydningsfulde hændelser, som vurderes at have væsentlig indflydelse på bedømmelse af årsrapporten.

2. Personaleomkostninger

Lønninger og gager	28.523	27.293	0	0
Pensioner	2.488	2.219	0	0
Andre omkostninger til social sikring	<u>261</u>	<u>344</u>	<u>0</u>	<u>0</u>
	<u>31.272</u>	<u>29.856</u>	<u>0</u>	<u>0</u>
Direktion og bestyrelse	<u>3.004</u>	<u>2.923</u>	<u>0</u>	<u>0</u>
Gennemsnitligt antal beskæftigede medarbejdere	<u>46</u>	<u>45</u>	<u>0</u>	<u>0</u>

3. Øvrige finansielle omkostninger

Finansielle omkostninger, tilknyttede virksomheder	0	0	186	157
Andre finansielle omkostninger	<u>955</u>	<u>953</u>	<u>8</u>	<u>3</u>
	<u>955</u>	<u>953</u>	<u>194</u>	<u>160</u>

4. Skat af årets resultat

Skat af årets resultat	1.866	766	-62	0
Regulering af tidligere års skat	<u>-67</u>	<u>0</u>	<u>-67</u>	<u>-45</u>
	<u>1.799</u>	<u>766</u>	<u>-129</u>	<u>-45</u>

5. Forslag til resultatdisponering

Reserve for nettoopskrivning efter den indre værdis metode	5.508	2.494		
Udbytte for regnskabsåret	0	250		
Disponeret fra overført resultat			<u>-162</u>	<u>-462</u>
Disponeret i alt			<u>5.346</u>	<u>2.282</u>

Noter

	Koncern		Modervirksomhed	
	30/9 2025 t.kr.	30/9 2024 t.kr.	30/9 2025 t.kr.	30/9 2024 t.kr.
6. Færdiggjorte udviklingsprojekter, herunder patenter og lignende rettigheder, der stammer fra udviklingsprojekter				
Kostpris 1. oktober 2024	2.234	131	0	0
Tilgang i årets løb	87	2.103	0	0
Overførsler	941	0	0	0
Kostpris 30. september 2025	3.262	2.234	0	0
Af- og nedskrivninger 1. oktober 2024	-281	-58	0	0
Årets afskrivninger	-481	-223	0	0
Af- og nedskrivninger 30. september 2025	-762	-281	0	0
Regnskabsmæssig værdi 30. september 2025	2.500	1.953	0	0

De færdiggjorte udviklingsprojekter vedrører udviklet B2B webshop samt udbygning af CRM systemet til at fungere med webshoppen. Webhandelsplatformen og CRM systemet sikrer en optimal anvendelse af selskabets indsatte ressourcer og der sker en optimal udnyttelse af virksomhedens ressourcer.

Noter

	Koncern		Modervirksomhed	
	30/9 2025 t.kr.	30/9 2024 t.kr.	30/9 2025 t.kr.	30/9 2024 t.kr.
7. Erhvervede koncessioner, patenter, licenser, varemærker samt lignende rettigheder				
Kostpris 1. oktober 2024	<u>850</u>	<u>850</u>	<u>0</u>	<u>0</u>
Kostpris 30. september 2025	<u>850</u>	<u>850</u>	<u>0</u>	<u>0</u>
Af- og nedskrivninger 1. oktober 2024	-596	-313	0	0
Årets afskrivninger	<u>-206</u>	<u>-283</u>	<u>0</u>	<u>0</u>
Af- og nedskrivninger 30. september 2025	<u>-802</u>	<u>-596</u>	<u>0</u>	<u>0</u>
Regnskabsmæssig værdi 30. september 2025	<u>48</u>	<u>254</u>	<u>0</u>	<u>0</u>

Noter

	Koncern		Modervirksomhed	
	30/9 2025 t.kr.	30/9 2024 t.kr.	30/9 2025 t.kr.	30/9 2024 t.kr.
8. Udviklingsprojekter under udførelse og forudbetalinger for immaterielle anlægsaktiver				
Kostpris 1. oktober 2024	603	2.032	0	0
Tilgang i årets løb	438	727	0	0
Overførsler	<u>-941</u>	<u>-2.156</u>	<u>0</u>	<u>0</u>
Kostpris 30. september 2025	<u>100</u>	<u>603</u>	<u>0</u>	<u>0</u>
Regnskabsmæssig værdi 30. september 2025	<u>100</u>	<u>603</u>	<u>0</u>	<u>0</u>

Omtale af forudsætninger knyttet til udviklingsprojekter

Videre udvikling af salgsrapportering med henblik på at optimere beslutningsgrundlaget for sælgerne og skabe mere salg og som sikrer en optimal udnyttelse af virksomhedens ressourcer.

Business Central:

Indførelse af ERP platform der overholder nuværende og fremtidige lovkrav, foruden besparelse på fremtidige vedligeholdelses- og udviklingsomkostninger grundet SAAS i stedet for on-premise platform og som sikrer en optimal udnyttelse af virksomhedens ressourcer.

9. Grunde og bygninger				
Kostpris 1. oktober 2024	18.885	18.485	0	0
Tilgang i årets løb	<u>759</u>	<u>400</u>	<u>0</u>	<u>0</u>
Kostpris 30. september 2025	<u>19.644</u>	<u>18.885</u>	<u>0</u>	<u>0</u>
Af- og nedskrivninger 1. oktober 2024	-8.047	-7.529	0	0
Årets afskrivninger	<u>-544</u>	<u>-518</u>	<u>0</u>	<u>0</u>
Af- og nedskrivninger 30. september 2025	<u>-8.591</u>	<u>-8.047</u>	<u>0</u>	<u>0</u>
Regnskabsmæssig værdi 30. september 2025	<u>11.053</u>	<u>10.838</u>	<u>0</u>	<u>0</u>

Noter

	Koncern		Modervirksomhed	
	30/9 2025 t.kr.	30/9 2024 t.kr.	30/9 2025 t.kr.	30/9 2024 t.kr.
10. Andre anlæg, driftsmateriel og inventar				
Kostpris 1. oktober 2024	8.745	8.175	0	0
Tilgang i årets løb	474	741	0	0
Afgang i årets løb	<u>0</u>	<u>-171</u>	<u>0</u>	<u>0</u>
Kostpris 30. september 2025	<u>9.219</u>	<u>8.745</u>	<u>0</u>	<u>0</u>
Af- og nedskrivninger 1. oktober 2024	-4.745	-3.747	0	0
Årets afskrivninger	-1.259	-1.169	0	0
Tilbageførsel af af- og nedskrivninger på afhændede aktiver	<u>0</u>	<u>171</u>	<u>0</u>	<u>0</u>
Af- og nedskrivninger 30. september 2025	<u>-6.004</u>	<u>-4.745</u>	<u>0</u>	<u>0</u>
Regnskabsmæssig værdi 30. september 2025	<u>3.215</u>	<u>4.000</u>	<u>0</u>	<u>0</u>

Noter

	Koncern		Modervirksomhed	
	30/9 2025 t.kr.	30/9 2024 t.kr.	30/9 2025 t.kr.	30/9 2024 t.kr.
11. Kapitalandele i tilknyttede virksomheder				
Kostpris 1. oktober 2024	<u>0</u>	<u>0</u>	<u>43.697</u>	<u>43.518</u>
Kostpris 30. september 2025	<u>0</u>	<u>0</u>	<u>43.697</u>	<u>43.518</u>
Opskrivninger 1. oktober 2024	0	0	28.839	26.345
Årets resultat før afskrivninger på goodwill	0	0	5.329	2.494
Reserve for sikringstransaktioner i datterselskaber	<u>0</u>	<u>0</u>	<u>-179</u>	<u>0</u>
Opskrivninger 30. september 2025	<u>0</u>	<u>0</u>	<u>33.989</u>	<u>28.839</u>
Regnskabsmæssig værdi 30. september 2025	<u>0</u>	<u>0</u>	<u>77.686</u>	<u>72.357</u>

Hovedtallene for virksomhederne ifølge de seneste godkendte årsrapporter

	Ejerandel	Egenkapital	Årets resultat	Regnskabsmæssig værdi hos Pro-Meduc Holding A/S
		t.kr.	t.kr.	t.kr.
Pro-Meduc Group A/S, København	100 %	<u>77.686</u>	<u>5.329</u>	<u>77.686</u>
		<u>77.686</u>	<u>5.329</u>	<u>77.686</u>

Noter

	Koncern		Modervirksomhed	
	30/9 2025 t.kr.	30/9 2024 t.kr.	30/9 2025 t.kr.	30/9 2024 t.kr.
12. Andre værdipapirer og kapitalandele				
Kostpris 1. oktober 2024	13.852	12.161	0	0
Tilgang i årets løb	2.042	1.691	0	0
Kostpris 30. september 2025	15.894	13.852	0	0
Nedskrivninger 1. oktober 2024	-1.181	-869	0	0
Årets nedskrivninger	-1.219	-312	0	0
Nedskrivninger 30. september 2025	-2.400	-1.181	0	0
Regnskabsmæssig værdi 30. september 2025	13.494	12.671	0	0
13. Andre tilgodehavender				
Deposita	515	508	0	0
	515	508	0	0

Noter

	Koncern		Modervirksomhed	
	30/9 2025 t.kr.	30/9 2024 t.kr.	30/9 2025 t.kr.	30/9 2024 t.kr.
14. Periodeafgrænsningsposte				
Forudbetalt forsikring	114	184	0	0
Andre periodeafgrænsningsposter	482	1.105	0	0
Forudbetalt fragt	169	51	0	0
Kontingent og licenser	301	292	0	0
	1.066	1.632	0	0
15. Reserve for udviklingsomkostninger				
Reserve for udviklingsomkostninger 1. oktober 2024	1.993	1.641	0	0
Overført fra Overført resultat	35	352	0	0
	2.028	1.993	0	0
16. Reserve for sikringstransaktioner				
Årets regulering af sikringsinstrumenter til dagsværdi	-179	0	0	0
	-179	0	0	0
17. Hensættelser til udskudt skat				
Hensættelser til udskudt skat 1. oktober 2024	682	270	0	0
Udskudt skat af årets resultat	-183	412	0	0
	499	682	0	0

Noter**18. Oplysninger om dagsværdi****Koncern**

	Børsnoterede aktier	Afledte finansielle instrumenter
	<u>t.kr.</u>	<u>t.kr.</u>
Dagsværdi 30. september 2025	20.378	-179
Årets urealiserede ændringer af dagsværdi indregnet i resultatopgørelsen	873	0
Årets urealiserede ændringer af dagsværdi indregnet på egenkapitalen	0	-179

19. Pantsætninger og sikkerhedsstillelser**Koncern**

Til sikkerhed for gæld til pengeinstitut, 10.860 t.kr. har selskabet stillet virksomhedspant. Virksomhedspantet omfatter følgende aktiver, hvis regnskabsmæssige værdi på balancedagen udgør:

	<u>t.kr.</u>
Likvide beholdninger	919
Grunde og bygninger	11.052
Andre værdipapirer og kapitalandele	18.549

20. Kontraktlige forpligtelser og eventualposter m.v.

	<u>t.kr.</u>
Leasingforpligtelser	614
Andre kontraktlige forpligtelser	2.473
Kontraktlige forpligtelser i alt	3.087
Kontraktlige forpligtelser og eventualforpligtelser i alt	<u>3.087</u>

Sambeskatning

Selskabet er administrationsselskab i den nationale sambeskatning og hæfter ubegrænset og solidarisk med de øvrige sambeskatte selskaber for den samlede selskabsskat.

Selskabet hæfter ubegrænset og solidarisk med de øvrige sambeskattede selskaber for eventuelle forpligtelser til at indeholde kildebeskatning på renter, royalties og udbytter.

Noter

	Koncern	
	2024/25	2023/24
	t.kr.	t.kr.
23. Reguleringer		
Af- og nedskrivninger af materielle og immaterielle anlægsaktiver	2.490	2.194
Nedskrivning af finansielle aktiver	1.219	310
Andre finansielle indtægter	-2.517	-2.890
Øvrige finansielle omkostninger	955	953
Skat af årets resultat	1.799	766
Regulering valutakurssikring	-179	0
	3.767	1.333
24. Ændring i driftskapital		
Ændring i varebeholdninger	5.650	-4.284
Ændring i tilgodehavender	-2.546	-999
Ændring i leverandørgæld og anden gæld	-1.690	7.635
Ændring i andre værdipapirer og kapitalandele	99	-1.815
	1.513	537