



# Euro Cater Group A/S

Vidalsvej 6, 9230 Svenstrup

CVR-nr. 35 23 02 03

## Årsrapport 2020/21

1. oktober - 30. september

Godkendt på selskabets ordinære generalforsamling, den 24. november 2021

Dirigent:

.....  
Steen D. Pedersen

## Indhold

<b>Ledelsespåtegning</b>	<b>2</b>
<b>Den uafhængige revisors revisionspåtegning</b>	<b>3</b>
<b>Ledelsesberetning</b>	<b>5</b>
Oplysninger om selskabet	5
Koncernens forretningsmæssige struktur	6
Hoved- og nøgletal for koncernen	7
Beretning	8
<b>Koncernregnskab 1. oktober - 30. september</b>	<b>9</b>
Resultatopgørelse	9
Totalindkomstopgørelse	10
Balance	11
Egenkapitalopgørelse	12
Pengestrømsopgørelse	14
Noteoversigt	15
Noter	16
<b>Moderselskabsregnskab 1. oktober - 30. september</b>	<b>42</b>
Resultatopgørelse	42
Totalindkomstopgørelse	42
Balance	43
Egenkapitalopgørelse	44
Pengestrømsopgørelse	45
Noteoversigt	46
Noter	47
<b>Koncernens selskaber</b>	<b>54</b>

## Ledespåtegning

Bestyrelse og direktion har dags dato behandlet og godkendt årsrapporten for regnskabsåret 1. oktober 2020 - 30. september 2021 for Euro Cater Group A/S.

Årsrapporten er aflagt i overensstemmelse med International Financial Reporting Standards som godkendt af EU og danske oplysningskrav i årsregnskabsloven.

Det er vores opfattelse, at koncernregnskabet og årsregnskabet giver et retvisende billede af koncernens og selskabets aktiver, passiver og finansielle stilling pr. 30. september 2021 samt af resultatet af koncernens og selskabets aktiviteter og pengestrømme for regnskabsåret 1. oktober 2020 - 30. september 2021.

Ledelsesberetningen indeholder efter vores opfattelse en retvisende redegørelse for udviklingen i koncernens og selskabets aktiviteter og økonomiske forhold, årets resultater, pengestrømme og finansielle stilling samt en beskrivelse af de væsentligste risici og usikkerhedsfaktorer, som koncernen og selskabet står overfor.

Årsrapporten indstilles til generalforsamlingens godkendelse.

Svenstrup, den 24. november 2021  
Direktion:

.....  
Steen D. Pedersen

.....  
Henrik Ellegaard

Bestyrelse:

.....  
Timo Larjoomaa  
formand

.....  
Peter Berglund

.....  
Lars Carlsson

.....  
Steen D. Pedersen

## Den uafhængige revisors revisionspåtegning

### Til kapitalejerne i Euro Cater Group A/S

#### Konklusion

Vi har revideret koncernregnskabet og årsregnskabet for Euro Cater Group A/S for regnskabsåret 1. oktober 2020 - 30. september 2021, der omfatter resultatopgørelse, totalindkomstopgørelse, balance, egenkapitalopgørelse, pengestrømsopgørelse og noter, herunder anvendt regnskabspraksis, for såvel koncernen som selskabet. Koncernregnskabet og årsregnskabet udarbejdes efter International Financial Reporting Standards som godkendt af EU og yderligere krav i årsregnskabsloven.

Det er vores opfattelse, at koncernregnskabet og årsregnskabet giver et retvisende billede af koncernens og selskabets aktiver, passiver og finansielle stilling pr. 30. september 2021 samt af resultatet af koncernens og selskabets aktiviteter og pengestrømme for regnskabsåret 1. oktober 2020 - 30. september 2021 i overensstemmelse med International Financial Reporting Standards som godkendt af EU og yderligere krav i årsregnskabsloven.

#### Grundlag for konklusion

Vi har udført vores revision i overensstemmelse med internationale standarder om revision og de yderligere krav, der er gældende i Danmark. Vores ansvar ifølge disse standarder og krav er nærmere beskrevet i revisionspåtegningens afsnit "Revisors ansvar for revisionen af koncernregnskabet og årsregnskabet". Vi er uafhængige af koncernen i overensstemmelse med internationale etiske regler for revisorer (IESBA's Etiske regler) og de yderligere krav, der er gældende i Danmark, ligesom vi har opfyldt vores øvrige etiske forpligtelser i henhold til disse regler og krav. Det er vores opfattelse, at det opnåede revisionsbevis er tilstrækkeligt og egnet som grundlag for vores konklusion.

#### Udtalelse om ledelsesberetningen

Ledelsen er ansvarlig for ledelsesberetningen.

Vores konklusion om koncernregnskabet og årsregnskabet omfatter ikke ledelsesberetningen, og vi udtrykker ingen form for konklusion med sikkerhed om ledelsesberetningen.

I tilknytning til vores revision af koncernregnskabet og årsregnskabet er det vores ansvar at læse ledelsesberetningen og i den forbindelse overveje, om ledelsesberetningen er væsentligt inkonsistent med koncernregnskabet eller årsregnskabet eller vores viden opnået ved revisionen eller på anden måde synes at indeholde væsentlig fejlinformation.

Vores ansvar er derudover at overveje, om ledelsesberetningen indeholder krævede oplysninger i henhold til årsregnskabsloven.

Baseret på det udførte arbejde er det vores opfattelse, at ledelsesberetningen er i overensstemmelse med koncernregnskabet og årsregnskabet og er udarbejdet i overensstemmelse med årsregnskabslovens krav. Vi har ikke fundet væsentlig fejlinformation i ledelsesberetningen.

#### Ledelsens ansvar for koncernregnskabet og årsregnskabet

Ledelsen har ansvaret for udarbejdelsen af et koncernregnskab og et årsregnskab, der giver et retvisende billede i overensstemmelse med International Financial Reporting Standards som godkendt af EU og yderligere krav i årsregnskabsloven. Ledelsen har endvidere ansvaret for den interne kontrol, som ledelsen anser for nødvendig for at udarbejde et koncernregnskab og et årsregnskab uden væsentlig fejlinformation, uanset om denne skyldes besvigelser eller fejl.

Ved udarbejdelsen af koncernregnskabet og årsregnskabet er ledelsen ansvarlig for at vurdere koncernens og selskabets evne til at fortsætte driften; at oplyse om forhold vedrørende fortsat drift, hvor dette er relevant; samt at udarbejde koncernregnskabet og årsregnskabet på grundlag af regnskabsprincippet om fortsat drift, medmindre ledelsen enten har til hensigt at likvidere koncernen eller selskabet, indstille driften eller ikke har andet realistisk alternativ end at gøre dette.

## Revisors ansvar for revisionen af koncernregnskabet og årsregnskabet

Vores mål er at opnå høj grad af sikkerhed for, om koncernregnskabet og årsregnskabet som helhed er uden væsentlig fejlinformation, uanset om denne skyldes besvigelser eller fejl, og at afgive en revisionspåtegning med en konklusion. Høj grad af sikkerhed er et højt niveau af sikkerhed, men er ikke en garanti for, at en revision, der udføres i overensstemmelse med internationale standarder om revision og de yderligere krav, der er gældende i Danmark, altid vil afdække væsentlig fejlinformation, når sådan findes. Fejlinformationer kan opstå som følge af besvigelser eller fejl og kan betragtes som væsentlige, hvis det med rimelighed kan forventes, at de enkeltvis eller samlet har indflydelse på de økonomiske beslutninger, som regnskabsbrugerne træffer på grundlag af koncernregnskabet og årsregnskabet.

Som led i en revision, der udføres i overensstemmelse med internationale standarder om revision og de yderligere krav, der er gældende i Danmark, foretager vi faglige vurderinger og opretholder professionel skepsis under revisionen. Herudover:

- Identificerer og vurderer vi risikoen for væsentlig fejlinformation i koncernregnskabet og årsregnskabet, uanset om denne skyldes besvigelser eller fejl, udformer og udfører revisionshandlinger som reaktion på disse risici samt opnår revisionsbevis, der er tilstrækkeligt og egnet til at danne grundlag for vores konklusion. Risikoen for ikke at opdage væsentlig fejlinformation forårsaget af besvigelser er højere end ved væsentlig fejlinformation forårsaget af fejl, idet besvigelser kan omfatte sammensværgelser, dokumentfalsk, bevidste udeladelser, vildledning eller tilsidesættelse af intern kontrol.
- Opnår vi forståelse af den interne kontrol med relevans for revisionen for at kunne udforme revisionshandlinger, der er passende efter omstændighederne, men ikke for at kunne udtrykke en konklusion om effektiviteten af koncernens og selskabets interne kontrol.
- Tager vi stilling til, om den regnskabspraksis, som er anvendt af ledelsen, er passende, samt om de regnskabsmæssige skøn og tilknyttede oplysninger, som ledelsen har udarbejdet, er rimelige.
- Konkluderer vi, om ledelsens udarbejdelse af koncernregnskabet og årsregnskabet på grundlag af regnskabsprincippet om fortsat drift er passende, samt om der på grundlag af det opnåede revisionsbevis er væsentlig usikkerhed forbundet med begivenheder eller forhold, der kan skabe betydelig tvivl om koncernens og selskabets evne til at fortsætte driften. Hvis vi konkluderer, at der er en væsentlig usikkerhed, skal vi i vores revisionspåtegning gøre opmærksom på oplysninger herom i koncernregnskabet og årsregnskabet eller, hvis sådanne oplysninger ikke er tilstrækkelige, modificere vores konklusion. Vores konklusion er baseret på det revisionsbevis, der er opnået frem til datoen for vores revisionspåtegning. Fremtidige begivenheder eller forhold kan dog medføre, at koncernen og selskabet ikke længere kan fortsætte driften.
- Tager vi stilling til den samlede præsentation, struktur og indhold af koncernregnskabet og årsregnskabet, herunder noteoplysningerne, samt om koncernregnskabet og årsregnskabet afspejler de underliggende transaktioner og begivenheder på en sådan måde, at der gives et retvisende billede heraf.
- Opnår vi tilstrækkeligt og egnet revisionsbevis for de finansielle oplysninger for virksomhederne eller forretningsaktiviteterne i koncernen til brug for at udtrykke en konklusion om koncernregnskabet. Vi er ansvarlige for at lede, føre tilsyn med og udføre koncernrevisionen. Vi er eneansvarlige for vores revisionskonklusion.

Vi kommunikerer med den øverste ledelse om bl.a. det planlagte omfang og den tidsmæssige placering af revisionen samt betydelige revisionsmæssige observationer, herunder eventuelle betydelige mangler i intern kontrol, som vi identificerer under revisionen.

Aalborg, den 24. november 2021  
EY Godkendt Revisionspartnerselskab  
CVR-nr. 30 70 02 28

Hans B. Vistisen  
statsaut. revisor  
mne23254

Chris Mark  
statsaut. revisor  
mne42788

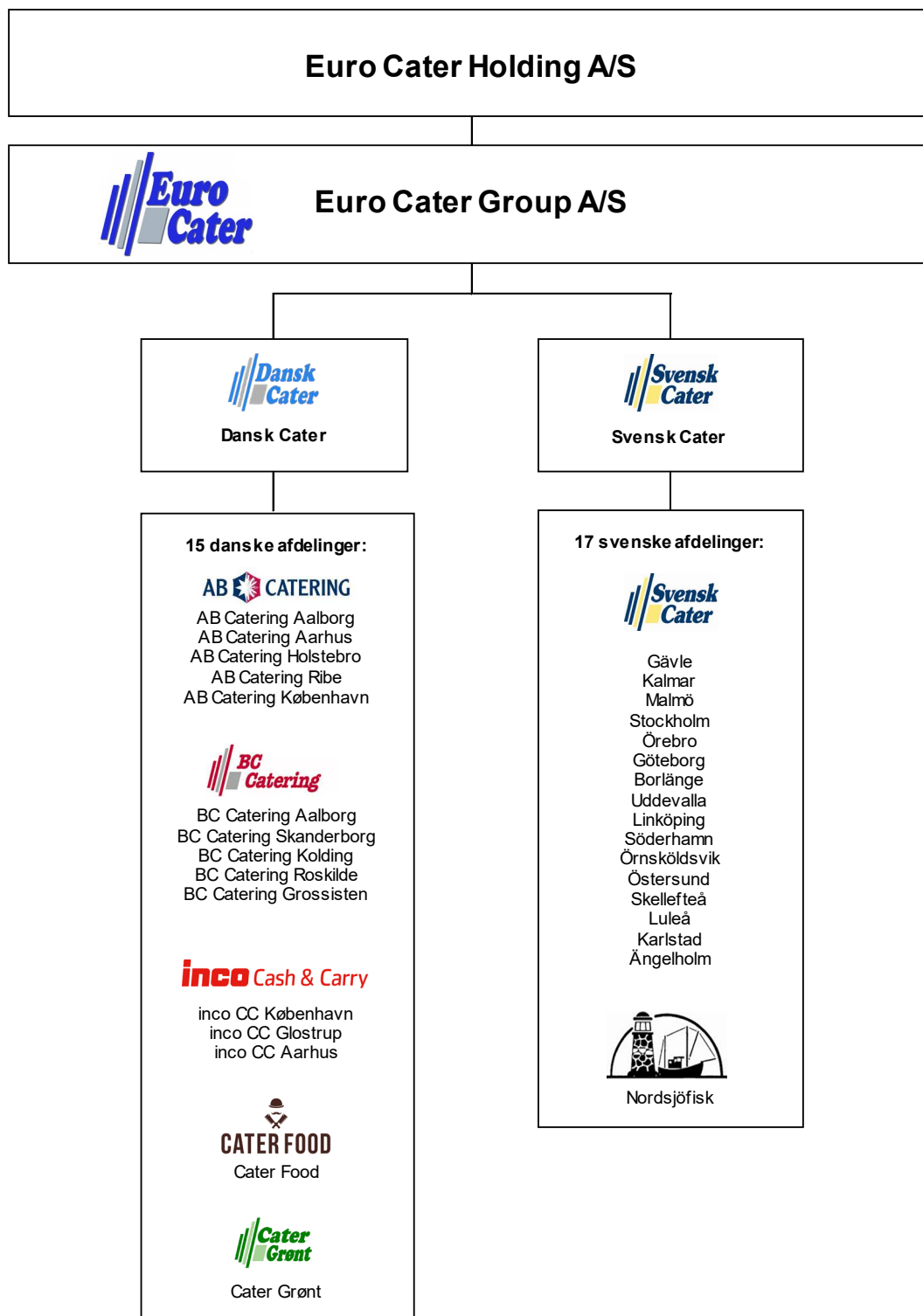
## Ledelsesberetning

### Oplysninger om selskabet

Navn	Euro Cater Group A/S
Adresse, postnr. by	Vidalsvej 6 9230 Svenstrup
CVR-nr.	35 23 02 03
Stiftet	19. april 2013
Hjemstedskommune	Aalborg
Regnskabsår	1. oktober - 30. september
Hjemmeside	<a href="http://www.euro-cater.com">www.euro-cater.com</a>
Telefon	96 37 20 20
Bestyrelse	Timo Larjomaa (formand) Peter Berglund Lars Carlsson Steen D. Pedersen
Direktion	Steen D. Pedersen Henrik Ellegaard
Revision	EY Godkendt Revisionspartnerselskab Vestre Havnepromenade 1A, 9000 Aalborg
Pengeinstitut	Handelsbanken
Generalforsamling	Ordinær generalforsamling afholdes 24. november 2021 på selskabets adresse

## Ledelsesberetning

### Koncernens forretningsmæssige struktur



For en komplet oversigt over koncernens selskaber og den juridiske struktur henvises til side 54.

## Ledelsesberetning

### Hoved- og nøgletal for koncernen

mio. kr.	2020/21	2019/20	2018/19	2017/18	2016/17*
<b>Hovedtal</b>					
Nettoomsætning	8.122	8.201	9.500	9.178	8.784
Bruttoresultat	1.909	1.891	2.207	2.106	2.035
Resultat før afskrivninger, amortisering, finansielle poster og skat (EBITDA)	634	601	725	688	609
Resultat af primær drift (EBIT)	487	458	583	551	434
Resultat af finansielle poster	-76	-84	-111	-148	-110
Årets resultat	315	281	368	317	248
Balancesum	5.825	5.302	5.537	5.516	5.173
Varebeholdninger	550	512	559	548	532
Tilgodehavender fra salg	854	672	803	854	840
Egenkapital	2.556	2.235	1.940	2.027	1.739
Pengestrøm fra driftsaktivitet	387	644	587	413	422
Pengestrøm til investeringsaktivitet	-51	-62	-104	-79	-221
Heraf til investering i materielle aktiver	-52	-65	-107	-88	-158
Pengestrøm fra finansieringsaktivitet	-336	-584	-482	-333	-202
<b>Nøgletal</b>					
Bruttoavance	23,5	23,1	23,2	22,9	23,2
EBITDA-margin	7,8	7,3	7,6	7,5	6,9
Overskudsgrad	6,0	5,6	6,1	6,0	4,9
Afkast af den investerede kapital	44,6	39,8	47,0	44,5	35,6
Egenkapitalforrentning	13,2	13,5	18,6	17,0	14,4
Egenkapitalandel (soliditet)	43,9	42,1	35,0	36,7	33,6
Gennemsnitligt antal ansatte	2.120	2.263	2.367	2.262	2.191

\* Tallene for 2016/17 er ikke tilpasset implementeringen af IFRS 16.

Der henvises til definitioner og begreber under anvendt regnskabspraksis.

## Ledelsesberetning

### Beretning

#### Hovedaktiviteter

Koncernens selskaber er alle inden for food service-branchen og har aktiviteter med salg af fødevarer og hjælpematerialer til storkøkkensektoren på de geografiske markeder, hvor koncernen er etableret. Fundamentet er høj service, salg af kvalitetsprodukter, det lokale kendskab og den nære kontakt til kunderne.

#### Udviklingen i aktiviteter og økonomiske forhold

I regnskabsåret 2020/21 er EBITDA realiseret med 634 mio. kr. (2019/20: 601 mio. kr.), og resultat efter skat udgør 315 mio. kr. (2019/20: 281 mio. kr.).

Årets resultat og den økonomiske udvikling er i lighed med sidste år påvirket af Covid-19-pandemien og de restriktioner, som i løbet af året har været gældende i Danmark og Sverige for at dæmme op for pandemiens udbredelse.

Koncernen har været omfattet af de statslige kompensationsordninger, der blev stillet til rådighed for at afbøde de samfundsøkonomiske konsekvenser af Covid-19 i Danmark og Sverige. Lønkompen-sationsordningerne, som har dækket en andel af koncernens lønomkostninger, er en væsentlig årsag til, at behovet for afskedigelser som følge af Covid-19 har været begrænset. Koncernen har desuden været omfattet af kompensationsordningen for faste omkostninger i Danmark. Der er i alt modtaget 69 mio. kr. fra kompensationsordninger i 2020/21.

Det var ved årets indgang ikke muligt at kvantificere forventningerne til regnskabsåret med tilstrækkelig sikkerhed grundet usikkerheden relateret til Covid-19 og de heraf afledte restriktioner. Årets resultat er væsentlig påvirket af Covid-19-restriktioner, men ledelsen anser årets resultat for tilfredsstillende under de givne forhold.

#### Forventninger til fremtiden

Risikoen for Covid-19-restriktioner, som i væsentligt omfang påvirker koncernens aktiviteter, anses for betydeligt reduceret i det kommende regnskabsår, hvorfor aktiviteterne og resultatet forventes at være på niveau med tiden før udbredelsen af Covid-19.

#### Finansielle risici og risikostyringspolitik

Finansielle risici og risikostyringspolitik er omtalt i note 20 til koncernregnskabet.

#### Lovpligtig redegørelse for samfundsansvar, jf. årsregnskabslovens § 99 a

Koncernen har udarbejdet den lovpligtige redegørelse for samfundsansvar, jf. årsregnskabslovens § 99 a, for regnskabsåret 2020/21 og offentliggjort denne på koncernens hjemmeside:  
[https://euro-cater.com/media/1454/csr\\_21\\_dk.pdf](https://euro-cater.com/media/1454/csr_21_dk.pdf).

Lovpligtig redegørelse om mål og politikker for det underrepræsenterede køn, jf. årsregnskabslovens § 99 b.

Koncernen har udarbejdet den lovpligtige redegørelse om mål og politikker for det underrepræsenterede køn, jf. årsregnskabslovens § 99 b, for regnskabsåret 2020/21 og offentliggjort denne på koncernens hjemmeside:  
[https://euro-cater.com/media/1454/csr\\_21\\_dk.pdf](https://euro-cater.com/media/1454/csr_21_dk.pdf).

#### Videnressourcer

Det er væsentligt for koncernens fortsatte vækst at fastholde og udvikle samt tiltrække dygtigt og engageret personale med branchekendskab.

#### Begivenheder efter balancedagen

Der er ikke indtruffet begivenheder efter balancedagen, som har eller kan få afgørende betydning for koncernens økonomiske udvikling.

## Koncernregnskab 1. oktober - 30. september

### Resultatopgørelse

Note	mio. kr.	2020/21	2019/20
1	<b>Omsætning</b>	8.122,2	8.200,7
	Vareforbrug	-6.213,2	-6.309,2
	<b>Bruttoresultat</b>	1.909,0	1.891,5
2	Andre driftsindtægter	69,2	91,7
2	Andre driftsomkostninger	-2,5	0,0
3	Personaleomkostninger	-1.063,3	-1.070,3
4	Driftsomkostninger	-278,5	-311,5
	<b>Resultat før afskrivninger, amortisering, finansielle poster og skat (EBITDA)</b>	633,9	601,4
8	Afskrivning og amortisering	-147,0	-143,5
	<b>Resultat af primær drift (EBIT)</b>	486,9	457,9
5	Finansielle indtægter	17,2	10,2
6	Finansielle omkostninger	-93,3	-93,8
	<b>Resultat før skat</b>	410,8	374,3
7	Skat af årets resultat	-95,4	-93,6
	<b>Årets resultat</b>	315,4	280,7

## Koncernregnskab 1. oktober - 30. september

### Totalindkomstopgørelse

Note	mio. kr.	2020/21	2019/20
	<b>Årets resultat</b>	315,4	280,7
	<b>Anden totalindkomst</b>		
	Poster, der ikke kan blive reklassificeret til resultatopgørelsen:		
13	Aktuarmæssig gevinst/tab på ydelsesbaserede pensionsordninger	1,1	17,5
7	Skat af poster på anden totalindkomst, der ikke kan blive reklassificeret til resultatopgørelsen	-0,2	-3,6
		0,9	13,9
	Poster, der kan blive reklassificeret til resultatopgørelsen:		
	Valutakursreguleringer ved omregning af udenlandske enheder	4,7	0,1
7	Skat af poster på anden totalindkomst, der kan blive reklassificeret til resultatopgørelsen	-	-
		4,7	0,1
	<b>Anden totalindkomst efter skat</b>	5,6	14,0
	<b>Totalindkomst i alt</b>	321,0	294,7

## Koncernregnskab 1. oktober - 30. september

### Balance

Note	mio. kr.	2020/21	2019/20
	<b>AKTIVER</b>		
	<b>Langfristede aktiver</b>		
9	Immaterielle aktiver	2.920,5	2.902,8
10	Materielle aktiver	737,6	762,7
11	Leasingaktiver	316,2	355,1
	<b>Langfristede aktiver i alt</b>	<b>3.974,3</b>	<b>4.020,6</b>
	<b>Kortfristede aktiver</b>		
12	Handelsvarer og færdigvarer	550,5	511,7
20	Tilgodehavender fra salg	854,2	672,0
20	Andre tilgodehavender og periodeafgrænsningsposter	63,3	61,3
	Likvide beholdninger	383,1	36,8
	<b>Kortfristede aktiver i alt</b>	<b>1.851,1</b>	<b>1.281,8</b>
	<b>AKTIVER I ALT</b>	<b>5.825,4</b>	<b>5.302,4</b>
	<b>PASSIVER</b>		
	<b>Egenkapital</b>		
	Aktiekapital	2.014,1	2.014,1
	Reserve for valutakursreguleringer	7,3	2,6
	Overført resultat	534,2	217,9
	Foreslået udbytte	-	-
	<b>Egenkapital i alt</b>	<b>2.555,6</b>	<b>2.234,6</b>
	<b>Forpligtelser</b>		
	<b>Langfristede forpligtelser</b>		
13	Pensioner	134,7	125,9
14	Udskudt skat	22,6	22,8
15	Kreditinstitutter	-	1.202,6
11, 15	Leasingforpligtelser	309,2	346,8
15	Anden gæld	49,1	53,6
	<b>Langfristede forpligtelser i alt</b>	<b>515,6</b>	<b>1.751,7</b>
	<b>Kortfristede forpligtelser</b>		
15	Kreditinstitutter	1.550,7	246,6
11, 15	Leasingforpligtelser	57,7	53,9
15	Leverandører af varer og tjenesteydelser	768,4	646,9
16	Selskabsskat	5,1	8,5
	Gæld, modervirksomhed	48,3	63,2
15	Anden gæld	324,0	297,0
	<b>Kortfristede forpligtelser i alt</b>	<b>2.754,2</b>	<b>1.316,1</b>
	<b>Forpligtelser i alt</b>	<b>3.269,8</b>	<b>3.067,8</b>
	<b>PASSIVER I ALT</b>	<b>5.825,4</b>	<b>5.302,4</b>

Koncernregnskab 1. oktober - 30. september

Egenkapitalopgørelse

mio. kr.	Aktiekapital	Reserve for valutakurs- regulering	Overført resultat	Foreslået udbytte	I alt
<b>Egenkapital 1. oktober 2020</b>	2.014,1	2,6	217,9	-	2.234,6
<b>Totalindkomst</b>					
Årets resultat	-	-	315,4	-	315,4
<b>Anden totalindkomst</b>					
Valutakursreguleringer ved omregning af udenlandske enheder	-	4,7	-	-	4,7
Aktuarmæssig gevinst/tab på ydelsesbaserede pensionsordninger	-	-	1,1	-	1,1
Skat af anden totalindkomst	-	-	-0,2	-	-0,2
Anden totalindkomst i alt	-	4,7	0,9	-	5,6
Totalindkomst i alt for perioden	-	4,7	316,3	-	321,0
<b>Egenkapital 30. september 2021</b>	2.014,1	7,3	534,2	-	2.555,6

Aktiekapitalen består af 2.014.096.600 aktier a nominelt 1 kr. Ingen aktier er tillagt særlige rettigheder.

## Koncernregnskab 1. oktober - 30. september

### Egenkapitalopgørelse

mio. kr.

**Egenkapital 1. oktober 2019**

#### Totalindkomst

Årets resultat

#### Anden totalindkomst

Valutakursreguleringer ved omregning af udenlandske enheder

Aktuarmæssig gevinst/tab på ydelsesbaserede pensionsordninger

Skat af anden totalindkomst

Anden totalindkomst i alt

Totalindkomst i alt for perioden

**Egenkapital 30. september 2020**

	Aktiekapital	Reserve for valutakursregulering	Overført resultat	Foreslået udbytte	I alt
Egenkapital 1. oktober 2019	2.014,1	2,5	-76,7	-	1.939,9
Totalindkomst					
Årets resultat	-	-	280,7	-	280,7
Anden totalindkomst					
Valutakursreguleringer ved omregning af udenlandske enheder	-	0,1	-	-	0,1
Aktuarmæssig gevinst/tab på ydelsesbaserede pensionsordninger	-	-	17,5	-	17,5
Skat af anden totalindkomst	-	-	-3,6	-	-3,6
Anden totalindkomst i alt	-	0,1	13,9	-	14,0
Totalindkomst i alt for perioden	-	0,1	294,6	-	294,7
<b>Egenkapital 30. september 2020</b>	<b>2.014,1</b>	<b>2,6</b>	<b>217,9</b>	<b>-</b>	<b>2.234,6</b>

Aktiekapitalen består af 2.014.096.600 aktier a nominelt 1 kr. Ingen aktier er tillagt særlige rettigheder.

## Koncernregnskab 1. oktober - 30. september

### Pengestrømsopgørelse

Note	mio. kr.	2020/21	2019/20
	Resultat før skat	410,8	374,3
21	Regulering for ikke-likvide driftsposter	225,3	224,6
	Pengestrøm fra primær drift før ændring i driftskapital	636,1	598,9
22	Ændringer i driftskapital	-73,2	201,3
	Pengestrøm fra primær drift	562,9	800,2
	Finansielle indtægter, betalt	3,0	6,5
	Finansielle omkostninger, betalt	-79,5	-81,9
16	Betalt selskabsskat	-99,6	-81,3
	<b>Pengestrøm fra driftsaktivitet</b>	<b>386,8</b>	<b>643,5</b>
10	Køb af materielle anlægsaktiver	-52,1	-65,4
	Salg af materielle anlægsaktiver	1,5	3,7
	<b>Pengestrøm til investeringsaktivitet</b>	<b>-50,6</b>	<b>-61,7</b>
	Fremmedfinansiering:		
	Optagelse af gæld til kreditinstitutter m.v.	536,9	-
	Optagelse af gæld, pensioner	5,1	6,7
	Afdrag til kreditinstitutter m.v.	-464,1	-540,6
	Afdrag på leasinggæld	-59,6	-52,9
	Ændring i kassekreditter	-339,6	19,9
	Ændring i mellemværende, modervirksomhed	-14,9	-17,3
	<b>Pengestrøm fra finansieringsaktivitet</b>	<b>-336,2</b>	<b>-584,2</b>
	<b>Årets pengestrøm</b>	<b>0,0</b>	<b>-2,4</b>
	Likvider, primo	1,2	3,6
	<b>Likvider, ultimo</b>	<b>1,2</b>	<b>1,2</b>

Pengestrømsopgørelsen kan ikke direkte udledes af koncernregnskabets øvrige bestanddele.

Likvider 30. september omfatter:

mio. kr.	2020/21	2019/20
Likvide beholdninger	383,1	36,8
Heraf positiv saldo på kassekreditter (indgår i likvide beholdninger)	-381,9	-35,6
	1,2	1,2

## Koncernregnskab 1. oktober - 30. september

### Noteoversigt

1. Omsætning
2. Andre driftsindtægter og -omkostninger
3. Personaleomkostninger
4. Honorar til generalforsamlingsvalgte revisorer
5. Finansielle indtægter
6. Finansielle omkostninger
7. Skat
8. Afskrivning og amortisering
9. Immaterielle aktiver
10. Materielle aktiver
11. Leasingaktiver
12. Handelsvarer og færdigvarer
13. Pensioner
14. Udskudt skat
15. Kreditinstitutter og øvrige lån
16. Selskabsskat
17. Eventualforpligtelser
18. Sikkerhedsstillelser
19. Afledte finansielle instrumenter
20. Finansielle risici og risikostyringspolitik
21. Regulering for ikke-likvide driftsposter
22. Ændringer i driftskapital
23. Nærtstående parter
24. Begivenheder efter balancedagen
25. Anvendt regnskabspraksis
26. Regnskabsmæssige skøn og vurderinger
27. Ny regnskabsregulering

## Koncernregnskab 1. oktober - 30. september

### Noter

<b>1 Omsætning</b>		
mio. kr.	<u>2020/21</u>	<u>2019/20</u>
Danmark	5.303,1	5.332,6
Sverige	2.819,1	2.868,1
	<u>8.122,2</u>	<u>8.200,7</u>
<b>2 Andre driftsindtægter og -omkostninger</b>		
Andre driftsindtægter:		
mio. kr.	<u>2020/21</u>	<u>2019/20</u>
Avance fra salg af anlægsaktiver	0,3	2,5
Offentlige tilskud	68,9	89,2
	<u>69,2</u>	<u>91,7</u>
I offentlige tilskud indgår kompensation fra statslige kompensationsordninger i Danmark og Sverige i forbindelse med Covid-19.		
Andre driftsomkostninger:		
mio. kr.	<u>2020/21</u>	<u>2019/20</u>
Tab ved afgang af leasingkontrakter	2,5	0,0
	<u>2,5</u>	<u>0,0</u>
<b>3 Personaleomkostninger</b>		
mio. kr.	<u>2020/21</u>	<u>2019/20</u>
Gager og lønninger	861,9	867,9
Bidragsbaserede pensionsordninger	76,5	79,8
Ydelsesbaserede pensionsordninger	4,9	6,8
Andre omkostninger til social sikring	98,4	93,9
Øvrige personaleomkostninger	21,6	21,9
	<u>1.063,3</u>	<u>1.070,3</u>
Gennemsnitligt antal fuldtidsbeskæftigede	<u>2.120</u>	<u>2.263</u>
Aflønning af ledende medarbejdere:		
Gager	60,8	62,3
Pensionsbidrag	8,7	8,9
	<u>69,5</u>	<u>71,2</u>

Vederlag til moderselskabets bestyrelse og direktion udgør 6,4 mio. kr. (2019/20: 6,3 mio. kr.).

Hovedparten af koncernens medarbejdere i Danmark og Sverige, herunder ledelsen, er omfattet af overskudsdeling.

## Koncernregnskab 1. oktober - 30. september

### Noter

#### 4 Honorar til generalforsamlingsvalgte revisorer

Koncernens samlede honorar til generalforsamlingsvalgte revisorer kan specificeres således:

mio. kr.	2020/21	2019/20
Lovpligtig revision	1,8	1,8
Andre erklæringsopgaver med sikkerhed	0,0	0,4
Skatte- og momsmæssig rådgivning	0,2	0,4
Andre ydelser	0,2	0,1
	<u>2,2</u>	<u>2,7</u>

#### 5 Finansielle indtægter

mio. kr.	2020/21	2019/20
Renteindtægter, likvide beholdninger m.v.	3,0	6,5
Renter på finansielle aktiver målt til amortiseret kostpris	3,0	6,5
Valutakursgevinst, netto	14,2	3,7
	<u>17,2</u>	<u>10,2</u>

#### 6 Finansielle omkostninger

mio. kr.	2020/21	2019/20
Renteomkostninger, kreditinstitutter m.v.	66,7	66,7
Renteomkostninger, modervirksomhed	1,9	1,9
Øvrige renteomkostninger	1,0	0,3
Renter på finansielle forpligtelser målt til amortiseret kostpris	69,6	68,9
Renteelement, diskonterede leasingforpligtelser	18,1	19,6
Øvrige finansielle omkostninger	5,6	5,3
	<u>93,3</u>	<u>93,8</u>

#### 7 Skat

Årets skat kan opdeles således:

mio. kr.	2020/21	2019/20
Skat af årets resultat	95,4	93,6
Skat af anden totalindkomst	0,2	3,6
	<u>95,6</u>	<u>97,2</u>

Skat af årets resultat fremkommer således:

mio. kr.	2020/21	2019/20
Aktuel skat	96,2	88,4
Udskudt skat	-0,6	5,4
Regulering vedrørende tidligere år	-0,2	-0,2
	<u>95,4</u>	<u>93,6</u>

## Koncernregnskab 1. oktober - 30. september

### Noter

#### 7 Skat (fortsat)

Skat af årets resultat kan forklares således:

mio. kr.	2020/21	2019/20
Beregnet 22 % skat af resultat før skat	90,4	82,3
Regulering af beregnet skat i udenlandske tilknyttede virksomheder i forhold til 22 %	-0,2	-0,2
Nedsættelse af selskabsskat	0,0	-0,1
Skatteeffekt af:		
Ikke-skattepligtige indtægter	-0,4	0,0
Ikke-fradragsberettigede omkostninger (primært rentefradragsbegrænsning)	5,8	11,8
Regulering vedrørende tidligere år	-0,2	-0,2
	<u>95,4</u>	<u>93,6</u>
Effektiv skatteprocent	<u>23,2 %</u>	<u>25,0 %</u>

#### Skat af anden totalindkomst

mio. kr.	2020/21		
	Før skat	Skat	Efter skat
Valutakursreguleringer ved omregning af udenlandske enheder	4,7	-	4,7
Aktuarmæssig gevinst/tab på ydelsesbaserede pensionsordninger	1,1	-0,2	0,9
<b>Anden totalindkomst</b>	<u>5,8</u>	<u>-0,2</u>	<u>5,6</u>

mio. kr.	2019/20		
	Før skat	Før skat	Før skat
Valutakursreguleringer ved omregning af udenlandske enheder	0,1	-	0,1
Aktuarmæssig gevinst/tab på ydelsesbaserede pensionsordninger	17,5	-3,6	13,9
<b>Anden totalindkomst</b>	<u>17,6</u>	<u>-3,6</u>	<u>14,0</u>

#### 8 Afskrivning og amortisering

mio. kr.	2020/21	2019/20
Amortisering af immaterielle aktiver, jf. note 9	1,5	2,2
Afskrivning af materielle anlægsaktiver, jf. note 10	83,9	84,2
Afskrivning af leasingaktiver, jf. note 11	61,6	57,1
	<u>147,0</u>	<u>143,5</u>

## Koncernregnskab 1. oktober - 30. september

### Noter

#### 9 Immaterielle aktiver

mio. kr.	Goodwill	Andre immate- rielle aktiver	I alt
Kostpris 1. oktober 2020	2.901,3	502,6	3.403,9
Valutakursreguleringer	19,2	3,3	22,5
Kostpris 30. september 2021	2.920,5	505,9	3.426,4
Amortiseringer 1. oktober 2020	-	501,1	501,1
Valutakursreguleringer	-	3,3	3,3
Amortiseringer	-	1,5	1,5
Amortiseringer 30. september 2021	-	505,9	505,9
<b>Regnskabsmæssig værdi 30. september 2021</b>	<b>2.920,5</b>	<b>-</b>	<b>2.920,5</b>

mio. kr.	Goodwill	Andre immate- rielle aktiver	I alt
Kostpris 1. oktober 2019	2.896,8	501,7	3.398,5
Valutakursreguleringer	4,5	0,9	5,4
Kostpris 30. september 2020	2.901,3	502,6	3.403,9
Amortiseringer 1. oktober 2019	-	498,1	498,1
Valutakursreguleringer	-	0,8	0,8
Amortiseringer	-	2,2	2,2
Amortiseringer 30. september 2020	-	501,1	501,1
<b>Regnskabsmæssig værdi 30. september 2020</b>	<b>2.901,3</b>	<b>1,5</b>	<b>2.902,8</b>

Andre immaterielle aktiver omfatter kunderelationer m.v. overtaget ved virksomhedsovertagelse.

Bortset fra goodwill er det vurderet, at andre immaterielle aktiver har en begrænset brugstid.

#### Nedskrivningstest, goodwill

Ledelsen har gennemført en værdiforringelsestest af den regnskabsmæssige værdi af goodwill, baseret på den foretagne allokering af kostprisen af goodwill på følgende to pengestrømsfrembringende enheder:

mio. kr.	2020/21	2019/20
Dansk Cater-koncernen	2.398,3	2.398,3
Svensk Cater-koncernen	522,2	503,0
	<b>2.920,5</b>	<b>2.901,3</b>

Genindvindingsværdien er baseret på kapitalværdien, som er fastlagt ved anvendelse af forventede nettopengestrømme på basis af budgetter/prognoser for årene 2021/22 - 2026/27 og ekstrapolering af fremtidige nettopengestrømme efter 2026/27. Der er anvendt en diskonteringsfaktor før skat i niveauet 8 % (2019/20: 9 %).

Den anvendte vækstrate brugt til ekstrapolering af fremtidige nettopengestrømme er for begge pengestrømsfrembringende enheder for årene efter 2026/27 skønnet til 2 % (2019/20: 2 %). Vækstraten vurderes ikke at overstige den langsigtede gennemsnitlige vækstrate inden for enhedernes aktiviteter.

## Koncernregnskab 1. oktober - 30. september

### Noter

#### 9 Immaterielle aktiver (fortsat)

Vækstrater og omkostningsprocenter for prognoseperioden er skønnet baseret på de seneste års realiserede nøgletal, som har været stabile.

Koncernens aktiviteter påvirkes af den samfundsøkonomiske udvikling i Danmark og Sverige samt af forbrugernes spisevaner (udespisning, kantineforhold, madforbrug i det offentlige m.v.). Koncernens aktiviteter har dog historisk vist sig kun i mindre omfang at være følsom over for eksterne faktorer. Den lave følsomhed skyldes koncernens store spredning på kunder, kundetyper, leverandører, sortiment og geografi.

Nedskrivningstesten har ikke givet anledning til nedskrivningsbehov.

Det er ledelsens vurdering, at sandsynlige ændringer i de grundlæggende forudsætninger ikke vil medføre nedskrivningsbehov.

#### 10 Materielle aktiver

mio. kr.	Grunde og bygninger	Andre anlæg, driftsmateriel, inventar og software	Automobiler	Materielle anlægsaktiver under udførelse	I alt
Kostpris 1. oktober 2020	578,1	303,4	380,6	-	1.262,1
Valutakursregulering	4,8	3,6	4,4	-	12,8
Tilgang	0,7	19,8	31,6	-	52,1
Afgang	-	-4,8	-7,4	-	-12,2
Overførsel	1,3	-1,3	-	-	-
Kostpris 30. september 2021	584,9	320,7	409,2	-	1.314,8
Afskrivninger 1. oktober 2020	67,8	204,0	227,6	-	499,4
Valutakursregulering	0,5	2,2	2,3	-	5,0
Afskrivninger	10,1	30,8	43,0	-	83,9
Afgang	-	-4,2	-6,9	-	-11,1
Overførsel	0,5	-0,5	-	-	-
Afskrivninger 30. september 2021	78,9	232,3	266,0	-	577,2
<b>Regnskabsmæssig værdi 30. september 2021</b>	<b>506,0</b>	<b>88,4</b>	<b>143,2</b>	<b>-</b>	<b>737,6</b>
Afskrives over	5-30 år	3-10 år	6-7 år		

Andre anlæg, driftsmateriel og inventar indeholder software med en regnskabsmæssig værdi på 5,6 mio. kr.

## Koncernregnskab 1. oktober - 30. september

### Noter

#### 10 Materielle aktiver (fortsat)

mio. kr.	Grunde og bygninger	Andre anlæg, driftsmateriel, inventar og software	Automobiler	Materielle anlægsaktiver under udførelse	I alt
Kostpris 1. oktober 2019	574,3	290,9	340,8	1,0	1.207,0
Valutakursregulering	1,2	0,8	0,7	-	2,7
Tilgang	0,6	16,1	47,7	1,0	65,4
Afgang	-	-4,4	-8,6	-	-13,0
Overførsel	2,0	-	-	-2,0	-
Kostpris 30. september 2020	578,1	303,4	380,6	-	1.262,1
Afskrivninger 1. oktober 2019	57,5	174,8	193,8	-	426,1
Valutakursregulering	0,1	0,4	0,4	-	0,9
Afskrivninger	10,2	32,7	41,3	-	84,2
Afgang	-	-3,9	-7,9	-	-11,8
Afskrivninger 30. september 2020	67,8	204,0	227,6	-	499,4
<b>Regnskabsmæssig værdi 30. september 2020</b>	<b>510,3</b>	<b>99,4</b>	<b>153,0</b>	<b>-</b>	<b>762,7</b>
Afskrives over	5-30 år	3-10 år	6-7 år		

Andre anlæg, driftsmateriel og inventar indeholder software med en regnskabsmæssig værdi på 4,9 mio. kr.

#### 11 Leasing

Leasingaktiver kan specificeres således:

mio. kr.	2020/21	2019/20
Grunde og bygninger	300,4	336,4
Andre anlæg, driftsmateriel og inventar	9,6	12,2
Automobiler	6,2	6,5
	<b>316,2</b>	<b>355,1</b>

Årets tilgang til leasingaktiver udgør 6,4 mio. kr. (2019/20: 12,4 mio. kr.).

Afskrivninger af leasingaktiver fordeler sig således:

mio. kr.	2020/21	2019/20
Grunde og bygninger	52,8	48,1
Andre anlæg, driftsmateriel og inventar	4,3	4,6
Automobiler	4,5	4,4
	<b>61,6</b>	<b>57,1</b>

## Koncernregnskab 1. oktober - 30. september

### Noter

#### 11 Leasing (fortsat)

Leasingforpligtelser kan specificeres således:

mio. kr.	2020/21	2019/20
Forfald af leasingforpligtelser:		
0-1 år	73,5	71,3
1-5 år	199,8	212,0
> 5 år	189,7	230,3
Total ikke-diskonteret leasingforpligtelse 30. september	463,0	513,6
<b>Leasingforpligtelse indregnet i balancen</b>	<b>366,9</b>	<b>400,7</b>
Kortfristet	57,7	53,9
Langfristet	309,2	346,8

I driftsomkostninger indgår 3,7 mio. kr. (2019/20: 3,3 mio. kr.) vedrørende leasingbetalinger ikke indregnet som en del af leasingforpligtelsen (primært kortfristede leasingaftaler). Fremtidige pengestrømme fra kortfristede leasingaftaler udgør i niveauet 2 mio. kr. (2019/20: 2 mio. kr.).

For 2020/21 har koncernen betalt 77,7 mio. kr. (2019/20: 72,5 mio. kr.) vedrørende indregnede leasingkontrakter, heraf udgør rentebetalinger relateret til indregnede leasingforpligtelser 18,1 mio. kr. (2019/20: 19,6 mio. kr.), og afdrag på indregnet leasingforpligtelse 59,6 mio. kr. (2019/20: 52,9 mio. kr.).

Det vurderes ikke, at der er væsentlige usikkerheder i de foretagne skøn vedrørende indregning af leasing, herunder ved opgørelse af koncernens alternative lånerente eller leasingperioder.

#### 12 Handelsvarer og færdigvarer

Der er ingen væsentlige varebeholdninger målt til nettorealisationseværdi pr. 30. september 2021 og 30. september 2020, ligesom der ikke har været væsentlige nedskrivninger eller tilbageførsler heraf i perioden.

#### 13 Pensioner

Koncernen har indgået ydelsesbaserede pensionsordninger med de fleste medarbejdere i Sverige. Danske medarbejdere er omfattet af bidragsbaserede pensionsordninger.

mio. kr.	2020/21	2019/20
Nutidsværdi af afdækkede ydelsesbaserede forpligtelser	-136,9	-128,5
Dagsværdi af ordningens aktiver	2,2	2,6
<b>Nettoforpligtelse indregnet i balancen</b>	<b>-134,7</b>	<b>-125,9</b>

Udviklingen i nutidsværdien af ydelsesbaseret forpligtelse kan specificeres således:

mio. kr.	2020/21	2019/20
Forpligtelse 1. oktober	128,5	138,1
Valutakursregulering m.v.	4,9	1,4
Pensionsomkostninger	4,9	6,8
Kalkulerede renter	1,9	1,8
Aktuarmæssig gevinst/tab fra ændringer i demografiske forudsætninger	0,0	-5,6
Aktuarmæssig gevinst/tab fra ændringer i finansielle forudsætninger	-1,1	-11,9
Udbetalte pensioner	-2,2	-2,1
<b>Forpligtelse 30. september</b>	<b>136,9</b>	<b>128,5</b>

## Koncernregnskab 1. oktober - 30. september

### Noter

#### 13 Pensioner (fortsat)

Udviklingen i dagsværdi af pensionsaktiver kan specificeres således:

mio. kr.	2020/21	2019/20
Pensionsaktiver 1. oktober	2,6	2,7
Valutakursregulering	0,1	0,0
Indbetalt	0,3	0,4
Udbetalt	-0,8	-0,5
<b>Pensionsaktiver 30. september</b>	<b>2,2</b>	<b>2,6</b>

Pensionsaktiver består af likvider. Der er ikke realiseret afkast på pensionsaktiver i regnskabsåret.

Pensionsomkostning indregnet i resultatopgørelsen:

mio. kr.	2020/21	2019/20
Pensionsomkostninger (personaleomkostninger)	4,9	6,8
Kalkulerede renter (finansielle omkostninger)	1,9	1,8
	<b>6,8</b>	<b>8,6</b>

Pensionsforpligtelsen i den svenske ordning er opgjort på baggrund af aktuarmæssig opgørelse pr. 30. september 2021.

Koncernen forventer at indbetale 0,3 mio. kr. i 2021/22 (2020/21: 0,4 mio. kr.).

Forudsætningerne for de aktuarmæssige beregninger pr. balancedagen kan oplyses som følger:

	2020/21	2019/20
Diskonteringsrente	1,8 %	1,4 %
Fremtidig lønstigningstakt	2,4 %	2,0 %
Afgangsintensitet	5,0 %	5,0 %
Årlig stigning i pension	1,9 %	1,5 %

De fremtidige pensionsydelse er primært baseret på medarbejdernes anciennitet i ordningen og løn på pensioneringstidspunktet. Koncernens månedlige indbetalinger til pensionsfonden sker på basis af en procentdel af lønningerne. Risiciene i ordningen kan generelt kategoriseres som risici forbundet med levealder og lovgivning.

Diskonteringsrenten er baseret på renten for realkreditobligationer, som er udstedt i den valuta, som pensionsydelsen skal betales i. Der er foretaget en justering af diskonteringsrenten, da løbetiden på obligationerne kun tilnærmelsesvist svarer til løbetiden på forpligtelserne.

Pensionsforpligtelsen kan blive påvirket væsentligt af ændringer i diskonteringsrenten. En stigning i diskonteringsrenten på 0,5 % i forhold til den anvendte diskonteringsrente vil alt andet lige resultere i en pensionsforpligtelse, der er 13,0 mio. kr. (2019/20: 12,5 mio. kr.) lavere. Et tilsvarende fald i diskonteringsrenten vil resultere i en pensionsforpligtelse, der er 15,0 mio. kr. (2019/20: 14,4 mio. kr.) højere.

Den forventede varighed af forpligtelsen pr. 30. september 2021 er 21 år (2019/20: 22 år).

Pensionsforpligtelsen forventes at forfalde til udbetaling således:

mio. kr.	2020/21	2019/20
0-1 år	2,3	2,2
1-5 år	10,8	10,3
> 5 år	123,8	116,0
	<b>136,9</b>	<b>128,5</b>

## Koncernregnskab 1. oktober - 30. september

### Noter

#### 14 Udskudt skat

mio. kr.	2020/21	2019/20
Udskudt skat 1. oktober	22,8	14,0
Valutakursregulering	0,1	-0,2
Regulering af udskudt skat vedrørende tidligere år	0,1	0,0
Årets udskudte skat indregnet i resultat	0,0	5,4
Nedsættelse af skattesats indregnet i resultat	-0,6	0,0
Årets udskudte skat indregnet i anden totalindkomst	0,2	3,6
<b>Udskudt skat 30. september</b>	<b>22,6</b>	<b>22,8</b>

Udskudt skatteaktiv på 9,1 mio. kr. (2019/20: 8 mio. kr.) vedrørende beskårne nettofinansieringsudgifter efter reglerne om rentefradragsbegrænsning i Sverige samt vedrørende periodiserede låneomkostninger er ikke indregnet i balancen, da der er usikkerhed om udnyttelsen heraf.

Udskudt skat vedrører:

mio. kr.	2020/21	2019/20
Immaterielle aktiver	-1,8	-0,2
Materielle aktiver	38,3	37,3
Leasingaktiver og -forpligtelser	-13,0	-12,8
Kortfristede aktiver	-0,3	-0,4
Forpligtelser	-0,6	-1,1
	<b>22,6</b>	<b>22,8</b>

#### 15 Kreditinstitutter og øvrige lån

Koncernen har pr. 30. september følgende lån og kreditter:

Lån, mio. kr.	Udløb	Fast/ variabel	Regnskabs- mæssig værdi 2020/21	Regnskabs- mæssig værdi 2019/20
Lån, kreditinstitut	2022	Variabel	1.550,7	1.449,2
Kreditinstitutter i alt			1.550,7	1.449,2
Leasingforpligtelser		Fast	366,9	400,7
Kreditinstitutter i alt			1.917,6	1.849,9
Dagsværdi			1.930,6	1.875,5

Dagsværdien svarer i det væsentligste til den nominelle restgæld.

Renteniveauet på koncernens lån varierer fra cirka 2 % til cirka 3 %.

På balancedagen er der ikke foretaget sikring af renteniveauet. Der var pr. 30. september 2020 indgået renteloftsaftaler for 861 mio. kr. til afdækning af renterisikoen på en del af koncernens variabelt forrentede lån. De indgåede renteloftsaftaler udløb i 3. kvartal 2021.

## Koncernregnskab 1. oktober - 30. september

### Noter

#### 15 Kreditinstitutter og øvrige lån (fortsat)

Koncernens gæld til kreditinstitutter er indregnet og forfalder således:

mio. kr.	Langfristet del (> 1 år)	Kortfristet del (0-1 år)	I alt	Forfalder > 5 år
<b>30. september 2021</b>				
Lån	-	1.563,7	1.563,7	-
Leasingforpligtelser	309,2	57,5	366,7	165,0
Forfald	309,2	1.621,2	1.930,4	165,0
Periodiserede låneomkostninger	-	-13,0	-13,0	
Indregning i balance	309,2	1.608,2	1.917,4	
Specifikation af kontraktlige pengestrømme inkl. renter:				
Lån	-	1.599,9	1.599,9	-
Leasingforpligtelser	389,5	73,5	463,0	189,7
	389,5	1.673,4	2.062,9	189,7

mio. kr.	Langfristet del (> 1 år)	Kortfristet del (0-1 år)	I alt	Forfalder > 5 år
<b>30. september 2020</b>				
Lån	1.215,4	259,4	1.474,8	-
Leasingforpligtelser	346,8	53,9	400,7	197,7
Forfald	1.562,2	313,3	1.875,5	197,7
Periodiserede låneomkostninger	-12,8	-12,8	-25,6	
Indregning i balance	1.549,4	300,5	1.849,9	
Specifikation af kontraktlige pengestrømme inkl. renter:				
Lån	1.241,8	291,0	1.532,8	-
Leasingforpligtelser	442,3	71,3	513,6	230,3
	1.684,1	362,3	2.046,4	230,3

Forfaldsanalysen for de kontraktlige pengestrømme er opgjort på baggrund af renteniveauet pr. balancen dagen.

Anden gæld består primært af medarbejderforpligtelser og skyldig moms.

Kontraktlige pengestrømme vedrørende leverandørgæld og anden gæld svarer til den regnskabsmæssige værdi og forfalder inden for 1 år med undtagelse af indefrosne feriepenge på 49,1 mio. kr. (2019/20: 53,6 mio. kr.), som forfalder efter 1 år.

## Koncernregnskab 1. oktober - 30. september

### Noter

#### 15 Kreditinstitutter og øvrige lån (fortsat)

Udviklingen i lån (ekskl. kassekreditter) kan specificeres således:

mio. kr.	2020/21	2019/20
Lån 1. oktober	1.849,9	2.397,9
Valutakursregulering	21,3	5,2
Optagelse af gæld	536,9	-
Afdrag til kreditinstitutter m.v.	-462,4	-540,6
Afdrag på leasinggæld	-59,6	-52,9
Ikke-kontante ændringer, leasinggæld	18,6	28,4
Amortisering af låneomkostninger	12,9	11,9
<b>Lån 30. september</b>	<b>1.917,6</b>	<b>1.849,9</b>

#### 16 Selskabsskat

mio. kr.	2020/21	2019/20
Skyldig selskabsskat 1. oktober	8,5	1,8
Valutakursregulering	0,3	-0,2
Årets aktuelle skat indregnet i resultatopgørelsen	96,2	88,4
Betalt selskabsskat i året	-99,6	-81,3
Regulering vedrørende tidligere år	-0,3	-0,2
<b>Skyldig selskabsskat 30. september</b>	<b>5,1</b>	<b>8,5</b>

#### 17 Eventualforpligtelser

Koncernen er ikke part i verserende retssager, der kan medføre væsentlige træk på koncernens finansielle ressourcer.

Koncernen hæfter solidarisk for selskabsskat og kildeskatter med de sambeskattede selskaber i Euro Cater Holding A/S-koncernen.

#### 18 Sikkerhedsstillelser

Pr. 30. september 2021 udgør koncernens kreditramme hos kreditinstitut i alt 1,7 mia. kr. (2019/20: 2,2 mia. kr.), og gælden til kreditinstitut udgør 1,6 mia. kr. (2019/20: 1,5 mia. kr.). Til sikkerhed herfor har koncernen afgivet sikkerhed i grunde og bygninger med regnskabsmæssig værdi på 334,6 mio. kr. (2019/20: 339,4 mio. kr.) via skadesløs-/ejerpantebreve på i alt 343,4 mio. kr. (2019/20: 342,9 mio. kr.) og i øvrige aktiver via virksomhedspant på 539,2 mio. kr. (2019/20: 534,8 mio. kr.). Moderselskabets pantsætning af aktier i datterselskaber medfører en indirekte pantsætning af datterselskabernes aktiver.

Til sikkerhed for koncernens svenske pensionsforpligtelser har et svensk datterselskab afgivet sikkerhed i form af virksomhedspant på 5,5 mio. kr. (2019/20: 5,3 mio. kr.).

#### 19 Afledte finansielle instrumenter

Der er ingen åbne finansielle instrumenter på balancedagen.

## Koncernregnskab 1. oktober - 30. september

### Noter

#### 20 Finansielle risici og risikostyringspolitik

Finansielle aktiver og forpligtelser indgår således:

mio. kr.	2020/21	2019/20
Udlån og tilgodehavender i form af:		
Tilgodehavender fra salg, andre tilgodehavender og likvider	1.300,6	770,1
	<u>1.300,6</u>	<u>770,1</u>

Finansielle forpligtelser indgår således:

mio. kr.	2020/21	2019/20
Finansielle forpligtelser målt til amortiseret kostpris i form af:		
Gæld til kreditinstitutter, leasingforpligtelser, leverandørgæld og andre gældsforpligtelser	3.242,1	3.036,5
	<u>3.242,1</u>	<u>3.036,5</u>

Dagsværdi af finansielle aktiver og forpligtelser svarer i det væsentligste til den regnskabsmæssige værdi med undtagelse af periodiserede låneomkostninger, jf. note 15.

#### **Koncernens risikostyringspolitik**

Koncernen er som følge af investeringer i nye aktiviteter, bygninger og anlæg m.v. eksponeret over for ændringer i renteniveauet, da investeringerne i væsentligt omfang finansieres via banklån. Derimod er koncernens driftsaktivitet kun i mindre omfang eksponeret over for ændringer i valutakurser og renteniveau.

Koncernens finansielle styring retter sig derfor primært mod styring af de finansielle risici, der er en direkte følge af koncernens investerings- og finansieringsaktivitet. Det er koncernens politik ikke at foretage aktiv spekulation i finansielle risici.

På balancedagen er der ikke foretaget sikring af renteniveauet. Herudover er der ingen ændring i koncernens risici eller risikostyring sammenholdt med 2019/20.

#### **Renterisici**

Koncernens lånefinansiering består af variabelt forrentede lån, og koncernen er således eksponeret for udsving i renten.

Koncernen vurderer løbende renterisikoen, herunder vurderes det, om renterisikoen bør og kan sikres på tilfredsstillende vis.

På balancedagen er der ikke foretaget sikring af renteniveauet. Der var pr. 30. september 2020 foretaget sikring af renteniveauet på 58 % af koncernens variabelt forrentede lån ved indgåelse af renteloftsaftaler.

Vedrørende koncernens variabelt forrentede likvider og gæld ville en stigning i renteniveauet på 1 %-point p.a. alt andet lige have en negativ hypotetisk indvirkning på koncernens resultat og egenkapital på 12,2 mio. kr. i 2020/21 (2019/20: 11,5 mio. kr.). Et fald i renteniveauet ville have en tilsvarende positiv virkning.

De angivne følsomheder er opgjort for en 12 måneders periode og baseret på de indregnede finansielle aktiver og forpligtelser pr. 30. september 2021 uden hensyntagen til afdrag og låneoptagelser i 2020/21, og der er taget hensyn til sikringen af variabelt forrentede lån, som er vurderet at være 100 % effektiv.

## Koncernregnskab 1. oktober - 30. september

### Noter

#### 20 Finansielle risici og risikostyringspolitik (fortsat)

##### Likviditetsrisici

Det er koncernens politik i forbindelse med låneoptagelse at sikre størst mulig fleksibilitet.

Koncernen har optaget lån, hvortil der er knyttet betingelser og vilkår (covenants). Alle de til lånene knyttede betingelser og vilkår har været opfyldt i regnskabsåret og er opfyldte på balancedagen.

Koncernens likviditetsreserve består af likvide midler og uudnyttede kreditfaciliteter. Det er koncernens målsætning at have et tilstrækkeligt likviditetsberedskab til fortsat at kunne disponere hensigtsmæssigt i tilfælde af uforudsete udsving i likviditeten.

Pr. 30. september 2021 udgør koncernens kreditramme hos kreditinstitut i alt 1,7 mia. kr. (2019/20: 2,2 mia. kr.), og gælden til kreditinstitut udgør 1,6 mia. kr. (2019/20: 1,5 mia. kr.).

Vedrørende forfaldsfordeling på lån henvises til note 15.

##### Valutarisici

Koncernens resultatopgørelse og egenkapital påvirkes af valutakursudsving som følge af investering i dattervirksomheder i Sverige. Endvidere påvirkes koncernens resultatopgørelse af ændringer i valutakurserne ved omregningen til danske kroner ved regnskabsaflæggelsen. Et fald i valutakursernes niveau på 1 % ville alt andet lige have en negativ hypotetisk indvirkning på koncernens EBITDA på 1,3 mio. kr. (2019/20: 1,4 mio. kr.). En stigning i valutakurserne ville have haft en tilsvarende positiv indvirkning.

Koncernens drift påvirkes ikke væsentligt af valutaudsving, idet såvel indtægter og omkostninger vedrørende koncernens aktivitet i Danmark og Sverige afregnes i lokal valuta.

Koncernens valutarisici afdækkes således primært ved, at indtægter og omkostninger afregnes i lokal valuta, og der anvendes derfor kun i begrænset omfang afledte finansielle instrumenter til afdækning af valutarisici.

Vedrørende koncernekstern gæld i fremmed valuta ville et fald i valutakursen på svenske kroner på 1 % i forhold til balancedagens faktiske valutakurs alt andet lige have haft en negativ hypotetisk indvirkning på koncernens resultat på 2,8 mio. kr. (2019/20: 2,8 mio. kr.). En stigning i valutakursen ville have haft en tilsvarende positiv indvirkning.

##### Kreditrisici

Koncernens kreditrisici knytter sig primært til tilgodehavender fra salg. Den maksimale kreditrisiko knyttet til finansielle aktiver svarer til de i balancen indregnede værdier.

Tilgodehavender fra salg pr. 30. september forfalder som følger:

mio. kr.	Ej forfal- den	Forfalden 1-30 dage	Forfalden 31-90 dage	Forfalden over 90 dage	I alt
<b>30. september 2021</b>					
Tilgodehavende	766,3	87,5	3,9	12,7	870,4
Forventet tab	-2,1	-1,8	-1,0	-11,3	-16,2
<b>Regnskabsmæssig værdi</b>	<b>764,2</b>	<b>85,7</b>	<b>2,9</b>	<b>1,4</b>	<b>854,2</b>
Tabsp procent	0,3 %	2,0 %	26,6 %	88,6 %	1,9 %

## Koncernregnskab 1. oktober - 30. september

### Noter

#### 20 Finansielle risici og risikostyringspolitik (fortsat)

mio. kr.	Ej forfal- den	Forfalden 1-30 dage	Forfalden 31-90 dage	Forfalden over 90 dage	I alt
<b>30. september 2020</b>					
Tilgodehavende	612,5	61,1	4,5	18,0	696,1
Forventet tab	-3,1	-3,0	-2,1	-15,9	-24,1
<b>Regnskabsmæssig værdi</b>	<b>609,4</b>	<b>58,1</b>	<b>2,4</b>	<b>2,1</b>	<b>672,0</b>
<b>Tabsprocent</b>	<b>0,5 %</b>	<b>4,9 %</b>	<b>46,2 %</b>	<b>88,3 %</b>	<b>3,5 %</b>

Nedskrivninger har udviklet sig således:

mio. kr.	2020/21	2019/20
1. oktober	24,1	21,6
Valutakursregulering	0,5	0,1
Nedskrivninger i året	5,4	25,0
Realiseret i året	-10,5	-20,5
Tilbageført	-3,3	-2,1
<b>30. september</b>	<b>16,2</b>	<b>24,1</b>

Forfaldsfordelingen af tilgodehavender fra salg på balancedagen viser, at koncernen ikke har væsentlige overforfaldne tilgodehavender. Koncernens virksomheder har som følge af en systematisk overvågning og opfølgning historisk haft en lav tabsprocent på tilgodehavender fra salg.

Koncernen har ikke væsentlige risici vedrørende en enkelt kunde eller samarbejdspartner. Koncernens politik for påtagelse af kreditrisici medfører, at alle større kunder og andre samarbejdspartnere løbende kreditvurderes. Generelt modtages ikke sikkerhed for salg på kredit.

Som det fremgår af note 1 har koncernen salg i Danmark og Sverige, og det vurderes, at der ikke er geografiske forskelle i risici.

Kreditkvaliteten af tilgodehavender varierer i mindre grad efter kundetyper. Tabsrisikoen vurderes at være svagt forhøjet for tilgodehavender hos kunder i restaurationsbranchen, og som følge heraf er der særlig fokus på kreditvurderingen og styringen af disse kunder. Tilgodehavender hos kunder i restaurationsbranchen udgør såvel pr. 30. september 2021 som sidste år ca. 30 % af de samlede tilgodehavender fra salg.

Dagsværdien af tilgodehavender skønnes at svare til den regnskabsmæssige værdi.

Der er ikke nedskrevet på andre tilgodehavender og periodeafgrænsningsposter. Periodeafgrænsningsposter består primært af forudbetalte omkostninger.

#### **Kapitalstyring**

Koncernen vurderer og tilpasser løbende kapitalstrukturen for koncernen som helhed.

Egenkapitalens andel af de samlede passiver udgør 43,9 % pr. 30. september 2021 (2019/20: 42,1 %).

## Koncernregnskab 1. oktober - 30. september

### Noter

#### 21 Regulering for ikke-likvide driftsposter mio. kr.

	2020/21	2019/20
Af- og nedskrivninger	147,0	143,5
Andre ikke-kontante driftsposter, netto	2,2	-2,5
Finansielle indtægter	-17,2	-10,2
Finansielle omkostninger	93,3	93,8
	<u>225,3</u>	<u>224,6</u>

#### 22 Ændringer i driftskapital mio. kr.

	2020/21	2019/20
Ændring i varebeholdninger	-32,8	48,4
Ændring i tilgodehavender og periodeafgrænsningsposter	-175,6	128,3
Ændring i leverandørgæld og anden gæld	135,2	24,6
	<u>-73,2</u>	<u>201,3</u>

#### 23 Nærtstående parter

Euro Cater Holding A/S har bestemmende indflydelse.

Mellemværende med Euro Cater Holding A/S (modervirksomhed) fremgår af koncernens balance, og renter heraf fremgår af note 6.

##### *Bestyrelse og direktion*

Euro Cater-koncernens nærtstående parter med betydelig indflydelse omfatter selskabernes bestyrelse, direktion og ledende medarbejdere samt disse personers relaterede familiemedlemmer. Nærtstående parter omfatter endvidere selskaber, hvori førnævnte personkreds har væsentlige interesser.

Enkelte af koncernens lejemål er helt eller delvist ejet af ledende medarbejdere i koncernen. Leasingbetalinger udgør i 2020/21 11,1 mio. kr. (2019/20: 12,3 mio. kr.), og er sket på markedsmæssige vilkår.

Ledelsens aflønning er omtalt i note 3.

#### 24 Begivenheder efter balancedagen

Der er ikke indtruffet begivenheder efter balancedagen, som har eller kan få afgørende betydning for koncernens økonomiske udvikling.

#### 25 Anvendt regnskabspraksis

Årsrapporten for regnskabsåret 1. oktober 2020 - 30. september 2021 omfatter koncernregnskabet for Euro Cater Group-koncernen samt separat årsregnskab for moderselskabet.

Årsrapporten for Euro Cater Group A/S for 2020/21 aflægges i overensstemmelse med International Financial Reporting Standards, som godkendt af EU, og yderligere krav i årsregnskabsloven for regnskabsklasse store C.

Årsrapporten opfylder tillige International Financial Reporting Standards udstedt af IASB.

Bestyrelse og direktion har 24. november 2021 behandlet og godkendt årsrapporten for 2020/21 for Euro Cater Group A/S. Årsrapporten forelægges for Euro Cater Group A/S' kapitalejere til godkendelse på den ordinære generalforsamling samme dag.

## Koncernregnskab 1. oktober - 30. september

### Noter

#### 25 Anvendt regnskabspraksis (fortsat)

##### Grundlag for udarbejdelse

Årsrapporten præsenteres i danske kroner afrundet til nærmeste mio. kr.

Årsrapporten er udarbejdet efter det historiske kostprincip, bortset fra at afledte finansielle instrumenter er målt til dagsværdi.

Langfristede aktiver bestemt for salg måles til den laveste værdi af regnskabsmæssig værdi før ændret klassifikation eller dagsværdi fratrukket salgsomkostninger.

Den anvendte regnskabspraksis er anvendt konsistent i regnskabsåret.

##### Ændring af anvendt regnskabspraksis

Euro Cater Group A/S har med virkning fra 1. oktober 2020 implementeret de standarder og fortolkningsbidrag, der træder i kraft for 2020/21. Ingen af disse har påvirket indregning og måling i 2020/21 eller forventes at påvirke Euro Cater Group A/S.

##### Koncernregnskabet

Koncernen indgår i koncernregnskabet for Euro Cater Holding A/S, Vidalsvej 6, 9230 Svenstrup.

Koncernregnskabet omfatter modervirksomheden Euro Cater Group A/S samt dattervirksomheder, hvori Euro Cater Group A/S har bestemmende indflydelse.

Koncernen har bestemmende indflydelse på en virksomhed, hvis koncernen er eksponeret for eller har ret til variable afkast hidrørende fra sin involvering i virksomheden og har mulighed for at påvirke disse afkast gennem sin råderet over virksomheden.

Ved vurderingen af, om koncernen har bestemmende indflydelse, tages hensyn til de facto-kontrol og potentielle stemmerettigheder, der på balancetidspunktet er reelle og har substans.

Virksomheder, hvori koncernen udøver betydelig, men ikke bestemmende indflydelse på driftsmæssige og finansielle beslutninger, klassificeres som associerede virksomheder. Betydelig indflydelse foreligger typisk, når koncernen direkte eller indirekte ejer eller råder over mere end 20 % af stemmerettighederne, men mindre end 50 %.

Koncernregnskabet er udarbejdet som et sammendrag af moderselskabets og de enkelte dattervirksomheders regnskaber opgjort efter koncernens regnskabspraksis, elimineret for koncerninterne indtægter og omkostninger, aktiebesiddelser, interne mellemværender og udbytter samt realiserede og urealiserede fortjenester ved transaktioner mellem de konsoliderede virksomheder. Urealiserede tab elimineres på samme måde som urealiserede fortjenester i det omfang, der ikke er sket værdiforringelse.

Kapitalandele i dattervirksomheder udlignes med den forholdsmæssige andel af dattervirksomhedernes dagsværdi af identificerbare nettoaktiver og indregnede eventualforpligtelser på overtagelsestidspunktet.

I koncernregnskabet indregnes dattervirksomhedernes regnskabsposter 100 %.

##### Virksomhedssammenslutninger

Nyerhvervede eller nystiftede virksomheder indregnes i koncernregnskabet fra overtagelsestidspunktet. Solgte eller afviklede virksomheder indregnes i den konsoliderede resultatopgørelse frem til afståelsestidspunktet. Sammenligningstal korrigeres ikke for nyerhvervede virksomheder. Ophørte aktiviteter præsenteres særskilt.

Ved køb af nye virksomheder, hvor Euro Cater Group A/S opnår bestemmende indflydelse over den købte virksomhed, anvendes overtagelsesmetoden. De tilkøbte virksomheders identificerbare aktiver, forpligtelser og eventualforpligtelser måles til dagsværdi på overtagelsestidspunktet. Identificerbare immaterielle aktiver indregnes, såfremt de kan udskilles eller udspringer fra en kontraktlig ret. Der indregnes udskudt skat af de foretagne omvurderinger.

## Koncernregnskab 1. oktober - 30. september

### Noter

Overtagelsestidspunktet er det tidspunkt, hvor Euro Cater Group A/S faktisk opnår kontrol over den overtagne virksomhed.

Positive forskelsbeløb (goodwill) mellem på den ene side købsvederlaget, værdien af minoritetsinteresser i den overtagne virksomhed og dagsværdien af eventuelle tidligere erhvervede kapitalinteresser, og på den anden side dagsværdien af de overtagne identificerbare aktiver, forpligtelser og eventualforpligtelser indregnes som goodwill under immaterielle aktiver. Goodwill afskrives ikke, men testes årligt for værdiforringelse. Første værdiforringelsestest udføres inden udgangen af overtagelsesåret. Ved overtagelsen henføres goodwill til de pengestrømsfrembringende enheder, der efterfølgende danner grundlag for værdiforringelsestest. Goodwill og dagsværdireguleringer i forbindelse med overtagelse af en udenlandsk enhed med en anden funktionel valuta end Euro Cater-koncernens præsenteringsvaluta behandles som aktiver og forpligtelser tilhørende den udenlandske enhed og omregnes til den udenlandske enheds funktionelle valuta med transaktionsdagens valutakurs.

Købsvederlaget for en virksomhed består af dagsværdien af det aftalte vederlag i form af overdragne aktiver, påtagne forpligtelser og udstedte egenkapitalinstrumenter. Hvis dele af købsvederlaget er betinget af fremtidige begivenheder eller opfyldelse af aftalte betingelser, indregnes denne del af købsvederlaget til dagsværdi på overtagelsestidspunktet. Omkostninger, der kan henføres til virksomheds-sammenslutninger, indregnes direkte i resultatopgørelsen ved afholdelsen.

Hvis der på overtagelsestidspunktet er usikkerhed om identifikation eller måling af overtagne aktiver, forpligtelser eller eventualforpligtelser eller fastlæggelsen af købsvederlaget, sker første indregning på grundlag af foreløbigt opgjorte værdier. Hvis det efterfølgende viser sig, at identifikation eller måling af købsvederlaget, overtagne aktiver, forpligtelser eller eventualforpligtelser var forkert ved første indregning, reguleres opgørelsen med tilbagevirkende kraft, herunder goodwill, indtil 12 måneder efter overtagelsen, og sammenligningstal tilpasses. Herefter reguleres goodwill ikke. Ændringer i skøn over betingede købsvederlag indregnes som hovedregel direkte i resultatopgørelsen.

Fortjeneste eller tab ved afhændelse eller afvikling af dattervirksomheder og associerede virksomheder opgøres som forskellen mellem salgssummen eller afviklingssummen og den regnskabsmæssige værdi af nettoaktiver inkl. goodwill på salgstidspunktet samt omkostninger til salg eller afvikling.

### Omregning af fremmed valuta

For hver af de rapporterende virksomheder i koncernen fastsættes en funktionel valuta. Den funktionelle valuta er den valuta, som benyttes i det primære økonomiske miljø, hvori den enkelte rapporterende virksomhed opererer. Transaktioner i andre valutaer end den funktionelle valuta er transaktioner i fremmed valuta.

Transaktioner i fremmed valuta omregnes ved første indregning til den funktionelle valuta efter transaktionsdagens kurs. Valutakursdifferencer, der opstår mellem transaktionsdagens kurs og kursen på betalingsdagen, indregnes i resultatopgørelsen under finansielle indtægter eller omkostninger.

Tilgodehavender, gæld og andre monetære poster i fremmed valuta omregnes til den funktionelle valuta til balancedagens valutakurs. Forskellen mellem balancedagens kurs og kursen på tidspunktet for tilgodehavendets eller gældens opståen eller kursen i den seneste årsrapport indregnes i resultatopgørelsen under finansielle indtægter og omkostninger.

Ved indregning i koncernregnskabet af virksomheder med en anden funktionel valuta end danske kroner omregnes resultatopgørelserne til transaktionsdagens kurs, og balanceposterne omregnes til balancedagens valutakurser. Som transaktionsdagens kurs anvendes gennemsnitskurs for de enkelte måneder, i det omfang dette ikke giver et væsentligt anderledes billede. Kursforskelle, opstået ved omregning af disse virksomheders egenkapital ved årets begyndelse til balancedagens valutakurser samt ved omregning af resultatopgørelser fra transaktionsdagens kurs til balancedagens valutakurser, indregnes direkte i egenkapitalen under en særskilt reserve for valutakursreguleringer.

Ved hel eller delvis afståelse af udenlandske enheder, indregnes den andel af de akkumulerede valutakursreguleringer, der er indregnet direkte i egenkapitalen, og som kan henføres hertil, i resultatopgørelsen samtidig med eventuel gevinst eller tab ved afståelsen.

## Koncernregnskab 1. oktober - 30. september

### Noter

#### Afledte finansielle instrumenter

Afledte finansielle instrumenter indregnes fra handelsdagen og måles i balancen til dagsværdi. Positive og negative dagsværdier af afledte finansielle instrumenter indgår i en særskilt post i balancen, og modregning af positive og negative værdier foretages alene, når virksomheden har ret til og intention om at afregne flere finansielle instrumenter netto. Dagsværdier for afledte finansielle instrumenter opgøres på grundlag af aktuelle markedsdata samt anerkendte værdiansættelsesmetoder.

Ændringer i dagsværdi af afledte finansielle instrumenter, der er klassificeret som og opfylder kriterierne for sikring af dagsværdien af et indregnet aktiv eller en indregnet forpligtelse, indregnes i resultatopgørelsen sammen med ændringer i værdien af det sikrede aktiv eller den sikrede forpligtelse for så vidt angår den del, der er sikret.

Ændringer i den del af dagsværdi af afledte finansielle instrumenter, der er klassificeret som og opfylder betingelserne for sikring af fremtidige betalingsstrømme, og som effektivt sikrer ændringer i værdien af det sikrede, indregnes i egenkapitalen under en særskilt reserve for sikringstransaktioner, indtil den sikrede transaktion realiseres. På dette tidspunkt overføres gevinst eller tab vedrørende sådanne sikringstransaktioner fra egenkapitalen og indregnes i samme regnskabspost som det sikrede.

For afledte finansielle instrumenter, som ikke opfylder betingelserne for behandling som sikringsinstrumenter, indregnes ændringer i dagsværdi løbende i resultatopgørelsen under finansielle poster.

#### Resultatopgørelsen

##### Omsætning

Koncernens omsætning omfatter salg af fødevarer og hjælpematerialer og ikke andre typer af omsætning. Omsætning indregnes, når kontrollen over den enkelte identificerbare leveringsforpligtelse i salgsaftalen overgår til kunden, hvilket sker på leveringstidspunktet. Leveringsforpligtelsen udgør levering af de bestilte varer, som leveres ved én levering. Omsætningen fra alle kunder indregnes på tidspunktet for levering. Der indgår ikke serviceydelser eller efterfølgende leverancer. Effekten af kundernes returret er uvæsentlig.

Koncernens kunder varierer i betydelig grad i størrelse, men leveringsforpligtelserne har en ensartet karakter for alle kunder og kundetyper, og omsætningen fra alle kunder i samme geografiske område har en ensartet påvirkning fra økonomiske faktorer. Der er en stor spredning i kundetype og sortiment inden for hvert geografisk område, hvilket er en væsentlig årsag til at koncernens aktiviteter kun i mindre omfang er følsom over for eksterne faktorer.

Omsætningen måles til dagsværdien af de aftalte vederlag fratrukket moms og afgifter. Alle former for rabatter indregnes i omsætningen.

Betalingsbetingelserne i koncernens salgsaftaler med kunder varierer og afhænger af det underliggende kundeforhold.

##### Andre driftsindtægter og -omkostninger

Andre driftsindtægter og -omkostninger indeholder regnskabsposter af sekundær karakter i forhold til virksomhedens aktiviteter, herunder fortjeneste ved løbende salg af materielle anlægsaktiver.

##### Finansielle indtægter og omkostninger

Finansielle indtægter og omkostninger indeholder renter, herunder renteelementet på indregnede leasingforpligtelser, kursgevinster og -tab samt nedskrivninger vedrørende værdipapirer, gæld og transaktioner i fremmed valuta, amortisering af finansielle aktiver og forpligtelser, samt tillæg og godtgørelser under acontoskatteordningen m.v. Endvidere medtages realiserede og urealiserede gevinster og tab vedrørende afledte finansielle instrumenter, der ikke kan klassificeres som sikringsaftaler.

## Koncernregnskab 1. oktober - 30. september

### Noter

#### Skat af årets resultat

Euro Cater Group A/S er sambeskattet med alle danske dattervirksomheder samt modervirksomheden Euro Cater Holding A/S. Den aktuelle danske selskabsskat fordeles mellem de sambeskattede selskaber i forhold til disses skattepligtige indkomster. Selskaber, der anvender skattemæssige underskud i andre selskaber, betaler sambeskatningsbidrag til moderselskabet, svarende til skatteværdien af de udnyttede underskud, mens selskaber, hvis skattemæssige underskud anvendes af andre selskaber, modtager sambeskatningsbidrag fra moderselskabet, svarende til skatteværdien af de udnyttede underskud (fuld fordeling).

Årets skat, der består af årets aktuelle skat og ændring i udskudt skat, indregnes i resultatopgørelsen med den del, der kan henføres til årets resultat, og direkte i anden totalindkomst med den del, der kan henføres til posteringer direkte i anden totalindkomst.

#### Balancen

##### Immaterielle anlægsaktiver

###### *Goodwill*

Goodwill indregnes ved første indregning i balancen til kostpris som beskrevet under "Virksomheds-sammenslutninger". Efterfølgende måles goodwill til kostpris med fradrag af akkumulerede nedskrivninger. Der foretages ikke amortisering af goodwill.

Den regnskabsmæssige værdi af goodwill allokteres til koncernens pengestrømsfrembringende enheder på overtagelsestidspunktet. Fastlæggelsen af pengestrømsfrembringende enheder følger den ledelsesmæssige struktur og interne økonomistyring.

###### *Andre immaterielle aktiver*

Andre immaterielle aktiver, herunder immaterielle aktiver erhvervet i forbindelse med virksomheds-sammenslutninger, måles til kostpris med fradrag af akkumulerede af- og nedskrivninger. Andre immaterielle aktiver, der vedrører kunderelationer m.v. erhvervet ved virksomhedssammenslutninger, afskrives lineært over den forventede økonomiske levetid, der udgør 4 år.

##### Materielle anlægsaktiver

Grunde og bygninger, driftsmateriel m.v. samt automobiler måles til kostpris med fradrag af akkumulerede af- og nedskrivninger.

Kostprisen omfatter anskaffelsesprisen samt omkostninger direkte tilknyttet anskaffelsen indtil det tidspunkt, hvor aktivet er klar til brug. Kostprisen på et samlet aktiv opdeles i separate bestanddele, der afskrives hver for sig, såfremt brugstiden på de enkelte bestanddele er forskellig.

For finansielt leasede aktiver opgøres kostprisen til laveste værdi af aktivernes dagsværdi eller nutidsværdien af de fremtidige minimumsleasingydelse. Ved beregning af nutidsværdien anvendes leasingaf-talens interne rentefod som diskonteringsfaktor eller en tilnærmet værdi for denne.

Efterfølgende omkostninger, fx ved udskiftning af bestanddele af et materielt aktiv, indregnes i den regnskabsmæssige værdi af det pågældende aktiv, når det er sandsynligt, at afholdelsen vil medføre fremtidige økonomiske fordele for koncernen. De udskiftede bestanddele ophører med at være indregnet i balancen, og den regnskabsmæssige værdi overføres til resultatopgørelsen. Alle andre omkostninger til almindelig reparation og vedligeholdelse indregnes i resultatopgørelsen ved afholdelsen.

## Koncernregnskab 1. oktober - 30. september

### Noter

Materielle aktiver afskrives lineært over aktivernes/komponenternes forventede brugstid, der udgør:

Bygninger og bygningsbestanddele	5-30 år
Driftsmateriel m.v.	3-10 år
Automobiler	6-7 år

Grunde afskrives ikke.

Afskrivningsgrundlaget opgøres under hensyntagen til aktivets scrapværdi og reduceres med eventuelle nedskrivninger. Scrapværdien fastsættes på anskaffelsestidspunktet og revurderes årligt. Overstiger scrapværdien aktivets regnskabsmæssige værdi, ophører afskrivning.

Ved ændring i afskrivningsperioden eller scrapværdien indregnes virkningen for afskrivninger fremadrettet som en ændring i regnskabsmæssigt skøn.

### Leasingkontrakter

Et leasingaktiv og en leasingforpligtelse indregnes i balancen, når koncernen i henhold til en indgået leasingaftale vedrørende et specifikt identificerbart aktiv får stillet leasingaktivet til rådighed i leasingperioden, og når koncernen opnår ret til stort set alle de økonomiske fordele fra brugen af det identificerede aktiv og retten til at bestemme over brugen af det identificerede aktiv. Koncernen indregner ikke leasingaftaler med en løbetid på under 12 måneder

Leasingforpligtelser måles ved første indregning til nutidsværdien af de fremtidige leasingydelser tilbage diskonteret med en alternativ lånerente. Koncernen fastsætter den alternative lånerente i forbindelse med første indregning af en leasingaftale. Derudover fastsættes den hvis koncernen ændrer sin vurdering af, om en forlængelsesoption med rimelig sandsynlighed forventes udnyttet eller i tilfælde af, at leasingaftalen modificeres. Koncernen har opgjort sin alternative lånerente for leasingaftaler med udgangspunkt i en referencerente med tillæg af en kreditmargin udledt fra koncernens eksisterende kreditfaciliteter.

Som en del af leasingforpligtelsen indregnes faste leasingbetalinger samt variable betalinger, som ændrer sig i takt med ændringer i et indeks eller en rente. Derudover indregnes betalinger omfattet af forlængelsesoptioner, som koncernen med rimelig sandsynlighed forventer at udnytte. Enkelte af koncernens leasingaftaler af ejendomme indeholder optioner, som giver koncernen ret til at forlænge aftalen for en yderligere periode på op til 8 år. Koncernen foretager ved første indregning af leasingaktivet en vurdering af, om forlængelsesoptionen med rimelig sandsynlighed forventes udnyttet. Koncernen revurderer dette skøn i tilfælde af væsentlige begivenheder eller væsentlige ændringer i omstændigheder, som er inden for koncernens kontrol.

Leasingforpligtelsen måles til amortiseret kostpris under den effektive rentes metode. Leasingforpligtelsen genberegnes, når der er ændringer i de underliggende kontraktuelle pengestrømme fra ændringer i et indeks eller en rente, hvis koncernen ændrer sin vurdering af, om en forlængelsesoption med rimelig sandsynlighed forventes udnyttet, eller i tilfælde af, at leasingaftalen modificeres.

Leasingaktivet måles ved første indregning til kostpris, hvilket svarer til værdien af leasingforpligtelsen korrigeret for forudbetalte leasingbetalinger med tillæg af direkte relaterede omkostninger og estimerede omkostninger til nedrivning, istandsættelse eller lignende.

Efterfølgende måles aktivet til kostpris fratrukket akkumulerede af- og nedskrivninger. Afskrivningerne indregnes lineært i resultatopgørelsen. Leasingaktivet afskrives over den korteste af leasingperioden og leasingaktivets brugstid, der udgør:

Grunde og bygninger	3-23 år
Driftsmateriel m.v.	3-6 år
Automobiler	3-4 år

Leasingaktivet justeres for ændringer i leasingforpligtelsen som følge af ændringer i vilkårene i leasingaftalen eller ændringer i kontraktens pengestrømme i takt med ændringer i et indeks eller en rente.

## Koncernregnskab 1. oktober - 30. september

### Noter

Koncernen præsenterer leasingaktivet og leasingforpligtelsen særskilt i balancen.

Koncernen har valgt at undlade at indregne leasingaktiver med kortfristede leasingaftaler i balancen. I stedet indregnes leasingydelse vedrørende disse leasingaftaler lineært i resultatopgørelsen.

### Værdiforringelse af langfristede aktiver

Goodwill testes årligt for værdiforringelse, første gang inden udgangen af overtagelsesåret.

Den regnskabsmæssige værdi af goodwill testes for værdiforringelse sammen med de øvrige langfristede aktiver i den pengestrømsfrembringende enhed, hvortil goodwill er allokeret, og nedskrives til genindvindingsværdi over resultatopgørelsen, såfremt den regnskabsmæssige værdi er højere. Genindvindingsværdien opgøres som hovedregel som nutidsværdien af de forventede fremtidige nettopengestrømme fra den virksomhed eller aktivitet (pengestrømsfrembringende enhed), som goodwill er knyttet til. Nedskrivning af goodwill indregnes på en separat linje i resultatopgørelsen.

Udskudte skatteaktiver vurderes årligt og indregnes kun i det omfang, det er sandsynligt, at de vil blive udnyttet.

Den regnskabsmæssige værdi af øvrige langfristede aktiver vurderes årligt for at afgøre, om der er indikation af værdiforringelse. Når en sådan indikation er til stede, beregnes aktivets genindvindingsværdi. Genindvindingsværdien er den højeste af aktivets dagsværdi med fradrag af forventede afhændelsesomkostninger eller kapitalværdi. Kapitalværdien beregnes som nutidsværdien af forventede fremtidige pengestrømme fra aktivet eller den pengestrømsfrembringende enhed, som aktivet er en del af.

Et tab ved værdiforringelse indregnes, når den regnskabsmæssige værdi af et aktiv henholdsvis en pengestrømsfrembringende enhed overstiger aktivets eller den pengestrømsfrembringende enheds genindvindingsværdi. Tab ved værdiforringelse indregnes i en separat linje i resultatopgørelsen.

Nedskrivninger på goodwill tilbageføres ikke. Nedskrivninger på andre aktiver tilbageføres i det omfang, der er sket ændringer i de forudsætninger og skøn, der førte til nedskrivningen. Nedskrivninger tilbageføres kun i det omfang, aktivets nye regnskabsmæssige værdi ikke overstiger den regnskabsmæssige værdi, aktivet ville have haft efter afskrivninger, såfremt aktivet ikke havde været nedskrevet.

### Varebeholdninger

Varebeholdninger måles til kostpris opgjort efter FIFO-metoden eller nettorealiseringsværdien, såfremt denne er lavere.

Kostpris for handelsvarer samt råvarer og hjælpematerialer omfatter anskaffelsespris med tillæg af hjemtagelsesomkostninger.

Kostpris for fremstillede færdigvarer omfatter kostpris for råvarer, hjælpematerialer, direkte løn og indirekte produktionsomkostninger.

Nettorealiseringsværdien for varebeholdninger opgøres som salgssum med fradrag af færdiggørelsesomkostninger og omkostninger, der afholdes for at effektuere salget, og fastsættes under hensyntagen til omsættelighed, ukurans og udvikling i forventet salgspris.

### Tilgodehavender

Tilgodehavender måles til amortiseret kostpris. Nedskrivning til imødegåelse af tab foretages efter den simplificerede expected credit loss-model, hvorefter det samlede tab indregnes straks i resultatopgørelsen på samme tidspunkt som tilgodehavendet indregnes i balancen på baggrund af det forventede tab i tilgodehavendets samlede levetid.

## Koncernregnskab 1. oktober - 30. september

### Noter

#### *Nedskrivninger af finansielle aktiver, der måles til amortiseret kostpris*

For finansielle aktiver vedrørende tilgodehavender fra salg anvendes den simplificerede expected credit loss-model, hvor det forventede tab over det finansielle aktivs levetid indregnes straks i resultatopgørelsen. Det finansielle aktiv overvåges løbende i henhold til koncernens risikostyring indtil realisation. Nedskrivningen beregnes ud fra den forventede tabsprocent. Tabsprocenten beregnes på baggrund af historiske data korrigeret for skøn over effekten af forventede ændringer i relevante parametre, som fx den økonomiske udvikling, politiske risici m.v.

#### **Periodeafgrænsningsposter**

Periodeafgrænsningsposter, indregnet under aktiver, omfatter betalte omkostninger vedrørende efterfølgende regnskabsår og måles til kostpris.

#### **Egenkapital**

##### **Udbytte**

Foreslået udbytte indregnes som en forpligtelse på tidspunktet for vedtagelse på den ordinære generalforsamling (deklareringstidspunktet). Udbytte, som forventes udbetalt for året, vises som en særskilt post under egenkapitalen.

Acontoudbytte indregnes som en forpligtelse på beslutningstidspunktet.

##### **Reserve for valutakursregulering**

Reserve vedrørende valutakursregulering i koncernregnskabet omfatter kursdifferencer, opstået ved omregning af regnskaber for udenlandske virksomheder fra deres funktionelle valutaer til Euro Cater-koncernens præsentationsvaluta (danske kroner).

Ved hel eller delvis realisation af nettoinvesteringen indregnes valutakursreguleringerne i resultatopgørelsen.

##### **Reserve for sikringstransaktioner**

Reserve for sikringstransaktioner indeholder den akkumulerede nettoændring i dagsværdien af sikringstransaktioner, der opfylder kriterierne for sikring af fremtidige pengestrømme, og hvor den sikrede transaktion endnu ikke er realiseret.

#### **Medarbejderydelser**

##### **Pensionsforpligtelser**

Koncernen har indgået pensionsaftaler og lignende aftaler med hovedparten af koncernens ansatte.

Forpligtelser vedrørende bidragsbaserede pensionsordninger, hvor koncernen løbende indbetaler faste pensionsbidrag til uafhængige pensionselskaber, indregnes i resultatopgørelsen i den periode, de optjenes, og skyldige indbetalinger indregnes i balancen under anden gæld.

For ydelsesbaserede ordninger foretages en årlig aktuarmæssig beregning (Projected Unit Credit-metoden) af kapitalværdien af de fremtidige ydelser, som skal udbetales i henhold til ordningen. Kapitalværdien beregnes på grundlag af forudsætninger om den fremtidige udvikling i bl.a. lønniveau, rente, inflation, pensionsalder og dødelighed. Kapitalværdien beregnes alene for de ydelser, som de ansatte har optjent ret til gennem deres hidtidige ansættelse i koncernen. Den aktuarmæssigt beregnede kapitalværdi med fradrag af dagsværdien af eventuelle aktiver knyttet til ordningen indregnes i balancen under pensionsforpligtelser.

## Koncernregnskab 1. oktober - 30. september

### Noter

I resultatopgørelsen indregnes årets pensionsomkostninger baseret på aktuarmæssige skøn og finansielle forventninger ved årets begyndelse. Forskelle mellem den forventede udvikling af pensionsaktiver og -forpligtelser og de realiserede værdier opgjort ved årets udgang betegnes aktuarmæssige gevinster eller tab og indregnes direkte i egenkapitalen.

Ved en ændring i ydelser, der vedrører de ansattes hidtidige ansættelse i virksomheden, fremkommer en ændring i den aktuarmæssigt beregnede kapitalværdi, der betegnes som en historisk omkostning. Historiske omkostninger omkostningsføres straks, hvis de ansatte allerede har opnået ret til den ændrede ydelse. I modsat fald indregnes de i resultatopgørelsen over den periode, hvor de ansatte opnår ret til den ændrede ydelse.

### Selskabsskat og udskudt skat

Aktuelle skatteforpligtelser og tilgodehavende aktuel skat indregnes i balancen som beregnet skat af årets skattepligtige indkomst, reguleret for skat af tidligere års skattepligtige indkomster samt for betalte acontoskatter.

Udskudt skat måles efter den balanceorienterede gældsmetode af alle midlertidige forskelle mellem regnskabsmæssig og skattemæssig værdi af aktiver og forpligtelser. Der indregnes dog ikke udskudt skat af midlertidige forskelle vedrørende skattemæssigt ikke-afskrivningsberettiget goodwill samt andre poster, hvor midlertidige forskelle - bortset fra virksomhedsovertagelser - er opstået på anskaffelsestidspunktet uden at have effekt på resultat eller skattepligtig indkomst. I de tilfælde, hvor opgørelse af skatteværdien kan foretages efter forskellige beskatningsregler, måles udskudt skat på grundlag af den af ledelsen planlagte anvendelse af aktivet henholdsvis afvikling af forpligtelsen.

Udskudte skatteaktiver, herunder skatteværdien af fremførselsberettigede skattemæssige underskud, indregnes under andre langfristede aktiver med den værdi, hvortil de forventes at blive anvendt, enten ved udligning i skat af fremtidig indtjening eller ved modregning i udskudte skatteforpligtelser inden for samme juridiske skatteenhed og jurisdiktion.

Der foretages regulering af udskudt skat vedrørende foretagne eliminerings af urealiserede koncerninterne avancer og tab.

Udskudt skat måles på grundlag af de skatteregler og skattesatser i de respektive lande, der med balancedagens lovgivning vil være gældende, når den udskudte skat forventes udløst som aktuel skat. Ændring i udskudt skat som følge af ændringer i skattesatser indregnes i årets totalindkomst.

### Hensatte forpligtelser

Hensatte forpligtelser indregnes, når koncernen som følge af en begivenhed indtruffet før eller på balancedagen har en retlig eller faktisk forpligtelse, og det er sandsynligt, at der må afgives økonomiske fordele for at indfri forpligtelsen.

Hensatte forpligtelser måles til ledelsens bedste skøn over det beløb, hvormed forpligtelsen forventes at kunne indfries.

Omkostninger til omstruktureringer indregnes som forpligtelser, når en detaljeret, formel plan for omstruktureringen er offentliggjort senest på balancedagen over for de personer, der er berørt af planen. Ved overtagelse af virksomheder indregnes hensættelser til omstruktureringer i den overtagne virksomhed alene i beregningen af goodwill, når der på overtagelsestidspunktet eksisterer en forpligtelse for den overtagne virksomhed.

Der indregnes en hensættelse vedrørende tabsgivende kontrakter, når de forventede fordele for koncernen fra en kontrakt er mindre end de uundgåelige omkostninger i henhold til kontrakten.

## Koncernregnskab 1. oktober - 30. september

### Noter

#### Finansielle forpligtelser

Gæld til kreditinstitutter m.v. indregnes ved lånoptagelse til dagsværdi efter fradrag af afholdte transaktionsomkostninger. I efterfølgende perioder måles de finansielle forpligtelser til amortiseret kostpris ved anvendelse af "den effektive rentes metode", således at forskellen mellem provenuet og den nominelle værdi indregnes i resultatopgørelsen under finansielle omkostninger over låneperioden.

I finansielle forpligtelser indregnes tillige den kapitaliserede restleasingforpligtelse på finansielle leasingkontrakter, målt til amortiseret kostpris.

Øvrige forpligtelser måles til amortiseret kostpris.

#### Periodeafgrænsningsposter

Periodeafgrænsningsposter, indregnet under forpligtelser, omfatter modtagne betalinger vedrørende indtægter i de efterfølgende år, målt til kostpris.

#### Aktiver bestemt for salg

Aktiver bestemt for salg omfatter langfristede aktiver og afhændelsesgrupper, som er bestemt for salg. Afhændelsesgrupper er en gruppe af aktiver, som skal afhændes samlet ved salg eller lignende i en enkelt transaktion. Forpligtelser vedrørende aktiver bestemt for salg er forpligtelser direkte tilknyttet disse aktiver, som vil blive overført ved transaktionen. Aktiver klassificeres som "bestemt for salg", når deres regnskabsmæssige værdi primært vil blive genindvundet gennem et salg inden for 12 måneder i henhold til en formel plan frem for gennem fortsat anvendelse.

Aktiver eller afhændelsesgrupper, der er bestemt for salg, måles til den laveste værdi af den regnskabsmæssige værdi på tidspunktet for klassifikationen som "bestemt for salg" eller dagsværdien med fradrag af salgskomkostninger. Der afskrives og amortiseres ikke på aktiver fra det tidspunkt, hvor de klassificeres som "bestemt for salg".

Tab ved værdiforringelse, som opstår ved den første klassifikation som "bestemt for salg", og gevinster eller tab ved efterfølgende måling til laveste værdi af den regnskabsmæssige værdi eller dagsværdi med fradrag af salgskomkostninger indregnes i resultatopgørelsen under de poster, de vedrører. Gevinster og tab oplyses i noterne.

Aktiver og dertil tilknyttede forpligtelser udskilles i særskilte linjer i balancen, og hovedposterne specificeres i noterne.

#### Pengestrømsopgørelse

Pengestrømsopgørelsen viser pengestrømme fordelt på drifts-, investerings- og finansieringsaktivitet for året, årets forskydning i likvider samt likvider ved årets begyndelse og slutning.

Likviditetsvirkningen af køb og salg af virksomheder vises separat under pengestrømme fra investeringsaktivitet. I pengestrømsopgørelsen indregnes pengestrømme vedrørende købte virksomheder fra overtagelsestidspunktet, og pengestrømme vedrørende solgte virksomheder indregnes frem til salgstidspunktet.

Pengestrømme fra driftsaktivitet opgøres efter den indirekte metode som resultat før skat reguleret for ikke-kontante driftsposter, ændring i driftskapital, modtagne og betalte renter, herunder renteelementet på indregnede leasingforpligtelser, modtagne udbytter samt betalt selskabsskat.

Pengestrømme fra investeringsaktivitet omfatter betaling i forbindelse med køb og salg af virksomheder og aktiviteter, køb og salg af immaterielle, materielle og andre langfristede aktiver samt køb og salg af værdipapirer, der ikke medregnes som likvider.

## Koncernregnskab 1. oktober - 30. september

### Noter

Pengestrømme fra finansieringsaktivitet omfatter ændringer i størrelse eller sammensætning af aktiekapital og omkostninger forbundet hermed samt optagelse af lån, afdrag på rentebærende gæld, afdrag på leasinggæld, køb og salg af egne aktier samt betaling af udbytte til selskabsdeltagere.

Likvider omfatter likvide beholdninger.

Pengestrømme i andre valutaer end den funktionelle valuta omregnes med gennemsnitlige valutakurser, med mindre disse afviger væsentligt fra transaktionsdagens kurser.

### Segmentoplysninger

Euro Cater Group A/S er ikke et børsnoteret selskab, og som følge heraf er der ikke udarbejdet segmentoplysninger i henhold til IFRS 8.

### Nøgletal

De i hoved- og nøgletaloversigten anførte nøgletal er beregnet således:

Bruttoavance	$\frac{\text{Bruttoresultat} \times 100}{\text{Omsætning}}$
EBITDA-margin	$\frac{\text{EBITDA} \times 100}{\text{Omsætning}}$
Overskudsgrad	$\frac{\text{Resultat af primær drift} \times 100}{\text{Omsætning}}$
Afkast af den investerede kapital	$\frac{\text{Resultat af primær drift} \times 100}{\text{Gennemsnitlig investeret kapital}}$
Investeret kapital	Driftsmæssige immaterielle og materielle anlægsaktiver samt nettoarbejdskapital
Egenkapitalandel	$\frac{\text{Egenkapital ekskl. minoritetsint., ultimo} \times 100}{\text{Passiver i alt, ultimo}}$
Resultat til analyseformål	Ordinært resultat efter skat med fradrag af minoritetsinteressers andel heraf
Egenkapitalforrentning	$\frac{\text{Resultat til analyseformål} \times 100}{\text{Gennemsnitlig egenkapital ekskl. minoritetsinteresser}}$

## Koncernregnskab 1. oktober - 30. september

### Noter

#### 26 Regnskabsmæssige skøn og vurderinger

##### *Skønsmæssig usikkerhed*

Opgørelsen af den regnskabsmæssige værdi af visse aktiver og forpligtelser kræver vurderinger, skøn og forudsætninger om fremtidige begivenheder.

De foretagne skøn og forudsætninger er baseret på historiske erfaringer og andre faktorer, som ledelsen vurderer forsvarlige efter omstændighederne, men som i sagens natur er usikre og uforudsigelige. Forudsætningerne kan være ufuldstændige eller unøjagtige, og uventede begivenheder eller omstændigheder kan opstå. Endvidere er virksomheden underlagt risici og usikkerheder, som kan føre til, at de faktiske udfald afviger fra disse skøn.

Det kan være nødvendigt at ændre tidligere foretagne skøn som følge af ændringer i de forhold, der lå til grund for de tidligere skøn eller på grund af ny viden eller efterfølgende begivenheder.

Skøn, der er væsentlige for regnskabsaflæggelsen, foretages bl.a. ved opgørelsen af købesummallokeringer ved køb af virksomheder, af- og nedskrivninger (herunder nedskrivningstest af goodwill) og scrapværdier. Ved den årlige nedskrivningstest af goodwill foretages skøn over, hvorledes de dele af virksomheden (pengestrømsfrembringende enheder), som goodwillen knytter sig til, vil være i stand til at generere tilstrækkelige positive nettopengestrømme i fremtiden til at understøtte værdien af goodwill og øvrige nettoaktiver i den pågældende del af virksomheden.

Som følge af forretningens karakter må der skønnes over forventede pengestrømme mange år ud i fremtiden, hvilket naturligt fører til en vis usikkerhed. Usikkerheden er afspejlet i den valgte diskonteringsrente.

Nedskrivningstesten og de særligt følsomme forhold i forbindelse hermed er nærmere beskrevet i note 9 til koncernregnskabet.

##### *Anvendt regnskabspraksis*

Som led i anvendelsen af koncernens regnskabspraksis foretager ledelsen vurderinger, ud over skønsmæssige vurderinger, som kan have væsentlig indvirkning på de i årsrapporten indregnede beløb.

#### 27 Ny regnskabsregulering

En række nye standarder og fortolkningsbidrag, der ikke er relevante for Euro Cater Group A/S, er udsendt. Euro Cater Group A/S forventer at implementere de nye regnskabsstandarder og fortolkningsbidrag, når de bliver obligatoriske. De standarder og fortolkningsbidrag, der godkendes med en anden ikrafttrædelsesdato i EU end de tilsvarende ikrafttrædelsesdatoer fra IASB, førtidsimplementeres, således at implementeringen følger IASB's ikrafttrædelsesdatoer.

Ingen af de nye standarder eller fortolkningsbidrag forventes at få væsentlig indvirkning på regnskabsaflæggelsen for Euro Cater Group A/S ud over ændringer af præsentation og noteoplysninger.

## Moderselskabsregnskab 1. oktober - 30. september

### Resultatopgørelse

Note	mio. kr.	2020/21	2019/20
1	<b>Omsætning</b>	8,2	708,3
	Andre driftsindtægter	0,3	1,3
2	<b>Personaleomkostninger</b>	-6,4	-6,3
	Driftsomkostninger	-6,4	-21,1
	<b>Resultat af primær drift (EBIT)</b>	-4,3	682,2
3	Finansielle indtægter	16,3	27,3
4	Finansielle omkostninger	-17,1	-20,2
	<b>Resultat før skat</b>	-5,1	689,3
5	Skat af årets resultat	0,7	0,2
	<b>Årets resultat</b>	-4,4	689,5

### Totalindkomstopgørelse

Note	mio. kr.	2020/21	2019/20
	Årets resultat	-4,4	689,5
	Anden totalindkomst efter skat	-	-
	<b>Totalindkomst i alt</b>	-4,4	689,5

## Moderselskabsregnskab 1. oktober - 30. september

### Balance

Note	mio. kr.	2020/21	2019/20
	<b>AKTIVER</b>		
	<b>Langfristede aktiver</b>		
6	Kapitalandele i dattervirksomheder	2.947,2	2.947,2
	<b>Langfristede aktiver i alt</b>	<b>2.947,2</b>	<b>2.947,2</b>
	<b>Kortfristede aktiver</b>		
	Andre tilgodehavender	-	5,8
	Tilgodehavender, tilknyttede virksomheder	16,8	309,1
7	Udskudt skat	1,2	1,2
	Likvide beholdninger	162,8	28,8
	<b>Kortfristede aktiver i alt</b>	<b>180,8</b>	<b>344,9</b>
	<b>AKTIVER I ALT</b>	<b>3.128,0</b>	<b>3.292,1</b>
	<b>PASSIVER</b>		
	<b>Egenkapital</b>		
	Aktiekapital	2.014,1	2.014,1
	Overført resultat	968,2	972,6
	Foreslået udbytte	-	-
	<b>Egenkapital i alt</b>	<b>2.982,3</b>	<b>2.986,7</b>
	<b>Forpligtelser</b>		
	<b>Langfristede forpligtelser</b>		
8	Kreditinstitutter	-	164,9
	Anden gæld	0,4	0,6
	<b>Langfristede forpligtelser i alt</b>	<b>0,4</b>	<b>165,5</b>
	<b>Kortfristede forpligtelser</b>		
8	Kreditinstitutter	94,6	72,0
	Leverandører af varer og tjenesteydelser	-	0,4
	Gæld, tilknyttede virksomheder	48,3	63,2
	Anden gæld	2,4	4,3
	<b>Kortfristede forpligtelser i alt</b>	<b>145,3</b>	<b>139,9</b>
	<b>Forpligtelser i alt</b>	<b>145,7</b>	<b>305,4</b>
	<b>PASSIVER I ALT</b>	<b>3.128,0</b>	<b>3.292,1</b>

## Moderselskabsregnskab 1. oktober - 30. september

### Egenkapitalopgørelse

mio. kr.	Aktie- kapital	Overført resultat	Foreslået udbytte	I alt
<b>Egenkapital 1. oktober 2020</b>	2.014,1	972,6	-	2.986,7
<b>Totalindkomst</b>				
Årets resultat	-	-4,4	-	-4,4
Anden totalindkomst i alt	-	-	-	-
Totalindkomst i alt for perioden	-	-4,4	-	-4,4
<b>Egenkapital 30. september 2021</b>	2.014,1	968,2	-	2.982,3

Aktiekapitalen består af 2.014.096.600 aktier a nominelt 1 kr. Ingen aktier er tillagt særlige rettigheder.

mio. kr.	Aktie- kapital	Overført resultat	Foreslået udbytte	I alt
<b>Egenkapital 1. oktober 2019</b>	2.014,1	283,1	-	2.297,2
<b>Totalindkomst</b>				
Årets resultat	-	689,5	-	689,5
Anden totalindkomst i alt	-	-	-	-
Totalindkomst i alt for perioden	-	689,5	-	689,5
<b>Egenkapital 30. september 2020</b>	2.014,1	972,6	-	2.986,7

Aktiekapitalen består af 2.014.096.600 aktier a nominelt 1 kr. Ingen aktier er tillagt særlige rettigheder.

## Moderselskabsregnskab 1. oktober - 30. september

### Pengestrømsopgørelse

Note	mio. kr.	2020/21	2019/20
	Resultat før skat	-5,1	689,3
13	Regulering for ikke-likvide driftsposter	0,8	-707,1
	Pengestrøm fra primær drift før ændring i driftskapital	-4,3	-17,8
14	Ændring i driftskapital	3,4	2,1
	Pengestrøm fra primær drift	-0,9	-15,7
1	Modtagne udbytter	-	700,0
	Finansielle indtægter, betalt	15,7	27,3
	Finansielle omkostninger, betalt	-11,7	-15,3
5	Betalt sambeskatningsbidrag	0,7	1,0
	<b>Pengestrøm fra driftsaktivitet</b>	<b>3,8</b>	<b>697,3</b>
	Fremmedfinansiering:		
	Optagelse af gæld	100,0	-
	Afdrag til kreditinstitutter	-247,7	-355,1
	Ændring i mellemværende, tilknyttede virksomheder	277,2	-313,4
	<b>Pengestrøm fra finansieringsaktivitet</b>	<b>129,5</b>	<b>-668,5</b>
	<b>Årets pengestrøm</b>	<b>133,3</b>	<b>28,8</b>
	Likvider, primo	28,8	0,4
	Kursregulering af likvider	0,7	-0,4
	<b>Likvider, ultimo</b>	<b>162,8</b>	<b>28,8</b>

Pengestrømsopgørelsen kan ikke direkte udledes af moderselskabsregnskabets øvrige bestanddele.

## Moderselskabsregnskab 1. oktober - 30. september

### Noteoversigt

1. Omsætning
2. Personaleomkostninger
3. Finansielle indtægter
4. Finansielle omkostninger
5. Skat
6. Kapitalandele i dattervirksomheder
7. Udskudt skat
8. Kreditinstitutter
9. Eventualforpligtelser
10. Sikkerhedsstillelser
11. Afledte finansielle instrumenter
12. Finansielle risici og risikostyringspolitik
13. Reguleringer for ikke-likvide driftsposter
14. Ændringer i driftskapital
15. Nærtstående parter
16. Begivenheder efter balancedagen
17. Anvendt regnskabspraksis
18. Regnskabsmæssige skøn og vurderinger
19. Ny regnskabsregulering

## Moderselskabsregnskab 1. oktober - 30. september

### Noter

mio. kr.		2020/21	2019/20
<b>1 Omsætning</b>			
Salg, tjenesteydelser til dattervirksomheder		8,2	8,3
Udbytter fra dattervirksomheder		-	700,0
		<u>8,2</u>	<u>708,3</u>
<b>2 Personalemkostninger</b>			
mio. kr.			
Gager og lønninger		5,7	5,6
Bidragbaserede pensionsordninger		0,6	0,6
Andre omkostninger til social sikring		0,1	0,1
Øvrige personalemkostninger		0,0	0,0
		<u>6,4</u>	<u>6,3</u>
Gennemsnitligt antal fuldtidsbeskæftigede		<u>6</u>	<u>6</u>
Aflønning af ledende medarbejdere			
Gager og lønninger		5,7	5,6
Pensionsbidrag		0,6	0,6
		<u>6,3</u>	<u>6,2</u>
Hovedparten af moderselskabets medarbejdere er omfattet af overskudsdeling.			
<b>3 Finansielle indtægter</b>			
mio. kr.			
Renteindtægter, tilknyttede virksomheder		3,9	13,5
Valutakursgevinst (netto)		0,7	-
Øvrige finansielle indtægter		11,7	13,8
		<u>16,3</u>	<u>27,3</u>
Renter på finansielle aktiver målt til amortiseret kostpris udgør		<u>3,9</u>	<u>13,5</u>
<b>4 Finansielle omkostninger</b>			
mio. kr.			
Renteomkostninger, kreditinstitutter m.v.		6,7	13,2
Renteomkostninger, tilknyttede virksomheder		1,9	-
Valutakurstab (netto)		-	0,4
Øvrige finansielle omkostninger		8,5	6,6
		<u>17,1</u>	<u>20,2</u>
Renter på finansielle forpligtelser målt til amortiseret kostpris udgør		<u>8,6</u>	<u>13,2</u>

## Moderselskabsregnskab 1. oktober - 30. september

### Noter

#### 5 Skat

Årets skat kan opdeles således:

mio. kr.	2020/21	2019/20
Skat af årets resultat	-0,7	-0,2
Skat af anden totalindkomst	-	-
	<u>-0,7</u>	<u>-0,2</u>

Skat af årets resultat fremkommer således:

mio. kr.	2020/21	2019/20
Aktuel skat	-0,7	-1,0
Udskudt skat	0,0	0,8
	<u>-0,7</u>	<u>-0,2</u>

Sambeskatningsbidrag vedrørende 2020/21 på -0,7 mio. kr. (2019/20: -1,0 mio. kr.) er afregnet pr. 30. september 2021 via mellemregning med modervirksomhed.

Skat af årets resultat kan forklares således:

mio. kr.	2020/21	2019/20
Beregnet 22 % skat af resultat før skat	-1,1	151,6
Skatteeffekt af:		
Ikke-skattepligtigt udbytte	0	-154,0
Ikke-fradragsberettigede omkostninger	1,2	3,4
Skattemæssige reguleringer til finansieringsomkostninger	-0,8	-1,2
	<u>-0,7</u>	<u>-0,2</u>
Effektiv skatteprocent	<u>14,3 %</u>	<u>0,0 %</u>

## Moderselskabsregnskab 1. oktober - 30. september

### Noter

#### 6 Kapitalandele i dattervirksomheder

mio. kr.	2020/21	2019/20
Kostpris 1. oktober	2.947,2	2.947,2
Kostpris 30. september	2.947,2	2.947,2
Nedskrivninger 1. oktober	-	-
Nedskrivninger	-	-
Nedskrivninger 30. september	-	-
<b>Regnskabsmæssig værdi 30. september</b>	<b>2.947,2</b>	<b>2.947,2</b>

Den regnskabsmæssige værdi af kapitalandelene i dattervirksomheder vurderes på baggrund af gennemførte værdiforringelsestests af goodwill, jf. koncernregnskabets note 9, ikke at overstige genindvindingsværdien.

Euro Cater Group A/S' dattervirksomheder omfatter:

	Hjemsted	Ejerandel
Euro Cater A/S	Danmark	100 %

Der henvises til koncernoversigt på side 54 for en oversigt over Euro Cater A/S' kapitalandele i dattervirksomheder.

#### 7 Udskudt skat

mio. kr.	2020/21	2019/20
Udskudt skat 1. oktober	1,2	2,0
Årets udskudte skat indregnet i resultat	0,0	-0,8
<b>Udskudt skat 30. september</b>	<b>1,2</b>	<b>1,2</b>

Udskudt skatteaktiv på 1,0 mio. kr. (2019/20: 3 mio. kr.) vedrørende periodiserede låneomkostninger er ikke indregnet i balancen, da der er usikkerhed om udnyttelsen heraf.

#### 8 Kreditinstitutter

Moderselskabet har pr. 30. september følgende lån og kreditter:

Lån, mio. kr.	Udløb	Fast/ variabel	Regnskabsmæssig værdi 2020/21	Regnskabsmæssig værdi 2019/20
Lån, kreditinstitut	2022	Variabel	94,6	237,0
			94,6	237,0
Dagsværdi			100,0	247,8

Dagsværdi svarer i det væsentligste til den nominelle restgæld.

Renteniveauet på moderselskabets lån varierer fra cirka 2 % til cirka 3 %.

## Moderselskabsregnskab 1. oktober - 30. september

### Noter

#### 8 Kreditinstitutter (fortsat)

Moderselskabets lån er indregnet og forfalder således:

mio. kr.	Langfristet del (> 1 år)	Kortfristet del (0-1 år)	I alt	Forfalder > 5 år
<b>30. september 2021</b>				
Lån, kreditinstitut	-	100,0	100,0	-
Forfald	-	100,0	100,0	-
Periodiserede låneomkostninger	-	-5,4	-5,4	
Indregning i balance	-	94,6	94,6	
Specifikation af kontraktlige pengestrømme inkl. renter:				
Lån, kreditinstitut	-	102,5	102,5	-
	-	102,5	102,5	-

mio. kr.	Langfristet del (> 1 år)	Kortfristet del (0-1 år)	I alt	Forfalder > 5 år
<b>30. september 2020</b>				
Lån, kreditinstitut	170,3	77,4	247,7	-
Forfald	170,3	77,4	247,7	-
Periodiserede låneomkostninger	-5,4	-5,4	-10,8	
Indregning i balance	164,9	72,0	236,9	
Specifikation af kontraktlige pengestrømme inkl. renter:				
Lån, kreditinstitut	173,4	82,0	255,4	-
	173,4	82,0	255,4	-

Forfaldsanalysen for de kontraktlige pengestrømme er opgjort på baggrund af renteniveauet pr. balancedagen.

Udviklingen i lån (ekskl. kassekreditter) kan specificeres således:

mio. kr.	2020/21	2019/20
Lån 1. oktober	236,9	587,5
Optagelse af gæld	100,0	-
Afdrag på gæld	-247,7	-355,1
Amortisering af låneomkostninger	5,4	4,5
<b>Lån 30. september</b>	<b>94,6</b>	<b>236,9</b>

#### 9 Eventualforpligtelser

Moderselskabet har afgivet kaution for koncernselskabers kreditramme hos kreditinstitut på 1,7 mia. kr. (2019/20: 2,2 mia. kr.). Kautionen er begrænset til at udgøre selskabets egenkapital.

Moderselskabet har afgivet garanti over for svensk pensionselskab vedrørende datterselskabet Svensk Cater AB's pensionsforpligtelser på 71 mio. kr. (2019/20: 65 mio. kr.).

Moderselskabet hæfter solidarisk for selskabsskat og kildeskatter med de sambeskattede selskaber i Euro Cater Holding A/S-koncernen.

## Moderselskabsregnskab 1. oktober - 30. september

### Noter

#### 10 Sikkerhedsstillelser

Aktierne i dattervirksomhed med regnskabsmæssig værdi på 2.947 mio. kr. (2019/20: 2.947 mio. kr.) er stillet til sikkerhed for koncernens kreditramme på i alt 1,7 mia. kr. (2019/20: 2,2 mia. kr.) hos kreditinstitut.

#### 11 Afledte finansielle instrumenter

Moderselskabet har ingen åbne finansielle instrumenter.

#### 12 Finansielle risici og risikostyringspolitik

Finansielle aktiver indgår således:

mio. kr.	2020/21	2019/20
Udlån og tilgodehavender i form af:		
Tilgodehavender, tilknyttede virksomheder, andre tilgodehavender og likvider	179,6	343,7
	<u>179,6</u>	<u>343,7</u>

Finansielle forpligtelser indgår således:

mio. kr.	2020/21	2019/20
Finansielle forpligtelser målt til amortiseret kostpris i form af:		
Gæld til kreditinstitutter, leverandørgæld og andre gældsforpligtelser	145,7	305,4
	<u>145,7</u>	<u>305,4</u>

Dagsværdi af finansielle aktiver og forpligtelser svarer i det væsentligste til den regnskabsmæssige værdi.

#### **Moderselskabets risikostyringspolitik**

Moderselskabet er som følge af investeringer eksponeret over for ændringer i renteniveau, da investeringerne delvist finansieres via banklån. Moderselskabets driftsaktivitet er ikke eksponeret over for ændringer i valutakurser og renteniveau.

Moderselskabets finansielle styring retter sig derfor alene mod styring af de finansielle risici, der er en direkte følge af koncernens investerings- og finansieringsaktivitet. Det er koncernens politik ikke at foretage aktiv spekulation i finansielle risici.

Der er ingen ændring i moderselskabets risici eller risikostyring sammenholdt med 2019/20.

#### **Renterisici**

Koncernens og moderselskabets lånefinansiering består af variabelt forrentede lån, og koncernen og moderselskabet er således eksponeret for udsving i renten. Koncernen vurderer løbende renterisikoen, herunder vurderes det, om renterisikoen bør og kan sikres på tilfredsstillende vis. På balancedagen er der ikke foretaget sikring af renteniveauet.

## Moderselskabsregnskab 1. oktober - 30. september

### Noter

#### 12 Finansielle risici og risikostyringspolitik (fortsat)

Vedrørende moderselskabets variabelt forrentede likvider og gæld ville en stigning i renteniveauet på 1 %-point p.a. alt andet lige have en negativ hypotetisk indvirkning på moderselskabets resultat og egenkapital på 0,8 mio. kr. i 2020/21 (2019/20: 1,9 mio. kr.). Et fald i renteniveauet ville have en tilsvarende positiv virkning.

De angivne følsomheder er opgjort for en 12 måneders periode og baseret på de indregnede finansielle aktiver og forpligtelser pr. 30. september 2021 uden hensyntagen til afdrag og låneoptagelser i 2020/21.

#### Likviditetsrisici

Det er koncernens og moderselskabets politik i forbindelse med låneoptagelse at sikre størst mulig fleksibilitet.

Koncernen har optaget lån, hvortil der er knyttet betingelser og vilkår (covenants). Alle de til lånene knyttede betingelser og vilkår er opfyldte på balancedagen.

Moderselskabets likviditetsreserve består af likvide midler og uudnyttede kreditfaciliteter.

#### Valutarisici

Moderselskabets resultatopgørelse og egenkapital påvirkes ikke væsentligt af valutaudsving, idet såvel indtægter og omkostninger primært afregnes i danske kroner og likvide beholdninger og mellemværender primært er i danske kroner.

#### 13 Reguleringer for ikke-likvide driftsposter mio. kr.

	2020/21	2019/20
Finansielle indtægter og udbytter	-16,3	-727,3
Finansielle omkostninger	17,1	20,2
	0,8	-707,1

#### 14 Ændringer i driftskapital mio. kr.

	2020/21	2019/20
Ændring i tilgodehavender	-	-
Ændring i leverandørgæld og anden gæld	3,4	2,1
	3,4	2,1

#### 15 Nærtstående parter

Ud over omtalen i koncernregnskabsnote 23 omfatter moderselskabets nærtstående parter dattervirksomheder og datterdattervirksomheder, jf. note 6 til moderselskabets årsregnskab.

Moderselskabet har leveret tjenesteydelser til dattervirksomhederne, jf. note 1.

Mellemværender med tilknyttede virksomheder fremgår af moderselskabets balance. Forrentning af mellemværender med tilknyttede virksomheder fremgår af note 3 og 4.

De danske selskaber i koncernen er sambeskattede, og der er i 2020/21 overført -0,7 mio. kr. (2019/20: -1,0 mio. kr.) i sambeskatningsbidrag til Euro Cater Holding A/S.

## Moderselskabsregnskab 1. oktober - 30. september

### Noter

#### 16 Begivenheder efter balancedagen

Der er ikke indtruffet begivenheder efter balancedagen, som har eller kan få afgørende betydning for moderselskabets økonomiske udvikling.

#### 17 Anvendt regnskabspraksis

Det separate årsregnskab for moderselskabet udarbejdes som følge af, at årsregnskabsloven kræver udarbejdelse af årsregnskaber for moderselskaber.

Moderselskabets årsregnskab aflægges i overensstemmelse med International Financial Reporting Standards som godkendt af EU, og yderligere danske oplysningskrav til årsrapporter for danske selskaber i regnskabsklasse store C, jf. IFRS-bekendtgørelsen udstedt i henhold til årsregnskabsloven.

##### Beskrivelse af anvendt regnskabspraksis

I forhold til den beskrevne anvendte regnskabspraksis for koncernregnskabet (se note 25 til koncernregnskabet) afviger moderselskabets anvendte regnskabspraksis kun på følgende områder:

##### Omsætning

Udbytte fra kapitalandele i dattervirksomheder og associerede virksomheder indtægtsføres i moderselskabets resultatopgørelse i det regnskabsår, hvor udbyttet deklarerer. Hvis der udloddes mere end periodens totalindkomst i dattervirksomheder i den periode, hvor udbyttet deklarerer, gennemføres nedskrivningstest.

##### Personaleomkostninger

I henhold til årsregnskabslovens §98b, stk. 3, er vederlag til selskabets ledelse ikke oplyst.

##### Kapitalandele i dattervirksomheder

Kapitalandele i dattervirksomheder måles i moderselskabets årsregnskab til kostpris. Såfremt der er indikation for værdiforringelse, foretages værdiforringelsestest som beskrevet i koncernregnskabet. Hvor kostprisen overstiger genindvindingsværdien, nedskrives til denne lavere værdi.

##### Likvide beholdninger

Likvide beholdninger omfatter likvide beholdninger og kassekreditter, der indgår i den løbende likviditetsstyring og er til fri disposition. Indeståender og gæld hos datterselskaber som følge af cash pool-ordning i Euro Cater-koncernen er til datterselskabernes frie disposition, og indgår derfor ikke i moderselskabets likvide beholdninger.

#### 18 Regnskabsmæssige skøn og vurderinger

##### Skønsmæssig usikkerhed

Skøn, der er væsentlige for regnskabsaflæggelsen for moderselskabet, foretages bl.a. ved fastlæggelsen af nedskrivningsbehov på kapitalandele i dattervirksomheder.

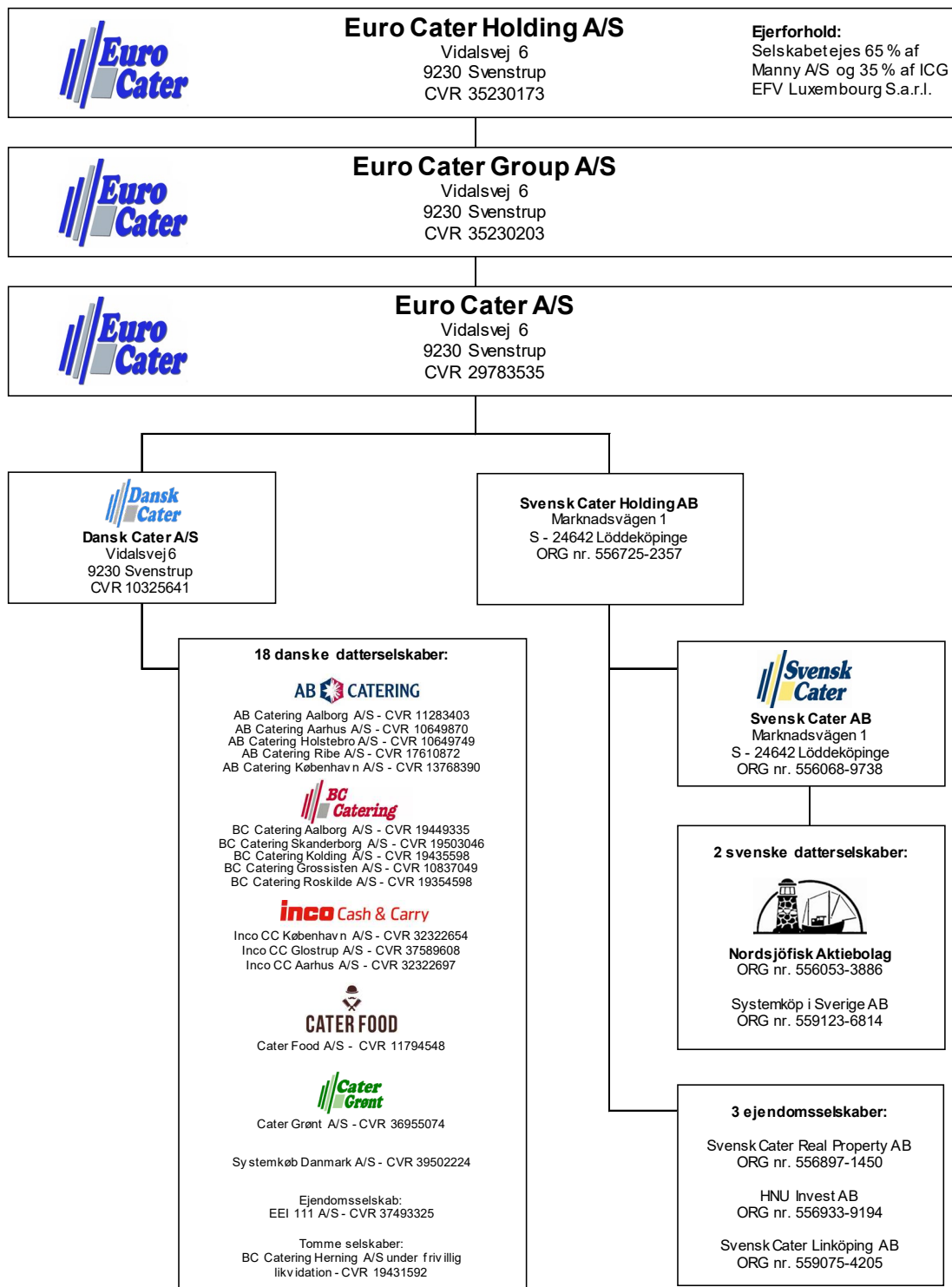
##### Anvendt regnskabspraksis

Det er ledelsens vurdering, at der ikke som led i anvendelsen af moderselskabets regnskabspraksis foretages vurderinger ud over skønsmæssige vurderinger, som kan have væsentlig indvirkning på de i årsrapporten indregnede beløb.

#### 19 Ny regnskabsregulering

Ingen af de nye standarder eller fortolkningsbidrag forventes at få væsentlig indvirkning på regnskabsaflæggelsen for Euro Cater Group A/S ud over ændringer af præsentation og noteoplysninger.

## Koncernens selskaber



Alle datterselskaber er 100% ejet.

# PENNEO

Underskrifterne i dette dokument er juridisk bindende. Dokumentet er underskrevet via Penneo™ sikker digital underskrift. Underskrivernes identiteter er blevet registreret, og informationerne er listet herunder.

“Med min underskrift bekræfter jeg indholdet og alle datoer i dette dokument.”

## Timo Larjoomaa

### Bestyrelse

På vegne af: Euro Cater A/S, Euro Cater Group A/S og...

Serienummer: 19751109xxxx

IP: 91.155.xxx.xxx

2021-11-24 10:37:58 UTC



## Lars Erik Edvard Carlsson

### Bestyrelse

På vegne af: Euro Cater A/S, Euro Cater Group A/S og...

Serienummer: 19630531xxxx

IP: 195.67.xxx.xxx

2021-11-24 12:22:49 UTC



## Henrik Ellegaard

### Direktion

På vegne af: Euro Cater A/S, Euro Cater Group A/S og...

Serienummer: PID:9208-2002-2-982758468628

IP: 93.165.xxx.xxx

2021-11-24 12:22:58 UTC



## Steen Damsgård Pedersen

### Direktion

På vegne af: Euro Cater A/S, Euro Cater Group A/S og...

Serienummer: PID:9208-2002-2-137407453475

IP: 93.165.xxx.xxx

2021-11-24 15:00:39 UTC



## Steen Damsgård Pedersen

### Dirigent

På vegne af: Euro Cater A/S, Euro Cater Group A/S og...

Serienummer: PID:9208-2002-2-137407453475

IP: 93.165.xxx.xxx

2021-11-24 15:00:39 UTC



## Steen Damsgård Pedersen

### Bestyrelse

På vegne af: Euro Cater A/S, Euro Cater Group A/S og...

Serienummer: PID:9208-2002-2-137407453475

IP: 93.165.xxx.xxx

2021-11-24 15:00:39 UTC



## PETER BERGLUND

### Bestyrelse

På vegne af: Euro Cater A/S, Euro Cater Group A/S og...

Serienummer: 19801003xxxx

IP: 80.216.xxx.xxx

2021-11-25 08:21:26 UTC



## Chris Mark

### Statsautoriseret revisor

På vegne af: EY Godkendt Revisionspartnerselskab

Serienummer: PID:9208-2002-2-332227632492

IP: 77.68.xxx.xxx

2021-11-25 13:18:22 UTC



Penneo dokumentnøgle: UYDI5-E5KDZ-GM1EC-VD8VL-TZSGX-T7CSK

Dette dokument er underskrevet digitalt via **Penneo.com**. Signeringsbeviserne i dokumentet er sikret og valideret ved anvendelse af den matematiske hashværdi af det originale dokument. Dokumentet er låst for ændringer og tidsstempelt med et certifikat fra en betroet tredjepart. Alle kryptografiske signeringsbeviser er indlejret i denne PDF, i tilfælde af de skal anvendes til validering i fremtiden.

#### Sådan kan du sikre, at dokumentet er originalt

Dette dokument er beskyttet med et Adobe CDS certifikat. Når du åbner dokumentet

i Adobe Reader, kan du se, at dokumentet er certificeret af **Penneo e-signature service** <[penneo@penneo.com](mailto:penneo@penneo.com)>. Dette er din garanti for, at indholdet af dokumentet er uændret.

Du har mulighed for at efterprøve de kryptografiske signeringsbeviser indlejret i dokumentet ved at anvende Penneos validator på følgende websted: <https://penneo.com/validate>

# PENNEO

Underskrifterne i dette dokument er juridisk bindende. Dokumentet er underskrevet via Penneo™ sikker digital underskrift. Underskrivernes identiteter er blevet registreret, og informationerne er listet herunder.

"Med min underskrift bekræfter jeg indholdet og alle datoer i dette dokument."

## Hans B. Vistisen

### Statsautoriseret revisor

På vegne af: EY Godkendt Revisionspartnerselskab

Serienummer: CVR:30700228-RID:1265980830427

IP: 188.182.xxx.xxx

2021-11-25 22:09:33 UTC

NEM ID 

Dette dokument er underskrevet digitalt via **Penneo.com**. Signeringsbeviserne i dokumentet er sikret og valideret ved anvendelse af den matematiske hashværdi af det originale dokument. Dokumentet er låst for ændringer og tidsstemplet med et certifikat fra en betroet tredjepart. Alle kryptografiske signeringsbeviser er indlejret i denne PDF, i tilfælde af de skal anvendes til validering i fremtiden.

#### Sådan kan du sikre, at dokumentet er originalt

Dette dokument er beskyttet med et Adobe CDS certifikat. Når du åbner dokumentet

i Adobe Reader, kan du se, at dokumentet er certificeret af **Penneo e-signature service** <penneo@penneo.com>. Dette er din garanti for, at indholdet af dokumentet er uændret.

Du har mulighed for at efterprøve de kryptografiske signeringsbeviser indlejret i dokumentet ved at anvende Penneos validator på følgende websted: <https://penneo.com/validate>