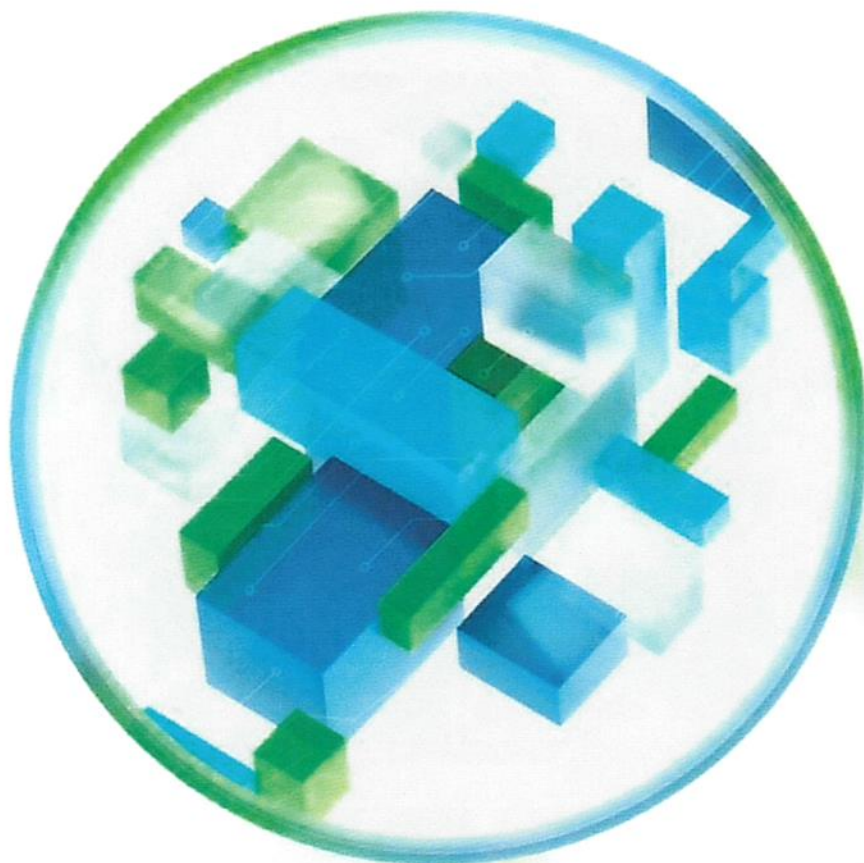


# Deloitte.



## UNIK Formue ApS

Kongevejen 365  
2840 Holte  
CVR-nr. 44044013

## Årsrapport 2024

Godkendt på selskabets generalforsamling, den  
30.04.2025

Handwritten signature of Claus Marquard Djurslund Hansen in blue ink.

---

**Claus Marquard Djurslund Hansen**  
Dirigent

Small handwritten signature or initials in blue ink.

# Indhold

Virksomhedsoplysninger	2
Ledelsespåtegning	3
Den uafhængige revisors erklæring om udvidet gennemgang	4
Ledelsesberetning	6
Resultatopgørelse for 2024	7
Balance pr. 31.12.2024	8
Egenkapitalopgørelse for 2024	10
Noter	11
Anvendt regnskabspraksis	12

# Virksomhedsoplysninger

## Virksomhed

UNIK Formue ApS  
Kongevejen 365  
2840 Holte

CVR-nr.: 44044013  
Hjemsted: Rudersdal  
Regnskabsår: 01.01.2024 - 31.12.2024

## Bestyrelse

Claus Marquard Djurslund Hansen, formand  
Karsten Hannibal, bestyrelsesmedlem  
Laurits Dyhrmann Østenkær Engstrøm, bestyrelsesmedlem

## Direktion

Jesper Sandholt Ihlemann, direktør

## Revisor

Deloitte Statsautoriseret Revisionspartnerselskab  
Weidekampsgade 6  
2300 København S

# Ledelsespåtegning

Bestyrelsen og direktionen har dags dato behandlet og godkendt årsrapporten for regnskabsåret 01.01.2024 - 31.12.2024 for UNIK Formue ApS.

Årsrapporten aflægges i overensstemmelse med årsregnskabsloven.

Det er vores opfattelse, at årsregnskabet giver et retvisende billede af virksomhedens aktiver, passiver og finansielle stilling pr. 31.12.2024 samt af resultatet af virksomhedens aktiviteter for regnskabsåret 01.01.2024 - 31.12.2024.

Ledelsesberetningen indeholder efter vores opfattelse en retvisende redegørelse for de forhold, beretningen omhandler.

Årsrapporten indstilles til generalforsamlingens godkendelse.


Holte, den 30.04.2025

## Direktion



**Jesper Sandholt Ihlemann**  
direktør

## Bestyrelse



**Claus Marquard Djurslund Hansen**  
formand



**Laurits Dyhrmann Østenkær Engstrøm**  
bestyrelsesmedlem



**Karsten Hannibal**  
bestyrelsesmedlem

# Den uafhængige revisors erklæring om udvidet gennemgang

Til kapitalejerne i UNIK Formue ApS

## Konklusion

Vi har udført udvidet gennemgang af årsregnskabet for UNIK Formue ApS for regnskabsåret 01.01.2024 - 31.12.2024, der omfatter resultatopgørelse, balance, egenkapitalopgørelse og noter, herunder anvendt regnskabspraksis. Årsregnskabet udarbejdes efter årsregnskabsloven.

Baseret på det udførte arbejde er det vores opfattelse, at årsregnskabet giver et retvisende billede af selskabets aktiver, passiver og finansielle stilling pr. 31.12.2024 samt af resultatet af selskabets aktiviteter for regnskabsåret 01.01.2024 - 31.12.2024 i overensstemmelse med årsregnskabsloven.

## Grundlag for konklusion

Vi har udført vores udvidede gennemgang i overensstemmelse med Erhvervsstyrelsens erklæringsstandard for små virksomheder og FSR – danske revisors standard om udvidet gennemgang af årsregnskaber, der udarbejdes efter årsregnskabsloven. Vores ansvar ifølge disse standarder og krav er nærmere beskrevet i afsnittet "Revisors ansvar for den udvidede gennemgang af årsregnskabet". Vi er uafhængige af selskabet i overensstemmelse med International Ethics Standards Board for Accountants' internationale retningslinjer for revisors etiske adfærd (IESBA Code) og de yderligere etiske krav, der er gældende i Danmark, ligesom vi har opfyldt vores øvrige etiske forpligtelser i henhold til disse krav og IESBA Code. Det er vores opfattelse, at det opnåede bevis er tilstrækkeligt og egnet som grundlag for vores konklusion.

## Ledelsens ansvar for årsregnskabet

Ledelsen har ansvaret for udarbejdelsen af et årsregnskab, der giver et retvisende billede i overensstemmelse med årsregnskabsloven. Ledelsen har endvidere ansvaret for den interne kontrol, som ledelsen anser for nødvendig for at udarbejde et årsregnskab uden væsentlig fejlinformation, uanset om denne skyldes besvigelser eller fejl.

Ved udarbejdelsen af årsregnskabet er ledelsen ansvarlig for at vurdere selskabets evne til at fortsætte driften, at oplyse om forhold vedrørende fortsat drift, hvor dette er relevant, samt at udarbejde årsregnskabet på grundlag af regnskabsprincippet om fortsat drift, medmindre ledelsen enten har til hensigt at likvidere selskabet, indstille driften eller ikke har andet realistisk alternativ end at gøre dette.

## Revisors ansvar for den udvidede gennemgang af årsregnskabet

Vores ansvar er at udtrykke en konklusion om årsregnskabet. Dette kræver, at vi planlægger og udfører handlinger med henblik på at opnå begrænset sikkerhed for vores konklusion om årsregnskabet og derudover udfører specifikt krævede supplerende handlinger med henblik på at opnå yderligere sikkerhed for vores konklusion.

En udvidet gennemgang omfatter handlinger, der primært består af forespørgsler til ledelsen og, hvor det er hensigtsmæssigt, andre i virksomheden, analytiske handlinger og de specifikt krævede supplerende handlinger samt vurdering af det opnåede bevis.

Omfanget af handlinger, der udføres ved en udvidet gennemgang, er mindre end ved en revision, og vi udtrykker derfor ingen revisionskonklusion om årsregnskabet.

#### Udtalelse om ledelsesberetningen

Ledelsen er ansvarlig for ledelsesberetningen.

Vores konklusion om årsregnskabet omfatter ikke ledelsesberetningen, og vi udtrykker ingen form for konklusion med sikkerhed om ledelsesberetningen.

I tilknytning til vores udvidede gennemgang af årsregnskabet er det vores ansvar at læse ledelsesberetningen og i den forbindelse overveje, om ledelsesberetningen er væsentligt inkonsistent med årsregnskabet eller vores viden opnået ved den udvidede gennemgang eller på anden måde synes at indeholde væsentlig fejlinformation.

Vores ansvar er derudover at overveje, om ledelsesberetningen indeholder krævede oplysninger i henhold til den relevante lovgivning.

Baseret på det udførte arbejde er det vores opfattelse, at ledelsesberetningen er i overensstemmelse med årsregnskabet og er udarbejdet i overensstemmelse med kravene i den relevante lovgivning. Vi har ikke fundet væsentlig fejlinformation i ledelsesberetningen.

København, den 30.04.2025

#### Deloitte

Statsautoriseret Revisionspartnerselskab  
CVR-nr. 33963556



**Anders Oldau Gjelstrup**  
Statsautoriseret revisor  
MNE-nr. mne10777



# Ledelsesberetning

## Virksomhedens væsentligste aktiviteter

Selskabet er 100% ejet af Optimal Invest Fondsmæglerselskab A/S (CVR: 33069685).

Selskabets langsigtede formål er at ansøge Finanstilsynet om en fondsmæglerlicens i forbindelse med at tilbyde skønsmæssig porteføljepleje til velhavende familier med formue over 50 mio. kr.

Selskabets kortsigtede formål er at yde konsulentbistand i forbindelse med tilblivelse af ansøgning om fondsmæglertilladelse hos Finanstilsynet, og omdannelse af selskabet fra ApS til A/S.

## Beskrivelse af væsentlige ændringer i aktiviteter og økonomiske forhold

Selskabets resultatopgørelse for 2024 udviser et underskud på DKK 1.906.225, og selskabets balance pr. 31. december 2024 udviser en egenkapital på DKK 38.259.

Selskabet har i 2024 fået en kapitaltilførsel på 1.945.039,50 kr. af moderselskabet af Optimal Invest Fondsmæglerselskab A/S.

## Begivenheder efter balancedagen

Efter regnskabsårets afslutning har selskabet fået et yderligere kapitalindskud til dækning af 6 måneders drift.

# Resultatopgørelse for 2024

	Note	2024 kr.	2023 kr.
<b>Bruttofortjeneste/-tab</b>		<b>(228.133)</b>	<b>(16.875)</b>
Personaleomkostninger	1	(1.678.600)	0
<b>Driftsresultat</b>		<b>(1.906.733)</b>	<b>(16.875)</b>
Andre finansielle indtægter	2	5.027	0
Finansielle omkostninger fra tilknyttede virksomheder		(30.368)	0
<b>Resultat før skat</b>		<b>(1.932.074)</b>	<b>(16.875)</b>
Skat af årets resultat		417.487	0
<b>Årets resultat</b>		<b>(1.514.587)</b>	<b>(16.875)</b>
<b>Forslag til resultatdisponering</b>			
Overført resultat		(1.514.587)	(16.875)
<b>Resultatdisponering</b>		<b>(1.514.587)</b>	<b>(16.875)</b>

# Balance pr. 31.12.2024

## Aktiver

	Note	2024 kr.	2023 kr.
Tilgodehavender hos tilknyttede virksomheder		417.487	0
Andre tilgodehavender		52.245	0
<b>Tilgodehavender</b>		<b>469.732</b>	<b>0</b>
<b>Likvide beholdninger</b>		<b>63.365</b>	<b>32.625</b>
<b>Omsætningsaktiver</b>		<b>533.097</b>	<b>32.625</b>
<b>Aktiver</b>		<b>533.097</b>	<b>32.625</b>

**Passiver**

	Note	2024 kr.	2023 kr.
Virksomhedskapital		186.245	42.000
Overkurs ved emission		1.800.963	0
Overført overskud eller underskud		(1.531.462)	(16.875)
<b>Egenkapital</b>		<b>455.746</b>	<b>25.125</b>
Leverandører af varer og tjenesteydelser		24.814	0
Anden gæld		52.537	7.500
<b>Kortfristede gældsforpligtelser</b>		<b>77.351</b>	<b>7.500</b>
<b>Gældsforpligtelser</b>		<b>77.351</b>	<b>7.500</b>
<b>Passiver</b>		<b>533.097</b>	<b>32.625</b>
Eventualforpligtelser	3		
Pantsætninger og sikkerhedsstillelser	4		

# Egenkapitalopgørelse for 2024

	Virksomheds- kapital kr.	Overkurs ved emission kr.	Overført overskud eller underskud kr.	I alt kr.
Egenkapital primo	42.000	0	(16.875)	25.125
Kapitalforhøjelse	144.245	1.800.963	0	1.945.208
Årets resultat	0	0	(1.514.587)	(1.514.587)
<b>Egenkapital ultimo</b>	<b>186.245</b>	<b>1.800.963</b>	<b>(1.531.462)</b>	<b>455.746</b>

# Noter

## 1 Personaleomkostninger

	2024 kr.	2023 kr.
Gager og lønninger	1.669.476	0
Andre omkostninger til social sikring	9.124	0
	<b>1.678.600</b>	<b>0</b>
<hr/>		
Antal ansatte pr. balancedagen	1	1
<hr/>		
Gennemsnitligt antal fuldtidsansatte medarbejdere	1	1

## 2 Andre finansielle indtægter

	2024 kr.	2023 kr.
Renteindtægter i øvrigt	5.027	0
	<b>5.027</b>	<b>0</b>

## 3 Eventualforpligtelser

Selskabet indgår i en dansk sambeskatning med Optimal Invest Fondsmæglerselskab A/S som administrationselskab. Selskabet hæfter derfor i henhold til selskabsskattelovens regler herom for indkomstskatter mv. for de sambeskattede selskaber og ligeledes for eventuelle forpligtelser til at indeholde kildeskat på renter, royalties og udbytter for de sambeskattede selskaber. De sambeskattede selskabers samlede kendte nettoforpligtelse i sambeskatningen fremgår af administrationselskabets årsregnskab.

## 4 Pantsætninger og sikkerhedsstillelser

Selskabet har ingen pantsætninger eller sikkerhedsstillelser pr. 31.12.2024.

# Anvendt regnskabspraksis

## Regnskabsklasse

Årsrapporten er aflagt i overensstemmelse med årsregnskabslovens bestemmelser for regnskabsklasse B med tilvalg af enkelte bestemmelser for regnskabsklasse C.

Årsregnskabet er aflagt efter samme regnskabspraksis som sidste år.

## Generelt om indregning og måling

Aktiver indregnes i balancen, når det som følge af en tidligere begivenhed er sandsynligt, at fremtidige økonomiske fordele vil tilflyde virksomheden, og aktivets værdi kan måles pålideligt.

Forpligtelser indregnes i balancen, når virksomheden som følge af en tidligere begivenhed har en retlig eller faktisk forpligtelse, og det er sandsynligt, at fremtidige økonomiske fordele vil fragå virksomheden, og forpligtelsens værdi kan måles pålideligt.

Ved første indregning måles aktiver og forpligtelser til kostpris. Måling efter første indregning sker som beskrevet for hver enkelt regnskabspost nedenfor.

Ved indregning og måling tages hensyn til forudsigelige risici og tab, der fremkommer, inden årsrapporten aflægges, og som be- eller afkræfter forhold, der eksisterede på balancedagen.

I resultatopgørelsen indregnes indtægter, i takt med at de indtjenes, mens omkostninger indregnes med de beløb, der vedrører regnskabsåret.

## Resultatopgørelsen

### Bruttofortjeneste eller -tab

Bruttofortjeneste eller -tab omfatter andre eksterne omkostninger.

### Andre eksterne omkostninger

Andre eksterne omkostninger består primært af revisionshonorar, honorar til konsulenter og husleje.

### Personaleomkostninger

Personaleomkostninger omfatter løn og gager såvel som omkostninger til social sikring, o.l. for virksomhedens medarbejdere.

### Andre finansielle indtægter

Andre finansielle indtægter består af renteindtægter på bankindeståender.

### Finansielle omkostninger fra tilknyttede virksomheder

Finansielle omkostninger fra tilknyttede virksomheder består af renteomkostninger mv. fra gæld til tilknyttede virksomheder.

### Skat

Årets skat, der består af årets aktuelle skat og ændring af udskudt skat, indregnes i resultatopgørelsen med den

del, der kan henføres til årets resultat, og direkte på egenkapitalen med den del, der kan henføres til posteringer direkte på egenkapitalen.

### Balancen

#### Tilgodehavender

Tilgodehavender måles til amortiseret kostpris, der sædvanligvis svarer til nominel værdi, med fradrag af nedskrivninger til imødegåelse af forventede tab.

#### Likvide beholdninger

Likvide beholdninger omfatter kontante beholdninger og bankindeståender.

#### Andre finansielle forpligtelser

Andre finansielle forpligtelser måles til amortiseret kostpris, der sædvanligvis svarer til nominel værdi.