



Tlf.: 39 15 52 00
koebenhavn@bdo.dk
www.bdo.dk

BDO Statsautoriseret revisionsaktieselskab
Havneholmen 29
DK-1561 København V
CVR-nr. 20 22 26 70

DANSK PELTSDYRAVLERFORENING A.M.B.A.

HVISSINGEVEJ 154, 2600 GLOSTRUP

ÅRSRAPPORT

1. NOVEMBER 2023 - 31. OKTOBER 2024

Årsrapporten er fremlagt og godkendt på
foreningens ordinære generalforsamling,
den 28. marts 2025

Lise Høgh

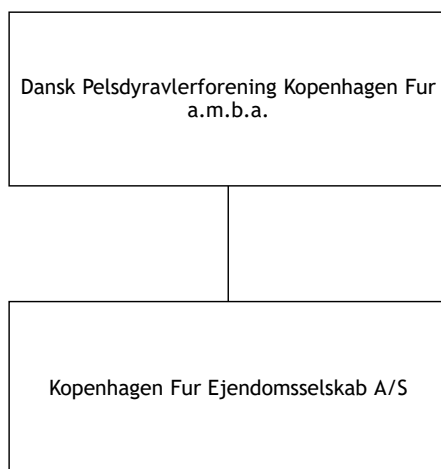
CVR-NR. 15 27 54 13

INDHOLDSFORTEGNELSE

	Side
Foreningsoplysninger	
Foreningsoplysninger.....	3
Koncernoversigt.....	4
Erklæringer	
Ledelsespåtegning.....	5
Interne revisorers påtegning.....	6
Den uafhængige revisors revisionspåtegning.....	7-8
Ledelsesberetning	
Hoved- og nøgletal for koncernen.....	9
Ledelsesberetning.....	10-11
Koncern- og årsregnskab 1. november 2023 - 31. oktober 2024	
Resultatopgørelse.....	12
Balance.....	13-14
Egenkapitalopgørelse.....	15
Pengestrømsopgørelse.....	16
Noter.....	17-23
Anvendt regnskabspraksis.....	24-30

FORENINGSOPLYSNINGER

Foreningen	Dansk Pelsdyravlerforening a.m.b.a. Hvissingevej 154 2600 Glostrup
	CVR-nr.: 15 27 54 13 Stiftet: 16. oktober 1999 Kommune: Glostrup Regnskabsår: 1. november 2023 - 31. oktober 2024
Bestyrelse	Tage Pedersen, formand John Vagn Papsø, næstformand Ann-Mona Kulsø Larsen John Trier Rasmussen Ole Bakke Henning Holm Christensen Lars Køllner Eilertsen
Direktion	Jesper Lauge Christensen
Revision	BDO Statsautoriseret revisionsaktieselskab Havneholmen 29 1561 København V
Pengeinstitut	Sydbank A/S Peberlyk 4 6200 Aabenraa
Advokat	Mazanti-Andersen Advokatpartnerselskab Amaliegade 10 1256 København K

KONCERNOVERSIGT

LEDELSESPÅTEGNING

Ledelsen har dags dato behandlet og godkendt årsrapporten for regnskabsåret 1. november 2023 - 31. oktober 2024 for Dansk Pelsdyravlerforening a.m.b.a..

Årsrapporten aflægges i overensstemmelse med årsregnskabsloven.

Det er vores opfattelse, at koncernregnskabet og årsregnskabet giver et retvisende billede af koncernens og foreningens aktiver, passiver og finansielle stilling pr. 31. oktober 2024 samt af resultatet af koncernens og foreningens aktiviteter og pengestrømme for regnskabsåret 1. november 2023 - 31. oktober 2024.

Ledelsesberetningen indeholder efter vores opfattelse en retvisende redegørelse for de forhold, beretningen omhandler.

Årsrapporten indstilles til generalforsamlingens godkendelse.

Glostrup, den 4. marts 2025

Direktion:

Jesper Lauge Christensen

Bestyrelse:

Tage Pedersen
Formand

John Vagn Papsø
Næstformand

Ann-Mona Kulsø Larsen

John Trier Rasmussen

Ole Bakke

Henning Holm Christensen

Lars Køllner Eilertsen

INTERNE REVISORERS PÅTEGNING

Vi har udført vort hverv i overensstemmelse med § 21 i foreningens love for regnskabsåret 1. november 2023 - 31. oktober 2024, men har ikke foretaget egentlig revision og har intet fundet at bemærke.

Glostrup, den 4. marts 2025

John Vagn Papsø
Kritisk revisor

Ann-Mona Kulsø Larsen
Kritisk revisor

DEN UAFHÆNGIGE REVISORS REVISIONSPÅTEGNING

Til ledelsen for Dansk Pelsdyravlerforening a.m.b.a.

Konklusion

Vi har revideret koncernregnskabet og årsregnskabet for Dansk Pelsdyravlerforening a.m.b.a. for regnskabsåret 1. november 2023 - 31. oktober 2024, der omfatter resultatopgørelse, balance, egenkapitalopgørelse, noter og anvendt regnskabspraksis for såvel koncernen som foreningen samt pengestrømsopgørelse for koncernen for såvel koncernen som foreningen samt pengestrømsopgørelse for koncernen. Koncernregnskabet og årsregnskabet udarbejdes efter årsregnskabsloven.

Det er vores opfattelse, at koncernregnskabet og årsregnskabet giver et retvisende billede af koncernens og foreningens aktiver, passiver og finansielle stilling pr. 31. oktober 2024 samt af resultatet af koncernens og foreningens aktiviteter og koncernens pengestrømme og koncernens pengestrømme for regnskabsåret 1. november 2023 - 31. oktober 2024 i overensstemmelse med årsregnskabsloven.

Grundlag for konklusion

Vi har udført vores revision i overensstemmelse med internationale standarder om revision og de yderligere krav, der er gældende i Danmark. Vores ansvar ifølge disse standarder og krav er nærmere beskrevet i revisionspåtegningens afsnit "Revisors ansvar for revisionen af koncernregnskabet og årsregnskabet". Vi er uafhængige af koncernen i overensstemmelse med International Ethics Standards Board for Accountants' internationale retningslinjer for revisors etiske adfærd (IESBA Code) og de yderligere etiske krav, der er gældende i Danmark, ligesom vi har opfyldt vores øvrige etiske forpligtelser i henhold til disse krav og IESBA Code. Det er vores opfattelse, at det opnåede revisionsbevis er tilstrækkeligt og egnet som grundlag for vores konklusion.

Ledelsens ansvar for koncernregnskabet og årsregnskabet

Ledelsen har ansvaret for udarbejdelsen af et koncernregnskab og et årsregnskab, der giver et retvisende billede i overensstemmelse med årsregnskabsloven. Ledelsen har endvidere ansvaret for den interne kontrol, som ledelsen anser nødvendig for at udarbejde et koncernregnskab og et årsregnskab uden væsentlig fejlinformation, uanset om denne skyldes besvigelser eller fejl.

Ved udarbejdelsen af koncernregnskabet og årsregnskabet er ledelsen ansvarlig for at vurdere koncernens og foreningens evne til at fortsætte driften; at oplyse om forhold vedrørende fortsat drift, hvor dette er relevant; samt at udarbejde koncernregnskabet og årsregnskabet på grundlag af regnskabsprincippet om fortsat drift, medmindre ledelsen enten har til hensigt at likvidere koncernen eller foreningen, indstille driften eller ikke har andet realistisk alternativ end at gøre dette.

Revisors ansvar for revisionen af koncernregnskabet og årsregnskabet

Vores mål er at opnå høj grad af sikkerhed for, om koncernregnskabet og årsregnskabet som helhed er uden væsentlig fejlinformation, uanset om denne skyldes besvigelser eller fejl, og at afgive en revisionspåtegning med en konklusion. Høj grad af sikkerhed er et højt niveau af sikkerhed, men er ikke en garanti for, at en revision, der udføres i overensstemmelse med internationale standarder om revision og de yderligere krav, der er gældende i Danmark, altid vil afdække væsentlig fejlinformation, når sådan findes. Fejlinformationer kan opstå som følge af besvigelser eller fejl og kan betragtes som væsentlige, hvis det med rimelighed kan forventes, at de enkeltvis eller samlet har indflydelse på de økonomiske beslutninger, som regnskabsbrugere træffer på grundlag af koncernregnskabet og årsregnskabet.

Som led i en revision, der udføres i overensstemmelse med internationale standarder om revision og de yderligere krav, der er gældende i Danmark, foretager vi faglige vurderinger og opretholder professionel skepsis under revisionen. Herudover:

- Identificerer og vurderer vi risikoen for væsentlig fejlinformation i koncernregnskabet og årsregnskabet, uanset om denne skyldes besvigelser eller fejl, udformer og udfører revisionshandlinger som reaktion på disse risici samt opnår revisionsbevis, der er tilstrækkeligt og egnet til at danne grundlag for vores konklusion. Risikoen for ikke at opdage væsentlig fejlinformation forårsaget af besvigelser er højere end ved væsentlig fejlinformation forårsaget af fejl, idet besvigelser kan omfatte sammensværgelser, dokumentfalsk, bevidste udeladelser, vildledning eller tilsidesættelse af intern kontrol.

DEN UAFHÆNGIGE REVISORS REVISIONSPÅTEGNING

- Opnår vi forståelse af den interne kontrol med relevans for revisionen for at kunne udforme revisionshandlinger, der er passende efter omstændighederne, men ikke for at kunne udtrykke en konklusion om effektiviteten af koncernens og foreningens interne kontrol.
- Tager vi stilling til, om den regnskabspraksis, som er anvendt af ledelsen, er passende, samt om de regnskabsmæssige skøn og tilknyttede oplysninger, som ledelsen har udarbejdet, er rimelige.
- Konkluderer vi, om ledelsens udarbejdelse af koncernregnskabet og årsregnskabet på grundlag af regnskabsprincippet om fortsat drift er passende, samt om der på grundlag af det opnåede revisionsbevis er væsentlig usikkerhed forbundet med begivenheder eller forhold, der kan skabe betydelig tvivl om koncernens og foreningens evne til at fortsætte driften. Hvis vi konkluderer, at der er en væsentlig usikkerhed, skal vi i vores revisionspåtegning gøre opmærksom på oplysninger herom i koncernregnskabet og årsregnskabet eller, hvis sådanne oplysninger ikke er tilstrækkelige, modificere vores konklusion. Vores konklusioner er baseret på det revisionsbevis, der er opnået frem til datoen for vores revisionspåtegning. Fremtidige begivenheder eller forhold kan dog medføre, at koncernen og foreningen ikke længere kan fortsætte driften.
- Tager vi stilling til den samlede præsentation, struktur og indhold af koncernregnskabet og årsregnskabet, herunder noteoplysningerne, samt om koncernregnskabet og årsregnskabet afspejler de underliggende transaktioner og begivenheder på en sådan måde, at der gives et retvisende billede heraf.
- Opnår vi tilstrækkeligt og egnet revisionsbevis for de finansielle oplysninger for virksomhederne eller forretningsaktiviteterne i koncernen til brug for at udtrykke en konklusion om koncernregnskabet. Vi er ansvarlige for at lede, føre tilsyn med og udføre koncernrevisionen. Vi er eneansvarlige for vores revisionskonklusion.

Vi kommunikerer med ledelsen om blandt andet det planlagte omfang og den tidsmæssige placering af revisionen samt betydelige revisionsmæssige observationer, herunder eventuelle betydelige mangler i intern kontrol, som vi identificerer under revisionen.

Udtalelse om ledelsesberetningen

Ledelsen er ansvarlig for ledelsesberetningen.

Vores konklusion om koncernregnskabet og årsregnskabet omfatter ikke ledelsesberetningen, og vi udtrykker ingen form for konklusion med sikkerhed om ledelsesberetningen.

I tilknytning til vores revision af koncernregnskabet og årsregnskabet er det vores ansvar at læse ledelsesberetningen og i den forbindelse overveje, om ledelsesberetningen er væsentligt inkonsistent med koncernregnskabet og årsregnskabet eller vores viden opnået ved revisionen eller på anden måde synes at indeholde væsentlig fejlinformation.

Vores ansvar er derudover at overveje, om ledelsesberetningen indeholder krævede oplysninger i henhold til årsregnskabsloven.

Baseret på det udførte arbejde er det vores opfattelse, at ledelsesberetningen er i overensstemmelse med koncernregnskabet og årsregnskabet og er udarbejdet i overensstemmelse med årsregnskabslovens krav. Vi har ikke fundet væsentlig fejlinformation i ledelsesberetningen.

København, den 4. marts 2025

BDO Statsautoriseret revisionsaktieselskab
CVR-nr. 20 22 26 70

Henrik Brünings
Statsautoriseret revisor
MNE-nr. mne3106

Per Frost Jensen
Statsautoriseret revisor
MNE-nr. mne27740

HOVED- OG NØGLETAL FOR KONCERNEN

	2023/24 mio kr.	2022/23 mio kr.	2021/22 mio kr.	2020/21 mio kr.	2019/20 mio kr.
Resultatopgørelse (Fortsættende aktiviteter)					
Nettoomsætning.....	1	1	93	260	258
Auktionsomsætning.....	0	0	778	2.401	1.982
Indtægter i alt.....	1	1	871	2.661	2.240
Driftsresultat.....	-29	-6	-40	15	-150
Finansielle poster, netto.....	1	2	0	28	40
Årets resultat før skat.....	-28	-4	-40	43	-110
Årets resultat (inkl. ophørende aktiviteter).....	466	-4	-61	38	-105
Resultatopgørelse (Ophørende aktiviteter)					
Nettoomsætning.....	173	214	0	0	0
Auktionsomsætning.....	1.664	1.863	0	0	0
Indtægter i alt.....	1.837	2.077	0	0	0
Driftsresultat.....	20	24	0	0	0
Finansielle poster, netto.....	-6	-12	0	0	0
Årets resultat før skat.....	-5	11	0	0	0
Årets resultat.....	9	8	0	0	0
Balance					
Balancesum.....	1.318	1.171	1.349	1.249	2.663
Egenkapital.....	1.278	821	827	895	870
Udlodning af kapitalfondskonti i regnskabsåret.....	8	1	6	12	63
Pengestrømme					
Investeringer i materielle anlægsaktiver.....	0	0	0	-1	-19
Nøgletal					
Solidsgrad (%).....	97,0	70,1	61,3	71,7	32,7
Egenkapitalforrentning (%).....	45,2	0,5	-7,1	4,3	-11,0
Gennemsnitspris for mink (kr.).....	274	203	207	289	137
Antal solgte skind (mio. stk.).....	6	10	4	8	15
Antal årsværk.....	29	36	113	226	365

De i hoved- og nøgletaloversigten anførte nøgletal er beregnet således:

Solidsgrad:	$\frac{\text{Egenkapital (ekskl. minoritetsinteresser)} \times 100}{\text{Samlede aktiver, ultimo}}$
Egenkapitalforrentning:	$\frac{\text{Resultat efter skat} \times 100}{\text{Gennemsnitlig egenkapital}}$

LEDELSESBERETNING

Væsentligste aktiviteter

Koncernens væsentligste aktiviteter består af sortering samt salg og markedsføring af rå pelsskind. Tilgangen af skind er sket primært fra Danmark, som var et af verdens største producentlande af rå minkskind. Den danske produktion blev suppleret med indsamling af skind fra udlandet for at sikre en optimal udnyttelse af auktionshusets kapacitet. Salget gennemføres via auktion under navnet København Fur. Skindene afsættes til kunder fra hele verden med Kina og det øvrige Asien som de største markeder.

Efter den danske regerings beslutning om nedslagning af samtlige danske mink i november 2020 har Koncernen indsamlet de sidste skind til sortering i 2021, opsortet alle skind i sommeren 2022 og solgt de sidste skind på auktionerne i 2024.

Overdragelse til Staten

Den 31. oktober 2024, umiddelbart inden regnskabsårets afslutning, er aktiverne knyttet til den af Dansk Pelsdyravlerforening a.m.b.a. drevne virksomhed København Fur, herunder datterselskaberne København Fur International A/S og Oh! by København Fur A/S, blevet overdraget til Staten som et vilkår i fastsættelsen af erstatningen til Dansk Pelsdyravlerforeningen a.m.b.a. Dette er afspejlet i balancen, hvor de overtagne aktiver er afgangsført.

Usikkerhed ved indregning og måling

I 2024 har Erstatnings- og taksationskommissionen truffet afgørelse i erstatningssagen for Dansk Pelsdyravlerforening a.m.b.a., herunder afgørelse om erstatningens størrelse og vilkår. Afgørelsen fra Erstatnings- og taksationskommissionen er i september 2024 indbragt for Overerstatnings- og taksationskommissionen, hvorfor erstatningens størrelse og vilkår ikke er endelige.

Årsrapporten er aflagt på baggrund af de principper og vilkår som fremgår af Erstatnings- og taksationskommissionens afgørelse.

Ved aflæggelsen af årsrapporten har ledelsen konstateret, at årsregnskabet 2021/22 og 2022/23 indeholdt væsentlige fejl. Fejlene relaterer sig dels til fordeling af omkostninger mellem Dansk Pelsdyravlerforening a.m.b.a. og Staten i årsregnskabet for 2021/22, hvor der jf. afgørelsen i Erstatnings- og taksationskommissionen var fordelt for mange omkostninger til Dansk Pelsdyravlerforening a.m.b.a., dels til fordelingen af omkostninger mellem Dansk Pelsdyravlerforening a.m.b.a. og København Fur International A/S i årsregnskabet 2022/23 og dels til håndteringen af resultatet af ophørte aktiviteter i balancen i årsregnskabet 2022/23. Fejlene er yderligere omtalt under Anvendt regnskabspraksis.

Ophørte aktiviteter

Ifølge afgørelsen fra Erstatnings- og taksationskommissionen har Staten i forbindelse med erstatningen til Dansk Pelsdyravlerforening a.m.b.a. overtaget aktiverne og resultatet fra november 2020 og frem knyttet til København Fur. Dette er afspejlet under Ophørte aktiviteter i Resultatopgørelsen.

Udviklingen i aktiviteter og økonomiske forhold

Koncernens resultat efter skat udgør et overskud på 465,5 mio. kr.

Dansk Pelsdyravlerforening a.m.b.a. solgte 6 mio. skind på årets 4 auktioner. Årets gennemsnitspris for minkskind udgjorde 274 kr. Danske minkskind blev solgt til en gennemsnitspris på 302 kr. pr. skind i 2024 mens ikke danske minkskind opnåede en gennemsnitspris på 211 kr. pr. skind.

Auktionsomsætningen endte på 1.664 mio. kr., mens nettoomsætningen inkl. ophørende aktiviteter endte på 174 mio. kr.

Årets resultat anses efter omstændighederne for at være tilfredsstillende.

Kapitalforhold:

Koncernens balance udviser en egenkapital på 1.278 mio. kr., som udgør 97 % af de samlede aktiver.

LEDELSESBERETNING

Årets resultat sammenholdt med forventet udvikling

Årets resultat er højere end budget. Dette skyldes primært indregningen af den foreløbige erstatningssum. Foreningen vil ikke fremadrettet drive auktionsvirksomhed med salg af skind.

Betydningsfulde begivenheder, indtruffet efter regnskabsårets afslutning

Der er ikke indtruffet begivenheder efter regnskabsårets afslutning af væsentlig betydning for Koncernens finansielle stilling.

Finansielle risici

Foreningens fremadrettede drift indebærer ikke finansielle risici.

Forventninger til fremtiden

Foreningen vil gennemføre en kontrolleret nedlukning, som gør foreningen klar til, at der kan indledes en solvent likvidation, når foreningens ejere tager beslutning om dette.

Redegørelse for samfundsansvar

Foreningen omsætter sine politikker til handling gennem indførelse af ledelsessystemer og kontrolsystemer som opfølgning på arbejdsprocessen. Foreningen foretager løbende en evaluering, der systematisk gennemgår implementeringen af politikkerne.

Redegørelse for måltal og politikker for det underrepræsenterede køn

På baggrund af § 139a i Selskabsloven skal vi hermed oplyse om virksomhedens politik for at tilgodese det underrepræsenterede køns deltagelse i bestyrelsesarbejdet og i den daglige ledelse.

Virksomhedens bestyrelse:

Dansk Pelsdyravlerforening a.m.b.a.'s bestyrelse består af syv medlemmer, som består af 6 mænd og 1 kvinde. Dansk Pelsdyravlerforening a.m.b.a. har arbejdet med det langsigtede mål, at antallet af kvindelige bestyrelsesmedlemmer skal reflektere antallet af kvindelige minkavlere, således at 14 % kvindelige avlere afspejles i et kvindeligt bestyrelsesmedlem. Dette mål er indfriet.

RESULTATOPGØRELSE 1. NOVEMBER - 31. OKTOBER

	Note	Koncernen		Moderselskabet	
		2023/24 tkr.	2022/23 tkr.	2023/24 tkr.	2022/23 tkr.
NETTOOMSÆTNING	1	1.022	1.066	0	0
Andre driftsindtægter	2	0	9.105	0	9.105
Eksterne omkostninger.....		-21.533	-9.285	-20.055	-8.161
BRUTTORESULTAT		-20.511	886	-20.055	944
Personaleomkostninger.....	3	-6.295	-6.218	-6.295	-6.218
Af- og nedskrivninger.....		-2.430	-515	-798	0
DRIFTSRESULTAT		-29.236	-5.847	-27.148	-5.274
Indtægter af kapitalandele i dattervirksomheder.....		0	0	-522	1.036
Andre finansielle indtægter.....	4	1.567	1.610	0	0
Andre finansielle omkostninger.....	5	-10	-4	-9	-3
RESULTAT FØR SKAT		-27.679	-4.241	-27.679	-4.241
Skat af årets resultat.....	6	2.258	0	2.258	0
ÅRETS RESULTAT - FORTSÆTTENDE AKTIVITETER		-25.421	-4.241	-25.421	-4.241
Resultat af ophørende aktiviteter.....	7	0	0	0	0
Gevinst ved afhændelse af ophørende aktiviteter.....	8	490.948	0	490.948	0
ÅRETS RESULTAT	9	465.527	-4.241	465.527	-4.241

BALANCE 31. OKTOBER

AKTIVER	Note	Koncernen		Moderselskabet	
		2024 tkr.	2023 tkr.	2024 tkr.	2023 tkr.
Grunde og bygninger.....		3.932	5.564	0	0
Andre anlæg, driftsmateriel og inventar.....		1.597	2.398	1.597	2.398
Materielle anlægsaktiver.....	10	5.529	7.962	1.597	2.398
Kapitalandele i dattervirksomheder.....		0	0	53.453	53.975
Lejedepositum og andre tilgodehavender.....		369	281	88	0
Finansielle anlægsaktiver.....	11	369	281	53.541	53.975
ANLÆGSAKTIVER.....		5.898	8.243	55.138	56.373
Andre tilgodehavender.....	13	1.046.055	219.572	1.046.055	219.548
Tilgodehavende selskabsskat.....		1.353	1.087	1.138	1.087
Periodeafgrænsningsposter.....	14	476	120	353	0
Tilgodehavender.....		1.047.884	220.779	1.047.546	220.635
Likvider.....		264.453	194.867	215.798	194.250
OMSÆTNINGSAKTIVER, FORTSÆTTENDE AKTIVITETER.....		1.312.337	415.646	1.263.344	414.885
Ophørende aktiviteter.....	15	0	747.564	0	745.219
OMSÆTNINGSAKTIVER.....		1.312.337	1.163.210	1.263.344	1.160.104
AKTIVER.....		1.318.235	1.171.453	1.318.482	1.216.477

BALANCE 31. OKTOBER

PASSIVER	Note	Koncernen		Moderselskabet	
		2024 tkr.	2023 tkr.	2024 tkr.	2023 tkr.
Kapitalfond.....		1.278.125	821.032	1.278.125	821.032
EGENKAPITAL.....		1.278.125	821.032	1.278.125	821.032
Andre hensatte forpligtelser.....	16	850	0	850	0
HENSATTE FORPLIGTELSER.....		850	0	850	0
Gæld til realkreditinstitutter.....		0	204.957	0	204.957
Deposita.....		244	368	0	0
Langfristede gældsforpligtelser....	17	244	205.325	0	204.957
Gæld til avlere.....		1.165	45.506	1.165	45.506
Obligationslån.....		0	5.895	0	5.895
Gæld til pengeinstitutter.....		0	27	0	27
Leverandører af varer og tjenesteydelser.....		7.503	15.842	7.212	15.798
Gæld til tilknyttede virksomheder..		0	0	782	0
Selskabsskat.....		3.175	3.794	3.175	3.794
Anden gæld.....		27.173	53.098	27.173	53.085
Kortfristede gældsforpligtelser....		39.016	124.162	39.507	124.105
GÆLDSFORPLIGTELSER, FORTSÆTTENDE AKTIVITETER.....		39.260	329.487	39.507	329.062
Ophørende aktiviteter.....	18	0	20.934	0	66.383
GÆLDSFORPLIGTELSER.....		39.260	350.421	39.507	395.445
PASSIVER.....		1.318.235	1.171.453	1.318.482	1.216.477
Eventualposter mv.	19				
Nærtstående parter	20				
Oplysninger om væsentlige usikkerheder ved indregning og måling	21				

EGENKAPITALOPGØRELSE

	Koncernen
	<u>Kapitalfond</u>
Avlernes kapitalfond 1. november 2022	829.047
Korrektion af fejl.....	-8.015
Korrigeret egenkapital 1. november 2023.....	821.032
 Forslag til resultatdisponering, jf. note 9.....	 465.527
Transaktioner med ejere	
Udbetaling i henhold til foreningens love.....	-8.434
 Egenkapital 31. oktober 2024.....	 1.278.125
	 Moder-
	selskabet
	<u>Kapitalfond</u>
Avlernes kapitalfond 1. november 2022	829.047
Korrektion af fejl.....	-8.015
Korrigeret egenkapital 1. november 2023.....	821.032
 Forslag til resultatdisponering, jf. note 9.....	 465.527
Transaktioner med ejere	
Udbetaling i henhold til foreningens love.....	-8.434
 Egenkapital 31. oktober 2024.....	 1.278.125

PENGESTRØMSOPGØRELSE 1. NOVEMBER - 31. OKTOBER

	Koncernen	
	2023/24	2022/23
	tkr.	tkr.
Nettoomsætning	1.022	1.066
Omkostninger	-27.828	-15.502
Regulering af andre finansielle poster, netto.....	1.557	1.606
Regulering af andre driftsindtægter.....	0	9.105
Regulering af gevinst ved afhændelse af ophørende aktiviteter.....	490.948	0
Betalt selskabsskat.....	3.129	0
Ændring i varebeholdninger	0	29.746
Ændring i tilgodehavender (ekskl. skat).....	-814.328	488.984
Ændring i kortfristet gæld (ekskl. skat, skyldige afdrag og kassekredit)..	-34.259	-23.519
Pengestrømme vedr. ophørende aktiviteter.....	282.792	-268.197
PENGESTRØMME FRA DRIFTSAKTIVITET	-96.967	223.289
Køb af materielle anlægsaktiver.....	0	-2.398
Salg af materielle anlægsaktiver.....	442.694	0
PENGESTRØMME FRA INVESTERINGSAKTIVITET	442.694	-2.398
Medlemmer.....	-44.340	-15.751
Ændringer i langfristet gæld	-205.081	-16.256
Ændringer i langfristede hensættelser.....	-5.045	-686
Udlodning til avlere.....	-8.434	-1.477
Pengestrømme vedr. ophørende aktiviteter.....	-14.779	14.779
Andre reguleringer i kapitalandele	-277.679	-19.391
ÆNDRING I LIKVIDER	68.048	201.500
Likvider 1. november.....	196.405	-5.095
LIKVIDER 31. OKTOBER	264.453	196.405

NOTER

Note

Nettoomsætning

1

Dansk Pelsdyravlerforening a.m.b.a.'s nettoomsætning udgør 0 mio. kr. (2022/23: 0 mio. kr.). Nettoomsætningen vedrørende auktionsomsætningen er overført til indregning under ophørende aktiviteter (note 7) og udgør 151 mio. kr. Nettoomsætningen for ophørende aktiviteter relaterer sig til Dansk Pelsdyravlerforening a.m.b.a.'s samlede auktionsomsætning på 1.474 mio. kr. (2022/23: 1.464 mio. kr.), hvoraf eksportomsætningen udgør ca. 96,9 % (2022/23: 98,5 %), svarende til 1.428 mio. kr. (2022/23: 1.441 mio. kr.).

Koncernens nettoomsætning udgør 1 mio. kr. (2022/23: 1 mio. kr.). Nettoomsætningen vedrørende auktionsomsætningen er overført til indregning under ophørende aktiviteter (note 7) og udgør 173 mio. kr. Nettoomsætningen for ophørende aktiviteter relaterer sig til koncernens samlede auktionsomsætning på 1.664 mio. kr. (2022/23: 1.863 mio. kr.), hvoraf eksportomsætningen udgør 98,6 % (2022/23: 98,6 %), svarende til 1.613 mio. kr. (2022/23: 1.836 mio. kr.).

Særlige poster

2

Ifølge afgørelsen fra Erstatnings- og taksationskommissionen har Staten i forbindelse med erstatningen til Dansk Pelsdyravlerforening a.m.b.a. overtaget aktiverne og resultatet fra november 2020 og frem. For regnskabsårene 2020/21 og 2021/22 blev der i regnskabsåret 2022/23 foretaget en korrektion i den del af resultaterne som Staten skulle overtage.

For Koncernen udgør korrektionen for regnskabsårene 2020/21 og 2021/22 9.105 tkr. som er indregnet under Andre driftsindtægter i 2022/23.

For Moderselskabet udgør korrektionen for regnskabsårene 2020/21 og 2021/22 9.105 tkr. som er indregnet under Andre driftsindtægter i 2022/23.

	Koncernen		Moderselskabet	
	2023/24 tkr.	2022/23 tkr.	2023/24 tkr.	2022/23 tkr.
Resultater for regnskabsåret 2020/21 og 2021/22 som tilhører staten.....	0	9.105	0	9.105
	0	9.105	0	9.105

Personaleomkostninger

3

Antal heltidsbeskæftigede personer i gennemsnit:	29	36	29	36
Løn og gager.....	5.671	5.633	5.671	5.633
Pensioner.....	581	539	581	539
Andre omkostninger til social sikring.....	43	46	43	46
	6.295	6.218	6.295	6.218
Vederlag til direktion og bestyrelse..	5.861	7.431	5.861	7.431
	5.861	7.431	5.861	7.431

NOTER

	Koncernen		Moderselskabet		Note
	2023/24 tkr.	2022/23 tkr.	2023/24 tkr.	2022/23 tkr.	
Andre finansielle indtægter					4
Renteindtægter fra tilknyttede virksomheder.....	1.509	1.610	0	0	
Finansielle indtægter i øvrigt.....	58	0	0	0	
	1.567	1.610	0	0	
Andre finansielle omkostninger					5
Finansielle omkostninger i øvrigt.....	10	4	9	3	
	10	4	9	3	
Skat af årets resultat					6
Beregnet skat af årets skattepligtige indkomst (indtægt)....	-2.258	0	-2.258	0	
	-2.258	0	-2.258	0	
Resultat af ophørende aktiviteter					7
NETTOOMSÆTNING	173.264	214.003	150.569	161.201	
Andre driftsindtægter	17.080	47.052	16.755	41.479	
Eksterne omkostninger	-84.349	-129.859	-70.797	-97.650	
BRUTTORESULTAT	105.995	131.196	96.527	105.030	
Personaleomkostninger	-73.351	-90.801	-62.661	-67.230	
Af- og nedskrivninger	-12.601	-15.204	-12.568	-15.120	
Andre driftsomkostninger	0	-1.851	0	0	
DRIFTSRESULTAT	20.043	23.340	21.298	22.680	
Indtægter af kapitalandele i dattervirksomheder	0	0	-2.763	1.986	
Andre finansielle indtægter.....	10.955	15.729	10.799	14.176	
Andre finansielle omkostninger	-16.827	-29.371	-16.716	-28.553	
RESULTAT FØR SKAT	14.171	9.698	12.618	10.289	
Skat af årets resultat	-5.241	-3.942	-3.688	-4.533	
ÅRETS RESULTAT	8.930	5.756	8.930	5.756	
HERAF OVERFØRT TIL STATEN	-8.930	-5.756	-8.930	-5.756	
REST TIL KONCERNEN	0	0	0	0	

NOTER

	Koncernen		Moderselskabet		Note
	2023/24 tkr.	2022/23 tkr.	2023/24 tkr.	2022/23 tkr.	
Gevinst ved afhændelse af ophørende aktiviteter					8
Erstatning.....	1.041.457	0	1.041.457	0	
Grunde og bygninger.....	-435.365	0	-435.365	0	
Andre anlæg, driftsmateriel og inventar.....	-7.329	0	-7.281	0	
Kapitalandele i dattervirksomheder.....	0	0	-2.652	0	
Beholdning af skind og handelsvarer	-23	0	0	0	
Tilgodehavende hos auktionskøbere mv.....	-974	0	0	0	
Tilgodehavender hos tilknyttede virksomheder.....	0	0	-5.773	0	
Andre tilgodehavender.....	-99.216	0	-99.136	0	
Tilgodehavende selskabsskat.....	-422	0	0	0	
Periodeafgrænsningsposter.....	-302	0	-302	0	
Likvide beholdninger.....	-7.217	0	0	0	
Leverandører af varer og tjenesteydelser.....	9	0	0	0	
Gæld til avlere.....	32	0	0	0	
Selskabsskat.....	30	0	0	0	
Anden gæld.....	268	0	0	0	
	490.948	0	490.948	0	
Forslag til resultatdisponering					9
Overskudsandele tilskrevet kapitalfonden.....	465.527	-4.241	465.527	-4.241	
	465.527	-4.241	465.527	-4.241	
Materielle anlægsaktiver					10
			Koncernen		
			Grunde og bygninger	Andre anlæg, driftsmateriel og inventar	
Kostpris 1. november 2023.....			19.000	2.398	
Kostpris 31. oktober 2024.....			19.000	2.398	
Af- og nedskrivninger 1. november 2023.....			13.436	0	
Nedskrivning.....			1.117	0	
Årets afskrivninger.....			515	801	
Af- og nedskrivninger 31. oktober 2024.....			15.068	801	
Regnskabsmæssig værdi 31. oktober 2024.....			3.932	1.597	

NOTER

		Note
Materielle anlægsaktiver (fortsat)		10
	Moder-	
	selskabet	
	<u>Andre anlæg,</u>	
	driftsmateriel og	
	inventar	
Kostpris 1. november 2023.....	2.398	
Kostpris 31. oktober 2024.....	2.398	
Årets afskrivninger	801	
Af- og nedskrivninger 31. oktober 2024.....	801	
Regnskabsmæssig værdi 31. oktober 2024.....	1.597	
 Finansielle anlægsaktiver		 11
	Koncernen	
	<u>Lejededpositum og</u>	
	andre	
	tilgodehavender	
Kostpris 1. november 2023.....	281	
Tilgang.....	88	
Kostpris 31. oktober 2024.....	369	
 Regnskabsmæssig værdi 31. oktober 2024.....	369	
	Moderselskabet	
	<u>Kapitalandele i Lejededpositum og</u>	
	dattervirk-	andre
	somheder	tilgodehavender
Kostpris 1. november 2023.....	40.000	0
Tilgang.....	0	88
Kostpris 31. oktober 2024.....	40.000	88
Værdireguleringer 1. november 2023.....	13.975	0
Årets værdireguleringer	-522	0
Værdireguleringer 31. oktober 2024.....	13.453	0
Regnskabsmæssig værdi 31. oktober 2024.....	53.453	88
 Kapitalandele i dattervirksomheder		
Navn og hjemsted		Ejerandel
København Fur Ejendomsselskab A/S, Glostrup.....		100 %

NOTER

Note

Udskudt skatteaktiv

12

Hensættelse til udskudt skat vedrører forskelle mellem regnskabsmæssige og skattemæssige værdier på materielle anlægsaktiver og skattemæssige underskud.

	Koncernen		Moderselskabet	
	2024 tkr.	2023 tkr.	2024 tkr.	2023 tkr.
Udskudt skatteaktiv 1. november....	0	800	0	0
Årets udskudte skat i resultatopgørelsen.....	0	800	0	0
Overført til andre poster.....	0	-1.600	0	0
Udskudt skatteaktiv 31. oktober....	0	0	0	0

Andre tilgodehavender

13

I 2024 har Erstatnings- og taksationskommissionen truffet afgørelse i erstatningssagen for Dansk Pelsdyravlerforening a.m.b.a., herunder afgørelse om erstatningens størrelse og vilkår. Den 31. oktober 2024, umiddelbart inden regnskabsårets afslutning, er aktiverne knyttet til den af Dansk Pelsdyravlerforening a.m.b.a. drevne virksomhed København Fur blevet overdraget til Staten som et vilkår i fastsættelsen af erstatningen til Dansk Pelsdyravlerforeningen a.m.b.a.

Den foreløbige erstatningssum, som skal udbetales til Dansk Pelsdyravlerforeningen a.m.b.a. i forbindelse med overdragelsen af aktiverne, er opgjort på baggrund af de principper og vilkår som fremgår af Erstatnings- og taksationskommissionens afgørelse. Beløbet er indregnet under Andre tilgodehavender og udgør 1.041.457 t.kr.

Periodeafgrænsningsposter

14

Periodeafgrænsningsposter indeholder forudbetalte omkostninger, primært omkostninger til IT service, der vedrører det efterfølgende regnskabsår.

	Koncernen		Moderselskabet	
	2024 tkr.	2023 tkr.	2024 tkr.	2023 tkr.
Ophørende aktiviteter				
Grunde og bygninger.....	0	435.365	0	435.365
Andre anlæg, driftsmateriel og inventar.....	0	19.930	0	19.849
Kapitalandele i dattervirksomheder..	0	0	0	5.415
Beholdning af skind og handelsvarer.	0	2.123	0	2.080
Tilgodehavende hos auktionskøbere mv.....	0	241.640	0	240.215
Tilgodehavender hos avlere.....	0	2.018	0	2.018
Andre tilgodehavender.....	0	578	0	173
Tilgodehavende selskabsskat.....	0	158	0	0
Udskudte skatteaktiver.....	0	1.600	0	0
Periodeafgrænsningsposter.....	0	41.532	0	40.104
Likvide beholdninger.....	0	2.620	0	0
	0	747.564	0	745.219

15

NOTER

Note

Andre hensatte forpligtelser

16

Andre hensatte forpligtelser består af en hensatte forpligtelse i forbindelse med O.H. Pels Chinchilla ApS krav mod København Fur i relation til opsigelse af samarbejdsaftale. Det forventes at forpligtelsen er afviklet i 2027, dog afhængigt af hvornår sagen berammes.

Langfristede gældsforpligtelser

17

	Koncernen			
	31/10 2024 gæld i alt	Afdrag næste år	Restgæld efter 5 år	31/10 2023 gæld i alt
Gæld til realkreditinstitutter.....	0	0	0	204.957
Deposita.....	244	0	244	368
	244	0	244	205.325
	Moderselskabet			
	31/10 2024 gæld i alt	Afdrag næste år	Restgæld efter 5 år	31/10 2023 gæld i alt
Gæld til realkreditinstitutter.....	0	0	0	204.957
	0	0	0	204.957

	Koncernen		Moderselskabet	
	2024 tkr.	2023 tkr.	2024 tkr.	2023 tkr.
Ophørende aktiviteter				
Deposita.....	0	51	0	51
Gæld til pengeinstitutter.....	0	1.055	0	0
Leverandører af varer og tjenesteydelser.....	0	1.580	0	0
Gæld til avlere.....	0	14.728	0	0
Gæld til tilknyttede virksomheder...	0	0	0	66.332
Selskabsskat.....	0	2	0	0
Anden gæld.....	0	3.518	0	0
	0	20.934	0	66.383

18

NOTER**Note****Eventualposter mv.****19****Eventualforpligtelser**

Lovpligtig garanti for auktionsaktivitet udgør 10.000 tkr.

Foreningen er samregistreret med Kopenhagen Fur Ejendomsselskab A/S, Oh! by Kopenhagen Fur A/S og Kopenhagen Fur International A/S med hensyn til moms og kildeskat og hæfter således for en eventuel samlet gæld til Skattestyrelsen herfor.

Samregistreringen ophører pr. 31. oktober 2024 i forbindelse med overdragen til Finansiell stabilitet.

Koncernens datterselskaber Kopenhagen Fur Ejendomsselskab A/S, Oh! by Kopenhagen Fur A/S og Kopenhagen Fur International A/S hæfter solidarisk for skat af deres sambeskattede indkomst.

Sambeskatningen ophører pr. 31. oktober 2024 i forbindelse med overdragen til Finansiell stabilitet.

Nærtstående parter**20**

Foreningens nærtstående parter har i 2023/24 omfattet følgende: Kopenhagen Fur Ejendomsselskab A/S, Kopenhagen Fur International A/S, Oh! by Kopenhagen Fur A/S og Kopenhagen Fur Beijing Co. Ltd. Pr. 31. oktober 2024 er selskaberne Kopenhagen Fur International A/S, Oh! by Kopenhagen Fur A/S og Kopenhagen Fur Beijing Co. Ltd. solgt fra, hvorefter disse ikke længere anses som nærtstående parter.

Transaktioner med nærtstående parter

Foreningen har ikke haft transaktioner med nærtstående parter, der ikke er indgået på markedsmæssige vilkår. Jf. ÅRL § 98c, stk. 7 oplyses alene om transaktioner, som ikke er gennemført på normale markedsmæssige vilkår.

Oplysninger om væsentlige usikkerheder ved indregning og måling**21**

I 2024 har Erstatnings- og taksationskommisionen truffet afgørelse i erstatningssagen for Dansk Pelsdyravlerforening a.m.b.a., herunder afgørelse om erstatningens størrelse og vilkår. Afgørelsen fra Erstatnings- og taksationskommisionen er i september 2024 indbragt for Overerstatnings- og taksationskommisionen, hvorfor erstatningens størrelse og vilkår ikke er endelige. Det betyder, at den foreløbige erstatningssum, som er opgjort, og som indgår i Gevinst ved afhændelse af ophørende aktiviteter og Andre tilgodegodehavender ikke er endelige og derfor forbundet med en væsentlig usikkerhed.

ANVENDT REGNSKABSPRAKSIS

Årsrapporten for Dansk Pelsdyravlerforening a.m.b.a. for 2023/24 er aflagt i overensstemmelse med den danske årsregnskabslovs bestemmelser for mellemstore virksomheder i regnskabsklasse C.

Årsrapporten er udarbejdet efter samme regnskabspraksis som sidste år.

Ændring som følge af væsentlige fejl

Ved aflæggelsen af årsregnskabet 2023/24 har ledelsen konstateret, at årsregnskabet 2022/23 og 2022/21 indeholdt væsentlige fejl.

I årsregnskabet 2022/23 var aktiver og passiver fordelt mellem fortsættende og ophørende aktiviteter på baggrund af ledelsens forventning til hvordan de ville blive håndteret af Erstatnings- og taksationskommissionen i en erstatningsopgørelse. Ledelsens forventning var baseret på de informationer, som ledelsen havde på tidspunktet for aflæggelsen af årsregnskabet 2022/23. På baggrund af Delafgørelsen af 20. september 2024 er det blevet klart hvordan Erstatnings- og taksationskommissionen klassificerer aktiver. Det betyder, at klassifikationen af aktiver mellem fortsættende og ophørende aktiviteter i årsregnskabet 2022/23 indeholdt væsentlige fejl. Ledelsen har som følge af væsentlighed valgt at korrigere forholdet med tilbagevirkende kraft, således, at de stemmer overens med principperne i Erstatnings- og taksationskommissionens afgørelse. De ophørende aktiviteter under aktiverne reduceres med 289.916 t.kr., mens de ophørende aktiviteter under passiverne reduceres med 279.350 t.kr. Korrektionerne har ikke effekt på balancesummen for koncernen og Dansk Pelsdyravlerforening a.m.b.a.

	2022/23 før ændring	2022/23 efter ændring	Ændring
Resultatopgørelse (tkr.)			
Andre finansielle omkostninger	-1.613	-3	1.610
Resultat af ophørende aktiviteter	7.365	0	-7.365
Årets resultat.....	1.515	-4.241	-5.756
Balance (tkr.)			
Aktiver			
Andre tilgodehavender (II)	132.984	219.548	94.579
Tilgodehavende selskabsskat	0	1.087	1.087
Ophørende aktiviteter (I)	1.036.067	745.219	-289.916
Passiver			
Kapitalfond (II).....	829.047	821.032	-8.015
Gæld til realkreditinstitutter.....	0	204.957	204.957
Gæld til avlere.....	0	45.506	45.506
Obligationslån.....	0	5.895	5.895
Gæld til pengeinstitutter	0	27	27
Leverandører af varer og tjenesteydelser...	1.743	15.798	14.055
Gæld til tilknyttede virksomheder	47.793	0	-47.793
Selskabsskat	0	3.794	3.794
Anden gæld	176	53.085	52.909
Ophørende aktiviteter	346.665	66.383	-279.350
Balance i alt	1.225.424	1.216.477	-8.947

ANVENDT REGNSKABSPRAKSIS

I) Fordelingen af omkostninger mellem den af Dansk Pelsdyravlerforening a.m.b.a. drevne virksomhed København Fur og København Fur International A/S indeholdt væsentlige fejl. Der er i regnskabsåret 2022/23 fordelt omkostninger, som udelukkende relaterer sig til den af Dansk Pelsdyravlerforening a.m.b.a. drevne virksomhed København Fur, og omkostninger som udelukkende relaterer sig til København Fur International A/S. Ledelsen har som følge af væsentlighed valgt at korrigere forholdet med tilbagevirkende kraft efter bestemmelserne i årsregnskabsloven §52(2), ved tilpasning af sammenligningstallene for 2022/23. I 2022/23 er ophørende aktiviteter for aktiver og passiver reduceret med 932 t.kr.

II) Resultatet af ophørende aktiviteter var klassificeret under Egenkapitalen, men skulle i stedet været klassificeret under Andre tilgodehavender. Dette er korrigeret med tilbagevirkende kraft ved tilpasning af sammenligningstallene. I 2021/22 er Andre tilgodehavender, Egenkapitalen og den samlede balancesum reduceret med 2.259 t.kr. I 2022/23 er andre finansielle omkostninger reduceret med 1.610 t.kr., mens resultat af ophørende aktiviteter er reduceret med 7.365 t.kr. Samlet set er årets resultat, andre tilgodehavender, egenkapitalen og den samlede balancesum reduceret med 5.756 t.kr.

Korrektionerne har akkumuleret set medført, at egenkapitalen pr. 1. november 2023 er reduceret med 8.015 t.kr., mens balancesummen pr. 1. november 2023 er reduceret med 8.947 t.kr. for Dansk Pelsdyravlerforening a.m.b.a. Pr. 1. november 2023 er koncernens egenkapital og balancesummen reduceret med 8.015 t.kr.

Ophørende aktiviteter

Ifølge afgørelsen fra Erstatnings- og taksationskommissionen har Staten i forbindelse med erstatningen til Dansk Pelsdyravlerforening a.m.b.a. overtaget aktiverne og resultatet fra november 2020 og frem knyttet til København Fur. Dette er afspejlet under Ophørende aktiviteter i Resultatopgørelsen og Balancen.

Resultatet af ophørende aktiviteter præsenteres i resultatopgørelsen som en særskilt post, der består af driftsresultatet efter skat for de pågældende aktiviteter.

Aktiver, der er knyttet til de ophørende aktiviteter, præsenteres særskilt i balancen som aktiver tilknyttet de ophørende aktiviteter. Forpligtelser, direkte tilknyttet de ophørende aktiviteter, præsenteres særskilt i balancen som forpligtelser tilknyttet de ophørende aktiviteter.

Koncernregnskabet

Koncernregnskabet omfatter modervirksomheden Dansk Pelsdyravlerforening a.m.b.a. samt tilknyttede virksomheder, hvori Dansk Pelsdyravlerforening a.m.b.a. direkte eller indirekte besidder mere end 50 % af stemmerettighederne eller på anden måde har bestemmende indflydelse. Virksomheder, hvori koncernen besidder mellem 20 % og 50 % af stemmerettighederne og udøver betydelig, men ikke bestemmende indflydelse, betragtes som associerede virksomheder, jf. koncernoversigten.

Koncernregnskabet er udarbejdet som et sammendrag af modervirksomhedens og tilknyttede virksomheders årsregnskaber ved sammenlægning af ensartede regnskabsposter. Ved konsolideringen foretages fuld eliminering af koncerninterne indtægter og omkostninger, aktiebesiddelser, interne mellemværender og udbytter samt realiserede og urealiserede fortjenester og tab ved transaktioner mellem de konsoliderede virksomheder.

Nyerhvervede eller nystiftede virksomheder inden for koncernen indregnes i koncernregnskabet fra anskaffelsestidspunktet. Solgte eller afviklede virksomheder indregnes i den konsoliderede resultatopgørelse frem til afståelsestidspunktet. Sammenligningstal korrigeres ikke for nyhvervede, solgte eller afviklede virksomheder.

Anskaffelsestidspunktet er det tidspunkt, hvor koncernen faktisk opnår kontrol over den overtagne virksomhed.

ANVENDT REGNSKABSPRAKSIS

Erhvervede virksomheder inden for koncernen indregnes i koncernregnskabet efter sammenlægningsmetoden, hvor sammenlægningen anses for sket på anskaffelsestidspunktet og med anvendelse af bogførte værdier på de overtagne aktiver og forpligtelser.

Kapitalandele i tilknyttede virksomheder udlignes med den forholdsmæssige andel af de tilknyttede virksomheders dagsværdi af nettoaktiver og forpligtelser på anskaffelsestidspunktet.

RESULTATOPGØRELSEN

Nettoomsætning

Nettoomsætning består i foreningen primært af salgs- og avlerafgifter beregnet på grundlag af den omsætning, som har fundet sted på regnskabsårets auktioner.

I nettoomsætningen i koncernregnskabet indgår dattervirksomheders omsætning og salg af tjenesteydelser.

Huslejeindtægter er periodiseret således, at de dækker perioden frem til regnskabsårets udløb. Optrævede bidrag til dækning af varme indgår ikke i huslejeindtægter.

Andre driftsindtægter

Andre driftsindtægter indeholder regnskabsposter af sekundær karakter i forhold til koncernens og foreningens aktiviteter, herunder fortjeneste ved salg af immaterielle- og materielle anlægsaktiver.

Andre driftsomkostninger

Andre driftsomkostninger indeholder regnskabsposter af sekundær karakter i forhold til koncernens og foreningens aktiviteter, herunder tab ved salg af immaterielle og materielle anlægsaktiver.

Andre eksterne omkostninger

Andre eksterne omkostninger omfatter omkostninger til salg, reklame, administration, lokaler, tab på debitorer, leasingomkostninger mv.

Personaleomkostninger

Personaleomkostninger omfatter løn og gager, inklusive feriepenge og pensioner samt andre omkostninger til social sikring mv. til koncernens og foreningens medarbejdere. I personaleomkostninger er fratrukket modtagne godtgørelser fra offentlige myndigheder.

Indtægter af kapitalandele i dattervirksomheder

I moderselskabets resultatopgørelse indregnes den forholdsmæssige andel af de enkelte tilknyttede virksomheders resultat efter fuld eliminering af intern avance/tab og fradrag af afskrivning på goodwill.

Ved afhændelser indregnes eventuel fortjeneste, når de økonomiske rettigheder knyttet til de solgte kapitalandele overføres, dog tidligst når fortjenesten er realiseret eller anses som realisabel. Desuden indgår realiserede tab udover nedskrivninger, når sådanne må konstateres.

Finansielle indtægter og omkostninger

Finansielle indtægter og omkostninger indeholder renteindtægter og -omkostninger, realiserede og urealiserede kursgevinster og -tab vedrørende værdipapirer, gæld og transaktioner i fremmed valuta, amortisering af finansielle aktiver og forpligtelser samt tillæg og godtgørelse under acontoskatteordningen mv. Finansielle indtægter og omkostninger indregnes med de beløb, der vedrører regnskabsåret.

Skat af resultat

Årets skat, som består af årets aktuelle skat og forskydning i udskudt skat, indregnes i resultatopgørelsen med den del, der kan henføres til årets resultat, og direkte på egenkapitalen med den del, der kan henføres til posteringer direkte på egenkapitalen.

ANVENDT REGNSKABSPRAKSIS**BALANCEN****Materielle anlægsaktiver**

Grunde og bygninger optages til anskaffelsespris med tillæg af opskrivninger til ejendomsværdien pr. 1. januar 1994. Fra og med regnskabsåret 1994/95 tillægges forbedringer, mens akkumulerede afskrivninger fradrages. Der afskrives ikke på grunde. Hvor brugsværdien er lavere af årsager, der ikke antages at være forbigående, optages bygningerne til denne værdi.

Driftsmateriel og inventar måles til kostpris med tillæg af forbedringer og fradrag af akkumulerede af og nedskrivninger. Afskrivningsgrundlaget reduceres med forventet restværdi efter afsluttet brugstid.

Kostprisen omfatter anskaffelsesprisen samt omkostninger direkte tilknyttet anskaffelsen indtil det tidspunkt, hvor aktivet er klar til at blive taget i brug. For egenfremstillede aktiver omfatter kostprisen omkostninger til materialer, komponenter, underleverandører, direkte lønforbrug samt indirekte produktionsomkostninger.

Der foretages lineære afskrivninger baseret på følgende vurdering af aktivernes forventede brugstider og restværdi:

Skønnet af scrabværdien for bygninger er ændret som følge af foreningens ændrede situation, herunder et nært forestående salg af bygningerne. Scrapværdien er sat til 100% i forhold til den bogførte værdi, da den forventede salgspris er markant højere end den bogførte værdi.

	Brugstid	Restværdi
Bygninger.....	50 år	0-100%
Bygninger på lejet grund.....	Lejeperioden	0%
Bygningsinstallationer.....	3-10 år	0%
Produktionsmaskiner.....	5-10 år	0%
Driftsmateriel og inventar.....	3-5 år	0%

Fortjeneste eller tab ved salg af materielle anlægsaktiver opgøres som forskellen mellem salgspris med fradrag af salgskomkostninger og den regnskabsmæssige værdi på salgstidspunktet. Fortjeneste eller tab indregnes i resultatopgørelsen under andre driftsindtægter eller andre driftsomkostninger.

ANVENDT REGNSKABSPRAKSIS

Finansielle anlægsaktiver

Kapitalandele måles i moderselskabets balance efter den indre værdis metode.

Kapitalandele måles i balancen til den forholdsmæssige andel af virksomhedernes regnskabsmæssige indre værdi opgjort efter moderselskabets regnskabspraksis med fradrag eller tillæg af urealiserede koncerninterne avancer og tab og med tillæg eller fradrag af resterende værdi af positiv eller negativ goodwill opgjort efter overtagelsesmetoden.

Ved køb af virksomheder inden for koncernen anvendes sammenlægningsmetoden, hvor sammenlægningen anses for sket på overtagelsestidspunktet og med anvendelse af bogførte værdier på de overtagne aktiver og forpligtelser.

Forskellen mellem anskaffelsessummen og bogførte værdier føres direkte på egenkapitalen.

Nettoopskrivning af kapitalandele i overføres under egenkapitalen til reserve for nettoopskrivning efter den indre værdis metode i det omfang, den regnskabsmæssige værdi overstiger anskaffelsesværdien.

Fortjeneste og tab ved afhændelse af kapitalandele i dattervirksomheder opgøres som forskellen mellem nettosalgsprisen og den regnskabsmæssige værdi af den afhændede kapitalandel på salgstidspunktet inkl. ikke-afskrevet merværdier og goodwill. Fortjeneste og tab indregnes i resultatopgørelsen under indtægter af kapitalandele.

Dattervirksomheder med negativ regnskabsmæssig indre værdi måles til 0 kr., og et eventuelt tilgodehavende hos disse virksomheder nedskrives i det omfang, det vurderes som uerholdeligt. Såfremt den regnskabsmæssige negative indre værdi overstiger tilgodehavender, indregnes det resterende beløb under hensatte forpligtelser i det omfang, foreningen har en retlig eller faktisk forpligtelse til at dække dattervirksomheders underbalance.

Værdiforringelse af anlægsaktiver

Den regnskabsmæssige værdi af materielle anlægsaktiver samt finansielle anlægsaktiver, der ikke måles til dagsværdi, vurderes årligt for indikationer på værdiforringelse ud over det, som udtrykkes ved afskrivning.

Foreligger der indikationer på værdiforringelse, foretages nedskrivningstest af hvert enkelt aktiv henholdsvis gruppe af aktiver. Der foretages nedskrivning til genindvindingsværdien, hvis denne er lavere end den regnskabsmæssige værdi.

Genindvindingsværdi er den højeste værdi af nettosalgspris og kapitalværdi. Kapitalværdien opgøres som nutidsværdien af de forventede nettopengestrømme fra anvendelsen af aktivet eller aktivgruppen og forventede nettopengestrømme ved salg af aktivet eller aktivgruppen efter endt brugstid.

Varebeholdninger

Varebeholdninger måles til kostpris efter gennemsnitlig anskaffelsessum. I tilfælde, hvor nettorealiseringsværdien er lavere end kostprisen, nedskrives til denne lavere værdi.

Kostpris for levende dyr værdiansættes til laveste værdi af produktionspris henholdsvis nettorealiseringspris. Nettorealiseringsværdien for varebeholdninger opgøres som salgspris med fradrag af færdiggørelsesomkostninger og omkostninger, der afholdes for at effektuere salget, og fastsættes under hensyntagen til omsættelighed, ukurans og udvikling til forventet salgspris.

Øvrige beholdninger optages til anskaffelsespris.

ANVENDT REGNSKABSPRAKSIS

Tilgodehavender

Tilgodehavender hos auktionskøbere og avlere måles til amortiseret kostpris, hvilket sædvanligvis svarer til nominel værdi. Værdien reduceres med nedskrivning til imødegåelse af forventede tab. I opgørelse af hensættelsesbehovet er modregnet værdi af skind, hvori foreningen har tilbageholdelsesret. Skindværdierne er opgjort til seneste auktionspris med fradrag af salgs- og avlerafgifter.

Der foretages nedskrivning til imødegåelse af tab, hvor der vurderes at være indtruffet en objektiv indikation på, at et tilgodehavende eller en portefølje af tilgodehavender er værdiforringet. Hvis der foreligger en objektiv indikation på, at et individuelt tilgodehavende er værdiforringet, foretages nedskrivning på individuelt niveau.

Tilgodehavender, hvorpå der ikke foreligger en objektiv indikation på værdiforringelse på individuelt niveau, vurderes på porteføljeniveau for objektiv indikation for værdiforringelse. Porteføljerne baseres primært på debitorernes hjemsted og kreditvurdering i overensstemmelse med selskabets kreditrisikostyringspolitik. De objektive indikatorer, som anvendes for porteføljer, er fastsat baseret på historiske tabserfaringer.

Nedskrivninger opgøres som forskellen mellem den regnskabsmæssige værdi af tilgodehavender og nutidsværdien af de forventede pengestrømme, herunder realisationsværdi af eventuelle modtagne sikkerhedsstillelser. Som diskonteringsrentesats anvendes den effektive rente for det enkelte tilgodehavende eller portefølje.

Periodeafgrænsningsposter, aktiver

Periodeafgrænsningsposter indregnet under aktiver omfatter afholdte omkostninger vedrørende efterfølgende regnskabsår.

Andre hensatte forpligtelser

Andre hensatte forpligtelser indregnes og måles som det bedste skøn over de omkostninger, der er nødvendige for balancedagen at afvikle forpligtelserne. Hensatte forpligtelser med forventet forfaldstid ud over et år fra balancedagen måles til tilbagediskonteret værdi.

Skyldig skat og udskudt skat

Aktuelle skatteforpligtelser og tilgodehavende aktuel skat indregnes i balancen som beregnet skat af årets skattepligtige indkomst reguleret for skat af tidligere års skattepligtige indkomster samt for betalte acontoskatte.

Udskudt skat måles af midlertidige forskelle mellem regnskabsmæssig og skattemæssig værdi af aktiver og forpligtelser.

Udskudte skatteaktiver, herunder skatteværdien af fremførselsberettiget skattemæssigt underskud, måles til den værdi, hvortil aktivet forventes at kunne realiseres, enten ved udligning i skat af fremtidig indtjening, eller ved modregning i udskudte skatteforpligtelser inden for samme juridiske skatteenhed.

Udskudt skat måles på grundlag af de skatteregler og skattesatser, der med balancedagens lovgivning vil være gældende, når den udskudte skat forventes udløst som aktuel skat. Ændring i udskudt skat som følge af ændringer i skattesatser indregnes i resultatopgørelsen bortset fra poster, der føres direkte på egenkapitalen.

Gældsforpligtelser

Finansielle forpligtelser indregnes ved lånoptagelse til det modtagne provenu med fradrag af afholdte låneomkostninger. I efterfølgende perioder måles de finansielle forpligtelser til amortiseret kostpris svarende til den kapitaliserede værdi ved anvendelse af den effektive rente, således at forskellen mellem provenuet og den nominelle værdi indregnes i resultatopgørelsen over låneperioden.

Amortiseret kostpris for kortfristede gældsforpligtelser svarer normalt til nominel værdi.

ANVENDT REGNSKABSPRAKSIS**Omregning af fremmed valuta**

Transaktioner i fremmed valuta omregnes til transaktionsdagens kurs. Valutakursdifferencer, der opstår mellem transaktionsdagens kurs og kursen på betalingsdagen, indregnes i resultatopgørelsen som en finansiel post.

Tilgodehavender, gæld og andre monetære poster i fremmed valuta, som ikke er afregnet på balancedagen, omregnes til balancedagens valutakurs. Forskellen mellem balancedagens kurs og kursen på tidspunktet for tilgodehavendets eller gældens opståen indregnes i resultatopgørelsen under finansielle indtægter og omkostninger.

Anlægsaktiver, der er købt i fremmed valuta, omregnes til kursen på transaktionsdagen.

PENGESTRØMSOPGØRELSE

Under henvisning til årsregnskabslovens § 86, stk. 4, har foreningen undladt at udarbejde pengestrømsopgørelse. Der er udarbejdet en pengestrømsopgørelse for koncernen.

Pengestrømsopgørelsen viser pengestrømmene for året fordelt på driftsaktivitet, investeringsaktivitet og finansieringsaktivitet for året, årets forskydning i likvider samt likvider ved årets begyndelse og slutning.

Pengestrømme fra driftsaktivitet:

Pengestrømme fra driftsaktivitet opgøres som årets resultat reguleret for ikke-kontante driftsposter, ændring i driftskapital samt betalt selskabsskat.

Pengestrømme fra investeringsaktivitet:

Pengestrømme fra investeringsaktivitet omfatter betaling i forbindelse med køb og salg af immaterielle, materielle og finansielle anlægsaktiver.

Pengestrømme fra finansieringsaktivitet:

Pengestrømme fra finansieringsaktivitet omfatter ændringer i størrelse eller sammensætning af aktiekapital og omkostninger forbundet hermed samt optagelse af lån samt afdrag på rentebærende gæld og betaling af udbytte til selskabsdeltagere.

Likvider:

Likvider omfatter kassekredit og likvide beholdninger.