



CARZELLE

ÅRSRAPPORT ANNUAL REPORT

1. april 2024 - 31. marts 2025
1 April 2024 - 31 March 2025

CVR NR. 44 21 02 23
BAKKETOFTEN 3, 8541 SKØDSTRUP
WWW.CARZELLE.COM

20
25



GODKENDT/REVISIONSPARTNERSELSKAB
CVR-NR. 34 20 99 36
GRØNLAND 24, 8500 GRENAÅ
WWW.GRANTTHORNTON.DK
MEDLEM OF GRANT THORNTON INTERNATIONAL LTD.
MEDLEM OF REVISORGRUPPEN DANMARK

INHOLDSFORTEGNELSE CONTENTS

Noter fra Ledelsen	01
Notes from Management	01
Den Uafhængige Revisors Erklæring om Udvidet Gennemgang	04
The Independent Practitioner's Report	04
Ledelsesberetning	06
Management's Review	06
Selskabsoplysninger	07
Company Information	07
Resultatopgørelse	08
Income Statement	08
Balance	09
Balance Sheet	09
Egenkapitalopgørelse	10
Statement of Changes in Equity	10
Noter	12
Notes	12
Anvendt Regnskabspraksis	14
Accounting Policies	14

This document contains a Danish version as well as an English version. In the event of any dispute regarding the interpretation of any part of the document, the Danish version of the document shall prevail. To ensure the greatest possible applicability of the English version of the document, IAS/IFRS English terminology has been used. Please note that decimal points remain unchanged from Danish version of the document. This means that DKK 146.940 corresponds to the English amount of DKK 146,940, and that 23,5 % corresponds to 23.5 %.

NOTER FRA LEDELSEN

RESULTATER OG UDVIKLING

Det forgangne år har for Carzelle A/S været præget af fokus, styrke og målrettet fremdrift. I et krævende markedsmiljø har virksomheden vist sin evne til at tilpasse sig, samtidig med at stabiliteten er blevet fastholdt og fundamentet styrket. Dette er opnået gennem disciplineret finansiel styring, operationelle forbedringer og et vedvarende fokus på at skabe værdi for kunderne.

I overensstemmelse med vores langsigtede strategi har bestyrelsen besluttet ikke at foreslå udbytte for 2025. Overskuddet vil i stedet blive geninvesteret i forretningen. Dette valg afspejler et bevidst fokus på at sikre stabiliteten og fastholde Carzelle A/S' stærke position til at udnytte mulighederne for bæredygtig vækst. Ved at prioritere geninvestering frem for udlodning er ledelsen overbevist om, at virksomheden fortsat vil skabe varig værdi for kunder, medarbejdere, partnere og aktionærer.

GENINVESTERINGSPROGRAMMET

Geninvesteringsprogrammet vil være målrettet initiativer, der skaber konkrete fordele for kunderne og styrker tilliden til Carzelle A/S som en betroet forretningspartner. Et centralt element i denne tilgang er den fortsatte udvikling af digitale løsninger, der fremmer gennemsigtighed, øger effektiviteten og forenkler interaktionen. Digitalisering styrker ikke blot tilliden, men giver også kunderne mulighed for at engagere sig med os på måder, der er mere åbne, intuitive og værdiskabende.

STYRKELSE AF IT SYSTEMER

Parallelt med digitaliseringen lægger Carzelle A/S stor vægt på at styrke sine IT-kompetencer. Moderne, sikre og skalerbare IT-systemer er fundamentet for at kunne levere pålidelige services. Ved at investere i avanceret IT-infrastruktur og cloud-løsninger sikrer virksomheden, at både kunder og partnere kan regne med Carzelle A/S som en teknologisk robust og fremtidsparat samarbejdspartner.

Ud over de digitale satsninger vil Carzelle A/S investere i værdiskabende services, der direkte understøtter kundernes behov og ambitioner. Disse initiativer rækker ud over traditionelle løsninger ved at tilbyde værktøjer, indsigter og services, der styrker kundernes forretning. Med fokus på



kundeorienteret innovation ønsker vi at skabe stærkere og mere langvarige relationer, der bygger på samarbejde og gensidig værdi.

Ledelsen er fortsat engageret i at balancere innovation med finansiell disciplin. Tillid, stabilitet og ansvarlig virksomhedsledelse forbliver hjørnesten i vores forretningsfilosofi. Samtidig anerkender vi, at vækst og konkurrenceevne kræver kontinuerlige investeringer i nye kompetencer og i de mennesker, der driver vores succes.

STRATEGISKE PRIORITETER

Fremadrettet vil Carzelle A/S forfølge muligheder,

der er i tråd med vores strategiske prioriteter: at styrke det finansielle fundament, udvide kundeorienterede løsninger, udvikle IT- og digitale kompetencer samt fremme gennemsigtighed i alle dele af forretningen. Ved at fastholde disse principper vil Carzelle A/S fortsat sikre sin position som en stabil, konkurrencedygtig og kundeorienteret virksomhed – stærkt funderet til at imødekomme fremtidens muligheder og udfordringer.



CARZELLE

MORTEN DITMER SØRENSEN

JENS BRINCH OLESEN

FRANCES JEANINE OLESEN

Carzelle A/S · Årsrapport for 2024/2025
Annual Report 2024/2025

NOTES FROM MANAGEMENT

FORWARD PROGRESS

This year has been one of resilience, focus, and forward progress for Carzelle A/S.

Operating in a demanding market environment, the company has demonstrated its ability to adapt while maintaining stability and strengthening its foundation. This has been achieved through disciplined financial management, operational improvements, and a consistent emphasis on delivering value to customers.

In line with our long-term strategy, the Board of Directors has decided not to propose a dividend for 2025. Instead, the company will reinvest its profits into the business. This choice reflects a deliberate focus on safeguarding stability and ensuring that Carzelle A/S remains positioned to capture opportunities for sustainable growth. By prioritizing reinvestment over distribution, management is confident that the company will continue to build on lasting value for customers, employees, partners, and shareholders alike.

REINVESTMENT PROGRAM

The reinvestment program will target initiatives that provide tangible benefits to our customers and strengthen confidence in Carzelle A/S as a trusted business partner. A central element of this approach is the continued development of digital solutions aimed at increasing transparency, improving efficiency, and simplifying interactions. Digitalization not only enhances trust but also allows customers to engage with us in ways that are more open, intuitive, and value-driven.

STRENGTHENING IT SYSTEMS

Alongside digitalization, Carzelle A/S is placing strong emphasis on strengthening its IT capabilities. Modern, secure, and scalable IT systems are at the core of delivering reliable service. By investing in advanced IT infrastructure, cloud solutions, the company is ensuring that both customers and partners can rely on Carzelle A/S as a technologically robust and future-ready business partner.

In addition to digital initiatives, Carzelle A/S will invest in value-adding services that directly support our customers' needs and ambitions. These services are designed to go beyond traditional offerings, providing customers with tools, insights, and solutions that help them succeed in their own businesses. By focusing on customer-centric innovation, we aim to create stronger, more collaborative relationships that endure over time.

Management remains committed to balancing innovation with financial discipline. Trust, stability, resilience, and sound governance continue to be cornerstones of our business philosophy. At the same time, we recognize that growth and competitiveness require ongoing investment in new capabilities and in the people who drive our success.



STRATEGIC PRIORITIES

Looking forward, Carzelle A/S will continue to pursue opportunities that align with our strategic priorities: strengthening our financial foundation, expanding customer-focused solutions, enhancing IT and digital capabilities, and promoting transparency in everything we do. By staying true to these principles, we aim to secure our role as a stable, competitive, and customer-centric company that thrives well into the future.



MORTEN DITMER SØRENSEN

JENS BRINCH OLESEN

FRANCES JEANINE OLESEN

Carzelle A/S · Årsrapport for 2024/2025
Annual Report 2024/2025

LEDELSESPÅTEGNING MANAGEMENT STATEMENT



Bestyrelse og direktion har dags dato aflagt årsrapporten for regnskabsåret 1. april 2024 - 31. marts 2025 for Carzelle A/S.

Årsrapporten er aflagt i overensstemmelse med årsregnskabsloven.

Vi anser den valgte regnskabspraksis for hensigtsmæssig, og efter vores opfattelse giver årsregnskabet et retvisende billede af selskabets aktiver, passiver og finansielle stilling pr. 31. marts 2025 samt af resultatet af selskabets aktiviteter for regnskabsåret 1. april 2024 - 31. marts 2025.

Ledelsesberetningen indeholder efter vores opfattelse en retvisende redegørelse for de forhold, som beretningen omhandler.

Årsrapporten indstilles til generalforsamlingens godkendelse.

Skødstrup
4. september 2025
Jens Brinch Olesen
Direktør/Managing Director

Today, the Board of Directors and the Managing Director have approved the annual report of Carzelle A/S for the financial year 1 April 2024 - 31 March 2025.

The annual report has been prepared in accordance with the Danish Financial Statements Act.

We consider the chosen accounting policy to be appropriate, and in our opinion, the financial statements give a true and fair view of the financial position of the Company at 31 March 2025 and of the results of the Company's operations for the financial year 1 April 2024 - 31 March 2025.

Further, in our opinion, the Management's review gives a true and fair review of the matters discussed in the Management's review.

We recommend the annual report be approved at the Annual General Meeting.

Bestyrelse/Board of Directors
Morten Ditmer Sørensen
Jens Brinch Olesen
Frances Jeanine Olesen



MORTEN DITMER SØRENSEN

JENS BRINCH OLESEN

FRANCES JEANINE OLESEN

Carzelle A/S · Årsrapport for 2024/2025
Annual Report 2024/2025

DEN UAFHÆNGIGE REVISORS ERKLÆRING OM UDVIDET GENNEMGANG

THE INDEPENDENT PRACTITIONER'S REPORT

Til aktionærene i Carzelle A/S

Konklusion

Vi har udført udvidet gennemgang af årsregnskabet for Carzelle A/S for regnskabsåret 1. april 2024 - 31. marts 2025, der omfatter resultatopgørelse, balance, egenkapitalopgørelse, noter og anvendt regnskabspraksis. Årsregnskabet udarbejdes efter årsregnskabsloven.

Baseret på det udførte arbejde er det vores opfattelse, at årsregnskabet giver et retvisende billede af selskabets aktiver, passiver og finansielle stilling pr. 31. marts 2025 samt af resultatet af selskabets aktiviteter for regnskabsåret 1. april 2024 - 31. marts 2025 i overensstemmelse med årsregnskabsloven.

Grundlag for konklusion

Vi har udført vores udvidede gennemgang i overensstemmelse med Erhvervsstyrelsens erklærings-standard for små virksomheder og FSR - danske revisors standard om udvidet gennemgang af årsregnskaber, der udarbejdes efter årsregnskabsloven. Vores ansvar ifølge disse standarder og krav er nærmere beskrevet i afsnittet "Revisors ansvar for den udvidede gennemgang af årsregnskabet". Vi er uafhængige af selskabet i overensstemmelse med International Ethics Standards Board for Accountants' internationale retningslinjer for revisors etiske adfærd (IESBA Code) og de yderligere etiske krav, der er gældende i Danmark, ligesom vi har opfyldt vores øvrige etiske forpligtelser i henhold til disse krav og IESBA Code. Det er vores opfattelse, at det opnåede bevis er tilstrækkeligt og egnet som grundlag for vores konklusion.

Ledelsens ansvar for årsregnskabet

Ledelsen har ansvaret for udarbejdelsen af et årsregnskab, der giver et retvisende billede i overensstemmelse med årsregnskabsloven. Ledelsen har endvidere ansvaret for den interne kontrol, som ledelsen anser nødvendig for at udarbejde et årsregnskab uden væsentlig fejlinformation, uanset om denne skyldes besvigelser eller fejl.

Ved udarbejdelsen af årsregnskabet er ledelsen ansvarlig for at vurdere selskabets evne til at fortsætte driften; at oplyse om forhold vedrørende fortsat drift, hvor dette er relevant samt at udarbejde årsregnskabet på grundlag af regnskabsprincippet om fortsat drift, medmindre ledelsen enten har til hensigt at likvidere selskabet, indstille driften eller ikke har andet realistisk alternativ end at gøre dette.

To the Shareholders of Carzelle A/S

Opinion

We have performed an extended review of the financial statements of Carzelle A/S for the financial year 1 April 2024 - 31 March 2025, which comprise income statement, balance sheet, statement of changes in equity, notes and a summary of significant accounting policies. The financial statements are prepared under the Danish Financial Statements Act.

Based on the work performed, in our opinion, the financial statements give a true and fair view of the Company's financial position at 31 March 2025 and of the results of the Company's operations for the financial year 1 April 2024 - 31 March 2025 in accordance with the Danish Financial Statements Act.

Basis for Opinion

We conducted our extended review in accordance with the Danish Business Authority's Assurance Standard for Small Enterprises and FSR - Danish Auditors' standard on extended review of financial statements prepared in accordance with the Danish Financial Statements Act. Our responsibilities under those standards and requirements are further described in the "Practitioner's responsibilities for the extended review of the Financial Statements" section of our report. We are independent of the Company in accordance with the International Ethics Standards Board for Accountants' International Code of Ethics for Professional Accountants (IESBA Code) and the additional ethical requirements applicable in Denmark, and we have fulfilled our other ethical responsibilities in accordance with these requirements and the IESBA Code. We believe that the evidence we have obtained is sufficient and appropriate to provide a basis for our conclusion.

Management's Responsibilities for the Financial Statements

Management is responsible for the preparation of financial statements that give a true and fair view in accordance with the Danish Financial Statements Act, and for such internal control as Management determines is necessary to enable the preparation of financial statements that are free from material misstatement, whether due to fraud or error.

In preparing the financial statements, Management is responsible for assessing the Company's ability to continue as a going concern, disclosing, as applicable, matters related to going concern and using the going concern basis of accounting in preparing the financial statements unless Management either intends to liquidate the Company or to cease operations, or has no realistic alternative but to do so.



MORTEN DITMER SØRENSEN

JENS BRINCH OLESEN

FRANCES JEANINE OLESEN

Carzelle A/S · Årsrapport for 2024/2025
Annual Report 2024/2025

DEN UAFHÆNGIGE REVISORS ERKLÆRING OM UDVIDET GENNEMGANG

THE INDEPENDENT PRACTITIONER'S REPORT

Revisors ansvar for den udvidede gennemgang af årsregnskabet

Vores ansvar er at udtrykke en konklusion om årsregnskabet. Dette kræver, at vi planlægger og udfører handlinger med henblik på at opnå begrænset sikkerhed for vores konklusion om årsregnskabet og derudover udfører specifikt krævede supplerende handlinger med henblik på at opnå yderligere sikkerhed for vores konklusion.

En udvidet gennemgang omfatter handlinger, der primært består af forespørgsler til ledelsen og, hvor det er hensigtsmæssigt, andre i virksomheden, analytiske handlinger og de specifikt krævede supplerende handlinger samt vurdering af det opnåede bevis.

Omfanget af handlinger, der udføres ved en udvidet gennemgang, er mindre end ved en revision, og vi udtrykker derfor ingen revisionskonklusion om årsregnskabet.

Udtalelse om ledelsesberetningen

Ledelsen er ansvarlig for ledelsesberetningen.

Vores konklusion om årsregnskabet omfatter ikke ledelsesberetningen, og vi udtrykker ingen form for konklusion med sikkerhed om ledelsesberetningen.

I tilknytning til vores udvidede gennemgang af årsregnskabet er det vores ansvar at læse ledelsesberetningen og i den forbindelse overveje, om ledelsesberetningen er væsentligt inkonsistent med årsregnskabet eller vores viden opnået ved den udvidede gennemgang eller på anden måde synes at indeholde væsentlig fejlinformation.

Vores ansvar er derudover at overveje, om ledelsesberetningen indeholder krævede oplysninger i henhold til årsregnskabsloven.

Baseret på det udførte arbejde er det vores opfattelse, at ledelsesberetningen er i overensstemmelse med årsregnskabet og er udarbejdet i overensstemmelse med årsregnskabslovens krav. Vi har ikke fundet væsentlig fejlinformation i ledelsesberetningen.

Grenaa, den 4. september 2025/Grenaa September 4, 2025

Grant Thornton, CVR-nr. 34 20 99 36

Godkendt Revisionspartnerselskab/Certified Public Accountants

Bo Sønder Andersen

Statsautoriseret revisor/State Authorised Public Accountant

mne35794

Practitioner's responsibilities for the extended review of the Financial Statements

Our responsibility is to express a conclusion on the financial statements.

This requires that we plan and perform procedures in order to obtain limited assurance for our conclusion on the financial statements and in addition perform specifically required supplementary procedures to obtain further assurance for our conclusion.

An extended review comprises procedures that primarily consist of making inquiries of Management and others within the Company, as appropriate, analytical procedures and the specifically required supplementary procedures as well as evaluation of the evidence obtained.

The procedures performed in an extended review are less than those performed in an audit, and accordingly, we do not express an audit opinion on the financial statements.

Statement on the Management's Review

Management is responsible for the Management's Review.

Our conclusion on the financial statements does not cover the Management's Review, and we do not express any form of assurance conclusion thereon.

In connection with our extended review of the financial statements, our responsibility is to read the Management's Review and, in doing so, consider whether the Management's Review is materially inconsistent with the financial statements or our knowledge obtained during the extended review, or otherwise appears to be materially misstated.

Moreover, it is our responsibility to consider whether the Management's Review provides the information required under the Danish Financial Statements Act.

Based on the work we have performed, we conclude that the Management's Review is in accordance with the financial statements and has been prepared in accordance with the requirements of the Danish Financial Statements Act. We did not identify any material misstatement in the Management's Review.



MORTEN DITMER SØRENSEN

JENS BRINCH OLESEN

FRANCES JEANINE OLESEN

Carzelle A/S · Årsrapport for 2024/2025
Annual Report 2024/2025



LEDELSESBERETNING MANAGEMENT'S REVIEW



Selskabets væsentligste aktiviteter

Selskabets aktivitet har i lighed med tidligere år bestået af engrosimport af biler.

Usikkerhed ved indregning eller måling

Der har ikke været usikkerheder vedrørende indregning og måling i årsrapporten.

Usædvanlige forhold

Der har ikke været usædvanlige forhold i regnskabsåret.

Væsentlige ændringer i virksomhedens aktiviteter og økonomiske forhold

Der har ikke været væsentlige ændringer i aktiviteter og økonomiske forhold.

Generalforsamlingen

Generalforsamlingen blev afholdt den 4. september 2025, og Jens Brinch Olesen blev valgt som dirigent.

Description of key activities of the company

Like previous years, the activity for the company is to act as a wholesale importer of cars.

Uncertainties connected with recognition or measurement

There has been no uncertainties regarding recognition/measurement in the annual report.

Unusual circumstances

There has been no unusual circumstances for the financial year.

Significant changes in the company's activities and financial matters

There have been no significant changes in activities and financial matters.

General Meeting

The General Meeting was held on September 4, 2025, and Jens Brinch Olesen was elected as Chairman of the Meeting.



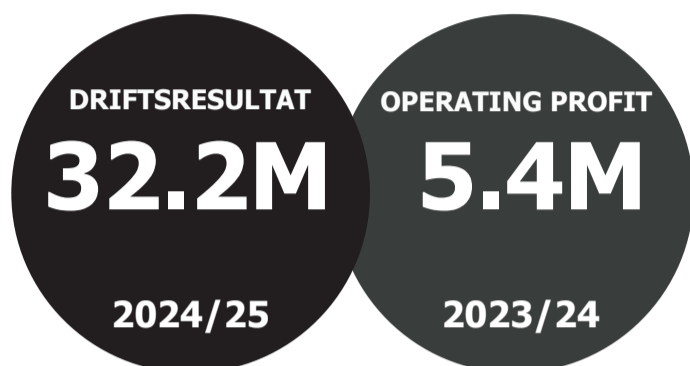
MORTEN DITMER SØRENSEN

JENS BRINCH OLESEN

FRANCES JEANINE OLESEN

Carzelle A/S · Årsrapport for 2024/2025
Annual Report 2024/2025

SELSKABSOPLYSNINGER COMPANY INFORMATION



CARZELLE A/S

Bakkeoften 3
8541 Skødstrup
CVR-nr: 44 21 0223

REGNSKABSÅR/FINANCIAL YEAR:

1. april 2024 - 31. marts 2025
1 April 2024 - 31 March 2025

BESTYRELSE/BOARD OF DIRECTORS



JENS BRINCH OLESEN

CEO & Board Member

Ansvarlig for virksomhedens vision og strategiske retning med fokus på kommerciel vækst og markedsudvidelse. Han er garant for, at virksomheden fortsat bygger på en digital-first kultur og et fundament af effektivitet.

Leads overall vision and strategic direction, with a specific focus on sales and market expansion. He ensures that the company stays true to its digital-first, efficiency-driven model.

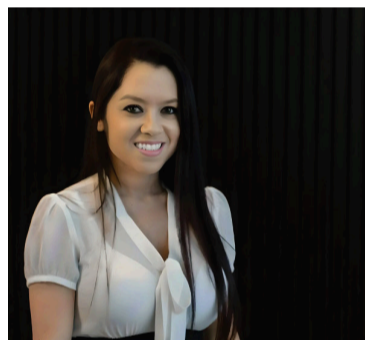


MORTEN DITMER SØRENSEN

Board Member

Ansvarlig for virksomhedens teknologiske strategi og for at sikre stabile, pålidelige og innovative digitale løsninger. Hans lederskab inden for IT understøtter virksomhedens evne til at levere transparente og værdiskabende kundeoplevelser.

Drives technology strategy, ensuring secure, reliable, and innovative digital solutions. His leadership in IT ensures the company's ability to deliver transparent customer interactions.



FRANCES JEANINE OLESEN

COO & Chairman of the Board

Ansvarlig for virksomhedens finansielle styrke og driftseffektivitet. Hun driver optimeringen af interne processer og sikrer, at organisationen står solidt rustet til fremtidig vækst.

Oversees financial health and operational excellence. She plays a critical role in streamlining internal processes and ensuring the company's operational resilience and scalability.

REVISION/AUDITORS:



Godkendt Revisionspartnerselskab

Grønland 24
8500 Grenaa

MODERVIRKSOMHED/PARENT COMPANY:

Olesen Family ApS

CVR-nr: 44 20 99 42



MORTEN DITMER SØRENSEN

JENS BRINCH OLESEN

FRANCES JEANINE OLESEN

Carzelle A/S · Årsrapport for 2024/2025
Annual Report 2024/2025

RESULTATOPGØRELSE INCOME STATEMENT

1. april - 31. marts/1 April - 31 March

All Amounts in DKK

NOTE

	2024/25	2023/24
Bruttofortjeneste/Gross Profit	44.335.558	8.292.590
01 Personalemkostninger/Staff Cost	-12.162.380	-2.853.100
Driftsresultat/Operating Profit	32.173.178	5.439.490
Andre Finansielle Indtægter/Other Financial Income	212.274	165.265
02 Øvrige finansielle omkostninger/Other Financial Expenses	-1.261.188	-553.765
Resultat før Skat/Pre-tax Net Profit or Loss	31.124.264	5.050.990
Skat af Årets Resultat/Tax on Net Profit or Loss for the Year	-6.894.140	-1.113.508
Årets Resultat/Net Profit or Loss for the Year	24.230.124	3.937.482
Forslag til Resultatdisponering:/Propose Distribution of Net Profit:		
Overføres til Overført Resultat/Transferred to Retained Earnings	24.230.124	3.937.482
Disponeret i Alt/Total Allocations & Transfers	24.230.124	3.937.482



MORTEN DITMER SØRENSEN

JENS BRINCH OLESEN

FRANCES JEANINE OLESEN

Carzelle A/S · Årsrapport for 2024/2025
Annual Report 2024/2025

BALANCE BALANCE SHEET

31. marts/31 March

All Amounts in DKK

Aktiver/Assets

NOTE

Anlægsaktiver/Non-current Assets

03 Deposita/Deposits

2025

2024

54.418

37.119

Finansielle Anlægsaktiver i Alt/Total Investments

54.418

37.119

Finansielle Anlægsaktiver i Alt/Total Non-current Assets

54.418

37.119

Omsætningsaktiver/Current Assets

Fremstillede Varer & Handelsvarer/Manufactured Goods & Goods for Resale

10.579.908

5.084.292

Forudbetalinger for Varer/Prepayment for Goods

61.741.563

6.539.716

Varebeholdninger i Alt/Total Inventories

72.321.471

11.624.008

Tilgodehavender fra Salg og Tjenesteydelser/Trade Receivables

7.111.354

22.115.578

Andre Tilgodehavender/Other Receivables

760.905

0

Periodeafgrænsningsposter/Prepayments

5.235

7.483

Tilgodehavender i Alt/Total Receivables

7.877.494

22.123.061

Likvide Beholdninger/Cash & Cash Equivalents

4.122.839

0

Omsætningsaktiver i Alt/Total Current Assets

84.321.804

33.747.069

Aktiver i Alt/Total Assets

84.376.222

33.784.188



MORTEN DITMER SØRENSEN

JENS BRINCH OLESEN

FRANCES JEANINE OLESEN

Carzelle A/S · Årsrapport for 2024/2025
Annual Report 2024/2025

BALANCE BALANCE SHEET

31. marts/31 March

All Amounts in DKK

Passiver/Equity & Liabilities

NOTE

Egenkapital/Equity

Virksomhedskapital/Contributed Capital

714.284

714.284

Overført Resultat/Retained Earnings

28.953.322

4.723.198

Egenkapital i Alt/Total Equity

29.667.606

5.437.482

Gældsforpligtelser/Liabilities Other than Provisions

04 **Ansvarlig Lånekapital/Subordinate Loan Capital**

6.000.000

6.000.000

Langfristede Gældsforpligtelser i Alt/Total Long Term Liabilities Other than Provisions

6.000.000

6.000.000

Kortfristet del af Langfristet Gæld/Current Portion of Long Term Liabilities

354.977

168.000

Gæld til pengeinstitutter/Bank Loans

25.283

202.608

Leverandører af Varer og Tjenesteydelser/Trade Payables

22.476.730

13.160.500

Gæld til Tilknyttede Virksomheder/Payables to Group Enterprises

10.449

0

Skyldig Selskabsskat til Tilknyttede Virksomheder/Income Tax Payable to Group Enterprises

6.140

1.113.508

Anden Gæld/Other Payables

25.835.037

7.702.090

Kortfristede Gældsforpligtelser i Alt/Total Short Term Liabilities Other than Provisions

48.708.616

22.346.706

Gældsforpligtelser i Alt/Total Liabilities Other than Provisions

54.708.616

28.346.706

Passiver i Alt/Total Equity & Liabilities

84.376.222

33.784.188

05 **Eventualposter/Contingencies**



MORTEN DITMER SØRENSEN

JENS BRINCH OLESEN

FRANCES JEANINE OLESEN

Carzelle A/S · Årsrapport for 2024/2025
Annual Report 2024/2025

EGENKAPITALOPGØRELSE STATEMENT OF CHANGES IN EQUITY

All Amounts in DKK

	VIRKSOMHEDS KAPITAL/ CONTRIBUTED CAPITAL	OVERKURS VED EMISSION/ SHARE PREMIUM	OVERFØRT RESULTAT/ RETAINED EARNINGS	I ALT/ TOTAL
Egenkapital 1. august 2023/ Equity 1 August 2023	714.284	785.716	0	1.500.000
Årets Overførte Overskud eller Underskud/ Retained Earnings for the Year	0	0	3.937.482	3.937.482
Overført til Overført Resultat/ Transferred to Retained Earnings	0	-785.716	785.716	0
Egenkapital 1. april 2024/ Equity 1 April 2024	714.284	0	4.723.198	5.437.482
Årets Overførte Overskud eller Underskud/ Retained Earnings for the Year	0	0	24.230.124	24.230.124
	714.284	0	28.953.322	29.667.606



MORTEN DITMER SØRENSEN

JENS BRINCH OLESEN

FRANCES JEANINE OLESEN

Carzelle A/S · Årsrapport for 2024/2025
Annual Report 2024/2025

NOTER NOTES

All Amounts in DKK

	2024/25	2023/24
01 Personalemkostninger/Staff Costs		
Lønninger og Gager/Salaries & Wages	12.132.570	2.844.992
Andre Omkostninger til Social Sikring/ Other Costs for Social Security	29.810	8.108
	12.162.380	2.853.100
Gennemsnitligt Antal Beskæftigede Medarbejdere/ Average Number of Employees	5	2
02 Øvrige Finansielle Omkostninger/Other Financial Expenses		
Andre Finansielle Omkostninger/Other Financial Costs	1.261.188	553.765
	1.261.188	553.765
	31/3/2025	31/3/2024
03 Deposita/Deposits		
Kostpris 1. april 2024/Cost 1 April 2024	37.119	37.119
Tilgang i Årets Løb/Additions During the Year	17.299	0
	54.418	37.119
Regnskabsmæssig Værdi 31. marts 2025/Carrying Amount 31 March 2025	54.418	37.119



MORTEN DITMER SØRENSEN

JENS BRINCH OLESEN

FRANCES JEANINE OLESEN

Carzelle A/S · Årsrapport for 2024/2025
Annual Report 2024/2025

NOTER NOTES

All Amounts in DKK

	31/3/2025	31/3/2024
04 Ansvarlig lånekapital/Subordinate Loan Capital		
Ansvarlig Lånekapital i Alt/Total Subordinate Loan Capital	6.354.977	6.168.000
Heraf Forfalder Inden for 1 År/Share of Amount Due Within 1 Year	-354.977	-168.000
	6.000.000	6.000.000
Andel af Gæld, der Forfalder Efter 5 år/Share of Liabilities Due After 5 Years	0	0

05 Eventualposter/Contingencies

Eventualforpligtelser/Contingent Liabilities

Huslejeforpligtelserr/Rent Liabilities

Selskabet har indgået huslejekontrakter med et opsigelsesvarsel på 3 måneder. Den samlede huslejeforpligtelse udgør 54 t.kr.

The company has entered into lease agreements with a termination notice period of 3 months. Total lease obligation amounts to DKK 54.000.

Sambeskatning/Joint taxation

Selskabet indgår i den nationale sambeskatning med Olesen Family ApS, CVR-nr. 44209942, som administrationselskab og hæfter forholdsmæssigt for skattekrav i sambeskatningen. Selskabet hæfter forholdsmæssigt for eventuelle forpligtelser til at indeholde kildeskat på renter, royalties og udbytter for de sambeskattede selskaber. De sambeskattede virksomheders samlede, kendte nettoforpligtelse vedrørende selskabsskat fremgår af årsregnskabet for administrationselskabet. Eventuelle senere korrektioner af selskabsskatter eller kildeskatter mv. vil kunne medføre, at selskabets hæftelse udgør et andet beløb.

With Olesen Family ApS, company reg. no 44209942 as administration company, the company is subject to the Danish scheme of joint taxation and is proportionally liable for tax claims within the joint taxation scheme.

The company is proportionally liable for any obligations to withhold tax on interest, royalties, and dividends of the jointly taxed companies. The jointly taxed enterprises' total known net liability to the Danish tax authorities emerges from the financial statements of the administration company.

Any subsequent adjustments of corporate taxes or withholding tax, etc., may result in changes in the company's liabilities.



MORTEN DITMER SØRENSEN

JENS BRINCH OLESEN

FRANCES JEANINE OLESEN

Carzelle A/S · Årsrapport for 2024/2025
Annual Report 2024/2025

ANVENDT REGNSKABSPRAKSIS ACCOUNTING POLICIES



ÅRSRAPPORTEN/ANNUAL REPORT

Årsrapporten for Carzelle A/S er aflagt i overens stemmelse med årsregnskabslovens bestemmelser for en klasse B-virksomhed. Herudover har virksomheden valgt at følge enkelte regler for klasse C-virksomheder.

Årsrapporten er aflagt efter samme regnskabspraksis som sidste år og aflægges i danske kroner.

Regnskabsåret omfatter 12 måneder. Da dette er selskabets andet regnskabsår, er beløbene for indeværende regnskabsår ikke direkte sammenlignelige med det foregående regnskabsår, som dækkede en kortere regnskabsperiode på 8 måneder.

The annual report for Carzelle A/S has been presented in accordance with the Danish Financial

Statements Act regulations concerning reporting class B enterprises. Furthermore, the company has decided to comply with certain rules applying to reporting class C enterprises.

The accounting policies are unchanged from last year, and the annual report is presented in DKK. The financial year comprises 12 months. As this is the company's second financial year, the figures for the current financial year are not directly comparable to the previous financial year, which covered a shorter reporting period of 8 months.

GENERELT OM INDREGNING OG MÅLING/GENERAL RECOGNITION & MEASUREMENT



I resultatopgørelsen indregnes indtægter i takt med, at de indtjenes. Herunder indregnes værdireguleringer af finansielle aktiver og forpligtelser.

I resultatopgørelsen indregnes ligeledes alle omkostninger, herunder afskrivninger, nedskrivninger og hensatte forpligtelser.

Aktiver indregnes i balancen, når det er sandsynligt, at fremtidige økonomiske fordele vil tilfalde selskabet, og aktivets værdi kan måles pålideligt.

Forpligtelser indregnes i balancen, når det er sandsynligt, at fremtidige økonomiske fordele vil fragå selskabet, og forpligtelsens værdi kan måles pålideligt.

Ved første indregning måles aktiver og forpligtelser til kostpris. Efterfølgende måles aktiver og forpligtelser som beskrevet nedenfor for hver enkelt regnskabspost.

Ved indregning og måling tages hensyn til forudsigelige tab og risici, der fremkommer inden årsrapporten aflægges, og som vedrører forhold, der eksisterede på balancedagen.

Income is recognised in the income statement concurrently with its realisation, including the recognition of value adjustments of financial assets and liabilities.

All costs are recognised in the income statement, including depreciations, amortisations, write-downs for impairment and provisions.

Assets are recognised in the statement of financial position when it seems probable that future economic benefits will flow to the company and the value of the asset can be reliably measured.

Liabilities are recognised in the statement of financial position when it is seems probable that future economic benefits will flow out of the company and the value of the liability can be reliably measured. Assets and liabilities are measured at cost at the initial recognition. Hereafter, assets and liabilities are measured as described below for each individual accounting item.

Upon recognition and measurement, allowances are made for such predictable losses and risks which may arise prior to the presentation of the annual report and concern matters that exist on the reporting date.



OMREGNING AF FREMMED VALUTA/FOREIGN CURRENCY TRANSLATION

Transaktioner i fremmed valuta omregnes til transaktionsdagens kurs. Valutakursdifferencer, der opstår mellem transaktionsdagens kurs og kursen på betalingsdagen, indregnes i resultatopgørelsen som en finansiell post. Tilgodehavender, gæld og andre monetære poster i fremmed valuta, omregnes til balancedagens valutakurs. Forskellen mellem balancedagens kurs og kursen på tidspunktet for tilgodehavendets eller gældsforpligtelsens opståen eller indregning i seneste årsregnskab indregnes i resultatopgørelsen under finansielle indtægter og omkostninger.

Transactions in foreign currency are translated by using the exchange rate prevailing at the date of the transaction. Differences in the rate of exchange arising between the rate at the date of transaction and the rate at the date of payment are recognised in the profit and loss account as an item under net financials. Receivables, payables, and other foreign currency monetary items are translated using the closing rate. The difference between the closing rate and the rate at the time of the occurrence or initial recognition in the latest financial statements of the receivable or payable is recognised in the income statement under financial income and expenses.



MORTEN DITMER SØRENSEN

JENS BRINCH OLESEN

FRANCES JEANINE OLESEN

Carzelle A/S · Årsrapport for 2024/2025
Annual Report 2024/2025

ANVENDT REGNSKABSPRAKSIS

ACCOUNTING POLICIES



RESULTATOPGØRELSEN/INCOME STATEMENT

BRUTTOFORTJENESTE/GROSS PROFIT

Bruttofortjeneste indeholder nettoomsætning, ændring i lagre af færdigvarer, andre driftsindtægter samt eksterne omkostninger.

Nettoomsætning indregnes i resultatopgørelsen, såfremt levering og risikoovergang til køber har fundet sted inden årets udgang, og såfremt indtægten kan opgøres pålideligt og forventes modtaget. Nettoomsætningen måles til dagsværdien af det aftalte vederlag eksklusive moms og afgifter og med fradrag af rabatter i forbindelse med salget.

Vareforbrug omfatter omkostninger til køb af handelsvarer med fradrag af rabatter samt årets forskydning i varebeholdninger.

Andre driftsindtægter indeholder regnskabsposter af sekundær karakter i forhold til virksomhedens hovedaktiviteter, herunder modtagne lønrefusioner.

Andre eksterne omkostninger omfatter omkostninger til distribution, salg, reklame, administration, lokaler og tab på debitorer.

Gross profit comprises the revenue, changes in inventories of finished goods, other operating income, and external costs.

Revenue is recognised in the income statement if delivery and passing of risk to the buyer have taken place before the end of the year and if the income can be determined reliably and inflow is anticipated. Revenue is measured at the fair value of the consideration promised exclusive of VAT and taxes and less any discounts relating directly to sales.

Cost of sales comprises costs concerning purchase of goods for resale less discounts and changes in inventories.

Other operating income comprises items of a secondary nature as regards the principal activities of the enterprise, including salary reimbursements received.

Other external expenses comprise expenses incurred for distribution, sales, advertising, administration, premises and loss on receivables.

PERSONALEOMKOSTNINGER/STAFF COSTS



Personaleomkostninger omfatter løn og gager, inklusive feriepenge og pensioner samt andre omkostninger til social sikring mv. til selskabets med arbejdere.

Staff costs include salaries and wages, including holiday allowances, pensions, and other social security costs, etc., for staff members.



FINANSIELLE INDTÆGTER OG OMKOSTNINGER/FINANCIAL INCOME & EXPENSES

Finansielle indtægter og omkostninger indregnes i resultatopgørelsen med de beløb, der vedrører regnskabsåret. Finansielle poster omfatter renteindtægter og omkostninger og transaktioner i fremmed valuta, samt tillæg og godtgørelser under acontoskatteordningen mv.

Financial income and expenses are recognised in the income statement with the amounts concerning the financial year. Financial income and expenses comprise interest income and expenses, transactions in foreign currency as well as surcharges and reimbursements under the advance tax scheme, etc.



SKAT AF ÅRETS RESULTAT/TAX ON NET PROFIT OR LOSS FOR THE YEAR

Årets skat, der består af årets aktuelle selskabsskat og ændring i udskudt skat, indregnes i resultatopgørelsen med den del, der kan henføres til årets resultat, og direkte i egenkapitalen med den del, der kan henføres til poster direkte i egenkapitalen.

Modervirksomheden og de danske tilknyttede virksomheder er omfattet af de danske regler om tvungen sambeskatning af koncernens danske virksomheder.

Den aktuelle danske selskabsskat fordeles ved afregning af sambeskatningsbidrag mellem de sambeskattede virksomheder i forhold til deres skattepligtige indkomster. I tilknytning hertil modtager virksomheder med skattemæssigt underskud sambeskatningsbidrag fra virksomheder, der har kunnet anvende dette underskud (fuld fordeling).

Tax for the year comprises the current income tax for the year and changes in deferred tax and is recognised in the income statement with the share attributable to the net profit or loss for the year and directly in equity with the share attributable to entries directly in equity.

The company is subject to Danish rules on compulsory joint taxation of Danish group enterprises.

The current Danish income tax is allocated among the jointly taxed companies proportional to their respective taxable income (full allocation with reimbursement of tax losses).



MORTEN DITMER SØRENSEN

JENS BRINCH OLESEN

FRANCES JEANINE OLESEN

Carzelle A/S · Årsrapport for 2024/2025
Annual Report 2024/2025

ANVENDT REGNSKABSPRAKSIS

ACCOUNTING POLICIES



BALANCEN/STATEMENT ON FINANCIAL

FINANSIELLE ANLÆGSAKTIVER DEPOSITA/INVESTMENTS & DEPOSITS

Deposita måles til amortiseret kostpris og udgøres af huslejedeposita mv.

Deposits are measured at amortised cost and represent lease deposits, etc.



VAREBEHOLDNINGER/INVENTORIES

Varebeholdninger måles til kostpris efter FIFO-metoden. Er nettorealiseringsværdien af varebeholdninger lavere end kostprisen, nedskrives til denne lavere værdi. Kostpris for handelsvarer omfatter anskaffelsespris med tillæg af hjemtagelsesomkostninger. Nettorealiseringsværdien for varebeholdninger opgøres som forventet salgspris med fradrag af såvel færdiggørelsesomkostninger som omkostninger, der afholdes for at effektuere salget. Nettorealiseringsværdien fastsættes under hensyntagen til omsættelighed, kurans og udvikling i forventet salgspris.

Inventories are measured at cost according to the FIFO method. In cases when the net realisable value of the inventories is lower than the cost, the latter is written down for impairment to this lower value. Costs of goods for resale comprise acquisition costs plus delivery costs. The net realisable value for inventories is recognised as the estimated selling price less costs of completion and selling costs. The net realisable value is determined with due consideration of negotiability, obsolescence, and the development of expected market prices.

84M

Activer i Alt/
Total Assets

30M

Egenkapital i Alt/
Total Equity



TILGODEHAVENDER/RECEIVABLES

Tilgodehavender måles til amortiseret kostpris, hvilket sædvanligvis svarer til nominal værdi. Der nedskrives til nettorealiseringsværdien med henblik på at imødegå forventede tab.

Receivables are measured at amortised cost, which usually corresponds to nominal value. In order to meet expected losses, impairment takes place at the net realisable value.



PERIODEAFGRÆNSNINGSPOSTER/PREPAYMENTS

Periodeafgrænsningsposter, som er indregnet under aktiver, omfatter afholdte omkostninger vedrørende efterfølgende regnskabsår.

Prepayments recognised under assets comprise incurred costs concerning the following financial year.



MORTEN DITMER SØRENSEN

JENS BRINCH OLESEN

FRANCES JEANINE OLESEN

Carzelle A/S · Årsrapport for 2024/2025
Annual Report 2024/2025

ANVENDT REGNSKABSPRAKSIS

ACCOUNTING POLICIES

LIKVIDE BEHOLDNINGER/CASH & CASH EQUIVALENTS



Likvide beholdninger omfatter indeståender i pengeinstitutter og kontantbeholdninger i administration, lokaler og tab på debitorer.

Cash and cash equivalents comprise cash at bank and on hand.



SELSKABSSKAT OG UDSKUDT SKAT/INCOME TAX & DEFERRED TAX

Aktuelle skatteforpligtelser og tilgodehavende aktuel skat indregnes i balancen som beregnet skat af årets skattepligtige indkomst, reguleret for skat af tidligere års skattepligtige indkomster og for betalte acontoskatter.

Selskabet er sambeskattet med koncernforbundne danske selskaber. Den aktuelle selskabsskat fordeles mellem de sambeskattede selskaber i forhold til deres skattepligtige indkomster og med fuld fordeling med refusion vedrørende skattemæssige underskud. De sambeskattede selskaber indgår i acontoskatteordningen.

Skyldige og tilgodehavende sambeskatningsbidrag indregnes i balancen som "Tilgodehavende skat hos tilknyttede virksomheder" eller "Skyldig skat hos tilknyttede virksomheder".

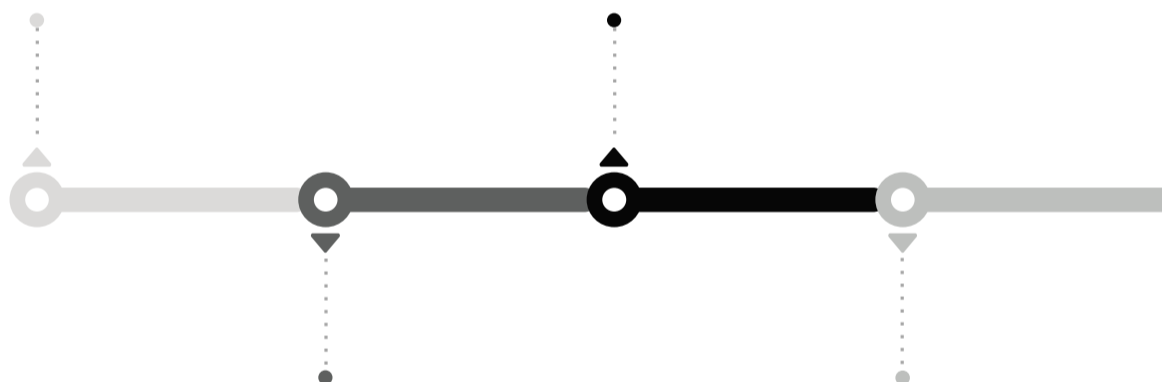
Efter sambeskatningsreglerne hæfter Carzelle A/S forholdsmæssigt over for skattemyndighederne for selskabsskatter og kildeskatter på renter, royalties og udbytter opstået inden for sambeskatningskredsen.

Current tax liabilities and current tax receivable are recognised in the statement of financial position as calculated tax on the taxable income for the year; adjusted for tax of previous years' taxable income and for tax paid on account.

The company is jointly taxed with consolidated Danish companies. The current corporate income tax is distributed between the jointly taxed companies in proportion to their taxable income and with full distribution with reimbursement as to tax losses. The jointly taxed companies are comprised by the Danish tax prepayment scheme.

Joint taxation contributions payable and receivable are recognised in the statement of financial position as "Tax receivables from group enterprises" or "Income tax payable to group enterprises"

According to the rules of joint taxation, Carzelle A/S is proportionally liable to pay the Danish tax authorities the total income tax, including withholding tax on interest, royalties, and dividends, arising from the jointly taxed group of companies.



GÆLDSFORPLIGTELSE/ LIABILITIES OTHER THAN PROVISIONS

Gældsforpligtelser måles til amortiseret kostpris, hvilket sædvanligvis svarer til nominal værdi.

Liabilities are measured at amortised cost which usually corresponds to the nominal value.



MORTEN DITMER SØRENSEN

JENS BRINCH OLESEN

FRANCES JEANINE OLESEN

Carzelle A/S · Årsrapport for 2024/2025
Annual Report 2024/2025



MORTEN DITMER SØRENSEN

JENS BRINCH OLESEN

FRANCES JEANINE OLESEN

Carzelle A/S · Årsrapport for 2024/2025
Annual Report 2024/2025