

REVISIONS FIRMAET EDELBO

STATSAUTORISERET
REVISIONSPARTNERSELSKAB

JM HANSEN HOLDING APS
Amaliegade 28B, 1.
1256 København K

CVR-NR. 32 36 00 33

KONCERN - OG ÅRSRAPPORT FOR REGNSKABSÅRET
1. JANUAR 2024 - 31. DECEMBER 2024

Årsrapporten er fremlagt og godkendt
på selskabets ordinære generalforsamling
den 30. juni 2025

Jens Oscar Kristoffersen
dirigent



KOGTVEDLUND

KOGTVEDPARKEN 17 · DK-5700 SVENDBORG · TELEFON: +45 62 22 99 66
INTERNET: www.edelbo.dk · E-MAIL: email@edelbo.dk · CVR-NR. 35486178

KONTOR I KØBENHAVN: FREDERIKSHOLMS KANAL 2, 1. SAL · DK-1220 KØBENHAVN K.
TELEFON: +45 33 43 64 00

INDHOLDSFORTEGNELSE

| | <u>SIDE</u> |
|---|-------------|
| PÅTEGNINGER | |
| Ledelsespåtegning | 1 |
| Den uafhængige revisors erklæringer | 2 - 3 |
| LEDELSESBERETNING | |
| Selskabsoplysninger | 4 |
| Hoved- og nøgletal | 5 |
| Ledelsesberetning | 6 - 8 |
| KONCERN- OG ÅRSREGNSKAB 1. JANUAR 2024 - 31. DECEMBER 2024 | |
| Anvendt regnskabspraksis | 9 - 14 |
| Resultatopgørelse | 15 |
| Balance | 16 - 17 |
| Pengestrømsopgørelse | 18 |
| Egenkapitalopgørelse | 19 |
| Noter til resultatopgørelsen | 20 |
| Noter til balancen | 21 - 26 |

LEDELSESPÅTEGNING

Direktionen har dags dato behandlet og godkendt årsrapporten for regnskabsåret 1. januar 2024 - 31. december 2024 for JM Hansen Holding ApS.

Årsrapporten er aflagt i overensstemmelse med årsregnskabsloven.

Det er vores opfattelse, at koncern- og årsregnskabet giver et retvisende billede af koncernen og selskabets aktiver, passiver og finansielle stilling pr. 31. december 2024 samt af resultatet af koncernens aktiviteter og koncernens pengestrømme for regnskabsåret 1. januar 2024 - 31. december 2024.

Ledelsesberetningen indeholder efter vores opfattelse en retvisende redegørelse for de forhold, beretningen omhandler.

Årsrapporten indstilles til generalforsamlingens godkendelse.

København K, den 30. juni 2025

DIREKTION

Jens Oscar Kristoffersen

BESTYRELSE

Jens Morten Hansen

DEN UAFHÆNGIGE REVISORS REVISIONSPÅTEGNING

TIL KAPITALEJERNE I JM HANSEN HOLDING APS

KONKLUSION

Vi har revideret koncernregnskabet og årsregnskabet for JM Hansen Holding ApS for regnskabsåret 1. januar – 31. december 2024, der omfatter resultatopgørelse, balance, egenkapitalopgørelse og noter, herunder anvendt regnskabspraksis for såvel koncernen som selskabet, samt pengestrømsopgørelse for koncernen. Koncernregnskabet og årsregnskabet udarbejdes efter årsregnskabsloven.

Det er vores opfattelse, at koncernregnskabet og årsregnskabet giver et retvisende billede af koncernens og selskabets aktiver, passiver og finansielle stilling pr. 31. december 2024 samt af resultatet af koncernens og selskabets aktiviteter og koncernens pengestrømme for regnskabsåret 1. januar – 31. december 2024 i overensstemmelse med årsregnskabsloven.

GRUNDLAG FOR KONKLUSION

Vi har udført vores revision i overensstemmelse med internationale standarder om revision og de yderligere krav, der er gældende i Danmark. Vores ansvar ifølge disse standarder og krav er nærmere beskrevet i revisionspåtegningens afsnit "Revisors ansvar for revisionen af årsregnskabet". Vi er uafhængige af selskabet i overensstemmelse med International Ethics Standards Board for Accountants' internationale retningslinjer for revisorers etiske adfærd (IESBA Code) og de yderligere etiske krav, der er gældende i Danmark, ligesom vi har opfyldt vores øvrige etiske forpligtelser i henhold til disse krav og IESBA Code. Det er vores opfattelse, at det opnåede revisionsbevis er tilstrækkeligt og egnet som grundlag for vores konklusion.

LEDELSENS ANSVAR FOR KONCERNREGNSKABET OG ÅRSREGNSKABET

Ledelsen har ansvaret for udarbejdelsen af et koncernregnskab og et årsregnskab, der giver et retvisende billede i overensstemmelse med årsregnskabsloven. Ledelsen har endvidere ansvaret for den interne kontrol, som ledelsen anser for nødvendig for at udarbejde et koncernregnskab og et årsregnskab uden væsentlig fejlinformation, uanset om denne skyldes besvigelser eller fejl.

Ved udarbejdelsen af koncernregnskabet og årsregnskabet er ledelsen ansvarlig for at vurdere koncernen og selskabets evne til at fortsætte driften; at oplyse om forhold vedrørende fortsat drift, hvor dette er relevant; samt at udarbejde koncernregnskabet og årsregnskabet på grundlag af regnskabsprincippet om fortsat drift, medmindre ledelsen enten har til hensigt at likvidere koncernen eller selskabet, indstille driften eller ikke har andet realistisk alternativ end at gøre dette.

REVISORS ANSVAR FOR REVISIONEN AF KONCERNREGNSKABET OG ÅRSREGNSKABET

Vores mål er at opnå høj grad af sikkerhed for, om koncernregnskabet og årsregnskabet som helhed er uden væsentlig fejlinformation, uanset om denne skyldes besvigelser eller fejl, og at afgive en revisionspåtegning med en konklusion. Høj grad af sikkerhed er et højt niveau af sikkerhed, men er ikke en garanti for, at en revision, der udføres i overensstemmelse med internationale standarder om revision og de yderligere krav, der er gældende i Danmark, altid vil afdække væsentlig fejlinformation, når sådan findes. Fejlinformationer kan opstå som følge af besvigelser eller fejl og kan betragtes som væsentlige, hvis det med rimelighed kan forventes, at de enkeltvis eller samlet har indflydelse på de økonomiske beslutninger, som regnskabsbrugere træffer på grundlag af koncernregnskabet og årsregnskabet.

Som led i en revision, der udføres i overensstemmelse med internationale standarder om revision og de yderligere krav, der er gældende i Danmark, foretager vi faglige vurderinger og opretholder professionel skepsis under revisionen. Herudover:

- Identificerer og vurderer vi risikoen for væsentlig fejlinformation i koncernregnskabet og årsregnskabet, uanset om denne skyldes besvigelser eller fejl, udformer og udfører revisionshandlinger som reaktion på disse risici samt opnår revisionsbevis, der er tilstrækkeligt og egnet til at danne grundlag for vores konklusion. Risikoen for ikke at opdage væsentlig fejlinformation forårsaget af besvigelser er højere end ved væsentlig fejlinformation forårsaget af fejl, idet besvigelser kan omfatte sammensværgelser, dokumentfalsk, bevidste udeladelser, vildledning eller tilsidesættelse af intern kontrol.

DEN UAFHÆNGIGE REVISORS REVISIONSPÅTEGNING

- Opnår vi forståelse af den interne kontrol med relevans for revisionen for at kunne udforme revisionshandlinger, der er passende efter omstændighederne, men ikke for at kunne udtrykke en konklusion om effektiviteten af koncernens og selskabets interne kontrol.
- Tager vi stilling til, om den regnskabspraksis, som er anvendt af ledelsen, er passende, samt om de regnskabsmæssige skøn og tilknyttede oplysninger, som ledelsen har udarbejdet, er rimelige.
- Konkluderer vi, om ledelsens udarbejdelse af koncernregnskabet og årsregnskabet på grundlag af regnskabsprincippet om fortsat drift er passende, samt om der på grundlag af det opnåede revisionsbevis er væsentlig usikkerhed forbundet med begivenheder eller forhold, der kan skabe betydelig tvivl om koncernens og selskabets evne til at fortsætte driften. Hvis vi konkluderer, at der er en væsentlig usikkerhed, skal vi i vores revisionspåtegning gøre opmærksom på oplysninger herom i koncernregnskabet og årsregnskabet eller, hvis sådanne oplysninger ikke er tilstrækkelige, modificere vores konklusion. Vores konklusioner er baseret på det revisionsbevis, der er opnået frem til datoen for vores revisionspåtegning. Fremtidige begivenheder eller forhold kan dog medføre, at selskabet ikke længere kan fortsætte driften.
- Tager vi stilling til den samlede præsentation, struktur og indhold af koncernregnskabet og årsregnskabet, herunder noteoplysningerne, samt om koncernregnskabet og årsregnskabet afspejler de underliggende transaktioner og begivenheder på en sådan måde, at der gives et retvisende billede heraf.
- Planlægger og udfører vi koncernrevisionen for at opnå tilstrækkeligt og egnet revisionsbevis vedrørende de finansielle oplysninger for virksomhederne eller forretningsenhederne i koncernen som grundlag for at udforme en konklusion om koncernregnskabet og årsregnskabet. Vi er ansvarlige for at lede, føre tilsyn med og gennemgå det udførte revisionsarbejde til brug for koncernrevisionen. Vi er eneansvarlige for vores revisionskonklusion.

Vi kommunikerer med den øverste ledelse om blandt andet det planlagte omfang og den tidsmæssige placering af revisionen samt betydelige revisionsmæssige observationer, herunder eventuelle betydelige mangler i intern kontrol, som vi identificerer under revisionen.

UDTALELSE OM LEDELSESBERETNINGEN

Ledelsen er ansvarlig for ledelsesberetningen.

Vores konklusion om koncernregnskabet og årsregnskabet omfatter ikke ledelsesberetningen, og vi udtrykker ingen form for konklusion med sikkerhed om ledelsesberetningen.

I tilknytning til vores revision af koncernregnskabet og årsregnskabet er det vores ansvar at læse ledelsesberetningen og i den forbindelse overveje, om ledelsesberetningen er væsentligt inkonsistent med koncernregnskabet eller årsregnskabet eller vores viden opnået ved revisionen eller på anden måde synes at indeholde væsentlig fejlinformation.

Vores ansvar er derudover at overveje, om ledelsesberetningen indeholder krævede oplysninger i henhold til årsregnskabsloven.

Baseret på det udførte arbejde er det vores opfattelse, at ledelsesberetningen er i overensstemmelse med koncernregnskabet og årsregnskabet og er udarbejdet i overensstemmelse med årsregnskabslovens krav. Vi har ikke fundet væsentlig fejlinformation i ledelsesberetningen.

Svendborg, den 30. juni 2025

REVISIONSFIRMAET EDELBO
STATSAUTORISERET REVISIONSPARTNERSELSKAB
CVR-NR 35 48 61 78

Michael Jensby Jakobsen
statsaut. revisor
mne34290

SELSKABSOPLYSNINGER

SELSKABSNAVN: JM Hansen Holding ApS
Kildeager 6
4000 Roskilde

CVR-NR. 32 36 00 33

Regnskabsår: 15. regnskabsår

DIREKTION: Jens Oscar Kristoffersen

BESTYRELSE: Jens Morten Hansen

REVISOR: RevisionsFirmaet Edelbo
Statsautoriseret Revisionspartnerselskab
"Kogtvedlund"
Kogtvedparken 17
5700 Svendborg

PENGEINSTITUT: Danske Bank

HOVED- OG NØGLETAL FOR KONCERNEN

| | <u>2024</u> | <u>2023</u> | <u>2022</u> | <u>2021</u> | <u>2020</u> |
|---|-------------------|--------------------|-------------------|-------------------|-------------------|
| <u>HOVEDTAL</u> | | | | | |
| NETTOOMSÆTNING | 749.321.788 | 740.820.592 | 751.465.537 | 641.944.748 | 474.573.926 |
| BRUTTORESULTAT..... | 154.141.439 | 141.415.624 | 146.937.462 | 129.190.611 | 85.913.002 |
| RESULTAT AF PRIMÆR DRIFT..... | -201.316 | 11.766.479 | 20.156.448 | 19.186.738 | 7.370.741 |
| FINANSIELLE POSTER..... | -1.446.291 | -1.211.033 | -1.469.113 | -266.307 | -228.380 |
| ÅRETS RESULTAT INKL. MINORITETSINTERESSER..... | -2.969.167 | 8.168.336 | 21.932.753 | 17.255.276 | 7.120.893 |
| BALANCESUM..... | 289.974.324 | 241.678.000 | 239.594.345 | 200.601.109 | 156.132.307 |
| INVESTERING I MATERIELLE ANLÆGSAKTIVER..... | 10.412.840 | 2.402.595 | 1.273.032 | 1.609.355 | 144.668 |
| EGENKAPITAL INKL. MINORITETSINTERESSER..... | 87.400.659 | 81.123.433 | 68.220.500 | 46.501.150 | 35.363.871 |
| PENGESTRØM FRA DRIFTSAKTIVITETEN..... | 31.409.095 | -29.156.255 | 27.233.692 | 19.076.529 | 22.785.227 |
| PENGESTRØM TIL INVESTERINGSAKTIVITETEN..... | -22.347.426 | -21.366.063 | -16.951.537 | -3.600.365 | -2.757.380 |
| PENGESTRØM FRA FINANSIERINGSAKTIVITETEN..... | 11.984.741 | -1.753.414 | -647.444 | -10.100.765 | 98.189 |
| PENGESTRØM I ALT..... | 21.046.410 | -52.275.732 | 9.634.711 | 5.375.399 | 20.126.036 |
| <u>NØGLETAL</u> | | | | | |
| AFKASTNINGSGRAD..... | -0,08 % | 4,89 % | 9,16 % | 10,76 % | 4,93 % |
| EGENKAPITALANDEL (SOLIDITET)..... | 30,14 % | 33,57 % | 28,47 % | 23,18 % | 22,65 % |
| EGENKAPITALFORRENTNING..... | -3,52 % | 10,94 % | 38,24 % | 42,16 % | 22,35 % |

LEDELSESBERETNING

HOVEDAKTIVITET

Koncernens hovedaktivitet består i at drive it-konsulentvirksomhed.

UDVIKLING I AKTIVITETER OG ØKONOMISKE FORHOLD

Koncernens resultat udviser for regnskabsåret 2024 et overskud på kr. 2.026.175
hvilket er tilfredsstillende dog under forventningerne fra sidste år.

Nedgangen skyldtes primært strategiske ressourcemæssige omprioriteringer, med det formål at muliggøre yderligere vækst for koncernen. Trods manglende realisering af forventet omsætning og resultat i forhold til årsrapporten for 2023, er der en stigning i investeringen i organisering, opkvalificering samt digitale systemer, som vil understøtte koncernens digitale fremdrift. Der forventes fortsatte investeringer i disse områder i de kommende år.

FORVENTNINGER TIL FREMTIDEN

Koncernen forventer en fortsat positiv udvikling og en vækst i både omsætning og forbedret resultat.

Baseret på allerede gennemførte aktiviteter samt igangværende opgaver og aktiviteter forventer ledelsen et resultat i det kommende regnskabsår på niveau 10 - 15 mio før skat.

BEGIVENHEDER EFTER REGNSKABSÅRETS AFSLUTNING

Der er efter regnskabsårets afslutning ikke indtruffet begivenheder af væsentlig betydning for årsregnskabet for 2024.

GENERELLE RISICI

Koncernen vurderes ikke at være udsat for særlige risici ud over de i branchen almindeligt forekomne risici.

VALUTARISICI

Aktiviteter i udlandet medfører, at resultat, pengestrømme og egenkapital påvirkes af kurs- og renteutviklingen for en række valutaer. Det er koncernens politik at afdække kommercielle valutarisici. Der indgås ikke spekulative valutadispositioner.

KREDITRISICI

Det er koncernens politik i størst muligt omfang at undgå at tage risici på tilgodehavender og opnåelse af omsætning.

MILJØFORHOLD

Koncernen er miljøbevidst og arbejder løbende på at reducere miljøpåvirkningerne fra selskabernes drift.

VIDENRESSOURCER

For at fastholde og forbedre koncernens professionelle udvikling fokuseres der på at supportere og videreudvikle koncernens medarbejdere. Koncernen fastholder medarbejdere gennem tilbud om uddannelse samt et godt arbejdsmiljø, som tiltrækker medarbejdere i et marked med høj konkurrence.

USIKKERHEDER VED INDREGNING OG MÅLING

Efter ledelsens opfattelse eksisterer der ikke konkrete usikkerheder eller usædvanlige forhold, der påvirker indregningen og målingen i årsregnskabet.

LEDELSESBERETNING

SAMFUNDSANSVAR

Moderselskabets primære aktivitet omfatter forvaltning af et aktivt ejerskab i datterselskaber samt investering i andre virksomheder. Koncernens primære aktivitet omfatter at drive it-konsulentvirksomhed.

Koncernens primære aktivitet udføres gennem datterselskaberne, og det er vurderet at den væsentligste påvirkning af samfundet sker via datterselskabet Epico-IT A/S' aktiviteter med fokus på:

- Miljø: Grøn strøm, reduceret transport og bæredygtig indkøbspolitik.
- Socialt: Trivsel- og sundhedsinitiativer – digitale undersøgelser, wellness-programmer, reduceret sygefravær – plus sundhedsforsikring og pension for medarbejdere og konsulenter.
- Menneskerettigheder: Overholdelse af UN Global Compact-principper, inklusion, NextGen-program og fokus på ligestilling.
- Governance: Whistleblower-ordning, GDPR/GRC-compliance, AI-ansvarlighed, EcoVadis-rating og fuld transparens uden hændelser vedrørende korruption eller menneskerettigheder.

EPICO har sat ambitiøse ESG-mål for 2024–2025, som bl.a. omfatter rapportering på CO2, transport, energiforbrug og vandforbrug.

MÅL OG POLITIKKER FOR DET UNDERREPRÆSENTEREDE KØN

| Ledelsesniveau | 2024 | 2023 | 2022 | 2021 |
|---|---------------|---------------|---------------|---------------|
| Antal personer (øverste ledelsesorgan)* | 2 | 2 | 2 | 2 |
| Heraf kvinder (%) | 0% | 0% | 0% | 0% |
| Øvrige ledelsesniveauer | Ikke relevant | Ikke relevant | Ikke relevant | Ikke relevant |

*1 i direktion, 1 i bestyrelse

Selskabet beskæftiger færre end 50 medarbejdere og er dermed i henhold til § 99 b, stk. 4, undtaget fra forpligtelsen til at opstille måltal og udarbejde politikker for at fremme det underrepræsenterede køn i ledelsen.

MENNESKERETTIGHEDER

Koncernen anerkender sit sociale ansvar ikke alene i relation til egne medarbejdere, men også i relation til kunders og leverandørers medarbejdere, og støtter derfor op og respekterer de internationalt anerkendte menneskerettigheder, som formuleret i FN's Menneskerettighedserklæring samt den internationale arbejdsorganisations (ILO) kernekonventioner.

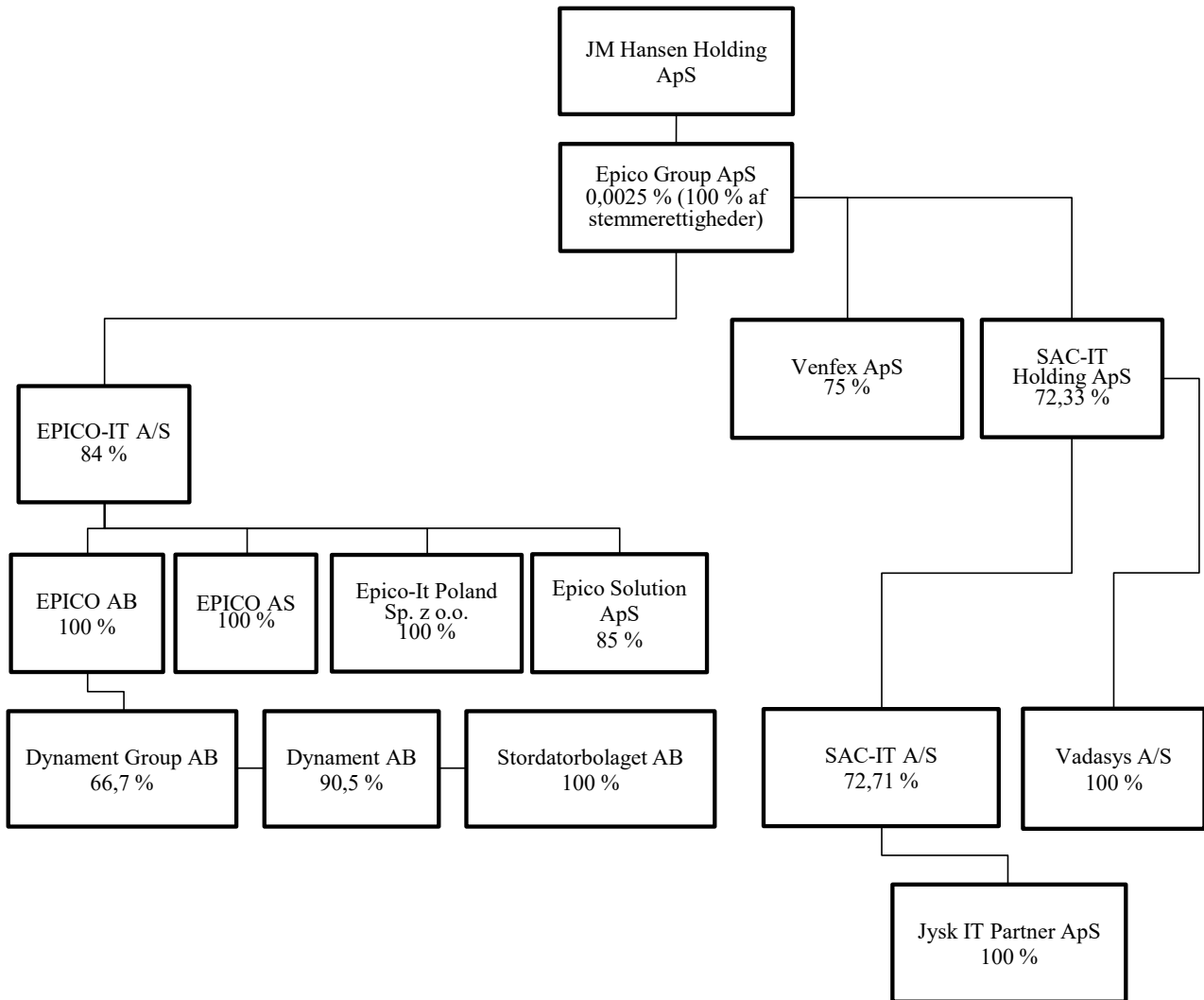
REDEGØRELSE FOR VIRKSOMHEDENS POLITIK FOR DATAETIK

Koncernens primære aktivitet kan henføres til Epico-IT A/S.

Håndteringen, indsamlingen, opbevaringen/sletningen, behandlingen og eventuel deling af brugernes og de ansattes privatliv og persondata beskrives af EPICO i ”EPICO’s Persondatapolitik”, seneste version dateret 07.06.2024. Det er også denne politik, der er gældende, ved køb af ydelser, medlemskab, produkter eller generel brug af EPICO’s hjemmeside, hvorfra den også er offentligt tilgængelig.

LEDELSESBERETNING

KONCERNFORHOLD



ANVENDT REGNSKABSPRAKSIS

Årsregnskabet for JM Hansen Holding ApS for regnskabsåret 1. januar 2024 - 31. december 2024 er aflagt i overensstemmelse med årsregnskabslovens bestemmelser for regnskabsklasse C-stor virksomhed.

Årsregnskabet er aflagt efter samme regnskabspraksis som sidste år.

GENERELT OM INDREGNING OG MÅLING

I resultatopgørelsen indregnes indtægter i takt med, at de indtjenes, herunder indregnes værdireguleringer af finansielle aktiver og forpligtelser.

I resultatopgørelsen indregnes ligeledes alle omkostninger, herunder afskrivninger og nedskrivninger.

Aktiver indregnes i balancen, når det er sandsynligt, at fremtidige økonomiske fordele vil tilflyde selskabet, og aktivets værdi kan måles pålideligt.

Forpligtelser indregnes i balancen, når det er sandsynligt, at fremtidige økonomiske fordele vil fragå selskabet, og forpligtelsens værdi kan måles pålideligt.

Ved første indregning måles aktiver og forpligtelser til kostpris. Efterfølgende måles aktiver og forpligtelser som beskrevet for hver enkelt regnskabspost nedenfor.

Visse finansielle aktiver og forpligtelser måles til amortiseret kostpris, hvorved der indregnes en konstant effektiv rente over løbetiden.

Amortiseret kostpris opgøres som oprindelig kostpris med fradrag af eventuelle afdrag samt tillæg/fradrag af den akkumulerede amortisering af forskellen mellem kostpris og nominelt beløb.

Ved indregning og måling tages hensyn til forudsigelige tab og ricisi, der fremkommer inden årsregnskabet aflægges, og som be- eller afkræfter forhold, der eksisterede på balancedagen.

KONCERNREGNSKABET

Koncernregnskabet omfatter modervirksomheden JM Hansen Holding ApS samt dattervirksomheder, hvori JM Hansen Holding ApS direkte eller indirekte besidder mere end 50 % af stemmerettighederne eller på anden måde har bestemmende indflydelse. Virksomheder, hvori koncernen besidder mellem 20 % og 50 % af stemmerettighederne og udøver betydelig, men ikke bestemmende indflydelse, betragtes som kapitalinteresser.

Ved konsolidering foretages eliminering af koncerninterne indtægter og omkostninger, aktiebesiddelser, interne mellemværender og udbytter samt realiserede og urealiserede fortjenester og tab ved transaktioner mellem de konsoliderede virksomheder.

Kapitalandele i dattervirksomheder udlignes med den forholdsmæssige andel af dattervirksomheders indreværdi af nettoaktiver og forpligtelser på anskaffelsestidspunktet.

OMREGNING AF FREMMED VALUTA

Transaktioner i fremmed valuta omregnes til transaktionsdagens kurs. Valutakursdifferencer, der opstår mellem transaktionsdagens kurs og kursen på betalingsdagen, indregnes i resultatopgørelsen som finansiel post.

Tilgodehavender, gæld og andre monetære poster i fremmed valuta, som ikke er afregnet på balancedagen, omregnes til balancedagens valutakurs. Forskellen mellem balancedagens kurs og kursen på tidspunktet for tilgodehavendets eller gældens opståen indregnes i resultatopgørelsen under finansielle indtægter og omkostninger.

ANVENDT REGNSKABSPRAKSIS

RESULTATOPGØRELSEN

NETTOOMSÆTNING

Nettoomsætningen ved salg indregnes i resultatopgørelsen, såfremt levering og risikoovergang til køber har fundet sted inden årets udgang. Nettoomsætningen indregnes ekskl. moms, afgifter og med fradrag af rabatter i forbindelse med salget.

VAREFORBRUG

Omkostninger til vareforbrug omfatter køb af varer og ydelser med henblik på videresalg heraf.

ANDRE DRIFTSINDTÆGTER OG -OMKOSTNINGER

Andre driftsindtægter og andre driftsomkostninger omfatter regnskabsposter af sekundær karakter i forhold til koncernens hovedaktivitet, herunder avance og tab ved salg af immaterielle og materielle anlægsaktiver.

ANDRE EKSTERNE OMKOSTNINGER

Andre eksterne omkostninger omfatter omkostninger til distribution, salg, reklame, administration, lokaler, tab på debitorer, operationelle leasingomkostninger m.v.

PERSONALEOMKOSTNINGER:

Personaleomkostninger omfatter lønninger og gager, pensioner samt omkostninger til social sikring.

Andre personaleomkostninger indregnes under andre eksterne omkostninger.

FINANSIELLE INDTÆGTER OG OMKOSTNINGER

Finansielle indtægter og omkostninger indregnes i resultatopgørelsen med de beløb, der vedrører regnskabsåret. Finansielle indtægter og omkostninger indeholder renteindtægter og -omkostninger, realiserede og urealiserede kursgevinster og -tab vedrørende værdipapirer, gæld og transaktioner i fremmed valuta, modtaget udbytte fra andre kapitalandele, amortisering af finansielle aktiver og forpligtelser samt tillæg og godtgørelser under acontoskatteordningen.

SKAT AF ÅRETS RESULTAT

Skat af årets resultat omfatter aktuel skat af årets forventede skattepligtige indkomst og årets regulering af udskudt skat med fradrag af den del af årets skat, der vedrører egenkapitalbevægelser. Aktuel og udskudt skat vedrørende egenkapitalbevægelser i egenkapitalen.

ANVENDT REGNSKABSPRAKSIS**BALANCE****IMMATERIELLE ANLÆGSAKTIVER**

Erhvervet goodwill og andre immaterielle anlægsaktive måles til kostpris med fradrag af akkumulerede afskrivninger. Goodwill og andre immaterielle anlægsaktive afskrives lineært over den vurderede økonomiske brugstid, der er vurderet til henholdsvis 10 år og 3 år med en scrapværdi på 0 kr.

Det er af selskabets ledelse vurderet, at goodwill og andre immaterielle anlægsaktive har en nytteværdi, der strækker sig over en periode på henholdsvis 10 år og 3 år på baggrund af ledelsens erfaringer inden for de enkelte forretningsområder.

Udviklingsomkostninger måles til kostpris med fradrag af akkumulerede af- og nedskrivninger eller genindvindingsværdi, såfremt denne er lavere. Et beløb svarende til de indregnede udviklingsomkostninger reserveres i posten 'Reserve for udviklingsomkostninger' under egenkapitalen. Reserven reduceres løbende med af- og nedskrivninger på udviklingsprojekterne.

Udviklingsomkostninger afskrives fra tidspunktet for færdiggørelse lineært over den økonomiske brugstid, der er vurderet til 5-10 år.

MATERIELLE ANLÆGSAKTIVER

Afskrivningsgrundlaget er kostpris med fradrag af forventet restværdi efter afsluttet brugstid.

Kostprisen omfatter anskaffelsesprisen samt omkostninger direkte tilknyttet anskaffelsen indtil det tidspunkt, hvor aktivet er klar til at blive taget i brug.

Der foretages lineære afskrivninger over den forventede brugstid, baseret på følgende vurdering af aktivernes forventede brugstider:

| | År | Scrapværdi |
|----------------------------------|----------|------------|
| Driftsmateriel og inventar | 3 - 5 år | 0 % |

Fortjeneste eller tab ved afhændelse af materielle anlægsaktiver opgøres som forskellen mellem salgspris med fradrag af salgsmomkostninger og den regnskabsmæssige værdi på salgstidspunktet.

Andre investeringsaktiver er optaget til den laveste værdi af kostpris eller anslået dagsværdi.

VÆRDIFORRINGELSE AF LANGFRISTEDE AKTIVER

Den regnskabsmæssige værdi af anlægsaktiver vurderes årligt for indikationer på værdiforringelse, ud over det som udtrykkes ved afskrivning.

Foreligger der indikationer på værdiforringelser, foretages nedskrivningstest af hvert enkelt aktiv henholdsvis gruppe af aktiver. Der foretages nedskrivning til genindvindingsværdien, hvis denne er lavere end den regnskabsmæssige værdi.

KAPITALANDELE I TILKNYTTET VIRKSOMHEDER OG KAPITALINTERESSER

I resultatopgørelsen indregnes den forholdsmæssige andel af de enkelte dattervirksomheders resultat efter skat efter fuld eliminering af intern avance/tab og fradrag af afskrivning på goodwill.

Kapitalandele i dattervirksomheder og kapitalinteresser indregnes i balancen til den forholdsmæssige andel af virksomhedernes regnskabsmæssige indre værdi opgjort efter moderselskabets regnskabspraksis med fradrag eller tillæg af urealiserede koncerninterne avancer og tab og med tillæg eller fradrag af resterende værdi af positiv eller negativ goodwill opgjort efter overtagelsesmetoden.

Nettoopskrivning af kapitalandele i dattervirksomheder og kapitalinteresser overføres under egenkapitalen til reserve for nettoopskrivning efter den indre værdis metode i det omfang, den regnskabsmæssige værdi overstiger anskaffelsesværdien med fradrag af afskrivninger på goodwill.

ANVENDT REGNSKABSPRAKSIS

Nyerhvervede eller nystiftede virksomheder indgår i årsregnskabet fra anskaffelsestidspunktet. Solgte og afviklede virksomheder fragår i årsregnskabet ved afståelsestidspunktet.

Fortjeneste eller tab ved afhændelse af dattervirksomheder og kapitalinteresser opgøres som forskellen mellem afhændelssummen og den regnskabsmæssige værdi af nettoaktiver på salgstidspunktet inklusive ikke afskrevet goodwill samt forventede omkostninger til salg eller afviklingen. Fortjeneste og tab indregnes i resultatopgørelsen under finansielle poster.

Ved køb af nye dattervirksomheder og kapitalinteresser anvendes overtagelsesmetoden, hvorefter de nytilkøbte virksomheders aktiver og forpligtelser måles til dagsværdi på erhvervelsestidspunktet. Der hensættes til dækning af omkostninger ved besluttede omstruktureringer i den erhvervede virksomhed i forbindelse med købet. Der tages hensyn til skatteeffekten af de foretagne omvurderinger, se nedenfor for beskrivelse af goodwill.

Positive forskelsbeløb (goodwill) mellem anskaffelsværdi og dagsværdi af overtagne aktiver og forpligtelser, inklusive hensatte forpligtelser til omstrukturering, indregnes under kapitalandele i tilknyttede og kapitalinteresser og afskrives over den vurderede økonomiske brugstid, der fastlægges på baggrund af ledelsens erfaringer inden for de enkelte forretningsområder. Afskrivningsperioden udgør maksimalt 10 år og er længst for strategisk erhvervede virksomheder med en stærk markedsposition og lang indtjeningsprofil. Den regnskabsmæssige værdi af goodwill vurderes løbende og nedskrives over resultatopgørelsen i de tilfælde, hvor den regnskabsmæssige værdi overstiger de forventede fremtidige nettoindtægter fra den virksomhed eller aktivitet, som goodwill er knyttet til.

ANDRE FINANSIELLE ANLÆGSAKTIVER

Andre værdipapirer og kapitalandele måles til kursværdien på balancedagen, såfremt de er børsnoterede, eller kostpris såfremt de ikke er børsnoterede.

VAREBEHOLDNINGER

Varebeholdninger måles til kostpris ud fra vejede gennemsnitspriser eller nettorealisationværdi, hvis denne er lavere. Nettorealisationværdien for varebeholdninger opgøres til det beløb, som forventes at kunne indbringes ved salg i normal drift med fradrag af salgskostninger. Nettorealisationværdien opgøres under hensyntagen til omsættelighed, ukurans og udvikling i forventet salgspris.

Råvarer og hjælpematerialer måles til kostpris, hvilket omfatter anskaffelsespris med tillæg af hjemtagelsesomkostninger.

TILGODEHAVENDER

Tilgodehavender måles til amortiseret kostpris, hvilket sædvanligvis svarer til nominal værdi. Der nedskrives til imødegåelse af forventede tab til nettorealisationværdien.

IGANGVÆRENDE ARBEJDER FOR FREMMED REGNING

Igangværende arbejder for fremmed regning måles til salgsværdien af det udførte arbejde. Færdiggørelsesgraden opgøres på grundlag af de medgåede direkte og indirekte omkostninger i forhold til de forventede samlede omkostninger.

Værdien af de enkelte igangværende leverancer med fradrag af acontofaktureringer klassificeres som tilgodehavender, såfremt beløbene er positive, og som gæld, såfremt beløbene er negative.

Frdrag for tab opgøres som det samlede forventede tab på entreprisen uanset den faktisk udførte andel.

Forudbetalinger der vedrører det igangværende arbejde, indregnes som forudbetalinger fra kunder under gæld.

ANVENDT REGNSKABSPRAKSIS

PERIODEAFGRÆNSNINGSPOSTER

Periodeafgrænsningsposter indregnet under aktiver, omfatter afholdte omkostninger vedrørende efterfølgende regnskabsår.

LIKVIDER

Likvider omfatter likvide beholdninger.

EGENKAPITAL

Udbyttet, som forventes udbetalt for året, vises som en særskilt post under egenkapitalen. Udbytte indregnes som en forpligtelse på tidspunktet for vedtagelse på generalforsamlingen.

GÆLDSFORPLIGTELSE

Finansielle forpligtelser indregnes ved låneoptagelse til det modtagne provenu efter fradrag af afholdte transaktionsomkostninger. I efterfølgende perioder måles de finansielle forpligtelser til amortiseret kostpris, svarende til den kapitaliserede værdi ved anvendelse af den effektive rente således, at forskellen mellem provenuet og den nominelle værdi indregnes i resultatopgørelsen over låneperioden.

Gæld i øvrigt er målt til amortiseret kostpris svarende til nominel værdi.

SELSKABSSKAT

Årets skat, som består af årets aktuelle skat og forskydning i udskudt skat, indregnes i resultatopgørelsen med den del, der kan henføres til årets resultat, og direkte i egenkapitalen med den del, der kan henføres til posteringer direkte i egenkapitalen.

Aktuelle skatteforpligtelser og tilgodehavende aktuel skat indregnes i balancen som beregnet skat af årets skattepligtige indkomst reguleret for skat af tidligere års skattepligtige indkomster samt for betalte acontoskatter.

Udskudt skat måles efter den balanceorienterede gælds metode af midlertidige forskelle mellem regnskabsmæssig og skattemæssig værdi af aktiver og forpligtelser. I de tilfælde, f.eks. vedrørende aktier, hvor opgørelse af skatteværdien kan foretages efter alternative beskatningsregler, måles udskudt skat på grundlag af den planlagte anvendelse af aktivet henholdsvis afvikling af forpligtelsen.

Udskudte skatteaktiver, herunder skatteværdien af fremførselsberettiget skattemæssigt underskud, måles til den værdi, hvortil aktivet forventes at kunne realiseres, enten ved udligning i skat af fremtidig indtjening eller ved modregning i udskudte skatteforpligtelser inden for samme juridiske skatteenhed. Eventuelle udskudte nettoaktiver måles til nettorealiseringspris.

Udskudt skat måles på grundlag af de skatteregler og skattesatser, der med balancedagens lovgivning vil være gældende, når den udskudte skat forventes udløst som aktuel skat. Ændring i udskudt skat som følge af ændringer i skattesatser indregnes i resultatopgørelsen. For indeværende år er anvendt en skattesats på 22 %.

ANVENDT REGNSKABSPRAKSIS

PENGESTRØMSOPGØRELSE

Pengestrømsopgørelsen viser virksomhedens pengestrømme for året opdelt på drifts-, investerings- og finansieringsaktivitet, årets forskydning i likvider samt selskabets likvider ved årets begyndelse og slutning.

Pengestrøm fra driftsaktiviteten opgøres som årets resultat reguleret for ændring i driftskapitalen og ikke-kontante resultatposter som af- og nedskrivninger og hensatte forpligtelser. Driftskapitalen omfatter omsætningsaktiver minus kortfristede gældsforpligtelser - eksklusive de poster, der indgår i likvider.

Pengestrøm fra investeringsaktiviteten omfatter pengestrømme fra køb og salg af immaterielle, materielle og finansielle anlægsaktiver.

Pengestrøm fra finansieringsaktiviteten omfatter pengestrømme fra optagelse og tilbagebetaling af langfristede gældsforpligtelser samt ind- og udbetalinger til og fra selskabsdeltagerne.

NØGLETAL

De i hoved- og nøgletaloversigten anførte nøgletal er beregnet således:

| | |
|------------------------|----------------------------------|
| | Resultat af primær drift |
| Afkastningsgrad | ----- |
| | Gennemsnitlig investeret kapital |
| | Egenkapital, ultimo x 100 |
| Egenkapitalandel | ----- |
| | Passiver i alt, ultimo |
| | Årets resultat x 100 |
| Egenkapitalforrentning | ----- |
| | Gennemsnitlig egenkapital |

RESULTATOPGØRELSE FOR ÅRET 2024

| Note | Koncern | | Modervirksomhed | |
|--|--------------------|--------------------|------------------------|------------------|
| | 2024 | 2023 | 2024 | 2023 |
| | Kr. | Kr. | Kr. | Kr. |
| 1 Nettoomsætning | 749.321.788 | 740.820.592 | 0 | 169.715 |
| Vareforbrug | -570.147.851 | -572.548.579 | 0 | -149.123 |
| Andre driftsindtægter | 3.705.291 | 1.290.130 | 0 | 0 |
| Andre eksterne omkostninger | -28.737.789 | -28.146.520 | -71.570 | -109.082 |
| BRUTTOFORTJENESTE / TAB | 154.141.439 | 141.415.624 | -71.570 | -88.490 |
| 2 Personaleomkostninger | -142.692.088 | -123.802.734 | 0 | 0 |
| Afskrivninger | -11.650.667 | -6.496.411 | 0 | 0 |
| Dagsværdiregulering af investeringsejendomme | 0 | 650.000 | 0 | 650.000 |
| RESULTAT FØR FINANSIERING M.V. | -201.316 | 11.766.479 | -71.570 | 561.510 |
| Resultat af kapitalandele i tilknyttede virksomheder | 0 | 0 | -387 | -176 |
| Resultat af kapitalandele i kapitalinteresser..... | -482.698 | 891.224 | 0 | 0 |
| 3 Finansielle indtægter | 1.317.065 | 1.403.265 | 5.447.634 | 4.873.814 |
| 4 Finansielle omkostninger | -2.763.356 | -2.614.298 | -131.728 | -183.612 |
| RESULTAT FØR SKAT | -2.130.305 | 11.446.670 | 5.243.949 | 5.251.536 |
| 5 Skat af ordinært resultat | -838.861 | -3.278.334 | -1.217.986 | -1.093.646 |
| ÅRETS RESULTAT | -2.969.167 | 8.168.336 | 4.025.962 | 4.157.890 |
| MINORITETSINTERESSERS | | | | |
| ANDEL AF ÅRETS RESULTAT..... | 4.995.342 | 1.316.001 | | |
| KONCERNENS ANDEL AF ÅRETS RESULTAT..... | 2.026.175 | 9.484.337 | | |
| Forslag til resultatdisponering: | | | | |
| Ekstraordinært udbytte for regnskabsåret | | | 0 | 0 |
| Udbytte for regnskabsåret | | | 67.500 | 61.000 |
| Overført nettoopskrivning efter indre værdis metode | | | 0 | 0 |
| Overført overskud | | | 3.958.462 | 4.096.890 |
| Disponeret i alt | | | 4.025.962 | 4.157.890 |

BALANCE PR. 31. DECEMBER 2024**AKTIVER**

| <u>Note</u> | <u>Koncern</u> | | <u>Modervirksomhed</u> | |
|---|---------------------------|---------------------------|---------------------------|---------------------------|
| | 2024 Kr. | 2023 Kr. | 2024 Kr. | 2023 Kr. |
| ANLÆGSAKTIVER: | | | | |
| 6 IMATERIELLE ANLÆGSAKTIVER: | | | | |
| Udviklingsomkostninger | 6.961.674 | 180.000 | 0 | 0 |
| Erhvervede immaterielle anlægsaktiver | 1.706.373 | 2.517.776 | 0 | 0 |
| Goodwill | 38.699.874 | 34.737.707 | 0 | 0 |
| | <u>47.367.921</u> | <u>37.435.483</u> | <u>0</u> | <u>0</u> |
| MATERIELLE ANLÆGSAKTIVER: | | | | |
| 7 Investeringsejendomme | 0 | 0 | 0 | 0 |
| 8 Andre investeringsaktiver | 91.875 | 91.875 | 91.875 | 91.875 |
| 9 Driftsmateriel og inventar | 7.198.270 | 3.632.844 | 0 | 0 |
| | <u>7.290.145</u> | <u>3.724.719</u> | <u>91.875</u> | <u>91.875</u> |
| FINANSIELLE ANLÆGSAKTIVER: | | | | |
| 10 Kapitalandele i tilknyttede virksomheder | 0 | 0 | 0 | 0 |
| 11 Tilgodehavender hos tilknyttede virksomheder | 0 | 0 | 117.140.527 | 120.931.672 |
| 12 Kapitalinteresser | 25.562.725 | 23.611.924 | 0 | 0 |
| Andre kapitalandele | 3.651.000 | 1.001.000 | 0 | 0 |
| Andre tilgodehavender | 0 | 0 | 0 | 0 |
| Deposita | 1.327.730 | 1.237.491 | 0 | 0 |
| | <u>30.541.455</u> | <u>25.850.415</u> | <u>117.140.527</u> | <u>120.931.672</u> |
| ANLÆGSAKTIVER I ALT | <u>85.199.521</u> | <u>67.010.617</u> | <u>117.232.402</u> | <u>121.023.547</u> |
| VAREBEHOLDNINGER: | | | | |
| Fremstillede varer og handelsvarer | 541.361 | 140.000 | 0 | 0 |
| OMSÆTNINGSAKTIVER: | | | | |
| TILGODEHAVENDER: | | | | |
| Tilgodehavender fra salg og tjenesteydelser | 153.466.814 | 146.968.711 | 0 | 0 |
| 13 Igangværende arbejder for fremmed regning | 337.589 | 98.563 | 0 | 0 |
| Tilgodehavende hos tilknyttede virksomheder | 0 | 0 | 5.038.660 | 748.026 |
| Tilgodehavende selskabsskat | 1.848.000 | 0 | 411.280 | 0 |
| Andre tilgodehavender | 22.543.263 | 14.120.642 | 14.296.047 | 8.535.930 |
| 14 Periodeafgrænsningsposter | 5.941.186 | 2.870.624 | 0 | 0 |
| 15 Skatteaktiv | 0 | 462.154 | 7.777 | 7.777 |
| | <u>184.136.852</u> | <u>164.520.695</u> | <u>19.753.764</u> | <u>9.291.733</u> |
| LIKVIDE BEHOLDNINGER | <u>20.096.591</u> | <u>10.006.689</u> | <u>374.631</u> | <u>1.073.993</u> |
| OMSÆTNINGSAKTIVER I ALT | <u>204.774.804</u> | <u>174.667.383</u> | <u>20.128.394</u> | <u>10.365.726</u> |
| AKTIVER I ALT | <u>289.974.324</u> | <u>241.678.000</u> | <u>137.360.796</u> | <u>131.389.273</u> |

BALANCE PR. 31. DECEMBER 2024**PASSIVER**

| <u>Note</u> | <u>Koncern</u> | | <u>Modervirksomhed</u> | |
|--|--------------------|--------------------|------------------------|--------------------|
| | 2024 Kr. | 2023 Kr. | 2024 Kr. | 2023 Kr. |
| EGENKAPITAL: | | | | |
| Anpartskapital | 250.000 | 250.000 | 250.000 | 250.000 |
| Reserve for udviklingsomkostninger | 297.000 | 140.400 | 0 | 0 |
| Overført resultat | 83.257.313 | 71.574.212 | 125.175.563 | 121.217.101 |
| Forslag til udbytte | 67.500 | 61.000 | 67.500 | 61.000 |
| | <u>83.871.813</u> | <u>72.025.612</u> | | |
| MINORITETSINTERESSER | <u>3.528.846</u> | <u>9.097.821</u> | | |
| EGENKAPITAL I ALT | <u>87.400.659</u> | <u>81.123.433</u> | <u>125.493.063</u> | <u>121.528.101</u> |
| HENSÆTTELSER: | | | | |
| 10 Hensættelser til kapitalandele i tilknyttede virksomheder | 0 | 0 | 264 | 64 |
| 15 Udskudt skat | 126.873 | 0 | 0 | 0 |
| | <u>126.873</u> | <u>0</u> | <u>264</u> | <u>64</u> |
| 16 LANGFRISTEDE GÆLDSFORPLIGTELSE: | | | | |
| Prioritetsgæld | 0 | 0 | 0 | 0 |
| Gæld til kreditinstitutter | 14.565.878 | 5.000.000 | 0 | 0 |
| Anden langfristet gæld | 0 | 0 | 0 | 0 |
| | <u>14.565.878</u> | <u>5.000.000</u> | <u>0</u> | <u>0</u> |
| KORTFRISTEDE GÆLDSFORPLIGTELSE: | | | | |
| 16 Kortfristede del af langfristede gældsforpligtelser | 14.216.689 | 2.170.948 | 0 | 0 |
| Modtagne forudbetalinger fra kunder | 1.998.546 | 2.161.622 | 0 | 0 |
| Gæld til kreditinstitutter | 25.006.291 | 38.804.126 | 0 | 0 |
| Leverandører af varer og tjenesteydelser..... | 113.116.724 | 84.575.526 | 0 | 0 |
| Gæld til tilknyttede virksomheder | 0 | 0 | 10.284.862 | 7.987.891 |
| Selskabsskat | 0 | 1.810.777 | 0 | 302.218 |
| Anden gæld | 33.542.664 | 26.031.568 | 1.582.606 | 1.570.998 |
| | <u>202.446.792</u> | <u>160.554.567</u> | <u>11.867.468</u> | <u>9.861.108</u> |
| GÆLDSFORPLIGTELSE I ALT | <u>202.446.792</u> | <u>160.554.567</u> | <u>11.867.468</u> | <u>9.861.108</u> |
| PASSIVER I ALT | <u>289.974.324</u> | <u>241.678.000</u> | <u>137.360.796</u> | <u>131.389.273</u> |
| 17 HONORAR TIL GENERALFORSAMLINGSVALGTE REVISORER | | | | |
| 18 EVENTUALFORPLIGTELSE | | | | |
| 19 NÆRTSTÅENDE PARTER | | | | |
| 20 BEGIVENHEDER EFTER REGNSKABSÅRETS AFSLUTNING | | | | |
| 21 FORSLAG TIL RESULTATDISPONERING | | | | |

PENGESTRØMSOPGØRELSE

| | <u>Koncern</u> | |
|--|--------------------|--------------------|
| | 2024 | 2023 |
| Årets resultat | -2.969.167 | 8.168.336 |
| Regulering af skatter | 838.861 | 3.278.334 |
| Regulering af kapitalandele | 482.698 | -891.224 |
| Reguleringer af udbytte fra kapitalinteresser | 300.000 | 0 |
| Af- og nedskrivninger | 11.650.667 | 6.496.411 |
| Betalt selskabsskat | -3.404.777 | -5.762.282 |
| | <u>6.898.283</u> | <u>11.289.575</u> |
| Ændring, varebeholdning | -401.361 | -140.000 |
| Ændring, tilgodehavender | -10.977.045 | -8.548.684 |
| Ændring i leverandørgæld og anden gæld | <u>35.889.218</u> | <u>-31.757.145</u> |
| PENGESTRØMME FRA DRIFTSAKTIVITET | <u>31.409.095</u> | <u>-29.156.255</u> |
| PENGESTRØMME FRA INVESTERINGSAKTIVITET: | | |
| Køb af finansielle anlægsaktiver | -2.250.000 | 0 |
| Køb af immaterielle anlægsaktiver | -9.684.586 | -23.613.468 |
| Salg af materielle anlægsaktiver | 0 | 4.650.000 |
| Køb af materielle anlægsaktiver | <u>-10.412.840</u> | <u>-2.402.595</u> |
| PENGESTRØMME FRA INVESTERINGSAKTIVITET | <u>-22.347.426</u> | <u>-21.366.063</u> |
| PENGESTRØMME FRA FINANSIERINGSAKTIVITET: | | |
| Optagelse af langfristede gæld, netto | 12.045.741 | -1.694.514 |
| Udbetalt udbytte | -61.000 | -58.900 |
| Optagelse af gæld hos tilknyttede virksomheder | <u>0</u> | <u>0</u> |
| PENGESTRØMME FRA FINANSIERINGSAKTIVITET | <u>11.984.741</u> | <u>-1.753.414</u> |
| Samlet likviditetsvirkning | 21.046.410 | -52.275.732 |
| Tilgang af likvider ved etablering af koncernforhold | 2.790.060 | 0 |
| Valutakursregulering af likvider primo | 51.266 | 59.248 |
| Likviditet primo | <u>-28.797.437</u> | <u>23.419.047</u> |
| LIKVIDITET ULTIMO | <u>-4.909.701</u> | <u>-28.797.437</u> |

Likviditeten er defineret som summen af likvide beholdninger fratrukket træk på kassekreditter.

EGENKAPITALOPGØRELSE

| | <u>Modervirksomhed</u> | | | | Saldo ultimo |
|--|------------------------|--------------------------|---------------------|---|--------------------|
| | Saldo primo | Valutakurs regulering | Udbetalt udbytte | Forslag til re- sultatdispo- nering | |
| EGENKAPITAL: | | | | | |
| Anpartskapital | 250.000 | 0 | 0 | 0 | 250.000 |
| Reserve for nettoopskrivning efter den indre værdi metode | 0 | 0 | 0 | 0 | 0 |
| Overført resultat | 121.217.101 | 0 | 0 | 3.958.462 | 125.175.563 |
| Udloddet udbytte | 61.000 | 0 | -61.000 | 67.500 | 67.500 |
| | <u>121.528.101</u> | <u>0</u> | <u>-61.000</u> | <u>4.025.962</u> | <u>125.493.063</u> |

Anpartskapitalen er fordelt i anparter a 1.000 kr. og multipla heraf.

Koncern

| | <u>Koncern</u> | | | |
|--|-------------------|---------------------|---|-------------------|
| | Saldo primo | Udbetalt udbytte | Forslag til re- sultatdispo- nering | Saldo ultimo |
| Anpartskapital | 250.000 | 0 | 0 | 250.000 |
| Reserve for udviklingsomkostninger | 140.400 | 0 | 156.600 | 297.000 |
| Overført resultat | 71.574.212 | 0 | 11.683.101 | 83.257.313 |
| Minoritetsinteresse | 9.097.821 | 0 | -5.568.975 | 3.528.846 |
| Udloddet udbytte | 61.000 | -61.000 | 67.500 | 67.500 |
| | <u>81.123.433</u> | <u>-61.000</u> | <u>6.338.225</u> | <u>87.400.659</u> |

NOTER TIL RESULTATOPGØRELSEN

| Note | Koncern | | Modervirksomhed | |
|---|--------------------|--------------------|------------------------|------------------|
| | 2024 | 2023 | 2024 | 2023 |
| | Kr. | Kr. | Kr. | Kr. |
| 1 NETTEOOMSÆTNING: | | | | |
| Af den totale nettoomsætning udgør 65 % (2023: 74 %) omsætning i Danmark og 35 % (2023: 26 %) omsætning til udlandet. | | | | |
| Aktiviteter: | | | | |
| Konsulentbistand | 712.344.260 | 708.579.356 | 0 | 0 |
| Øvrige omsætning | 36.977.528 | 32.241.236 | 0 | 169.715 |
| | <u>749.321.788</u> | <u>740.820.592</u> | <u>0</u> | <u>169.715</u> |
| 2 PERSONALEOMKOSTNINGER: | | | | |
| Lønninger og gager | 124.761.560 | 108.707.950 | 0 | 0 |
| Pensioner..... | 10.216.238 | 8.307.588 | 0 | 0 |
| Andre omkostninger til socialsikring | 7.714.290 | 6.787.196 | 0 | 0 |
| | <u>142.692.088</u> | <u>123.802.734</u> | <u>0</u> | <u>0</u> |
| Gennemsnitligt antal fuldtidsbeskæftigede | <u>193</u> | <u>188</u> | <u>0</u> | <u>0</u> |
| Der udbetales ikke vederlag til moderselskabets ledelse. | | | | |
| Med henvisning til Årsregnskabslovens § 98 b stk. 3 nr. 2 oplyses der ikke om vederlag til selskabets bestyrelse. | | | | |
| 3 FINANSIELLE INDTÆGTER: | | | | |
| Renteindtægter tilknyttede virksomheder..... | 0 | 0 | 5.091.193 | 4.715.567 |
| Øvrige finansielle indtægter | 1.317.065 | 1.403.265 | 356.441 | 158.247 |
| | <u>1.317.065</u> | <u>1.403.265</u> | <u>5.447.634</u> | <u>4.873.814</u> |
| 4 FINANSIELLE OMKOSTNINGER: | | | | |
| Øvrige finansielle omkostninger | <u>2.763.356</u> | <u>2.614.298</u> | <u>131.728</u> | <u>183.612</u> |
| | <u>2.763.356</u> | <u>2.614.298</u> | <u>131.728</u> | <u>183.612</u> |
| 5 SKAT AF ÅRETS RESULTAT: | | | | |
| Skat af ordinært resultat | 0 | 3.548.291 | 1.217.986 | 1.340.220 |
| Årets ændring i udskudt skat | 838.861 | -269.957 | 0 | -246.574 |
| | <u>838.861</u> | <u>3.278.334</u> | <u>1.217.986</u> | <u>1.093.646</u> |

NOTER TIL BALANCEN

| | <u>Koncern</u> | | <u>Modervirksomhed</u> | |
|-------------------------------------|-------------------------------|-------------------------------|-------------------------------|-------------------------------|
| | 2024 Kr. | 2023 Kr. | 2024 Kr. | 2023 Kr. |
| 6 IMATERIELLE ANLÆGSAKTIVER: | | | | |
| | Udviklingsomkostninger | Udviklingsomkostninger | Udviklingsomkostninger | Udviklingsomkostninger |
| Anskaffelsessum primo | 180.000 | 0 | 0 | 0 |
| Årets tilgang | 6.781.674 | 180.000 | 0 | 0 |
| Anskaffelsessum ultimo | 6.961.674 | 180.000 | 0 | 0 |

Udviklingsomkostningerne dækker løn brugt til at sikre og vedligeholde fremtidig indtjening, og afskrives over 3-10 år.

Ledelsen har i forbindelse med regnskabsudarbejdelsen vurderet den bogførte værdi af udviklingsomkostningerne og har i forbindelse hermed ikke konstateret indikation på nedskrivningsbehov i forhold til den regnskabsmæssige værdi pr. 31. december 2024.

| | Erhvervede immaterielle anlægsaktiver | Erhvervede immaterielle anlægsaktiver | Erhvervede immaterielle anlægsaktiver | Erhvervede immaterielle anlægsaktiver |
|---|--|--|--|--|
| Anskaffelsessum primo | 6.667.232 | 4.277.211 | 0 | 0 |
| Årets tilgang | 268.739 | 2.390.021 | 0 | 0 |
| Anskaffelsessum ultimo | 6.935.971 | 6.667.232 | 0 | 0 |
| Af- og nedskrivninger primo | -4.149.456 | -3.462.626 | 0 | 0 |
| Årets afskrivninger | -1.080.142 | -686.830 | 0 | 0 |
| Af- og nedskrivninger ultimo | -5.229.598 | -4.149.456 | 0 | 0 |
| BOGFØRT VÆRDI ULTIMO | 1.706.373 | 2.517.776 | 0 | 0 |
| | Goodwill | Goodwill | Goodwill | Goodwill |
| Anskaffelsessum primo | 50.213.982 | 27.974.727 | 0 | 0 |
| Korrektion til primo | -7.500 | -232.898 | 0 | 0 |
| Årets tilgang | 9.415.847 | 21.223.447 | 0 | 0 |
| Årets afgang | 0 | 0 | 0 | 0 |
| Anskaffelsessum ultimo | 59.622.329 | 48.965.277 | 0 | 0 |
| Af- og nedskrivninger primo | -14.227.571 | -9.930.517 | 0 | 0 |
| Korrektion til primo | 0 | -66.258 | 0 | 0 |
| Årets afgang | 0 | 0 | 0 | 0 |
| Årets afskrivninger | -6.694.884 | -4.230.795 | 0 | 0 |
| Af- og nedskrivninger ultimo | -20.922.455 | -14.227.570 | 0 | 0 |
| BOGFØRT VÆRDI ULTIMO | 38.699.874 | 34.737.707 | 0 | 0 |

NOTER TIL BALANCEN

| 7 MATERIELLE ANLÆGSAKTIVER: | Investerings- ejendomme | Investerings- ejendomme | Investerings- ejendomme | Investerings- ejendomme |
|---|--------------------------------|--------------------------------|--------------------------------|--------------------------------|
| Anskaffelsessum primo | 0 | 2.980.872 | 0 | 2.980.872 |
| Årets afgang | 0 | -2.980.872 | 0 | -2.980.872 |
| Anskaffelsessum ultimo | 0 | 0 | 0 | 0 |
| Dagsværdiregulering primo | 0 | 1.019.128 | 0 | 1.019.128 |
| Årets værdiregulering | 0 | -1.019.128 | 0 | -1.019.128 |
| Af- og nedskrivninger ultimo | 0 | 0 | 0 | 0 |
| BOGFØRT VÆRDI ULTIMO | 0 | 0 | 0 | 0 |
| 8 MATERIELLE ANLÆGSAKTIVER: | Andre investe- ringsaktiver | Andre investe- ringsaktiver | Andre investe- ringsaktiver | Andre investe- ringsaktiver |
| Anskaffelsessum primo | 91.875 | 91.875 | 91.875 | 91.875 |
| Årets tilgang | 0 | 0 | 0 | 0 |
| Anskaffelsessum ultimo | 91.875 | 91.875 | 91.875 | 91.875 |
| Af- og nedskrivninger primo | 0 | 0 | 0 | 0 |
| Årets afskrivninger | 0 | 0 | 0 | 0 |
| Af- og nedskrivninger ultimo | 0 | 0 | 0 | 0 |
| BOGFØRT VÆRDI ULTIMO | 91.875 | 91.875 | 91.875 | 91.875 |
| 9 MATERIELLE ANLÆGSAKTIVER: | Driftsmateriel og inventar | Driftsmateriel og inventar | Driftsmateriel og inventar | Driftsmateriel og inventar |
| Anskaffelsessum primo | 13.438.187 | 11.034.832 | 0 | 0 |
| Regulering til primo, grundet ændret valutakurs | 1 | 760 | 0 | 0 |
| Tilgang ved koncernetablering | 941.689 | 0 | 0 | 0 |
| Årets tilgang | 10.412.840 | 2.402.595 | 0 | 0 |
| Anskaffelsessum ultimo | 24.792.717 | 13.438.187 | 0 | 0 |
| Af- og nedskrivninger primo | 9.805.343 | 8.223.265 | 0 | 0 |
| Regulering til primo, grundet ændret valutakurs | 7.817 | 643 | 0 | 0 |
| Tilgang ved koncernetablering | 890.635 | 0 | 0 | 0 |
| Årets afskrivninger | 6.890.652 | 1.581.435 | 0 | 0 |
| Af- og nedskrivninger ultimo | 17.594.447 | 9.805.343 | 0 | 0 |
| BOGFØRT VÆRDI ULTIMO | 7.198.270 | 3.632.844 | 0 | 0 |

NOTER TIL BALANCEN

| | <u>Koncern</u> | | <u>Modervirksomhed</u> | |
|--|---|---|---|---|
| | 2024 Kr. | 2023 Kr. | 2024 Kr. | 2023 Kr. |
| 10 FINANSIELLE ANLÆGSAKTIVER: | Kapitalandele i tilknyttede virksomheder | Kapitalandele i tilknyttede virksomheder | Kapitalandele i tilknyttede virksomheder | Kapitalandele i tilknyttede virksomheder |
| Kostpris, primo | 0 | 0 | 101 | 1 |
| Kostpris, årets tilgang | 0 | 0 | 188 | 100 |
| | <u>0</u> | <u>0</u> | <u>289</u> | <u>101</u> |
| Op- og nedskrivninger primo | 0 | 0 | -165 | 11 |
| Op- og nedskrivninger, årets værdiregulering | 0 | 0 | -387 | -176 |
| | <u>0</u> | <u>0</u> | <u>-552</u> | <u>-165</u> |
| Regnskabsmæssig værdi | <u>0</u> | <u>0</u> | <u>-264</u> | <u>-64</u> |

KAPITALANDELE I TILKNYTTETDE VIRKSOMHEDER OMFATTER:

| | Resultat | Egenkapital | Hjemsted | Ejerandel |
|-----------------------|-----------------|--------------------|-----------------|------------------|
| Epico Group ApS | -15.498.930 | -10.543.206 | København K | 0,0025 % |

JM Hansen Holding ApS ejer 100 % af stemmerettighederne i Epico Group ApS.

| 11 FINANSIELLE ANLÆGSAKTIVER: | Tilgodehavender hos tilknyttede virksomheder | Tilgodehavender hos tilknyttede virksomheder | Tilgodehavender hos tilknyttede virksomheder | Tilgodehavender hos tilknyttede virksomheder |
|--------------------------------------|---|---|---|---|
| Kostpris, primo | 0 | 0 | 120.931.672 | 120.728.325 |
| Kostpris, årets afgang | 0 | 0 | -3.791.145 | 203.347 |
| | <u>0</u> | <u>0</u> | <u>117.140.527</u> | <u>120.931.672</u> |
| Regnskabsmæssig værdi | <u>0</u> | <u>0</u> | <u>117.140.527</u> | <u>120.931.672</u> |

NOTER TIL BALANCEN

| | <u>Koncern</u> | | <u>Modervirksomhed</u> | |
|---|-------------------|--------------------|------------------------|-------------------|
| | 2024 Kr. | 2023 Kr. | 2024 Kr. | 2023 Kr. |
| 12 FINANSIELLE ANLÆGSAKTIVER: | Kapital- | Kapital- | Kapital- | Kapital- |
| | interesser | interesser | interesser | interesser |
| Kostpris primo | 8.902.153 | 8.902.153 | 0 | 0 |
| Kostpris, årets tilgang | 2.250.000 | 0 | 0 | 0 |
| Kostpris, afgang | 0 | 0 | 0 | 0 |
| | <u>11.152.153</u> | <u>8.902.153</u> | <u>0</u> | <u>0</u> |
| Op- og nedskrivninger primo | 14.709.771 | 13.335.048 | 0 | 0 |
| Op- og nedskrivninger, afgang | 0 | 0 | 0 | 0 |
| Op- og nedskrivninger, årets værdiregulering | 801 | 1.374.723 | 0 | 0 |
| Årets udlodning af udbytte | -300.000 | 0 | 0 | 0 |
| | <u>14.410.572</u> | <u>14.709.771</u> | <u>0</u> | <u>0</u> |
| Regnskabsmæssig værdi | <u>25.562.725</u> | <u>23.611.924</u> | <u>0</u> | <u>0</u> |
| Resterende positiv forskelsbeløb der indgår i ovenstående regnskabsmæssig værdi | <u>1.697.143</u> | <u>2.036.571</u> | <u>0</u> | <u>0</u> |
| KAPITALINTERESSER OMFATTER: | Resultat | Egenkapital | Hjemsted | Ejerandel |
| EV Bolig Erhverv A/S | 2.583 | 5.305.951 | Slagelse | 27,00% |
| EW Ejendomme A/S | 920.092 | 29.224.783 | Slagelse | 33,33% |
| Inside Nordic Holding ApS | -34.533 | 121.718 | Roskilde | 33,33% |
| Ejendomsselskabet Nyhus A/S | 766.954 | 19.371.743 | Slagelse | 50,00% |
| REM A/S | 149.043 | 6.638.779 | Slagelse | 50,00% |
| Søborg Køl ApS | -1.463.909 | -886.132 | Brøndby | 40,00% |
| 13 IGANGVÆRENDE ARBEJDER FOR FREMMED REGNING: | | | | |
| Salgsværdi af udførte arbejder | <u>337.589</u> | <u>98.563</u> | <u>0</u> | <u>0</u> |
| Der er indregnet således i balancen: | | | | |
| Igangværende arbejder for fremmed regning under aktiver | <u>337.589</u> | <u>98.563</u> | <u>0</u> | <u>0</u> |

14 PERIODEAFGRÆNSNINGSPOSTER:

Periodeafgrænsningsposter omfatter forudbetalte driftsomkostninger mv. for næste regnskabsår.

NOTER TIL BALANCEN

| | <u>Koncern</u> | | <u>Modervirksomhed</u> | |
|--------------------------------------|-----------------|----------------|------------------------|--------------|
| | Kr. 2024 | Kr. 2023 | Kr. 2024 | Kr. 2023 |
| 15 SKATTEAKTIV/UDSKUDT SKAT: | | | | |
| Udskudt skat primo | 462.154 | 1.389.693 | 7.777 | -238.797 |
| Årets øvrige regulering | 249.834 | -1.197.496 | 0 | 0 |
| Indregnet i resultatopgørelsen | -838.861 | 269.957 | 0 | 246.574 |
| | <u>-126.873</u> | <u>462.154</u> | <u>7.777</u> | <u>7.777</u> |

Udskudt skat kan henføres til immaterielle og materielle anlægsaktiver, debitorer og langfristede gældsforpligtelser. Ledelsen forventer at skatteaktivet kan udnyttes inden for 3 - 5 år.

16 LANGFRISTEDE GÆLDSFORPLIGTELSE: (koncern)

| | Gæld i alt | Afdrag næste år | Langfristet andel | Restgæld efter 5 år |
|----------------------------------|-------------------|--------------------|----------------------|------------------------|
| Gæld til kreditinstitutter | 22.715.446 | 8.149.568 | 14.565.878 | 8.206.342 |
| | <u>22.715.446</u> | <u>8.149.568</u> | <u>14.565.878</u> | <u>8.206.342</u> |

| | <u>Koncern</u> | | <u>Modervirksomhed</u> | |
|---|----------------|---------------|------------------------|---------------|
| | Kr. 2024 | Kr. 2023 | Kr. 2024 | Kr. 2023 |
| 17 HONORAR TIL GENERALFORSAMLINGSVALGTE REVISOR: | | | | |
| Samlet honorar til Revisionsfirmaet Edelbo, Statsautoriseret Revisionspartnerselskab | <u>96.900</u> | <u>73.000</u> | <u>44.500</u> | <u>51.250</u> |
| Honorar vedrørende lovpligtig revision | 96.900 | 65.000 | | |
| Andre ydelser | 0 | 8.000 | | |
| | <u>96.900</u> | <u>73.000</u> | | |

18 EVENTUALFORPLIGTELSE:

Til sikkerhed for mellemværende med Danske Bank henligger virksomhedspant på 27.000 t.kr. i EPICO-IT A/S' simple fordringer, Den bogførte værdi udgør pr. 31. december 2024 i alt 116.558 t.kr.

Til sikkerhed for mellemværende med Vestjysk Bank henligger virksomhedspant på 16.000 t.kr. i SAC-IT A/S' simple fordringer, varelagre, driftsinventar og -materiel og immaterielle rettigheder. De bogførte værdier udgør pr. 31. december 2024 i alt 30.424 t.kr.

SAC-IT A/S har for branchen sædvanlige garantiforpligtelser for solgte fysiske produkter.

Koncernen har leje- og leasingforpligtelser til en samlet forpligtelse pr. 31. december 2024 på 5.105 t.kr.

NOTER TIL BALANCEN

Moderselskabet JM Hansen Holding ApS er sambeskattet med EPICO-IT A/S, Epico Group ApS, SAC-IT Holding ApS, SAC-IT A/S, Vadasys ApS, Jysk IT Partner ApS, Venfex ApS og Epico Solution ApS og hæfter solidarisk og ubegrænset med disse selskaber for danske selskabsskatter samt dansk kildeskat på renter, royalties og udbytter for alle tilknyttede danske selskaber i koncernen. Eventuelle senere korrektioner af den skattepligtige sambeskatningsindkomst eller kildeskatter vil kunne medføre, at selskabets hæftelser udgør et større beløb.

Det samlede beløb for skyldig selskabsskat i koncernen udgør 0 t.kr.

19 NÆRTSTÅENDE PARTER:

JM Hansen Holding ApS' nærtstående parter omfatter følgende:

BESTEMMENDE INDFLYDELSE:

Jens Morten Hansen, Västergatan 25 Lgh 1303, 211 21 Malmö, Sverige.

EPICO-IT A/S, EPICO AB, EPICO AS, Epico Group ApS, Epico-It Poland Sp. z o.o., SAC-IT Holding ApS, SAC-IT A/S, Vadasys ApS, Jysk IT Partner ApS, Venfex ApS, Epico Solution ApS, Dynamment Group AB, Dynamment AB og Stordatobolaget AB nærtstående parter omfatter følgende:

BESTEMMENDE INDFLYDELSE:

Jens Morten Hansen, Västergatan 25 Lgh 1303, 211 21 Malmö, Sverige.

ØVRIGE NÆRTSTÅENDE PARTER:

Direktion og bestyrelse.

TRANSAKTIONER MED NÆRTSTÅENDE PARTER:

Virksomheden oplyser kun om transaktioner med nærtstående parter, der ikke er gennemført på normale markedsvilkår, jf. lovens § 98 c, stk. 6. Alle transaktioner er gennemført på normale markedsvilkår.

20 BEGIVENHEDER EFTER REGNSKABSÅRETS AFSLUTNING:

Der er efter regnskabsårets afslutning ikke indtruffet begivenheder af væsentlig betydning for årsregnskabet for 2024.

21 FORSLAG TIL RESULTATDISPONERING:

| | <u>Modervirksomhed</u> | |
|---------------------------------|------------------------|------------------|
| | 2024 Kr. | 2023 Kr. |
| Udbytte for regnskabsåret | 67.500 | 61.000 |
| Overført overskud | <u>3.958.462</u> | <u>4.096.890</u> |
| Disponeret i alt | <u>4.025.962</u> | <u>4.157.890</u> |

PENNEO

Underskrifterne i dette dokument er juridisk bindende. Dokumentet er underskrevet via Penneo™ sikker digital underskrift. Underskrivernes identiteter er blevet registreret, og informationerne er listet herunder.

“Med min underskrift bekræfter jeg indholdet og alle datoer i dette dokument.”

Jens Morten Hansen

Bestyrelsesmedlem

Serienummer: facd069c-a377-4c14-8ef6-286b2c20c5c5

IP: 217.74.xxx.xxx

2025-07-09 10:32:08 UTC



Jens Oscar Kristoffersen

Direktør

Serienummer: 67397be6-d5ef-4df2-8a0f-c7cce0d62c39

IP: 89.233.xxx.xxx

2025-07-09 10:38:26 UTC



Michael Jensby Jakobsen

REVISIONSFIRMAET EDELBO STATSATORISERET

REVISIONSPARTNERSELSKAB CVR: 35486178

Statsautoriseret revisor

På vegne af: RevisionsFirmaet Edelbo, Statsautoriser...

Serienummer: 08e86bb3-5e46-432b-9239-e685774b4fc9

IP: 85.27.xxx.xxx

2025-07-09 10:42:30 UTC



Jens Oscar Kristoffersen

Dirigent

Serienummer: 67397be6-d5ef-4df2-8a0f-c7cce0d62c39

IP: 89.233.xxx.xxx

2025-07-09 11:06:57 UTC



Dette dokument er underskrevet digitalt via [Penneo.com](https://penneo.com). De underskrevne data er valideret vha. den matematiske hashværdi af det originale dokument. Alle kryptografiske beviser er indlejret i denne PDF for validering i fremtiden.

Dette dokument er forseglet med et kvalificeret elektronisk segl. For mere information om Penneos kvalificerede tillidstjenester, se <https://eutl.penneo.com>.

Sådan kan du verificere, at dokumentet er originalt

Når du åbner dokumentet i Adobe Reader, kan du se, at det er certificeret af **Penneo A/S**. Dette beviser, at indholdet af dokumentet er uændret siden underskriftstidspunktet. Bevis for de individuelle underskrivers digitale underskrifter er vedhæftet dokumentet.

Du kan verificere de kryptografiske beviser vha. Penneos validator, <https://penneo.com/validator>, eller andre valideringstjenester for digitale underskrifter.