

Holbæk Forsyning Holding A/S

Årsrapport 2013

Til Erhvervsstyrelsen

Årsrapporten er fremlagt og godkendt på selskabets ordinære generalforsamling

den 14.05 2014

Søren Mørst
dirigent

Indhold

Ledespåtegning	2
Den uafhængige revisors erklæringer	3
Ledelsesberetning	5
Selskabsoplysninger	5
Hoved- og nøgletal for koncernen	6
Beretning	7
Koncern- og årsregnskab 1. januar – 31. december	14
Anvendt regnskabspraksis	14
Resultatopgørelse	21
Balance	22
Egenkapitalopgørelse	24
Pengestrømsopgørelse	25
Noter	26

Ledelsespåtegning

Bestyrelse og direktion har dags dato behandlet og godkendt årsrapporten for regnskabsåret 1. januar – 31. december 2013 for Holbæk Forsyning Holding A/S.

Årsrapporten er aflagt i overensstemmelse med årsregnskabsloven.

Det er vores opfattelse, at koncernregnskabet og årsregnskabet giver et retvisende billede af koncernens og selskabets aktiver, passiver og finansielle stilling pr. 31. december 2013 samt af resultatet af koncernens aktiviteter og koncernens pengestrømme for regnskabsåret 1. januar – 31. december 2013.

Det er endvidere vores opfattelse, at ledelsesberetningen indeholder en retvisende redegørelse for udviklingen i koncernens og selskabets aktiviteter og økonomiske forhold, årets resultat og af koncernens og selskabets finansielle stilling.

Der er væsentlig usikkerhed vedrørende fastsættelse af de skattemæssige indgangsværdier på Holbæk Vand A/S og Holbæk Spildevand A/S' materielle anlægsaktiver, og den deraf afledte effekt på udskudt og betalbar skat. Der henvises til note 1 herom.

Årsrapporten indstilles til generalforsamlingens godkendelse.

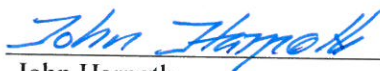
Holbæk, den 5. maj 2014

Direktion:



Susan Münster

Bestyrelse:



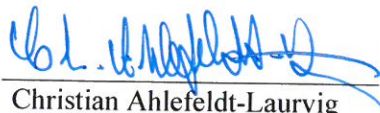
John Harpøth
formand



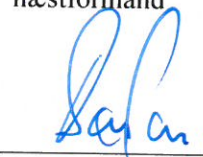
Steen Klink Pedersen
næstformand



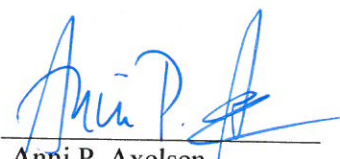
Mogens Jensen



Christian Ahlefeldt-Laurvig



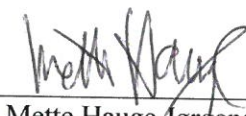
Søren Jensen



Anni P. Axelsen
medarbejderrepræsentant



Leif Ordrup Pedersen
medarbejderrepræsentant



Mette Hauge Jørgensen
medarbejderrepræsentant

Den uafhængige revisors erklæringer

Til kapitalejeren i Holbæk Forsyning Holding A/S

Påtegning på koncernregnskabet og årsregnskabet

Vi har revideret koncernregnskabet og årsregnskabet for Holbæk Forsyning Holding A/S for regnskabsåret 1. januar – 31. december 2013. Koncernregnskabet og årsregnskabet omfatter anvendt regnskabspraksis, resultatopgørelse, balance, egenkapitalopgørelse og noter for såvel koncernen som selskabet samt pengestrømsopgørelse for koncernen. Koncernregnskabet og årsregnskabet udarbejdes efter årsregnskabsloven.

Ledelsens ansvar for koncernregnskabet og årsregnskabet

Ledelsen har ansvaret for udarbejdelsen af et koncernregnskab og et årsregnskab, der giver et retvisende billede i overensstemmelse med årsregnskabsloven. Ledelsen har endvidere ansvaret for den interne kontrol, som ledelsen anser nødvendig for at udarbejde et koncernregnskab og et årsregnskab uden væsentlig fejlinformation, uanset om denne skyldes besvigelser eller fejl.

Revisors ansvar

Vores ansvar er at udtrykke en konklusion om koncernregnskabet og årsregnskabet på grundlag af vores revision. Vi har udført revisionen i overensstemmelse med internationale standarder om revision og yderligere krav ifølge dansk revisorlovgivning. Dette kræver, at vi overholder etiske krav samt planlægger og udfører revisionen for at opnå høj grad af sikkerhed for, om koncernregnskabet og årsregnskabet er uden væsentlig fejlinformation.

En revision omfatter udførelse af revisionshandlinger for at opnå revisionsbevis for beløb og oplysninger i koncernregnskabet og i årsregnskabet. De valgte revisionshandlinger afhænger af revisors vurdering, herunder vurderingen af risici for væsentlig fejlinformation i koncernregnskabet og i årsregnskabet, uanset om denne skyldes besvigelser eller fejl. Ved risikovurderingen overvejer revisor intern kontrol, der er relevant for virksomhedens udarbejdelse af et koncernregnskab og et årsregnskab, der giver et retvisende billede. Formålet hermed er at udføre revisionshandlinger, der er passende efter omstændighederne, men ikke at udtrykke en konklusion om effektiviteten af virksomhedens interne kontrol. En revision omfatter endvidere vurdering af, om ledelsens valg af regnskabspraksis er passende, om ledelsens regnskabsmæssige skøn er rimelige samt den samlede præsentation af koncernregnskabet og årsregnskabet.

Det er vores opfattelse, at det opnåede revisionsbevis er tilstrækkeligt og egnet som grundlag for vores konklusion.

Revisionen har ikke givet anledning til forbehold.

Konklusion

Det er vores opfattelse, at koncernregnskabet og årsregnskabet giver et retvisende billede af koncernens og selskabets aktiver, passiver og finansielle stilling pr. 31. december 2013 samt af resultatet af koncernens og selskabets aktiviteter og koncernens pengestrømme for regnskabsåret 1. januar – 31. december 2013 i overensstemmelse med årsregnskabsloven.

Supplerende oplysninger vedrørende forhold i regnskabet

Uden at modificere vores konklusion, henleder vi opmærksomheden på note 1 i regnskabet, som beskriver den usikkerhed, der er omkring fastsættelse af de skattemæssige indgangsværdier på Holbæk Vand A/S og Holbæk Spildevand A/S' materielle anlægsaktiver og den deraf afledte effekt på udskudt skat og betalbar skat.

Den uafhængige revisors erklæringer


Udtalelse om ledelsesberetningen

Vi har i henhold til årsregnskabsloven gennemlæst ledelsesberetningen. Vi har ikke foretaget yderligere handlinger i tillæg til den udførte revision af koncernregnskabet og årsregnskabet. Det er på denne baggrund vores opfattelse, at oplysningerne i ledelsesberetningen er i overensstemmelse med koncernregnskabet og årsregnskabet.

Aarhus, den 5. maj 2014

KPMG

Statsautoriseret Revisionspartnerselskab


Søren P. Nielsen
statsaut. revisor

Ledelsesberetning

Selskabsoplysninger

Holbæk Forsyning Holding A/S
Tåstrup Møllevvej 5
4300 Holbæk

Telefon: 70 11 12 70
Hjemmeside: www.holfor.dk
E-mail: kundeservice@holfor.dk
CVR-nr.: 33 03 26 33
Stiftet: 1. juni 2010
Hjemstedskommune: Holbæk
Regnskabsår: 1. januar – 31. december

Bestyrelse

John Harpøth (formand)
Steen Klink Pedersen (næstformand)
Mogens Jensen
Christian Ahlefeldt-Laurvig
Søren Jensen
Anni P. Axelsen (medarbejderrepræsentant)
Leif Ordrup Pedersen (medarbejderrepræsentant)
Mette Hauge Jørgensen (medarbejderrepræsentant)

Direktion

Susan Münster

Revision

KPMG
Statsautoriseret Revisionspartnerselskab
Værkmestergade 25
Postboks 330
8100 Aarhus C

Ledelsesberetning

Hoved- og nøgletal for koncernen

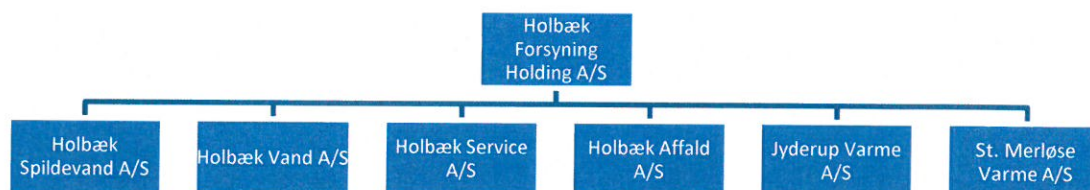
tkr.	2013	2012	2011	1/6 - 31/12 2010
Hovedtal				
Nettoomsætning	227.882	203.424	213.819	109.643
Bruttoresultat	95.068	69.236	77.668	36.632
Resultat af ordinær primær drift	51.467	21.843	34.501	7.153
Resultat af finansielle poster	-4.998	-3.072	-559	-57
Årets resultat	47.533	24.089	35.865	6.666
Balancesum	1.155.233	1.040.521	930.789	857.167
Egenkapital	732.740	685.207	661.118	673.970
Pengestrøm fra driftsaktiviteten	57.890	55.945	64.660	52.882
Pengestrøm til investeringsaktiviteten	-127.666	-117.105	-81.814	-43.622
Pengestrøm fra finansieringsaktiviteten	75.319	35.400	22.644	51.084
Pengestrøm i alt	5.543	-25.760	5.490	60.344
Nøgletal				
Overskudsgrad	23,3 %	12,9 %	16,3 %	6,6 %
Afkast af den investerede kapital	5,5 %	3,0 %	4,2 %	0,9 %
Bruttomargin	41,7 %	34,0 %	36,3 %	33,4 %
Soliditetsgrad	63,4 %	65,9 %	71,0 %	78,6 %
Egenkapitalforrentning	6,7 %	3,6 %	5,1 %	1,0 %
Gennemsnitligt antal fuldtidsbeskæftigede	72	70	69	73

Der henvises til definitioner og begreber under anvendt regnskabspraksis.

Ledelsesberetning

Beretning

Koncernoversigt



Hovedaktivitet

Selskabet besidder ejerandele i selskaber, der udøver forsyningsaktivitet. Selskabet kan desuden besidde ejerandele i beslægtede virksomheder.

Holbæk Forsyning Holding A/S ejer pt. selskaberne under samlenavnet Holbæk Forsyning A/S, dækkende over virksomhederne: Holbæk Service A/S, Holbæk Affald A/S, Holbæk Vand A/S, Holbæk Spildevand A/S, Jyderup Varme A/S og St. Merløse Varme A/S.

Udviklingen i aktiviteter og økonomiske forhold

Koncernens resultatopgørelse viser et resultat på 47.533 tkr. og egenkapitalen udgør 732.740 tkr. pr. 31. december 2013.

Ledelsen anser resultatet for tilfredsstillende.

Usikkerhed ved indregning og måling

Opgørelsen af skat i årsregnskabet er baseret på koncernens vurdering af skattemæssige indgangsværdier på de materielle anlægsaktiver i Holbæk Vand A/S og Holbæk Spildevand A/S, svarende til branchens anvendelse af de myndighedsfastsatte standardpriser for anlægsaktiverne. Disse værdier ligger over de regnskabsmæssige. SKAT har i en række afgørelser afvist disse værdier som skattemæssige indgangsværdier. SKAT er således af den opfattelse, at de skattemæssige indgangsværdier er betydeligt lavere end de af branchen anvendte indgangsværdier. Branchen er uenig i SKAT's afgørelser, hvorfor disse er påklaget til Landskatteretten. Såfremt sagerne ved endelig upåanket afgørelse ved Landsskatteretten eller domstolene falder ud til SKAT's fordel, vil den potentielle aktuelle skat skulle indregnes som en reguleringsmæssig underdækning med en deraf afledt opkrævningsret. Der henvises til note 1, hvor usikkerhed herom beskrives.

Ledelsesberetning

Beretning

Væsentlige begivenheder

Holbæk Forsyning A/S og alle underliggende datterselskaber blev i december 2013 certificeret efter ISO 9001-standarden (kvalitetsledelse), datterselskabet Holbæk Vand A/S blev desuden certificeret efter ISO 22 000-normen for fødevarerikkerhed. ISO 9001-certificeringen er resultatet af et målrettet arbejde med at indføre procedurer og kvalitetskontrol på alle niveauer i selskabet. ISO 9001 er en systematik, hvor adfærd, fremdrift og mål regelmæssigt bliver eksternt kontrolleret. Det giver bestyrelse og direktion et bedre og mere objektivt grundlag for at styre selskabets kvalitetsmæssige og strategiske udvikling. Da alle selskabets datterselskaber følger samme norm, er der, på tværs af datterselskaberne, opnået et stærkere fokus på kvalitet i det udførte arbejde og en fælles systematik for at korrigere uhensigtsmæssige forhold.

Holbæk Forsyning A/S flyttede i juni 2013 til et nyt forsyningshus for virksomhederne under Holbæk Forsyning Holding A/S på adressen Taastrup Møllevej 5, 4300 Holbæk. Det nye domicil fungerer som primær arbejdsplads for de fleste ansatte i Holbæk Forsyning A/S. Sammenlægningen har løst selskabets pladsbehov, og har givet et bedre grundlag for udviklingen af en samlet virksomhedsidentitet og nye samarbejdsformer i selskabet. Det nye domicil er lejet for at sikre manøvre frihed i forhold til den fremtidige udvikling.

Holbæk Forsyning A/S gennemførte i efteråret 2013 et kundevalg om to pladser i bestyrelserne i hhv. Holbæk Vand A/S og Holbæk Spildevand A/S. Valghandlingen er et lovkrav (Som følge af BEK nr. 772 af 16/06/2012). Som følge af ændringen, blev en ny bestyrelsesstruktur for Holbæk Forsyning A/S og alle datterselskaber besluttet med effekt fra 1/1 2014.

Der var i december 2013 generalforsamling med udpegning af bestyrelsesmedlemmer til Holbæk Forsyning A/S' bestyrelser. Det betyder at selskabet har ny bestyrelse fra 1/1 2014. Bestyrelsesformanden opnåede genvalg.

Holbæk Forsyning A/S besluttede i 2013 at deltage i en undersøgelse af potentialet ved forskellige modeller for forpligtende samarbejde med en række andre sjællandske forsyningselskaber.

PWC vandt efter EU-udbud rådgivningsopgaven for potentialeafklaringen, med Bech-Bruun og NIRAS som underleverandører. Analysen startede i slutningen af 2013 og forventes klar i maj 2014, hvorefter ejerne af de respektive selskaber skal tage stilling til, i hvilken retning der skal arbejdes videre. Selskaberne i undersøgelsen er udover Holbæk Forsyning A/S: Energiforsyningen A/S, Faxe Forsyning A/S, Lejre Forsyning A/S, Ringsted Forsyning A/S, Roskilde Forsyning A/S, SK Forsyning A/S, Sorø Forsyning A/S og Stevn Forsyning A/S.

Væsentlige begivenheder – datterselskaber

Holbæk Service A/S

Selskabet opnåede ISO 9001-certificering i 2013. Processen frem mod certificeringen i 2013, indebærer blandt andet, at medarbejdere skulle definere og beskrive deres centrale arbejdsopgaver. Det har på alle niveauer i selskabet betydet forandringer i arbejdsformer og nye krav til kvalitet og dokumentation.

Ledelsesberetning

Beretning

Størsteparten af selskabets medarbejdere flyttede i juni 2013 til nyt forsyningshus på Taastrup Møllevvej 5.

Holbæk Affald A/S

Selskabet åbnede i 2013 den ombyggede genbrugsplads i Holbæk. To opgaver blev sendt i offentligt udbud i 2013: Indsamling og transport af affald fra husstande og transport af affald fra genbrugspladserne. Udbuddene blev afsluttet kort efter statusdagen, og kontrakten på indsamling og transport af affald blev vundet af RenoNorden A/S, mens kontrakten på transport af affald fra genbrugspladserne, blev vundet af den tidligere kontraktholder, Aksel Hansen Transport A/S. Den nye kontrakt på indsamling og transport af affald træder i kraft 1. oktober 2014, mens kontrakten på kørsel af affald fra genbrugspladserne træder i kraft 1. november 2014.

I hele 2013 har Holbæk Affald A/S kørt et forsøg hos knap 1.000 husstande om indsamling af plast og metal. Forsøget fortsætter i 2014, hvor det skal give objektive data for omkostninger og klarlægge afsætningsmuligheder for fraktionerne til brug for udviklingen af affaldsordningen. Der blev i 2013, også som et forsøg, udleveret beholdere og biologisk nedbrydelige affaldsposer som testkunderne bruger til håndteringen af bioaffald inde i deres huse. Forsøget skal vise, hvordan poserne fungerer i forhold til vores affaldsudstyr og teste, om bedre indendørs affaldsudstyr giver bedre sortering.

Affaldsmængderne er generelt faldende, med et større fald for husholdningsaffald end for affald afleveret på genbrugspladserne. Det generelle fald kan både tilskrives økonomisk afmatning, men også at affald var et stort emne, både lokalt og nationalt. Miljøministeriet lancerede en ressourceplan, med fokus på sortering, og der blev gennemført landsdækkende kampagner mod madspild fra detailhandlen og i husholdningerne. Holbæk Forsyning A/S var også meget aktivt kommunikerende med affaldsbudskaber, blandt andet blev det udnyttet, at affaldsarbejdet i Holbæk blev fremhævet som et af de fire bedst fungerende i landet af miljøministeriet.

Holbæk Spildevand A/S

Selskabet har gennemført kloakeringsprojekter for 102 mio. kr. i henhold til Holbæk Kommunes spildevandsplan. Den største kloakering i 2013 var anden fase af kloakeringen af sommerhusområdet Kisserup Strand, hvor i alt op mod 1.000 husstande har fået kloak i løbet af 2012/13.

Et nyt renselanlæg blev bygget i Tysinge på samme grund som det eksisterende. Anlægget blev sat i drift i januar 2014. Det nye renselanlæg er centralt i spildevandsudviklingen, fordi den øgede kapacitet gør det muligt at nedlægge seks mindre renselanlæg og sikre bedre rensning af spildevandet.

Der blev i 2013 taget beslutning om at indføre et nyt system til fjernstyring, overvågning og automatisering – et såkaldt DIMS anlæg - af rensprocesserne på samtlige renselanlæg. Systemet blev opsat og testet på Holbæk Renselanlæg og på det nye Tysinge renselanlæg i 2013. Daglig drift med brug af systemet og opsætning på de øvrige renselanlæg sker i løbet af 2014.

Ledelsesberetning

Beretning

Der er blevet opbygget et centralt SRO-rum (fjernstyringsrum) i det nye domicil på Taastrup Møllevej 5, der skal samle overvågning af renseanlæg og ledningsnet.

Tømningsordningen for ikke kloakerede ejendomme blev udbudt som en samlet kontrakt i 2013. Udbuddet blev vundet af JK Kloakservice A/S. Udbuddet af tømningsordningen, som en samlet kontrakt, giver både giver administrationsmæssige fordele og en bedre styring af kundernes oplevede service.

I samarbejde med Holbæk Kommune, har selskabet udarbejdet en koordineret klimatilpasningsplan, med et katalog over mulige projekter, hvor Holbæk Forsyning A/S kan medfinansiere klimaprojekter. Som følge af planen, medfinansierer selskabet klimatilpasningsprojekt ved Lergravsparken i 2014. Medfinansieringen vil, i henhold til reglerne på området, indgå i næste års spildevandstakst.

Jyderup Varme A/S

Fjernvarmeværket har gennemført investeringer for 1.189 tkr. og indført systematiske målinger og opfølgning på fremløbstemperaturer.

Der er gennemført optimeringer på værket, der er med til at reducere CO₂- og NO_x-udledningen.

St. Merløse Varme A/S

Nyt halmfyret fjernvarmeværk er sat i drift ved årets start. Det nye værk har drastisk reduceret brugen af oliekedel fra over 100.000 liter til 1.000 liter.

Fjernvarmeværket har gennemført investeringer for 3.464 tkr. som primært kan henføres til nyt halmvarmeværk, og indført systematiske målinger og opfølgning på fremløbstemperaturer.

Indsats for at tiltrække nye kunder inden for det eksisterende ledningsnet blev besluttet og planlagt.

Holbæk Vand A/S

Selskabet opnåede i 2013 certificering i forhold til både ISO 9001 (kvalitetsledelse) og ISO 22000 (fødevarer sikkerhed).

ISO 22000-certificeringen tager udgangspunkt i, at drikkevand er en fødevarer, og sikrer en systematisk kontrol af de hygiejniske forhold i hele produktions- og distributionssystemet.

Et generelt problem med at overholde kravene om ammonium i vandet af værk ved normal og høj belastning på Holbæk Vand A/S to vandværker, er med stor sandsynlighed blevet løst i samarbejde med DTU. Egne kontrolmålinger har vist, at alle ammoniumtal allerede i december 2013 var inden for udledningskravene. Dette er efter statusdagen bekræftet på første akkrediterede målingsrapport. DTU har ansøgt om patent på løsningen.

Selskabet udførte i 2013 investeringer for netto 8,0 mio. kr. som led i det almindelige vedligehold. Desuden er der gennemført ledningsomlægninger og nyanlæg for at sektionere led-

Ledelsesberetning

Beretning

ningssystemet i Holbæk by. Sektioneringen er et flerårigt projekt, der gradvist øger drikkevandssikkerheden, blandt andet fordi en evt. kontaminering hurtigt kan isoleres.

Begivenheder efter statusdagen

Der er fremkommet usikkerhed omkring ressourcerne til myndighedsbehandling af anlægs-sagerne hvilket betyder, at det bliver nødvendigt at justere anlægsplanerne for 2014.

Indførelsen af en ny forsyningssikkerhedsafgift på biobrændsel er forsinket, og det er ikke klart, hvornår den træder i kraft. Afgiften var berammet til at træde i kraft 1. januar 2014, og er derfor en del af fjernvarmetaksten på St. Merløse Varme A/S. Forsinkelsen betyder, at takstgrundlaget er ændret og skal reguleres efterfølgende.

Der blev i 2013 indgivet ansøgning om en indvindingstilladelse på 500.000 m³ på en ny kildeplads ved Havreholm. Ansøgningen er imødekommet i 2014.

Forventninger til fremtiden

Bestyrelsen for Holbæk Forsyning A/S har sat følgende strategiske mål for selskabet i 2014:

Start på ISO 14 001-certificeringsproces

Selskabet skal i 2014 starte arbejdet frem mod en miljøcertificering efter ISO 14 001-standarden der sikrer, at miljøindsatser og indsamling af miljødata bliver systematiseret på alle niveauer i selskabet.

Strategi for vandforsyningskapacitet

Selskabet skal i 2014 præsentere en strategi for sikring af den langsigtede vandforsyningskapacitet.

Opbygning og implementering af Asset Management

Selskabet skal iværksætte et Asset Management-program, der omfatter en registrering og kortlægning af selskabets anlægsaktiver og opbygningen af et databasesystem til registreringen. Programmet indeholder desuden procedurer for vedligeholdelse og opdatering af databasen.

Kompetenceudvikling, med fokus på det, der giver værdi for kunderne

Selskabet skal sikre, at selskabets medarbejdere har eller opbygger, de kompetencer, der kræves for at gennemføre udviklingsprojekter og drift. Prioriteringen af arbejdsopgaver – og deraf følgende kompetencekrav - skal tage udgangspunkt i værdiskabelse for selskabets kunder.

Afklaring af potentiale for øget samarbejde med andre forsyningsselskaber

Selskabets ejer skal i 2014 tage beslutning om, hvorvidt selskabet skal indgå i en fusion, eller anden type forpligtigende samarbejde med et eller flere andre forsyningsselskaber.

Ledelsesberetning

Beretning

Miljø og klima

Alle produktionslinjer i Holbæk Forsyning A/S vedrører ressourcehåndtering på forsyningsområdet, og er omfattet af de forskellige kommunale, statslige og overstatslige reguleringer, miljølove og indberetningskrav, der gælder for de forskellige forsyningsarter. Holbæk Forsyning A/S har desuden en beredskabsmæssig rolle i forbindelse med en række miljø- og klimahændelser. Der er udarbejdet beredskabsplaner for alle virksomhedsområder, og der er etableret et regime for regelmæssige beredskabsøvelser. Der er gennemført øvelser på alle selskabsområder.

Holbæk Forsyning A/S har siden 2012 udført en løbende kontrol og rapportering af miljøparametre, der opsamles i kvartalsvise miljørapporter med indsats- og opfølgningsspunkter.

Holbæk Forsyning A/S har siden 2011 udarbejdet frivilligt grønt regnskab efter en simpel model, der ikke oversendes til myndighederne.

Holbæk Forsyning A/S forventer at starte arbejdet med en certificering efter ISO 14001-standarden (miljøledelse). Af den årsag er arbejdet med at udarbejde en miljøpolitik udskudt til 2014, så politikken kan tilpasses systematikken i certificeringen.

Holbæk Forsyning A/S har ikke udarbejdet en klimapolitik, da ressourcerne har været fokuseret på samarbejdet med Holbæk Kommune om en kommunal klimatilpasningsplan er blevet prioriteret.

Holbæk Forsyning A/S har i siden 2011 løbende udskiftet spildevandspumper til nye typer med lavere elforbrug.

Der er gennemført optimeringer på Jyderup Varmeværk for at øge brændstoffektiviteten.

Et nyt halmfyret fjernvarmewærk er opført i St. Merløse. Da værket har akkumuleringstank, har værket allerede det første driftsår reduceret sit brændselsolieforbrug fra 100.000 liter i 2012 til ca. 1.000 liter i 2013 (brændselsolieforbruget i 2013, skyldes alene test af en ny reservelastkedel).

Der er gennemført et forsøgsprojekt om brug af okker fra drikkevandsproduktionen i renseanlæg. Projektet er støttet af Vandsektorens Teknikudviklingsfond. Projektet ledte ikke til udviklingen af en fungerende og rentabel løsning, men principperne i metoden er testet og resultaterne delt, så andre evt. kan arbejde videre med idé og metode.

Holbæk Forsyning A/S deltager i et forsøgsprojekt omkring måling og reduktion af lattergasudledning fra renseanlæg. Der er tale om et storskalaforsøg med mange samarbejdspartnere, der skal give anvisning på mulige standardiserede målemetoder og et indsatskatalog med løsninger, der kan reducere lattergasudledning. Projektet forventes at være færdigt i løbet af 2014.

Stormfloden efter stormen Bodil i december 2013, satte Holbæk Renseanlæg ud af drift i næsten et døgn. Årsagen var at anlægget, der ligger i havniveau, var truet af oversvømmelse, hvilket ville have ødelagt mikrobiologien i anlægget og sat det ud af kraft i en længere periode. I forbindelse med hændelsen blev der sendt adskillige sms-meddelelser ud til samtlige kunder på anlægget, ligesom der blev kommunikeret tydeligt og løbende via pressen (radio, tv, webmedier, sociale medier). Kommunikationen havde bl.a. til formål at reducere toiletskyl i den periode anlægget var ude af drift, og indsatsen fik reducerede mængden af ud-

Ledelsesberetning

Beretning

pumpet vand – og dermed spildevandsmængden – med ca. en tredjedel. Herved undgik langt de fleste kunder kloakker, der løb over, ligesom mængden af urensset spildevand i Holbæk Fjord blev reduceret. Hændelsen er indberettet til miljømyndighederne.

Der er i løbet af 2013 blevet defineret en række klimatilpasningsprojekter som følge af Klimatilpasningsplanen. En del af disse projekter forventes at blive gennemført i 2014, heriblandt anlæg ved det planlagte stadionanlæg, Holbæk Arena.

Koncern- og årsregnskab 1. januar – 31. december

Anvendt regnskabspraksis

Årsrapporten for Holbæk Forsyning Holding A/S for 2013 er aflagt i overensstemmelse med årsregnskabslovens bestemmelser for en mellemstor klasse C-virksomhed.

Årsregnskabet er aflagt efter samme regnskabspraksis som sidste år.

Koncernregnskabet

Koncernregnskabet omfatter modervirksomheden Holbæk Forsyning Holding A/S samt dattervirksomheder, hvori Holbæk Forsyning Holding A/S direkte eller indirekte besidder mere end 50 % af stemmerettighederne eller på anden måde har bestemmende indflydelse. Virksomheder, hvori koncernen besidder mellem 20 % og 50 % af stemmerettighederne og udøver betydelig, men ikke bestemmende indflydelse, betragtes som associerede virksomheder, jf. koncernoversigten.

Ved konsolideringen foretages eliminering af koncerninterne indtægter og omkostninger, aktiebesiddelser, interne mellemværender og udbytter samt realiserede og urealiserede for-tjenester og tab ved transaktioner mellem de konsoliderede virksomheder.

"Hvile i sig selv"-princippet

Over- og underdækninger

Jyderup Varme A/S og St. Merløse Varme A/S er underlagt det særlige "hvile i sig selv"-princip i henhold til varmforsyningsloven. Princippet medfører, at årets over- eller underdækning, opgjort som årets resultat efter varmforsyningsloven i forhold til opkrævede priser, skal tilbageføres eller kan opkræves hos forbrugerne ved indregning i efterfølgende års priser. Årets over- eller underdækning indregnes derfor i nettoomsætningen. Den akkumule-rede over- eller underdækning efter varmforsyningslovens regler er udtryk for et mellemvæ-rende med forbrugeren, og indregnes i balancen under gæld eller tilgodehavender.

Tidsmæssige forskelle i forbrugerbetaling

Investering i grunde, bygninger, produktionsanlæg og andre anlæg indregnes i varmeprisen i henhold til varmforsyningslovens regler om afskrivninger og henlæggelser, og er udtryk for forbrugernes finansiering af anlægsinvesteringer. I årsrapporten indregnes afskrivningerne over aktivernes forventede brugstid.

Tidsmæssige forskelle mellem indregning i varmeprisen og i årsregnskabet udtrykker således enten en udskudt eller fremskudt betaling fra forbrugerne i forhold til den regnskabsmæssige værdi, der vil udlignes over tid. Forskellene indregnes i balancen under henholdsvis tilgode-havender eller gæld.

Koncern- og årsregnskab 1. januar – 31. december

Anvendt regnskabspraksis

Resultatopgørelse

Nettoomsætning

Nettoomsætning ved salg af handelsvarer og færdigvarer, hvilket omfatter distribution og afledning af vand i Holbæk Spildevand A/S, salg af vand i Holbæk Vand A/S, afhentning af affald og drift af genbrugsstationer i Holbæk Affald A/S, salg af varme og el produceret på Jyderup Varme A/S' eget decentrale kraftvarmeanlæg, salg af varme produceret på St. Merløse Varme A/S' eget decentrale varmekværk samt salg og produktion af ydelser i Holbæk Service A/S, indregnes i resultatopgørelsen, hvis levering og risikoovergang til køber har fundet sted inden årets udgang, og hvis indtægten kan opgøres pålideligt og forventes modtaget. Nettoomsætningen indregnes ekskl. moms og afgifter opkrævet på vegne af tredjepart. Nettoomsætningen korrigeres med en eventuel over- eller underdækning.

Korrektion til tidligere års over- eller underdækning indregnes i nettoomsætningen.

Produktionsomkostninger

Posten indeholder alle omkostninger vedrørende forsyningens rensning af spildevand, drift og vedligehold af renselanlæg, pumpestationer og brønde m.v., personaleomkostninger, afskrivninger, lokaleomkostninger, miljø, afhentning af affald og indvinding af vand samt produktion af varme og el, herunder brændselsomkostninger.

Distributionsomkostninger

Distributionsomkostninger omfatter alle omkostninger, som kan henføres til distribution af spildevand, vand og varme. Under regnskabsposten hører endvidere reparation og vedligeholdelse af ledningsnet, ledningsregistrering, personaleomkostninger og afskrivning på distributionsaktiver.

Administrationsomkostninger

Posten omfatter omkostninger til administrative funktioner, herunder vederlag til medarbejdere i administrationen, kundeadministration og information, administrativ it, konsulenter, revision, kontorhold, afskrivninger vedrørende aktiver der benyttes til administration, inkassobehandling og tab på tilgodehavender.

Andre driftsindtægter og driftsomkostninger

Andre driftsindtægter og driftsomkostninger indeholder regnskabsposter af sekundær karakter i forhold til virksomhedernes hovedaktivitet.

Koncern- og årsregnskab 1. januar – 31. december

Anvendt regnskabspraksis

Resultat af kapitalandele i dattervirksomheder

I modervirksomhedens resultatopgørelse indregnes den forholdsmæssige andel af de enkelte dattervirksomheders resultat efter skat efter fuld eliminering af intern avance/tab.

Finansielle indtægter og omkostninger

Finansielle indtægter og omkostninger indregnes med de beløb, der vedrører regnskabsåret og indeholder renteindtægter og -udgifter, realiserede og urealiserede kursgevinster og -tab vedrørende værdipapirer.

Skat af årets resultat

Selskabet er omfattet af de danske regler om tvungen sambeskatning af Holbæk Forsyning Holding A/S' danske dattervirksomheder. Såfremt dattervirksomheder er skattepligtige, indgår de i sambeskatningen fra det tidspunkt, hvor selskaberne er stiftet.

Selskabet er administrationselskab for sambeskatningen, og afregner som følge heraf alle betalinger af selskabsskat med skattemyndighederne.

Den aktuelle danske selskabsskat fordeles ved afregning af sambeskatningsbidrag mellem de sambeskattede virksomheder i forhold til disses skattepligtige indkomster. I tilknytning hertil modtager virksomheder med skattemæssigt underskud sambeskatningsbidrag fra virksomheder, der har kunnet anvende dette underskud til nedsættelse af eget skattemæssigt overskud.

Årets skat, der består af årets aktuelle selskabsskat, årets sambeskatningsbidrag og ændring i udskudt skat – herunder som følge af ændring i skattesats – indregnes i resultatopgørelsen med den del, der kan henføres til årets resultat, og direkte i egenkapitalen med den del, der kan henføres til posteringer direkte i egenkapitalen.

Balance

Materielle anlægsaktiver

Produktions- og distributionsanlæg udgøres af indvendingsanlæg, borer, rensningsanlæg, bassiner, tekniske anlæg, hovedledninger, pumpestationer, knuder og stikledninger m.v.

Distributionsanlæg udgøres af spildevandsledninger, pumpestationer knuder m.v.

Produktions- og distributionsanlæg måles til kostpris med fradrag af akkumulerede afskrivninger.

Materielle anlægsaktiver anskaffet efter stiftelsen måles til kostpris med fradrag af akkumulerede af- og nedskrivninger. Kostprisen omfatter anskaffelsesprisen samt omkostninger direkte tilknyttet anskaffelsen indtil det tidspunkt, hvor aktivet er klar til brug. Kostprisen tillægges nutidsværdien af de skønnede forpligtelser til nedtagning og bortskaffelse af aktivet

Koncern- og årsregnskab 1. januar – 31. december

Anvendt regnskabspraksis

samt retablering. Kostprisen på et samlet aktiv opdeles i separate bestanddele, der afskrives hver for sig, hvis brugstiden på de enkelte bestanddele er forskellig.

Tilslutningsbidrag indregnes i balancen og måles til det modtagne beløb med fradrag af afskrivninger. Tilslutningsbidrag afskrives over stikledningernes levetid.

Der foretages lineære afskrivninger over den forventede brugstid, baseret på følgende vurdering af aktivernes forventede brugstider:

Bygninger	10-75 år
Ledningsnet - vand og spildevand	50-75 år
Ledningsnet - varme	5-30 år
Rensningsanlæg	10-60 år
Pumpestationer	10-50 år
Øvrige tekniske anlæg og driftsmateriel	3-20 år
It og inventar	5-20 år
Tilslutningsbidrag	30-75 år

Der afskrives ikke på grunde.

Afskrivninger indregnes i resultatopgørelsen under henholdsvis produktions-, distributions- og administrationsomkostninger.

Anlæg under udførelse udgøres af anlæg, der på balancedagen endnu ikke er klar til at blive taget i brug. Anlæg under udførelse afskrives ikke.

Fortjeneste eller tab ved afhændelse af materielle anlægsaktiver opgøres som forskellen mellem salgspris med fradrag af salgsomkostninger og den regnskabsmæssige værdi på salgstidspunktet. Fortjeneste eller tab indregnes i resultatopgørelsen sammen med afskrivninger.

Værdiforringelse af anlægsaktiver

Den regnskabsmæssige værdi af materielle anlægsaktiver vurderes årligt for indikationer på værdiforringelse, ud over det som udtrykkes ved afskrivning.

Foreligger der indikationer på værdiforringelse, foretages nedskrivningstest af hvert enkelt aktiv henholdsvis gruppe af aktiver. Der foretages nedskrivning til genindvindingsværdien, såfremt denne er lavere end den regnskabsmæssige værdi.

Som genindvindingsværdi anvendes den højeste værdi af nettosalgspris og kapitalværdi. Kapitalværdien opgøres som nutidsværdien af de forventede nettoindtægter fra anvendelsen af aktivet eller aktivgruppen.

Finansielle anlægsaktiver

Kapitalandele i dattervirksomheder måles til den forholdsmæssige andel af virksomhedernes indre værdi opgjort efter modervirksomhedens regnskabspraksis.

Koncern- og årsregnskab 1. januar – 31. december

Anvendt regnskabspraksis

Varebeholdninger

Beholdninger af reservedele og rør måles til kostpris. I tilfælde, hvor kostprisen er højere end nettorealiseringsværdien, nedskrives til denne lavere værdi.

Tilgodehavender

Tilgodehavender måles til amortiseret kostpris, der som udgangspunkt svarer til nominel værdi. Der nedskrives til imødegåelse af forventede tab efter generelle principper og en individuel vurdering af tilgodehavender.

Periodeafgrænsningsposter

Periodeafgrænsningsposter indregnet under aktiver omfatter afholdte omkostninger vedrørende efterfølgende regnskabsår.

Periodeafgrænsningsposter indregnet under passiver indeholder periodiserede indtægter vedrørende efterfølgende perioder.

Gældsforpligtelser

Gældsforpligtelser måles til kostpris.

Gæld til realkreditinstitutter og kreditinstitutter indregnes ved låneoptagelse til det modtagne provenu efter fradrag af afholdte transaktionsomkostninger.

Over- og underdækninger

Affald

Selskabet er underlagt et generelt "hvile i sig selv"-princip. Over- eller underdækningen udgør forskellen mellem kostpris for affaldsbehandlingen og de hos forbrugerne opkrævede beløb, og skal tilbageføres eller opkræves hos forbrugerne ved indregning i efterfølgende års priser. Årets over- eller underdækning indregnes derfor som henholdsvis en omkostning eller en indtægt i resultatopgørelsen. Den akkumulerede over- eller underdækning er udtryk for et mellemværende med forbrugerne og indregnes i balancen under gæld eller tilgodehavender.

Vand og spildevand

Overstiger de hos forbrugerne opkrævede beløb prisloftet for henholdsvis levering af vand og håndtering af spildevand, indregnes forskellen i balancen som en gældsforpligtelse.

Er de hos forbrugerne opkrævede beløb lavere end prisloftet for henholdsvis levering af vand og håndtering af spildevand, indregnes forskellen som en underdækning, hvis forskellen forventes opkrævet.

Korrektion til tidligere års indregnede over-/underdækning indregnes i nettoomsætningen.

Koncern- og årsregnskab 1. januar – 31. december

Anvendt regnskabspraksis

Pengestrømsopgørelse

Pengestrømsopgørelsen viser koncernens pengestrømme fordelt på drifts-, investerings- og finansieringsaktivitet for året, årets forskydning i likvider samt koncernens likvider ved årets begyndelse og slutning.

Likviditetsvirkningen af køb og salg af virksomheder vises separat under pengestrømme fra investeringsaktivitet. I pengestrømsopgørelsen indregnes pengestrømme vedrørende købte virksomheder fra anskaffelsestidspunktet, og pengestrømme vedrørende solgte virksomheder indregnes frem til salgstidspunktet.

Pengestrøm fra driftsaktivitet

Pengestrømme fra driftsaktivitet opgøres som koncernens andel af resultatet reguleret for ikke-kontante driftsposter, ændring i driftskapital samt betalt selskabsskat.

Pengestrøm til investeringsaktivitet

Pengestrømme til investeringsaktivitet omfatter betaling i forbindelse med køb og salg af virksomheder og aktiviteter samt køb og salg af immaterielle, materielle og finansielle anlægsaktiver.

Pengestrøm fra finansieringsaktivitet

Pengestrømme fra finansieringsaktivitet omfatter ændringer i størrelse eller sammensætning af koncernens aktiekapital og omkostninger forbundet hermed samt optagelse af lån, afdrag på rentebærende gæld samt betaling af udbytte til selskabsdeltagere.

Likvider

Likvider omfatter likvide beholdninger samt værdipapirer, som uden hindring kan omsættes til likvide beholdninger, og hvorpå der kun er ubetydelige risici for værdiændringer, med fradrag af bankgæld.

Koncern- og årsregnskab 1. januar – 31. december

Anvendt regnskabspraksis

Nøgletal

De i hoved- og nøgletaloversigten anførte nøgletal er beregnet således:

Overskudsgrad	$\frac{\text{Resultat af primær drift} \times 100}{\text{Nettoomsætning}}$
Afkast af den investerede kapital	$\frac{\text{Resultat af primær drift} \times 100}{\text{Gennemsnitlig investeret kapital}}$
Investeret kapital	Driftsmæssige immaterielle og materielle anlægsaktiver samt net-toarbejds kapital
Bruttomargin	$\frac{\text{Bruttoresultat} \times 100}{\text{Nettoomsætning}}$
Soliditetsgrad	$\frac{\text{Egenkapital ultimo} \times 100}{\text{Passiver i alt, ultimo}}$
Egenkapitalforrentning	$\frac{\text{Ordinært resultat efter skat} \times 100}{\text{Gennemsnitlig egenkapital}}$

Koncern- og årsregnskab 1. januar – 31. december

Resultatopgørelse

tkr.	Note	Koncern		Modervirksomhed	
		2013	2012	2013	2012
Omsætning	2	213.096	207.263	0	0
Reguleringsmæssige korrektioner		14.786	-3.839	0	0
Nettoomsætning		227.882	203.424	0	0
Produktionsomkostninger		-132.814	-134.188	0	0
Bruttoresultat		95.068	69.236	0	0
Distributionsomkostninger		-28.102	-30.054	0	0
Administrationsomkostninger		-15.499	-17.339	0	0
Resultat af ordinær primær drift		51.467	21.843	0	0
Andre driftsindtægter		2.859	4.922	0	0
Andre driftsomkostninger		-1.299	-495	0	0
Resultat af primær drift		53.027	26.270	0	0
Andel af resultat i dattervirksomheder efter skat		0	0	47.533	24.089
Finansielle indtægter	3	3.331	5.719	0	0
Finansielle omkostninger	4	-8.329	-8.791	0	0
Ordinært resultat før skat		48.029	23.198	47.533	24.089
Skat af ordinært resultat	5	-496	891	0	0
Årets resultat		47.533	24.089	47.533	24.089

Forslag til resultatdisponering

tkr.			
Reserve for opskrivning efter indre værdis metode		47.533	24.089
Overført resultat		0	0
		47.533	24.089

Koncern- og årsregnskab 1. januar – 31. december

Balance

tkr.	Note	Koncern		Modervirksomhed	
		2013	2012	2013	2012
AKTIVER					
Anlægsaktiver					
Materielle anlægsaktiver					
	6				
Grunde og bygninger		40.450	31.968	0	0
Produktionsanlæg		144.713	85.376	0	0
Distributionsanlæg		806.489	712.059	0	0
Andre anlæg, driftsmateriel og inventar		9.197	9.474	0	0
Tilslutningsbidrag		-39.330	-18.228	0	0
Anlæg under udførelse		17.742	58.191	0	0
Materielle anlægsaktiver i alt		979.261	878.840	0	0
Finansielle anlægsaktiver					
Kapitalandele i dattervirksomheder	7	0	0	732.835	685.302
Finansielle anlægsaktiver i alt		0	0	732.835	685.302
Anlægsaktiver i alt		979.261	878.840	732.835	685.302
Omsætningsaktiver					
Varebeholdninger					
		2.343	2.257	0	0
Varebeholdninger i alt		2.343	2.257	0	0
Tilgodehavender					
Tilgodehavende hos hovedaktionær	8	29.421	30.204	0	0
Tilgodehavender fra salg og tjenesteydelser		87.554	74.427	0	0
Underdækning til indregning i efterfølgende års priser		8.580	2.801	0	0
Udskudt skat		0	28	0	0
Andre tilgodehavender		1.574	11.158	0	0
Periodeafgrænsningsposter		883	732	0	0
Tilgodehavender i alt		128.012	119.350	0	0
Værdipapirer		20.246	27.342	0	0
Likvide beholdninger		25.371	12.732	0	0
Omsætningsaktiver i alt		175.972	161.681	0	0
AKTIVER I ALT		1.155.233	1.040.521	732.835	685.302

Koncern- og årsregnskab 1. januar – 31. december

Balance

tkr.	Note	Koncern		Modervirksomhed	
		2013	2012	2013	2012
PASSIVER					
Egenkapital					
Aktiekapital		100.000	100.000	100.000	100.000
Nettoopskrivning efter den indre værdis metode		0	0	125.267	77.734
Overført resultat		632.740	585.207	507.473	507.473
Egenkapital i alt		732.740	685.207	732.740	685.207
Hensatte forpligtelser					
Udskudt skat		467	0	0	0
Tjenestemandspensioner		26.566	26.638	0	0
Hensatte forpligtelser i alt		27.033	26.638	0	0
Gældsforpligtelser					
Langfristede gældsforpligtelser					
Kreditinstitutter	9	138.651	76.032	0	0
Gæld til hovedaktionær		0	2.320	0	0
Reguleringsmæssig overdækning		30.678	35.338	0	0
Tidsmæssige forskelle mellem ÅRL og VFL		33.431	35.710	0	0
Langfristede gældsforpligtelser i alt		202.760	149.400	0	0
Kortfristede gældsforpligtelser					
Kortfristet del af langfristede gældsforpligtelser	9	63.931	18.438	0	0
Kreditinstitutter		0	34.400	0	0
Leverandører af varer og tjenesteydelser		48.950	55.879	0	0
Gæld til hovedaktionær		0	1.383	0	0
Anden gæld		22.922	19.094	95	95
Overdækning til indregning i efterfølgende års priser		4.363	2.502	0	0
Periodeafgrænsningsposter		52.534	47.580	0	0
Kortfristede gældsforpligtelser i alt		192.700	179.276	95	95
Gældsforpligtelser i alt		395.460	328.676	95	95
PASSIVER I ALT		1.155.233	1.040.521	732.835	685.302
Usikkerhed vedrørende indregning og måling	1				
Medarbejderforhold	10				
Eventualposter m.v.	11				
Pantsætninger og sikkerhedsstillelser	12				
Nærtstående parter	13				

Koncern- og årsregnskab 1. januar – 31. december

Egenkapitalopgørelse

tkr.	Koncern		
	Aktie- kapital	Overført resultat	I alt
Saldo 1. januar 2013	100.000	585.207	685.207
Overført, jf. resultatdisponering	0	47.533	47.533
Saldo 31. december 2013	100.000	632.740	732.740

tkr.	Modervirksomhed			
	Aktie- kapital	Nettoop- skrivning efter den indre vær- dis metode	Overført resultat	I alt
Saldo 1. januar 2013	100.000	77.734	507.473	685.207
Resultat i dattervirksomheder	0	47.533	0	47.533
Overført, jf. resultatdisponering	0	0	0	0
Saldo 31. december 2013	100.000	125.267	507.473	732.740

Koncern- og årsregnskab 1. januar – 31. december

Pengestrømsopgørelse

tkr.	Note	Koncern	
		2013	2012
Årets resultat		47.533	24.089
Reguleringer	14	18.275	30.687
Ændring i driftskapital	15	-2.920	4.241
Pengestrøm fra primær drift for finansielle poster		62.888	59.017
Renteindtægter, modtaget		3.331	5.719
Renteomkostninger, betalt		-8.329	-8.791
Pengestrøm fra ordinær drift		57.890	55.945
Pengestrøm fra driftsaktivitet		57.890	55.945
Køb af materielle anlægsaktiver		-127.821	-117.105
Salg af materielle anlægsaktiver	5	155	0
Pengestrøm til investeringsaktivitet		-127.666	-117.105
Fremmedfinansiering:			
Afdrag på langfristet gældsforpligtelser		-8.722	-4.800
Provenu ved optagelse af lån		84.041	40.200
Pengestrøm fra finansieringsaktivitet		75.319	35.400
Årets pengestrøm		5.543	-25.760
Likvider, primo		40.074	65.834
Likvider, ultimo		45.617	40.074

Pengestrømsopgørelsen kan ikke direkte udledes af årsregnskabets øvrige bestanddele.

Koncern- og årsregnskab 1. januar – 31. december

Noter

1 Usikkerhed vedrørende indregning og måling

SKAT har i en række afgørelser afvist branchens anvendelse af de myndighedsfastsatte standardpriser for anlægsaktiverne i vand- og spildevandsselskaber, og i stedet lagt til grund, at de skattemæssige indgangsværdier skønsmæssigt beregnes ud fra en tillempet DCF-model. Principperne herfor har SKAT beskrevet i en vejledning offentliggjort den 10. juni 2011. Det er derfor SKAT's vurdering, at de skattemæssige indgangsværdier på anlægsaktiverne i Holbæk Vand A/S og Holbæk Spildevand A/S er betydeligt lavere end de regnskabsmæssige. Sagerne er påklaget til Landsskatteretten. Koncernen har ikke indregnet den udskudte skat baseret på SKAT's værdiansættelsesprincipper, da ledelsen vurderer, at det er sandsynligt, at sagerne vil falde ud til selskabernes fordel. Såfremt sagerne ved endelig upåanket afgørelse ved Landsskatteretten eller domstolene falder ud til SKAT's fordel, vil den potentielle aktuelle skat skulle indregnes som en reguleringsmæssig underdækning med en deraf afledt opkrævningsret.

tkr.	Koncern		Modervirksomhed	
	2013	2012	2013	2012
2 Omsætning				
Spildevand				
Vand	81.852	79.431	0	0
Varme – Jyderup	13.330	14.431	0	0
Elsalg – Jyderup	16.740	15.401	0	0
Varme – St. Merløse	9.978	9.432	0	0
Affald	6.589	7.341	0	0
Øvrige	78.234	76.445	0	0
Arbejde udført for egen regning opført under anlægsaktiver	1.149	915	0	0
	5.224	3.867	0	0
	<u>213.096</u>	<u>207.263</u>	<u>0</u>	<u>0</u>

3 Finansielle indtægter

Renteindtægter, bank	216	156	0	0
Renteindtægter, obligationer	311	1.250	0	0
Kursgevinst, obligationer	1.452	2.378	0	0
Renteindtægter, hovedaktionær	666	751	0	0
Øvrige renteindtægter	686	1.184	0	0
	<u>3.331</u>	<u>5.719</u>	<u>0</u>	<u>0</u>

4 Finansielle omkostninger

Renteomkostninger, KommuneKredit	4.190	2.171	0	0
Renteomkostninger, obligationer	25	773	0	0
Kurstab, obligationer	1.454	2.145	0	0
Renteomkostninger, hovedaktionær	0	291	0	0
Øvrige renteomkostninger	2.660	3.411	0	0
	<u>8.329</u>	<u>8.791</u>	<u>0</u>	<u>0</u>

Koncern- og årsregnskab 1. januar – 31. december

Noter

tkr.	Koncern		Modervirksomhed	
	2013	2012	2013	2012
5 Skat af årets resultat				
Regulering til udskudt skat primo	-23	0	0	0
Årets regulering af udskudt skat	519	-891	0	0
	<u>496</u>	<u>-891</u>	<u>0</u>	<u>0</u>

6 Materielle anlægsaktiver

tkr.	Koncern						
	Grunde og bygninger	Produktionsanlæg	Distributionsanlæg	Andre anlæg, driftsmateriel og inventar	Tilslutningsbidrag	Anlæg under udførelse	I alt
Kostpris 1. januar 2013	53.122	229.152	2.651.356	16.801	-18.455	58.191	2.990.167
Tilgang	0	0	0	1.368	-21.410	147.863	127.821
Overført	9.505	66.364	111.685	758	0	-188.312	0
Afgang	-270	-3.118	-3.104	0	0	0	-6.492
Kostpris 31. december 2013	<u>62.357</u>	<u>292.398</u>	<u>2.759.937</u>	<u>18.927</u>	<u>-39.865</u>	<u>17.742</u>	<u>3.111.496</u>
Nedskrivninger 1. januar 2013	19.386	128.913	1.901.266	2.935	0	0	2.052.500
Nedskrivninger 31. december 2013	19.386	128.913	1.901.266	2.935	0	0	2.052.500
Afskrivninger 1. januar 2013	1.768	14.863	38.031	4.392	-227	0	58.827
Årets afskrivninger	978	6.207	16.522	2.403	-308	0	25.802
Afskrivninger på årets afgang	-225	-2.298	-2.371	0	0	0	-4.894
Afskrivninger 31. december 2013	<u>2.521</u>	<u>18.772</u>	<u>52.182</u>	<u>6.795</u>	<u>-535</u>	<u>0</u>	<u>79.735</u>
Regnskabsmæssig værdi 31. december 2013	<u>40.450</u>	<u>144.713</u>	<u>806.489</u>	<u>9.197</u>	<u>-39.330</u>	<u>17.742</u>	<u>979.261</u>
Afskrives over	10-75 år	10-75 år	20-75 år	5-30 år	30-75 år		

Koncern- og årsregnskab 1. januar – 31. december

Noter

tkr.	Koncern	
	2013	2012
6 Materielle anlægsaktiver -fortsat-		
Afskrivning af materielle anlægsaktiver		
Fordeles således i årsregnskabet:		
Produktionsomkostninger	6.311	4.988
Distributionsomkostninger	18.665	16.770
Administrationsomkostninger	826	834
	<u>25.802</u>	<u>22.592</u>

tkr.	Modervirksomhed	
	2013	2012
7 Kapitalandele i dattervirksomheder		
Kostpris 1. januar	653.786	653.786
Årets tilgang	0	0
Kostpris 31. december	<u>653.786</u>	<u>653.786</u>
Værdireguleringer 1. januar	31.516	7.427
Årets resultat	47.533	24.089
Værdireguleringer 31. december	79.049	31.516
Regnskabsmæssig værdi 31. december	<u>732.835</u>	<u>685.302</u>

Navn	Hjemsted	Stemme- og ejer- andel	Egen- kapital 31/12 2013	Årets resultat 2013
Holbæk Service A/S	Holbæk Kommune	100 %	982	0
Holbæk Spildevand A/S	Holbæk Kommune	100 %	646.078	26.682
Holbæk Vand A/S	Holbæk Kommune	100 %	55.165	5.347
Jyderup Varme A/S	Holbæk Kommune	100 %	500	0
St. Merløse Varme A/S	Holbæk Kommune	100 %	500	0
Holbæk Affald A/S	Holbæk Kommune	100 %	29.610	15.504
			<u>732.835</u>	<u>47.533</u>

8 Tilgodehavende hos hovedaktionær

Tilgodehavende hos hovedaktionær tilbagebetales som et annuitetslån over 10 år til og med 2019. Afviklingen følger bekendtgørelsen om afvikling af mellemværende mellem kommuner og vandselskaber.

Koncern- og årsregnskab 1. januar – 31. december

Noter

9 Langfristede gældsforpligtelser

Gældsforpligtelserne ekskl. andre tidsmæssige forskelle i forbrugerbetalinger fordeles således:

tkr.	Koncern		Modervirksomhed	
	2013	2012	2013	2012
Reguleringsmæssig overdækning				
Langfristet	30.678	35.338	0	0
Kortfristet	6.315	10.242	0	0
	<u>36.993</u>	<u>45.580</u>	<u>0</u>	<u>0</u>
KommuneKredit				
Langfristet	138.651	76.032	0	0
Kortfristet	55.296	2.196	0	0
	<u>193.947</u>	<u>78.228</u>	<u>0</u>	<u>0</u>
Gæld til hovedaktionær				
Langfristet	0	2.320	0	0
Kortfristet	2.320	6.000	0	0
	<u>2.320</u>	<u>8.320</u>	<u>0</u>	<u>0</u>
Gældsforpligtelser i alt	<u>233.260</u>	<u>132.128</u>	<u>0</u>	<u>0</u>

Gældsforpligtelserne er indregnet således i balancen:

Langfristede gældsforpligtelser	169.329	113.690	0	0
Kortfristede gældsforpligtelser	63.931	18.438	0	0
	<u>233.260</u>	<u>132.128</u>	<u>0</u>	<u>0</u>
Langfristede gældsforpligtelser, der forfalder efter 5 år fra regnskabsårets udløb (regnskabsmæssig værdi)	<u>119.533</u>	<u>76.362</u>	<u>0</u>	<u>0</u>

Koncern- og årsregnskab 1. januar – 31. december

Noter

tkr.	Koncern	
	2013	2012
10 Medarbejderforhold		
Gager og lønninger	31.200	30.580
Pensioner	3.623	3.608
Omkostninger til social sikring	471	466
Andre personaleomkostninger	226	171
	<u>35.520</u>	<u>34.825</u>
Vederlag til bestyrelse og direktion	1.384	1.405
Gennemsnitligt antal fuldtidsbeskæftigede	<u>72</u>	<u>70</u>
Personaleomkostninger indregnes således i årsregnskabet:		
Produktionsomkostninger	35.177	34.482
Administrationsomkostninger	343	343
	<u>35.520</u>	<u>34.825</u>

Vederlag til direktionen og bestyrelsen er oplyst samlet under henvisning til årsregnskabslovens § 98b, stk. 3.

11 Eventualposter m.v.

Holbæk Forsyning Holding A/S-koncernens eventualforpligtelser omfatter de for branchen sædvanlige miljøforpligtelser og forpligtelser vedrørende indgåede entrepriseaftaler.

Koncernen har indgået en huslejekontrakt, som er uopsigelig frem til 1. juni 2021. Den årlige husleje udgør 1.380 tkr. Den samlede forpligtelse i perioden udgør 10.235 tkr.

Holbæk Forsyning Holding A/S indgår i sambeskatning med de danske datterselskaber. Selskaberne hæfter ubegrænset og solidarisk for danske kildeskatter på udbytte, renter og royalties inden for sambeskatningskredsen. Koncernen som helhed hæfter ikke over for andre.

Holbæk Vand A/S og Holbæk Spildevand A/S

Der henvises til note 1, som beskriver usikkerheden vedrørende fastsættelse af de skattemæssige indgangsværdier på selskabets materielle anlægsaktiver, og den deraf afledte udskudt og betalbar skat.

12 Pantsætninger og sikkerhedsstillelser

Selskabet har ingen pantsætninger og sikkerhedsstillelser.

Koncern- og årsregnskab 1. januar – 31. december

Noter

13 Nærtstående parter

Holbæk Forsyning Holding A/S' nærtstående parter med bestemmende indflydelse omfatter selskabets 100 % ejer:

Holbæk Kommune
Jernbanegade 6
4300 Holbæk

Holbæk Forsyning Holding A/S' nærtstående parter med betydelig indflydelse omfatter dattervirksomheder, som omtalt i note 7 samt selskabernes bestyrelse, direktion og ledende medarbejdere og disse personers relaterede familiemedlemmer. Nærtstående parter omfatter endvidere virksomheder, hvori førnævnte personkreds har væsentlige interesser.

tkr.

14 Pengestrømsopgørelse – reguleringer

Andre finansielle indtægter
Andre finansielle omkostninger
Ændring i udskudt skat
Afskrivninger på materielle anlægsaktiver
Tab ved afståelse af materielle anlægsaktiver
Skat af årets resultat
Reguleringsmæssige korrektioner i affald, vand og spildevand

	Koncern	
	2013	2012
Andre finansielle indtægter	-3.331	-5.719
Andre finansielle omkostninger	8.329	8.791
Ændring i udskudt skat	544	-891
Afskrivninger på materielle anlægsaktiver	25.803	22.592
Tab ved afståelse af materielle anlægsaktiver	1.443	3.706
Skat af årets resultat	-146	0
Reguleringsmæssige korrektioner i affald, vand og spildevand	-14.367	2.208
	<u>18.275</u>	<u>30.687</u>

15 Pengestrømsopgørelse – ændring i driftskapital

Ændring i varebeholdninger
Ændring i tilgodehavender
Ændring i leverandører og anden gæld

Ændring i varebeholdninger	51	848
Ændring i tilgodehavender	-8	-46.346
Ændring i leverandører og anden gæld	-2.963	49.739
	<u>-2.920</u>	<u>4.241</u>