

Holbæk Forsyning Holding A/S

CVR-nr. 33 03 26 33

Årsrapport 2014

Godkendt på selskabets ordinære generalforsamling, den / 2015

Dirigent:

.....

Indhold

Ledelsespåtegning	2
Den uafhængige revisors erklæringer	3
Ledelsesberetning	5
Oplysninger om selskabet	5
Hoved- og nøgletal for koncernen	6
Beretning	7
Koncern- og årsregnskab 1. januar - 31. december	13
Resultatopgørelse	13
Balance	14
Egenkapitalopgørelse	16
Pengestrømsopgørelse	17
Anvendt regnskabspraksis	18

Ledelsespåtegning

Bestyrelse og direktion har dags dato behandlet og godkendt årsrapporten for regnskabsåret 1. januar - 31. december 2014 for Holbæk Forsyning Holding A/S.

Årsrapporten er aflagt i overensstemmelse med årsregnskabsloven.

Det er vores opfattelse, at koncernregnskabet og årsregnskabet giver et retvisende billede af koncernens og selskabets aktiver, passiver og finansielle stilling pr. 31. december 2014 samt af resultatet af koncernens aktiviteter og koncernens pengestrømme for regnskabsåret 1. januar - 31. december 2014.

Det er endvidere vores opfattelse, at ledelsesberetningen indeholder en retvisende redegørelse for udviklingen i koncernens og selskabets aktiviteter og økonomiske forhold, årets resultat og af koncernens og selskabets finansielle stilling.

Der er væsentlig usikkerhed vedrørende den beløbsmæssige størrelse af den udskudte skatteforpligtelse, der kan henføres til de skattemæssige indgangsværdier på Holbæk Spildevand A/S' materielle anlægsaktiver samt den hertil hørende opkrævningsret hos forbrugerne. Der henvises til note 2 herom.

Årsrapporten indstilles til generalforsamlingens godkendelse.

Holbæk, den 4. maj 2015
Direktion:



Susan Münster

Bestyrelse:



John Harpøth
formand



Steen Klink Pedersen
næstformand



Christian Ahlefeldt-Laurvig



Mogens Jensen



Søren Jensen



Anni P. Axelsen
medarbejderrepræsentant



Leif Ordrup Pedersen
medarbejderrepræsentant



Mette Hauge Jørgensen
medarbejderrepræsentant

Den uafhængige revisors erklæringer

Til kapitalejeren i Holbæk Forsyning Holding A/S

Påtegning på koncernregnskabet og årsregnskabet

Vi har revideret koncernregnskabet og årsregnskabet for Holbæk Forsyning Holding A/S for regnskabsåret 1. januar - 31. december 2014. Koncernregnskabet og årsregnskabet omfatter resultatopgørelse, balance, egenkapitalopgørelse og noter, herunder anvendt regnskabspraksis for såvel koncernen som selskabet samt pengestrømsopgørelse for koncernen. Koncernregnskabet og årsregnskabet udarbejdes efter årsregnskabsloven.

Ledelsens ansvar for koncernregnskabet og årsregnskabet

Ledelsen har ansvaret for udarbejdelsen af et koncernregnskab og et årsregnskab, der giver et retvisende billede i overensstemmelse med årsregnskabsloven. Ledelsen har endvidere ansvaret for den interne kontrol, som ledelsen anser nødvendig for at udarbejde et koncernregnskab og et årsregnskab uden væsentlig fejlinformation, uanset om denne skyldes besvigelser eller fejl.

Revisors ansvar

Vores ansvar er at udtrykke en konklusion om koncernregnskabet og årsregnskabet på grundlag af vores revision. Vi har udført revisionen i overensstemmelse med internationale standarder om revision og yderligere krav ifølge dansk revisorlovgivning. Dette kræver, at vi overholder etiske krav samt planlægger og udfører revisionen for at opnå høj grad af sikkerhed for, om koncernregnskabet og årsregnskabet er uden væsentlig fejlinformation.

En revision omfatter udførelse af revisionshandlinger for at opnå revisionsbevis for beløb og oplysninger i koncernregnskabet og i årsregnskabet. De valgte revisionshandlinger afhænger af revisors vurdering, herunder vurderingen af risici for væsentlig fejlinformation i koncernregnskabet og i årsregnskabet, uanset om denne skyldes besvigelser eller fejl. Ved risikovurderingen overvejer revisor intern kontrol, der er relevant for virksomhedens udarbejdelse af et koncernregnskab og et årsregnskab, der giver et retvisende billede. Formålet hermed er at udføre revisionshandlinger, der er passende efter omstændighederne, men ikke at udtrykke en konklusion om effektiviteten af virksomhedens interne kontrol. En revision omfatter endvidere vurdering af, om ledelsens valg af regnskabspraksis er passende, om ledelsens regnskabsmæssige skøn er rimelige samt den samlede præsentation af koncernregnskabet og årsregnskabet.

Det er vores opfattelse, at det opnåede revisionsbevis er tilstrækkeligt og egnet som grundlag for vores konklusion.

Revisionen har ikke givet anledning til forbehold.

Konklusion

Det er vores opfattelse, at koncernregnskabet og årsregnskabet giver et retvisende billede af koncernens og selskabets aktiver, passiver og finansielle stilling pr. 31. december 2014 samt af resultatet af koncernens og selskabets aktiviteter og koncernens pengestrømme for regnskabsåret 1. januar - 31. december 2014 i overensstemmelse med årsregnskabsloven.

Supplerende oplysninger vedrørende forhold i årsregnskabet


Uden at modificere vores konklusion, henleder vi opmærksomheden på note 2 i årsregnskabet, som beskriver den usikkerhed der er omkring den beløbsmæssige størrelse af den udskudte skatteforpligtelse, der kan henføres til de skattemæssige indgangsværdier på Holbæk Spildevand A/S' materielle anlægsaktiver samt den hertil hørende opkrævningsret hos forbrugerne.

Den uafhængige revisors erklæringer

Udtalelse om ledelsesberetningen

Vi har i henhold til årsregnskabsloven gennemlæst ledelsesberetningen. Vi har ikke foretaget yderligere handlinger i tillæg til den udførte revision af koncernregnskabet og årsregnskabet. Det er på denne baggrund vores opfattelse, at oplysningerne i ledelsesberetningen er i overensstemmelse med koncernregnskabet og årsregnskabet.

Aarhus, den 4. maj 2015
ERNST & YOUNG
Godkendt Revisionspartnerselskab



Søren P. Nielsen
statsaut. revisor



Thomas Riis
statsaut. revisor

Ledelsesberetning

Oplysninger om selskabet

Navn	Holbæk Forsyning Holding A/S
Adresse, postnr. by	Tåstrup Møllevej 5, 4300 Holbæk
CVR-nr.	CVR-nr. 33 03 26 33
Stiftet	1. juni 2010
Hjemstedskommune	Holbæk
Regnskabsår	1. januar - 31. december
Hjemmeside	www.holfor.dk
E-mail	kundeservice@holfor.dk
Bestyrelse	John Harpøth, formand Steen Klink Pedersen, næstformand Christian Ahlefeldt-Laurvig Mogens Jensen Søren Jensen Anni P. Axelsen, medarbejderrepræsentant Leif Ordrup Pedersen, medarbejderrepræsentant Mette Hauge Jørgensen, medarbejderrepræsentant
Telefon	70 11 12 70
Direktion	Susan Münster
Revision	Ernst & Young Godkendt Revisionspartnerselskab Værkmestergade 25, 8000 Aarhus C

Ledelsesberetning

Hoved- og nøgletal for koncernen

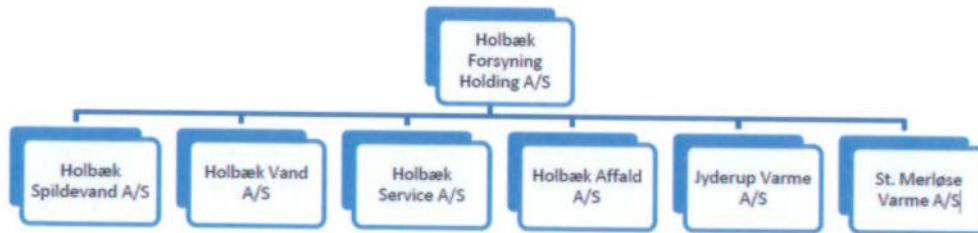
t.kr.	2014	2013	2012	2011	1/6 - 31/12 2010
Hovedtal					
Nettoomsætning	210.026	227.882	203.424	213.819	109.643
Bruttoresultat	81.923	95.068	69.236	77.668	36.632
Resultat af ordinær primær drift	37.040	51.467	21.843	34.501	7.153
Resultat af finansielle poster	-7.877	-4.998	-3.072	-559	-57
Årets resultat	9.322	47.533	24.089	35.865	6.666
Balancesum	1.207.805	1.155.233	1.040.521	930.789	857.167
Egenkapital	742.062	732.740	685.207	661.118	673.970
Pengestrøm fra driftsaktiviteten	71.946	57.890	55.945	64.660	52.882
Pengestrøm til investeringsaktiviteten	-77.947	-127.666	-117.105	-81.814	-43.622
Pengestrøm fra finansieringsaktiviteten	26.137	75.319	35.400	22.644	51.084
Pengestrøm i alt	20.137	5.543	-25.760	5.490	60.344
Nøgletal					
Overskudsgrad	17,9 %	23,3 %	12,9 %	16,3 %	6,6 %
Afkast af den investerede kapital	3,6 %	5,5 %	3,0 %	4,2 %	0,9 %
Bruttomargin	39,0 %	41,7 %	34,0 %	36,3 %	33,4 %
Soliditetsgrad	61,4 %	63,4 %	65,9 %	71,0 %	78,6 %
Egenkapitalforrentning	1,3 %	6,7 %	3,6 %	5,1 %	1,0 %
Gennemsnitligt antal fuldtidsbeskæftigede	71	72	70	69	73

Der henvises til definitioner og begreber under anvendt regnskabspraksis.

Ledelsesberetning

Beretning

Koncernoversigt



Hovedaktivitet

Hovedaktivitet

Holbæk Forsyning A/S formål er at besidde ejerandele i selskaber, der udøver forsyningsaktivitet. Efter bestyrelsens skøn kan Holbæk Forsyning A/S desuden besidde ejerandele i beslægtede virksomheder.

Holbæk Holding A/S ejer pt. selskaberne under samlenavnet Holbæk Forsyning A/S, dækkende over virksomhederne: Holbæk Service A/S, Holbæk Affald A/S, Holbæk Vand A/S, Holbæk Spildevand A/S, Jyderup Varme A/S, St. Merløse Varme A/S.

Udviklingen i aktiviteter og økonomiske forhold

Holbæk Forsyning A/S resultatopgørelse viser et resultat på 9.322 t.kr. Holbæk Forsyning A/S havde den 31. december 2014 en egenkapital på 742.062 t.kr.

Ledelsen anser resultatet for tilfredsstillende. Det er ikke formålet med Holbæk Forsyning A/S og de underliggende selskaber, at styrke egenkapitalen eller oparbejde formue over en længere periode. Det følger af både vedtægtsmæssige og lovgivningsmæssige rammer, at eventuelle overskud i Holbæk Forsyning A/S og i de underliggende selskaber, enten skal bruges til investeringer i den primære infrastruktur, med hensyntagen til både forsyningsikkerheden og den langsigtede takstudvikling, eller skal tilbageføres til kunderne i løbet af de følgende år. Der er således i selskabsstrukturen heller ingen mulighed for at udbetale gevinst til ejeren.

Usikkerhed ved indregning og måling

Opgørelsen af skat i årsregnskabet har til og med 2013 været baseret på koncernens vurdering af skattemæssige indgangsværdier på de materielle anlægsaktiver i Holbæk Vand A/S og Holbæk Spildevand A/S, svarende til branchens anvendelse af de myndighedsfastsatte standardpriser for anlægsaktiverne. Disse værdier ligger over de regnskabsmæssige værdier. Selskaberne har modtaget en afgørelse fra SKAT, hvor SKAT afviser anvendelse af de myndighedsfastsatte standardpriser som udtryk for anlægsaktivernes skattemæssige indgangsværdier. Selskaberne, samt branchen i øvrigt, er uenig i SKAT's afgørelser, hvorfor disse er påklaget til Landsskatteretten. Landskatteretten har i kendelser af 26. juni 2014 afsagt de første domme vedrørende problemstillingen, og disse er i overvejende grad faldet ud til SKAT's fordel. De afgjorte sager er anket, idet branchen er af den opfattelse, at afgørelserne er forkerte, både i relation til lovens ordlyd og i relation til intentionerne med vandsektorloven.

Ledelsesberetning

Beretning

I ovennævnte kendelser anfægtede Landsskatteretten SKAT's konkrete anvendelse af værdiansættelsesmodel, hvorfor der fortsat er væsentlig usikkerhed forbundet med SKAT's ansættelse af de skattemæssige indgangsværdier, samt den deraf afledte udskudte skatteforpligtelse. På baggrund heraf er den udskudte skat og tilhørende opkrævningsret hos forbrugerne ikke indregnet i årsregnskabet. Der henvises til note 2 i årsregnskabet. Såfremt sagerne i de civile domstole helt skulle falde ud til SKAT's fordel, vil der skulle indregnes en yderligere udskudt skat i niveauet 47,9 mio. kr. vedrørende de materielle anlægsaktiver i Holbæk Spildevand A/S, der modsvares af en opkrævningsret i samme niveau før tilbagediskontering.

Betalbar skat for 2014 og tidligere år er opgjort i henhold til SKAT's afgørelse og indregnet i årsregnskabet under skat.

Væsentlige begivenheder

Holbæk Forsyning A/S' ejere har besluttet at tilvejebringe et grundlag for et formelt forsyningssamarbejde mellem Holbæk Forsyning A/S, Roskilde Forsyning A/S, Sorø Forsyning A/S og Lejre Forsyning A/S. Arbejdet blev startet i sommeren 2014, med Holbæk Forsyning A/S' direktør som projektleder. Rammerne for forsyningssamarbejdet skal forelægges ejeren til beslutning i 2015.

Forud for beslutningen om, at arbejde videre med en model for selskabsstruktur og de øvrige rammer, var Holbæk Forsyning A/S i 2014 projektleder og sekretariat for et analyseprojekt, der skulle afdække niveauet for effektiviseringsgevinster og fordele og ulemper ved et udvidet forsyningssamarbejde. Dette arbejde var initieret af ejerne af Holbæk Forsyning A/S, Roskilde Forsyning A/S og Lejre Forsyning A/S.

Analysearbejdet blev udført af rådgivningsvirksomheden PwC. En række yderligere sjællandske forsyningsselskaber blev indbudt, så i alt ni sjællandske forsyningsvirksomheder deltog i analysen. Efterfølgende valgte ejerkredsene bag alle andre end de tre oprindelige forsyningsvirksomheder og Sorø Forsyning A/S, at afstå fra at arbejde videre i retning af et øget samarbejde i den konstellation, men flere af de selskaber der deltog i arbejdet, arbejder nu på andre samarbejdsinitiativer.

Holbæk Forsyning A/S startede et partnerskab med Holbæk Kommune om udviklingen af en varmeplan for Holbæk Kommune. Partnerskabet omfatter projektledelse, vidensressourcer og deling af udgifter til analyser. Ved at deltage i arbejdet, opnår Holbæk Forsyning A/S, et væsentligt højere vidensniveau om både teknologiske muligheder og forretningsmuligheder på varmemarkedet, ligesom projektet naturligt giver et overblik over udvikling og muligheder i forbindelse med Holbæk Kommunes udvikling af varmeområdet.

Et planlagt og igangsat Asset Management projekt blev nedskaleret, så aktiviteten alene handler om at tilvejebringe og kvalitetssikre viden om Holbæk Forsyning A/S' assets og fastlæggeprincipper for opdatering. Nedskaleringen skyldes, at der allerede i 2015 skal tages beslutning om at indgå i et forsyningssamarbejde. Beslutningen om system og systemkøb af et meget bekosteligt Asset Management system, afventer derfor beslutningen.

Væsentlige begivenheder - datterselskaber

Holbæk Service A/S

I alt 28 medarbejdere fra administration og drift gennemførte certificerede uddannelsesforløb som enten projektleder eller projektdeltager. Hermed er alle medarbejdere, der indgår i projektarbejde, uddannet efter det samme system. I alt 13 medarbejdere fik en certificeret projektlederuddannelse, mens 15 medarbejdere fik den kortere projektdeltageruddannelse. Uddannelsesforløbet var åbent for deltagere fra andre virksomheder, men foregik i Holbæk Forsyning A/S' regi. Udover den konkrete kompetenceopbygning, skal uddannelsesaktiviteten sikre en fælles referenceramme og arbejdsform og herved øge projekteffektiviteten.

Uddannelse af genbrugspladsmedarbejdere i affaldshåndtering er gennemført for 2 medarbejdere.

Ledelsesberetning

Beretning

Holbæk Forsyning A/S besluttede en strategisk satsning på symbiosesamarbejder med erhvervslivet. Satsningen på symbiosesamarbejder udspringer af en erkendelse af, at der på alle forretningsområder har været en meget langsom markedsudvikling med hensyn til nyttiggørelse af restressourcer. Indsatserne skal således også ses som et forsøg på aktivt at påvirke markedsudviklingen, ved at udvikle positive business cases, der kan demonstrere potentialet i markederne.

I forbindelse med arbejdet har to medarbejdere gennemført en symbioseuddannelse, og Holbæk Forsyning A/S har involveret sig i netværksaktiviteter på symbioseområdet. Den strategiske satsning resulterede i 2014 i etableringen af fire symbiosesamarbejder. Projektet "Plastsymbiose", blev tildelt 3,2 mio. kr. i støtte over en toårig periode fra Miljøministeriets MUDP fond. Projektet er et partnerskab mellem Holbæk Forsyning A/S, Schoeller Plast A/S og Aage Vestergaard Larsen ApS.

Holbæk Forsyning A/S blev eksternt auditeret efter ISO 9001 og Holbæk Vand A/S efter ISO 22 000 (certificering i 2013). Den eksterne audit resulterede i en fornyelse af certifikaterne.

Holbæk Affald A/S

Holbæk Forsyning A/S overgik i oktober 2014 til ny kontrakt på husstandsaffaldsordningen og i januar 2014 på kørsel fra genbrugspladserne. De nye kontrakter var i udbud, og blev vundet af hhv. Renonor-den (husstandsaffaldskørsel) og Axel Hansen Transport A/S (kørsel af affald fra genbrugspladserne).

Den nye kontrakt på husstandsaffaldsordning er baseret på en anden kørselsplanlægning, og derfor fik næsten alle kunder en ny tømmedag. Der blev gennemført en ret omfattende kommunikationsindsats over hele året for at sikre, at kunderne var informerede, og blev tilbudt redskaber til at huske de nye tømmedage. Kommunikationsindsatsen indeholdt meget bred omtale, brugbare redskaber både på web- og som sms-service og direkte information på brev og sms til alle kunder. En efterfølgende kundeundersøgelse, viser en meget høj tilfredshed og accept af indsatsen, ligesom det driftsmæssigt kunne konstateres, at kunderne i praksis ændrede deres vaner og stillede affaldet ud på de nye tømmedage.

Der var, i forbindelse med kontraktstart på husstandsordningen, en række forventelige driftstilretninger og udfordringer ved etablering af dagligt samarbejde. Renovatøren havde ved kontraktstart ikke fået leveret de biler, som skulle køre under kontrakten, og oplevede, efter at bilerne var leveret, både data-mæssige og mekaniske problemer. Problemerne var ikke endeligt løst ved regnskabsdato.

Holbæk Forsyning A/S lukkede i 2014 Tornved Genbrugsplads for ombygning. Ombygningen vil øge kundekapaciteten og forbedre arbejdsforholdene for både kunder og medarbejdere. Den nye Tornved genbrugsplads har planlagt åbning ultimo marts 2015, og genbrugspladsen får et ændret kørselsdesign der sikrer, at kundekørsel og containerkørsels adskilles, og leder kunderne gennem en medarbejderbetjent informationsportal. Det er forventningen, at det ændrede design vil resultere i bedre sorteringsresultater, og derved bidrage positivt til Holbæk Forsyning A/S' samlede genanvendelsesgrad, og økonomien i afsætningsleddet. Pladsen er forberedt til at kunne håndtere indlevering af genstande til direkte genbrug (indsamling og videresalg af effekter med produktmarkedsværdi).

I hele 2014 fortsatte Holbæk Affald A/S' forsøg med indsamling af plast og metal fra 1000 husstande. Forsøget har givet objektive data for omkostninger og klarlagt afsætningsmuligheder for fraktionerne. Forsøget har medført, at Holbæk Forsyning A/S i løbet af 2015 indfører en generel henteordning for plast og metal ved samtlige husstande. Ordningen indebærer indkøb af nye beholdere til kunderne, der blandt andet finansieres af de besparelser, der er opnået på udbuddet af affaldsafhentningen. Dette betyder, at kunderne ikke faktureres for den nye beholder, der fuldt betales over ordningen.

Holbæk Affald A/S har i 2014 været en central del af koncernens strategiske fokus på symbiosesamarbejder. Holbæk Forsyning A/S er drivende for størsteparten af de realiserede og undersøgte industrielle symbiosesamarbejder, som blev gennemført i koncernen Holbæk Forsyning A/S. Holbæk Affald A/S har allerede kommercielle aftaler om særlig indsamling af materialer, der indgår i eksisterende produktionen - f.eks. Polystyren, der indsamles til produktion af et gult materiale.

Ledelsesberetning

Beretning

Der blev i 2014 desuden sat symbiosesamarbejde i gang med partnere der undersøger, om indsamlet resttræ kan bruges i kompositmaterialer til byggematerialer.

Holbæk Affald A/S er projektejer på et toårigt symbioseprojekt på plastområdet, der skal demonstrere en fuld produktionskæde fra restprodukt til nyt, kommercielt produkt. Når forsøget er slut i 2016, vil det kunne demonstrere en business case inden for den såkaldte cirkulære økonomi.

Der blev igangsat projekter for at øge affaldssortering i tre boligselskaber, hvilket sker med støtte fra Miljøministeriet og i samarbejde med boligselskabernes administration.

Holbæk Spildevand A/S

Holbæk Forsyning A/S har gennemført kloakeringsprojekter for netto 64,0 mio. kr. Anlægsaktiviteten var lavere end planlagt, hvilket primært skyldes problemer med at rekruttere til to ledige ingeniørstillinger, der begge var ubesatte i mere end et halvår. Det var i perioden heller ikke muligt at hyre ekstern kapacitet til opgaverne fra rådgivervirksomhederne.

Da der i 2013 blev etableret et nyt renseanlæg i Tysinge med øget kapacitet, har Holbæk Forsyning A/S i 2014 arbejdet på en omlægning af kloakledninger til Tysinge rens og afkobling/nedlæggelse af mindre renseanlæg. Der er i 2014 nedlagt et mindre renseanlæg.

Der blev i 2014 implementeret et system til central overvågning og automatisering af renseprocesser (DIMS) på Tysinge og Gislinge renseanlæg. Systemet sikrer, at brugen af energi og kemikalier optimeres til anlæggets aktuelle behov. DIMS-systemet giver derfor driftsbesparelser i form af mindre elforbrug, mindre kemikalieforbrug og færre kørselstimer. Driftsbesparelserne blev dog ikke realiseret fuldt i 2014, da systemet kræver en del indkøring og justering, og desuden måtte implementeringen nogle steder afvente etablering af IGGS-fjernstyringsystemet.

Pumper er blevet udskiftet eller efterset, og der er opsat fjernstyring i næsten alle pumpebrønde ved regnskabsårets afslutning. Herved er også pumpe-systemet koblet på fjernstyrings-systemet, hvilket muliggør centraliseret overvågning af drift og tilstand og derved reducerer kørsel og ressourcer.

Der blev indkøbt onlinemålere til udløbsmålinger ved alle udløb, med henblik på at kunne etablere realtidsmåling af udløb til recipienter. Herved bliver billedet af anlæggenes miljøpåvirkning langt mere komplet. Desuden vil systemet give en beredskabskapabilitet, så der kan reageres på overløb og varsles tidligere, hvis der er behov.

Der er etableret en stærkt forøget driftsplanlægning af vedligeholdelsesarbejdet. Formålet er at optimere vedligeholdelsesarbejdet, både i forhold til ressourcer, men også for at flytte fokus fra fejlretning til forebyggende vedligehold.

Holbæk Vand A/S

Fjerde fase af anlægsprojektet for sektionering af lednings-systemet i Holbæk by blev færdiggjort. Sammen med restarbejder fra projektets fase et, svarer det til investeringer for 6,5 mio. kr. Investeringerne dækker både ledningsomlægninger og nyanlæg. Sektioneringen af vandsystemet er et flerårigt projekt, der forventes færdigt ved udgangen af 2016. Sektioneringen giver mulighed for at afkoble dele af vandnettet fra andre dele, hvorved driftsproblemer og evt. kontamineringer kan isoleres. Det vil øge forsyningssikkerheden markant.

Der er sat analysearbejder af vandværkskapaciteten for Holbæk Vand A/S i gang, hvor et indledende arbejde konkluderede, at de eksisterende vandværker ikke, i deres nuværende opsætning, på sigt kan leve op til de mulige, fremtidige krav til kapacitet og kvalitet. Særligt Sdr. Vandværk kræver betydelige forbedringer i forhold til de scenarier for erhvervsudviklingen, der var det indledende analysearbejdes udgangspunkt. Der er efterfølgende sat supplerende analysearbejder i gang, for at etablere viden om kapaciteten i forhold til yderligere scenarier og afdække investeringsrisici, alt sammen med henblik på at etablere et vidensgrundlag for de fremtidige investeringer på vandvæksområdet .

Ledelsesberetning

Beretning

Markedsprisen for Holbæk Forsyning A/S' ejendomme på Kalvemosevej blev undersøgt med henblik på et muligt frasalg af ejendommene senere.

Der er opnået vandindvindingstilladelse på 500.000 m³ for en ny kildeplads ved Havreholm.

Jyderup Varme A/S

Fjernvarmeverket har gennemført ledningsrenovering samt nye tilslutninger for 1,1 mio. kr. Der blev i løbet af året tilkoblet 70 nye boligenheder i en bebyggelse for ældre på Lunderosevej. Tilkoblingen er fælles og afregnes på en central måler.

Folketinget besluttede, at det såkaldte elproduktionstilskud til kraftvarmeverker, bortfalder med virkning fra 2018. Dette vil væsentligt påvirke Jyderup Varme A/S' økonomi, og potentielt give store takstforøgelser for kunderne. I 2014 blev der derfor sat et analyseprojekt i gang for at vurdere muligheder og økonomisk konsekvens ved at etablere et suppleringsanlæg baseret på solfangere opstillet i Jyderup. Den samlede business case præsenteres for bestyrelsen efter regnskabets aflæggelse.

Som følge af bortfaldet af elproduktionstilskuddet, og de deraf følgende nødvendige ændringer, blev det besluttet at henlægge 5,0 mio. kr. i 2015 til finansiering af et supplerende anlæg. Dette medvirker til, at de besluttede takster for 2015 indeholder en generel stigning på 2,9 %.

2014 var et mildt år, og det betyder at der var forholdsmæssigt få graddage i 2014 og derved lavere varmemeforbrug. Udsving i varmemeforbruget påvirker naturligt både indtægter og omkostninger, og udlignes efter hvile-i-sig-selv-princippet, hvor en evt. over- eller underdækning udlignes på taksterne i de følgende år.

Der er indgået kontrakt med Energinet.dk om frivillig reduktion af gasforbrug ved nationale mangelsituationer o.l. Aftalen er etårig, og indebærer en mindre årlig rådighedsbetaling, uanset om der opstår mangelsituationer. Aftalen vedrører alene reduktioner i elproduktion, og har altså ingen betydning for varmekundernes forsyningsikkerhed.

Der er indgået kontrakt med firmaet Energysolution ApS der sikrer, at de CO₂-kvoter, som Holbæk Forsyning A/S ikke selv kan levere som lovgivningssatte energibesparende tiltag, kan komme private til gode i form af tilskud til energibesparende tiltag i private hjem. Energysolution APS står for software og administration af ordningen.

Store Merløse Varme A/S

Der blev gennemført en takstændring i starten af 2014 med virkning fra 1. juli 2014. Ændringen skyldes bortfaldet af brændselsafgiften, der blev besluttet efter takstfastsættelsen, således at kunderne i en periode blev opkrævet takster inklusive den bortfaldne takst. Dette blev reguleret ved en ekstraordinær takstnedsættelse.

2014 var et mildt år, og det betyder at der var forholdsmæssigt få graddage i 2014 og derved lavere varmemeforbrug. Udsving i varmemeforbruget påvirker naturligt både indtægter og omkostninger og udlignes efter hvile i sig selv-princippet, hvor en evt. over- eller underdækning udlignes på taksterne i de følgende år.

En indsats for at tiltrække nye kunder inden for det eksisterende ledningsnet blev gennemført og resulterede i tilslutningen af kun to nye kunder. I en efterfølgende undersøgelse af årsagerne blandt målgruppen, angav samtlige respondenter prisen, inkl. etablering i forhold til deres eksisterende opvarmingskilder, som altovervejende årsag til ikke at overgå til fjernvarme.

Ledelsesberetning

Beretning

Væsentlige begivenheder vedrørende rammebetingelser

Der blev ikke vedtaget en ny vandsektorlov i 2014. Dette betød blandt andet, at der ikke i 2014 blev taget politisk stilling til den tvist om værdisætningen af vandselskabernes aktiver, der verserer mellem et stort antal vandselskaber og SKAT. Tvisten har betydet, at der i en årrække er blevet opkrævet, hvad selskaberne opfatter som, en betydelig ekstraskat for selskaberne i sektoren generelt. Tvisten berører selskaberne Holbæk Spildevand A/S og Holbæk Vand A/S, der samlet har måttet betale ca. 5 mio. kr., efter SKAT har reguleret værdiansættelsen af aktiverne.

Folketinget besluttede, at det såkaldte elproduktionstilskud til kraftvarmeværker, bortfalder med virkning fra 2018. Dette vil væsentligt påvirke Holbæk Forsyning A/S' økonomi i Jyderup Varme A/S, og potentielt give store takstforøgelser for kunderne.

Begivenheder efter statusdagen

Der er ikke indtruffet begivenheder efter statusdagen, som væsentligt vil kunne påvirke selskabets økonomiske stilling.

Forventninger til fremtiden

Ejerne af selskaberne Holbæk Forsyning A/S, Roskilde Forsyning A/S og Lejre Forsyning A/S har etableret et projekt, der skal etablere de juridiske, økonomiske og organisatoriske rammer for forsyningssamarbejdet. Medio 2015 vil ejerne tage endelig beslutning om etableringen af et Forsyningssamarbejde i form af en hel eller delvis sammenlægning. I tilfælde af en beslutning om en sammenlægning, vil Holbæk Forsyning A/S indgå som en del af en ny selskabsstruktur fra starten af 2016.

Holbæk Forsyning A/S og Holbæk Kommune vil i sommeren 2015 præsentere et forslag til varmeplan, der efterfølgende skal behandles i Holbæk Kommunes byråd. Det forventes at Holbæk Kommunes byråd vil beslutte en varmeplan i 2015, der kan få forretningsmæssig betydning for Holbæk Forsyning A/S.

Koncern- og årsregnskab 1. januar - 31. december
Resultatopgørelse

Note	t.kr.	Koncern		Modervirksomhed	
		2014	2013	2014	2013
3	Omsætning	214.277	213.096	0	0
	Reguleringsmæssige korrektioner	-4.251	14.786	0	0
	Nettoomsætning	210.026	227.882	0	0
	Produktionsomkostninger	-128.103	-132.814	0	0
	Bruttoresultat	81.923	95.068	0	0
	Distributionsomkostninger	-31.013	-28.102	0	0
	Administrationsomkostninger	-13.870	-15.499	0	0
	Resultat af ordinær primær drift	37.040	51.467	0	0
	Andre driftsindtægter	2.178	2.859	0	0
	Andre driftsomkostninger	-1.680	-1.299	0	0
	Resultat af primær drift	37.538	53.027	0	0
	Andel af resultat i dattervirksomheder efter skat	0	0	9.322	47.533
4	Finansielle indtægter	2.729	3.331	0	0
5	Finansielle omkostninger	-10.606	-8.329	0	0
	Ordinært resultat før skat	29.661	48.029	9.322	47.533
6	Skat af ordinært resultat	-20.339	-496	0	0
	Årets resultat	9.322	47.533	9.322	47.533
Forslag til resultatdisponering					
	Reserve for opskrivning efter indre værdis metode			9.322	47.533
				9.322	47.533

Koncern- og årsregnskab 1. januar - 31. december

Balance

Note	t.kr.	Koncern		Modervirksomhed	
		2014	2013	2014	2013
		AKTIVER			
		Anlægsaktiver			
7		Materielle anlægsaktiver			
		39.825	40.450	0	0
		156.900	144.713	0	0
		844.466	806.489	0	0
		8.199	9.197	0	0
		-48.038	-39.330	0	0
		25.199	17.742	0	0
		1.026.551	979.261	0	0
		Finansielle anlægsaktiver			
8		0	0	742.157	732.835
		0	0	742.157	732.835
		1.026.551	979.261	742.157	732.835
		Omsætningsaktiver			
		Varebeholdninger			
		1.998	2.343	0	0
		1.998	2.343	0	0
		Tilgodehavender			
9		17.757	29.421	0	0
		81.020	87.554	0	0
		0	8.580	0	0
		13.663	1.574	0	0
		1.062	883	0	0
		113.502	128.012	0	0
		9.209	20.246	0	0
		56.545	25.371	0	0
		181.254	175.972	0	0
		1.207.805	1.155.233	742.157	732.835

Koncern- og årsregnskab 1. januar - 31. december

Egenkapitalopgørelse

t.kr.	Koncern		
	Aktie- kapital	Overført resultat	I alt
Saldo 1. januar 2014	100.000	632.740	732.740
Overført, jf. resultatdisponering	0	9.322	9.322
Saldo 31. december 2014	100.000	642.062	742.062

t.kr.	Modervirksomhed			
	Aktie- kapital	Nettoop- skrivning ef- ter den in- dre værdis- metode	Overført resultat	I alt
Saldo 1. januar 2014	100.000	125.267	507.473	732.740
Resultat i dattervirksomheder	0	9.322	0	9.322
Saldo 31. december 2014	100.000	134.589	507.473	742.062

I egenkapitalen er indeholdt reguleringsmæssige ekstraordinære effektiviseringsgevinster vedrørende driftsomkostningerne i Holbæk Vand A/S og Holbæk Spildevand A/S. Ekstraordinære effektiviseringsgevinster skal anvendes til formål i henhold til prisloftsbekendtgørelsens § 26 inden for en 4-årig periode.

Effektiviseringsgevinster indeholdt i egenkapitalen udgør:

2012: 91 t.kr.

2013: 1.763 t.kr.

2014: 3.759 t.kr.

Koncern- og årsregnskab 1. januar - 31. december

Pengestrømsopgørelse

Note	t.kr.	Koncern	
		2014	2013
	Årets resultat	9.322	47.533
15	Reguleringer	61.808	18.275
16	Ændring i driftskapital	12.813	-2.920
	Pengestrøm fra primær drift før finansielle poster	83.943	62.888
	Renteindtægter, modtaget	2.729	3.331
	Renteomkostninger, betalt	-10.606	-8.329
	Pengestrøm fra ordinær drift	76.066	57.890
	Selskabsskat, betalt	-4.120	0
	Pengestrøm fra driftsaktivitet	71.946	57.890
7	Køb af materielle anlægsaktiver	-79.785	-127.821
	Salg af materielle anlægsaktiver	1.838	155
	Pengestrøm til investeringsaktivitet	-77.947	-127.666
	Fremmedfinansiering:		
	Afdrag på langfristede gældsforpligtelser	-7.662	-8.722
	Provenu ved optagelse af lån	33.800	84.041
	Pengestrøm fra finansieringsaktivitet	26.138	75.319
	Årets pengestrøm	20.137	5.543
	Likvider, primo	45.617	40.074
	Likvider, ultimo	65.754	45.617

Pengestrømsopgørelsen kan ikke direkte udledes af årsregnskabets øvrige bestanddele.

Koncern- og årsregnskab 1. januar - 31. december

Noter

1 Anvendt regnskabspraksis

Årsrapporten for Holbæk Forsyning Holding A/S for 2014 er aflagt i overensstemmelse med årsregnskabslovens bestemmelser for en mellemstor klasse C-virksomhed.

Årsregnskabet er aflagt efter samme regnskabspraksis som sidste år.

Koncernregnskabet

Koncernregnskabet omfatter modervirksomheden Holbæk Forsyning Holding A/S samt dattervirksomheder, hvori Holbæk Forsyning Holding A/S direkte eller indirekte besidder mere end 50 % af stemmerettighederne eller på anden måde har bestemmende indflydelse. Virksomheder, hvori koncernen besidder mellem 20 % og 50 % af stemmerettighederne og udøver betydelig, men ikke bestemmende indflydelse, betragtes som associerede virksomheder, jf. koncernoversigten.

Ved konsolideringen foretages eliminering af koncerninterne indtægter og omkostninger, aktiebesiddelser, interne mellemværender og udbytter samt realiserede og urealiserede fortjenester og tab ved transaktioner mellem de konsoliderede virksomheder.

"Hvile i sig selv"-princippet

Over- og underdækninger

Jyderup Varme A/S og St. Merløse Varme A/S er underlagt det særlige "hvile i sig selv"-princip i henhold til varmforsyningsloven. Princippet medfører, at årets over- eller underdækning, opgjort som årets resultat efter varmforsyningsloven i forhold til opkrævede priser, skal tilbageføres eller kan opkræves hos forbrugerne ved indregning i efterfølgende års priser. Årets over- eller underdækning indregnes derfor i nettoomsætningen. Den akkumulerede over- eller underdækning efter varmforsyningslovens regler er udtryk for et mellemværende med forbrugeren, og indregnes i balancen under gæld eller tilgodehavender.

Tidsmæssige forskelle i forbrugerbetaling

Investering i grunde, bygninger, produktionsanlæg og andre anlæg indregnes i varmeprisen i henhold til varmforsyningslovens regler om afskrivninger og henlæggelser, og er udtryk for forbrugernes finansiering af anlægsinvesteringer. I årsrapporten indregnes afskrivningerne over aktiverne forventede brugstid.

Tidsmæssige forskelle mellem indregning i varmeprisen og i årsregnskabet udtrykker således enten en udskudt eller fremskudt betaling fra forbrugerne i forhold til den regnskabsmæssige værdi, der vil udligges over tid. Forskellene indregnes i balancen under henholdsvis tilgodehavender eller gæld.

Resultatopgørelse

Nettoomsætning

Nettoomsætning ved salg af handelsvarer og færdigvarer, hvilket omfatter distribution og afledning af vand i Holbæk Spildevand A/S, salg af vand i Holbæk Vand A/S, afhentning af affald og drift af genbrugsstationer i Holbæk Affald A/S, salg af varme og el produceret på Jyderup Varme A/S' eget decentrale kraftvarmeanlæg, salg af varme produceret på St. Merløse Varme A/S' eget decentrale varmeværk samt salg og produktion af ydelser i Holbæk Service A/S, indregnes i resultatopgørelsen, hvis levering og risikoovergang til køber har fundet sted inden årets udgang, og hvis indtægten kan opgøres pålideligt og forventes modtaget. Nettoomsætningen indregnes ekskl. moms og afgifter opkrævet på vegne af tredjepart. Nettoomsætningen korrigeres med en eventuel over- eller underdækning.

Korrektion til tidligere års over- eller underdækning indregnes i nettoomsætningen.

Koncern- og årsregnskab 1. januar - 31. december**Noter****1 Anvendt regnskabspraksis (fortsat)****Produktionsomkostninger**

Posten indeholder alle omkostninger vedrørende forsyningens rensning af spildevand, drift og vedligehold af renseanlæg, pumpestationer og brønde m.v., personaleomkostninger, afskrivninger, lokaleomkostninger, miljø, afhentning af affald og indvinding af vand samt produktion af varme og el, herunder brændselsomkostninger.

Distributionsomkostninger

Distributionsomkostninger omfatter alle omkostninger, som kan henføres til distribution af spildevand, vand og varme. Under regnskabsposten hører endvidere reparation og vedligeholdelse af ledningsnet, ledningsregistrering, personaleomkostninger og afskrivning på distributionsaktiver.

Administrationsomkostninger

Posten omfatter omkostninger til administrative funktioner, herunder vederlag til medarbejdere i administrationen, kundeadministration og information, administrativ it, konsulenter, revision, kontorhold, afskrivninger vedrørende aktiver der benyttes til administration, inkassobehandling og tab på tilgodehavender.

Andre driftsindtægter og driftsomkostninger

Andre driftsindtægter og driftsomkostninger indeholder regnskabsposter af sekundær karakter i forhold til virksomhedernes hovedaktivitet.

Resultat af kapitalandele i dattervirksomheder

I modervirksomhedens resultatopgørelse indregnes den forholdsmæssige andel af de enkelte dattervirksomheders resultat efter skat efter fuld eliminering af intern avance/tab.

Finansielle indtægter og omkostninger

Finansielle indtægter og omkostninger indregnes med de beløb, der vedrører regnskabsåret og indeholder renteindtægter og -omkostninger, realiserede og urealiserede kursgevinster og -tab vedrørende værdipapirer.

Skat af årets resultat

Selskabet er omfattet af de danske regler om tvungen sambeskatning af Holbæk Forsyning Holding A/S' danske dattervirksomheder. Såfremt dattervirksomheder er skattepligtige, indgår de i sambeskatningen fra det tidspunkt, hvor selskaberne er stiftet.

Selskabet er administrationselskab for sambeskatningen, og afregner som følge heraf alle betalinger af selskabsskat med skattemyndighederne.

Den aktuelle danske selskabsskat fordeles ved afregning af sambeskatningsbidrag mellem de sambeskattede virksomheder i forhold til disses skattepligtige indkomster. I tilknytning hertil modtager virksomheder med skattemæssigt underskud sambeskatningsbidrag fra virksomheder, der har kunnet anvende dette underskud til nedsættelse af eget skattemæssigt overskud.

Årets skat, der består af årets aktuelle selskabsskat, årets sambeskatningsbidrag og ændring i udskudt skat - herunder som følge af ændring i skattesats - indregnes i resultatopgørelsen med den del, der kan henføres til årets resultat, og direkte i egenkapitalen med den del, der kan henføres til posterings direkte i egenkapitalen.

Koncern- og årsregnskab 1. januar - 31. december**Noter****1 Anvendt regnskabspraksis (fortsat)****Balance****Materielle anlægsaktiver**

Produktions- og distributionsanlæg udgøres af indvendingsanlæg, boringer, rensningsanlæg, bassiner, tekniske anlæg, hovedledninger, pumpestationer, knuder og stikledninger m.v.

Distributionsanlæg udgøres af spildevandsledninger, pumpestationer knuder m.v.

Produktions- og distributionsanlæg måles til kostpris med fradrag af akkumulerede afskrivninger.

Materielle anlægsaktiver anskaffet efter stiftelsen måles til kostpris med fradrag af akkumulerede af- og nedskrivninger. Kostprisen omfatter anskaffelsesprisen samt omkostninger direkte tilknyttet anskaffelsen indtil det tidspunkt, hvor aktivet er klar til brug. Kostprisen tillægges nutidsværdien af de skønnede forpligtelser til nedtagning og bortskaffelse af aktivet samt retablering. Kostprisen på et samlet aktiv opdeles i separate bestanddele, der afskrives hver for sig, hvis brugstiden på de enkelte bestanddele er forskellig.

Tilslutningsbidrag indregnes i balancen og måles til det modtagne beløb med fradrag af afskrivninger. Tilslutningsbidrag afskrives over stikledningernes levetid.

Der foretages lineære afskrivninger over den forventede brugstid, baseret på følgende vurdering af aktivernes forventede brugstider:

Bygninger	10-75 år
Ledningsnet - vand og spildevand	50-75 år
Ledningsnet - varme	5-30 år
Rensningsanlæg	10-60 år
Pumpestationer	10-50 år
Øvrige tekniske anlæg og driftsmateriel	3-20 år
It og inventar	5-20 år
Tilslutningsbidrag	30-75 år

Der afskrives ikke på grunde.

Afskrivninger indregnes i resultatopgørelsen under henholdsvis produktions-, distributions- og administrationsomkostninger.

Anlæg under udførelse udgøres af anlæg, der på balancedagen endnu ikke er klar til at blive taget i brug. Anlæg under udførelse afskrives ikke.

Fortjeneste eller tab ved afhændelse af materielle anlægsaktiver opgøres som forskellen mellem salgspris med fradrag af salgskostninger og den regnskabsmæssige værdi på salgstidspunktet. Fortjeneste eller tab indregnes i resultatopgørelsen sammen med afskrivninger.

Værdiforringelse af anlægsaktiver

Den regnskabsmæssige værdi af materielle anlægsaktiver vurderes årligt for indikationer på værdiforringelse, ud over det som udtrykkes ved afskrivning.

Foreligger der indikationer på værdiforringelse, foretages nedskrivningstest af hvert enkelt aktiv henholdsvis gruppe af aktiver. Der foretages nedskrivning til genindvindingsværdien, såfremt denne er lavere end den regnskabsmæssige værdi.

Koncern- og årsregnskab 1. januar - 31. december**Noter****1 Anvendt regnskabspraksis (fortsat)**

Som genindvindingsværdi anvendes den højeste værdi af nettosalgspris og kapitalværdi. Kapitalværdien opgøres som nutidsværdien af de forventede nettoindtægter fra anvendelsen af aktivet eller aktivgruppen.

Finansielle anlægsaktiver

Kapitalandele i dattervirksomheder måles til den forholdsmæssige andel af virksomhedernes indre værdi opgjort efter modervirksomhedens regnskabspraksis.

Varebeholdninger

Beholdninger af reservedele og rør måles til kostpris. I tilfælde, hvor kostprisen er højere end nettorealisationsværdien, nedskrives til denne lavere værdi.

Tilgodehavender

Tilgodehavender måles til amortiseret kostpris, der som udgangspunkt svarer til nominal værdi. Der nedskrives til imødegåelse af forventede tab efter generelle principper og en individuel vurdering af tilgodehavender.

Periodeafgrænsningsposter

Periodeafgrænsningsposter indregnet under aktiver omfatter afholdte omkostninger vedrørende efterfølgende regnskabsår.

Periodeafgrænsningsposter indregnet under passiver indeholder periodiserede indtægter vedrørende efterfølgende perioder.

Selskabsskat og udskudt skat

Aktuelle skatteforpligtelser og tilgodehavende aktuel skat indregnes i balancen som beregnet skat af årets skattepligtige indkomst, reguleret for skat af tidligere års skattepligtige indkomster og for betalte acontoskatte.

Udskudt skat måles efter den balanceorienterede gældsmetode af alle midlertidige forskelle mellem regnskabsmæssig og skattemæssig værdi af aktiver og forpligtelser.

Udskudte skatteaktiver, herunder skatteværdien af fremførselsberettigede skattemæssige underskud, indregnes med den værdi, hvortil de forventes at blive anvendt, enten ved udligning i skat af fremtidig indtjening eller ved modregning i udskudte skatteforpligtelser inden for samme juridiske skatteenhed og jurisdiktion.

Den indregnede udskudte skatteforpligtelse er for Holbæk Spildevand A/S alene opstået som følge af aktiviteten efter udskillelsen fra Holbæk Kommune den 27. januar 2010, og kan således ikke henføres til den eventuelle udskudte skatteforpligtelse omtalt i note 2, der er behæftet med betydelig usikkerhed.

Gældsforpligtelser

Gældsforpligtelser måles til kostpris.

Gæld til realkreditinstitutter og kreditinstitutter indregnes ved låneoptagelse til det modtagne provenu efter fradrag af afholdte transaktionsomkostninger.

Koncern- og årsregnskab 1. januar - 31. december

Noter

1 Anvendt regnskabspraksis (fortsat)

Over- og underdækninger

Affald

Selskabet er underlagt et generelt "hvile i sig selv"-princip. Over- eller underdækningen udgør forskellen mellem kostpris for affaldsbehandlingen og de hos forbrugerne opkrævede beløb, og skal tilbageføres eller opkræves hos forbrugerne ved indregning i efterfølgende års priser. Årets over- eller underdækning indregnes derfor som henholdsvis en omkostning eller en indtægt i resultatopgørelsen. Den akkumulerede over- eller underdækning er udtryk for et mellemværende med forbrugerne og indregnes i balancen under gæld eller tilgodehavender.

Vand og spildevand

Overstiger de hos forbrugerne opkrævede beløb prisloftet for henholdsvis levering af vand og håndtering af spildevand, indregnes forskellen i balancen som en gældsforpligtelse.

Er de hos forbrugerne opkrævede beløb lavere end prisloftet for henholdsvis levering af vand og håndtering af spildevand, indregnes forskellen som en underdækning, hvis forskellen forventes opkrævet.

Korrektion til tidligere års indregnede over-/underdækning indregnes i nettoomsætningen.

Pengestrømsopgørelse

Pengestrømsopgørelsen viser koncernens pengestrømme fordelt på drifts-, investerings- og finansieringsaktivitet for året, årets forskydning i likvider samt koncernens likvider ved årets begyndelse og slutning.

Likviditetsvirkningen af køb og salg af virksomheder vises separat under pengestrømme fra investeringsaktivitet. I pengestrømsopgørelsen indregnes pengestrømme vedrørende købte virksomheder fra anskaffelsestidspunktet, og pengestrømme vedrørende solgte virksomheder indregnes frem til salgstidspunktet.

Pengestrøm fra driftsaktivitet

Pengestrømme fra driftsaktivitet opgøres som koncernens andel af resultatet reguleret for ikke-kontante driftsposter, ændring i driftskapital samt betalt selskabsskat.

Pengestrøm til investeringsaktivitet

Pengestrømme til investeringsaktivitet omfatter betaling i forbindelse med køb og salg af virksomheder og aktiviteter samt køb og salg af immaterielle, materielle og finansielle anlægsaktiver.

Pengestrøm fra finansieringsaktivitet

Pengestrømme fra finansieringsaktivitet omfatter ændringer i størrelse eller sammensætning af koncernens aktiekapital og omkostninger forbundet hermed samt optagelse af lån, afdrag på rentebærende gæld samt betaling af udbytte til selskabsdeltagere.

Likvider

Likvider omfatter likvide beholdninger samt værdipapirer, som uden hindring kan omsættes til likvide beholdninger, og hvorpå der kun er ubetydelige risici for værdiændringer, med fradrag af bankgæld.

Koncern- og årsregnskab 1. januar - 31. december

Noter

1 Anvendt regnskabspraksis (fortsat)

Nøgletal

De i hoved- og nøgletalsoversigten anførte nøgletal er beregnet således:

Overskudsgrad	$\frac{\text{Resultat af primær drift} \times 100}{\text{Nettoomsætning}}$
Afkast af den investerede kapital	$\frac{\text{Resultat af primær drift} \times 100}{\text{Gennemsnitlig investeret kapital}}$
Investeret kapital	Driftsmæssige immaterielle og materielle anlægsaktiver samt nettoarbejdskapital
Bruttomargin	$\frac{\text{Bruttoresultat} \times 100}{\text{Nettoomsætning}}$
Soliditetsgrad	$\frac{\text{Egenkapital ultimo} \times 100}{\text{Passiver i alt, ultimo}}$
Egenkapitalforrentning	$\frac{\text{Ordinært resultat efter skat} \times 100}{\text{Gennemsnitlig egenkapital}}$

Koncern- og årsregnskab 1. januar - 31. december

Noter

2 Usikkerhed vedrørende indregning og måling

Holbæk Spildevand A/S har modtaget en afgørelse fra SKAT hvor SKAT afviser de af selskaberne anvendte myndighedsfastsatte standardpriser som udtryk for anlægsaktivernes skattemæssige indgangsværdier. SKAT har lagt til grund, at de skattemæssige indgangsværdier skal beregnes skønsmæssigt ud fra en tillempet DCF-model. Principperne herfor har SKAT beskrevet i en vejledning offentliggjort den 10. juni 2011. Det er SKAT's vurdering, at de skattemæssige indgangsværdier på anlægsaktiverne er betydeligt lavere end de myndighedsfastsatte standardpriser. Selskaberne, samt branchen i øvrigt, er uenig i SKAT's afgørelser, hvorfor disse er påklaget til Landsskatteretten. Landskatteretten har i kendelser af 26. juni 2014 afsagt de første domme vedrørende problemstillingen og disse er i overvejende grad faldet ud til SKAT's fordel. Afgørelserne er anket, idet branchen er af den opfattelse, at de ikke er i overensstemmelse med lovens ordlyd samt intentionerne med Vandsektorloven.

I ovennævnte kendelser anfægtede Landsskatteretten SKAT's konkrete anvendelse af værdiansættelsesmodel, hvorfor der fortsat er væsentlig usikkerhed forbundet med SKAT's ansættelse af de skattemæssige indgangsværdier, samt den deraf afledte udskudte skatteforpligtelse. Såfremt sagerne i de civile domstole helt skulle falde ud til SKAT's fordel, vil der skulle indregnes en yderligere udskudt skat i niveauet 49,7 mio. kr., der modsvares af en opkrævningsret i samme niveau før tilbagediskontering.

Betalbare indkomstskatter er i henhold til indtægtsreguleringen for vandselskaber en omkostning, der kan tillægges vandselskabets priser krone for krone. En evt. udskudt skat vil derfor blive til en opkrævningsret hos selskabets kunder på det tidspunkt, hvor den bliver til en betalbar skat. Den udskudte skat modsvares derfor i nominal værdi af en opkrævningsret.

På baggrund heraf samt den betydelige usikkerhed, der er omkring de faktiske beløbstørrelser, er den udskudte skatteforpligtelse og tilhørende opkrævningsret hos kunderne ikke indregnet.

t.kr.	Koncern		Modervirksomhed	
	2014	2013	2014	2013
3 Omsætning				
Spildevand	86.910	81.852	0	0
Vand	12.910	13.330	0	0
Varme - Jyderup	15.647	16.740	0	0
Elsalg - Jyderup	8.062	9.978	0	0
Varme - St. Merløse	5.901	6.589	0	0
Affald	78.847	78.234	0	0
Øvrige	1.174	1.149	0	0
Arbejde udført for egen regning opført under anlægsaktiver	4.826	5.224	0	0
	<u>214.277</u>	<u>213.096</u>	<u>0</u>	<u>0</u>
4 Finansielle indtægter				
Renteindtægter, bank	295	216	0	0
Renteindtægter, obligationer	378	311	0	0
Kursgevinst, obligationer	1.060	1.452	0	0
Renteindtægter, Holbæk Kommune	578	666	0	0
Øvrige renteindtægter	418	686	0	0
	<u>2.729</u>	<u>3.331</u>	<u>0</u>	<u>0</u>

Koncern- og årsregnskab 1. januar - 31. december
Noter

t.kr.	Koncern		Modervirksomhed	
	2014	2013	2014	2013
5 Finansielle omkostninger				
Renteomkostninger, KommuneKredit	5.982	4.190	0	0
Renteomkostninger, obligationer	81	25	0	0
Kurstab, obligationer	1.170	1.454	0	0
Øvrige renteomkostninger	3.373	2.660	0	0
	<u>10.606</u>	<u>8.329</u>	<u>0</u>	<u>0</u>
6 Skat af årets resultat				
Regulering til skat af årets resultat tidligere år	8.377	0	0	0
Regulering til udskudt skat primo	5.234	-23	0	0
Skat af årets resultat	2.662	0	0	0
Årets regulering af udskudt skat	4.139	519	0	0
Regulering af udskudt skat sfa. ændret skattesats	-73	0	0	0
	<u>20.339</u>	<u>496</u>	<u>0</u>	<u>0</u>

7 Materielle anlægsaktiver

t.kr.	Koncern						
	Grunde og bygninger	Produktionsanlæg	Distributionsanlæg	Andre anlæg, driftsmateriel og inventar	Tilslutningsbidrag	Anlæg under udførelse	I alt
Kostpris 1. januar 2014	62.357	292.398	2.759.937	18.927	-39.865	17.742	3.111.496
Tilgang	11	13.393	47.310	1.876	-9.282	26.477	79.785
Overført	617	7.723	9.519	1.161	0	-19.020	0
Afgang	-100	-807	-2.983	-4.015	0	0	-7.905
Kostpris 31. december 2014	<u>62.885</u>	<u>312.707</u>	<u>2.813.783</u>	<u>17.949</u>	<u>-49.147</u>	<u>25.199</u>	<u>3.183.376</u>
Nedskrivninger 1. januar 2014	19.386	128.913	1.901.266	2.935	0	0	2.052.500
Nedskrivninger 31. december 2014	19.386	128.913	1.901.266	2.935	0	0	2.052.500
Afskrivninger 1. januar 2014	2.521	18.772	52.182	6.795	-535	0	79.735
Årets afskrivninger	1.173	8.327	18.271	2.196	-574	0	29.393
Afskrivninger på årets afgang	-20	-205	-2.402	-2.176	0	0	-4.803
Afskrivninger 31. december 2014	<u>3.674</u>	<u>26.894</u>	<u>68.051</u>	<u>6.815</u>	<u>-1.109</u>	<u>0</u>	<u>104.325</u>
Regnskabsmæssig værdi 31. december 2014	<u>39.825</u>	<u>156.900</u>	<u>844.466</u>	<u>8.199</u>	<u>-48.038</u>	<u>25.199</u>	<u>1.026.551</u>
Afskrives over	10-75 år	10-75 år	20-75 år	5-30 år	30-75 år		

Koncern- og årsregnskab 1. januar - 31. december
Noter
7 Materielle anlægsaktiver -fortsat-
Afskrivning af materielle anlægsaktiver

Fordeles således i årsregnskabet:

t.kr.	Koncern	
	2014	2013
Produktionsomkostninger	9.551	6.311
Distributionsomkostninger	19.285	18.665
Administrationsomkostninger	557	826
	<u>29.393</u>	<u>25.802</u>

t.kr.	Modervirksomhed	
	2014	2013
8 Kapitalandele i dattervirksomheder		
Kostpris 1. januar	653.786	653.786
Kostpris 31. december	653.786	653.786
Værdireguleringer 1. januar	79.049	31.516
Årets resultat	9.322	47.533
Værdireguleringer 31. december	88.371	79.049
Regnskabsmæssig værdi 31. december	<u>742.157</u>	<u>732.835</u>

Navn	Hjemsted	Stemme- og ejer- andel	Egenkapital 31/12 2014	Årets resultat 2014
Holbæk Service A/S	Holbæk Kommune	100 %	982	0
Holbæk Spildevand A/S	Holbæk Kommune	100 %	650.545	4.467
Holbæk Vand A/S	Holbæk Kommune	100 %	58.115	2.950
Jyderup Varme A/S	Holbæk Kommune	100 %	500	0
St. Merløse Varme A/S	Holbæk Kommune	100 %	500	0
Holbæk Affald A/S	Holbæk Kommune	100 %	31.515	1.905
			<u>742.157</u>	<u>9.322</u>

9 Tilgodehavende hos hovedaktionær

Tilgodehavende hos hovedaktionær tilbagebetales som et annuitetslån over 10 år til og med 2019. Afviklingen følger bekendtgørelsen om afvikling af mellemværende mellem kommuner og vandselskaber.

Koncern- og årsregnskab 1. januar - 31. december
Noter
10 Langfristede gældsforpligtelser

Gældsforpligtelserne ekskl. andre tidsmæssige forskelle i forbrugerbetalinger fordeles således:

t.kr.	Koncern		Modervirksomhed	
	2014	2013	2014	2013
Reguleringsmæssig overdækning				
Langfristet	24.562	30.678	0	0
Kortfristet	6.143	6.315	0	0
	<u>30.705</u>	<u>36.993</u>	<u>0</u>	<u>0</u>
KommuneKredit				
Langfristet	202.753	138.651	0	0
Kortfristet	11.653	55.296	0	0
	<u>214.406</u>	<u>193.947</u>	<u>0</u>	<u>0</u>
Gæld til hovedaktionær				
Kortfristet	0	2.320	0	0
	<u>0</u>	<u>2.320</u>	<u>0</u>	<u>0</u>
Gældsforpligtelser i alt	<u>245.111</u>	<u>233.260</u>	<u>0</u>	<u>0</u>

Gældsforpligtelserne er indregnet således i balancen:

Langfristede gældsforpligtelser	227.315	169.329	0	0
Kortfristede gældsforpligtelser	17.796	63.931	0	0
	<u>245.111</u>	<u>233.260</u>	<u>0</u>	<u>0</u>
Langfristede gældsforpligtelser, der forfalder efter 5 år fra regnskabsårets udløb (regnskabsmæssig værdi)	<u>174.253</u>	<u>119.533</u>	<u>0</u>	<u>0</u>

Koncern- og årsregnskab 1. januar - 31. december

Noter

	Koncern	
	2014	2013
t.kr.		
11 Medarbejderforhold		
Gager og lønninger	30.383	31.200
Pensioner	3.724	3.623
Omkostninger til social sikring	565	471
Andre personaleomkostninger	181	226
	<u>34.853</u>	<u>35.520</u>
Vederlag til bestyrelse og direktion	<u>1.379</u>	<u>1.384</u>
Gennemsnitligt antal fuldtidsbeskæftigede	<u>71</u>	<u>72</u>
Personaleomkostninger indregnes således i årsregnskabet:		
Produktionsomkostninger	34.508	35.177
Administrationsomkostninger	345	343
	<u>34.853</u>	<u>35.520</u>

Vederlag til direktionen og bestyrelsen er oplyst samlet under henvisning til årsregnskabslovens § 98b, stk. 3.

12 Eventualposter m.v.

Holbæk Forsyning Holding A/S-koncernens eventualforpligtelser omfatter de for branchen sædvanlige miljøforpligtelser og forpligtelser vedrørende indgåede entrepriseaftaler.

Der er for Holbæk Spildevand A/S for 2014 opgjort en reguleringsmæssig underdækning på 4.636 t.kr. Underdækningen er ikke indregnet i koncernregnskabet, da der ikke er taget beslutning om, i hvilket omfang underdækningerne vil blive opkrævet.

Holbæk Spildevand A/S har tilbage i august 2012 opsagt en aftale med KARA/NOVEREN vedr. modtagelse af perkolat til Holbæk Centralrenseanlæg med ophør 1. september 2014. Aftalen indeholder en mulighed om tilbagebetaling af modtaget investeringsbidrag. Beløbet udgør ultimo 2014 2,5 mio. kr., og dertil kommer forrentning over perioden fra aftalens indgåelse.

Koncernen har indgået en huslejekontrakt, som er uopsigelig frem til 1. juni 2021. Den årlige husleje udgør 1.380 t.kr. Den samlede restforpligtelse udgør 8.855 t.kr.

Holbæk Forsyning Holding A/S indgår i sambeskatning med de danske datterselskaber. Selskaberne hæfter ubegrænset og solidarisk for danske kildeskatter på udbytte, renter og royalties inden for sambeskatningskredsen. Koncernen som helhed hæfter ikke over for andre.

Holbæk Spildevand A/S

Der henvises til note 2, som beskriver usikkerheden vedrørende fastsættelse af de skattemæssige indgangsværdier på selskabets materielle anlægsaktiver, og den deraf afledte udskudt og betalbar skat.

13 Pantsætninger og sikkerhedsstillelser

Selskabet har ingen pantsætninger og sikkerhedsstillelser.

Koncern- og årsregnskab 1. januar - 31. december

Noter

14 Nærtstående parter

Holbæk Forsyning Holding A/S' nærtstående parter med bestemmende indflydelse omfatter selskabets 100 % ejer:

Holbæk Kommune
Jernbanegade 6
4300 Holbæk

Holbæk Forsyning Holding A/S' nærtstående parter med betydelig indflydelse omfatter dattervirksomheder, som omtalt i note 8, samt selskabernes bestyrelse, direktion og ledende medarbejdere og disse personers relaterede familiemedlemmer. Nærtstående parter omfatter endvidere virksomheder, hvori førnævnte personkreds har væsentlige interesser.

t.kr.	Koncern	
	2014	2013
15 Pengestrømsopgørelse - reguleringer		
Finansielle indtægter	-2.729	-3.331
Finansielle omkostninger	10.606	8.329
Afskrivninger på materielle anlægsaktiver	29.394	25.803
Tab ved afståelse af materielle anlægsaktiver	1.264	1.443
Skat af årets resultat	20.339	398
Reguleringsmæssige korrektioner i affald, vand og spildevand	2.934	-14.367
	<u>61.808</u>	<u>18.275</u>
16 Pengestrømsopgørelse - ændring i driftskapital		
Ændring i varebeholdninger	345	51
Ændring i tilgodehavender	-856	-8
Ændring i leverandører og anden gæld	13.324	-2.963
	<u>12.813</u>	<u>-2.920</u>