

Tema 65+ Invest I A/S

Filippavej 57A, 5762 Vester Skerninge

CVR-nr. 40 15 27 33

Årsrapport 2025

Godkendt på selskabets ordinære generalforsamling den 24. april 2026
Dirigent:

.....
Hans Ole Nielsen

Indhold

Ledelsespåtegning	2
Den uafhængige revisors revisionspåtegning	3
Ledelsesberetning	5
Oplysninger om virksomheden	5
Koncernoversigt	6
Koncern- og årsregnskab 1. januar - 31. december	14
Resultatopgørelse	14
Balance	15
Egenkapitalopgørelse	17
Pengestrømsopgørelse	19
Noter	20

Tema 65+ Invest I A/S
Årsrapport 2025

Ledelsespåtegning

Bestyrelse og direktion har dags dato behandlet og godkendt årsrapporten for Tema 65+ Invest I A/S for regnskabsåret 1. januar - 31. december 2025.

Årsrapporten aflægges i overensstemmelse med årsregnskabsloven.

Det er vores opfattelse, at koncernregnskabet og årsregnskabet giver et retvisende billede af koncernens og selskabets aktiver, passiver og finansielle stilling pr. 31. december 2025 samt af resultatet af koncernens og selskabets aktiviteter samt af koncernens pengestrømme for regnskabsåret 1. januar - 31. december 2025.

Det er endvidere vores opfattelse, at ledelsesberetningen indeholder en retvisende redegørelse for de forhold, beretningen omhandler.

Årsrapporten indstilles til generalforsamlingens godkendelse.

Vester Skerninge, den 23. april 2026

Direktion:

Jens Heimbürger
direktør

Bestyrelse:

Robert John Spliid
formand

Torben Hartvigsen

Henrik Nygaard

Tema 65+ Invest I A/S
Årsrapport 2025

Den uafhængige revisors revisionspåtegning

Til kapitalejerne i Tema 65+ Invest I A/S

Konklusion

Vi har revideret koncernregnskabet og årsregnskabet for Tema 65+ Invest I A/S for regnskabsåret 1. januar - 31. december 2025, der omfatter resultatopgørelse, balance, egenkapitalopgørelse og noter, herunder anvendt regnskabspraksis for såvel koncernen som selskabet, samt pengestrømsopgørelse for koncernen. Koncernregnskabet og årsregnskabet udarbejdes efter årsregnskabsloven.

Det er vores opfattelse, at koncernregnskabet og årsregnskabet giver et retvisende billede af koncernens og selskabets aktiver, passiver og finansielle stilling pr. 31. december 2025 samt af resultatet af koncernens og selskabets aktiviteter og koncernens pengestrømme for regnskabsåret 1. januar - 31. december 2025 i overensstemmelse med årsregnskabsloven.

Grundlag for konklusion

Vi har udført vores revision i overensstemmelse med internationale standarder om revision og de yderligere krav, der er gældende i Danmark. Vores ansvar ifølge disse standarder og krav er nærmere beskrevet i revisionspåtegningens afsnit "Revisors ansvar for revisionen af koncernregnskabet og årsregnskabet" (herefter benævnt "regnskaberne"). Det er vores opfattelse, at det opnåede revisionsbevis er tilstrækkeligt og egnet som grundlag for vores konklusion.

Uafhængighed

Vi er uafhængige af koncernen i overensstemmelse med International Ethics Standards Board for Accountants' internationale retningslinjer for revisorers etiske adfærd (IESBA Code) og de yderligere etiske krav, der er gældende i Danmark, ligesom vi har opfyldt vores øvrige etiske forpligtelser i henhold til disse krav og IESBA Code.

Ledelsens ansvar for regnskaberne

Ledelsen har ansvaret for udarbejdelsen af et koncernregnskab og et årsregnskab, der giver et retvisende billede i overensstemmelse med årsregnskabsloven. Ledelsen har endvidere ansvaret for den interne kontrol, som ledelsen anser for nødvendig for at udarbejde regnskaberne uden væsentlig fejlinformation, uanset om denne skyldes besvigelser eller fejl.

Ved udarbejdelsen af regnskaberne er ledelsen ansvarlig for at vurdere koncernens og selskabets evne til at fortsætte driften; at oplyse om forhold vedrørende fortsat drift, hvor dette er relevant; samt at udarbejde regnskaberne på grundlag af regnskabsprincippet om fortsat drift, medmindre ledelsen enten har til hensigt at likvidere koncernen eller selskabet, indstille driften eller ikke har andet realistisk alternativ end at gøre dette.

Revisors ansvar for revisionen af regnskaberne

Vores mål er at opnå høj grad af sikkerhed for, om regnskaberne som helhed er uden væsentlig fejlinformation, uanset om denne skyldes besvigelser eller fejl, og at afgive en revisionspåtegning med en konklusion. Høj grad af sikkerhed er et højt niveau af sikkerhed, men er ikke en garanti for, at en revision, der udføres i overensstemmelse med internationale standarder om revision og de yderligere krav, der er gældende i Danmark, altid vil afdække væsentlig fejlinformation, når sådan findes. Fejlinformationer kan opstå som følge af besvigelser eller fejl og kan betragtes som væsentlige, hvis det med rimelighed kan forventes, at de enkeltvis eller samlet har indflydelse på de økonomiske beslutninger, som regnskabsbrugerne træffer på grundlag af regnskaberne.

Som led i en revision, der udføres i overensstemmelse med internationale standarder om revision og de yderligere krav, der er gældende i Danmark, foretager vi faglige vurderinger og opretholder professionel skepsis under revisionen. Herudover:

- u Identificerer og vurderer vi risikoen for væsentlig fejlinformation i regnskaberne, uanset om denne skyldes besvigelser eller fejl, udformer og udfører revisionshandlinger som reaktion på disse risici samt opnår revisionsbevis, der er tilstrækkeligt og egnet til at danne grundlag for vores konklusion. Risikoen for ikke at opdage væsentlig fejlinformation forårsaget af besvigelser er højere end ved væsentlig fejlinformation forårsaget af fejl, idet besvigelser kan omfatte sammensværgelser, dokumentfalsk, bevidste udeladelser, vildledning eller tilsidesættelse af intern kontrol.

Tema 65+ Invest I A/S
Årsrapport 2025

Den uafhængige revisors revisionspåtegning

- u Opnår vi forståelse af den interne kontrol med relevans for revisionen for at kunne udforme revisions-handlinger, der er passende efter omstændighederne, men ikke for at kunne udtrykke en konklusion om effektiviteten af koncernens og selskabets interne kontrol.
- u Tager vi stilling til, om den regnskabspraksis, som er anvendt af ledelsen, er passende, samt om de regnskabsmæssige skøn og tilknyttede oplysninger, som ledelsen har udarbejdet, er rimelige.
- u Konkluderer vi, om ledelsens udarbejdelse af regnskaberne på grundlag af regnskabsprincippet om fortsat drift er passende, samt om der på grundlag af det opnåede revisionsbevis er væsentlig usikkerhed forbundet med begivenheder eller forhold, der kan skabe betydelig tvivl om koncernens og selskabets evne til at fortsætte driften. Hvis vi konkluderer, at der er en væsentlig usikkerhed, skal vi i vores revisionspåtegning gøre opmærksom på oplysninger herom i regnskaberne eller, hvis sådanne oplysninger ikke er tilstrækkelige, modificere vores konklusion. Vores konklusion er baseret på det revisionsbevis, der er opnået frem til datoen for vores revisionspåtegning. Fremtidige begivenheder eller forhold kan dog medføre, at koncernen og selskabet ikke længere kan fortsætte driften.
- u Tager vi stilling til den samlede præsentation, struktur og indhold af regnskaberne, herunder note-oplysningerne, samt om regnskaberne afspejler de underliggende transaktioner og begivenheder på en sådan måde, at der gives et retvisende billede heraf.
- u Planlægger og udfører vi koncernrevisionen for at opnå tilstrækkeligt og egnet revisionsbevis vedrørende de finansielle oplysninger for virksomhederne eller forretningsenhederne i koncernen som grundlag for at udforme en konklusion om koncernregnskabet. Vi er ansvarlige for at lede, føre tilsyn med og gennemgå det udførte revisionsarbejde til brug for koncernrevisionen. Vi er eneansvarlige for vores revisionskonklusion.

Vi kommunikerer med den øverste ledelse om bl.a. det planlagte omfang og den tidsmæssige placering af revisionen samt betydelige revisionsmæssige observationer, herunder eventuelle betydelige mangler i intern kontrol, som vi identificerer under revisionen.

Udtalelse om ledelsesberetningen

Ledelsen er ansvarlig for ledelsesberetningen.

Vores konklusion om regnskaberne omfatter ikke ledelsesberetningen, og vi udtrykker ingen form for konklusion med sikkerhed om ledelsesberetningen.

I tilknytning til vores revision af regnskaberne er det vores ansvar at læse ledelsesberetningen og i den forbindelse overveje, om ledelsesberetningen er væsentligt inkonsistent med regnskaberne eller vores viden opnået ved revisionen eller på anden måde synes at indeholde væsentlig fejlinformation.

Vores ansvar er derudover at overveje, om ledelsesberetningen indeholder krævede oplysninger i henhold til årsregnskabsloven.

Baseret på det udførte arbejde er det vores opfattelse, at ledelsesberetningen er i overensstemmelse med regnskaberne og er udarbejdet i overensstemmelse med årsregnskabslovens krav. Vi har ikke fundet væsentlig fejlinformation i ledelsesberetningen.

Aarhus, den 23. april 2026
EY Godkendt Revisionspartnerselskab
CVR-nr. 30 70 02 28

Tom B. Lassen
statsaut. revisor
mne24820

Tobias Oppermann
statsaut. revisor
mne46362

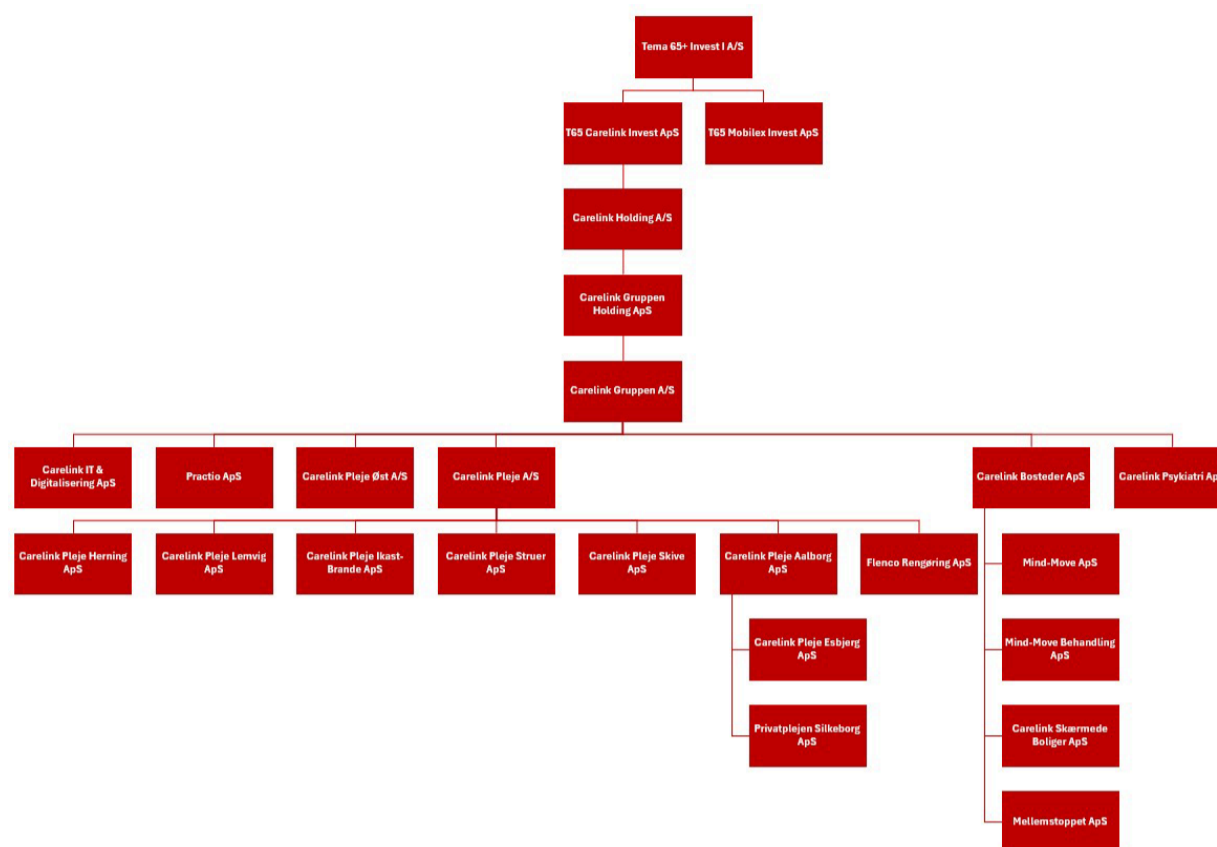
Ledelsesberetning

Oplysninger om virksomheden

Navn	Tema 65+ Invest I A/S
Adresse, postnr. by	Filippavej 57A, 5762 Vester Skerninge
CVR-nr.	40 15 27 33
Stiftet	27. december 2018
Hjemstedskommune	Svendborg
Regnskabsår	1. januar - 31. december
Bestyrelse	Robert John Spliid, formand Torben Hartvigsen Henrik Nygaard
Direktion	Jens Heimbürger, direktør
Revision	EY Godkendt Revisionspartnerselskab Værkmestergade 25, Postboks 330, 8100 Aarhus C

Ledelsesberetning

Koncernoversigt



Ledelsesberetning

Hoved- og nøgletal for koncernen

t.kr.	2025	2024	2023	2022	2021
Hovedtal					
Nettoomsætning	2.061.146	1.594.422	1.439.283	1.765.814	1.936.937
Bruttoresultat	1.973.433	1.520.075	1.394.474	1.643.933	1.466.883
Resultat før af- og nedskrivninger, finansielle poster og skat (EBITDA)	104.241	55.039	38.328	172.980	475.828
Resultat af primær drift	48.193	19.071	27.657	165.774	466.291
Resultat af finansielle poster	-21.443	-16.090	-10.903	141.056	-5.811
Årets resultat	23.761	-12.912	-1.890	268.518	356.671
Balancesum					
Balancesum	630.057	482.382	441.228	381.695	613.435
Investeringer i materielle anlægsaktiver	58.112	20.487	2.479	1.647	2.064
Minoritetsinteresser	91.570	64.323	73.971	75.517	107.221
Egenkapital	121.234	103.825	120.995	156.099	232.450
Nøgletal					
Afkastningsgrad	8,7 %	4,1 %	6,7 %	33,3 %	99,1 %
Soliditetsgrad	19,2 %	21,5 %	27,4 %	40,9 %	37,9 %
Egenkapitalforrentning	21,1 %	-11,5 %	-6,0 %	202,0 %	228,7 %

De i hoved- og nøgletaloversigten anførte nøgletal er beregnet således:

Resultat af primær drift	$\frac{\text{Resultat før finansielle poster +/-andre driftsindtægter og andre driftsomkostninger}}{\text{Resultat af primær drift x 100}}$
Afkastningsgrad	$\frac{\text{Resultat af primær drift x 100}}{\text{Gennemsnitlige aktiver}}$
Soliditetsgrad	$\frac{\text{Egenkapital inkl. minoritetsint., ultimo x 100}}{\text{Passiver i alt, ultimo}}$
Egenkapitalforrentning	$\frac{\text{Årets resultat efter skat inkl. minoritetsint. x 100}}{\text{Gennemsnitlig egenkapital inkl. minoritetsint.}}$

Hoved- og nøgletal er ikke tilpasset ændring hvorefter IFRS 15 og IFRS 16 anvendes til fortolkningsbidrag af årsregnskabslovens bestemmelser for indregning af omsætning og leasing for 2021-2023. Sammenligningstallene for de pågældende år er opgjort med IAS 11/18 og IAS 17 som fortolkning af årsregnskabslovens bestemmelser.

Hoved- og nøgletal vedrørende resultatopgørelsen er ikke tilpasset for ophørende aktiviteter for 2021-2022.

Hoved- og nøgletal vedrørende balancen er ikke tilpasset for ophørende aktiviteter for 2021-2023.

Ledelsesberetning

Beretning

Koncernens væsentligste aktiviteter

Koncernens væsentligste aktiviteter består i at udvikle og levere løsninger, der skaber mere velfærd indenfor 4 hovedområder:

- u Specialiserede services
- u Vikarer
- u Rådgivning
- u Digitalisering

Koncernen leverer indsatser, borgernære tilbud, fleksibel arbejdskraft og pleje til kommuner, regioner og private målrettede børn, unge, voksne og ældre.

Ydelserne leveres af social- og sundhedsfaglige konsulenter, sundhedsfagligt personale, speciallæger, akademiske rådgivningseksperter og softwareudviklere.

Koncern har fokus på at vækste gennem udvikling af fremtidens velfærdssystem, hvor offentlige- og private aktører forventes at danne nye partnerskaber. Den demografiske udvikling vil i de kommende år skabe et markant øget behov for pleje- og sundhedsydelser, hvorfor der i 2025 har været en målrettet investering i at danne et solidt fundament for koncernens ydelser indenfor pleje.

Modervirksomhedens væsentlige aktiviteter består i besiddelse af kapitalandele samt hermed beslægtet virksomhed.

Usædvanlige forhold, som har påvirket årsregnskabet

Nedskrivning af Carelink Norden i regnskabsåret 2024

Modervirksomheden og koncernen har i regnskabsåret 2024 foretaget nedskrivning af goodwill på 10.549 t.kr. vedrørende modervirksomhedens og koncernens aktiviteter i Norge, hvor selskabets aktiviteter på kontrakter i Norge, der lå til grund for den indregnede goodwill af denne aktivitet, har været negativt påvirket af politiske beslutninger om anvendelse af vikarer til levering af velfærdsydelser til det offentlige i Norge.

Modervirksomheden og koncernen har i 2024 besluttet at afvikle disse aktiviteter på baggrund af de ændrede markedsvilkår efter vedtagne politiske beslutninger.

Der henvises til note 3 for en yderligere omtale heraf.

Udvikling i aktiviteter og økonomiske forhold

Koncernens resultatopgørelse for 2025 udviser et overskud på 23.761 t.kr. mod et underskud på 12.912 t.kr. sidste år, og koncernens balance pr. 31. december 2025 udviser en egenkapital på 121.234 t.kr.

Årets resultat i forhold til tidligere udmeldte forventninger

Ledelsens forhåndsforventninger til regnskabsåret var at øge markedsandele gennem organisk vækst og opkøb. På baggrund heraf var der forventninger nettoomsætning i niveauet 1.600 – 1.700 mio. kr. og et resultat før skat på 40 – 50 mio. kr. Koncernen har realiseret en nettoomsætning på 2.061 mio. kr. og et resultat før skat på 38 mio. kr., hvorfor den realiserede nettoomsætning overstiger ledelsens forhåndsforventninger, hvilket er drevet af både opkøb og organisk vækst.

Koncernen har ikke opnået ledelsens forhåndsforventninger til årets resultat, hvilket primært kan forklares af investeringer i nye forretningsområder gennem opkøb m.v., der forventes at have positiv indvirkning på koncernens fremtidige indtjeningsmuligheder. På baggrund heraf anser ledelsen årets resultat som værende tilfredsstillende.

Ledelsesberetning

Ophørende aktiviteter og aktiver bestemt for salg

Som en del af koncernens og modervirksomhedens fremtidige strategi har ledelsen i løbet af 2024 besluttet at afvikle forretningsområdet for Carelink Norden (separat segment) der derfor anses som ophørende aktiviteter.

Resultatet af aktiviteterne i Carelink Norden er i koncernregnskabet og modervirksomheden præsenteret som ophørende aktiviteter, da forretningsområdet udgjorde en selvstændig aktivitet frem til tidspunktet for afvikling.

Der har ikke været ophørende aktiviteter i regnskabsåret 2025. Der henvises til note 9 for yderligere omtale af ophørende aktiviteter.

Finansiering

Koncernen har i 2025 genereret positive pengestrømme fra driftsaktiviteter. Til finansiering af koncernens fortsatte vækst og gennemførelse af opkøb har koncernen i regnskabsåret anvendt eksisterende kreditfaciliteter, herunder koncernens kassekredit, samt frigjort arbejdskapital gennem en non-recourse factoringaftale, hvilket bidrager til at styrke koncernens finansieringsgrundlag.

Investeringer

Som led i koncernens vækststrategi og for at styrke koncernens position som Danmarks største velfærdskoncern, har koncernen i 2025 investeret i kapitalandele i en række selskaber med aktiviteter indenfor pleje samt et botilbud.

Kapitalberedskab

Koncernen er velkonsolideret. Soliditetsgraden udgør 19,0 % (2024: 21,5 %) svarende til en egenkapital pr. 31. december 2025 på 121 mio. kr. (2024: 104 mio. kr.).

Ikke finansielle forhold

Koncernen vægter nære relationer, og den gode personlige kontakt til både medarbejdere og kunder. Fra rekruttering, over formidlingen af engagerede kompetente medarbejdere, og gennem opfølgning på alle vikariater og konsulenter, sikres kvalitet for både medarbejdere og kunder - faglig og personlig udvikling for medarbejdere, og altid rette kompetencer, til rette tid og pris for virksomhedens kunder.

Risikoforhold

Finansielle risici og brug af finansielle instrumenter

Koncernen er som følge af sin drift, investeringer og finansiering eksponeret for ændringer i renteniveau. Det er koncernens politik ikke at foretage aktiv spekulation i finansielle risici. Koncernens finansielle styring retter sig således alene mod styring af allerede påtagne finansielle risici.

Generelle forretningsmæssige risici

Koncernens væsentligste driftsrisiko er knyttet til evnen til at være stærkt positioneret på de markeder, hvor koncernens ydelser leveres. Desuden er det væsentligt for koncernen hele tiden at være på forkant med den teknologiske udvikling indenfor koncernens aktivitetsområder.

Renterisici

Koncernens rentebærende nettogæld er begrænset set i forhold til koncernens samlede aktivitetsniveau og balance. Moderate ændringer i det generelle renteniveau forventes derfor ikke at have nogen væsentlig direkte indvirkning på koncernens indtjening eller finansielle stilling.

På den baggrund indgår koncernen ikke finansielle instrumenter med henblik på afdækning af renterisici. Ledelsen følger dog løbende udviklingen i rentemarkederne samt koncernens finansieringsstruktur for at sikre, at koncernens finansielle risici til enhver tid er på et acceptabelt niveau.

Ledelsesberetning

Prisrisici

Koncernens væsentligste prisrisici er knyttet til evnen til at tilpasse koncernens struktur og omkostninger, således at koncernen kan modstå den store konkurrence og det prispres der præger branchen. Derudover er det væsentligt, at koncernen er på forkant med den teknologiske udvikling, som kan betyde væsentlige omkostningsbesparelser.

Valutarisici

Koncernens transaktioner er primært indgået i danske kroner, hvorfor der ikke indgås valutapositioner til afdækning af valutarisici.

Kreditrisici

Koncernens kreditrisici knytter sig primært til finansielle aktiver indregnet i balancen. Koncernen har ikke væsentlige risici forbundet med enkelte kunder eller samarbejdspartnere.

Likviditetsrisici

Koncernen er eksponeret for almindelige likviditetsrisici dels som følge af de løbende driftsaktiviteter og dels tilbagebetalingsaftaler på finansielle lån. Koncernen sikrer blandt andet fleksibilitet gennem koncernens non-recourse factoringaftale samt indgåelse af aftaler med forskellige modparter.

Koncernens likviditetsberedskab består af likvide beholdninger fra drift og uudnyttede kreditfaciliteter. Det er ledelsens opfattelse, at koncernen har et tilstrækkeligt likviditetsberedskab til at indfri forpligtelser i takt med at de forfalder.

Forsknings- og udviklingsaktiviteter

Koncernen har i 2025 afholdt en række udviklingsomkostninger, der vedrører udviklingen af software til levering af velfærdsydelser.

For nærmere beskrivelse af koncernens udviklingsprojekter, henvises der til note 11.

Samfundsansvar

Beskrivelse af koncernens forretningsmodel

Koncernens forretningsmodel er baseret på udvikling og levering af supplerende velfærdsløsninger, der bidrager til at styrke og understøtte en række centrale velfærdsområder. Gennem samarbejde med både offentlige og private aktører arbejder koncernen for at levere løsninger, der kan bidrage til øget kvalitet, fleksibilitet og kapacitet i velfærdsindsatsen.

Koncernen tilstræber at drive sin forretning på en ansvarlig og bæredygtig måde, hvor der tages hensyn til miljø-, sociale- og ledelsesmæssige forhold. Dette indebærer blandt andet fokus på ansvarlig drift, gode arbejdsforhold, høj faglig kvalitet i leverancerne samt en transparent og ansvarlig ledelsespraksis.

Koncernens arbejde med samfundsansvar afspejler en ambition om at bidrage til positiv udvikling både internt i organisationen og i det samfund, hvor koncernen opererer. Ledelsen arbejder løbende med at integrere ansvarlighed og bæredygtighed i koncernens aktiviteter og beslutningsprocesser med henblik på at skabe langsigtet værdi for både kunder, medarbejdere og samarbejdspartnere.

Ledelsesberetning

Menneskerettigheder:

Koncernen lægger vægt på at udvise ansvarlighed og respekt for menneskerettigheder i alle dele af sin virksomhed. Det er koncernens grundlæggende opfattelse, at alle medarbejdere, samarbejdspartnere og øvrige interessenter skal behandles med respekt, ordentlighed og værdighed. Dette gælder både i relation til arbejdsvilkår, samarbejdsformer og den generelle måde, hvorpå koncernen indgår i samfundet.

Som led i koncernens løbende arbejde med ansvarlig virksomhedsdrift er der foretaget en vurdering af virksomhedens væsentlige samfundsmæssige påvirkninger, herunder en risikovurdering i forhold til potentielle brud på menneskerettighederne. På baggrund af denne vurdering har ledelsen konkluderet, at risikoen for brud på menneskerettighederne er begrænset. Vurderingen er blandt andet baseret på, at koncernens aktiviteter udelukkende finder sted i Danmark, hvor lovgivning, regulering og arbejdsmarkedsforhold generelt sikrer et højt niveau af beskyttelse af arbejdstagerrettigheder og menneskerettigheder.

Koncernen efterlever gældende lovgivning og relevante regler på området og arbejder generelt ud fra principper om ansvarlighed, transparens og respekt for individet i alle forretningsmæssige relationer. På baggrund af den gennemførte risikovurdering har ledelsen på nuværende tidspunkt vurderet, at der ikke er behov for at udarbejde en særskilt politik for menneskerettigheder. Området indgår dog fortsat som en del af koncernens generelle ledelses- og risikostyringsmæssige overvejelser, og vurderingen vil løbende blive revideret i takt med udviklingen i koncernens aktiviteter og omgivelser.

Klima og miljø:

Koncernen tilstræber at drive sin virksomhed på en ansvarlig og bæredygtig måde og arbejder løbende på at begrænse den negative påvirkning af klima og miljø. Som en del af koncernens arbejde med ansvarlig virksomhedsdrift indgår overvejelser om miljømæssige forhold i den daglige drift og i planlægningen af koncernens aktiviteter.

På baggrund af en vurdering af koncernens aktiviteter har ledelsen identificeret, at den væsentligste miljø- og klimarelaterede påvirkning primært knytter sig til transport. Dette omfatter dels medarbejders transport til og fra arbejdspladsen i private biler, dels kørsel i forbindelse med leverance af plejeydelser til borgere. Da koncernens ydelser i vidt omfang leveres decentralt og i borgernes eget hjem, er transport en naturlig del af driften. Transporten medfører således CO₂-udledninger samt udledning af partikler og NO_x, hvilket udgør en miljø- og klimarisiko.

Koncernen arbejder løbende på at reducere klimapåvirkningen fra transportaktiviteterne. Dette sker blandt andet ved at tilstræbe, at vikarer og medarbejdere i videst muligt omfang tilknyttes opgaver i deres nærområde, hvilket bidrager til at begrænse transportbehovet. Derudover arbejdes der løbende med planlægning og optimering af ruter i forbindelse med leverancen af plejeydelser, således at kørslen tilrettelægges så effektivt som muligt og med mindst muligt samlet kørselsomfang. I regnskabsåret har vi arbejdet med at effektivisere planlægningen af kørselsaktiviteter, hvilket har effektiviseret kørselsomfanget.

Ledelsen følger udviklingen på området og vurderer løbende mulighederne for yderligere tiltag, der kan bidrage til at reducere koncernens samlede klima- og miljøpåvirkning.

Ledelsesberetning

Medarbejdere:

Koncernens gennemsnitlige antal heltidsansatte (FTE) udgjorde i regnskabsåret 2.784. Udviklingen i medarbejderantallet afspejler koncernens aktivitetsniveau og den fortsatte vækst.

Koncernen lægger vægt på at skabe og fastholde gode forhold for medarbejdere, vikarer og konsulenter. Det er koncernens målsætning at tilbyde en attraktiv arbejdsplads, hvor der er fokus på både faglig udvikling, trivsel og et godt arbejdsmiljø. Dette understøttes blandt andet gennem tilbud om kurser og efteruddannelse, der bidrager til både faglig og personlig udvikling.

Adgangen til kvalificeret arbejdskraft er afgørende for koncernens mulighed for at levere ydelser af høj kvalitet. Rekruttering og fastholdelse af medarbejdere med de rette kompetencer er derfor et centralt fokusområde for ledelsen. I lighed med resten af branchen oplever koncernen, at der kan være begrænset adgang til medarbejdere med relevante faglige kvalifikationer, og manglen på kvalificeret arbejdskraft udgør derfor en potentiel risiko for koncernens fortsatte udvikling.

For at understøtte trivsel og fastholdelse arbejder koncernen aktivt med en række initiativer, der har til formål at skabe et sundt og produktivt arbejdsmiljø. Dette omfatter blandt andet løbende medarbejdersamtaler, trivselsmålinger samt forskellige personaletilbud, der bidrager til at styrke medarbejdernes engagement og arbejdsglæde. I regnskabsåret har vi gennemført medarbejdertilfredshedsundersøgelser, hvilket har styrket kvaliteten af vores indsigter i trivsel og arbejdsmiljø.

Ledelsen forventer også fremadrettet at have fokus på udviklingen af arbejdspladsen og vil fortsætte arbejdet med at styrke eksisterende initiativer, således at koncernen fortsat kan tiltrække, udvikle og fastholde kvalificerede medarbejdere.

Anti-korruption:

Koncernen tilstræber at drive sin virksomhed i overensstemmelse med høje etiske standarder og har nultolerance over for korruption og bestikkelse i enhver form. Integritet og ansvarlig forretningsadfærd anses som grundlæggende for koncernens troværdighed over for kunder, samarbejdspartnere og øvrige interessenter.

Manglende efterlevelse af disse principper kan udgøre en potentiel risiko for koncernen, både i forhold til omdømme, samarbejdsrelationer og overholdelse af gældende lovgivning. Det er derfor et centralt fokusområde for ledelsen at sikre, at koncernens aktiviteter til enhver tid udøves i overensstemmelse med gældende regler og almindeligt anerkendte standarder for ansvarlig forretningspraksis.

Fremadrettet vil koncernen arbejde proaktivt for at sikre, at der ikke forekommer korruption, bestikkelse eller andre uetiske forretningspraksisser i koncernens aktiviteter. Virksomheden vil fortsætte med at styrke og implementere relevante processer, kontroller og initiativer, der forebygger sådanne risici – både i egne operationer og i samarbejdet med leverandører, samarbejdspartnere og andre forretningsrelationer.

Koncernen gennemfører løbende risikovurderinger og har etableret relevante kontrolforanstaltninger, der har til formål at forebygge og identificere uregelmæssigheder i koncernens forretningsaktiviteter. Disse tiltag skal bidrage til at sikre, at koncernens forretningspraksis er i overensstemmelse med gældende lovgivning samt anerkendte internationale principper for god forretningskik.

Ledelsen er i regnskabsåret 2025 ikke blevet bekendt med tilfælde af korruption eller bestikkelse af koncernens aktiviteter og vil fortsætte arbejdet fremadrettet.

Begivenheder efter balancedagen

Der er ikke efter balancedagen indtruffet begivenheder af væsentlig betydning for koncernens og virksomhedens finansielle stilling.

Ledelsesberetning

Redegørelse for dataetik

Koncernen har på nuværende tidspunkt ikke en særskilt dataetisk politik. Ledelsen arbejder dog med forberedelse og implementering af en sådan politik i forbindelse med igangværende organisatoriske tilpasninger. Den kommende politik forventes at tage udgangspunkt i koncernens eksisterende retningslinjer og praksis vedrørende databeskyttelse samt generelle principper for ansvarlig håndtering af data.

Koncernen har et vedvarende fokus på at sikre overholdelse af gældende databeskyttelseslovgivning og tilstræber en ansvarlig og etisk forsvarlig behandling af personoplysninger. I den forbindelse lægges der vægt på centrale principper såsom selvbestemmelse, menneskelig værdighed, ansvarlighed og retfærdighed i anvendelsen af data.

Koncernen arbejder desuden ud fra princippet om "privacy by design" og "privacy by default", således at hensynet til privatliv og databeskyttelse indgår som en integreret del af udviklingen af nye ydelser, systemer og arbejdsgange. Det er et centralt hensyn for koncernen, at behandlingen af data sker på en måde, der understøtter tillid hos borgere, samarbejdspartnere og øvrige interessenter.

Ledelsen forventer at færdiggøre og implementere en dataetisk politik i løbet af det kommende regnskabsår.

Forventet udvikling

Arbejdet med synergi fortsættes og koncernen planlægger yderligere opkøb parallelt med den organiske vækst i 2026.

På koncernniveau forventes der at 2026 rammer DKK 2.300 - 2.400 mio. kr. i omsætning samt et resultat før skat på DKK 60-70 mio. kr.

Koncern- og årsregnskab 1. januar - 31. december

Resultatopgørelse

Note	kr.	Koncern		Modervirksomhed	
		2025	2024	2025	2024
3	Nettoomsætning	2.061.146.024	1.594.421.906	0	0
	Arbejde udført for egen regning og opført under aktiver	13.783.529	9.689.652	0	0
	Andre driftsindtægter	11.498.295	850.656	0	0
	Omkostninger til råvarer og hjælpematerialer	-20.221.897	-19.059.898	0	0
4	Andre eksterne omkostninger	-92.773.122	-65.827.800	-244.009	-151.140
	Bruttoresultat	1.973.432.829	1.520.074.516	-244.009	-151.140
5	Personaleomkostninger	-1.869.122.602	-1.464.806.232	0	0
	Af- og nedskrivninger af immaterielle og materielle anlægsaktiver	-44.618.623	-35.346.370	0	0
	Andre driftsomkostninger	-69.569	-229.283	0	0
	Resultat før finansielle poster	59.622.035	19.692.631	-244.009	-151.140
	Indtægter af kapitalandele i tilknyttede virksomheder	0	0	17.862.123	0
6	Finansielle indtægter	454.897	1.579.020	595.843	3.486
7	Finansielle omkostninger	-21.897.780	-17.668.654	-5.598.675	-642.615
	Resultat af fortsættende aktiviteter før skat	38.179.152	3.602.997	12.615.282	-790.269
8	Skat af årets resultat	-14.417.853	-4.872.713	48.079	173.859
	Årets resultat af fortsættende aktiviteter	23.761.299	-1.269.716	12.663.361	-616.410
8,9	Årets resultat efter skat af ophørte aktiviteter	0	-11.641.800	0	0
	Årets resultat	23.761.299	-12.911.516	12.663.361	-616.410
	Koncernens resultat fordeler sig således:				
	Anpartshavere i Tema 65+ Invest I A/S	12.686.237	-5.686.926		
	Minoritetsinteresser	11.075.062	-7.224.590		
		23.761.299	-12.911.516		

Koncern- og årsregnskab 1. januar - 31. december

Koncern- og årsregnskab 1. januar - 31. december

Balance

Note	kr.	Koncern		Modervirksomhed	
		2025	2024	2025	2024
		PASSIVER			
		Egenkapital			
16	Aktiekapital	7.807.255	8.174.618	7.807.255	8.174.618
	Overført resultat	21.857.035	31.327.797	4.417.036	12.004.898
		Anpartshavere i Tema 65+ Invest I A/S' andel af egenkapital			
		29.664.290	39.502.415	12.224.291	20.179.516
	Minoritetsinteresser	91.569.890	64.322.605	0	0
		Egenkapital i alt	121.234.180	103.825.020	12.224.291
		Hensatte forpligtelser			
17	Udskudt skat	14.689.405	7.246.600	0	0
19	Hensatte forpligtelser i alt	14.689.405	7.246.600	0	0
		Gældsforpligtelser			
18	Langfristede gældsforpligtelser				
	Gæld til banker	17.076.694	9.976.694	0	0
	Leasingforpligtelser	51.606.554	24.899.392	0	0
	Anden gæld	48.476.210	43.886.802	0	0
		117.159.458	78.762.888	0	0
		Kortfristede gældsforpligtelser			
18	Kortfristet del af langfristede gældsforpligtelser	30.610.851	10.998.078	0	0
	Gæld til banker	112.162.053	119.887.859	18.657.063	0
	Modtagne forudbetalinger fra kunder	7.898.168	4.943.470	0	0
14	Igangværende arbejder for fremmed regning	1.896.058	1.104.290	0	0
	Leverandører af varer og tjenesteydelser	34.518.713	24.354.660	161.110	113.874
	Gæld til tilknyttede virksomheder	0	0	10.541.198	7.026.861
	Skyldig selskabsskat	0	608.379	0	0
	Anden gæld	189.888.783	130.650.892	0	0
		376.974.626	292.547.628	29.359.371	7.140.735
	Gældsforpligtelser i alt	494.134.084	371.310.516	29.359.371	7.140.735
	PASSIVER I ALT	630.057.669	482.382.136	41.583.662	27.320.251

1 Anvendt regnskabspraksis

2 Begivenheder efter balancedagen

10 Resultatdisponering

20 Kontraktlige forpligtelser og eventualposter m.v.

21 Pantsætninger og sikkerhedsstillelser

22 Nærtstående parter

Koncern- og årsregnskab 1. januar - 31. december

Egenkapitaloppørelse

Koncern

Note	kr.	Aktiekapital	Overført resultat	I alt	Minoritets-interesser	Egenkapital i alt
	Egenkapital 1. januar 2024	8.174.618	38.849.064	47.023.682	73.971.160	120.994.842
	Overført via resultatdisponering	0	-5.686.926	-5.686.926	-7.224.590	-12.911.516
	Køb af minoriteter	0	0	0	-9.531.950	-9.531.950
	Andel af egenkapitalbevægelser	0	-1.155.681	-1.155.681	10.687.631	9.531.950
	Udbytte til minoriteter	0	0	0	-2.486.213	-2.486.213
	Køb af egne kapitalandele	0	-678.660	-678.660	-1.093.433	-1.772.093
	Egenkapital 1. januar 2025	8.174.618	31.327.797	39.502.415	64.322.605	103.825.020
	Salg af minoriteter	0	0	0	74.500.000	74.500.000
	Kapitalforhøjelse	500.099	6.499.901	7.000.000	0	7.000.000
	Kapitalnedsættelse	-867.462	-16.389.003	-17.256.465	0	-17.256.465
	Overført via resultatdisponering	0	12.686.237	12.686.237	11.075.062	23.761.299
	Køb af minoriteter	0	0	0	-24.695.194	-24.695.194
	Andre værdireguleringer	0	-2.341.762	-2.341.762	2.341.762	0
	Andel af egenkapitalbevægelser	0	0	0	17.038.871	17.038.871
	Udloddet ekstraordinært udbytte	0	-10.362.121	-10.362.121	0	-10.362.121
	Køb af egne kapitalandele	0	0	0	-53.577.728	-53.577.728
	Salg af egne kapitalandele	0	435.986	435.986	564.512	1.000.498
	Egenkapital 31. december 2025	7.807.255	21.857.035	29.664.290	91.569.890	121.234.180

Koncern- og årsregnskab 1. januar - 31. december

Egenkapitaloppgørelse (fortsat)

Note	kr.	Modervirksomhed		
		Aktiekapital	Overført resultat	I alt
	Egenkapital 1. januar 2024	8.174.618	12.621.308	20.795.926
10	Overført via resultatdisponering	0	-616.410	-616.410
	Egenkapital 1. januar 2025	8.174.618	12.004.898	20.179.516
	Kapitalforhøjelse	500.099	6.499.901	7.000.000
	Kapitalnedsættelse	-867.462	-16.389.003	-17.256.465
10	Overført via resultatdisponering	0	12.663.361	12.663.361
	Udloddet ekstraordinært udbytte	0	-10.362.121	-10.362.121
	Egenkapital 31. december 2025	7.807.255	4.417.036	12.224.291

Koncern- og årsregnskab 1. januar - 31. december

Pengestrømsopgørelse

Note	kr.	Koncern	
		2025	2024
	Årets resultat	23.761.299	-12.911.516
23	Reguleringer	80.375.173	67.634.063
	Pengestrømme fra primær drift før ændring i driftskapital	104.136.472	54.722.547
24	Ændring i driftskapital	16.736.461	-27.308.748
	Pengestrømme fra primær drift	120.872.933	27.413.799
	Renteindbetalinger m.v.	454.897	1.579.020
	Renteudbetalinger m.v.	-21.897.780	-17.668.654
	Betalt/modtaget selskabsskat	-6.564.109	4.383.897
	Pengestrømme fra driftsaktivitet	92.865.941	15.708.062
	Køb af immaterielle anlægsaktiver	-15.524.003	-14.201.330
25	Køb af materielle anlægsaktiver	-9.784.927	-3.645.525
	Salg af materielle anlægsaktiver	300.479	140.000
26	Køb af virksomheder og aktiviteter	-29.306.564	-23.904.443
	Køb af minoriteter	-24.695.194	0
	Salg af minoriteter	74.500.000	0
	Årets regulering af deposita	417.118	-205.327
	Pengestrømme til investeringsaktivitet	-4.093.091	-41.816.625
	Udbetalt udbytte	-10.362.121	0
	Betalt udbytte til minoriteter	0	-2.486.213
	Provenu af langfristede gældsforpligtelser	1.778.250	358.561
	Provenue ved optagelse af gæld til kreditinstitutter	15.400.000	0
	Afdrag på gæld til kreditinstitutter	-2.590.000	0
	Årets ændring af kassekredit	-7.725.806	38.509.246
	Afdrag på leasingforpligtelser	-19.257.958	-13.996.837
	Køb af egne kapitalandele	-36.538.857	-1.772.093
	Salg af egne kapitalandele	1.000.498	0
	Kontant kapitalforhøjelse	7.000.000	0
	Kontant kapitalnedsættelse	-17.256.465	0
	Pengestrømme fra finansieringsaktivitet	-68.552.459	20.612.664
	Årets pengestrøm	20.220.391	-5.495.899
	Likvider 1. januar	8.696.953	14.192.852
27	Likvider 31. december	28.917.344	8.696.953

Koncern- og årsregnskab 1. januar - 31. december

Noter

Anvendt regnskabspraksis

Årsrapporten for Tema 65+ Invest I A/S for 2025 er aflagt i overensstemmelse med årsregnskabslovens bestemmelser for store klasse Cvirksomheder.

Årsregnskabet er aflagt efter samme regnskabspraksis som sidste år.

Undladelse af pengestrømsopgørelse

Med henvisning til årsregnskabslovens § 86, stk. 4, udarbejdes ikke pengestrømsopgørelse for modervirksomheden, da modervirksomhedens pengestrømme indgår i den samlede pengestrømsopgørelse for koncernen.

Præsentationsvaluta

Årsregnskabet er aflagt i danske kroner (kr.).

Koncernregnskabet

Bestemmende indflydelse

Koncernregnskabet omfatter modervirksomheden og de tilknyttede virksomheder, hvori modervirksomheden har bestemmende indflydelse (kontrol).

Bestemmende indflydelse er beføjelsen til at styre tilknyttede virksomheders finansielle og driftsmæssige beslutninger. Derudover stilles der krav om muligheden for at opnå et økonomisk afkast af investeringen.

Ved vurderingen af, om modervirksomheden besidder bestemmende indflydelse, tages ligeledes hensyn til de facto-kontrol.

Eksistensen af potentielle stemmerettigheder, som aktuelt kan udnyttes eller konverteres til yderligere stemmerettigheder, tages med i vurderingen af, om en virksomhed kan opnå beføjelsen til at styre en anden virksomheds finansielle og driftsmæssige beslutninger.

Koncernregnskabsudarbejdelse

Koncernregnskabet er udarbejdet som et sammendrag af modervirksomhedens og de enkelte tilknyttede virksomheders regnskaber opgjort efter koncernens regnskabspraksis, elimineret for koncerninterne indtægter og omkostninger, aktiebesiddelser, interne mellemværender og udbytter samt realiserede og urealiserede fortjenester ved transaktioner mellem de konsoliderede virksomheder.

Urealiserede fortjenester ved transaktioner med associerede virksomheder elimineres i forhold til koncernens ejerandel i virksomheden. Urealiserede tab elimineres på samme måde som urealiserede fortjenester, medmindre de er udtryk for værdiforringelse.

I koncernregnskabet indregnes tilknyttede virksomheders regnskabsposter 100 %. Minoritetsinteressernes andel af årets resultat og af egenkapitalen i tilknyttede virksomheder, der ikke ejes 100 %, indgår i koncernens resultat og egenkapital, men præsenteres separat.

Køb og salg af minoritetsinteresser under fortsat bestemmende indflydelse indregnes direkte på egenkapitalen som en transaktion mellem kapitalejere.

Minoritetsinteresser

Ved første indregning måles minoritetsinteresser til dagsværdien af minoritetsinteressernes ejerandel eksklusiv goodwill, der kan henføres til minoritetsinteresser.

Eksterne virksomhedssammenslutninger

Nyerhvervede virksomheder indregnes i koncernregnskabet fra overtagelsestidspunktet. Solgte eller afviklede virksomheder indregnes i koncernregnskabet frem til afståelsestidspunktet. Sammenligningstal korrigeres ikke for nyhvervede virksomheder. Ophørte aktiviteter præsenteres særskilt, jf. nedenfor.

Koncern- og årsregnskab 1. januar - 31. december

Noter

Anvendt regnskabspraksis (fortsat)

Overtagelsestidspunktet er det tidspunkt, hvor koncernen faktisk opnår kontrol over den overtagne virksomhed.

Ved køb af nye virksomheder, hvor koncernen opnår bestemmende indflydelse over den købte virksomhed, anvendes overtagelsesmetoden. De tilkøbte virksomheders identificerbare aktiver, forpligtelser og eventualforpligtelser måles til dagsværdi på overtagelsestidspunktet. Identificerbare immaterielle aktiver indregnes, hvis de kan udskilles eller udspringer fra en kontraktlig ret. Der indregnes udskudt skat af de overtagne omvurderinger.

Positive forskelsbeløb (goodwill) mellem på den ene side købsvederlaget, værdien af minoritetsinteresser i den overtagne virksomhed og dagsværdien af eventuelle tidligere erhvervede kapitalandele, og på den anden side dagsværdien af de overtagne identificerbare aktiver, forpligtelser og eventualforpligtelser indregnes som goodwill under immaterielle aktiver. Goodwill afskrives lineært i resultatopgørelsen efter en individuel vurdering af den økonomiske levetid.

Negative forskelsbeløb (negativ goodwill) indregnes i resultatopgørelsen på overtagelsestidspunktet.

Ved overtagelsen henføres goodwill til de pengestrømsfrembringende enheder, der efterfølgende danner grundlag for nedskrivningstest. Goodwill og dagsværdireguleringer i forbindelse med overtagelse af en udenlandsk enhed med en anden funktionel valuta end koncernens præsentationsvaluta behandles som aktiver og forpligtelser tilhørende den udenlandske enhed og omregnes ved første indregning til den udenlandske enheds funktionelle valuta med transaktionsdagens valutakurs.

Købsvederlaget for en virksomhed består af dagsværdien af det aftalte vederlag i form af overtagne aktiver, påtagne forpligtelser og udstedte egenkapitalinstrumenter. Hvis en del af købsvederlaget er betinget af fremtidige begivenheder eller opfyldelse af aftalte betingelser, indregnes denne del af købsvederlaget til dagsværdi på overtagelsestidspunktet. Efterfølgende reguleringer af betingede købsvederlag indregnes i resultatopgørelsen.

Omkostninger, afholdt i forbindelse med virksomhedskøb, indregnes i resultatopgørelsen i afholdelsesåret.

Hvis der på overtagelsestidspunktet er usikkerhed om identifikation eller måling af overtagne aktiver, forpligtelser eller eventualforpligtelser eller fastlæggelsen af købsvederlaget, sker første indregning på baggrund af foreløbigt opgjorte værdier. Hvis det efterfølgende viser sig, at identifikation eller måling af købsvederlaget, overtagne aktiver, forpligtelser eller eventualforpligtelser ikke var korrekt ved første indregning, reguleres opgørelsen med tilbagevirkende kraft, herunder goodwill, indtil 12 måneder efter overtagelsen, og sammenligningstal tilpasses. Herefter indregnes eventuelle korrektioner som fejl.

Ved afhændelse af tilknyttede virksomheder, hvor den bestemmende indflydelse tabes, opgøres fortjeneste eller tab som forskellen mellem salgssummen med fradrag af salgsomkostninger på den ene side og den regnskabsmæssige værdi af nettoaktiver på den anden side.

Koncern- og årsregnskab 1. januar - 31. december

Noter

Anvendt regnskabspraksis (fortsat)

Koncerninterne virksomhedssammenlægninger

Ved virksomhedssammenslutninger som køb og salg af kapitalandele, fusioner, spaltninger, tilførsel af aktiver og aktieombytninger m.v. ved deltagelse af virksomheder under modervirksomhedens bestemmende indflydelse anvendes sammenlægningsmetoden, hvor sammenlægningen anses for gennemført på det regnskabsmæssige erhvervestidspunkt med tilpasning af sammenligningstal. Forskelle mellem det aftalte vederlag og den overtagne virksomheds regnskabsmæssige værdi indregnes direkte på egenkapitalen.

Ved lodrette og omvendt lodrette koncerninterne fusioner anvendes koncernmetoden til sammenlægning af virksomhederne. Herved sammenlægges virksomhederne til den omvurderingsværdi, der er opgjort i koncernregnskabet eller der ville være opgjort i koncernregnskabet for den modervirksomhed, som indgår i fusionen. Koncernmetoden gennemføres som om virksomhederne har været sammenlagt fra tidspunktet, hvor modervirksomheden erhvervede kapitalandele i de af fusionen omfattede virksomheder, og der er derfor sket tilretning af sammenligningstal.

Valutaomregning

Transaktioner i fremmed valuta omregnes ved første indregning til transaktionsdagens kurs. Valutakursdifferencer, der opstår mellem transaktionsdagens kurs og kursen på betalingsdagen, indregnes i resultatopgørelsen som en finansiel post.

Tilgodehavender, gæld og andre monetære poster i fremmed valuta omregnes til balancedagens valutakurs. Forskellen mellem balancedagens kurs og kursen på tidspunktet for tilgodehavendets eller gældsforpligtelsens opståen eller indregning i seneste årsregnskab indregnes i resultatopgørelsen under finansielle indtægter og omkostninger.

Resultatopgørelsen

Nettoomsætning

Virksomheden har valgt IFRS 15, Revenue from contracts with Customers som fortolkningsbidrag til årsregnskabslovens bestemmelser om indregning af omsætning.

Koncernens omsætning omfatter levering af velfærdsydelser herunder plejeydelser, ydelser inden for beskæftigelsesområdet, hvor der leveres projekter med høj grad af individuel kundetilpasning samt levering af digitale platforme samt dertil relaterede ydelser.

Koncernens salgsaftaler opdeles i individuelt identificerbare leveringsforpligtelser, der indregnes og måles særskilt til dagsværdi. Hvor en salgsaftale omfatter flere leveringsforpligtelser, allokeres salgsaftalens samlede salgsværdi forholdsmæssigt til aftalens enkelte leveringsforpligtelser. Variabelt vederlag og rabatter allokeres i særlige tilfælde til udvalgte leveringsforpligtelser, når det variable vederlag eller rabatten vurderes at relatere sig direkte til den udvalgte leveringsforpligtelse.

Omsætning indregnes, når kontrollen over den enkelte identificerbare leveringsforpligtelse overgår til kunden.

Den indregnede omsætning måles til dagsværdien af det aftalte vederlag ekskl. moms og afgifter opkrævet på vegne af tredjepart. Alle former for afgivne rabatter indregnes i omsætningen.

Den del af det samlede vederlag der er variabel, eksempelvis i form af rabatter, bonusbetalinger, bodsbetalinger m.v., indregnes først i omsætningen, når det er rimeligt sikkert, at der ikke i efterfølgende perioder vil skulle ske tilbageførsel heraf, eksempelvis som følge af manglende målopfyldelse m.v.

Salg af tjenesteydelser

Salg af tjenesteydelser omfatter levering af velfærdsydelser, herunder pleje- og behandlingsydelser. Tjenesteydelserne omfatter typisk en leveringsforpligtelse, der indregnes lineært i omsætningen over den periode, hvor tjenesteydelserne leveres.

Koncern- og årsregnskab 1. januar - 31. december

Noter

Anvendt regnskabspraksis (fortsat)

Projekter inden for beskæftigelsesområdet

Indtægter vedrørende projekter inden for beskæftigelsesområdet omfatter indtægter ved samlede projekter, hvor der leveres ydelser med høj grad af individuel tilpasning med afholdelse af workshops og målrettede forløb tilpasset den enkelte kundes behov. Projekterne omfatter typisk en leveringsforpligtelse, der indregnes løbende i omsætningen, i takt med at tjenesteydelsen udføres, hvorved omsætningen svarer til salgsværdien af årets udførte arbejder.

Licensindtægter

Licensindtægter omfatter indtægter ved salg af tidsbegrænsede adgangsretter til digitale softwareplatforme, som klart kan adskilles fra andre tjenesteydelser og typisk omfatter én leveringsforpligtelse. Koncernen bevarer kontrollen over rettighederne og kan således tilpasse og opdatere de digitale softwareplatforme gennem den tidsbegrænsede adgangsperiode. Indtægter fra salg af adgangsretter indregnes lineært i omsætningen over aftaleperioden.

Andre driftsindtægter

Andre driftsindtægter indeholder regnskabsposter af sekundær karakter i forhold til virksomhedens hovedaktivitet, herunder lejeindtægter fra midlertidig udleje af produktionsfaciliteter, forsikringserstatninger, offentlige tilskud, lønrefusioner, fortjeneste ved afhændelse af immaterielle og materielle anlægsaktiver m.v. Erstatninger og tilskud indregnes, når det er overvejende sandsynligt, at de modtages, og betingelserne er opfyldt.

Arbejde udført for egen regning og opført under aktiver

Arbejde udført for egen regning og opført under aktiver omfatter personaleomkostninger vedrørende arbejde, som er udført i regnskabsåret, til opførelse af et eller flere aktiver indregnet i balancen.

Omkostninger til råvarer og hjælpematerialer

Råvarer og hjælpematerialer omfatter de omkostninger til råvarer og hjælpematerialer, der er medgået til at opnå årets omsætning.

Andre eksterne omkostninger

Andre eksterne omkostninger omfatter omkostninger vedrørende virksomhedens primære aktivitet, der er afholdt i årets løb, herunder omkostninger til distribution, salg, reklame, administration, lokaler, tab på debitorer m.v.

Personaleomkostninger

Personaleomkostninger omfatter løn og gager, inkl. feriepenge og pensioner, samt andre omkostninger til social sikring m.v. til virksomhedens medarbejdere.

Af- og nedskrivninger

Afskrivninger omfatter af- og nedskrivninger på immaterielle og materielle anlægsaktiver.

Kostprisen med fradrag af forventet scrapværdi for færdiggjorte udviklingsprojekter og erhvervede immaterielle rettigheder afskrives lineært over den forventede brugstid. Erhvervede immaterielle rettigheder omfatter patenter, rettigheder og licenser.

Goodwill afskrives over den vurderede økonomiske levetid, der fastlægges på baggrund af ledelsens erfaringer inden for de enkelte forretningsområder. Goodwill afskrives lineært over afskrivningsperioden, der er på 20 år. Afskrivningsperioden er fastsat med udgangspunkt i selskabernes markedsmæssige position samt deres forbindelser til langvarige kundeforhold og relationer i branchen.

Koncern- og årsregnskab 1. januar - 31. december

Noter

Anvendt regnskabspraksis (fortsat)

Afskrivningsgrundlaget, der opgøres som kostprisen med fradrag af eventuel restværdi, afskrives lineært over den forventede brugstid, baseret på følgende vurdering af aktivernes forventede brugstider:

Færdiggjorte udviklingsprojekter	3-10 år
Erhvervede immaterielle anlægsaktiver	3-5 år
Goodwill	20 år
Bygninger	60 år
Andre anlæg, driftsmateriel og inventar	3-10 år
Indretning af lejede lokaler	3-10 år
Leasingaktiver	1-8 år

Afskrivningsgrundlaget opgøres under hensyntagen til aktivets restværdi og reduceres med eventuelle nedskrivninger. Afskrivningsperioden og restværdien fastsættes på anskaffelsestidspunktet og revurderes årligt. Overstiger restværdien aktivets regnskabsmæssige værdi, ophører afskrivning.

Ved ændring i afskrivningsperioden eller restværdien indregnes virkningen for afskrivninger fremadrettet som en ændring i regnskabsmæssigt skøn.

Grunde afskrives ikke.

Andre driftsomkostninger

Andre driftsomkostninger indeholder regnskabsposter af sekundær karakter i forhold til virksomhedens hovedaktiviteter, herunder tab ved afhændelse af anlægsaktiver.

Resultat af kapitalandele i tilknyttede virksomheder

Posten omfatter modtagne udbytter fra kapitalandele i tilknyttede virksomheder. Udbytteudlodninger, der enten overstiger årets resultat, eller hvor den regnskabsmæssige værdi af kapitalandele overstiger de konsoliderede regnskabsmæssige værdier af nettoaktiverne i den tilknyttede virksomhed, vil være en indikator på værdiforringelse og vil afkræve, at der foretages en nedskrivningstest.

Finansielle indtægter og omkostninger

Finansielle indtægter og omkostninger indregnes i resultatopgørelsen med de beløb, der vedrører regnskabsåret. Finansielle poster omfatter renteindtægter og omkostninger, herunder finansielle omkostninger ved leasing samt tillæg og godtgørelse under acontoskatteordningen m.v.

Skat

Modervirksomheden er omfattet af de danske regler om tvungen sambeskatning af koncernens danske dattervirksomheder. Tilknyttede virksomheder indgår i sambeskatningen fra det tidspunkt, hvor de indgår i konsolideringen i koncernregnskabet og frem til det tidspunkt, hvor de udgår fra konsolideringen.

Modervirksomheden er administrationsselskab for sambeskatningen og afregner som følge heraf alle betalinger af selskabsskat med skattemyndighederne.

Den aktuelle danske selskabsskat fordeles ved afregning af sambeskatningsbidrag mellem de sambeskatte virksomheder i forhold til disses skattepligtige indkomster. I tilknytning hertil modtager virksomheder med skattemæssigt underskud sambeskatningsbidrag fra virksomheder, der har kunnet anvende dette underskud til nedsættelse af eget skattemæssigt overskud.

Årets skat, der består af årets aktuelle selskabsskat, årets sambeskatningsbidrag og ændring i udskudt skat - herunder som følge af ændring i skattesats - indregnes i resultatopgørelsen med den del, der kan henføres til årets resultat, og direkte i egenkapitalen med den del, der kan henføres til posteringer direkte i egenkapitalen.

Koncern- og årsregnskab 1. januar - 31. december

Noter

Anvendt regnskabspraksis (fortsat)

Balancen

Immaterielle anlægsaktiver

Goodwill afskrives over den vurderede økonomiske levetid, der fastlægges på baggrund af ledelsens erfaringer inden for de enkelte forretningsområder. Goodwill afskrives lineært over afskrivningsperioden fastsat til 20 år. Afskrivningsperioden er fastsat med udgangspunkt i forventet tilbagebetalingsperiode og er længst for strategisk erhvervede virksomheder med en stærk markedsposition og langsigtet indtjeningsprofil.

Andre immaterielle anlægsaktiver omfatter andre erhvervede immaterielle rettigheder.

Andre immaterielle anlægsaktiver måles til kostpris med fradrag af akkumulerede af- og nedskrivninger.

Udviklingsomkostninger omfatter omkostninger, gager og afskrivninger, der direkte og indirekte kan henføres til udviklingsaktiviteter.

Udviklingsprojekter, der er klart definerede og identificerbare, og hvor den tekniske gennemførlighed, tilstrækkelige ressourcer og et potentielt fremtidigt marked eller udviklingsmulighed kan påvises, og hvor det er hensigten at fremstille, markedsføre eller anvende projektet, indregnes som immaterielle aktiver, hvis kostprisen kan opgøres pålideligt, og der er tilstrækkelig sikkerhed for, at den fremtidige indtjening kan dække produktions- salgs- og administrationsomkostninger samt udviklingsomkostningerne. Øvrige udviklingsomkostninger indregnes i resultatopgørelsen, efterhånden som omkostningerne afholdes.

Udviklingsomkostninger, der er indregnet i balancen, måles til kostpris med fradrag af akkumulerede af- og nedskrivninger.

Efter færdiggørelsen af udviklingsarbejdet afskrives udviklingsomkostninger lineært over den vurderede økonomiske brugstid. Afskrivningsperioden udgør sædvanligvis 3 år og overstiger ikke 10 år.

Fortjeneste og tab ved salg af immaterielle anlægsaktiver indregnes i resultatopgørelsen under henholdsvis andre driftsindtægter og andre driftsomkostninger. Fortjeneste og tab opgøres som forskellen mellem salgspris med fradrag af salgsomkostninger og den regnskabsmæssige værdi på salgstidspunktet.

Materielle anlægsaktiver

Materielle anlægsaktiver måles til kostpris med fradrag af akkumulerede af- og nedskrivninger. Kostprisen omfatter anskaffelsesprisen og omkostninger direkte knyttet til anskaffelsen indtil det tidspunkt, hvor aktivet er klar til brug.

Fortjeneste eller tab opgøres som forskellen mellem salgspris med fradrag af salgsomkostninger og den regnskabsmæssige værdi på salgstidspunktet. Fortjeneste og tab ved salg af materielle aktiver indregnes i resultatopgørelsen under henholdsvis andre driftsindtægter og andre driftsomkostninger.

Leasingkontrakter

Virksomheden har valgt IFRS 16, Leases, som fortolkningsbidrag til årsregnskabslovens bestemmelser om indregning af leasingaftaler.

Koncern- og årsregnskab 1. januar - 31. december

Noter

Anvendt regnskabspraksis (fortsat)

Selskabets leasingaftaler omfatter brugsretten over ejendomme, biler samt øvrige driftsmidler.

Leasingaktiver og leasingforpligtelser indregnes i balancen, når selskabet får rådighed over leasingaktivet, og når selskabet opnår ret til stort set alle de økonomiske fordele fra brugen af det identificerede aktiv og retten til at bestemme over brugen af det identificerede aktiv, hvilket for ejendomme sker ved indflytning, mens det for biler og øvrige driftsmidler indregnes ved overtagelse af aktivet.

Leasingforpligtelser måles ved første indregning til nutidsværdien af de fremtidige leasingydelsestilbageberegnet med en alternativ lånerente. Følgende leasingbetalinger indregnes som en del af leasingforpligtelsen:

- u Faste betalinger
- u Variable betalinger, som ændrer sig i takt med ændringer i et indeks eller en rente
- u Eventuelle skyldige betalinger under en restværdigaranti
- u Udnyttelsesprisen for købsoptioner, som ledelsen med høj sandsynlighed forventer at udnytte
- u Betalinger omfattet af en forlængelsesoption, som selskabet med høj sandsynlighed forventer at udnytte
- u Bod relateret til en opsigelsesoption, medmindre selskabet med høj sandsynlighed ikke forventer at udnytte optionen

Leasingforpligtelsen måles til amortiseret kostpris under den effektive rentes metode. Leasingforpligtelsen genberegnes, når der ændringer i de underliggende kontraktuelle pengestrømme fra ændringer i et indeks eller en rente, hvis der er ændringer i selskabets estimat af en restværdigaranti, eller hvis selskabet ændrer sin vurdering af, om købs-, forlængelses- eller opsigelsesoption med rimelig sandsynlighed forventes udnyttet.

Leasingaktivet måles ved første indregning til kostpris, hvilket svarer til værdien af leasingforpligtelsen korigeret for forudbetalte leasingbetalinger med tillæg af direkte relaterede omkostninger fratrukket modtagne rabatter eller andre typer af incitamentsbetalinger fra leasinggiver.

Efterfølgende måles aktivet til kostpris fratrukket akkumulerede af- og nedskrivninger. Leasingaktivet afskrives over den korteste af leasingperioden og leasingaktivets brugstid. Afskrivningerne indregnes lineært i resultatopgørelsen.

Leasingaktivet justeres for ændringer i leasingforpligtelsen som følge af ændringer i vilkårene i leasingaftalen eller ændringer i kontraktens pengestrømme i takt med ændringer i et indeks eller en rente.

Leasingaktiver afskrives lineært over den forventede lejeperiode, der udgør:

- u Ejendomme med en afskrivningsperiode på 1-8 år
- u Biler med en afskrivningsperiode på 1-3 år
- u Øvrige driftsmidler med en afskrivningsperiode på 1-3 år

Selskabet præsenterer leasingaktivet og leasingforpligtelsen særskilt i balancen.

Selskabet har valgt at undlade at indregne leasingaktiver med lav værdi og kortfristede leasingaftaler i balancen. I stedet indregnes leasingydelse vedrørende disse leasingaftaler lineært i resultatopgørelsen.

Deposita

Huslejedeposita er indregnet i balancen til nominel værdi, da lokalerne løbende vedligeholdes, således at der ikke forventes væsentlige tab ved lejemålets udløb.

Koncern- og årsregnskab 1. januar - 31. december

Noter

Anvendt regnskabspraksis (fortsat)

Kapitalandele i tilknyttede virksomheder

Kapitalandele i tilknyttede virksomheder måles til kostpris. Modtaget udbytte, der overstiger den akkumulerede indtjening i den tilknyttede virksomhed i ejerperioden, behandles som en reduktion af kostprisen.

Fortjeneste og tab ved afhændelse af tilknyttede virksomheder opgøres som forskellen mellem afhændelsessummen og den regnskabsmæssige værdi af nettoaktiver på salgstidspunktet inkl. ikke-afskrevet goodwill samt forventede omkostninger til salg eller afvikling. Fortjeneste eller tab indregnes i resultatopgørelsen under finansielle poster.

Værdiforringelse af anlægsaktiver

Den regnskabsmæssige værdi af immaterielle og materielle anlægsaktiver samt kapitalandele i tilknyttede virksomheder vurderes årligt for indikationer på værdiforringelse.

Foreligger der indikationer på værdiforringelse, foretages nedskrivningstest af hvert enkelt aktiv henholdsvis gruppe af aktiver. Der foretages nedskrivning til genindvindingsværdien, hvis denne er lavere end den regnskabsmæssige værdi.

Som genindvindingsværdi anvendes den højeste værdi af nettosalgpris og kapitalværdi. Kapitalværdien opgøres som nutidsværdien af de forventede nettopengestrømme fra anvendelsen af aktivet eller aktivgruppen og forventede nettopengestrømme ved salg af aktivet eller aktivgruppen efter endt brugstid.

Tidligere indregnede nedskrivninger tilbageføres, når begrundelsen for nedskrivningen ikke længere består. Nedskrivninger på goodwill tilbageføres ikke.

Tilgodehavender

Virksomheden har valgt IAS 39 som fortolkningsbidrag for nedskrivninger af finansielle tilgodehavender.

Tilgodehavender måles til amortiseret kostpris.

Der foretages nedskrivning til imødegåelse af tab, hvor der vurderes at være indtruffet en objektiv indikation på, at et tilgodehavende er værdiforringet. Hvis der foreligger en objektiv indikation på, at et individuelt tilgodehavende er værdiforringet, foretages nedskrivning på individuelt niveau.

Nedskrivninger opgøres som forskellen mellem den regnskabsmæssige værdi af tilgodehavender og nutidsværdien af de forventede pengestrømme, herunder realisationsværdi af eventuelle modtagne sikkerhedsstillelser. Som diskonteringsrate anvendes den effektive rente for det enkelte tilgodehavende.

Koncernen har indgået factoringaftale, hvor koncernen ophører med indregning af disse tilgodehavender, når koncernen har overført den kontraktlige ret til pengestrømme fra de pågældende debitorer, og overført alle væsentlige risici og fordele, idet factoringsselskabet bærer udsving i pengestrømmene som følge af ændringer i kreditrisikoen.

Koncern- og årsregnskab 1. januar - 31. december

Noter

Anvendt regnskabspraksis (fortsat)

Igangværende arbejder for fremmed regning

Virksomheden har valgt IFRS 15, Revenue from contracts with customers, som fortolkningsbidrag til årsregnskabslovens bestemmelser om indregning af igangværende arbejder for fremmed regning.

Igangværende leverancer af serviceydelser og igangværende projekter måles til salgsværdien af det udførte arbejde fratrukket acontofaktureringer. Salgsværdien opgøres på grundlag af færdiggørelsesgraden på balancedagen og de samlede forventede indtægter på det enkelte igangværende arbejde. Færdiggørelsesgraden opgøres på grundlag af de afholdte omkostninger i forhold til de forventede samlede omkostninger på det enkelte igangværende arbejde.

Når resultatet af en igangværende kontrakt ikke kan skønnes pålideligt, måles salgsværdien til de medgåede omkostninger i det omfang disse forventes at blive dækket af køber.

Hvis de samlede omkostninger på det igangværende arbejde forventes at overstige den samlede salgsværdi, indregnes det forventede tab som en tabsgivende aftale under hensatte forpligtelser og omkostningsføres i resultatopgørelsen.

Værdien af de enkelte igangværende arbejder med fradrag af acontofaktureringer klassificeres som aktiver, når salgsværdien overstiger acontofaktureringer og som forpligtelser, når acontofaktureringer overstiger salgsværdien.

Periodeafgrænsningsposter

Periodeafgrænsningsposter, indregnet under aktiver, omfatter forudbetalte omkostninger vedrørende efterfølgende regnskabsår.

Likvider

Likvider omfatter likvide beholdninger.

Ophørte aktiviteter

Aktiver vedrørende ophørt aktivitet omfatter anlægsaktiver og afhændelsesgrupper, som forventes afhændet i forbindelse med ophørte aktiviteter. Afhændelsesgrupper er en gruppe aktiver, som skal afhændes samlet ved salg eller en lignende transaktion. Forpligtelser i forbindelse med aktiver vedrørende ophørt aktivitet er forpligtelser direkte tilknyttet disse aktiver, som vil blive overført ved transaktionen. Aktiver klassificeres som aktiver vedrørende ophørt aktivitet, når deres regnskabsmæssige værdi primært vil blive genindvundet gennem et salg inden for 12 måneder i henhold til en formel plan frem for gennem fortsat anvendelse.

Aktiver eller afhændelsesgrupper vedrørende ophørt aktivitet måles til den laveste værdi på tidspunktet for klassifikationen som ophørt aktivitet eller dagsværdien med fradrag af salgsomkostninger. Der afskrives og amortiseres ikke på aktiver fra det tidspunkt, hvor de klassificeres som ophørt aktivitet.

Ophørte aktiviteter udgør en betydelig del af virksomheden, hvis aktiviteter og pengestrømme operationelt og regnskabsmæssigt klart kan udskilles fra den øvrige virksomhed, og hvor enheden enten er afhændet eller udskilt som bestemt for salg, og salget forventes gennemført inden for ét år i henhold til en formel plan. Ophørte aktiviteter omfatter desuden virksomheder, som i forbindelse med opkøbet er klassificeret som bestemt for salg.

Resultatet efter skat af ophørte aktiviteter og værdireguleringer efter skat af tilhørende aktiver og forpligtelser samt gevinst/tab ved salg præsenteres i en særskilt linje i resultatopgørelsen med tilpasning af sammenligningstal. I noterne oplyses omsætning, omkostninger, værdireguleringer og skat for den ophørte aktivitet. Aktiver og dertil tilknyttede forpligtelser for ophørte aktiviteter udskilles i særskilte linjer i balancen uden tilpasning af sammenligningstal, og hovedposterne specificeres i noterne.

Koncern- og årsregnskab 1. januar - 31. december

Noter

Anvendt regnskabspraksis (fortsat)

Egenkapital

Egne kapitalandele

Købs- og salgssummer af egne kapitalandele indregnes direkte i egenkapitalen under overført resultat.

Foreslået udbytte

Foreslået udbytte indregnes som en forpligtelse på tidspunktet for vedtagelse på den ordinære generalforsamling (deklareringstidspunktet). Udbytte, som forventes udbetalt for året, vises som en særskilt post under egenkapitalen.

Selskabsskat

Aktuelle skatteforpligtelser og tilgodehavende aktuel skat indregnes i balancen som beregnet skat af årets skattepligtige indkomst, reguleret for skat af tidligere års skattepligtige indkomster samt betalte acontoskatter.

Udskudt skat måles efter den balanceorienterede gældsmetode af alle midlertidige forskelle mellem regnskabsmæssig og skattemæssig værdi af aktiver og forpligtelser. Der indregnes dog ikke udskudt skat af midlertidige forskelle vedrørende skattemæssigt ikke-afskrivningsberettiget goodwill og kontorejendomme samt andre poster, hvor midlertidige forskelle bortset fra virksomhedsovertagelser er opstået på anskaffelsestidspunktet uden at have indvirkning på resultat eller skattepligtig indkomst. I de tilfælde, hvor opgørelse af skatteværdien kan foretages efter forskellige beskatningsregler, måles udskudt skat på grundlag af den af ledelsen planlagte anvendelse af aktivet, henholdsvis afvikling af forpligtelsen.

Udskudt skat måles på grundlag af de skatteregler og skattesatser, der med balancedagens lovgivning vil være gældende, når den udskudte skat forventes udløst som aktuel skat. Udskudte skatteaktiver indregnes med den værdi, som de forventes at blive udnyttet med, enten ved udligning i skat af fremtidig indtjening eller ved modregning i udskudte skatteforpligtelser inden for samme jurisdiktion. Ændring i udskudt skat som følge af ændringer i skattesatser indregnes i resultatopgørelsen.

Som administrationselskab i sambeskatningskredsen overtages hæftelsen for tilknyttede virksomhedernes selskabsskatter overfor skattemyndighederne i takt med tilknyttede virksomheders betaling af sambeskatningsbidrag. Skyldige eller tilgodehavende sambeskatningsbidrag indregnes i balancen som tilgodehavende skat eller skyldig selskabsskat.

Koncern- og årsregnskab 1. januar - 31. december

Noter

Anvendt regnskabspraksis (fortsat)

Gældsforpligtelser

Virksomheden har valgt IAS 39 som fortolkningsbidrag til indregning og måling af gældsforpligtelser.

Finansielle gældsforpligtelser indregnes ved lånoptagelse til det modtagne provenu efter fradrag af afholdte transaktionsomkostninger. I efterfølgende perioder måles de finansielle forpligtelser til amortiseret kostpris, svarende til den kapitaliserede værdi ved anvendelse af den effektive rente, så forskellen mellem provenuet og den nominelle værdi indregnes i resultatopgørelsen over låneperioden.

Øvrige gældsforpligtelser måles til nettorealiseringsværdien.

Modtagne forudbetalinger fra kunder

Modtagne forudbetalinger fra kunder omfatter udskudt omsætning, hvor der er modtaget betaling for et senere salg af tjenesteydelser, men hvor leveringen endnu ikke har fundet sted.

Pengestrømsopgørelsen

Pengestrømsopgørelsen viser virksomhedens pengestrømme for året fordelt på drifts-, investerings- og finansieringsaktivitet, årets forskydning i likvider samt virksomhedens likvider ved årets begyndelse og slutning.

Pengestrømme fra driftsaktivitet opgøres som årets resultat reguleret for ikke-kontante driftsposter, ændring i driftskapital, modtagne og betalte renter, herunder renteelementet på indregnede leasingforpligtelser og betalt selskabsskat.

Pengestrømme fra investeringsaktivitet omfatter betaling i forbindelse med køb og salg af virksomheder og aktiviteter samt køb og salg af immaterielle, materielle og finansielle aktiver.

Pengestrømme fra finansieringsaktivitet omfatter ændringer i størrelse eller sammensætning af virksomhedens selskabskapital og omkostninger forbundet hermed samt optagelse af lån, afdrag på rentebærende gæld, afdrag på leasinggæld og betaling af udbytte til selskabsdeltagere.

Likvider omfatter likvide beholdninger, hvorpå der kun er ubetydelige risici for værdiændringer.

Segmentoplysninger

Der gives oplysninger om nettoomsætningens fordeling på aktiviteter og på geografiske markeder, hvis disse afviger betydeligt indbyrdes med hensyn til tilrettelæggelsen af salget af varer og tjenesteydelser.

Begivenheder efter balancedagen

Der er ikke efter balancedagen indtruffet begivenheder af væsentlig betydning for koncernens og virksomhedens finansielle stilling.

Koncern- og årsregnskab 1. januar - 31. december

Noter

kr.	Koncern		Modervirksomhed	
	2025	2024	2025	2024
Segmentoplysninger				
Nettoomsætning fordelt på forretningssegmenter:				
Vikarer	1.423.026.859	1.234.208.239	0	0
Specialister	568.935.083	310.033.332	0	0
Rågivning	36.616.507	30.300.000	0	0
Digitalisering	32.567.575	19.880.335	0	0
	<u>2.061.146.024</u>	<u>1.594.421.906</u>	<u>0</u>	<u>0</u>

Koncern

Oplysning om nettoomsætningens fordeling på geografiske segmenter er udeladt, jf. årsregnskabslovens § 96, stk. 1, idet selskabet kun har et geografisk marked i Danmark. Segmentoplysningerne følger koncernens regnskabspraksis, risici og interne økonomistyring.

Udover ovenstående nettoomsætning er der i regnskabsåret 2025 realiseret en nettoomsætning på 0 t.kr. for ophørende aktiviteter i koncernen (2024: 472 t.kr.).

Koncern

Modervirksomhed

kr.	<u>2025</u>	<u>2024</u>	<u>2025</u>	<u>2024</u>
Honorar til generalforsamlingsvalgt revisor				
Samlet honorar til EY	<u>8.846.723</u>	<u>2.188.225</u>	<u>172.219</u>	<u>148.750</u>
Lovpligtig revision	1.016.325	848.850	103.000	97.350
Erklæringsopgaver med sikkerhed	434.509	274.395	0	0
Skatte- og momsrådgivning	297.210	91.972	12.500	6.500
Andre ydelser	<u>7.098.679</u>	<u>973.008</u>	<u>56.719</u>	<u>44.900</u>
	<u>8.846.723</u>	<u>2.188.225</u>	<u>172.219</u>	<u>148.750</u>

Personaleomkostninger

Lønninger	1.686.502.250	1.324.796.639	0	0
Pensioner	132.949.331	95.345.692	0	0
Andre omkostninger til social sikring	22.358.263	15.347.444	0	0
Andre personaleomkostninger	27.312.758	29.316.457	0	0
	<u>1.869.122.602</u>	<u>1.464.806.232</u>	<u>0</u>	<u>0</u>
Gennemsnitligt antal heltidsbeskæftigede	<u>2.784</u>	<u>2.059</u>	<u>0</u>	<u>0</u>

Koncern

Vederlag til modervirksomhedens ledelse for ledelseshverv på tværs af koncernens selskaber oplyses samlet for direktion og bestyrelse i henhold til § 98 b, stk. 3 og udgør 30 t.kr. i 2025 (2024: 29 t.kr.).

Vederlaget er afholdt af dattervirksomhed i koncernen.

Koncern- og årsregnskab 1. januar - 31. december

Noter

kr.	Koncern		Modervirksomhed	
	2025	2024	2025	2024
Finansielle indtægter				
Renteindtægter fra tilknyttede virksomheder	0	0	552.353	0
Andre finansielle indtægter	454.897	1.579.020	43.490	3.486
	<u>454.897</u>	<u>1.579.020</u>	<u>595.843</u>	<u>3.486</u>

Koncern	Modervirksomhed
---------	-----------------

kr.	<u>2025</u>	<u>2024</u>	<u>2025</u>	<u>2024</u>
Finansielle omkostninger				
Renteomkostninger til tilknyttede virksomheder	0	0	75.138	641.620
Gældsrestitutions og lignende	5.000.000	0	5.000.000	0
Andre finansielle omkostninger	<u>16.897.780</u>	<u>17.668.654</u>	<u>523.537</u>	<u>995</u>
	<u>21.897.780</u>	<u>17.668.654</u>	<u>5.598.675</u>	<u>642.615</u>

Modervirksomhed

Modervirksomheden har i regnskabsåret konstateret et tab på 5.000 t.kr. i forbindelse med indfrielse af kautionspræmie på over for selskabet DG Drift Holding ApS.

Skat af årets resultat

Beregnet skat af årets				
skattepligtige indkomst	5.853.273	2.334.302	-48.079	-173.859
Årets regulering af udskudt skat	<u>8.564.580</u>	<u>2.479.350</u>	<u>0</u>	<u>0</u>
	<u><u>14.417.853</u></u>	<u><u>4.813.652</u></u>	<u><u>-48.079</u></u>	<u><u>-173.859</u></u>

Koncern

Af den beregnede skat af årets skattepligtige indkomst for koncernen præsenteres en indtægt på 0 t.kr. (2024: 59 t.kr.) under resultat af ophørende aktiviteter i resultatopgørelsen.

Koncern- og årsregnskab 1. januar - 31. december

Noter

Resultat af ophørende aktiviteter

Afvikling af aktiviteter i Carelink Norden i 2024

Som en del af koncernens og modervirksomhedens fremtidige strategi har ledelsen i løbet af 2024 besluttet at afvikle forretningsområdet for Carelink Norden (separat segment) der derfor anses som ophørende aktiviteter.

Resultatet af aktiviteterne i Carelink Norden er i koncernregnskabet præsenteret som ophørende aktiviteter, da forretningsområdet udgjorde en selvstændig aktivitet frem til tidspunktet for afvikling.

Resultatet for året efter skat fra Carelink Norden er præsenteret på en særskilt linje i resultatopgørelsen som "Årets resultat efter skat af ophørende aktiviteter" og udgør -11.642 t.kr. i 2024. Alle aktiver og forpligtelser vedrørende Carelink Norden er afhændet i 2024 og der er således ingen aktiver og forpligtelser vedrørende denne aktivitet pr. 31. december 2024.

Resultat af ophørende aktiviteter er specificeret i hovedposter nedenfor:

kr.	Koncern		Modervirksomhed	
	2025	2024	2025	2024
Omsætning	0	472.291	0	0
Omkostninger	0	-12.173.152	0	0
Resultat før skat	0	-11.700.861	0	0
Skat af resultat	0	59.061	0	0
Årets resultat efter skat af ophørende aktiviteter	0	-11.641.800	0	0

kr.	<u>2025</u>	<u>2024</u>
Resultatdisponering		
Forslag til resultatdisponering		
Overført resultat	<u>12.663.361</u>	<u>-616.410</u>
	<u>12.663.361</u>	<u>-616.410</u>

Koncern- og årsregnskab 1. januar - 31. december

Noter

Immaterielle anlægsaktiver

kr.	Færdiggjorte udviklings- projekter	Erhvervede immaterielle anlægsaktiver	Goodwill	Udviklings- projekter under udførelse	I alt
Kostpris 1. januar 2025	21.269.452	18.783.283	325.254.339	10.727.191	376.034.265
Tilgang ved køb af virksomheder	0	162.784	0	0	162.784
Tilgange	9.224.120	1.545.103	33.716.208	4.754.780	49.240.211
Afgange	-1.654.048	0	0	0	-1.654.048
Overført	10.727.191	0	0	-10.727.191	0
Kostpris 31. december 2025	39.566.715	20.491.170	358.970.547	4.754.780	423.783.212
Af- og nedskrivninger 1. januar 2025	10.807.651	17.245.138	44.292.946	0	72.345.735
Akkumulerede ned- og afskrivninger af tilgange ved fusion og køb af virksomhed	0	132.223	0	0	132.223
Nedskrivninger	657.448	0	0	0	657.448
Afskrivninger	3.828.798	271.195	17.309.120	0	21.409.113
Tilbageførsel af akkumulerede af- og nedskrivninger på afhændede aktiver	-1.654.048	0	0	0	-1.654.048
Af- og nedskrivninger 31. december 2025	13.639.849	17.648.556	61.602.066	0	92.890.471
Regnskabsmæssig værdi 31. december 2025	25.926.866	2.842.614	297.368.481	4.754.780	330.892.741

Koncern- og årsregnskab 1. januar - 31. december

Noter

Immaterielle anlægsaktiver (fortsat)

Begrundelse for afskrivningsperioder for goodwill

Under hensyntagen til selskabernes markedsmæssige positioner og langvarige kundeforhold og relationer, vurderes den økonomiske levetid for goodwill til 20 år jf. anvendt regnskabspraksis.

Færdiggjorte udviklingsprojekter

Jobmatch og Jobunivers

Færdiggjorte udviklingsprojekter omfatter primært de færdigudviklede softwareplatforme Jobunivers og Jobmatch, som giver ledige borgere digitale redskaber til at styrke deres jobsøgning.

I 2025 har de digitale platforme indgået aktivt i selskabets levering af ydelser over for kunder. På baggrund af den leverede performance på projekterne har ledelsen ikke konstateret indikationer på nedskrivningsbehov i forhold til den regnskabsmæssige værdi for disse projekter.

WorkWiser

Foruden ovenstående består de færdiggjorte udviklingsprojekter af WorkWiser, som vedrører udvikling af softwareplatform, der skal fungere som en digital læringsplatform, der anvendes til forbedring af interne processer samt med forventninger om salg til eksterne.

Platformen er taget i brug i primo 2025 med positive resultater. Ledelsen har derfor ikke konstateret indikationer på nedskrivningsbehov i forhold til den regnskabsmæssige værdi for dette projekt.

Igangværende udviklingsprojekter

Igangværende udviklingsprojekter relaterer sig i al væsentlighed til udvikling af kunstig intelligens inden for det psykiatriske område til forbedring af patientoplevelse samt optimering af interne processer og udvikling af en samlet softwareplatform som kan kombinere og skabe synergieffekter på tværs af selskabets og koncernens nuværende moduler og ydelser, der kan øge værdiskabelsen både internt og hos kunder og derigennem tilføre fremtidige økonomiske fordele.

Både softwareplatformen og projektet vedrørende kunstig intelligens forventes færdigudviklet og klar til ibrugtagning i 2026, hvorefter ledelsen har positive forventninger til den efterfølgende anvendelse og udnyttelse heraf. På baggrund heraf, har ledelsen ikke konstateret indikationer på nedskrivningsbehov i forhold til den regnskabsmæssige værdi.

Koncern- og årsregnskab 1. januar - 31. december

Noter

Materielle anlægsaktiver

Koncern

kr.

<u>Grunde og bygninger</u>	<u>Andre anlæg, driftsmateriel og inventar</u>	<u>Indretning af lejede lokaler</u>	<u>Leasingaktiver</u>	<u>I alt</u>
----------------------------	--	-------------------------------------	-----------------------	--------------

Kostpris 1. januar 2025	574.200	15.736.632	4.467.436	46.497.093	67.275.361
Tilgang ved køb af virksomheder	0	2.926.719	1.520.026	14.362.479	18.809.224
Tilgange	6.050.000	3.232.395	502.532	48.327.562	58.112.489
Afgange	0	-6.264.249	0	-3.571.436	-9.835.685
Kostpris 31. december 2025	<u>6.624.200</u>	<u>15.631.497</u>	<u>6.489.994</u>	<u>105.615.698</u>	<u>134.361.389</u>
Af- og nedskrivninger 1. januar 2025	57.420	11.447.657	2.282.690	11.410.049	25.197.816
Akkumulerede ned- og afskrivninger af tilgange ved fusion og køb af virksomhed	0	2.146.614	1.140.467	2.082.309	5.369.390
Afskrivninger	151.546	2.261.986	851.134	19.287.396	22.552.062
Tilbageførsel af akkumulerede af- og nedskrivninger på afhændede aktiver	0	-6.137.525	0	-2.261.086	-8.398.611
Af- og nedskrivninger 31. december 2025	<u>208.966</u>	<u>9.718.732</u>	<u>4.274.291</u>	<u>30.518.668</u>	<u>44.720.657</u>
Regnskabsmæssig værdi 31. december 2025	<u><u>6.415.234</u></u>	<u><u>5.912.765</u></u>	<u><u>2.215.703</u></u>	<u><u>75.097.030</u></u>	<u><u>89.640.732</u></u>

I leasingaktiver indgår ejendomme med en regnskabsmæssig værdi på 68.288 t.kr. pr. 31. december 2025, mens øvrige driftsmidler udgør 6.809 t.kr. pr. 31. december 2025.

Koncern- og årsregnskab 1. januar - 31. december

Noter

Finansielle anlægsaktiver

Koncern

kr.

Deposita

Kostpris 1. januar 2025	6.117.612
Tilgang ved køb af virksomheder	843.529
Tilgange	448.457
Afgange	<u>-865.575</u>
Kostpris 31. december 2025	6.544.023
Regnskabsmæssig værdi 31. december 2025	<u>6.544.023</u>
	Moder- virksomhed

kr.	Kapitaland dattervirksomhe
Kostpris 1. januar 2025	22.348.694
Tilgange	10.981.305
Kostpris 31. december 2025	33.329.999
Regnskabsmæssig værdi 31. december 2025	33.329.999

Der er på baggrund af ejerftale og aktionærkredsens sammensætning foretaget vurdering af, at der foreligger bestemmende indflydelse, selvom den direkte ejerandel er under 50 %.

Modervirksomhed

Tilknyttede virksomheder

Navn	Hjemsted	Ejerandel
T65 Mobilex Invest ApS	Svendborg	100,00 %
T65 Carelink Invest ApS	Svendborg	100,00 %
- Carelink Holding A/S	Svendborg	43,55 %
-- Carelink Gruppen Holding ApS	Randers	38,45 %
--- Carelink Gruppen A/S	Randers	38,45 %
---- Practio ApS	Randers	38,45 %
---- Carelink IT & Digitalisering ApS	Aarhus	38,45 %
---- Carelink Pleje Øst A/S	København	38,45 %
---- Carelink Psykiatri ApS	Viborg	38,45 %
---- Carelink Bosteder ApS	Randers	38,45 %
----- Mind Move ApS	Aarhus	38,45 %
----- Mind-Move Behandling ApS	Aarhus	38,45 %
----- Carelink Skærmede Boliger ApS	Odense	38,45 %
----- MellemStoppet ApS	Odense	38,45 %
---- Carelink Pleje A/S	Randers	38,45 %
----- Carelink Pleje Herning ApS	Herning	38,45 %
----- Carelink Pleje Lemvig ApS	Lemvig	38,45 %
----- Carelink Pleje Ikast-Brande ApS	Ikast	38,45 %
----- Carelink Pleje Struer ApS	Struer	38,45 %
----- Carelink Pleje Skive ApS	Skive	38,45 %
----- Flenco Rengøring ApS	Odense	38,45 %
----- Carelink Pleje Aalborg ApS	Aalborg	38,45 %
----- Carelink Pleje Esbjerg ApS	Esbjerg	38,45 %
----- Privatplejen Silkeborg ApS	Aalborg	38,45 %

Der er for alle tilknyttede virksomheder oplyst den indirekte ejerandel ovenfor. Selskaberne indgår i koncernens resultatopgørelse fra der blev opnået kontrol over selskaberne.

Koncern- og årsregnskab 1. januar - 31. december

Noter

kr.	Koncern		Modervirksomhed	
	2025	2024	2025	2024
Igangværende arbejder for fremmed regning				
Salgsværdi af udført arbejde	73.015.362	11.638.762	0	0
Acontofaktureringer	-56.494.763	-1.104.290	0	0
	<u>16.520.599</u>	<u>10.534.472</u>	<u>0</u>	<u>0</u>
der indregnes således:				
Igangværende arbejder for fremmed regning (aktiver)	18.416.657	11.638.762	0	0
Igangværende arbejder for fremmed regning (forpligtelser)	-1.896.058	-1.104.290	0	0
	<u>16.520.599</u>	<u>10.534.472</u>	<u>0</u>	<u>0</u>

Periodeafgrænsningsposter

Koncern

Periodeafgrænsningsposter omfatter periodisering af omkostninger, der først vedrører efterfølgende år, herunder husleje og forsikringer mv.

kr.	<u>2025</u>	<u>2024</u>
Aktiekapital		
Aktiekapitalen er fordelt således:		
A anparter, 6.072.310 stk. a nom. 1,00 kr.	6.072.310	6.539.695
B anparter, 1.734.945 stk. a nom. 1,00 kr.	<u>1.734.945</u>	<u>1.634.923</u>
	<u>7.807.255</u>	<u>8.174.618</u>

For hver A-aktie gives ret til 1 stemme, mens 1 B-aktie giver ret til 1 stemme.

Koncern- og årsregnskab 1. januar - 31. december

Noter

kr.	Koncern		Modervirksomhed	
	2025	2024	2025	2024
Udskudt skat				
Udskudt skat 1. januar	7.246.600	4.760.117	0	0
Årets regulering af udskudt skat	8.564.580	2.485.702	0	0
Tilgang ved køb af virksomheder	-1.121.775	781	0	0
Udskudt skat 31. december	14.689.405	7.246.600	0	0
Udskudt skat vedrører:				
Immaterielle anlægsaktiver	5.744.666	5.008.400	0	0
Materielle anlægsaktiver	12.303.413	9.936.900	0	0
Tilgodehavender	10.019.381	2.447.000	0	0
Gældsforpligtelser	-13.378.055	-10.145.700	0	0
	14.689.405	7.246.600	0	0

Langfristede gældsforpligtelser

Koncern				
kr.	Gæld i alt 31/12 2025	Kortfristet andel	Langfristet andel	Restgæld efter 5 år
Gæld til banker	22.786.694	5.710.000	17.076.694	2.770.000
Leasingforpligtelser	76.078.983	24.472.429	51.606.554	4.547.873
Anden gæld	48.904.632	428.422	48.476.210	40.315.473
	<u>147.770.309</u>	<u>30.610.851</u>	<u>117.159.458</u>	<u>47.633.346</u>

Hensatte forpligtelser

Koncern

Hensættelse til udskudt skat vedrører væsentligst tidsmæssige forskelle på immaterielle og materielle anlægsaktiver samt igangværende arbejder for fremmed regning, tilgodehavender og forpligtelser.

Koncern- og årsregnskab 1. januar - 31. december

Noter

Kontraktlige forpligtelser og eventualposter m.v.

Andre økonomiske forpligtelser

Koncern

Koncernen har indgået sædvanlige, gensidigt bebyrdende aftaler som led i koncernens normale drift.

Modervirksomhed

Virksomheden er som administrationsselskab sambeskattet med øvrige danske dattervirksomheder. Virksomheden hæfter solidarisk med andre sambeskattede selskaber i koncernen for betaling af selskabsskatter fra indkomståret 2019 og kildeskatter, som forfalder til betaling 24. april 2019 eller senere i sambeskatningskredsen.

Modervirksomheden har derudover indgået sædvanlige, gensidigt bebyrdende aftaler som led i koncernens normale drift.

Pantsætninger og sikkerhedsstillelser

Koncern

Til sikkerhed for koncernens gæld over for kreditinstitutter er stillet ejerpantebreve i koncernens aktiver for en samlet værdi af 67.205 t.kr. Den samlede regnskabsmæssige værdi af aktiverne, hvori der er stillet sikkerhed eller pant, udgør 231.715 t.kr.

Til sikkerhed for koncernens gæld over kreditinstitutter er stillet virksomhedspant i koncernens aktiver for en samlet værdi af 12.817 t.kr.

Til sikkerhed for opfyldelse af kundekontrakter har koncernen stillet sikkerhed i form af garantier på 29.702 t.kr.

Modervirksomhed

Modervirksomheden har ikke stillet pant eller anden sikkerhed i aktiver pr. 31. december 2025.

Nærtstående parter

Transaktioner med nærtstående parter

kr.	<u>2025</u>	<u>2024</u>
Koncern		
Udgifter, administrationshonorar	5.429.375	4.566.820
Modervirksomhed		
Renteindtægter	552.353	0
Renteudgifter	75.138	641.620
Kortfristede tilgodehavender hos tilknyttede virksomheder	203.584	189.055
Kortfristede forpligtelser til tilknyttede virksomheder	10.541.198	7.026.861
Tilgodehavende sambeskatningsbidrag	6.842.955	2.501.811

Oplysninger om ledelsesvederlag

Oplysninger om vederlag til ledelsen fremgår af note 5, Personaleomkostninger.

Koncern- og årsregnskab 1. januar - 31. december

Noter

kr.	Koncern	
	2025	2024
Reguleringer		
Af- og nedskrivninger	44.618.623	46.778.777
Avance/tab ved afhændelse af materielle anlægsaktiver	-104.186	-48.000
Finansielle indtægter	-454.897	-1.579.020
Finansielle omkostninger	21.897.780	17.668.654
Skat af årets resultat	5.853.273	2.327.950
Udskudt skat	8.564.580	2.485.702
	<u>80.375.173</u>	<u>67.634.063</u>
Ændring i driftskapital		
Ændring i tilgodehavender	-23.060.423	-3.945.258
Ændring i leverandørgæld m.v.	39.796.884	-23.363.490
	<u>16.736.461</u>	<u>-27.308.748</u>
Transaktioner uden likviditetseffekt		
Køb af materielle anlægsaktiver, jf. note 12	58.112.489	20.487.309
Heraf leasingaktiver	-48.327.562	-16.841.784
	<u>9.784.927</u>	<u>3.645.525</u>
Betalt vedrørende køb af materielle anlægsaktiver		
Køb af virksomheder og aktiviteter		
Overtagne nettoaktiver	5.831.946	3.359.932
	5.831.946	3.359.932
Goodwill	33.716.208	28.218.770
Kostpris	39.548.154	31.578.702
Heraf likvid beholdning	-10.625.513	-3.674.259
Heraf købesum ej afregnet i likvider i indeværende år	383.923	-4.000.000
	<u>29.306.564</u>	<u>23.904.443</u>
Kontant kostpris		
Likvider, ultimo		
Likvide beholdninger ifølge balancen	28.917.344	8.696.953
	<u>28.917.344</u>	<u>8.696.953</u>