



**DAVA Foods Holding A/S**  
CVR-nr. 35 39 57 33

**Årsrapport for 2024**

---

Nærværende årsrapport er godkendt på den ordinære generalforsamling, den **31 / 3** 2025

Dirigent:

*Brian Hauge, CEO*

DAVA Foods Holding A/S  
Kornmarken 1  
DK-8464 Galten

Tlf. +45 8887 5000

Selskabsoplysninger m.v.	3
Koncernoversigt	4
Ledespåtegning	5
Den uafhængige revisors erklæringer	6 - 8
Koncernens hoved- og nøgletal	9 - 10
Ledelsesberetning	11 - 12
Resultatopgørelse	13
Balance	14 - 15
Egenkapitalopgørelse	16
Pengestrømsopgørelse	17
Anvendt regnskabspraksis	18 - 22
Noter	23 - 32

---

**Selskabet**

---

DAVA Foods Holding A/S  
Kornmarken 1  
8464 Galten  
Hjemsted: Skanderborg  
CVR-nr.: 35 39 57 33

---

**Bestyrelse**

---

Henning Haahr, formand  
Jørgen Hesselbjerg Mikkelsen, næstformand  
Hans Damgaard

---

**Direktion**

---

Ivan Noes, adm. direktør  
Brian Hauge Søe

---

**Revision**

---

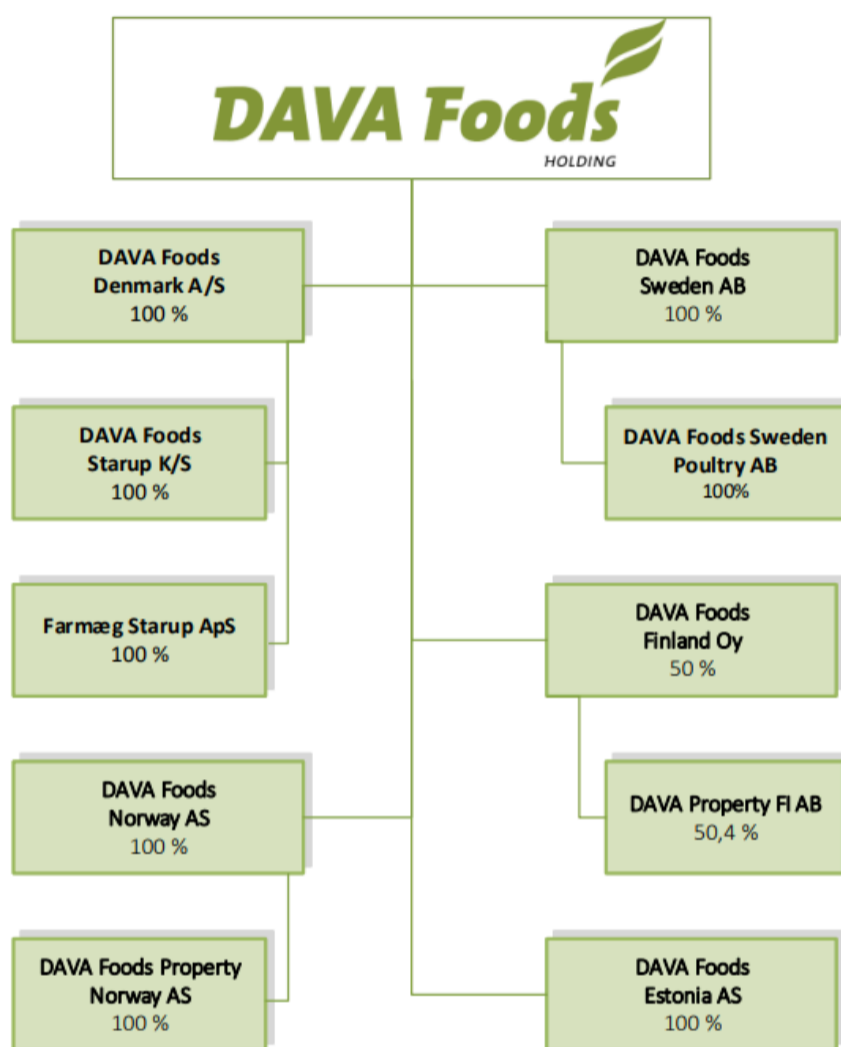
Deloitte  
Statsautoriseret Revisionspartnerselskab

---

**Pengeinstitut**

---

Nordea  
Sydbank



Bestyrelsen og direktionen har dags dato behandlet og godkendt årsrapporten for regnskabsåret 1. januar – 31. december 2024 for DAVA Foods Holding A/S.

Årsrapporten aflægges i overensstemmelse med årsregnskabsloven.

Det er vor opfattelse, at koncernregnskabet og årsregnskabet giver et retvisende billede af koncernens og selskabets aktiver, passiver og finansielle stilling pr. 31. december 2024 og resultatet af koncernens og selskabets aktiviteter samt af koncernens pengestrømme for regnskabsåret 1. januar – 31. december 2024.

Ledelsesberetningen indeholder efter vor opfattelse en retvisende redegørelse for de forhold, beretningen omhandler.

Årsrapporten indstilles til generalforsamlingens godkendelse.

Galten, den 31. marts 2025

Direktionen

Ivan Noes  
Adm. direktør

Brian Hauge Søb

Bestyrelsen

Henning Haahr  
Formand

Jørgen Hesselbjerg Mikkelsen    Hans Damgaard  
Næstformand

## Den uafhængige revisors revisionspåtegning

### Til kapitalejerne i DAVA Foods Holding A/S

#### Konklusion

Vi har revideret koncernregnskabet og årsregnskabet for DAVA Foods Holding A/S for regnskabsåret 1. januar – 31. december 2024, der omfatter resultatopgørelse, balance, egenkapitalopgørelse og noter, herunder anvendt regnskabspraksis, for såvel koncernen som selskabet samt pengestrømsopgørelse for koncernen. Koncernregnskabet og årsregnskabet udarbejdes efter årsregnskabsloven.

Det er vores opfattelse, at koncernregnskabet og årsregnskabet giver et retvisende billede af koncernens og selskabets aktiver, passiver og finansielle stilling pr. 31. december 2024 samt af resultatet af koncernens og selskabets aktiviteter og koncernens pengestrømme for regnskabsåret 1. januar – 31. december 2024 i overensstemmelse med årsregnskabsloven.

#### Grundlag for konklusion

Vi har udført vores revision i overensstemmelse med internationale standarder om revision og de yderligere krav, der er gældende i Danmark. Vores ansvar ifølge disse standarder og krav er nærmere beskrevet i revisionspåtegningens afsnit "Revisors ansvar for revisionen af koncernregnskabet og årsregnskabet". Vi er uafhængige af koncernen i overensstemmelse med International Ethics Standards Board for Accountants' internationale retningslinjer for revisors etiske adfærd (IESBA Code) og de yderligere etiske krav, der er gældende i Danmark, ligesom vi har opfyldt vores øvrige etiske forpligtelser i henhold til disse krav og IESBA Code. Det er vores opfattelse, at det opnåede revisionsbevis er tilstrækkeligt og egnet som grundlag for vores konklusion.

#### Ledelsens ansvar for koncernregnskabet og årsregnskabet

Ledelsen har ansvaret for udarbejdelsen af et koncernregnskab og et årsregnskab, der giver et retvisende billede i overensstemmelse med årsregnskabsloven. Ledelsen har endvidere ansvaret for den interne kontrol, som ledelsen anser for nødvendig for at udarbejde et koncernregnskab og et årsregnskab uden væsentlig fejlinformation, uanset om denne skyldes besvigelser eller fejl.

Ved udarbejdelsen af koncernregnskabet og årsregnskabet er ledelsen ansvarlig for at vurdere koncernens og selskabets evne til at fortsætte driften, at oplyse om forhold vedrørende fortsat drift, hvor dette er relevant, samt at udarbejde koncernregnskabet og årsregnskabet på grundlag af regnskabsprincippet om fortsat drift, medmindre ledelsen enten har til hensigt at likvidere selskabet, indstille driften eller ikke har andet realistisk alternativ end at gøre dette.

#### Revisors ansvar for revisionen af koncernregnskabet og årsregnskabet

Vores mål er at opnå høj grad af sikkerhed for, om koncernregnskabet og årsregnskabet som helhed er uden væsentlig fejlinformation, uanset om denne skyldes besvigelser eller fejl, og at afgive en revisionspåtegning med en konklusion. Høj grad af sikkerhed er et højt niveau af sikkerhed, men er ikke en garanti for, at en revision, der udføres i overensstemmelse med internationale standarder om revision og de yderligere krav, der er gældende i Danmark, altid vil afdække væsentlig fejlinformation, når sådan findes. Fejlinformation kan opstå som følge af besvigelser eller fejl og kan betragtes som væsentlige, hvis det med rimelighed kan forventes, at de

## Den uafhængige revisors revisionspåtegning

enkeltvis eller samlet har indflydelse på de økonomiske beslutninger, som regnskabsbrugerne træffer på grundlag af koncernregnskabet og årsregnskabet.

Som led i en revision, der udføres i overensstemmelse med internationale standarder om revision og de yderligere krav, der er gældende i Danmark, foretager vi faglige vurderinger og opretholder professionel skepsis under revisionen. Herudover:

- Identificerer og vurderer vi risikoen for væsentlig fejlinformation i koncernregnskabet og årsregnskabet, uanset om denne skyldes besvigelser eller fejl, udformer og udfører revisionshandlinger som reaktion på disse risici samt opnår revisionsbevis, der er tilstrækkeligt og egnet til at danne grundlag for vores konklusion.  
Risikoen for ikke at opdage væsentlig fejlinformation forårsaget af besvigelser er højere end ved væsentlig fejlinformation forårsaget af fejl, idet besvigelser kan omfatte sammensværgelser, dokumentfalsk, bevidste udeladelser, vildledning eller tilsidesættelse af intern kontrol.
- Opnår vi forståelse af den interne kontrol med relevans for revisionen for at kunne udforme revisionshandlinger, der er passende efter omstændighederne, men ikke for at kunne udtrykke en konklusion om effektiviteten af koncernens og selskabets interne kontrol.
- Tager vi stilling til, om den regnskabspraksis, som er anvendt af ledelsen, er passende, samt om de regnskabsmæssige skøn og tilknyttede oplysninger, som ledelsen har udarbejdet, er rimelige.
- Konkluderer vi, om ledelsens udarbejdelse af koncernregnskabet og årsregnskabet på grundlag af regnskabsprincippet om fortsat drift er passende, samt om der på grundlag af det opnåede revisionsbevis er væsentlig usikkerhed forbundet med begivenheder eller forhold, der kan skabe betydelig tvivl om koncernens og selskabets evne til at fortsætte driften. Hvis vi konkluderer, at der er en væsentlig usikkerhed, skal vi i vores revisionspåtegning gøre opmærksom på oplysninger herom i koncernregnskabet og årsregnskabet eller, hvis sådanne oplysninger ikke er tilstrækkelige, modificere vores konklusion. Vores konklusioner er baseret på det revisionsbevis, der er opnået frem til datoen for vores revisionspåtegning. Fremtidige begivenheder eller forhold kan dog medføre, at koncernen og selskabet ikke længere kan fortsætte driften.
- Tager vi stilling til den samlede præsentation, struktur og indhold af koncernregnskabet og årsregnskabet, herunder noteoplysningerne, samt om koncernregnskabet og årsregnskabet afspejler de underliggende transaktioner og begivenheder på en sådan måde, at der gives et retvisende billede heraf.
- Planlægger og udfører vi koncernrevisionen for at opnå tilstrækkeligt og egnet revisionsbevis vedrørende de finansielle oplysninger for virksomhederne eller forretningsenhederne i koncernen som grundlag for at udforme en konklusion om koncernregnskabet og årsregnskabet. Vi er ansvarlige for at lede, føre tilsyn med og gennemgå det udførte revisionsarbejde til brug for koncernrevisionen. Vi er eneansvarlige for vores revisionskonklusion.

Vi kommunikerer med den øverste ledelse om bl.a. det planlagte omfang og den tidsmæssige placering af revisionen samt betydelige revisionsmæssige observationer, herunder eventuelle betydelige mangler i intern kontrol, som vi identificerer under revisionen.

## Den uafhængige revisors revisionspåtegning

---

### Udtalelse om ledelsesberetningen

Ledelsen er ansvarlig for ledelsesberetningen.

Vores konklusion om koncernregnskabet og årsregnskabet omfatter ikke ledelsesberetningen, og vi udtrykker ingen form for konklusion med sikkerhed om ledelsesberetningen.

I tilknytning til vores revision af koncernregnskabet og årsregnskabet er det vores ansvar at læse ledelsesberetningen og i den forbindelse overveje, om ledelsesberetningen er væsentligt inkonsistent med koncernregnskabet og årsregnskabet eller vores viden opnået ved revisionen eller på anden måde synes at indeholde væsentlig fejlinformation.

Vores ansvar er herudover at overveje, om ledelsesberetningen indeholder krævede oplysninger i henhold til den relevante lovgivning.

Baseret på det udførte arbejde er det vores opfattelse, at ledelsesberetningen er i overensstemmelse med koncernregnskabet og årsregnskabet og er udarbejdet i overensstemmelse med kravene i den relevante lovgivning. Vi har ikke fundet væsentlig fejlinformation i ledelsesberetningen.

Aarhus, den 31. marts 2025

### Deloitte

Statsautoriseret Revisionspartnerselskab

CVR-nr.: 33 96 35 56



Lars Andersen

Statsautoriseret revisor

MNE34506

## Koncernens hoved- og nøgletal

## HOVEDTAL

Beløb i tkr.	2024	2023	2022	2021	2020
--------------	------	------	------	------	------

## Resultat

Nettoomsætning	1.581.917	1.653.640	1.704.849	1.363.473	1.547.780
Resultat af primær drift	42.988	68.183	-12.730	-31.884	8.464
Resultat af finansielle poster	-12.408	-12.259	-9.089	-6.219	-8.060
Årets resultat	26.023	52.566	-35.541	-40.807	-4.614

## Balance

Balancesum	605.521	589.594	603.802	630.339	641.506
Investeringer i materielle anlægsaktiver	54.458	28.925	27.521	39.535	37.434
Egenkapital	194.794	174.190	120.250	156.477	197.846

## Likviditet

Nettopengestrømme fra:

Driftsaktivitet	64.213	126.324	43.062	-5.504	21.854
Investeringsaktivitet	-47.796	-27.683	-27.317	-38.830	-33.605
Finansieringsaktivitet	-16.094	-99.051	-15.541	42.171	11.560
Årets likviditetsforskydning	323	-410	204	-2.163	-191

## Koncernens hoved- og nøgletal

## NØGLETAL

	2024	2023	2022	2021	2020
<b>Rentabilitet</b>					
Egenkapitalens forrentning	14,9%	43,7%	-22,7%	-20,6%	-2,3%
Afkast af investeret kapital	17,5%	27,3%	-0,4%	-5,8%	5,8%
Overskudsgrad	2,7%	4,1%	-0,7%	-2,3%	0,5%
<b>Soliditet</b>					
Soliditetsgrad	32,2%	29,5%	19,9%	24,8%	30,8%
<b>Øvrige</b>					
Gennemsnitligt antal ansatte	314	303	308	305	319

## Beregning af nøgletal

Nøgletallene er beregnet efter Finansanalytikerforeningens anbefalinger:

Egenkapitalens forrentning	$\frac{\text{Ordinært resultat inkl. minoritetsinteresse efter skat} \times 100}{\text{Egenkapital ved årets begyndelse}}$
Afkast af investeret kapital	$\frac{\text{Resultat af primær drift} \times 100}{\text{Investeret kapital ekskl. goodwill}}$
Overskudsgrad	$\frac{\text{Resultat af primær drift} \times 100}{\text{Nettoomsætning}}$
Soliditetsgrad	$\frac{\text{Egenkapital inkl. minoritetsinteresser} \times 100}{\text{Samlede aktiver}}$

**Hovedaktiviteter**

DAVA Foods koncernen er en af de største aktører inden for friske skalæg og pasteuriserede æggeprodukter i Skandinavien og håndterer årligt mere end 2,0 milliarder æg. Koncernen består af datterselskaber på hjemmemarkederne i Danmark, Sverige, Norge, Finland og Estland.

Koncernens vigtigste forretningsområder er produktion af skalæg, kogte og pasteuriserede æggeprodukter, opdræt, samt handel med æggebaserede protein og convenience-produkter. Tyskland, Storbritannien, Færøerne og Mellemøsten er blandt de vigtigste eksportmarkeder.

**Udviklingen i selskabets økonomiske aktiviteter og forhold****DAVA Foods Holding A/S**

Omsætning 2024	tkr.	1.581.917
Resultat før skat 2024	tkr.	30.580
Egenkapital 31.12.24	tkr.	194.794
Antal ansatte		314



DAVA Foods koncernen har i 2024 realiseret en omsætning på kr. 1.582 mio. imod kr. 1.654 mio. sidste år, svarende til en tilbagegang i omsætningen 4%. Tilbagegangen i omsætningen skyldes primært faldende aktiviteter i Sverige, mens det danske marked oplevede fremgang.

Årets resultat før skat udgør kr. 30,6 mio. imod kr. 55,9 mio. sidste år. Årets resultat afviger positivt fra budgetter samt forventninger til året og anses for tilfredsstillende.

Alle datterselskaberne i koncernen har leveret tilfredsstillende resultater.

**Særlige risici**

Der er ingen særlige risici ud over almindeligt forekommende risici inden for branchen.

**Samfundsansvar**

Danish Agro koncernen og herunder DAVA Foods Holding A/S har siden 2013 været medlem af UN Global Compact og støtter derved FN's retningslinjer for bæredygtighed, menneskerettigheder og erhverv. Vi bestræber os på at integrere disse principper i vores forretning og værdikæde med udgangspunkt i FN's verdensmål og i UN Global Compacts 10 principper.

Danish Agro koncernens afrapportering følger UN Global Compacts afrapporteringsform for netværkets medlemsvirksomheder, og den kan findes på UN Global Compacts hjemmeside: [unglobalcompact.org/what-is-gc/participants](https://unglobalcompact.org/what-is-gc/participants).

Danish Agro koncernens arbejde med klima/miljø, sociale forhold og selskabsledelse er samlet i koncernens ESG-rapport, der kan findes på hjemmesiden: [danishagro.dk/esg-rapporter](https://danishagro.dk/esg-rapporter).

**Redegørelse for dataetik**

Der henvises til redegørelse for dataetik i koncernregnskabet for Danish Agro a.m.b.a., CVR-nr. 59789317.

**Betydningsfulde hændelser indtruffet efter regnskabsårets afslutning**

Der er herudover ikke indtruffet betydningsfulde hændelser efter regnskabsårets afslutning af væsentlig betydning for årsrapporten.

**Selskabets forventede udvikling**

I 2025 vil der være fokus på at effektivere virksomhedens datterselskaber yderligere. Det vil være øgede investeringer i innovation, værdiforædling samt produktionsfaciliteter, som skal danne grundlag for øget afsætning og indtjening.

Der forventes i 2025 en koncernomsætning i størrelsesorden kr. 1,7 mia. og et resultat før skat i niveauet kr. 20 - 25 mio.

## Resultatopgørelse

Note	Tkr.	Koncern		Morderselskab	
		2024	2023	2024	2023
1	<b>Nettoomsætning</b>	<b>1.581.917</b>	<b>1.653.640</b>	<b>5.128</b>	<b>4.233</b>
2/3	Produktionsomkostninger	-1.375.496	-1.425.569	0	0
	<b>Bruttoresultat</b>	<b>206.421</b>	<b>228.071</b>	<b>5.128</b>	<b>4.233</b>
2/3	Distributionsomkostninger	-99.105	-103.885	0	0
2/3	Administrationsomkostninger	-63.866	-57.095	-5.553	-5.683
4	Andre driftsindtægter	15	1.621	0	0
5	Andre driftsomkostninger	-477	-529	0	-529
	<b>Resultat af primær drift</b>	<b>42.988</b>	<b>68.183</b>	<b>-425</b>	<b>-1.979</b>
	Resultat af kapitalandele i tilknyttede virksomheder	0	0	30.319	55.944
6	Andre finansielle indtægter	981	1.984	372	554
7	Andre finansielle omkostninger	-13.389	-14.243	-10.959	-10.748
	<b>Resultat før skat</b>	<b>30.580</b>	<b>55.924</b>	<b>19.307</b>	<b>43.771</b>
8	Skat af årets resultat	-4.557	-3.358	2.423	2.678
9	<b>Årets resultat</b>	<b>26.023</b>	<b>52.566</b>	<b>21.730</b>	<b>46.449</b>

		Koncern		Morderselskab	
Note	Tkr.	31.12.24	31.12.23	31.12.24	31.12.23
	Erhvervede rettigheder	552	656	0	0
	Goodwill	68.904	79.472	0	0
10	<b>Immaterielle anlægsaktiver</b>	<b>69.456</b>	<b>80.128</b>	<b>0</b>	<b>0</b>
	Grunde og bygninger	135.471	138.197	0	0
	Produktionsanlæg og maskiner	97.094	87.086	0	0
	Andre anlæg, driftsmateriel og inventar	7.402	7.095	501	1.591
	Materielle anlægsaktiver under udførelse	13.073	6.447	0	0
11	<b>Materielle anlægsaktiver</b>	<b>253.040</b>	<b>238.825</b>	<b>501</b>	<b>1.591</b>
	Kapitalandele i tilknyttede virksomheder	0	0	314.518	306.041
	Andre værdipapirer og kapitalandele	66	67	0	0
12	<b>Finansielle anlægsaktiver</b>	<b>66</b>	<b>67</b>	<b>314.518</b>	<b>306.041</b>
	<b>Anlægsaktiver</b>	<b>322.562</b>	<b>319.020</b>	<b>315.019</b>	<b>307.632</b>
	Råvarer og hjælpematerialer	55.090	45.319	0	0
	Fremstillede varer og handelsvarer	19.232	17.364	0	0
	<b>Varebeholdninger</b>	<b>74.322</b>	<b>62.683</b>	<b>0</b>	<b>0</b>
	Tilgodehavender fra salg og tjenesteydelser	172.123	174.067	0	0
	Tilgodehavende hos tilknyttede virksomheder	24.061	23.154	7.192	7.003
	Andre tilgodehavender	2.053	2.039	339	318
13	Udskudt skatteaktiv	1.843	3.400	279	0
	Selskabsskat	2.428	0	2.425	2.283
14	Periodeafgrænsningsposter	4.532	3.957	0	0
	<b>Tilgodehavender</b>	<b>207.040</b>	<b>206.617</b>	<b>10.235</b>	<b>9.604</b>
	<b>Likvide beholdninger</b>	<b>1.597</b>	<b>1.274</b>	<b>1</b>	<b>0</b>
	<b>Omsætningsaktiver</b>	<b>282.959</b>	<b>270.574</b>	<b>10.236</b>	<b>9.604</b>
	<b>Aktiver</b>	<b>605.521</b>	<b>589.594</b>	<b>325.255</b>	<b>317.236</b>

		Koncern		Moderselskab	
Note	Tkr.	31.12.24	31.12.23	31.12.24	31.12.23
<b>PASSIVER</b>					
15	Aktiekapital	20.000	20.000	20.000	20.000
	Reserve for opskrivninger	-3.255	-787	0	0
	Overført resultat	150.779	129.049	147.524	128.262
	Minoritetsinteresser	27.270	25.928	0	0
	<b>Egenkapital</b>	<b>194.794</b>	<b>174.190</b>	<b>167.524</b>	<b>148.262</b>
16	Hensættelser til udskudt skat	9.759	8.893	0	108
	<b>Hensatte forpligtelser</b>	<b>9.759</b>	<b>8.893</b>	<b>0</b>	<b>108</b>
	Realkreditinstitutter	15.467	17.127	0	0
17	<b>Langfristede gældsforpligtelser</b>	<b>15.467</b>	<b>17.127</b>	<b>0</b>	<b>0</b>
	Kortfristet del af langfristede gældsforpligtelser	1.684	1.711	0	0
	Kreditinstitutter	7.803	4.651	0	0
	Modtagne forudbetalinger fra kunder	216	97	0	0
	Leverandører af varer og tjenesteydelser	120.718	115.990	314	471
	Gæld til tilknyttede virksomheder	173.462	190.141	157.260	167.221
	Selskabsskat	4.171	4.323	0	0
	Anden gæld	71.132	71.369	157	72
18	18 Periodeafgrænsningsposter	6.315	1.102	0	1.102
	<b>Kortfristede gældsforpligtelser</b>	<b>385.501</b>	<b>389.384</b>	<b>157.731</b>	<b>168.866</b>
	<b>Gældsforpligtelser</b>	<b>400.968</b>	<b>406.511</b>	<b>157.731</b>	<b>168.866</b>
	<b>Passiver</b>	<b>605.521</b>	<b>589.594</b>	<b>325.255</b>	<b>317.236</b>
19	Sikkerhedsstillelser og eventualforpligtelser				
20	Leje- og leasingforpligtelser				
21	Revisionshonorar				
22	Nærtstående parter				

**Egenkapitalopgørelse 2024**

	Aktiekapital	Reserve for opskrivninger	Overført resultat	Minoritets- interesser
<b>Koncern:</b>				
Saldo primo	20.000	-787	129.049	25.928
Betalt udbytte	0	0	0	-2.976
Valutakursreguleringer	0	-2.468	0	25
Forslag til resultatdisponering	0	0	21.730	4.293
Saldo ultimo	20.000	-3.255	150.779	27.270
<b>Moderselskab:</b>				
Saldo primo	20.000	0	128.262	0
Valutakursreguleringer	0	0	-2.468	0
Forslag til resultatdisponering	0	0	21.730	0
Saldo ultimo	20.000	0	147.524	0

## Pengestrømsopgørelse

Note	Tkr.	Koncern	
		2024	2023
	Årets resultat	26.023	52.566
23	Reguleringer	47.753	53.440
	Ændring i varebeholdninger	-11.639	2.717
	Ændring i tilgodehavender	1.355	9.356
	Ændring i leverandørgæld og anden gæld	5.531	11.584
	Betalt selskabsskat	-4.810	-3.339
	<b>Pengestrømme fra driftsaktivitet</b>	<b>64.213</b>	<b>126.324</b>
	Køb af immaterielle anlægsaktiver	0	-410
	Køb af materielle anlægsaktiver	-54.458	-28.925
	Salg af materielle anlægsaktiver	6.662	1.652
	<b>Pengestrømme fra investeringsaktivitet</b>	<b>-47.796</b>	<b>-27.683</b>
	Afdrag på langfristede gældsforpligtelser	-1.660	-1.690
	Optagelse af gæld til kreditinstitutter	3.152	412
	Tilbagebetaling af gæld til tilknyttede virksomheder	-17.586	-97.773
	<b>Pengestrømme fra finansieringsaktivitet</b>	<b>-16.094</b>	<b>-99.051</b>
	<b>Ændring i likvider</b>	<b>323</b>	<b>-410</b>
	Likvide beholdninger i alt, primo	1.274	1.684
	Ændring i likvider	323	-410
	<b>Likvide beholdninger, ultimo</b>	<b>1.597</b>	<b>1.274</b>

**GENERELT**

Årsrapporten er aflagt i overensstemmelse med årsregnskabsloven for store koncerner og virksomheder i regnskabsklasse C.

Den anvendte regnskabspraksis er uændret i forhold til foregående år.

**Generelt om indregning og måling**

I resultatopgørelsen indregnes indtægter i takt med, at de indtjenes, herunder indregnes værdireguleringer af finansielle aktiver og forpligtelser. I resultatopgørelsen indregnes ligeledes alle omkostninger, herunder afskrivninger og nedskrivninger.

I balancen indregnes aktiver, når det er sandsynligt, at fremtidige økonomiske fordele vil tilflyde selskabet, og aktivets værdi kan måles pålideligt. Forpligtelser indregnes i balancen, når de er sandsynlige og kan måles pålideligt. Ved første indregning måles aktiver og forpligtelser til kostpris. Efterfølgende måles aktiver og forpligtelser som beskrevet nedenfor for hver enkelt regnskabspost.

Ved indregning og måling tages hensyn til forudsigelige tab og risici, der fremkommer inden årsrapporten aflægges, og som be- eller afkræfter forhold, der eksisterede på balancedagen.

**KONCERNREGNSKAB**

Koncernregnskabet omfatter moderselskabet og de virksomheder, hvori moderselskabet direkte eller indirekte besidder mere end 50% af stemmerettighederne, eller gennem aftaler har en bestemmende indflydelse. Virksomheder, hvori koncernen besidder mellem 20% og 50% af stemmerettighederne og udøver betydelig, men ikke bestemmende indflydelse, betragtes som associerede virksomheder.

Regnskabstal for dattervirksomheder, som indgår i koncernregnskabet, er opgjort i overensstemmelse med koncernens regnskabspraksis.

Koncernregnskabet er udarbejdet som et sammendrag af de reviderede regnskaber for moderselskabet og tilknyttede virksomheder, og der er foretaget eliminering af koncerninterne indtægter og omkostninger, aktiebesiddelser, mellemværender og udbytter samt ikke realiseret koncernintern for tjeneste og tab på varebeholdninger og anlægsaktiver.

Ved erhvervelse af virksomheder indregnes aktiver og forpligtelser til dagsværdi på erhvervelses-tidspunktet, og forventede omkostninger til omstrukturering i den erhvervede virksomhed indregnes som hensatte forpligtelser. Skatteeffekten af de foretagne omvurderinger indregnes. Kostprisen for kapitalandelene i de erhvervede virksomheder udignes med den forholdsmæssige andel af virksomhedens nettoaktiver på det tidspunkt, hvor koncernforholdet blev etableret.

Den på erhvervelses-tidspunktet opgjorte koncerngoodwill (positivt forskelsbeløb), indregnes som aktiv. Koncernbadwill (negativt forskelsbeløb) indregnes som gældsforpligtelse på erhvervelses-tidspunktet og reduceres i takt med realisering af de forhold, der ligger til grund for forskelsbeløbet.

I koncernregnskabet indregnes de tilknyttede virksomheders regnskabsposter 100% fra overtagelsesdagen. Ved opgørelse af koncernresultatet og koncernegenkapitalen anføres den

forholdsmæssige andel af tilknyttede virksomheders resultat og egenkapital, der kan henføres til minoritetsinteresser, særskilt.

#### **VALUTA OG SIKRINGSDISPOSITIONER**

Årsrapporten er aflagt i danske kroner.

Transaktioner i fremmed valuta omregnes i årets løb til danske kroner efter transaktionsdagens kurs, idet kurssikrede transaktioner dog indregnes til den sikrede kurs. Tilgodehavender og gældsforpligtelser i fremmed valuta omregnes til danske kroner efter balancedagens kurs, idet kurssikrede beløb dog indregnes til den sikrede kurs. Realiserede og urealiserede valutakursgevinster og –tab indregnes i resultatopgørelsen under finansielle poster.

#### **RESULTATOPGØRELSE**

Resultatopgørelsen opstilles funktionsopdelt.

##### **Nettoomsætning**

Indtægter ved salg af varer og tjenesteydelser indregnes i resultatopgørelsen, såfremt levering og risikoovergang til køber har fundet sted inden udgangen af regnskabsåret. Nettoomsætning opgøres ekskl. moms og rabatter.

##### **Produktionsomkostninger**

Heri indregnes omkostninger, herunder afskrivninger og gager, der direkte eller indirekte afholdes for at opnå årets nettoomsætning.

##### **Distributionsomkostninger**

Heri indregnes omkostninger til salgspersonale, reklame- og marketingsomkostninger m.v., herunder eventuelle afskrivninger og gager.

##### **Administrationsomkostninger**

Heri indregnes omkostninger til det administrative personale, ledelse, kontorlokaler, kontoromkostninger m.v., herunder eventuelle afskrivninger og gager.

##### **Andre driftsindtægter / -omkostninger**

Andre driftsindtægter og andre driftsomkostninger indeholder regnskabsposter af sekundær karakter i forhold til virksomhedens aktiviteter, herunder fortjeneste og tab ved salg af immaterielle og materielle anlægsaktiver.

##### **Afskrivninger**

Afskrivninger på materielle anlægsaktiver tilsigter, at der sker systematisk afskrivning over aktivernes forventede brugstid. For selskabet er anvendt følgende brugstider:

	Brugstid
Goodwill	5 - 20 år
Bygninger	15 - 30 år
Produktionsanlæg og maskiner	3 - 10 år
Andre anlæg, driftsmidler og inventar	3 - 10 år

Grunde afskrives ikke.

Goodwill afskrives over en længere periode end 5 år. Brugstiden er fastsat under hensyntagen til de forventede fremtidige nettoindtægter fra de virksomheder eller aktiviteter, som goodwill er knyttet til.

Nyanskaffelser af produktionsanlæg og maskiner samt andre anlæg, driftsmateriel og inventar med kostpris på under kr. 25.000 pr. stk. indregnes i resultatopgørelsen i anskaffelsesåret.

#### Finansielle poster

Under finansielle poster indregnes renteindtægter og renteomkostninger, kursregulering af fremmed valuta samt realiserede og urealiserede kursgevinster og -tab på værdipapirer.

#### Skatter

Årets aktuelle skatter, årets sambeskatningsbidrag og årets udskudte skatter indregnes i resultatopgørelsen som årets skatter med den del, der kan henføres til årets resultat, og direkte på egenkapitalen med den del, der kan henføres til posteringer foretaget direkte på egenkapitalen.

Selskabet er sambeskattet med de danske tilknyttede virksomheder. Den danske selskabsskat fordeles mellem de sambeskattede danske selskaber i forhold til disses skattepligtige indkomster.

#### BALANCE

Balancen opstilles i kontoform.

#### Immaterielle anlægsaktiver

Immaterielle anlægsaktiver måles i balancen til kostpris med fradrag af akkumulerede afskrivninger eller til genindvindingsværdien, hvor denne er lavere.

Fortjeneste eller tab ved afhændelse af materielle anlægsaktiver opgøres som forskellen mellem salgspris med fradrag af salgsomkostninger og den regnskabsmæssige værdi på salgstidspunktet.

#### Materielle anlægsaktiver

Materielle anlægsaktiver måles i balancen til kostpris med tillæg af opskrivninger og med fradrag af akkumulerede afskrivninger eller til genindvindingsværdien, hvor denne er lavere.

Fortjeneste eller tab ved afhændelse af materielle anlægsaktiver opgøres som forskellen mellem salgspris med fradrag af salgsomkostninger og den regnskabsmæssige værdi på salgstidspunktet.

#### **Finansielle anlægsaktiver**

Kapitalandele i tilknyttede virksomheder og associerede virksomheder indregnes i balancen til den forholdsmæssigt ejede andel af virksomhederne reguleret for resterende værdi af goodwill samt urealiserede koncerninterne fortjenester og tab.

Ved erhvervelse af yderligere kapitalandele i selskaber, hvor modervirksomheden i forvejen havde kontrol, indregnes eventuel goodwill på moderselskabets egenkapital.

Resultat i tilknyttede virksomheder og associerede virksomheder indregnes i resultatopgørelsen forholdsmæssigt til de andele, der svarer til kapitalandelene.

Andre værdipapirer og kapitalandele måles i balancen til dagsværdi på statusdagen.

#### **Varebeholdninger**

Varebeholdninger måles til kostpris på grundlag af vejede gennemsnitspriser eller nettorealiseringspris, hvor denne er lavere.

Kostpris for råvarer og hjælpematerialer samt handelsvarer opgøres som købspriser med tillæg af omkostninger direkte foranlediget af anskaffelsen.

Kostpris for fremstillede færdigvarer og varer under fremstilling opgøres som værdien af direkte og indirekte medgåede materialer og løn.

#### **Tilgodehavender**

Tilgodehavender måles til nominel værdi med fradrag for skønnede tabsrisici efter en individuel vurdering.

#### **Periodeafgrænsningsposter**

Periodeafgrænsningsposter, indret under aktiver, omfatter afholdte omkostninger vedrørende efterfølgende regnskabsår.

#### **Egenkapital**

Forslag til udbytte for regnskabsåret indregnes som særlig post under egenkapitalen.

Nettoopskrivning af kapitalandele i tilknyttede virksomheder og associerede virksomheder indregnes under egenkapitalen i reserve for nettoopskrivning efter indre værdis metode i det omfang, den regnskabsmæssige værdi overstiger anskaffelsesværdien.

#### **Hensatte forpligtelser**

Andre hensatte forpligtelser omfatter forventede omkostninger til garantforpligtelser, tab på varekontrakter, omstruktureringer m.v. og indregnes, når selskabet på balancedagen har en forpligtelse herpå. Hensættelsen måles ud fra et skøn over dagsværdien af forpligtelsen.

#### **Aktuelle og udskudte skatter**

Skyldig og tilgodehavende aktuel skat indregnes i balancen som beregnet skat af årets skattepligtige indkomst, reguleret for betalte acontoskatter.

Skyldig og tilgodehavende sambeskatningsbidrag indregnes i balancen under tilgodehavender hos eller gæld til tilknyttede virksomheder.

Udskudte skatteforpligtelser og udskudte skatteaktiver beregnes af alle midlertidige forskelle mellem regnskabsmæssige og skattemæssige værdier af aktiver og forpligtelser og indregnes i balancen med den gældende skatteprocent. Udskudte skatteaktiver indregnes med den værdi, de efter vurdering forventes at kunne realiseres til ved modregning i udskudte skatteforpligtelser eller ved udligning i skat af fremtidig indtjening.

#### **Gældsforpligtelser**

Langfristede gældsforpligtelser måles til kostpris på tidspunktet for stiftelse af gældsforholdet. Gældsforpligtelserne måles herefter til amortiseret kostpris, hvor kurstab og låneomkostninger fordeles over løbetiden på grundlag af den beregnede, effektive rente på tidspunktet for stiftelse af gældsforholdet.

Kortfristede gældsforpligtelser måles ligeledes til amortiseret kostpris, hvilket normalt svarer til gældens pålydende værdi.

#### **Periodeafgrænsningsposter**

Periodeafgrænsningsposter, indret under passiver, omfatter betalinger, der senest er indgået på balancedagen, men som vedrører indtægter i de efterfølgende regnskabsår.

#### **PENGESTRØMSOPGØRELSE**

Pengestrømsopgørelsen opstilles efter den indirekte metode og viser pengestrømme fra driften, investeringer, finansiering og ændring i årets pengestrømme samt likviditeten ved årets begyndelse og slutning.

Pengestrømme fra driften opgøres som årets resultat, reguleret for ikke likvide driftsposter, betalte selskabsskatter samt ændring i driftskapitalen.

Pengestrømme fra investeringer omfatter køb og salg af immaterielle, materielle og finansielle anlægsaktiver reguleret for ændringer i tilgodehavender og gæld vedrørende nævnte poster.

Pengestrømme fra finansiering omfatter finansiering fra og udbetalt udbytte til aktionærer samt optagelse af og afdrag på langfristede gældsforpligtelser.

Likviditeten ved årets begyndelse og slutning sammensætter sig af likvide beholdninger.

Tkr.	Koncern		Morderselskab	
	2024	2023	2024	2023
<b>1. Nettoomsætning</b>				
Varesalg	1.581.917	1.653.640	5.128	4.233
I alt	1.581.917	1.653.640	5.128	4.233
Nettoomsætning er fordelt således:				
Danmark	745.486	731.228	2.437	1.795
Sverige	342.579	392.623	1.068	953
Finland	330.411	344.427	828	767
Estland	65.196	75.774	543	475
Norge	51.031	39.183	252	243
Øvrige	47.214	70.405	0	0
I alt	1.581.917	1.653.640	5.128	4.233

Der er ikke foretaget en segmentopdeling, da nettoomsætningen relaterer sig til et segment.

## 2. Personaleomkostninger

Lønninger og gager	138.325	132.414	750	788
Pensioner	12.972	11.786	0	0
Andre omkostninger til social sikring	12.253	11.542	0	0
I alt	163.550	155.742	750	788
Personaleomkostningerne er fordelt således:				
Produktionsomkostninger	106.980	102.795	0	0
Distributionsomkostninger	12.534	11.827	0	0
Administrationsomkostninger	44.036	41.120	750	788
I alt	163.550	155.742	750	788
Vederlag til direktion	4.829	4.245	0	0
Vederlag til bestyrelse	884	922	750	788
Gennemsnitligt antal medarbejdere	314	303	0	0

Tkr.	Koncern		Morderselskab	
	2024	2023	2024	2023
<b>3. Afskrivninger</b>				
Erhvervede rettigheder	104	109	0	0
Goodwill	10.570	10.569	0	0
Grunde og bygninger	10.855	10.205	0	0
Produktionsanlæg og maskiner	18.524	21.437	0	0
Andre anlæg, driftsmateriel og inventar	2.778	7.438	1.090	1.432
I alt	42.831	49.758	1.090	1.432

Afskrivningerne er fordelt således:

Produktionsomkostninger	40.486	46.994	0	0
Distributionsomkostninger	80	140	0	0
Administrationsomkostninger	2.265	2.624	1.090	1.432
I alt	42.831	49.758	1.090	1.432

#### 4. Andre driftsindtægter

Fortjeneste ved salg af anlægsaktiver	0	205	0	0
Andre driftsindtægter	15	1.416	0	0
I alt	15	1.621	0	0

#### 5. Andre driftsomkostninger

Tab ved salg af anlægsaktiver	365	529	0	529
Andre driftsomkostninger	112	0	0	0
I alt	477	529	0	529

Tkr.	Koncern		Moderselskab	
	2024	2023	2024	2023
<b>6. Andre finansielle indtægter</b>				
Renteindtægter	51	112	0	0
Renteindtægter tilknyttede virksomheder	761	0	372	554
Valutakursregulering og -gevinst	169	1.857	0	0
Andre finansielle indtægter	0	15	0	0
I alt	981	1.984	372	554

**7. Andre finansielle omkostninger**

Renteomkostninger	550	588	0	0
Renteomkostninger tilknyttede virksomheder	11.996	13.376	10.911	10.640
Renteomkostninger associerede virksomheder	90	0	0	0
Valutakursregulering og -tab	436	249	48	108
Andre finansielle omkostninger	317	30	0	0
I alt	13.389	14.243	10.959	10.748

**8. Skat af årets resultat**

Aktuel skat	1.743	4.323	-2.425	-2.283
Regulering af skat tidligere år	99	-4	0	0
Regulering af udskudt skat	2.715	-961	2	-395
I alt	4.557	3.358	-2.423	-2.678

**9. Resultatdisponering**

Minoritetsinteresser	4.293	6.117	0	0
Overført resultat	21.730	46.449	21.730	46.449
I alt	26.023	52.566	21.730	46.449

**10. Immaterielle anlægsaktiver**

Tkr.	Erhvervede rettigheder	Goodwill
<b>Koncern:</b>		
Kostpris pr. 01.01.24	8.658	184.199
Valutakursregulering	-2	3
Kostpris pr. 31.12.24	8.656	184.202
Af- og nedskrivninger pr. 01.01.24	8.002	104.727
Valutakursregulering	-2	1
Årets afskrivninger	104	10.570
Af- og nedskrivninger pr. 31.12.24	8.104	115.298
Regnskabsmæssig værdi pr. 31.12.24	552	68.904

**11. Materielle anlægsaktiver**

Tkr.	Grunde og bygninger	Produktionsanlæg og maskiner	Andre anlæg driftsmateriel og inventar	Materielle anlægsaktiver under udførelse
<b>Koncern:</b>				
Kostpris pr. 01.01.24	327.031	337.497	41.834	6.447
Overførsel	-97	708	0	-1
Valutakursregulering	-1.566	-2.287	-510	3
Tilgang i året	9.063	29.300	3.208	12.887
Afgang i året	-194	-3.624	-1.492	-6.263
Kostpris pr. 31.12.24	334.237	361.594	43.040	13.073
Af- og nedskrivninger pr. 01.01.24	188.834	250.411	34.739	0
Overførsel	-127	738	0	0
Valutakursregulering	-729	-1.821	-387	0
Årets afskrivninger	10.855	18.524	2.778	0
Tilbageførsel af af- og nedskrivninger	-67	-3.352	-1.492	0
Af- og nedskrivninger pr. 31.12.24	198.766	264.500	35.638	0
Regnskabsmæssig værdi pr. 31.12.24	135.471	97.094	7.402	13.073

Tkr.	Andre anlæg driftsmateriel og inventar
Kostpris pr. 01.01.24	5.270
Kostpris pr. 31.12.24	5.270
Af- og nedskrivninger pr. 01.01.24	3.679
Årets afskrivninger	1.090
Af- og nedskrivninger pr. 31.12.24	4.769
Regnskabsmæssig værdi pr. 31.12.24	501

**12. Finansielle anlægsaktiver**

Tkr.	Andre værdi- papirer og kapitalandele
------	---

**Koncern:**

Kostpris pr. 01.01.24	67
Valutakursregulering	-1
Kostpris pr. 31.12.24	66
Regnskabsmæssig værdi pr. 31.12.24	66

Tkr.	Kapitalandele i tilknyttede virksomheder
------	--

**Moderselskab:**

Kostpris pr. 01.01.24	466.711
Kostpris pr. 31.12.24	466.711
Op- og nedskrivninger pr. 01.01.24	-160.670
Valutakursregulering	-2.468
Andel af udloddet udbytte	-19.374
Andel af årets resultat	40.665
Afskrivning goodwill	-10.346
Op- og nedskrivninger pr. 31.12.24	-152.193
Regnskabsmæssig værdi pr. 31.12.24	314.518

Navn	Hjemsted	Ejerandel
Tilknyttede virksomheder:		
DAVA Foods Denmark A/S	Hadsund, Danmark	100,0%
DAVA Foods Sweden AB	Skara, Sverige	100,0%
DAVA Foods Sweden Poultry AB	Skara, Sverige	100,0%
DAVA Foods Norway AS	Larvik, Norge	100,0%
DAVA Foods Property Norway AS	Larvik, Norge	100,0%
DAVA Foods Finland Oy *)	Turku, Finland	50,0%
DAVA Property FI AB	Närpes, Finland	50,4%
DAVA Foods Estonia AS	Tallinn, Estland	100,0%

\*) Koncernen har bestemmende indflydelse via aktionæroverenskomst.

Tkr.	Koncern		Moderselskab	
	31.12.24	31.12.23	31.12.24	31.12.23
<b>13. Udskudt skatteaktiv</b>				
Udskudt skatteaktiv pr. 01.01.24	3.400	3.384	0	0
Regulering vedrørende tidligere år	0	0	281	0
Valutakursregulering	-105	16	0	0
Årets regulering	-1.452	0	-2	0
Udskudt skatteaktiv pr. 31.12.24	1.843	3.400	279	0

Udskudt skatteaktiv omfatter primært skattemæssige tab til fremførsel i koncernforbundne selskaber i Sverige. Værdireguleringen er baseret på budgetter og forecasts for de næste 4 år.

#### 14. Periodeafgrænsningsposter

Periodeafgrænsningsposter, indregnet under aktiver omfatter afholdte omkostninger vedrørende efterfølgende regnskabsår.

#### 15. Aktiekapital

Bevægelser på aktiekapitalen i regnskabsåret og de 4 foregående regnskabsår:

	2024
Saldo pr. 01.01.20	20.000
Saldo pr. 31.12.24	20.000

Aktiekapitalen består af aktier á nominel kr. 1 eller multipla heraf. Ingen aktier er tillagt særlige rettigheder.

Tkr.	Koncern		Moderselskab	
	31.12.24	31.12.23	31.12.24	31.12.23
<b>16. Udskudt skat</b>				
Udskudt skat pr. 01.01.24	8.893	9.906	108	503
Regulering vedrørende tidligere år	-389	-42	-108	0
Valutakursregulering	-8	-10	0	0
Årets regulering	1.263	-961	0	-395
Udskudt skat pr. 31.12.24	9.759	8.893	0	108

Udskudt skat består primært af forskelle mellem skattemæssige og regnskabsmæssige værdier på materielle anlægsaktiver.

Tkr.	Koncern		Moderselskab	
	31.12.24	31.12.23	31.12.24	31.12.23
<b>17. Langfristede gældsforpligtelser</b>				
<b>Realkreditgæld</b>				
Gæld pr. 31. december	17.151	18.838	0	0
Afdrag indenfor 1 år	-1.684	-1.711	0	0
I alt	15.467	17.127	0	0
Restgæld det forfalder efter 5 år udgør	8.766	10.601	0	0

**18. Periodeafgrænsningsposter**

Periodeafgrænsningsposter, indret under passiver omfatter betalinger, der senest er indgået på balance-dagen, men som vedrører indtægter i de efterfølgende regnskabsår.

**19. Sikkerhedsstillelser og eventualforpligtelser****Koncern:**

Til sikkerhed for gæld til realkreditinstitutter tkr. 17.151 er der givet pant i grunde og bygninger, hvis regnskabsmæssige værdi pr. 31.12.24 udgør tkr. 62.010.

Til sikkerhed for gæld til kreditinstitutter tkr. 7.803 er der givet pant i grunde og bygninger, produktionsanlæg og maskiner mv., hvis regnskabsmæssige værdi pr. 31.12.24 udgør tkr. 50.512

Der er indgået kontraktlige forpligtelser om køb og salg af rå- og færdigvarer.

**Moderselskab:**

Selskabet indgår i en dansk sambeskatning med Danish Agro a.m.b.a. som administrationsselskab og hæfter derfor fra og med regnskabsåret 2013 subsidiært for skattekrav og eventuelle forpligtelser til at indeholde kildeskat på renter, royalties og udbytter for de sambeskattede selskaber. Hæftelsen udgør dog højst et beløb svarende til den andel af kapitalen i selskabet, der ejes direkte eller indirekte af det ultimative moderselskab.

Tkr.	Koncern		Moderselskab	
	31.12.24	31.12.23	31.12.24	31.12.23
<b>20. Leje- og leasingforpligtelser</b>				
Ikke finansielle leje og leasingydelse:				
Inden for 1 år	5.543	5.524	0	0
Mellem 2 - 5 år	12.322	9.323	0	0
Efter 5 år	1.682	6.209	0	0
I alt	19.547	21.056	0	0

**21. Revisionshonorar**

Honorar for revision	825	797	24	72
Honorar for andre erklæringsopgaver med sikkerhed	0	81	0	0
Honorar for skatterådgivning	52	52	0	0
Honorar for andre ydelser	44	0	0	0
I alt	921	930	24	72

**22. Nærtstående parter****Bestemmende indflydelse:**

Danish Agro a.m.b.a., Køgevej 55, 4653 Karise.

Hovedaktionær

**Ejerforhold:**

Følgende aktionærer er optaget i selskabets aktionærfortegnelse med en ejerandel på mere end 5% af aktiekapitalen:

Danish Agro a.m.b.a., Køgevej 55, 4653 Karise.

**Koncernforhold:**

DAVA Foods Holding A/S indgår i koncernregnskabet for Danish Agro a.m.b.a, Køgevej 55, 4653 Karise.

Kun transaktioner med nærtstående parter, der ikke udføres på markedsvilkår, fremgår af årsrapporten. Der er ikke foretaget sådanne transaktioner i regnskabsåret.

Tkr.	Koncern	
	2024	2023
<b>23. Reguleringer</b>		
Afskrivninger	42.831	49.758
Tab og fortjeneste ved salg af anlægsaktiver	365	324
Skat af årets resultat	4.557	3.358
I alt	47.753	53.440