



SAMPENSION ADMINISTRATIONSSELSKAB A/S

Årsrapport 2024

Indholdsfortegnelse

Ledelsesberetning	3
Selskabsoplysninger	3
Beretning	5
Koncernoversigt	9
Ledelse og ledelseshverv	10
Hoved- og nøgletal	13
Resultatopgørelse 1. januar – 31. december	14
Balance 31. december	15
Egenkapitalopgørelse	17
Pengestrømsopgørelse 1. januar – 31. december	18
Noter til regnskabet	19
Ledelsespåtegning	29
Den uafhængige revisors revisionspåtegning	30

Ledelsesberetning

Selskabsoplysninger

Navn og adresse

Sampension Administrationsselskab A/S
Tuborg Havnevej 14
2900 Hellerup

Hjemstedskommune: Gentofte

Telefon: 77 33 18 77
Telefax: 77 33 14 85

Hjemmeside: www.sampension.dk
E-mail: Sampension@sampension.dk

CVR-nr.: 11 37 39 33
Stiftet: 13. maj 1987

Aktionærer

Sampension Livsforsikring A/S (88 %)
Pensionskassen for teknikum- og diplomingeniører (6 %)
Pensionskassen Arkitekter & Designere (3 %)
Pensionskassen for Jordbrugsakademikere & Dyrlæger (3 %).

Bestyrelse

Borgmester Jens Ejner Christensen, Vejle Kommune, formand
Tidligere Forbundsformand i HK/Danmark Kim Simonsen, næstformand
CFO i Lessor Group ApS Anne Mette Barfod
Adm. direktør i Bytoft Consulting ApS og direktør i CAV Invest ApS Lars Bytoft
2. Viceborgmester Michael Brautsch, Frederiksberg Kommune
Cand.agro. og indehaver af J. Elbæk Consulting Johannes Elbæk (fra 1. oktober 2024)
Arkitekt MAA, byggeøkonom, byggeteknisk konsulent Landsbyggefonden Mads Gudmand-Høyer
Næstformand i Dansk Metal René Nielsen
Tidligere Nationalbankdirektør Torben Henning Nielsen
Sektorformand i HK/Stat Rita Bundgaard (indtil 17. september 2024)
Sektorformand i HK/Stat Heidi Juhl Pedersen (fra 17. september 2024)
Sektorformand i HK/Kommunal Lene Roed Poulsen
Borgmester Hans Christen Østerby, Holstebro Kommune
Pensionsrådgiver John Helle (medarbejdervalgt)
Porteføljeforvalter Simon Ostrowski Hinrichsen (medarbejdervalgt, indtil 1. juni 2024)
Pensionsrådgiver Bianca Flemming Bauer Christensen (medarbejdervalgt, fra 1. juni 2024)
Forretningspecialist Sara Nansen (medarbejdervalgt, indtil 1. marts.2025)
Indbetalingsrådgiver Morten Hansen (medarbejdervalgt, fra 1. marts 2025)
Digital kommunikationsrådgiver Morten Lundsgaard (medarbejdervalgt)
Forretningskonsulent Søren Sperling (medarbejdervalgt)
Kundechef Jakob Juul-Thorsen (medarbejdervalgt)

Direktion

Adm. direktør, Hasse Jørgensen
Chief Operating Officer, Mads Smith Hansen

Intern revision

Koncernrevisionschef, Gert Stubkjær

Ekstern revision

Deloitte
Statsautoriseret Revisionspartnerselskab
Weidekampsgade 6
2300 København S

Generalforsamling

Ordinær generalforsamling afholdes den 25. marts 2025

Koncernregnskab

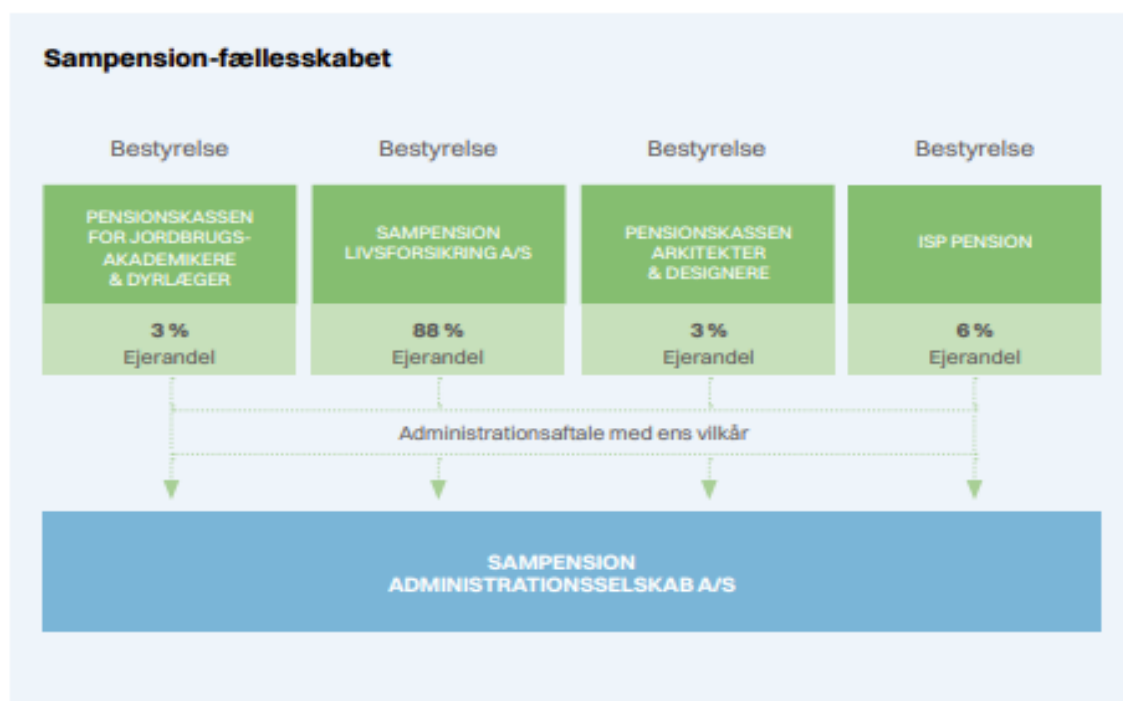
Selskabet indgår i koncernregnskabet for Sampension Livsforsikring A/S, Gentofte, CVR. nr. 55834911.

Beretning

Hovedaktivitet

Sampension Administrationsselskab A/S har til formål at varetage administrative opgaver for livsforsikringselskaber, pensionskasser og pensionselskaber samt kapitalforvaltning i bred forstand og anden virksomhed, der er forbundet hermed.

I Sampension-fællesskabet administreres selskaber i Sampension koncernen samt Pensionskassen Arkitekter & Designere, Pensionskassen for Jordbrugsakademikere & Dyrlæger og Pensionskassen for teknikum- og diplomingeniører (ISP). Ejerkredsen i Sampension Administrationsselskab A/S består af Sampension Livsforsikring A/S (88 %), Pensionskassen Arkitekter & Designere (3 %), Pensionskassen for Jordbrugsakademikere & Dyrlæger (3 %) og ISP Pension (6 %).



Udvikling i regnskabsåret

Alle aktiviteter og tilhørende driftsomkostninger for Sampension-fællesskabet er som udgangspunkt samlet i Sampension Administrationsselskab A/S.

Årets resultat efter skat er et underskud på 36 mio. kr. (2023: -4 mio. kr.) og resultatet af den primære drift er et underskud på 43 mio. kr. (2023: -5 mio. kr.) Årets resultat er generelt påvirket af udviklingen på de finansielle markeder, stigende renteudgifter, inflation, øgede personaleomkostninger samt udgifter til den igangværende implementering af en omfattende IT-strategi. I betragtning heraf svarer årets resultat til ledelsens forventninger.

I 2024 er både indtægter og omkostninger steget i forhold til sidste år.

Nettoomsætningen omfatter primært indtægter i forbindelse med administration af pensioner og investeringer og udgør 730 mio. kr. (2023: 682 mio. kr.). Stigningen skyldes primært øgede investeringsvederlag.

Administrationsomkostningerne udgør 773 mio. kr. (2023: 687 mio. kr.). Stigningen i administrationsomkostningerne skyldes et generelt øget aktivitetsniveau og øgede udgifter i forbindelse med implementering af IT-strategi, samt en værdiregulering af domicilejendom.

Finansielle poster netto udgør en udgift på 4 mio. kr. i 2024, som følge af øgede renteudgifter i 2024.

Egenkapitalen udgør 469 mio. kr. ultimo 2024 (2023: 505 mio. kr.). Faldet i egenkapitalen skyldes årets negative resultat.

Som følge af årets resultat er overskudsgraden faldet til -5,9 % (2023: -0,8 %) og egenkapitalforrentningen er faldet til -7,4 % (2023: -0,8 %). Selskabets soliditet udgør 56% (2023: 62 %).

Forventninger til 2025

I 2025 forventes et resultat i niveauet 0 kr. Resultatet afhænger fortsat af udviklingen på de finansielle markeder samt fremdrift og resultat af den igangværende implementering af en omfattende IT-strategi. Indtægter fra administration af pensioner og investeringer i koncernforbundne og administrerede virksomheder forventes at stige i 2025 i henhold til samfundsforudsætning og afkastforventninger fra Rådet for afkastforventninger.

Særlige risici

Usikkerhed ved indregning og måling

Ved udarbejdelse af årsregnskabet foretager ledelsen en række skøn og vurderinger om fremtidige forhold, som har indflydelse på den regnskabsmæssige værdi af aktiver og forpligtelser. Det område, hvor ledelsens skøn og vurderinger har den væsentligste effekt på årsregnskabet, er ved værdiansættelse af domicilejendommen, afskrivningshorisont på immaterielle anlægsaktiver og anvendelsen af det udskudte skatteaktiv.

Finansielle risici

Selskabets finansielle risici vedrører størrelsen af vederlag for administrations- og investeringsforvaltning, som påvirkes af udviklingen af de administrerede virksomheders pensions- og investeringsporteføljer.

Samfundsansvar

Der bliver redegjort for, hvordan Sampension-fællesskabet løbende arbejder med samfundsansvar i Sampension Livsforsikring's lovpligtige redegørelse om samfundsansvar, der fremgår af selskabets årsrapport for 2024.

Kønsdiversitet i selskabets ledelse

Bestyrelse

Bestyrelsen arbejder sammen med selskabets ejere generelt for at fremme lige vilkår for begge køn i bestyrelsen og for at opnå en ligelig fordeling mellem kønnene i bestyrelsen. Der er ordinært valg til bestyrelsen i 2026.

Bestyrelsen har med sin nuværende sammensætning af generalforsamlingsvalgte medlemmer på 3 kvinder og 9 mænd ikke en ligelig fordeling mellem kønnene efter Erhvervsstyrelsens senest opdaterede vejledning. Der er derfor opstillet et måltal på 33,33 pct. for det underrepræsenterede køn i 2026 svarende til en ligelig fordeling i henhold til Erhvervsstyrelsens vejledning.

Bestyrelse	2024	2023
Antal generalforsamlingsvalgte bestyrelsesmedlemmer	12	11
Underrepræsenteret køn i pct.	25,00%	27,27%
Måltal i pct	33,33%	36,36%
Årstal for opfyldelse af måltal	2026	2026

Øvrige ledelsesniveauer i Sampension Administrationsselskab A/S

Bestyrelsen har i Politik for kønsdiversitet i selskabets ledelse opstillet et måltal på mindst 40 % for andelen af det underrepræsenterede køn i selskabets øvrige ledelsesniveauer i 2027. Derudover er der fastlagt et måltal på 40 % for andelen af det underrepræsenterede køn i forhold til de samlede ledelsesniveauer med personaleansvar i Sampension Administrationsselskab A/S.

Selskabets øvrige ledelsesniveauer omfatter, i henhold til selskabsloven, to ledelsesniveauer under bestyrelsen. På første ledelsesniveau, der omfatter direktionen og de personer, der organisatorisk er på samme ledelsesniveau som direktionen (2 personer), er der ingen kvindelige ledere pt. På andet ledelsesniveau, der omfatter personer med personaleansvar, som refererer direkte til det første ledelsesniveau (9 personer), er der to repræsentanter fra det underrepræsenterede køn og dermed en fordeling på 82 % mænd og 18 % kvinder. For begge ledelsesniveauer gælder, at det er en mindre gruppe med behersket medarbejderomsætning, samt at gruppernes kønsfordeling er meget påvirkelig overfor enkelte rekrutteringer.

Øvrige ledelsesniveauer	2024	2023
Samlet antal medlemmer	11	11
Underrepræsenteret køn i pct.	18,18%	18,18%
Måltal i pct	40%	40%
Årstal for opfyldelse af måltal	2027	2027

I forhold til de samlede ledelsesniveauer - der består af direktionen, områdedirektører, afdelingschefer og teamledere - er fordelingen uændret i forhold til 2023, da fordelingen fortsat udgør 32 % kvinder og 68 % mænd.

Der er i andelen af kvindelige teamledere sket en stigning på 7 procentpoint, og blandt afdelingschefer er der sket et fald på 3 procentpoint i andelen af kvinder. Den kønsmæssige fordeling blandt direktionen og områdedirektører er uændret.

I forhold til ændringen i kønsfordelingen blandt afdelingschefer skyldes det bl.a. ligesom i 2023, at en del af chef-ansættelserne i 2024 er sket ved interne udnævnelser af teamledere til afdelingschefer. Intern rekruttering til lederstillinger er en naturlig udviklingsvej i forhold til fastholdelse af Sampensions medarbejdere.

De samlede ledelsesniveauer

År	Kvinder			Mænd		
	Antal personer	% af ledende stillinger	% af alle ansatte	Antal personer	% af ledende stillinger	% af alle ansatte
2024	19 personer	32 %	47 %	40 personer	68 %	53 %
2023	18 personer	32 %	46 %	39 personer	68 %	54 %

Politikken om kønsdiversitet i selskabets ledelse har til formål at fremme andelen af det underrepræsenterede køn samt skabe lige vilkår for mænd og kvinder i ledelsen. For at fremme en ligelig fordeling udøver virksomheden en række understøttende initiativer:

- Virksomheden ansætter den kandidat, der ud fra en helhedsbetragtning er bedst egnet til at varetage den pågældende lederstilling. I forbindelse med rekrutteringer sikres et bredt rekrutteringsgrundlag, så begge køn har lige muligheder. Ved interne og eksterne ansættelsesprocedurer tilsikres det, om muligt, at der altid er mindst én ansøger af hvert køn blandt de udvalgte kandidater. Alle – uanset køn – skal have samme muligheder for udvikling, trivsel og karriere. Vi ønsker en kønsneutral kultur.
- Sikrer at virksomheden er attraktiv og markedskonform for både kvindelige og mandlige medarbejdere og ledere bl.a. gennem Work Life Balance.
- Sikrer en personalepolitik, som fremmer lige karrieremuligheder for både kvinder og mænd.
- Medarbejdernes løbende samtaler om resultater og udviklingsmål er medvirkende til at understøtte, at såvel kvinder som mænd sætter fokus på deres uddannelses- og karriereønsker, herunder eventuelle ønsker om at blive ledere.
- Sikrer mulighed for at oprette mentorordninger for mindre erfarne ledere.

I 2024 har der blandt andet været fokus på:

- I rekrutteringssituationer, hvor det har været muligt, har den ansættende ledelse og HR sat fokus på at sikre, at mindst én ansøger af hvert køn har været blandt de udvalgte kandidater til samtale.
- Som en naturlig del af den løbende dialog med medarbejdere omkring faglig og personlig udvikling har den lokale ledelse haft fokus på bl.a. at afklare konkrete ønsker til uddannelsesbehov, karrieremuligheder og -ønsker m.m.
- HR har sat fokus på at understøtte samt yde ledelsessparring og rådgivning til såvel mindre erfarne ledere som erfarne ledere i deres daglige ledergerning.
- Direktionen og den samlede chefgruppe har på ledermøder sat fokus på mulige tiltag og opmærksomhedspunkter, der kan øge kønsbalancen ved rekruttering af nye ledere. Det gælder bl.a. kendskab til Sampensions politikker og forholdene på området, samt mitigerende af ubevidste bias i rekruttering og medarbejderudvikling, som kan opstå som følge af manglende diversitet.

Ledelsesgruppen følger løbende op på, om målsætningerne opfyldes, og arbejdet med at øge antallet af det underrepræsenterede køn i ledende stillinger fortsætter, uanset om målsætningen på mindst 40 % for en ligelig kønsfordeling i ledelsen måtte være opfyldt.

Dataetik

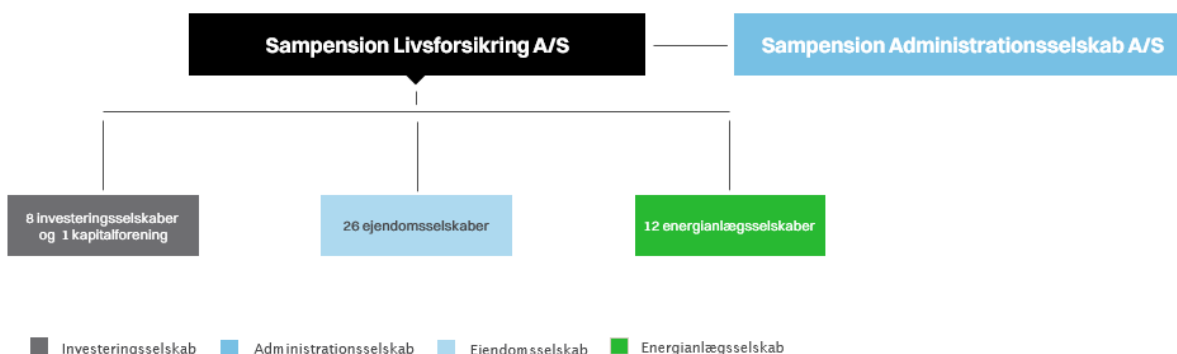
Sampension Administrationsselskab har valgt ikke at fastsætte en politik for dataetik for 2024, da selskabet ikke behandler data eller anvender algoritmer til dataanalyser udover det, som er forventeligt og sædvanligt for at administrere pensionsvirksomheder. Det gælder eksempelvis oplysninger om arbejdsgiver, beskæftigelse og helbredsoplysninger. Sampension Administrationsselskabs kerneopgave forudsætter adgang til og behandling af en lang række data om kunder, virksomheder og medarbejdere. Sampension Administrationsselskabs behandling af data sker med respekt for det enkelte individs data i forhold til at honorere Sampension Administrationsselskabs arbejde med at opgøre pensionsforpligtelser for de administrerede pensionsvirksomheder.

Databehandling, fx i form af aflæsning af mønstre om kunden, er endvidere ikke en integreret del af Sampension Administrationsselskabs nuværende forretningsaktivitet. Kundens historik inddrages dog naturligt - og efter en konkret vurdering af behov - i rådgivningssituationer.

Databehandling hos Sampension Administrationsselskab må aldrig medføre nogen form for diskrimination eller upartiske resultater. Uagtet hvordan Sampension Administrationsselskab indsamler data, vil det altid være i respekt for den gældende databeskyttelseslovgivning. Sampension Administrationsselskab anerkender, at det strategiske fokus på digitalisering og nye teknologier fremadrettet kan medføre et behov for en politik for dataetik.

Sampension Administrationsselskab sælger aldrig data.

Koncernoversigt



Ledelse og ledelseshverv

Denne oversigt viser Sampension Administrationselskab A/S' bestyrelses- og direktionsmedlemmers ledelseshverv i andre virksomheder. I oversigten indgår ikke ledelseshverv i Sampension Administrationselskab A/S.

Bestyrelse

BORGMESTER JENS EJNER CHRISTENSEN, FORMAND, FØDT 1968

Formand for bestyrelsen i Sampension Livsforsikring A/S
Medlem af bestyrelsen i Billund Lufthavn A/S
Fuldt ansvarlig deltager i enkeltmandsvirksomheden Jens Ejner Christensen
Fuldt ansvarlig deltager i interessentskabet Brandbjerg Nørreskov
Direktør i JEC ApS

TIDLIGERE FORBUNDSFORMAND KIM SIMONSEN, NÆSTFORMAND, FØDT 1961

Formand for bestyrelsen i Refshaleøen Holding A/S
Formand for bestyrelsen i Refshaleøens Ejendomsselskab A/S
Formand for bestyrelsen i AKF Holding A/S
Formand for bestyrelsen i AKF Invest CPH A/S
Formand for bestyrelsen i AOF Region Hovedstaden
Formand for fællesudvalget for ansvarlige investeringer for Sampension Livsforsikring A/S, Pensionskassen Arkitekter & Designere, Pensionskassen for Jordbrugsakademikere & Dyr læger og Pensionskassen for teknikum- og diplomingeniører
Næstformand for bestyrelsen i Sampension Livsforsikring A/S
Bestyrelsesmedlem i Dansk Flygtningehjælp
Formand for Funktionærernes Solidaritetsfond
Medlem af AOF-Danmarks hovedbestyrelse
Formand SuperBrugsen Humlebæk
Formand for bestyrelsen for Frivillighedscenteret Fredensborg

CFO ANNE METTE BARFOD, FØDT 1970

Medlem af bestyrelsen i Sampension Livsforsikring A/S
Medlem af fællesudvalget for ansvarlige investeringer for Sampension Livsforsikring A/S, Pensionskassen Arkitekter & Designere, Pensionskassen for Jordbrugsakademikere & Dyr læger og Pensionskassen for teknikum- og diplomingeniører
Medlem af bestyrelsen i Investeringsforeningen Sydinvest
Medlem af bestyrelsen i Investeringsforeningen Sydinvest Portefølje
Medlem af bestyrelsen i Kapitalforeningen TDC Pension Emerging Markets

2. VICEBORGMESTER MICHAEL BRAUTSCH, FØDT 1963

Næstformand for bestyrelsen i Frederiksberg Forsyning A/S
Næstformand for bestyrelsen i Frederiksberg Fjernvarme A/S
Næstformand for bestyrelsen i Frederiksberg Forsynings Ejendomsselskab A/S
Næstformand for bestyrelsen i Frederiksberg Forsynings Serviceselskab A/S
Næstformand for bestyrelsen i Frederiksberg Spildevand A/S
Næstformand for bestyrelsen i Frederiksberg Vand A/S
Næstformand for bestyrelsen i Frederiksberg Bygas A/S
Næstformand for bestyrelsen i Frederiksberg Fjernkøling A/S
Næstformand for bestyrelsen i Frederiksberg Vedvarende Energi A/S
Medlem af bestyrelsen i Sampension Livsforsikring A/S
Eneejer af enkeltmandsvirksomheden Basis v/Michael Brautsch

ADMINISTRERENDE DIREKTØR LARS BYTOFT, FØDT 1973

Formand for bestyrelsen i Pensionskassen for teknikum- og diplomingeniører

CAND. AGRO. OG INDEHAVER AF J. ELBÆK CONSULTING JOHANNES ELBÆK, FØDT 1961

Indehaver af J. Elbæk Consulting
Formand for bestyrelsen i Pensionskassen for Jordbrugsakademikere & Dyrlæger
Bestyrelsesmedlem Energi Ikast Holding A/S
Bestyrelsesmedlem Energi Ikast Varme A/S
Bestyrelsesmedlem Energi Ikast Service A/S
Bestyrelsesmedlem Energi Ikast Fibernet A/S
Kommissionsmedlem i statens Erstatnings- og taksationskommission for Minkerhvervet
Bestyrelsesmedlem i Søhøjlandets Rådgivning P/S

ARKITEKT MAA, BYGGEØKONOM MADS GUDMAND-HØYER, FØDT 1966

Forperson for bestyrelsen i Pensionskassen Arkitekter & Designere

NÆSTFORMAND RENÉ NIELSEN, FØDT 1968

Formand for bestyrelsen for AOF Danmark
Næstformand i Dansk Metal
Medlem af bestyrelsen i Sampension Livsforsikring A/S
Medlem af bestyrelsen i Dansk Metal A-kasse
Medlem af forretningsudvalget i CO-Industri
Medlem af hovedbestyrelsen i Fagbevægelsens Hovedorganisation (FH)
Næstformand for Ulandssekretariatet i FH

TIDLIGERE NATIONALBANKDIREKTØR TORBEN HENNING NIELSEN, FØDT 1947

Formand for bestyrelsen i Tryg Invest A/S
Formand for bestyrelsen i Ny Holmegaard Fonden
Formand for bestyrelsen for Vordingborg Borg Fond
Formand for bestyrelsen for Borgring Fonden
Formand for bestyrelsen for Oplevelsescenter Nyvang
Formand for bestyrelsen i From Real Return Fund A/S
Medlem af bestyrelsen i Sampension Livsforsikring A/S
Adm. direktør i BAWN Invest ApS

SEKTORFORMAND HK/STAT HEIDI JUHL PEDERSEN, FØDT 1976

Medlem af bestyrelsen i Sampension Livsforsikring A/S
Medlem af hovedbestyrelsen og forretningsudvalget i HK
Medlem af bestyrelsen i HK's A-kasse
Medlem af bestyrelsen i Centralorganisationernes Fællesudvalg
Medlem af forretningsudvalget OAO
Formand for OAO-S
Medlem af Fagbevægelsens hovedbestyrelse (FH)
Medlem af repræsentantskabet i Forbrugsforeningen af 1886
Medlem af Forsikringsrådet i HK Danmark Lønforsikring, HK Danmark og ALKA

SEKTORFORMAND LENE ROED POULSEN, FØDT 1963

Medlem af bestyrelsen i Sampension Livsforsikring A/S
Medlem af bestyrelsen i PKA A/S
Medlem af bestyrelsen i Pensionskassen for Socialrådgivere, Socialpædagoger og Kontorpersonale (inkl. et datterselskab)
Medlem af bestyrelsen i Kommanditselskabet Christiansminde (Hotel Christiansminde A/S, Svendborg)
Medlem af bestyrelsen i A/S Knudemosen
Medlem af bestyrelsen i Administrationsaktieselskabet Forenede Gruppeliv
Medlem af bestyrelsen i Forbrugsforeningen af 1886
Medlem af HK's hovedbestyrelse og forretningsudvalg
Medlem af Fagbevægelsens hovedbestyrelse (FH)
Medlem af bestyrelsen i HK's A-kasse
Medlem af Forsikringsrådet i HK Danmark Lønforsikring, HK Danmark og ALKA
Formand for OAO og OAO-K
Medlem af Forhandlingsfællesskabets forhandlingsudvalg, bestyrelse og repræsentantskab
Formand for forretningsudvalget i OAO

BORGMESTER HANS CHRISTEN ØSTERBY, FØDT 1955

Næstformand for bestyrelsen i Sygehusgrunden P/S
Næstformand for bestyrelsen i Sygehusgrunden Komplementar ApS
Medlem af bestyrelsen i Midtjyllands Lufthavn a.m.b.a.
Medlem af bestyrelsen i Holstebro Udvikling Komplementar ApS
Medlem af bestyrelsen i Sampension Livsforsikring A/S
Medlem af bestyrelsen i den Erhvervsdrivende Fond Nupark
Medlem af bestyrelsen i Nupark Innovation A/S
Medlem af bestyrelsen i Fonden Nr. Vosborg
Medlem af bestyrelsen i UCH (Uddannelses Center Holstebro)
Medlem af bestyrelsen i Danmarks Erhvervsfremmebestyrelse
Medlem af bestyrelsen i Balance Danmark
Medlem af bestyrelsen i We build Denmark
Medlem af bestyrelsen i Indstilling for bæredygtigt udvalg
Medlem af bestyrelsen for levende bymidte
Medlem af bestyrelsen i Business Region MidtVest
Medlem af fællesudvalget for ansvarlige investeringer for Sampension Livsforsikring A/S, Pensionskassen Arkitekter & Designere, Pensionskassen for Jordbrugsakademikere & Dyr læger og Pensionskassen for teknikum- og diplomingeniører

PENSIONS RÅDGIVER JOHN HELLE, FØDT 1964

Medlem af bestyrelsen i Sampension Livsforsikring A/S

DIGITAL KOMMUNIKATIONS RÅDGIVER MORTEN LUNDSGAARD, FØDT 1968

Medlem af bestyrelsen i Sampension Livsforsikring A/S

PENSIONS RÅDGIVER BIANCA FLEMMING BAUER CHRISTENSEN, FØDT 1991

Medlem af bestyrelsen i Sampension Livsforsikring A/S

INDBETALINGS RÅDGIVER MORTEN HANSEN, FØDT 1970**FORRETNINGSKONSULENT SØREN SPERLING, FØDT 1967**

Medlem af bestyrelsen i Sampension Livsforsikring A/S

KUNDECHEF JAKOB JUUL-THORSEN, FØDT 1972

Medlem af bestyrelsen i Sampension Livsforsikring A/S

Direktion**ADM. DIREKTØR HASSE JØRGENSEN, FØDT 1962**

Adm. direktør i Sampension Livsforsikring A/S
Adm. direktør i Pensionskassen for teknikum- og diplomingeniører
Medlem af bestyrelsen i Refshaleøen Holding A/S (inkl. et datterselskab)
Formand for bestyrelsen i Komplementarselskabet Alternative Investments ApS
Formand for bestyrelsen i Sampension KP Danmark A/S
Formand for bestyrelsen i Sampension KP International A/S
Næstformand for bestyrelsen i Forsikring & Pension

CHIEF OPERATING OFFICER MADS SMITH HANSEN, FØDT 1969

Chief operating officer i Sampension Livsforsikring A/S
Adm. direktør i Pensionskassen Arkitekter & Designere
Adm. direktør i Pensionskassen for Jordbrugsakademikere & Dyr læger
Direktør i Komplementarejendomsselskabet Sorte Hest ApS
Bestyrelsesmedlem i Komplementarselskabet Alternative Investments ApS
Bestyrelsesmedlem i Sampension KP Danmark A/S
Bestyrelsesmedlem i Sampension KP International A/S

Hoved- og nøgletal

Mio. kr.	2024	2023	2022	2021	2020
Resultatopgørelse:					
Nettoomsætning	730,0	681,8	618,5	594,0	578,5
Resultat af ordinær drift	-42,9	-5,3	-19,9	-24,7	10,4
Finansielle poster, netto	-3,9	3,0	-17,9	10,3	4,9
Årets resultat	-36,3	-4,0	-31,5	-10,0	11,5
Balance:					
Anlægsaktiver	654,3	652,4	625,6	678,2	669,8
Investering i materielle anlægsaktiver	2,5	14,9	1,4	1,4	462,2
Omsætningsaktiver	180,5	158,5	209,5	211,9	233,8
Balancesum	834,8	810,8	835,0	890,1	903,6
Egenkapital	468,9	505,2	517,5	596,4	568,9
Nøgletal:					
Overskudsgrad	-5,9	-0,8	-3,2	-4,2	1,8
Afkastningsgrad	-6,6	-0,8	-3,0	-3,6	2,3
Egenkapitalandel (soliditet)	56,2	62,3	62,0	67,0	63,0
Egenkapitalforrentning	-7,4	-0,8	-5,7	-1,7	2,1
Gennemsnitligt heltidsbeskæftigede medarbejdere	430	401	369	340	317

Nøgletallene er beregnet efter Finansforeningens "Recommendations & Ratios".
Der henvises til definitioner og begreber i note 1 til regnskabet.

Årsregnskab

Resultatopgørelse 1. januar – 31. december

Note:

t. kr.	2024	2023
Nettoomsætning	730.028	681.815
2 Administrationsomkostninger	<u>-772.883</u>	<u>-687.125</u>
RESULTAT AF ORDINÆR PRIMÆR DRIFT	-42.855	-5.309
3 Finansielle indtægter	8.732	12.775
4 Finansielle omkostninger	<u>-12.656</u>	<u>-9.765</u>
RESULTAT FØR SKAT	-46.779	-2.299
5 Skat af årets resultat	<u>10.518</u>	<u>-1.672</u>
ÅRETS RESULTAT	<u>-36.261</u>	<u>-3.972</u>

Balance 31. december

Note:

t. kr.	2024	2023
AKTIVER		
ANLÆGSAKTIVER		
7 Immaterielle anlægsaktiver		
It-udviklingsprojekter	135.180	155.813
Igangværende it-udviklingsprojekter	91.915	43.037
Immaterielle anlægsaktiver, i alt	227.095	198.850
8 Materielle anlægsaktiver		
Grunde og bygninger	409.989	435.015
Leasing, biler	3.107	3.133
Inventar mv.	14.086	15.379
Materielle anlægsaktiver, i alt	427.182	453.528
ANLÆGSAKTIVER, I ALT	654.277	652.378
OMSÆTNINGSAKTIVER		
Tilgodehavender		
Tilgodehavender hos tilknyttede virksomheder	0	3.882
Andre tilgodehavender	17.638	3.233
Selskabsskat	17.309	0
9 Udskudte skatteaktiver	57.545	82.575
10 Periodeafgrænsningsposter	12.726	11.284
Tilgodehavender i alt	105.219	100.974
Værdipapirer	61.283	54.262
Likvide beholdninger	14.027	3.232
OMSÆTNINGSAKTIVER, I ALT	180.529	158.468
AKTIVER, I ALT	834.805	810.846

Balance 31. december

Note:

t. kr.	2024	2023
PASSIVER		
EGENKAPITAL		
Selskabskapital	25.000	25.000
Reserve for udviklingsomkostninger	177.134	155.103
Overført resultat	266.766	325.058
EGENKAPITAL, I ALT	468.900	505.161
11 LANGFRISTEDE GÆLDSFORPLIGTELSE		
Gæld til realkreditinstitutter, realkredit	198.781	198.781
LANGFRISTEDE GÆLDSFORPLIGTELSE, I ALT	198.781	198.781
KORTFRISTEDE GÆLDSFORPLIGTELSE		
Leverandører af varer og tjenesteydelser	12.233	11.876
Gæld til tilknyttede virksomheder	101.384	10.121
Selskabsskat	0	16.310
Anden gæld	53.507	68.596
KORTFRISTEDE GÆLDSFORPLIGTELSE, I ALT	167.124	106.904
PASSIVER, I ALT	834.805	810.846
1 ANVENDT REGNSKABSPRAKSIS		
6 RESULTATDISPONERING		
12 PENGESTRØMSOPGØRELSE - REGULERING FOR FINANSIELLE POSTER MV.		
13 PENGESTRØMSOPGØRELSE - ÆNDRING AF DRIFTSKAPITAL		
14 EVENTUALFORPLIGTELSE OG ØVRIGE ØKONOMISKE FORPLIGTELSE		
15 EFTERFØLGENDE BEGIVENHEDER		
16 KONCERNINTERNE TRANSAKTIONER, NÆRTSTÅENDE PARTER OG EJERFORHOLD		

Egenkapitalopgørelse

t. kr.	Selskabs- kapital	Reserve for opskrivning	Reserve for udviklingsom- kostninger	Overført resultat	I alt
Egenkapital 1. januar 2023	25.000	8.343	123.221	360.911	517.475
Værdiregulering af domicilejendom	0	-8.343	0	0	-8.343
Overført af årets resultat	0	0	31.882	-35.853	-3.972
Egenkapital 31. december 2023	25.000	0	155.103	325.058	505.161
Overført af årets resultat	0	0	22.031	-58.292	-36.261
Egenkapital 31. december 2024	25.000	0	177.134	266.766	468.900

Selskabskapital	2024	2023	2022	2021	2020
Saldo 1. januar	25.000	25.000	25.000	25.000	25.000
Selskabskapital 31. december	25.000	25.000	25.000	25.000	25.000
Antal aktier af 100 t.kr.	250	250	250	250	250

Selskabskapitalen er ikke opdelt i klasser.

Pengestrømsopgørelse 1. januar – 31. december

Note:

t. kr.	2024	2023
Årets resultat	-36.261	-3.972
12 Regulering for finansielle poster mv.	95.409	72.173
13 Ændring i driftskapital	64.565	-27.811
Pengestrømme fra drift før finansielle poster	123.713	40.391
Renteindbetalinger og lignende	1.712	2.187
Renteudbetalinger og lignende	-12.657	-9.765
Pengestrømme fra ordinær drift	112.768	32.813
Betalt selskabsskat	1.930	-4.980
Pengestrømme fra driftsaktivitet	114.698	27.832
Køb af materielle anlægsaktiver	-2.487	-14.858
Køb af immaterielle anlægsaktiver	-101.415	-96.048
Nettoinvestering, værdipapirer	0	56.481
Pengestrømme til investeringsaktivitet	-103.902	-54.425
Lån fra kreditinstitutter	0	0
Pengestrømme fra finansieringsaktivitet	0	0
Ændring i likvider	10.796	-26.592
Likvider primo	3.232	29.824
Likvider ultimo	14.028	3.232

Noter til regnskabet

1. Anvendt regnskabspraksis

Generelt

Årsrapporten for Sampension Administrationselskab A/S for 2024 er aflagt i overensstemmelse med årsregnskabslovens bestemmelser for store virksomheder i regnskabsklasse C. Regnskabsopstillingen og teksten til regnskabsposterne er tilpasset selskabets aktiviteter.

Sampension Administrationselskab A/S's årsregnskab indgår i koncernregnskabet for Sampension Livsforsikring A/S. Årsregnskabet aflægges i t. kr.

Ændringer i anvendt regnskabspraksis og skøn

Der er ikke foretaget ændringer i anvendt regnskabspraksis eller skøn i forhold til sidste år.

Generelt om indregning og måling

I resultatopgørelsen indregnes alle årets indtægter i takt med, at de indtjenes, og alle årets omkostninger i takt med, at de afholdes. Alle gevinster og tab, værdireguleringer, afskrivninger, nedskrivninger og tilbageførsel af beløb, der tidligere har været indregnet i resultatopgørelsen, indgår i resultatopgørelsen. Beløb, der indregnes direkte på egenkapitalen, korrigeres for den skattemæssige effekt.

Aktiver indregnes i balancen, når det er sandsynligt, at fremtidige økonomiske fordele vil tilflyde selskabet, og aktivets værdi kan måles pålideligt. Forpligtelser indregnes i balancen, når det er sandsynligt, at fremtidige økonomiske fordele vil fragå selskabet, og forpligtelsens værdi kan måles pålideligt.

Ved første indregning benyttes kostpris, som svarer til dagsværdi. Efterfølgende måles aktiver og forpligtelser primært til dagsværdi. Dette er nærmere beskrevet under de enkelte regnskabsposter. Ved indregning og måling tages hensyn til forudsigelige tab og risici, der fremkommer inden årsrapporten aflægges, og som be- eller afkræfter forhold, der eksisterede på balancedagen.

Som målevaluta anvendes danske kroner. Alle andre valutaer anses som fremmed valuta.

Regnskabsmæssige skøn

Ved udarbejdelse af årsregnskabet foretager ledelsen en række skøn og vurderinger om fremtidige forhold, som har indflydelse på den regnskabsmæssige værdi af aktiver og forpligtelser. Det område, hvor ledelsens skøn og vurderinger har den væsentligste effekt på årsregnskabet, er ved værdiansættelse af domicilejendom, afskrivningshorisonten på immaterielle anlægsaktiver og anvendelsen af det udskudte skatteaktiv.

Koncerninterne transaktioner

Koncerninterne transaktioner foretages på et skriftligt grundlag og afregnes på markedsbaserede vilkår eller på omkostningsdækkende basis.

Noter til regnskabet

1. Anvendt regnskabspraksis (forsat)

Resultatopgørelse

Nettoomsætning

I nettoomsætningen indgår årets administrations- og investeringshonorarer. Selskabets nettoomsætning omfatter alene det geografiske segment Danmark og forretningssegmentet administrationsydelser.

Administrationsomkostninger

Administrationsomkostninger omfatter omkostninger, der er afholdt i året til ledelse og administration af selskabet, herunder omkostninger til det administrative personale, ledelsen, it-omkostninger, kontorfaciliteter, kontoromkostninger, afskrivninger på immaterielle og materielle anlægsaktiver samt gevinster og tab ved afhændelse af immaterielle og materielle anlægsaktiver.

Finansielle poster

Finansielle indtægter og omkostninger omfatter renteindtægter og -udgifter, periodiserede renter fra finansielle investeringsaktiver, anfordringstilgodehavender, realkreditlån samt renteelement i forbindelse med leasingaftaler. Derudover indeholder det kursreguleringer og gevinster/tab af beholdningen af værdipapirer mv.

Skat af årets resultat

Sampension Livsforsikring A/S fungerer som administrationselskab i relation til afregning af selskabsskat over for myndighederne. Der foretages fuld koncernintern fordeling af skat, således at selskabet skal betale for anvendelse af eventuelle negative skattepligtige indkomster fra de sambeskattede selskaber, ligesom selskabet modtager refusion for de sambeskattede selskabers anvendelse af eventuelt skattemæssigt underskud i selskabet. Betaling henholdsvis refusion svarer til værdien af det anvendte skattemæssige overskud/underskud.

Den samlede selskabsskat af de danske datterselskabers nationale beskatningsgrundlag indregnes og betales af Sampension Livsforsikring A/S.

Skat af årets resultat omfatter såvel beregnet skat af årets skattepligtige indkomst som regulering af udskudt skat. Aktuel skat er beregnet med udgangspunkt i årets resultat før skat, korrigeret for ikke skattepligtige indtægter og ikke fradragsberettigede omkostninger. Årets skat indregnes i resultatopgørelsen med den del, der kan henføres til årets resultat, og direkte på egenkapitalen med den del, der kan henføres til posteringer, der indgår her.

De sambeskattede selskaber indgår i aconto skatteordningen. Selskabet hæfter solidarisk med administrationselskabet for den del af indkomstkatten, a conto skatten og restskatten samt tillæg og renter, der vedrører den del af indkomsten, som fordeles til selskabet.

Balancen

Immaterielle anlægsaktiver

It-udviklingsprojekter

It-udviklingsprojekter der er klart definerede og identificerbare, og hvor den tekniske udnyttelsesgrad, tilstrækkelige ressourcer og en potentiel fremtidig udviklingsmulighed i virksomheden kan påvises, og hvor det er hensigten at anvende projektet, indregnes som immaterielle anlægsaktiver, såfremt at kapitalværdien af de fremtidige pengestrømme som aktivet, eller grupper af aktiver, forventes af indbringe ved fortsat benyttelse, overstiger udviklingsomkostningerne.

It-udviklingsprojekter måles ved indregning til kostpris. Kostprisen omfatter omkostninger direkte tilknyttet anskaffelsen indtil det tidspunkt, hvor aktivet er klar til at blive taget i brug. Kostprisen udgøres af omkostninger til materialer, komponenter, underleverandører, eget direkte lønforbrug samt tillagt andele af faste funktionsomkostninger.

Aktiverede udviklingsomkostninger afskrives fra tidspunktet for færdiggørelsen lineært over den periode, hvori det forventes at frembringe økonomiske fordele. Afskrivningsperioden udgør 5 år.

Aktiverede udviklingsomkostninger måles til kostpris med fradrag af akkumulerede af- og nedskrivninger eller genindvindingsværdien, såfremt den er lavere. Et beløb svarende til de aktiverede udviklingsomkostninger i balancen reduceret med udskudt skat indregnes i posten "reserve for udviklingsomkostninger" under egenkapitalen. Reserven formindskes i værdi som følge af afskrivningerne.

Udviklingsomkostninger, der ikke opfylder kriterierne for indregning i balancen, indregnes som omkostninger i resultatopgørelsen i takt med, at omkostningerne afholdes.

Materielle anlægsaktiver

Driftsmidler

Driftsmidler måles til kostpris med fradrag af akkumulerede af- og nedskrivninger. Kostprisen omfatter anskaffelsesprisen samt omkostninger direkte tilknyttet anskaffelsen indtil det tidspunkt, hvor aktivet er klar til at blive taget i brug.

Der foretages afskrivninger på driftsmidler lineært over 2-5 år. En eventuel scrapværdi fastsættes ud fra en skønnet salgspris på det forventede afhændelses- eller udskiftningstidspunkt.

Leasingkontrakter indregnes i balancen til det laveste af dagsværdien af aktivet og nutidsværdien af leasingydelse, beregnet ved anvendelse af leasingaftalens interne rente eller en alternativ lånerente som diskonteringsfaktor. Leasede aktiver af- og nedskrives efter samme praksis som fastlagt for koncernens øvrige driftsmidler.

Den kapitaliserede restleasingforpligtelse indregnes i balancen som en gældsforpligtelse, og leasingydelsens rentedel omkostningsføres løbende i resultatopgørelsen.

Aktiver med kostpris på under 100 t.kr. pr. enhed omkostningsføres i anskaffelsesåret.

Domicilejendom

Koncernens domicilejendom er den kontorejendom, som benyttes af Sampension Administrationsselskab A/S. Domicilejendommen måles til omvurderet værdi med fradrag af akkumulerede afskrivninger. Den omvurderede værdi opgøres efter DCF-metoden (Discounted cash flow) på grundlag af ejendommens estimerede cash flows fra indtægter og omkostninger for en planlægningsperiode på 15 år og en diskonteringsrentekurve modsvarende planlægningsperioden. Som indtægt anvendes en markedsleje for ejendommen.

Stigninger i omvurderet værdi indregnes i egenkapitalen medmindre stigningen modsvarer en værdinedgang, der tidligere er indregnet i resultatopgørelsen. Fald i omvurderet værdi indregnes i resultatopgørelsen medmindre faldet modsvarer en stigning, der tidligere er indregnet i egenkapitalen. Afskrivninger indregnes i resultatopgørelsen.

Afskrivning på domicilejendommen foretages lineært over 40 år, idet der forudsættes en scrapværdi på 75 % af dagsværdien.

Noter til regnskabet

1. Anvendt regnskabspraksis (forsat)

Omsætningsaktiver

Tilgodehavender

Tilgodehavender måles til pålydende værdi med fradrag af nedskrivninger til imødegåelse af tab. Nedskrivning til imødegåelse af tab opgøres på grundlag af en individuel vurdering af de enkelte tilgodehavender.

Udskudte skatteaktiver

Udskudte skatteaktiver indregnes ud fra midlertidige forskelle mellem de regnskabsmæssige og de skattemæssige værdier af aktiver og forpligtelser. Udskudte skatteaktiver måles efter gældende skatteregler og med den skattesats, der forventes at være gældende, når den udskudte skat forventes anvendt, enten ved udligning i skat af fremtidig indkomst eller ved modregning i udskudte skatteforpligtelser. Udskudte skatteaktiver vedrørende uudnyttede skattemæssige underskud indregnes i det omfang det er sandsynligt, at sådanne underskud kan udnyttes ved modregning i overskud i efterfølgende år.

Periodeafgrænsningsposter

Periodeafgrænsningsposter indregnet under aktiver omfatter afholdte omkostninger vedrørende efterfølgende regnskabsår. Periodeafgrænsningsposter måles til amortiseret kostpris, hvilket sædvanligvis svarer til nominel værdi.

Værdipapirer

Børsnoterede værdipapirer måles til børskurs. Ikke børsnoterede værdipapirer og kapitalandele måles til en vurderet markedsværdi. Værdireguleringerne indgår i finansielle poster i resultatopgørelsen.

Børsnoterede obligationer måles til dagsværdi på balancedagen (lukkekursen), eller hvis en sådan ikke foreligger, en anden offentlig kurs, der bedst svarer hertil. For børsnoterede obligationer, der ikke har været genstand for handel gennem en periode, indhentes der konkrete kurser i pengeinstitutter, eller fastsættes en dagsværdi ved brug af generelt accepterede værdiansættelsesmetoder, der inddrager skøn over relevante markedsforskel og risiko for tab.

Likvide beholdninger

Likvide beholdninger består af indlån i kreditinstitutter, der ikke er aftaleindskud. Likvide beholdninger måles til dagsværdi.

Langfristede gældsforpligtelser

Langfristede gældsforpligtelser, der omfatter gæld til kreditinstitutter (realkreditlån) måles til amortiseret kostpris, hvilket svarer til nominel værdi.

Kortfristede gældsforpligtelser

Kortfristede gældsforpligtelser, der blandt andet omfatter gæld til kreditorer, gæld til tilknyttede virksomheder, skyldige skatter og afgifter, feriepenge- og andre hensatte personaleforpligtelser mv. måles til amortiseret kostpris, hvilket sædvanligvis svarer til nominel værdi.

Selskabsskat

Aktuel selskabsskat er optaget til nominel værdi.

Noter til regnskabet

1. Anvendt regnskabspraksis (forsat)

Pengestrømsopgørelse

Pengestrømsopgørelsen viser selskabets pengestrømme for året fordelt på driftsaktivitet, investeringsaktivitet og finansieringsaktivitet for året, årets forskydning i likvider samt likvider ved årets begyndelse og slutning. Pengestrømsopgørelsen kan ikke udledes alene af det offentliggjorte regnskabsmateriale. Pengestrømme fra driftsaktiviteten opgøres som årets resultat reguleret for ændring i driftskapitalen og ikke-kontante driftsposter.

Pengestrømme fra investeringsaktiviteten omfatter nettoinvestering i materielle, immaterielle og finansielle aktiver.

Likvider omfatter indestående i kreditinstitutter.

Nøgletal

Nøgletal er udarbejdet i overensstemmelse med Finansforeningens "Recommendations & Ratios". De i hoved- og nøgletaloversigten anførte nøgletal er beregnet således:

Overskudsgrad	$\frac{\text{Resultat af ordinær primær drift} \times 100}{\text{Nettoomsætning}}$
Afkastningsgrad	$\frac{\text{Resultat af ordinær primær drift} \times 100}{\text{Gennemsnitlig operative aktiver}}$
Egenkapitalandel	$\frac{\text{Egenkapital ultimo} \times 100}{\text{Passiver, i alt ultimo}}$
Egenkapitalforrentning	$\frac{\text{Årets resultat} \times 100}{\text{Vægtet gennemsnitlig egenkapital}}$

Noter til regnskabet

Note

t. kr.	2024	2023
2 ADMINISTRATIONSOMKOSTNINGER		
Løn og pension		
Løn og pension til direktion	-11.508	-10.982
Vederlag til bestyrelsen	-2.456	-2.313
Løn til medarbejdere	-361.977	-331.108
Pension til medarbejdere	-66.506	-59.986
Andre omkostninger til social sikring	-1.270	-1.099
Lønsumsafgift	-67.882	-61.968
Løn og pension, i alt	-511.598	-467.456
Gennemsnitligt antal heltidsbeskæftigede medarbejdere	430	401
3 FINANSIELLE INDTÆGTER		
Renteindtægter	1.135	307
Kursregulering, værdipapirer	7.021	10.588
Investeringsforeningsandele, udbytte	576	1.880
Finansielle indtægter, i alt	8.732	12.775
4 FINANSIELLE OMKOSTNINGER		
Koncerninterne renter	-2.770	-1.882
Kursregulering mv. værdipapirer	-98	-178
Renteudgifter	-9.788	-7.705
Finansielle omkostninger, i alt	-12.656	-9.765
5 SKAT AF ÅRETS RESULTAT		
Årets aktuelle skat	17.309	-16.310
Regulering aktuel skat tidligere år	17.157	3.521
Regulering udskudt skat tidligere år	-16.582	-1.645
Årets regulering af udskudt skat	-7.366	12.762
Skat af årets resultat, i alt	10.518	-1.672
6 RESULTATDISPONERING		
Forslag til resultatdisponering		
Overført til reserve for udviklingsomkostninger	22.031	31.882
Overført til næste år	-58.292	-35.853
Disponeret i alt	-36.261	-3.972

Noter til regnskabet

Noter fortsat

t. kr.

2024

2023

7 IMMATERIELLE ANLÆGSAKTIVER

It-udviklingsprojekter

Kostpris pr. 1. januar	1.002.253	907.214
Tilgang i året	9.500	53.011
Afgang i året	-382.101	-48.914
Overført fra igangværende it-udviklingsprojekter	43.037	90.943

Kostpris pr. 31. december	672.690	1.002.253
---------------------------	---------	-----------

Af- og nedskrivninger 1. januar	-846.441	-840.180
Afskrivninger (indgår under administrationsomkostningerne)	-51.822	-46.697
Afgang i året	360.753	40.437

Af- og nedskrivninger pr. 31. december	-537.509	-846.441
--	----------	----------

Regnskabsmæssig værdi 31. december	135.180	155.813
---	----------------	----------------

Igangværende it-udviklingsprojekter

Kostpris pr. 1. januar	43.037	90.943
Tilgang i året	91.915	43.037
Overført til it-udviklingsprojekter	-43.037	-90.943

Kostpris pr. 31. december	91.915	43.037
---------------------------	--------	--------

Regnskabsmæssig værdi 31. december	91.915	43.037
---	---------------	---------------

Noter til regnskabet

Noter fortsat
t.kr.

8 MATERIELLE ANLÆGSAKTIVER 2024

	Domicil	Leasing	Inventar mv.	I alt
Kostpris pr. 1. januar	461.756	4.555	15.470	481.781
Tilgang i året		1.586	909	2.495
Afgang i året		-817		-817
Kostpris pr. 31. december	461.756	5.325	16.379	483.460
Af- og nedskrivninger pr. 1. januar	-26.741	-1.422	-91	-28.253
Afskrivninger	-2.597	-1.605	-2.203	-6.404
Nedskrivning	-22.429			-22.429
Afgang i året		809		809
Af- og nedskrivninger pr. 31. december	-51.767	-2.218	-2.293	-56.278
Regnskabsmæssig værdi 31. december	409.989	3.107	14.086	427.182

Værdiansættelse af domicilejendommen er baseret på et nettoafkast på 4,81 % før skat i 2024 mod 4,56 % før skat i 2023. Metoden, der er anvendt til værdiansættelsen er DCF-modellen.

8 MATERIELLE ANLÆGSAKTIVER 2023

	Domicil	Leasing	Inventar	I alt
Kostpris pr. 1. januar	461.756	4.126	13.921	479.802
Tilgang i året		1.405	13.454	14.858
Afgang i året		-975	-11.904	-12.879
Kostpris pr. 31. december	461.756	4.555	15.470	481.781
Opskrivninger pr. 1. januar	10.696			10.696
Værdireguleringer/opskrivninger	-10.696			-10.696
Opskrivninger pr. 31. december	0	0	0	0
Af- og nedskrivninger pr. 1. januar	-8.859	-2.119	-11.904	-22.882
Afskrivninger	-2.439	-1.459	-91	-3.988
Nedskrivning	-15.443			-15.443
Afgang i året		2.156	11.904	14.060
Af- og nedskrivninger pr. 31. december	-26.741	-1.422	-91	-28.253
Regnskabsmæssig værdi 31. december	435.015	3.133	15.379	453.528

Noter til regnskabet

Noter fortsat

t. kr.	2024	2023
9 UDSKUDTE SKATTEAKTIVER		
Grunde og Bygninger	11.389	5.883
Immaterielle og materielle anlægsaktiver	42.897	72.677
Hensættelser	3.260	4.015
Udskudte skatteaktiver, i alt	57.545	82.575
<p>Udskudte skatteaktiver er afsat med skatteprocenten 22 %. Baseret på ledelsens forventninger til selskabets fremtidige indtjening forventes det udskudte skatteaktiv at kunne anvendes fuldt ud.</p>		
10 PERIODEAFGRÆNSNINGSPOSTER, AKTIVER		
Forudbetalte omkostninger	12.726	11.284
Periodeafgrænsningsposter aktiver, i alt	12.726	11.284
11 LANGFRISTEDE GÆLDSFORPLIGTELSE		
Realkreditlån med pant i domicilejendom, forfald		
Inden for 1 år		
Mellem 1 og 5 år		
Efter 5 år	198.781	198.781
Langfristede gældsforpligtelser i alt	198.781	198.781
12 Pengestrømsopgørelse - regulering for finansielle poster mv.		
Finansielle indtægter	-8.732	-12.775
Finansielle omkostninger	12.657	9.765
Afskrivning på anlægsaktiver	102.003	74.605
Øvrige reguleringer	0	-1.094
Skat af årets resultat	-10.518	1.672
Regulering finansielle poster, i alt	95.409	72.173
13 Pengestrømsopgørelse - ændring af driftskapital		
Ændring i tilgodehavender hos tilknyttede virksomheder	3.882	-3.882
Ændring i andre tilgodehavender	-15.848	-4.149
Ændring i gæld til tilknyttede virksomheder	91.262	-33.439
Ændring i kortfristet gæld i øvrigt	-14.732	13.659
Ændring i driftskapital, i alt	64.565	-27.811

Noter til regnskabet

Noter fortsat

t. kr.

2024

2023

14 EVENTUALFORPLIGTELSER OG ØVRIGE ØKONOMISKE FORPLIGTELSER

Koncernens danske selskaber hæfter solidarisk for skat af koncernens sambeskattede indkomst mv. Det samlede beløb fremgår af årsrapporten for Sampension Livsforsikring A/S, der er administrationselskab i forhold til sambeskatningen.

Momsreguleringsforpligtelse materielle og immaterielle anlægsaktiver	575	298
--	-----	-----

15 EFTERFØLGENDE BEGIVENHEDER

Der er fra balancedagen og til dato ikke indtrådt forhold, som forrykker vurderingen af årsrapporten.

16 KONCERNINTERNE TRANSAKTIONER, NÆRTSTÅENDE PARTER OG EJERFORHOLD

Koncerninterne transaktioner:

Administrationsaftaler (indtægt)	629.682	589.774
Renter mv.	-2.770	-1.882
Skatterefusion	17.309	-16.310
Aftaleindskud/aftalelån (højeste månedlige saldo)	111.000	78.500

Koncernmellemværender:

Sampension Livsforsikring A/S (inkl. sambeskatningsbidrag)	-99.623	-22.550
Sampension KP Danmark A/S	-1.761	-
	-101.384	-22.550

Nærtstående parter og ejerforhold:

Selskabet er 88 % ejet af Sampension Livsforsikring A/S, Tuborg Havnevej 14, 2900 Hellerup, som har bestemmende indflydelse.

Selskabet indgår i koncernregnskabet for Sampension Livsforsikring A/S, som den største og mindste koncern selskabet indgår i.

Koncernregnskabet kan rekvireres hos:

Sampension Livsforsikring A/S, Tuborg Havnevej 14, 2900 Hellerup

Ledelsespåtegning

Bestyrelse og direktion har dags dato behandlet og godkendt årsrapporten for regnskabsåret 1. januar – 31. december 2024 for Sampension Administrationsselskab A/S.

Årsrapporten er udarbejdet i overensstemmelse med årsregnskabsloven.

Årsregnskabet giver efter vores opfattelse et retvisende billede af selskabets aktiver, passiver og finansielle stilling pr. 31. december 2024 samt af resultatet af selskabets aktiviteter og pengestrømme for regnskabsåret 2024.

Årsrapporten indstilles til generalforsamlingens godkendelse.

Hellerup den 4. marts 2025

Direktion

Hasse Jørgensen
Adm. Direktør

Mads Smith Hansen
Chief Operating Officer

Bestyrelsen

Jens Ejner Christensen
(formand)

Kim Simonsen
(næstformand)

Anne Mette Barfod

Lars Bytoft

Michael Brautsch

Johannes Elbæk

Mads Gudmand-Høyer

René Nielsen

Torben Henning Nielsen

Heidi Juhl Pedersen

Lene Roed Poulsen

Hans Christen Østerby

John Helle (medarbejdervalgt)

Bianca Flemming Bauer Christensen (medarbejdervalgt)

Morten Hansen (medarbejdervalgt)

Morten Lundsgaard (medarbejdervalgt)

Søren Sperling (medarbejdervalgt)

Jakob Juul-Thorsen (medarbejdervalgt)

Den uafhængige revisors revisionspåtegning

Til kapitalejerne i Sampension Administrationselskab A/S

Konklusion

Vi har revideret årsregnskabet for SAMPENSION ADMINISTRATIONSSELSKAB A/S for regnskabsåret 01.01.2024 - 31.12.2024, der omfatter resultatopgørelse, balance, egenkapitalopgørelse, pengestrømsopgørelse og noter, herunder anvendt regnskabspraksis. Årsregnskabet udarbejdes efter årsregnskabsloven.

Det er vores opfattelse, at årsregnskabet giver et retvisende billede af selskabets aktiver, passiver og finansielle stilling pr. 31.12.2024 samt af resultatet af selskabets aktiviteter og pengestrømme for regnskabsåret 01.01.2024 - 31.12.2024 i overensstemmelse med årsregnskabsloven.

Grundlag for konklusion

Vi har udført vores revision i overensstemmelse med internationale standarder om revision og de yderligere krav, der er gældende i Danmark. Vores ansvar ifølge disse standarder og krav er nærmere beskrevet i revisionspåtegningens afsnit "Revisors ansvar for revisionen af årsregnskabet". Vi er uafhængige af selskabet i overensstemmelse med International Ethics Standards Board for Accountants' internationale retningslinjer for revisoreres etiske adfærd (IESBA Code) og de yderligere etiske krav, der er gældende i Danmark, ligesom vi har opfyldt vores øvrige etiske forpligtelser i henhold til disse krav og IESBA Code. Det er vores opfattelse, at det opnåede revisionsbevis er tilstrækkeligt og egnet som grundlag for vores konklusion.

Ledelsens ansvar for årsregnskabet

Ledelsen har ansvaret for udarbejdelsen af et årsregnskab, der giver et retvisende billede i overensstemmelse med årsregnskabsloven. Ledelsen har endvidere ansvaret for den interne kontrol, som ledelsen anser for nødvendig for at udarbejde et årsregnskab uden væsentlig fejlinformation, uanset om denne skyldes besvigelser eller fejl.

Ved udarbejdelsen af årsregnskabet er ledelsen ansvarlig for at vurdere selskabets evne til at fortsætte driften, at oplyse om forhold vedrørende fortsat drift, hvor dette er relevant, samt at udarbejde årsregnskabet på grundlag af regnskabsprincippet om fortsat drift, medmindre ledelsen enten har til hensigt at likvidere selskabet, indstille driften eller ikke har andet realistisk alternativ end at gøre dette.

Revisors ansvar for revisionen af årsregnskabet

Vores mål er at opnå høj grad af sikkerhed for, om årsregnskabet som helhed er uden væsentlig fejlinformation, uanset om denne skyldes besvigelser eller fejl, og at afgive en revisionspåtegning med en konklusion. Høj grad af sikkerhed er et højt niveau af sikkerhed, men er ikke en garanti for, at en revision, der udføres i overensstemmelse med internationale standarder om revision og de yderligere krav, der er gældende i Danmark, altid vil afdække væsentlig fejlinformation, når sådan findes. Fejlinformation kan opstå som følge af besvigelser eller fejl og kan betragtes som væsentlige, hvis det med rimelighed kan forventes, at de enkeltvis eller samlet har indflydelse på de økonomiske beslutninger, som brugerne træffer på grundlag af årsregnskabet.

Som led i en revision, der udføres i overensstemmelse med internationale standarder om revision og de yderligere krav, der er gældende i Danmark, foretager vi faglige vurderinger og opretholder professionel skepsis under revisionen. Herudover:

- Identificerer og vurderer vi risikoen for væsentlig fejlinformation i årsregnskabet, uanset om denne skyldes besvigelser eller fejl, udformer og udfører revisionshandling som reaktion på disse risici samt opnår revisionsbevis, der er tilstrækkeligt og egnet til at danne grundlag for vores konklusion. Risikoen for ikke at opdage væsentlig fejlinformation forårsaget af besvigelser er højere end ved væsentlig fejlinformation forårsaget af fejl, idet besvigelser kan omfatte

sammensværgelser, dokumentfalsk, bevidste udeladelser, vildledning eller tilsidesættelse af intern kontrol.

- Opnår vi forståelse af den interne kontrol med relevans for revisionen for at kunne udforme revisionshandlinger, der er passende efter omstændighederne, men ikke for at kunne udtrykke en konklusion om effektiviteten af selskabets interne kontrol.
- Tager vi stilling til, om den anvendte regnskabspraksis, som er anvendt af ledelsen, er passende, samt om de regnskabsmæssige skøn og tilknyttede oplysninger, som ledelsen har udarbejdet, er rimelige.
- Konkluderer vi, om ledelsens udarbejdelse af årsregnskabet på grundlag af regnskabsprincippet om fortsat drift er passende, samt om der på grundlag af det opnåede revisionsbevis er væsentlig usikkerhed forbundet med begivenheder eller forhold, der kan skabe betydelig tvivl om selskabets evne til at fortsætte driften. Hvis vi konkluderer, at der er en væsentlig usikkerhed, skal vi i vores revisionspåtegning gøre opmærksom på oplysninger herom i årsregnskabet eller, hvis sådanne oplysninger ikke er tilstrækkelige, modificere vores konklusion. Vores konklusioner er baseret på det revisionsbevis, der er opnået frem til datoen for vores revisionspåtegning. Fremtidige begivenheder eller forhold kan dog medføre, at selskabet ikke længere kan fortsætte driften.
- Tager vi stilling til den samlede præsentation, struktur og indhold af årsregnskabet, herunder noteoplysningerne, samt om årsregnskabet afspejler de underliggende transaktioner og begivenheder på en sådan måde, at der gives et retvisende billede heraf.

Vi kommunikerer med den øverste ledelse om blandt andet det planlagte omfang og den tidsmæssige placering af revisionen samt betydelige revisionsmæssige observationer, herunder eventuelle betydelige mangler i intern kontrol, som vi identificerer under revisionen.

Udtalelse om ledelsesberetningen

Ledelsen er ansvarlig for ledelsesberetningen.

Vores konklusion om årsregnskabet omfatter ikke ledelsesberetningen, og vi udtrykker ingen form for konklusion med sikkerhed om ledelsesberetningen.

I tilknytning til vores revision af årsregnskabet er det vores ansvar at læse ledelsesberetningen og i den forbindelse overveje, om ledelsesberetningen er væsentligt inkonsistent med årsregnskabet eller vores viden opnået ved revisionen eller på anden måde synes at indeholde væsentlig fejlinformation.

Vores ansvar er herudover at overveje, om ledelsesberetningen indeholder krævede oplysninger i henhold til den relevante lovgivning.

Baseret på det udførte arbejde er det vores opfattelse, at ledelsesberetningen er i overensstemmelse med årsregnskabet og er udarbejdet i overensstemmelse med kravene i den relevante lovgivning. Vi har ikke fundet væsentlig fejlinformation i ledelsesberetningen.

Hellerup, den 4. marts 2025

Deloitte

Statsautoriseret Revisionspartnerselskab
CVR-nr. 33 96 35 56

Kristian Ehrenreich Hansen
statsautoriseret revisor
mne46662

sampension

Sampension Administrationselskab A/S

Tuborg Havnevej 14

DK-2900 Hellerup

Tlf. 77 33 18 77

www.sampension.dk

CVR – 11 37 39 33