



ENTREPRENØR & AUT. KLOAKMESTER
JENS KARSTENSEN A/S



ÅRSRAPPORT 2025

Entreprenør Jens Karstensen A/S – Torstedalle 1, 8700 Horsens – CVR-nr. 30 48 77 53

Årsrapporten er fremlagt og godkendt på selskabets ordinære generalforsamling den 4. marts 2026

Dirigent: Jens Karstensen

Indhold

LEDELSESBERETNING

Indledning

- 3 Status på året der er gået
- 4 Om Entreprenør Jens Karstensen A/S
- 5 Hoved- og nøgletal
- 6 Udvalgte ESG-nøgletal
- 7 Vores ansatte
- 8 Garanti for vores arbejde
- 9 Kundereference

ESG- og klimaregnskab

- 11 FN's verdensmål
- 12 Bæredygtighedsinitiativer nu og fremover
- 13 Udvalgte projekter 2025
- 14 Vores ESG-nøgletal
- 15 Vores klimaregnskab
- 16 ESG-datagrundlag
- 17 Emissionsfaktorer
- 18 Datadefinitioner

ÅRSREGNSKAB

Årsregnskab 2025

- 20 Resultatopgørelse 1. januar - 31. december 2025
- 21 Balance pr. 31. december 2025
- 23 Egenkapitalopgørelse
- 24 Pengestrømsopgørelse 1. januar - 31. december 2025
- 26 Noter til årsrapporten
- 32 Anvendt regnskabspraksis
- 37 Selskabsoplysninger
- 37 Ledelsespåtegning
- 38 Den uafhængige revisors revisionspåtegning

Udvalgte ESG-nøgletal

Environment (miljø)
Social (sociale)
Governance (ledelse)

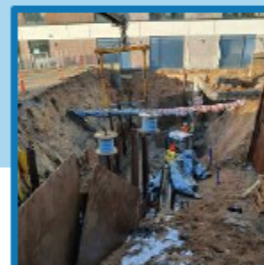
6



Kundereferencer

Kabelnedgravning og
fibertilslutning

9



Vores klimaregnskab

15



Vores årsregnskab 2025

19



Et år med effektive projekter, høj sikkerhed og stærke samarbejder

Når vi ser tilbage på 2025, har det været et år med stabil fremgang og høj aktivitet.

Projekterne er blevet gennemført effektivt med et vedvarende fokus på kvalitet, sikkerhed og ordentlig udførelse. Samarbejdet med kunder og partnere har været professionelt og tillidsbaseret.

Året har samlet set styrket virksomheden og bekræftet vores solide position og kapacitet fremadrettet.

Udviklingen i aktiviteter og økonomiske forhold

Selskabets resultatopgørelse for 2025 udviser et overskud på kr. 2.065.640, og selskabets balance pr. 31. december 2025 udviser en egenkapital på kr. 12.158.702.

Årets resultat anses for tilfredsstillende og på niveau med forventningerne for året.

Forventninger til fremtiden

Det er ledelsens forventning, at selskabet genererer et overskud i niveauet 2-3 mio. kr. i 2026 med samme aktivitetsniveau som i 2025. Forventningen til resultatet for det kommende regnskabsår er vurderet på baggrund af den nuværende ordrebeholdning og markedet som helhed.

Jens Karstensen
Direktør



Vi er et erfarent og kvalitetsbevidst entreprenørfirma, som du kan stole på – og vi arbejder i hele landet

Entreprenør Jens Karstensen A/S er en virksomhed i vækst. Vi sætter kvalitet i højsædet, og vi arbejder hver dag på at blive bedre til det, vi i forvejen er eksperter i. Vi vægter vores kunders tilfredshed højt. Vi har afdelinger i Horsens og Aarhus.

Vi står for det hele

Når du får hjælp fra os, gør vi tingene grundigt fra bunden. Som entreprenør er det vigtigt at gøre et grundigt forarbejde. Vi sikrer os altid, at fundamentet er i orden, inden vi starter på projektet.

Dertil overholder vi vores aftaler til tiden, og vi tager kunden med på råd, så du får et tilfredsstillende resultat. Vi står for det hele, og via vores store erfaring ved vi, at vi er en entreprenør med masser af kvalitet.

Som en del af vores service har vi i samarbejde med Konstant adgang til nødgeneratorer og et beredskab, der gør det muligt at rykke hurtigt ud ved akutte opgaver – også uden for normal arbejdstid.

Entreprenør Jens Karstensen A/S har en vision om at være en førende aktør inden for kabelarbejde i Danmark. Vi er stolte af vores arbejde og vores bidrag til samfundet gennem vores infrastrukturprojekter. Som en ansvarlig virksomhed er vi bevidste om vigtigheden af bæredygtighed og ESG-området (Environment, Social and Governance) i vores forretningspraksis.

Selskabets væsentligste aktiviteter

Virksomhedens hovedaktivitet består i bygge- og anlægsprenørarbejde samt beslægtet virksomhed hermed.

Vi hjælper dig blandt andet med:

- Kabelarbejde
- Kloakarbejde
- Vognmandskørsel
- Omfangsdræn

Som kabelentreprenører kommer vi rundt i det meste af Danmark og graver kabler ned. Vi bestræber os på at udføre arbejdet så gnidningsfrit som muligt. Vi laver et grundigt forarbejde, så vi er til mindst mulig gene i gadebilledet.



5-års økonomisk udvikling hos Entreprenør Jens Karstensen A/S

Set over en 5-årig periode kan selskabets udvikling beskrives ved følgende hoved- og nøgletal:

	2025	2024	2023	2022	2021
	t.kr.	t.kr.	t.kr.	t.kr.	t.kr.
Hovedtal					
Bruttofortjeneste	30.778	32.395	33.061	42.917	55.111
Resultat af primær drift	2.675	2.974	1.101	5.590	979
Resultat af finansielle poster	5	36	(47)	(220)	125
Årets resultat	2.066	2.300	747	4.165	840
Balance					
Balancesum	19.527	28.950	27.520	29.401	35.539
Investering i materielle anlægsaktiver	(2.157)	(308)	(1.070)	0	(667)
Egenkapital	12.159	10.093	12.793	16.046	11.881
Pengestrømme fra:					
- driftsaktivitet	10.776	3.481	4.291	7.452	8.940
- investeringsaktivitet	(2.079)	(196)	546	767	533
- finansieringsaktivitet	(4.984)	(4.207)	(3.928)	(8.215)	(9.467)
Årets forskydning i likvider	3.713	(921)	909	5	6
Antal medarbejdere	61	61	67	82	99
Nøgletal					
Afkastningsgrad	11,0%	10,5%	3,9%	17,2%	2,5%
Soliditetsgrad	62,3%	34,9%	46,5%	54,6%	33,4%
Likviditetsgrad	288,1%	161,4%	197,1%	243,0%	147,1%

Bruttofortjeneste t.kr.

30.778

2024: 32.395

Årets resultat t.kr.

2.066

2024: 2.300

Balancesum t.kr.

19.527

2024: 28.950

Egenkapital t.kr.

12.159

2024: 10.093

Afkastningsgrad

11%

2024: 10,5%

Soliditetsgrad

62%

2024: 35%

Likviditetsgrad

288%

2024: 161%

Gns. antal medarbejdere

61

2024: 61

Der henvises til definitioner i afsnittet for anvendt regnskabspraksis.

Udvalgte ESG-nøgletal 2025

Entreprenør Jens Karstensen A/S' klimaregnskab giver et overblik over de væsentligste kilder til udledning af drivhusgasser fra virksomheden. De væsentligste udledninger kommer fra vores brede vifte af ydelser inden for entreprenørbranchen, som omfatter kabelarbejde, vognmandskørsel og omfangsdræn. Vores hovedfokus er på kabelsektoren.

Klimaregnskabet følger vores regnskabsår, som er perioden 1. januar til 31. december.

For at skabe yderligere overblik, i forbindelse med vores arbejde med og bevidstgørelse om muligheder for at energioptimere, sænke klimaaftrykket og føre en ansvarlig virksomhedsdrift, har vi inddraget de ESG-nøgletal, som det p.t. er muligt at indhente. På sigt vil vi gerne inddrage flere data fra blandt andet nogle af vores leverandører.

ESG står for Environment, Social and Governance og er standarden for, hvordan virksomheder bør rapportere om status på deres arbejde med bæredygtighed.

[ESG-nøgletallene uddybes på side 14.](#)

Fuldtidsansatte (FTE)

61

CO₂e-udledning
målt i tCO₂e

611

Scope 1 og 2

Ansatte på særlige vilkår

5

CO₂e pr. FTE
målt i tCO₂e

10,6

Scope 1, 2 og 3
(udvalgte)

Antal af arbejdsulykker

6

Tilbydes ansatte
sundhedsordning

JA

Ja/nej



Vores ansatte er altafgørende – hver dag sørger omkring 60 dygtige medarbejdere for, at opgaverne bliver udført

Udover de mange fastansatte beskæftiger Entreprenør Jens Karstensen A/S cirka 60-70 underentreprenører, som udfører en del af arbejdet under vores ledelse.

Dygtige og engagerede medarbejdere

Vi er stolte af vores dygtige og engagerede medarbejdere, som er med til at sikre, at vi kan løse opgaver og projekter i topkvalitet og med høj kundetilfredshed. Uddannelse og faglighed har høj prioritering. Derfor er vi som udgangspunkt meget åbne over for ønsker om **uddannelse og vidensdeling**.

Gode arbejdsforhold

Vi gør en stor indsats for gode arbejdsforhold for vores ansatte, og vi arrangerer også og bakker op om forskellige sociale arrangementer. Vi giver desuden frihed under ansvar og har fleksible arbejdstider. Endvidere tilbydes vores ansatte **sundhedsordning**, hvor de hurtigt og nemt kan få hjælp ved sygdom eller andet.

Rummelig arbejdsplads

Vi ønsker at være en rummelig arbejdsplads, og vi har også ansatte på særlige vilkår. Da vi primært er specialiserede inden for kabelarbejde, er det ikke muligt at dække bredt nok i forhold til at blive godkendt til at ansætte lærlinge. Til gengæld ansætter og **oplærer vi gerne ufaglært personale** med rette engagement og vilje til at blive en del af vores stærke team.

Sikkerhedsprocedurer

For at sikre at nye medarbejdere har samme indgangsvinkel som alle andre ansatte, har vi udformet en **lommebog**, der beskriver sikkerhedsprocedurer, affaldshåndtering, beklædning m.m. På den måde sikrer vi fælles fodslag, og vi ønsker samtidig at orientere medarbejderne om, hvordan vi passer bedre på hinanden og **sikrer høj og ensartet kvalitet i arbejdet**.

CSR-mærket

Ovenstående er også årsagen til, at vi igen i 2025 er blevet **tildelt CSRpeople-mærket** fra Horsens Alliancen. Vi har modtaget CSR-mærket for at tage særligt socialt ansvar over for ansatte med specialbehov samt sikre trivsel og uddannelse for vores medarbejdere generelt.



Jobtaskorcen
HORSENS ALLIANCEN



Kvalitetssikring og garantiordning underbygger vores faglighed og stolthed i arbejdet

Vi arbejder for private, erhverv og det offentlige

For os er det vigtigt, at vores kunder er tilfredse med det stykke arbejde, som vi har udført. Den bedste anbefaling for fremtidige projekter er at have et fundament af solide projekter bag sig.

Det ved vi!

God service og højt kvalitetsniveau har været nøgleordene siden firmaets start, så kunderne trygt kan overlade deres næste opgave til os. Inden opstart af projekter underskrives altid en samarbejdsaftale mellem os og vores underentreprenør. Det er vigtigt, at der er styr på tingene og klare linjer i vores samarbejder.

Som en ekstra forsikring for vores kvalitetsarbejde er vi medlem af Byg Garanti, som er kundens sikkerhed for et professionelt udført stykke arbejde.

Vi er autoriseret kloakmester og tilsluttet Kloakmestrenes Kvalitetssikring.

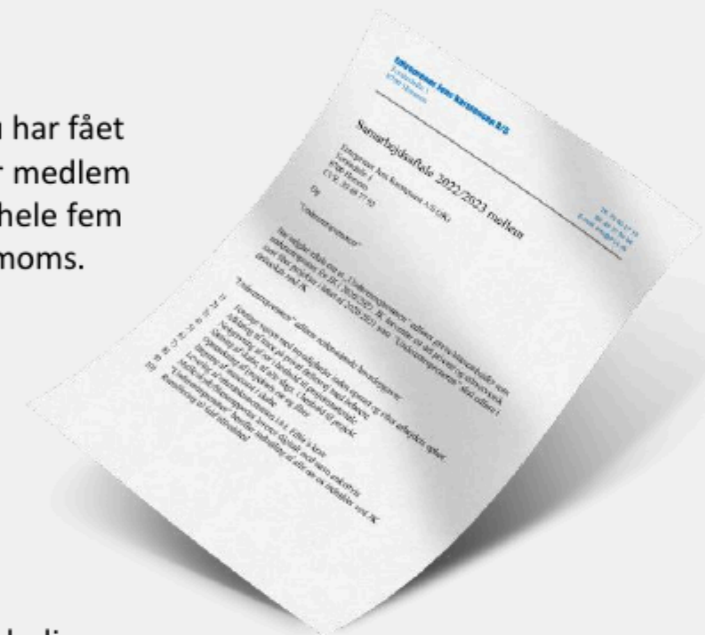
Entreprenør Jens Karstensen A/S er omfattet af Byg Garanti

Skulle du mod forventning blive utilfreds med det arbejde, du har fået udført, bliver du glad for at have valgt en håndværker, som er medlem af Dansk Byggeri. Derved er arbejdet dækket af Byg Garanti i hele fem år efter arbejdets afslutning – for helt op til 100.000 kr. inkl. moms.

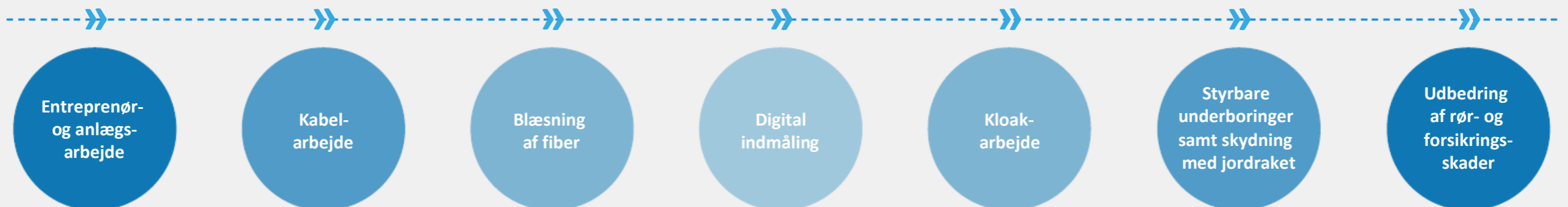


Byg Garanti:

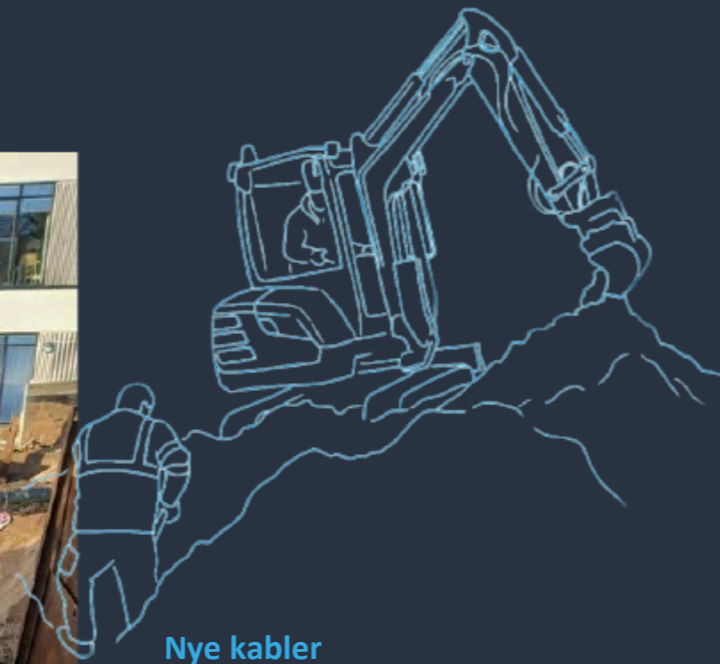
- Koster ikke ekstra
- Dækker arbejde udført for private kunder på deres private bolig
- Er din garanti for, at skader, fejl eller mangler udbedres hurtigst muligt
- Gælder i fem år efter arbejdets afslutning
- Dækker op til 100.000 kr. inkl. moms



VI KAN MED DYGTIGE OG ENGAGEREDE MEDARBEJDERE, SAMT EN MODERNE MASKINPARK, LØSE ENHVER OPGAVER INDEN FOR:



Vi er et erfarent og kvalitetsbevidst entreprenørfirma, som du kan stole på – og vi arbejder i hele landet



Nye kabler

Forberedelserne til det nye sterilcenter på Horsens Sygehus er for alvor synlige nu. Vi er i fuld gang med at trække nye kabler, og det kræver, som man kan se, lidt plads i undergrunden.

Sammen med HM Entreprenør A/S trækker vi nye kabler og gør klar til et center, der fremover skal klargøre kirurgiske instrumenter til hospitalets mange behandlinger.

Andre spændende opgaver og samarbejder i årets løb

I regnskabsåret har vi styrket vores aktiviteter inden for infrastruktur- og forsyningsarbejder gennem flere større samarbejder og projekter. Vi har indgået en samarbejdsaftale med Elcon om etablering af fibernet, hvor vi varetager nedgravning af fibertracé samt blæsning og installation af fiberkabler i forbindelse med projektets gennemførelse. I samarbejde med ITS har vi medvirket til etablering og udførelse af signalanlæg, P-anvisninger og fartmålere i Jylland og på Fyn, hvilket understøtter en mere sikker og effektiv trafikafvikling.

Samtidig har vi forlænget samarbejdsaftalen med Horsens Vand vedrørende udførelse af forsyningsarbejde. Aftalen omfatter gravearbejde, ledningsarbejde samt etablering og vedligeholdelse af vand- og kloakledninger. Endelig har vi gennemført et større projekt langs E45 med udskiftning af eksisterende elkabler samt etablering af nye kabelstrækninger, hvor arbejdet har omfattet gravearbejde, etablering af føringsveje og nedlægning af nye kabler over længere strækninger.





ESG- og klimaregnskab

1. januar - 31. december 2025

COMPACTTILT

FN's verdensmål for bæredygtig udvikling

De 17 verdensmål blev vedtaget af FN's medlemslande i 2015. Verdensmålene sigter mod en bæredygtig global udvikling og adresserer nogle af verdens største udfordringer inden for sociale, miljømæssige og økonomiske områder. Ved at integrere målene i vores forretningsstrategi og -praksis kan vi som entreprenørvirksomhed bidrage til at opfylde målene og skabe positive forandringer i samfundet. Vi ser det ikke kun som en etisk forpligtelse men også en nødvendighed for at skabe en mere bæredygtig og succesrig fremtid for kommende generationer.

Vores primære aktiviteter er entreprenørarbejde inden for kabelarbejde i Danmark. Herudfra har vi valgt at fokusere på verdensmål 12 (Ansvarligt forbrug og produktion) og verdensmål 13 (Klimaindsats) som de mest relevante. Gennem målrettet indsats mod mål 12 og mål 13 har vi mulighed for at bidrage til en mere bæredygtig og klimavenlig udvikling i kabelarbejdssektoren og samtidig opfylde samfundets forventninger og krav til ansvarlighed og bæredygtighed.



Verdensmål 12 – Ansvarligt forbrug og produktion

Vores virksomhed er ansvarlig for en betydelig del af infrastrukturprojekter, der involverer kabellægning i Danmark. Mål 12 fokuserer på at sikre bæredygtige forbrugs- og produktionsmønstre, herunder at minimere affald, effektivisere ressourceforbruget og fremme cirkulær økonomi.

Hos Entreprenør Jens Karstensen A/S kan vi bidrage til dette mål ved at reducere affaldsproduktionen gennem sortering af vores affald, genbrug af materialer og implementering af mere bæredygtige praksisser i arbejdsgangen. Vi indarbejder også teknologier, der understøtter den grønne omstilling, og mere energieffektive metoder i vores løsninger og maskinpark. Tiltag som er med til at formindske vores samlede miljøpåvirkning.



Verdensmål 13 – Klimaindsats

Mål 13 sigter mod at bekæmpe klimaforandringer og deres konsekvenser ved at reducere drivhusgasemissioner og styrke tilpasningsevnen til klimaændringer. Kabelarbejde og infrastrukturprojekter kan have en betydelig indvirkning på CO₂-udledningen og energieffektiviteten. Som entreprenør med speciale i kabelarbejde kan vi bidrage til mål 13 ved at implementere klimavenlige praksisser i vores arbejde, for eksempel ved at fremme brugen af vedvarende energikilder og reducere vores CO₂-aftryk. Dette er blandt andet sket ved at dele af vores brændstofforbrug indgår i en verificeret CO₂-kompensationsordning, som leverandøren af brændstoffet står for. Fremover arbejder vi mod endnu flere tiltag, der skal være med til at reducere klimaforandringerne. Et udpluk heraf er listet på næste side.

Med denne rapport ønsker vi også at forstærke indsatsen og oplysningerne om vores bæredygtige tiltag og klimaindsats, som skal være med til at fremme modstandsdygtighed over for klimaforandringer.

Nedenstående beskriver nogle af de bæredygtighedsinitiativer, vi har implementeret, og nogle af de bæredygtighedsinitiativer, som vi vil arbejde på fremover.

Vi er godt i gang med at sætte retningen for vores arbejde med den bæredygtige omstilling. Det skal være med til at sikre ansvarlig virksomhedsadfærd, cirkulære forretningsmodeller og i det hele taget styrke vores forretning og fortsatte succes.

Nuværende bæredygtighedsinitiativer hos Entreprenør Jens Karstensen A/S:

- Vi har øget fokus på biodiversitet og bliver inspireret af vores mange kunde-projekter og den samfundsmæssige udvikling generelt. Blandt andet har vi i nogle projekter, efter aftale med underentreprenøren/bygherren, hyret en ekstern samarbejdspartner ind for at genskabe naturen efter vores gravearbejde.
- Vi har en inkluderende tilgang til vores medarbejderteam og er åbne for at ansætte folk, som kan have brug for særlige vilkår eller ekstra uddannelse. Medarbejderne tilknyttes en intern mentor og oplæres i både faglige og praktiske opgaver. Vi løfter i flok og styrkes i fællesskab, og vi oplever, at det øger både engagement, motivation og kompetencer i virksomheden.
- I forbindelse med vores mange entreprenørprojekter, som oftest kræver både transport og specialmaskiner, er vi begyndt at bruge GTL Fuel Bio, som er et alternativt brændstof til dieselmotorer. GTL Fuel Bio forbrænder renere og kan dermed bidrage til at reducere vores klimaaftryk.
- For at sikre vores kunder stabil drift ved kritiske opgaver har vi i samarbejde med Konstant adgang til nødgeneratorer og et beredskab, der gør det muligt at rykke hurtigt ud ved strømafbrydelser og andre akutte hændelser – også uden for normal arbejdstid.

Kommende bæredygtighedsinitiativer hos Entreprenør Jens Karstensen A/S:

- På vores egen matrikel i Horsens har vi besluttet, at vi fremover vil så flere planter og blomster og lade ubrugte arealer vokse i forhold til cirkulær natur til gavn og glæde for insekter, dyr og den lokale natur.
- Vi har investeret i fem elbiler til blandt andet vores formænd, og erfaringerne viser, at elbilerne fungerer godt i den daglige drift. Fremover vil vi gradvist øge andelen af elbiler og plug-in-hybridvarebiler i bilflåden, når køretøjerne løbende skal udskiftes, og hvor rækkevidde og kapacitet matcher opgaverne. Som led heri vil vi også indfase flere el-drevne småmaskiner, hvor det er praktisk muligt.
- En del af vores dieselforbrug er erstattet af HVO-brændstof på udvalgte køretøjer og maskiner. Formålet er at teste både drift, økonomi og CO₂-reduktion som grundlag for en eventuel senere udbredelse.



Solceller som nyt tiltag

Vi har taget endnu et skridt i den rigtige retning ved at få opstillet solceller på vores faciliteter. Disse solceller har ikke blot reduceret vores miljømæssige aftryk, men også bidraget til vores mål om at være en ansvarlig virksomhed.

Vores investering i solenergi er en del af vores overordnede engagement i at minimere vores påvirkning på klimaet og bevare naturressourcerne. Vi tror på at tage lederskab i at skabe en mere bæredygtig fremtid, og solcellerne er et eksempel på vores dedikation til dette.

Solcellerne begyndte at generere elektricitet i 2025.

Selve investeringen er foretaget af Mosegaarden Horsens ApS.



Ukrainere ansat hos os

Hos Entreprenør Jens Karstensen A/S arbejder vi målrettet med at skabe inkluderende arbejdspladser og tage et aktivt medansvar for at integrere nye medarbejdere på det danske arbejdsmarked.

I 2026 har vi ansat to IGU-medarbejdere, som er flygtninge fra Ukraine. De blev ansat den 4. februar 2026 og har frem til 9. marts været i skoleforløb på Learnmark Horsens, hvorefter de startede hos os, ligesom vi også har polske og rumænske medarbejdere ansat.

Integrationsgrunduddannelsen (IGU) strækker sig over to år og består af 23 ugers skoleforløb og cirka 81 ugers praktisk arbejde i virksomheden. I skoleperioderne modtager de både fagrettet undervisning inden for kabel- og ledningsarbejde samt danskundervisning, så de styrker både deres tekniske og sproglige kompetencer. Forløbet er etableret i tæt samarbejde med Jobcenter Skanderborg med fokus på en struktureret og varig tilknytning til arbejdsmarkedet.

Vores ESG-nøgletal

ESG-regnepraksis

Alle tal er opgjort og udregnet efter Erhvervsstyrelsens vejledning om ESG-taksonomi. CO₂e-udledningerne er opgjort på baggrund af GHG-Protokollen, og beregningerne er afstemt med Erhvervsstyrelsens vejledning til beregning af CO₂e.

Datagrundlag

Forbrugsdata er baseret på opgørelser fra leverandører og måleenheder.

Øvrig data er baseret på udtræk fra Entreprenør Jens Karstensen A/S' systemer til tidsregistrering, løn, HR og kvalitetssikring.

For yderligere information vedrørende ESG-regnepraksis henvises til datagrundlag fra side 16.

Environment – miljødata	Enhed	2021	2022	2023	2024	2025
Scope 1 – direkte emissioner	tCO ₂ e	1.121	1.013	839	750	605
Scope 2 – indirekte emissioner	tCO ₂ e	13	13	15	11	6
Scope 3 – andre indirekte emissioner (udvalgte)	tCO ₂ e	9	9	11	21	34
I alt ton CO ₂ e-emissioner	tCO ₂ e	1.143	1.036	865	782	645
tCO ₂ e pr. FTE	tCO ₂ e	12	13	13	13	11
Samlet energiforbrug	MWh	219	203	238	210	140
Vedvarende energiandel	%	5	7	6	4	5
Vandforbrug	m ³	930	995	1.181	875	2.017

Social – sociale data	Enhed	2021	2022	2023	2024	2025
Fuldtidsarbejdsstyrke	FTE	99	82	67	61	61
Ansatte på særlige vilkår	Antal	2	2	4	6	5
Kønsdiversitet (% kvinder)	%	8	7	3	10	12
Sygefravær	Dage/FTE	8	10	5	2	4
Arbejdsulykker	Antal	2	4	4	0	6

Governance – ledelsesdata	Enhed	2021	2022	2023	2024	2025
Tilstedeværelse på bestyrelsesmøder	%	100	100	100	100	100
Kønsdiversitet i bestyrelsen	%	33	33	33	33	33

I forhold til governance – ledelse – arbejder vi blandt andet med følgende:

- Hos Entreprenør Jens Karstensen A/S sørger vi for, at vores medarbejdere årligt bliver ajourført i forhold til GDPR og datasikkerhed – i form af undervisning, kurser, tests mv., hvor formålet er at skabe bevidsthed omkring GDPR.
- Vi udgiver igen i år vores ESG-rapport og vil handle ud fra data og nøgletal.
- Vi har valgt at øge fokus på og prioritere energioptimerende løsninger, der kan reducere vores samlede klimaaftryk i vores arbejdsprocesser og på selve lokationen som helhed – og vi har planer om flere af disse investeringer og forbedringer.
- I 2023 etablerede vi den lovpligtige whistleblowerordning, som gør det nemt og sikkert for vores medarbejdere at indberette lovovertrædelser.

Vores klimaregnskab

Kategori	Enhed	2021	tCO ₂ e	2022	tCO ₂ e	2023	tCO ₂ e	2024	tCO ₂ e	2025	tCO ₂ e	Fordeling
Drivmiddel – diesel	liter	421.729	1.059,4	378.070	951,2	311.640	773,7	259.608	648,6	142.242	355	55,1%
Drivmiddel – benzin	liter	18.172	39,4	16.757	42,2	18.084	39,3	22.511	49,1	21.788	23	3,6%
Drivmiddel – GTL fuel bio	liter	-	-	-	-	-	-	11.418	27,5	86.909	211	32,7%
Drivmiddel – HVO	liter	-	-	-	-	-	-	-	-	27.182	1	0,2%
Drivmiddel – el	kWh	-	-	-	-	-	-	575	0,0	17.299	0	0,0%
Gas til opvarmning	m ³	9.871	22,3	8.842	20,0	11.482	25,9	10.871	24,6	6.271	14,2	2,2%
Total scope 1	tCO₂e		1.121,1		1.013,4		838,9		749,8		604,9	93,8%
Elektricitet fra elnettet (lokationsbaseret)	kWh	98.555	13,4	95.210	13,2	97.982	14,8	94.871	10,5	73.601	6,0	0,9%
Elektricitet fra elnettet (markedsbaseret)	kWh	98.555	40,6	95.210	42,2	97.982	42,3	94.871	47,3	73.601	36,7	
Total scope 2	tCO₂e		13,4		13,2		14,8		10,5		6,0	0,9%
Spildevand	m ³	930	8,5	995	9,1	1.181	10,8	875	8,0	2.017	18,4	2,9%
Arbejdstøj	DKK	-	-	-	-	-	-	397.394	13,4	469.813	15,8	2,5%
Total scope 3 (udvalgte emissioner)	tCO₂e		8,5		9,1		10,8		21,4		34,3	5,3%
Totale emissioner	tCO₂e		1.143,0		1.035,7		864,5		781,7		645,1	100%
Nøgletal		2021	tCO₂e	2022	tCO₂e	2023	tCO₂e	2024	tCO₂e	2025	tCO₂e	
CO ₂ e-udledning pr. FTE, scope 1, 2 og 3 (udvalgte)		99	11,5	82	12,6	67	12,9	61	12,8	61	10,6	

Scope 1

Egen forbrænding af brændsler, processer, produktion og transport

93,8%



Scope 2

Indkøbt el og varme

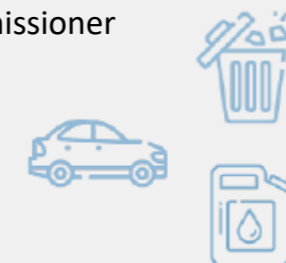
0,9%



Scope 3

Andre indirekte emissioner i værdikæden

5,3 %



Datagrundlag og den organisatoriske grænse

CO₂e-emissionsfaktorer

CO₂e-udledningerne er opgjort på baggrund af GHG-Protokollen, og beregningerne er afstemt med Erhvervsstyrelsens vejledning til beregning af CO₂e.

CO₂-ækvivalenter – CO₂e

For at kunne sammenligne drivhusgasserne omregnes alle udledninger til såkaldte CO₂-ækvivalenter.

Det er en enhed, der beskriver den mængde af CO₂, som forskellige drivhusgassers udledning svarer til. Anvendte emissionsfaktorer er oplyst i rapporten.

Regnskabspraksis

Ved beregning af CO₂e er anvendt de emissionsfaktorer, som forsyningsselskaberne oplyser, og emissionsfaktorer fra anerkendte databaser, hvilket er afstemt med Erhvervsstyrelsens vejledning.

Der er anvendt de nyeste, offentliggjorte emissionsfaktorer på tidspunktet for udarbejdelsen af klimaregnskabet. Såfremt en emissionsfaktor ikke er kendt på tidspunktet for udarbejdelsen af klimaregnskabet, anvendes forrige års emissionsfaktor, og der foretages en justering af klimaregnskabet, når den nye emissionsfaktor er offentliggjort, jf. vejledningen i GHG-Protokollen.

Alle emissioner og tal vises brutto, og der er ikke foretaget justeringer for CO₂e-kompensation. Alle ESG-nøgletal er opgjort og udregnet efter Erhvervsstyrelsens vejledning om ESG-taksonomi og FSR's vejledning til ESG-rapportering fra januar 2022. Nogle ESG-nøgletal fra idékataloget er ikke medtaget i denne ESG-rapport pga. manglende relevans eller manglende data. Regnskabsåret 2021 (1. januar til 31. december) er basisår.

Forbrugsdata

Forbrugsdata er baseret på opgørelser fra leverandører og måleenheder. Øvrige data er baseret på udtræk fra Entreprenør Jens Karstensen A/S' systemer til tidsregistrering, løn, HR og kvalitetssikring.

Den organisatoriske grænse

Klimaregnskabet er en kortlægning af virksomheden Entreprenør Jens Karstensen A/S.

Scope 1- og 3-opgørelse gælder for: Entreprenør Jens Karstensen A/S, CVR-nr. 30 48 77 53.

Scope 2-opgørelse af energiforbrug gælder for adressen: Entreprenør Jens Karstensen A/S, Torstedalle 1, 8700 Horsens.

Operationel kontrol

Denne rapportes organisatoriske grænse er opgjort efter den operationelle kontrolmetode.

Scope-afgrænsning

GHG-Protokollen foreskriver, at CO₂e-emissionerne opgøres i scope 1, scope 2 og scope 3. CO₂e-udledninger i dette klimaregnskab er opgjort som den beregnede udledning fra scope 1 og 2 og udvalgte scope 3-emissioner.

Vi har for nu inddraget spildevand og arbejdstøj i scope 3-emissioner.

Det er vores ambition, at vi på sigt kan medregne flere relevante scope 3-emissioner i vores klimaregnskab.

Emissionsfaktorer

Forbrug	kgCO ₂ e	Enhed
Gas til opvarmning	2,26	m ³
Elektricitet (lokationsbaseret)	0,11	kWh
Elektricitet (markedsbaseret)	0,50	kWh
Spildevand	9,15	m ³
Arbejdstøj	0,03	DKK

Transport	kgCO ₂ e	Enhed
Drivmidler	Baseret på leverandørs data	

Datadefinitioner

Scope 1 – direkte emissioner

Transporten foretages primært til vores kunder og eksterne samarbejdspartnere. Forbruget er opgjort ud fra leverandørernes fakturaer. Dertil er også CO₂e-udledningen for 2025 opgjort ud fra leverandørernes fakturaer.

Forbruget af gas stammer fra oplysninger fra leverandørens faktura.

Scope 2 – indirekte emissioner

Elektricitet er baseret på opgørelser fra leverandører og måleenheder.

Lokationsbaserede CO₂e-emissioner afspejler den gennemsnitlige emissionsintensitet på elnettet, hvor forbruget realiseres.

Markedsbaserede CO₂e-udledninger afspejler udledningen fra elektricitet købt gennem grønne certifikater.

Scope 3 (udvalgte emissioner)

Spildevand er opgjort ud fra vores leverandørs data og måleenhed.

Arbejdstøj er opgjort i DKK og er baseret på data udtrukket fra vores økonomisystem.

Datadefinitioner

ESG-hoved- og nøgletal

- tCO₂e-udledning pr. FTE: total opgjort CO₂e-udledning / antal FTE'er
- Samlet energiforbrug: samlet fossile energiforbrug i MWh + samlet nukleare energiforbrug i MWh + samlet vedvarende energiforbrug i MWh
- Vedvarende energiandel: (vedvarende energi / energiforbrug) * 100
- Vandforbrug: summen af alt forbrugt vand, brutto
- Fuldtidsarbejdsstyrke: den samlede ATP-indbetaling / med satsen for en fuldtidsmedarbejder
- Ansatte på særlige vilkår: årligt gennemsnit af ansatte på særlige vilkår
- Kønsdiversitet (% kvinder): (kvindelige FTE'er + kvindelige midlertidige medarbejdere) / fuldtidsarbejdsstyrken * 100
- Sygefravær: antal sygedage for alle FTE'er / samlet antal FTE'er
- Arbejdsulykker: antal arbejdsulykker indrapporteret
- Kønsdiversitet for bestyrelsen (% kvinder): (antal kvinder i bestyrelsen / total antal medlemmer af bestyrelsen) * 100
- Tilstedeværelse på bestyrelsesmøder: (Σ (antal bestyrelsesmøder, hvor man har været tilstede, pr. bestyrelsesmedlem) / (antal bestyrelsesmøder * antal bestyrelsesmedlemmer)) * 100

Forbrugsdata er som udgangspunkt oplyst fra de forskellige leverandører. Øvrige data, herunder antal ansatte på særlige vilkår, er baseret på udtræk fra Entreprenør Jens Karstensen A/S' systemer til tidsregistrering, løn, HR og kvalitetssikring.





Årsregnskab

1. januar - 31. december 2025



Resultatopgørelse 1. januar - 31. december 2025

	Note	2025	2024
		kr.	kr.
Bruttofortjeneste		30.778.209	32.394.530
Personaleomkostninger	1	(27.446.332)	(28.770.882)
Resultat før af- og nedskrivninger		3.331.877	3.623.648
Af- og nedskrivninger	2	(633.828)	(649.957)
Andre driftsomkostninger		(23.242)	0
Resultat før finansielle poster		2.674.807	2.973.691
Finansielle indtægter	3	8.809	99.126
Finansielle omkostninger		(3.687)	(62.706)
Resultat før skat		2.679.929	3.010.111
Skat af årets resultat	4	(614.289)	(710.222)
Årets resultat		2.065.640	2.299.889
Forslag til resultatdisponering			
Foreslået udbytte		5.000.000	0
Ekstraordinært udbytte		0	5.000.000
Overført resultat		(2.934.360)	(2.700.111)
		2.065.640	2.299.889



Balance pr. 31. december 2025

	Note	2025	2024
		kr.	kr.
Aktiver			
Andre anlæg, driftsmateriel og inventar	5	2.442.467	996.987
Materielle anlægsaktiver		2.442.467	996.987
Deposita	6	83.000	83.000
Finansielle anlægsaktiver		83.000	83.000
Anlægsaktiver i alt		2.525.467	1.079.987
Tilgodehavender fra salg og tjenesteydelser		12.860.670	24.767.700
Igangværende arbejder for fremmed regning	7	0	60.000
Tilgodehavender hos tilknyttede virksomheder		0	2.102.724
Tilgodehavender hos kapitalinteresser		0	500.000
Udskudt skatteaktiv		302.317	358.246
Periodeafgrænsningsposter		44.616	0
Tilgodehavender		13.207.603	27.788.670
Likvide beholdninger		3.794.325	81.149
Omsætningsaktiver i alt		17.001.928	27.869.819
Aktiver i alt		19.527.395	28.949.806



Balance pr. 31. december 2025

	Note	2025	2024
		kr.	kr.
Passiver			
Virksomhedskapital		500.000	500.000
Overført resultat		6.658.702	9.593.062
Foreslået udbytte for regnskabet		5.000.000	0
Egenkapital	8	12.158.702	10.093.062
Andre hensættelser	9	1.467.000	1.593.000
Hensatte forpligtelser i alt		1.467.000	1.593.000
Kreditinstitutter		0	4.983.932
Leverandører af varer og tjenesteydelser		3.342.650	6.386.112
Gæld til tilknyttede virksomheder		0	2.205.454
Gæld til selskabsdeltagere og ledelse		15.775	17.239
Skyldigt sambeskatningsbidrag		108.360	740.124
Anden gæld		2.434.908	2.930.883
Kortfristede gældsforpligtelser		5.901.693	17.263.744
Gældsforpligtelser i alt		5.901.693	17.263.744
Passiver i alt		19.527.395	28.949.806
Eventualforpligtelser	10		
Pantsætninger og sikkerhedsstillelser	11		



Egenkapitalopgørelse

	Virksomheds- kapital	Overført resultat	Foreslået udbytte for regnskabs- året	I alt
Egenkapital 1. januar 2025	500.000	9.593.062	0	10.093.062
Årets resultat	0	(2.934.360)	5.000.000	2.065.640
Egenkapital 31. december 2025	500.000	6.658.702	5.000.000	12.158.702





Pengestrømsopgørelse 1. januar - 31. december 2025

	Note	2025	2024
		kr.	kr.
Årets resultat		2.065.640	2.299.889
Reguleringer	12	1.116.995	1.372.759
Ændring i driftskapital	13	8.778.783	27.151
Pengestrømme fra drift før finansielle poster		11.961.418	3.699.799
Renteindbetalinger og lignende		8.809	99.126
Renteudbetalinger og lignende		(3.687)	(62.706)
Pengestrømme fra ordinær drift		11.966.540	3.736.219
Betalt selskabsskat		(1.190.124)	(255.024)
Pengestrømme fra driftsaktivitet		10.776.416	3.481.195
Køb af materielle anlægsaktiver		(2.157.226)	(307.800)
Salg af materielle anlægsaktiver		77.918	111.995
Pengestrømme fra investeringsaktivitet		(2.079.308)	(195.805)



Pengestrømsopgørelse 1. januar - 31. december 2025 (fortsat)

Note	2025	2024
	kr.	kr.
Tilbagebetaling af gæld finansiel leasing	0	(677.438)
Optagelse af gæld til kreditinstitutter	(4.983.932)	1.470.608
Betalt udbytte	0	(5.000.000)
Pengestrømme fra finansieringsaktivitet	(4.983.932)	(4.206.830)
Ændring i likvider	3.713.176	(921.440)
Likvider 1. januar 2025	81.149	1.002.589
Likvider 31. december 2025	3.794.325	81.149
Likvider specificeres således:		
Likvide beholdninger	3.794.325	81.149
Likvider 31. december 2025	3.794.325	81.149



Noter til årsrapporten

	2025	2024
	kr.	kr.
1 Personaleomkostninger		
Lønninger	23.868.805	24.840.078
Pensioner	3.094.716	3.133.978
Andre omkostninger til social sikring	482.811	796.826
	27.446.332	28.770.882
Antal heltidsbeskæftigede personer i gennemsnit	61	61
2 Af- og nedskrivninger		
Afskrivninger materielle anlægsaktiver	633.828	649.957
	633.828	649.957
3 Finansielle indtægter		
Renteindtægter fra tilknyttede virksomheder	0	99.126
Andre finansielle indtægter	8.809	0
	8.809	99.126
4 Skat af årets resultat		
Årets aktuelle skat	558.360	740.124
Årets udskudte skat	55.929	(29.902)
	614.289	710.222

Noter til årsrapporten

5 | Materielle anlægsaktiver

	<u>Andre anlæg, drifts- materiel og inventar</u>
Kostpris 1. januar 2025	3.013.027
Tilgang i årets løb	2.157.226
Afgang i årets løb	<u>(250.200)</u>
Kostpris 31. december 2025	<u>4.920.053</u>
Af- og nedskrivninger 1. januar 2025	2.016.040
Årets afskrivninger	633.828
Tilbageførte af- og nedskrivninger på afhændede aktiver	<u>(172.282)</u>
Af- og nedskrivninger 31. december 2025	<u>2.477.586</u>
Regnskabsmæssig værdi 31. december 2025	<u>2.442.467</u>

6 | Finansielle anlægsaktiver

	<u>Deposita</u>
Kostpris 1. januar 2025	<u>83.000</u>
Kostpris 31. december 2025	<u>83.000</u>
Regnskabsmæssig værdi 31. december 2025	<u>83.000</u>

Noter til årsrapporten

	<u>2025</u>	<u>2024</u>
	kr.	kr.
7 Igangværende arbejder for fremmed regning		
Igangværende arbejder, salgspris	0	60.000
	<u>0</u>	<u>60.000</u>
8 Egenkapital		
Virksomhedskapitalen består af 500 aktier à nominelt kr. 1.000. Ingen aktier er tillagt særlige rettigheder.		
Der har ikke været ændringer i virksomhedskapitalen i de seneste 5 år.		
9 Andre hensættelser		
Saldo primo 1. januar 2025	1.593.000	1.544.000
Hensat i året	(126.000)	49.000
Saldo ultimo 31. december 2025	<u>1.467.000</u>	<u>1.593.000</u>

Noter til årsrapporten

10 | Eventualforpligtelser

Kautions- og garantiforpligtelser

Selskabet har sædvanlige branchemæssige garantier for udførte arbejder samt opfyldelse af indgåede kontrakter. Til dækning heraf er stillet bankgaranti på i alt t.kr. 1.377 pr. 31. december 2025.

Selskabet er sambeskattet med moderselskabet Jens Karstensen Holding ApS og hæfter solidarisk med øvrige sambeskattede selskaber for betaling af selskabsskat samt for kildeskat på udbytter, renter og royalties.

Selskabet har indgået lejekontrakter vedrørende lokaler til administration samt pladsleje. Den samlede huslejeoplygtelse udgør t.kr. 310 pr. 31. december 2025.

Selskabet har indgået operationelle leje- og leasingaftaler vedrørende leje af driftsmateriel. Den samlede leasingoplygtelse udgør t.kr. 689 pr. 31. december 2025.

11 | Pantsætninger og sikkerhedsstillelser

Selskabet har deponeret konti med indestående på t.kr. 75 for mellemværende med pengeinstitut.

Til sikkerhed for bankgæld har selskabet givet pant i nuværende og fremtidige erhvervelser af simple fordringer, lagre, driftsinventar og materiel samt immaterielle rettigheder efter reglerne om virksomhedspant på i alt t.kr. 6.750.

Noter til årsrapporten

	2025	2024
	kr.	kr.
12 Pengestrømsopgørelse - reguleringer		
Finansielle indtægter	(8.809)	(99.126)
Finansielle omkostninger	3.687	62.706
Af- og nedskrivninger	633.828	649.957
Skat af årets resultat	614.289	710.222
Ændring i andre hensatte forpligtelser	(126.000)	49.000
	1.116.995	1.372.759
13 Pengestrømsopgørelse - ændring i driftskapital		
Ændring i tilgodehavender	14.525.138	(2.775.553)
Ændring i leverandører mv.	(5.746.355)	2.802.704
	8.778.783	27.151



Anvendt regnskabspraksis

Årsrapporten for Entreprenør Jens Karstensen A/S for 2025 er aflagt i overensstemmelse med årsregnskabslovens bestemmelser for virksomheder i regnskabsklasse B med tilvalg af regler fra regnskabsklasse C.

Den anvendte regnskabspraksis er uændret i forhold til sidste år.

Årsrapporten for 2025 er aflagt i kr.

Generelt om indregning og måling

I resultatopgørelsen indregnes indtægter i takt med, at de indtjenes. Herudover indregnes værdireguleringer af finansielle aktiver og forpligtelser. I resultatopgørelsen indregnes ligeledes alle omkostninger, herunder afskrivninger og nedskrivninger.

Aktiver indregnes i balancen, når det er sandsynligt, at fremtidige økonomiske fordele vil tilflyde selskabet, og aktivets værdi kan måles pålideligt.

Forpligtelser indregnes i balancen, når det er sandsynligt, at fremtidige økonomiske fordele vil fragå selskabet, og forpligtelsens værdi kan måles pålideligt.

Ved første indregning måles aktiver og forpligtelser til kostpris. Efterfølgende måles aktiver og forpligtelser som beskrevet for hver enkelt regnskabspost nedenfor.

Visse finansielle aktiver og forpligtelser måles til amortiseret kostpris, hvorved der indregnes en konstant effektiv rente over løbetiden. Amortiseret kostpris opgøres som oprindelig kostpris med fradrag af eventuelle afdrag samt tillæg/fradrag af den akkumulerede amortisering af forskellen mellem kostpris og nominelt beløb.

Ved indregning og måling tages hensyn til forudsigelige tab og risici, der fremkommer, inden årsrapporten aflægges, og som be- eller afkræfter forhold, der eksisterede på balancedagen.

Resultatopgørelsen

Bruttofortjeneste

Selskabet anvender bestemmelsen i årsregnskabslovens § 32, hvorefter selskabets omsætning ikke er oplyst.

Bruttofortjeneste er et sammendrag af nettoomsætning med fradrag af andre driftsindtægter, direkte driftsomkostninger og andre eksterne omkostninger.

Nettoomsætning

Nettoomsætningen måles til dagsværdien af det aftalte vederlag ekskl. moms og afgifter. Alle former for afgivne rabatter er fratrukket i nettoomsætningen.

Hvor der leveres produkter med høj grad af individuel tilpasning, foretages indregning i nettoomsætningen, i takt med at produktionen udføres, hvorved omsætningen svarer til salgsværdien af årets udførte arbejder (produktionsmetoden). Denne metode anvendes, når de samlede indtægter og omkostninger på kontrakten og færdiggørelsesgraden på balancedagen kan skønnes pålideligt, og det er sandsynligt, at de økonomiske fordele vil tilgå selskabet.

Når resultatet af en entreprisekontrakt ikke kan skønnes pålideligt, indregnes omsætningen kun svarende til de medgåede omkostninger, i det omfang det er sandsynligt, at de vil blive genindvundet.

Direkte driftsomkostninger

Omkostninger til råvarer og hjælpematerialer indeholder det forbrug af råvarer og hjælpematerialer, der er anvendt for at opnå årets nettoomsætning.

Andre driftsindtægter

Andre driftsindtægter indeholder regnskabsposter af sekundær karakter i forhold til virksomhedens aktiviteter, herunder fortjeneste ved salg af materielle anlægsaktiver.

Anvendt regnskabspraksis

Andre driftsomkostninger

Andre driftsomkostninger indeholder regnskabsposter af sekundær karakter i forhold til virksomhedens aktiviteter, herunder tab ved salg af materielle anlægsaktiver.

Andre eksterne omkostninger

Andre eksterne omkostninger omfatter omkostninger til distribution, salg, reklame, administration, lokaler, tab på debitorer, operationelle leasingomkostninger mv.

Ejendomsomkostninger

Ejendommens driftsomkostninger omfatter direkte og indirekte ejendomsomkostninger til drift, vedligeholdelse, forsikring, forbrugsafgifter og skatter mv., der afholdes i forbindelse med den udlejning af ejendomme, som indgår i nettoomsætningen.

Personaleomkostninger

Personaleomkostninger omfatter løn og gager, inklusive feriepenge og pensioner samt andre omkostninger til social sikring mv. til selskabets medarbejdere.

Af- og nedskrivninger

Af- og nedskrivninger indeholder årets af- og nedskrivninger af materielle anlægsaktiver.

Finansielle indtægter og omkostninger

Finansielle indtægter og omkostninger indregnes i resultatopgørelsen med de beløb, der vedrører regnskabsåret. Finansielle poster omfatter renteindtægter og -omkostninger og finansielle omkostninger ved finansiell leasing.

Skat af årets resultat

Virksomheden er omfattet af de danske regler om tvungen sambeskatning.

Den aktuelle danske selskabsskat fordeles ved afregning af sambeskatningsbidrag mellem de sambeskattede virksomheder i forhold til disses skattepligtige ind-

komster. I tilknytning hertil modtager virksomheder med skattemæssigt underskud sambeskatningsbidrag fra virksomheder, der har kunnet anvende dette underskud til nedsættelse af eget skattemæssigt overskud.

Årets skat, som består af årets aktuelle selskabsskat og ændring i udskudt skat, indregnes i resultatopgørelsen med den del, der kan henføres til årets resultat, og direkte i egenkapitalen med den del, der kan henføres til poster direkte i egenkapitalen.

Balancen

Materielle anlægsaktiver

Andre anlæg, driftsmateriel og inventar måles til kostpris med fradrag af akkumulerede af- og nedskrivninger.

Afskrivningsgrundlaget er kostpris med fradrag af forventet restværdi efter afsluttet brugstid.

Kostpris omfatter anskaffelsesprisen og omkostninger direkte tilknyttet anskaffelsen indtil det tidspunkt, hvor aktivet er klar til brug.

Der foretages lineære afskrivninger baseret på følgende vurdering af aktivernes forventede brugstider og restværdier:

	Brugstid	Restværdi
Andre anlæg, driftsmateriel og inventar	3-6 år	0%

Brugstiden og restværdien revurderes årligt. En ændring behandles som et regnskabsmæssigt skøn, og indvirkningen på afskrivninger indregnes fremadrettet.

Fortjeneste eller tab ved salg af materielle anlægsaktiver indregnes i resultatopgørelsen under afskrivninger.

Anvendt regnskabspraksis

Leasingkontrakter

Leasingkontrakter vedrørende materielle anlægsaktiver, hvor selskabet har alle væsentlige risici og fordele forbundet med ejendomsretten (finansiel leasing), indregnes i balancen som aktiver. Aktiverne måles ved første indregning til opgjort kostpris svarende til laveste værdi af dagsværdi af det leasede aktiv og nutidsværdien af de fremtidige leasingydelse. Ved beregning af nutidsværdien anvendes leasingaftalens interne rente eller alternativt virksomhedens lånerente som diskonteringsfaktor. Finansielt leasede aktiver behandles herefter som virksomhedens øvrige anlægsaktiver.

Den kapitaliserede restleasingforpligtelse indregnes i balancen som en gældsforpligtelse, og leasingydelsens rentedel indregnes over kontraktens løbetid i resultatopgørelsen.

Alle øvrige leasingkontrakter er operationel leasing. Ydelser i forbindelse med operationel leasing og øvrige lejeaftaler indregnes i resultatopgørelsen over kontraktens løbetid. Selskabets samlede forpligtelse vedrørende operationelle leasing- og lejeaftaler oplyses under eventualposter mv.

Andre finansielle anlægsaktiver

Deposita måles til kostpris.

Værdiforringelse af anlægsaktiver

Den regnskabsmæssige værdi af materielle anlægsaktiver vurderes årligt for indikationer på værdiforringelse, ud over det som udtrykkes ved afskrivning.

Foreligger der indikationer på værdiforringelse, foretages nedskrivningstest af hvert enkelt aktiv eller gruppe af aktiver. Der foretages nedskrivning til genindvindingsværdien, hvis denne er lavere end den regnskabsmæssige værdi.

Genindvindingsværdi er den højeste værdi af kapitalværdi og salgsværdi fratrukket forventede omkostninger ved et salg. Kapitalværdien opgøres som nutidsværdien af de forventede nettopengestrømme fra anvendelse af aktivet eller aktivgruppen og forventede nettopengestrømme ved salg af aktivet eller aktivgruppen efter endt brugstid.

Tilgodehavender

Tilgodehavender måles til amortiseret kostpris.

Der foretages nedskrivning til imødegåelse af tab, hvor der vurderes at være indtruffet en objektiv indikation på, at et tilgodehavende eller en portefølje af tilgodehavender er værdiforringet. Hvis der foreligger en objektiv indikation på, at et individuelt tilgodehavende er værdiforringet, foretages nedskrivning på individuelt niveau.

Tilgodehavender, hvorpå der ikke foreligger en objektiv indikation på værdiforringelse på individuelt niveau, vurderes på porteføljeniveau for objektiv indikation for værdiforringelse. Porteføljerne baseres primært på debitorernes hjemsted og kreditvurdering i overensstemmelse med selskabets kreditrisikostyringspolitik. De objektive indikatorer, som anvendes for porteføljer, er fastsat baseret på historiske tabserfaringer.

Nedskrivninger opgøres som forskellen mellem den regnskabsmæssige værdi af tilgodehavender og nutidsværdien af de forventede pengestrømme, herunder realisationsværdi af eventuelle modtagne sikkerhedsstillelser. Som diskonteringsfaktor anvendes den effektive rente for det enkelte tilgodehavende eller portefølje.

Igangværende arbejder for fremmed regning

Igangværende arbejder for fremmed regning måles til salgsværdien af det udførte arbejde. Salgsværdien måles på baggrund af færdiggørelsesgraden på balancedagen og de samlede forventede indtægter på det enkelte igangværende arbejde. Færdiggørelsesgraden opgøres som andelen af de afholdte omkostninger i forhold til forventede samlede omkostninger på det enkelte igangværende arbejde.

Anvendt regnskabspraksis

Når salgsværdien på et enkelt igangværende arbejde ikke kan opgøres pålideligt, måles salgsværdien til de medgåede omkostninger eller nettorealiseringsværdien, hvis denne er lavere.

Det enkelte igangværende arbejde indregnes i balancen under tilgodehavender eller gældsforpligtelser. Nettoaktiver udgøres af summen af de igangværende arbejder, hvor salgsværdien af det udførte arbejde overstiger acontofaktureringer. Nettoforpligtelser udgøres af summen af de igangværende arbejder, hvor acontofaktureringer overstiger salgsværdien.

Omkostninger i forbindelse med salgsarbejde og opnåelse af kontrakter indregnes i resultatopgørelsen, i takt med at de afholdes.

Likvide beholdninger

Likvider omfatter likvide beholdninger.

Egenkapital

Udbytte

Foreslået udbytte vises som en særskilt post under egenkapitalen. Udbytte indregnes som en forpligtelse på tidspunktet for vedtagelse på generalforsamlingen.

Hensatte forpligtelser

Hensatte forpligtelser omfatter forventede omkostninger til garantiforpligtelser, tab på igangværende arbejder, omstruktureringer mv. Hensatte forpligtelser indregnes, når selskabet som følge af en tidligere begivenhed har en retlig eller faktisk forpligtelse, og det er sandsynligt, at indfrielse af forpligtelsen vil medføre et forbrug af selskabets økonomiske ressourcer.

Selskabsskat og udskudt skat

Aktuelle skatteforpligtelser og tilgodehavende aktuel skat indregnes i balancen som beregnet skat af årets skattepligtige indkomst, reguleret for skat af tidligere års skattepligtige indkomster samt for betalte acontoskatter.

Selskabet er sambeskattet med koncernforbundne danske selskaber. Den aktuelle selskabsskat fordeles mellem de sambeskattede selskaber i forhold til disses skattepligtige indkomster og med fuld fordeling med refusion vedrørende skattemæssige underskud. De sambeskattede selskaber indgår i acontoskatteordningen.

Skyldige og tilgodehavende sambeskatningsbidrag indregnes i balancen som 'Tilgodehavende sambeskatningsbidrag' eller 'Skyldige sambeskatningsbidrag'. Udskudt skat måles efter den balanceorienterede gælds metode af midlertidige forskelle mellem regnskabsmæssig og skattemæssig værdi af aktiver og forpligtelser opgjort på grundlag af den planlagte anvendelse af aktivet henholdsvis afvikling af forpligtelsen. Udskudt skat måles til nettorealiseringsværdi.

Udskudt skat måles på grundlag af de skatteregler og skattesatser, der med balance-dagens lovgivning vil være gældende, når den udskudte skat forventes udløst som aktuel skat. Ændring i udskudt skat som følge af ændringer i skattesatser indregnes i resultatopgørelsen bortset fra poster, der føres direkte på egenkapitalen.

Udskudte skatteaktiver, herunder skatteværdien af fremførselsberettiget skattemæssigt underskud, måles til den værdi, hvortil aktivet forventes at kunne realiseres, enten ved udligning i skat af fremtidig indtjening eller ved modregning i udskudte skatteforpligtelser inden for samme juridiske skatteenhed. Eventuelle udskudte nettoskatteaktiver måles til nettorealiseringsværdi.



Anvendt regnskabspraksis

Gældsforpligtelser

Finansielle forpligtelser indregnes ved lånoptagelse til det modtagne provenu efter fradrag af afholdte transaktionsomkostninger. I efterfølgende perioder måles de finansielle forpligtelser til amortiseret kostpris svarende til den kapitaliserede værdi ved anvendelse af den effektive rente, så forskellen mellem nettoprovenuet og den nominelle værdi indregnes i resultatopgørelsen over låneperioden.

I finansielle forpligtelser indregnes tillige den kapitaliserede restleasingforpligtelse på finansielle leasingkontrakter.

Øvrige gældsforpligtelser, som omfatter gæld til leverandører, tilknyttede virksomheder samt anden gæld, måles til amortiseret kostpris, hvilket sædvanligvis svarer til nominal værdi.

Pengestrømsopgørelse

Pengestrømsopgørelsen viser selskabets pengestrømme fordelt på drifts-, investerings- og finansieringsaktivitet for året, årets forskydning i likvider og selskabets likvider ved årets begyndelse og slutning.

Pengestrømme fra driftsaktivitet

Pengestrømme fra driftsaktivitet opgøres som selskabets resultat reguleret for ikke-kontante driftsposter, ændring i driftskapital og betalt selskabsskat.

Pengestrømme fra investeringsaktivitet

Pengestrømme fra investeringsaktivitet omfatter betaling i forbindelse med køb og salg af materielle og finansielle anlægsaktiver.

Pengestrømme fra finansieringsaktivitet

Pengestrømme fra finansieringsaktivitet omfatter ændringer i størrelse eller sammensætning af selskabets kapital og omkostninger forbundet hermed samt optagelse af lån, afdrag på rentebærende gæld og betaling af udbytte til selskabsdeltagere.

Likvider

Likvider omfatter likvide beholdninger i pengeinstitutter.

Hoved- og nøgletaloversigt

Forklaring af nøgletal.

Afkastningsgrad	$\frac{\text{Resultat af primær drift} \times 100}{\text{Gennemsnitlige aktiver}}$
Soliditetsgrad	$\frac{\text{Egenkapital ultimo} \times 100}{\text{Samlede aktiver ultimo}}$
Likviditetsgrad	$\frac{\text{Omsætningsaktiver} \times 100}{\text{Kortfristet gæld}}$



Selskabsoplysninger

Selskabet	Entreprenør Jens Karstensen A/S Torstedalle 1 8700 Horsens CVR-nr.: 30 48 77 53 Regnskabsperiode: 1. januar - 31. december 2025 Hjemsted: Horsens
Bestyrelse	Tina Bregenov, formand Michael Christensen Jens Karstensen
Direktion	Jens Karstensen
Revision	Roesgaard Godkendt Revisionsaktieselskab Sønderbrogade 16 8700 Horsens

Ledelsepåtegning

Bestyrelsen og direktionen har dags dato behandlet og godkendt årsrapporten for regnskabsåret 1. januar - 31. december 2025 for Entreprenør Jens Karstensen A/S.

Årsrapporten aflægges i overensstemmelse med årsregnskabsloven.

Det er vores opfattelse, at årsregnskabet giver et retvisende billede af selskabets aktiver, passiver og finansielle stilling pr. 31. december 2025 og resultatet af selskabets aktiviteter samt af selskabets pengestrømme for regnskabsåret 1. januar - 31. december 2025.

Ledelsesberetningen indeholder efter vores opfattelse en retvisende redegørelse for de forhold, beretningen omhandler.

Årsrapporten indstilles til generalforsamlingens godkendelse.

Horsens, den 4. marts 2026

Direktion

Jens Karstensen

Bestyrelse

Tina Bregenov
Formand

Michael Christensen

Jens Karstensen

Den uafhængige revisors revisionspåtegning

Til kapitalejeren i Entreprenør Jens Karstensen A/S

Konklusion

Vi har revideret årsregnskabet for Entreprenør Jens Karstensen A/S for regnskabsåret 1. januar - 31. december 2025, der omfatter anvendt regnskabspraksis, resultatopgørelse, balance, egenkapitalopgørelse, pengestrømsopgørelse og noter. Årsregnskabet udarbejdes efter årsregnskabsloven.

Det er vores opfattelse, at årsregnskabet giver et retvisende billede af selskabets aktiver, passiver og finansielle stilling pr. 31. december 2025 samt af resultatet af selskabets aktiviteter og pengestrømme for regnskabsåret 1. januar - 31. december 2025 i overensstemmelse med årsregnskabsloven.

Grundlag for konklusion

Vi har udført vores revision i overensstemmelse med internationale standarder om revision og de yderligere krav, der er gældende i Danmark. Vores ansvar ifølge disse standarder og krav er nærmere beskrevet i revisionspåtegningens afsnit "Revisors ansvar for revisionen af årsregnskabet". Vi er uafhængige af selskabet i overensstemmelse med International Ethics Standards Board for Accountants' internationale retningslinjer for revisors etiske adfærd (IESBA's Code) og de yderligere etiske krav, der er gældende i Danmark, ligesom vi har opfyldt vores øvrige etiske forpligtelser i henhold til disse krav og IESBA Code. Det er vores opfattelse, at det opnåede revisionsbevis er tilstrækkeligt og egnet som grundlag for vores konklusion.

Ledelsens ansvar for årsregnskabet

Ledelsen har ansvaret for udarbejdelsen af et årsregnskab, der giver et retvisende billede i overensstemmelse med årsregnskabsloven. Ledelsen har endvidere ansvaret for den interne kontrol, som ledelsen anser for nødvendig for at udarbejde et årsregnskab uden væsentlig fejlinformation, uanset om denne skyldes besvigelser eller fejl.

Ved udarbejdelsen af årsregnskabet er ledelsen ansvarlig for at vurdere selskabets evne til at fortsætte driften, at oplyse om forhold vedrørende fortsat drift, hvor dette er relevant, samt at udarbejde årsregnskabet på grundlag af regnskabsprincippet om fortsat drift, medmindre ledelsen enten har til hensigt at likvidere selskabet, indstille driften eller ikke har andet realistisk alternativ end at gøre dette.

Revisors ansvar for revisionen af årsregnskabet

Vores mål er at opnå høj grad af sikkerhed for, om årsregnskabet som helhed er uden væsentlig fejlinformation, uanset om denne skyldes besvigelser eller fejl, og at afgive en revisionspåtegning med en konklusion. Høj grad af sikkerhed er et højt niveau af sikkerhed, men er ikke en garanti for, at en revision, der udføres i overensstemmelse med internationale standarder om revision og de yderligere krav, der er gældende i Danmark, altid vil afdække væsentlig fejlinformation, når sådan findes. Fejlinformationer kan opstå som følge af besvigelser eller fejl og kan betragtes som væsentlige, hvis det med rimelighed kan forventes, at de enkeltvis eller samlet har indflydelse på de økonomiske beslutninger, som regnskabsbrugere træffer på grundlag af årsregnskabet.

Som led i en revision, der udføres i overensstemmelse med internationale standarder om revision og de yderligere krav, der er gældende i Danmark, foretager vi faglige vurderinger og opretholder professionel skepsis under revisionen.

Herudover:

- Identificerer og vurderer vi risikoen for væsentlig fejlinformation i årsregnskabet, uanset om denne skyldes besvigelser eller fejl, udformer og udfører revisions handlinger som reaktion på disse risici samt opnår revisionsbevis, der er tilstrækkeligt og egnet til at danne grundlag for vores konklusion. Risikoen for ikke at opdage væsentlig fejlinformation forårsaget af besvigelser er højere end ved væsentlig fejlinformation forårsaget af fejl, idet besvigelser kan omfatte sammensværgelser, dokumentfalsk, bevidste udeladelser, vildledning eller tilsidesættelse af intern kontrol.

Den uafhængige revisors revisionspåtegning

- Opnår vi forståelse af den interne kontrol med relevans for revisionen for at kunne udforme revisionshandlinger, der er passende efter omstændighederne, men ikke for at kunne udtrykke en konklusion om effektiviteten af selskabets interne kontrol.
- Tager vi stilling til, om den regnskabspraksis, som er anvendt af ledelsen, er passende, samt om de regnskabsmæssige skøn og tilknyttede oplysninger, som ledelsen har udarbejdet, er rimelige.
- Konkluderer vi, om ledelsens udarbejdelse af årsregnskabet på grundlag af regnskabsprincippet om fortsat drift er passende, samt om der på grundlag af det opnåede revisionsbevis er væsentlig usikkerhed forbundet med begivenheder eller forhold, der kan skabe betydelig tvivl om selskabets evne til at fortsætte driften. Hvis vi konkluderer, at der er en væsentlig usikkerhed, skal vi i vores revisionspåtegning gøre opmærksom på oplysninger herom i årsregnskabet eller, hvis sådanne oplysninger ikke er tilstrækkelige, modificere vores konklusion. Vores konklusioner er baseret på det revisionsbevis, der er opnået frem til datoen for vores revisionspåtegning. Fremtidige begivenheder eller forhold kan dog medføre, at selskabet ikke længere kan fortsætte driften.
- Tager vi stilling til den samlede præsentation, struktur og indhold af årsregnskabet, herunder noteoplysningerne, samt om årsregnskabet afspejler de underliggende transaktioner og begivenheder på en sådan måde, at der gives et retvisende billede heraf.

Vi kommunikerer med den øverste ledelse om blandt andet det planlagte omfang og den tidsmæssige placering af revisionen samt betydelige revisionsmæssige observationer, herunder eventuelle betydelige mangler i intern kontrol, som vi identificerer under revisionen.

Udtalelse om ledelsesberetningen

Ledelsen er ansvarlig for ledelsesberetningen.

Vores konklusion om årsregnskabet omfatter ikke ledelsesberetningen, og vi udtrykker ingen form for konklusion med sikkerhed om ledelsesberetningen.

I tilknytning til vores revision af årsregnskabet er det vores ansvar at læse ledelsesberetningen og i den forbindelse overveje, om ledelsesberetningen er væsentligt inkonsistent med årsregnskabet eller vores viden opnået ved revisionen eller på anden måde synes at indeholde væsentlig fejlinformation.

Vores ansvar er derudover at overveje, om ledelsesberetningen indeholder krævede oplysninger i henhold til årsregnskabsloven.

Baseret på det udførte arbejde er det vores opfattelse, at ledelsesberetningen er i overensstemmelse med årsregnskabet og er udarbejdet i overensstemmelse med årsregnskabslovens krav. Vi har ikke fundet væsentlig fejlinformation i ledelsesberetningen.

Horsens, den 4. marts 2026

Roesgaard

Godkendt Revisionsaktieselskab
CVR-nr. 37 54 31 28

Søren Roesgaard

Statsautoriseret revisor
mne33225

Entreprenør Jens Karstensen A/S

Torstedalle 1, 8700 Horsens

CVR-nr. 30 48 77 53

Tlf. 75 60 27 18

E-mail: info@e-j-k.dk

