



Tlf: +45 39 15 52 00  
koebenhavn@bdo.dk  
www.bdo.dk

BDO Statsautoriseret revisionsaktieselskab  
Havneholmen 29  
DK-1561 København V  
CVR-no. 20 22 26 70

**MEINCKE HOLDING A/S**

**ÅRSRAPPORT  
ANNUAL REPORT**

**2013**

Årsrapporten er fremlagt og godkendt  
på selskabets ordinære generalforsamling,  
den 29. april 2014  
*The Annual Report has been presented and adopted  
at the Company's annual General Meeting*

---

**Stenfan Jiraschek**  
*Chairman of the Meeting*

*The English part of this document is an unofficial translation of the original Danish text, and in case of any discrepancy between the Danish text and the English translation, the Danish text shall prevail.*

**CVR-NR. 28 30 18 63  
CVR NO. 28 30 18 63**

**INDHOLDSFORTEGNELSE**  
**CONTENTS**

	<b>Side</b> <b>Page</b>
<b>Selskabsoplysninger</b> <i>Company Details</i>	
Selskabsoplysninger..... <i>Company Details</i>	3
Koncernoversigt..... <i>Group Structure</i>	4
<b>Påtegninger</b> <i>Statement and Report</i>	
Ledelsespåtegning..... <i>Statement by Board of Directors and Board of Executives</i>	5
Den uafhængige revisors erklæringer..... <i>Independent Auditor's Report</i>	6-8
<b>Ledelsesberetning</b> <i>Management's Review</i>	
Hoved- og nøgletal..... <i>Key Figures and Ratios</i>	9-10
Ledelsesberetning..... <i>Management's Review</i>	11-13
<b>Koncern- og årsregnskab 1. januar - 31. december</b> <i>Consolidated and Parent Company Financial Statements 1 January - 31 December</i>	
Anvendt regnskabspraksis..... <i>Accounting Policies</i>	14-26
Resultatopgørelse..... <i>Income Statement</i>	27-28
Balance..... <i>Balance Sheet</i>	29-32
Pengestrømsopgørelse..... <i>Cash Flow Statement</i>	33
Noter..... <i>Notes</i>	34-43

**SELSKABSOPLYSNINGER**  
*COMPANY DETAILS***Selskabet**  
*Company*

Meincke Holding A/S  
Tonsbakken 10  
2740 Skovlunde

Telefon: +45 7742 9200  
*Telephone:*  
Telefax: +45 7742 9201  
*Telefax:*  
Hjemmeside: www.haas-meincke.com  
*Website:*  
E-mail: info@haas-meincke.com  
*E-mail:*

CVR-nr.: 28 30 18 63  
*CVR No.:*  
Stiftet: 15. december 2004  
*Established:* 15 December 2004  
Hjemsted: Skovlunde  
*Registered Office:*  
Regnskabsår: 1. januar - 31. december  
*Financial Year:* 1 January - 31 December

**Bestyrelse**  
*Board of Directors*

Stefan Jiraschek, formand  
*Chairman*  
Johannes Haas, næstformand  
*Vice-chairman*  
Frank Müntzberg  
Christoph Norbert Jiraschek  
Josef Haas

**Direktion**  
*Board of Executives*

Frank Müntzberg  
Christoph Norbert Jiraschek

**Revisor**  
*Auditor*

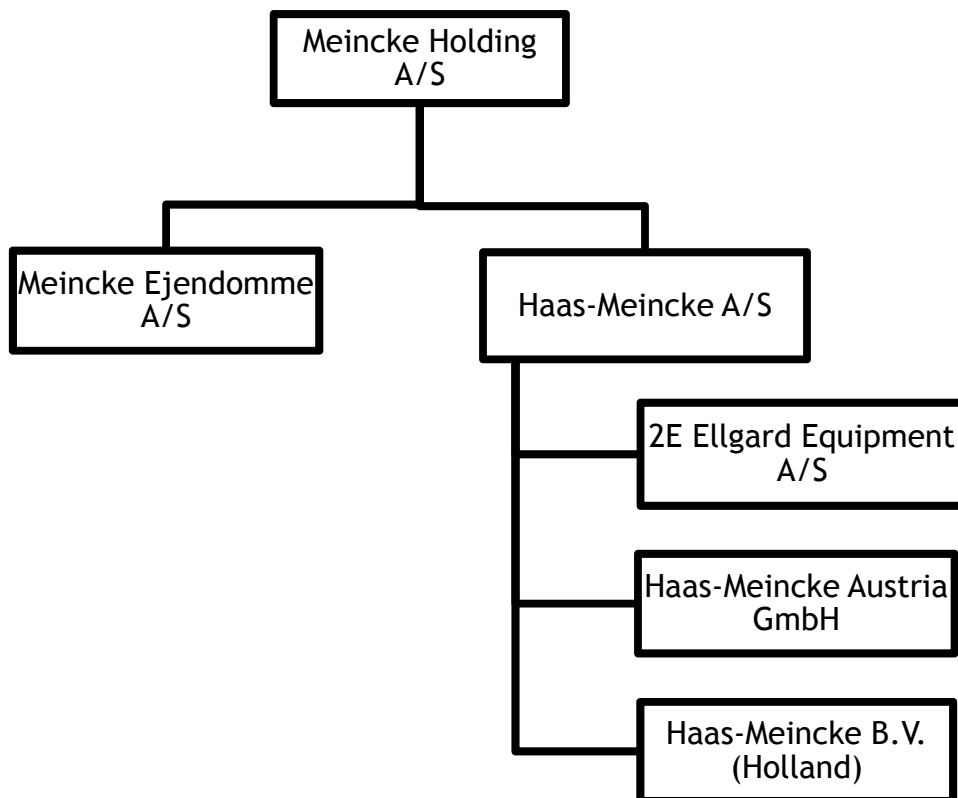
BDO Statsautoriseret revisionsaktieselskab  
Havneholmen 29  
1561 København V

**Pengeinstitut**  
*Bank*

Nordea Bank Danmark A/S  
Vesterbrogade 8  
1620 København V

**KONCERNOVERSIGT**  
**GROUP STRUCTURE**

Navn og hjemsted <i>Company name and registered office</i>	Selskabskapital <i>Share capital</i>	Selskabskapital i tkr. til ultimokurs <i>Share capital in DKK '000 at closing rate</i>	Ejerandel <i>Owners share</i>
<b>Dattervirksomheder</b> <i>Subsidiaries</i>			
Haas-Meincke A/S, Tonsbakken 10, 2740 Skovlunde.....	5.000.000 DKK	5.000	100%
Meincke Ejendomme A/S, Tonsbakken 10, 2740 Skovlunde.....	801.650 DKK	802	100%



Følgende selskaber er medtaget i konsolideringen:  
*The following companies are consolidated:*

**Dattervirksomheder**  
**Subsidiaries**

- Haas-Meincke A/S, Skovlunde
- Meincke Ejendomme A/S, Skovlunde
- 2E Ellgard Equipment A/S, Rødkærsbro
- Haas-Meincke B.V., Holland
- Haas-Meincke GmbH, Østrig

## Ledelsespåtegning

*Statement by Board of Directors and Board of Executives*

Bestyrelsen og direktionen har dags dato behandlet og godkendt årsrapporten for 1. januar - 31. december 2013 for Meincke Holding A/S.

*Today the board of directors and board of executives have discussed and approved the annual report of Meincke Holding A/S for 1 January - 31 December 2013.*

Årsrapporten aflægges i overensstemmelse med årsregnskabsloven.

*The annual report has been prepared in accordance with the Danish Financial Statements Act.*

Det er vores opfattelse, at koncernregnskabet og årsregnskabet giver et retvisende billede af koncernens og selskabets aktiver, passiver og finansielle stilling pr. 31. december 2013 samt af resultatet af koncernens og selskabets aktiviteter og pengestrømme for regnskabsåret 1. januar - 31. december 2013.

*In our opinion the consolidated financial statements and parent financial statements give a true and fair view of the group's and the company's financial position at 31 December 2013 and of the results of the group's and the company's operations and cash flows for the financial year 1 January - 31 December 2013.*

Ledelsesberetningen indeholder efter vores opfattelse en retvisende redegørelse for de forhold, beretningen omhandler.

*In our opinion the management's review includes a fair review of the matters the review dealt with.*

Årsrapporten indstilles til generalforsamlingens godkendelse.

*We recommend that the annual report be approved at the annual general meetings.*

Skovlunde, den 12. marts 2014

*Skovlunde, 12 March 2014*

Direktion

*Board of Executives*

\_\_\_\_\_  
Frank Müntzberg

\_\_\_\_\_  
Christoph Norbert Jiraschek

Bestyrelse

*Board of Directors*

\_\_\_\_\_  
Stefan Jiraschek  
Formand  
*Chairman*

\_\_\_\_\_  
Johannes Haas  
Næstformand  
*Vice-chairman*

\_\_\_\_\_  
Frank Müntzberg

\_\_\_\_\_  
Christoph Norbert Jiraschek

\_\_\_\_\_  
Josef Haas

**DEN UAFHÆNGIGE REVISORS ERKLÆRINGER**  
*INDEPENDENT AUDITOR'S REPORT*

*Til kapitalejerne i Meincke Holding A/S*

**PÅTEGNING PÅ KONCERNREGNSKABET OG ÅRSREGNSKABET**

Vi har revideret koncernregnskabet og årsregnskabet for Meincke Holding A/S for regnskabsåret 1. januar - 31. december 2013, der omfatter anvendt regnskabspraksis, resultatopgørelse, balance og noter for såvel koncernen som selskabet samt pengestrømsopgørelse for koncernen. Koncernregnskabet og årsregnskabet udarbejdes efter årsregnskabsloven.

**Ledelsens ansvar for koncernregnskabet og årsregnskabet**

Ledelsen har ansvaret for udarbejdelsen af et koncernregnskab og et årsregnskab, der giver et retvisende billede i overensstemmelse med årsregnskabsloven. Ledelsen har endvidere ansvaret for den interne kontrol, som ledelsen anser nødvendig for at udarbejde et koncernregnskab og et årsregnskab uden væsentlig fejlinformation, uanset om denne skyldes besvigelser eller fejl.

**Revisors ansvar**

Vores ansvar er at udtrykke en konklusion om koncernregnskabet og årsregnskabet på grundlag af vores revision. Vi har udført vores revision i overensstemmelse med internationale standarder om revision og yderligere krav ifølge dansk revisorlovgivning. Dette kræver, at vi overholder etiske krav samt planlægger og udfører revisionen for at opnå høj grad af sikkerhed for, om koncernregnskabet og årsregnskabet er uden væsentlig fejlinformation.

*To the shareholders of Meincke Holding A/S*

**REPORT ON THE CONSOLIDATED FINANCIAL STATEMENTS AND PARENT COMPANY FINANCIAL STATEMENTS**

*We have audited the consolidated financial statements and parent company financial statements of Meincke Holding A/S for the financial year 1 January to 31 December 2013 which comprise a summary of significant accounting policies, income statement, balance sheet and notes for the group as well as for the parent company and cash flow statement for the group. The consolidated financial statements and parent company financial statements are prepared in accordance with the Danish Financial Statements Act.*

**Board of Directors and Board of Executives Responsibility for the Consolidated Financial Statements and Parent Company Financial Statements**

*The board of directors and board of executives are responsible for the preparation of the consolidated financial statements and parent company financial statements that give a true and fair view in accordance with the Danish Financial Statements Act and for such internal control as the board of directors and board of executives determine is necessary to enable the preparation of the consolidated financial statements and parent company financial statements free from material misstatement, whether due to fraud or error.*

**Auditor's Responsibility**

*Our responsibility is to express an opinion on the consolidated financial statements and parent company financial statements based on our audit. We have conducted our audit in accordance with International Standards on Auditing and additional requirements under Danish Audit Legislation. This requires that we comply with ethical requirements and plan and perform the audit to obtain reasonable assurance about whether the consolidated financial statements and parent company financial statements are free from material misstatement.*

**DEN UAFHÆNGIGE REVISORS ERKLÆRINGER**  
**INDEPENDENT AUDITOR'S REPORT**

En revision omfatter udførelse af revisionshandlinger for at opnå revisionsbevis for beløb og oplysninger i koncernregnskabet og i årsregnskabet. De valgte revisionshandlinger afhænger af revisors vurdering, herunder vurderingen af risici for væsentlig fejlinformation i koncernregnskabet og årsregnskabet, uanset om denne skyldes besvigelser eller fejl. Ved risikovurderingen overvejer revisor intern kontrol, der er relevant for virksomhedens udarbejdelse af et koncernregnskab og et årsregnskab, der giver et retvisende billede. Formålet hermed er at udforme revisionshandlinger, der er passende efter omstændighederne, men ikke at udtrykke en konklusion om effektiviteten af virksomhedens interne kontrol. En revision omfatter endvidere vurdering af, om ledelsens valg af regnskabspraksis er passende, om ledelsens regnskabsmæssige skøn er rimelige samt den samlede præsentation af koncernregnskabet og årsregnskabet.

Det er vores opfattelse, at det opnåede revisionsbevis er tilstrækkeligt og egnet som grundlag for vores konklusion.

Revisionen har ikke givet anledning til forbehold.

**Konklusion**

Det er vores opfattelse, at koncernregnskabet og årsregnskabet giver et retvisende billede af koncernens og selskabets aktiver, passiver og finansielle stilling pr. 31. december 2013 samt af resultatet af koncernens og selskabets aktiviteter og pengestrømme for regnskabsåret 1. januar - 31. december 2013 i overensstemmelse med årsregnskabsloven.

*An audit involves performing procedures to obtain audit evidence about the amounts and disclosures in the consolidated financial statements and parent company financial statements. The procedures selected depend on the auditor's judgement, including the assessment of the risks of material misstatements of the consolidated financial statements and parent company financial statements, whether due to fraud or error. In making those risk assessments, the auditor considers internal control relevant to the entity's preparation of consolidated financial statements and parent company financial statements that give a true and fair view in order to design audit procedures that are appropriate in the circumstances, but not for the purpose of expressing an opinion on the effectiveness of the entity's internal control. An audit also includes evaluating the appropriateness of accounting policies used and the reasonableness of accounting estimates made by the board of directors and board of executives, as well as the overall presentation of the consolidated financial statements and parent company financial statements.*

*We believe that the audit evidence we have obtained is sufficient and appropriate to provide a basis for our opinion.*

*The audit has not resulted in any qualification.*

**Opinion**

*In our opinion, the consolidated financial statements and parent company financial statements give a true and fair view of the group's and the parent company's financial position at 31 December 2013 and of the results of the group's and the parent company's operations and the group's cash flows for the financial year 1 January to 31 December 2013 in accordance with the Danish Financial Statements Act.*

**DEN UAFHÆNGIGE REVISORS ERKLÆRINGER**  
*INDEPENDENT AUDITOR'S REPORT*

**UDTALELSE OM LEDELSESBERETNINGEN**

Vi har i henhold til årsregnskabsloven gennemlæst ledelsesberetningen. Vi har ikke foretaget yderligere handlinger i tillæg til den udførte revision af koncernregnskabet og årsregnskabet. Det er på denne baggrund vores opfattelse, at oplysningerne i ledelsesberetningen er i overensstemmelse med koncernregnskabet og årsregnskabet.

**STATEMENT ON THE MANAGEMENT'S REVIEW**

*Pursuant to the Danish Financial Statements Act, we have read the management's review. We have not performed any further procedures in addition to the audit of the consolidated financial statements and parent company financial statements. On this basis, it is our opinion that the information provided in the management's review is consistent with the consolidated financial statements and parent company financial statements.*

København, den 12. marts 2014  
*Copenhagen, 12 March 2014*

BDO Statsautoriseret revisionsaktieselskab

Ole C. K. Nielsen  
Statsautoriseret revisor  
*State Authorised Public Accountant*

Brian Olsen Halling  
Statsautoriseret revisor  
*State Authorised Public Accountant*

**HOVED- OG NØGLETAL FOR KONCERNEN**  
**KEY FIGURES AND RATIOS FOR THE GROUP**

	2013	2012	2011	2010	2009
	tkr.	tkr.	tkr.	tkr.	tkr.
	DKK '000	DKK '000	DKK '000	DKK '000	DKK '000
<b>Resultatopgørelse</b>					
<i>Income statement</i>					
Nettoomsætning.....	602.455	579.483	485.605	321.578	264.173
<i>Net revenue</i>					
Driftsresultat.....	-22.192	509	15.347	16.235	-20.925
<i>Operating profit</i>					
Finansielle poster, netto.....	-4.135	-3.163	-1.024	-2.548	-1.604
<i>Financial income and expenses, net</i>					
Årets resultat før skat.....	-26.327	-2.654	14.323	13.687	-22.529
<i>Profit for the year before tax</i>					
Årets resultat.....	-22.224	2.004	10.595	9.926	-16.244
<i>Profit for the year</i>					
<b>Balance</b>					
<i>Balance sheet</i>					
Balancesum.....	276.299	333.677	265.732	191.756	167.130
<i>Balance sheet total</i>					
Egenkapital.....	34.589	39.628	36.518	37.283	27.561
<i>Equity</i>					
<b>Pengestrømme</b>					
<i>Cash flows</i>					
Pengestrømme fra driftsaktivitet.....	-15.537	-1.139	34.673	19.536	-12.790
<i>Cash flows from operating activities</i>					
Pengestrømme fra investeringsaktivitet..	-3.712	-8.480	-6.869	-2.837	-6.108
<i>Cash flows from investing activities</i>					
Pengestrømme fra finansieringsaktivitet.	17.525	1.266	-11.497	-1.825	-9.165
<i>Cash flows from financing activities</i>					

**HØVED- OG NØGLETAL FOR KONCERNEN**  
**KEY FIGURES AND RATIOS FOR THE GROUP**

	2013	2012	2011	2010	2009
	tkr.	tkr.	tkr.	tkr.	tkr.
	DKK '000	DKK '000	DKK '000	DKK '000	DKK '000
<b>Nøgletal</b>					
<i>Ratios</i>					
Overskudsgrad.....	-3,7	0,1	3,2	5,0	-7,9
<i>Profit margin</i>					
<i>(driftsresultat i % af nettoomsætning)</i>					
<i>(operating profit as % of net revenue)</i>					
Afkastningsgrad.....	-7,3	0,2	6,7	9,0	-11,6
<i>Rate of return</i>					
<i>(driftsresultat i % af gns. balancesum)</i>					
<i>(operating profit as % of avg. balance sheet total)</i>					
Egenkapitalandel (soliditetsgrad).....	12,5	11,9	13,7	19,4	16,5
<i>Equity ratio (solvency ratio)</i>					
<i>(egenkapital i % af aktiver, ultimo)</i>					
<i>(equity as % of assets at year end)</i>					
Forrentning af egenkapitalen.....	-70,9	-7,0	38,8	42,2	-65,4
<i>Return on equity</i>					
<i>(resultat før skat i % af gns. egenkapital)</i>					
<i>(profit before taxation as % of aver. equity)</i>					
Gennemsnitligt antal medarbejdere.....	250	213	176	150	162
<i>Average number of employees</i>					
Indeks for nettoomsætning.....	228	219	184	122	100
<i>Index for net revenue</i>					

## LEDELSESBERETNING MANAGEMENT'S REVIEW

### Væsentligste aktiviteter

Selskabets aktiviteter er at drive virksomhed indenfor fødevarerindustrien som producent og leverandør af kapitaludstyr, hovedsageligt til bageri-og chokoladeindustri.

### Udvikling i aktiviteter og økonomiske forhold

Selskabets resultat for året blev væsentligt ringere end forventet. Det negative resultat skyldes et fortsat meget højt udviklingsniveau samt øget omsætning med nye kunder på nye markeder. Dette har været mere omkostningskrævende end forventet.

### Betydningsfulde hændelser, indtruffet efter regnskabsårets afslutning

Der er ikke efter regnskabsårets afslutning indtruffet begivenheder af væsentlig betydning for selskabets finansielle stilling.

### Særlige risici

Selskabets væsentligste driftsrisiko består i afgivelse af garantier i forbindelse med indkøring af maskiner og anlæg. Dette søges til stadighed afdækket gennem tests af de pågældende anlæg samt en vurdering af seniormedarbejdere og ledelse i samarbejde.

### *Principal activities*

*Selskabets aktiviteter er at drive virksomhed indenfor fødevarerindustrien som producent og leverandør af kapitaludstyr, hovedsageligt til bageri-og chokoladeindustri.*

### *Development in activities and financial position*

*The company's results for the year were considerably poorer than expected. The negative results continue to arise from a very high development level and increased revenue with new customers in new markets. This was more cost-intensive than expected.*

### *Significant events after the end of the financial year*

*No events have occurred after the end of the financial year of material importance for the company's financial position.*

### *Special risks*

*The Company's main operational risk consists of giving guarantees in connection with the commissioning of machines and plants. This is constantly being covered by means of tests of the plants in question and joint evaluations by the senior staff and management.*

**LEDELSESBERETNING**  
*MANAGEMENT'S REVIEW*

Derudover er det væsentligt for selskabet til stadighed at være stærkt positioneret i de markeder hvor produkterne sælges og at sikre en til stadighed konkurrencedygtig omkostningsstruktur. Disse risici imødegås ved investering i markedsføring og effektivisering, som omtalt ovenfor.

**Prisrisici**

Selskabets anvendelse af aluminium og stål som væsentlige råvarer medfører en særlig risiko, idet der forekommer væsentlige prissvingninger i råvarepriserne, som ikke kan indregnes i priserne på de færdige produkter. Dette søges til dels imødegået ved indgåelse af langvarige leveringsaftaler.

**Valutarisici**

Aktiviteter i udlandet medfører at resultat, pengestrømme og egenkapital påvirkes af kurs- og renteutviklingen for en række valutaer, særligt US dollar og Euro. Alle kontrakter på maskiner og anlæg i andre valutaer end DKK og Euro afdækkes på tidspunktet for indgåelse. Reservedele og servicearbejder afdækkes som hovedregel ikke.

Der indgås ikke spekulative valutapositioner.

**Renterisici**

En del af selskabets nettorentebærende gæld har variabel rente, hvorfor resultatet vil blive påvirket af en ændring i renteniveauet.

**Miljøforhold**

Selskabet efterlever de gældende miljøkrav og søger generelt at minimere de miljømæssige gener og belastninger, der måtte opstå i arbejdsprocesserne på arbejdspladserne eller, som stammer fra affaldsstoffer fra selskabets produktion.

Ledelsen vurderer den løbende risiko for, at væsentlige ændringer og skærpede krav på miljøområdet kan påvirke selskabets drift og lønsomhed. Det er ledelsens opfattelse, at virksomheden ikke har væsentlig anden risiko-profil, end den der er gældende for branchen som helhed.

Der verserer ikke sager eller foreligger andre væsentlige uafklarede spørgsmål inden for miljøområdet.

**Videnressourcer**

*Moreover it is essential for the Company always to have a strong position on the markets where the products are sold and always to secure a competitive structure of costs. These risks are countered by investments in marketing and efficiency, as discussed above.*

**Price risks**

*The Company's use of aluminium and steel as substantial raw materials causes a special risk as there are significant fluctuations in the raw material prices which cannot be included in the prices for the finished products. This is to some extent met by entering into long-term delivery contracts.*

**Foreign exchange risks**

*Due to activities abroad, profit, cash flows and equity are affected by the development in exchange rates and interest rates in respect of a number of currencies, especially US dollar and Euro. All contracts for machines and plants in other currencies than DKK and Euro are hedged when contracting. As a principal rule spares and service work are not hedged.*

*The Company does not speculate in foreign currencies.*

**Interest risks**

*Part of the Company's net interest-bearing debt has variable rates, therefore the profit will be affected by a change in interest rates.*

**Environmental situation**

*The company observes the present environmental requirements and attempts in general to minimise the adverse environmental effects and problems which may arise during the work processes at the workplaces or which arise from waste substances from the Company's production.*

*Management assesses the current risk that considerable changes or stricter requirements in the environmental area can affect the company's operations and profitability. It is Management's opinion that the Company does not have a risk profile which differs materially from the risk profile of the industry taken as a whole.*

*There are no pending lawsuits or other significant, unresolved issues in the environmental area.*

**Knowledge resources**

**LEDELSESBERETNING**  
*MANAGEMENT'S REVIEW*

Det er helt afgørende for selskabets udvikling at kunne fastholde og rekruttere kompetente og engagerede medarbejdere. Disse medarbejdere skal have et højt uddannelsesniveau og et betydeligt teknisk erfaringsgrundlag.

Kritiske forretningsprocesser vedrørende selskabets hovedprodukter er service, kvalitet og fleksibilitet til at frembringe kundespecifikke løsninger. Til sikring af at kunden får den aftalte ydelse og er tilfreds med samarbejdet, følges der op på alle leverancer af maskiner og anlæg med en række spørgsmål til kunden. Selskabet får til stadighed en meget fin bedømmelse af kunderne, og hvor der forekommer afvigelser, følges der op herpå såvel overfor kunden som internt.

**Ligestillingspolitik**

Det er selskabets ønske at øge antallet af kvinder i ledelsen, således at der opnås en mere ligelig kønsfordeling.

**Forsknings- og udviklingsaktiviteter**

Udviklingsaktiviteterne omfatter to hovedområder formemaskiner og ovnanlæg. Selskabet har haft et særligt højt niveau for udviklingsaktiviteterne.

Selskabet anser det for nødvendigt at fortsætte det høje niveau for udviklingsaktiviteterne for til stadighed at kunne lancere løsninger, som giver kunderne mulighed for at præsentere nye produkter og for at producere mere effektivt og energioekonomisk.

**Forventninger til fremtiden**

Organisationen er blevet styrket betydeligt i 2013 for at blive i stand til at håndtere den fremtidige vækst.

Med disse tiltag forventer selskabet et positivt resultat for 2014.

**Redegørelse for samfundsansvar**

Selskabet ønsker at opfylde lovgivning og regler i de lande, som der er samhandel med, eller hvorfra der opereres.

Selskabet tilstræber at overholde principperne om menneskerettigheder, arbejdstagerrettigheder og anti-korruption

*It is decisive for the Company's development to maintain and recruit a competent and dedicated staff. These employees must have a high level of education and substantial technical experience.*

*The critical business processes in connection with the Company's principal products are service, quality and the flexibility to produce customized solutions. To ensure that the customer gets the service agreed and is satisfied with the co-operation, all supplies of machines and plants are followed up by a number of questions to the customer. The Company constantly receives a very fine judgement by the customers, and if there any deviations these will be followed up both towards the customers and internally.*

**Gender composition**

*It is the company's desire to increase the number of women in the management to achieve a more equal gender distribution..*

**Research and development activities**

*The development activities comprise two main areas, moulding machines and ovens. The Company has had a specific high level in its development activities.*

*The Company finds it necessary to continue the high level in the development activities in order to constantly be able to introduce solutions, which provide the customers with the opportunity to present new products and to make production more efficient, also in terms of energy.*

**Future expectations**

*The organisation was strengthened considerably in 2013 to deal with the future growth.*

*In view of these initiatives the company expects positive results for 2014.*

**Account on civic responsibility**

*The company desires to observe legislation and rules in the countries they do business with and from which they operate.*

*The company aims at complying with the principles for human rights, employment rights and anti-corruption.*

**ANVENDT REGNSKABSPRAKSIS**  
*ACCOUNTING POLICIES*

Årsrapporten for Meincke Holding A/S for 2013 er aflagt i overensstemmelse med den danske årsregnskabslovs bestemmelser for virksomheder i regnskabsklasse C, mellemstor virksomhed.

Årsrapporten er udarbejdet efter samme regnskabspraksis som sidste år.

**Generelt om indregning og måling**

I resultatopgørelsen indregnes indtægter i takt med, at de indtjenes, herunder indregnes værdireguleringer af finansielle aktiver og forpligtelser. I resultatopgørelsen indregnes ligeledes alle omkostninger, herunder afskrivninger og nedskrivninger.

Aktiver indregnes i balancen, når det er sandsynligt, at fremtidige økonomiske fordele vil tilflyde selskabet, og aktivets værdi kan måles pålideligt.

Forpligtelser indregnes i balancen, når det er sandsynligt, at fremtidige økonomiske fordele vil fragå selskabet, og forpligtelsens værdi kan måles pålideligt.

Ved første indregning måles aktiver og forpligtelser til kostpris. Efterfølgende måles aktiver og forpligtelser som beskrevet for hver enkelt regnskabspost nedenfor.

Visse finansielle aktiver og forpligtelser måles til amortiseret kostpris, hvorved der indregnes en konstant effektiv rente over løbetiden. Amortiseret kostpris opgøres som oprindelig kostpris med fradrag af eventuelle afdrag samt tillæg/fradrag af den akkumulerede amortisering af forskellen mellem kostpris og nominelt beløb.

Ved indregning og måling tages hensyn til forudsigelige tab og risici, der fremkommer inden årsrapporten aflægges, og som be- eller afkræfter forhold, der eksisterede på balancedagen.

Den regnskabsmæssige værdi af immaterielle og materielle anlægsaktiver gennemgås årligt for at afgøre, om der er indikation af værdiforringelse ud over det, som udtrykkes ved normal afskrivning. Hvis dette er tilfældet, foretages nedskrivning til den lavere genindvindingsværdi.

*The annual report of Meincke Holding A/S for 2013 has been presented in accordance with the provisions of the Danish Financial Statements Act for enterprises in reporting class C, medium-sized enterprises.*

*The Annual Report is prepared consistently with the accounting principles used last year.*

**General about recognition and measurement**

*Income is recognised in the income statement as and when it is earned, including recognition of value adjustments of financial assets and liabilities. Any costs, including depreciation, amortisation and writedown, are also recognised in the income statement.*

*Assets are recognised in the balance sheet when it is likely that future economic benefits will flow to the company and the value of the asset can be measured reliably.*

*Liabilities are recognised in the balance sheet when it is likely that future economic benefits will flow from the company and the value of the liability can be measured reliably.*

*The initial recognition measures assets and liabilities at cost. Subsequently, assets and liabilities are measured as described in the following for each item.*

*Certain financial assets and liabilities are measured at amortised cost, recognising a constant effective interest over the term. Amortised cost is stated at initial cost less any deductions and with addition/deduction of the accumulated amortisation of the difference between cost and nominal amount.*

*The recognition and measurement takes into account predictable losses and risks arising before the year-end reporting and which prove or disprove matters that existed at the balance sheet date.*

*The carrying amount of intangible and tangible fixed assets should be estimated annually to determine if there is any indication of impairment in excess of the amount reflected by normal amortisation or depreciation. If this is the case, write-down should be made to the lower recoverable amount.*

**ANVENDT REGNSKABSPRAKSIS**  
*ACCOUNTING POLICIES***Afledte finansielle instrumenter**

Afledte finansielle instrumenter indregnes første gang i balancen til kostpris og måles efterfølgende til dagsværdi. Positive og negative dagsværdier af afledte finansielle instrumenter indgår i tilgodehavender henholdsvis forpligtelser.

Ændring i dagsværdien af afledte finansielle instrumenter, der er klassificeret som og opfylder kriterierne for sikring af dagsværdien af et indregnet aktiv eller en indregnet forpligtelse, indregnes i resultatopgørelsen sammen med eventuelle ændringer i dagsværdien af det sikrede aktiv eller den sikrede forpligtelse.

Ændring i dagsværdien af afledte finansielle instrumenter, der er klassificeret som og opfylder betingelserne for sikring af fremtidige aktiver og forpligtelser, indregnes i tilgodehavender eller gæld samt på egenkapitalen. Resulterer den fremtidige transaktion i indregning af aktiver eller forpligtelser, overføres beløb, som blev indregnet på egenkapitalen, fra egenkapitalen og indregnes i kostprisen for henholdsvis aktivet eller forpligtelsen. Resulterer den fremtidige transaktion i indtægter eller omkostninger, overføres beløb, som blev indregnet på egenkapitalen, til resultatopgørelsen i den periode, hvor det sikrede påvirker resultatopgørelsen.

For eventuelle afledte finansielle instrumenter, som ikke opfylder betingelserne for behandling som sikringsinstrumenter, indregnes ændringer i dagsværdi i resultatopgørelsen løbende.

***Derivative financial instruments***

*Derivative financial instruments are the first time recognized in the balance sheet at cost price and subsequently measured at fair value. Positive and negative fair values of derivative financial instruments are included in receivables and liabilities, respectively.*

*Change in the fair value of derivative financial instruments classified as and meeting the criteria for hedging the fair value of a recognized asset or a recognized liability, are recognized in the profit and loss account together with changes in the fair value, if any, of the hedged asset or the hedged liability.*

*Change in the fair value of derivative financial instruments classified as and meeting the conditions of hedging future assets and liabilities are recognized in receivables or liabilities and in the equity. If the future transaction results in recognition of assets or liabilities, amounts are transferred, which were recognized in the equity, from the equity and are recognized in the cost price for the asset or the liability, respectively. If the future transaction results in income or costs, amounts are transferred, which were recognized in the equity, to the income statement in the period where the hedged influences the income statement.*

*For derivative financial statements, if any, which do not meet the conditions for treatment as hedging instruments, changes in the fair value are currently recognized in the income statement.*

**ANVENDT REGNSKABSPRAKSIS**  
*ACCOUNTING POLICIES***Koncernregnskab**

Koncernregnskabet omfatter modervirksomheden Meincke Holding A/S samt dattervirksomheder, hvori Meincke Holding A/S direkte eller indirekte besidder mere end 50% af stemmerettighederne eller på anden måde har bestemmende indflydelse. Virksomheder, hvori koncernen besidder mellem 20% og 50% af stemmerettighederne og udøver betydelig, men ikke bestemmende indflydelse, betragtes som associerede virksomheder, jf. koncernoversigten.

Koncernregnskabet er udarbejdet som et sammendrag af modervirksomhedens og dattervirksomhedernes årsregnskaber ved sammenlægning af ensartede regnskabsposter. Ved konsolideringen foretages fuld eliminering af koncerninterne indtægter og omkostninger, aktiebesiddelser, interne mellemværender og udbytter samt realiserede og urealiserede fortjenester og tab ved transaktioner mellem de konsoliderede virksomheder.

Nyerhvervede eller nystiftede virksomheder indregnes i koncernregnskabet fra anskaffelsestidspunktet. Solgte eller afviklede virksomheder indregnes i den konsoliderede resultatopgørelse frem til afståelsestidspunktet. Sammenligningstal korrigeres ikke for ny erhvervede, solgte eller afviklede virksomheder.

Kapitalandele i dattervirksomheder udlignes med den forholdsmæssige andel af dattervirksomhedernes dagsværdi af nettoaktiver og forpligtelser på anskaffelsestidspunktet.

Positive forskelsbeløb mellem anskaffelsessværdi og dagsværdi af overtagne identificerede aktiver og forpligtelser, inklusiv hensatte forpligtelser til omstrukturering, indregnes under immaterielle anlægsaktiver som goodwill og afskrives systematisk over resultatopgørelsen efter en individuel vurdering af den økonomiske levetid, dog maksimalt 20 år. Negative forskelsbeløb, der modsvarer en forventet ugunstig udvikling i de pågældende virksomheder, indregnes i balancen som negativ goodwill under periodeafgrænsningsposter og indregnes i resultatopgørelsen i takt med, at den ugunstige udvikling realiseres.

**Consolidated financial statements**

*The consolidated financial statements include the parent company Meincke Holding A/S and its subsidiary enterprises in which Meincke Holding A/S directly or indirectly holds more than 50% of the voting rights or in any other way has a controlling influence. Enterprises in which the group holds between 20% and 50% of the voting rights and exercises significant, but not controlling influence, are considered associates, see the group structure.*

*The consolidated financial statements consolidate the financial statements of the parent company and the subsidiary enterprises by combining uniform accounts items. Intercompany income and expenses, shareholdings, internal balances and dividend, and realised and unrealised gains and losses arising from transactions between the consolidated enterprises are fully eliminated in the consolidation.*

*New acquired or established enterprises are recognised in the consolidated financial statements from the time of acquisition. Sold or wound up enterprises are recognised in the consolidated income statement up to the time of disposal. Comparative figures are not adjusted for new acquired, sold or wound up enterprises.*

*Investments in subsidiary enterprises are set off by the proportional share of the subsidiary enterprises' market value of net assets and liabilities at the acquisition date.*

*Positive differences between acquisition value and market value of acquired and identified assets and liabilities, inclusive of provision for liabilities for restructuring, are recognised in intangible fixed assets as goodwill and amortised systematically in the income statement under an individual assessment of the useful life, however, not more than 20 years. Negative differences which correspond to an expected unfavourable development in the enterprises are recognised as negative goodwill under accruals in the balance sheet and recognised in the income statement as and when the unfavourable development is realised.*

**ANVENDT REGNSKABSPRAKSIS**  
*ACCOUNTING POLICIES*

Kapitalandele i associerede virksomheder måles i balancen til den forholdsmæssige andel af virksomhedernes værdi opgjort efter moderselskabets regnskabspraksis og med forholdsmæssig eliminering af urealiserede koncerninterne avancer og tab. I resultatopgørelsen indregnes den forholdsmæssige andel af de associerede virksomheders resultat efter eliminering af forholdsmæssig andel af intern avance og tab.

**Minoritetsinteresser**

I koncernregnskabet indregnes dattervirksomhedernes regnskabsposter 100%. Minoritetsinteressernes forholdsmæssige andel af dattervirksomhedernes resultat og egenkapital reguleres årligt og opføres som særskilte poster under resultatopgørelse og balance.

**RESULTATOPGØRELSEN****Nettoomsætning**

Nettoomsætningen ved salg af handelsvarer og færdigvarer indregnes i resultatopgørelsen, såfremt levering og risikoovergang til køber har fundet sted inden årets udgang. Nettoomsætning indregnes eksklusiv moms, afgifter og med fradrag af rabatter i forbindelse med salget.

**Produktionsomkostninger**

Produktionsomkostninger omfatter omkostninger, herunder lønninger og gager samt afskrivninger, der afholdes for at opnå årets nettoomsætning. Handelsvirksomhederne indregner vareforbrug, og de producerende virksomheder indregner produktionsomkostninger svarende til årets omsætning. Herunder indgår direkte og indirekte omkostninger til råvarer og hjælpematerialer, løn og gager, leje og leasing samt afskrivninger på produktionsanlæg.

**Distributionsomkostninger**

I distributionsomkostninger indregnes omkostninger, der er afholdt til distribution af varer solgt i året samt til årets gennemførte salgskampanjer mv. Herunder indregnes omkostninger til salgspersonale, reklame- og udstillingsomkostninger samt afskrivninger.

*Investments in associates are measured in the balance sheet at the proportional share of the value of the enterprises, calculated under the accounting policies of the parent company and eliminating proportionally any unrealised inter-company gains and losses. The proportional share of the results of the associates is recognised in the income statement after elimination of the proportional share of internal gains and losses.*

**Minority interests**

*The accounting items of the subsidiary enterprises are recognised in full in the consolidated financial statements. The minority interests' proportional share of the results and equity of the subsidiary enterprises is adjusted annually and stated as separate items in the income statement and balance sheet.*

**INCOME STATEMENT****Net revenue**

*The net revenue from sale of merchandise and finished goods is recognised in the income statement if supply and risk transfer to purchaser has taken place before the end of the year. Net revenues is recognised exclusive of VAT, duties and less discounts related to the sale.*

**Production costs**

*Production costs comprise costs, including wages and salaries and write-off, incurred to achieve the net revenue for the year. Commercial enterprises recognise cost of sales, and the manufacturing enterprises recognise production costs equal to the revenue for the year, including direct and indirect costs of raw materials and consumables, wages and salaries, rent and leasing and depreciation of production plant.*

**Distribution costs**

*Distribution costs recognise costs incurred for distribution of goods sold during the year and for sales campaigns carried out during the year. Distribution costs also recognise costs of the sales personnel, advertising and exhibition costs and amortisation.*

**ANVENDT REGNSKABSPRAKSIS**  
*ACCOUNTING POLICIES***Administrationsomkostninger**

I administrationsomkostninger indregnes omkostninger, der er afholdt i året til ledelse og administration af selskabet, herunder omkostninger til det administrative personale, ledelsen, kontorlokaler, kontoromkostninger mv. samt afskrivninger i forbindelse hermed.

**Administrative expenses**

*Administrative expenses recognise costs incurred during the year regarding Management and administration of the group, inclusive of costs relating to the administrative staff, executives, office premises, office expenses etc and related amortisation.*

**RESULTATOPGØRELSEN****Resultat af kapitalandele i dattervirksomheder**

I selskabets resultatopgørelse indregnes den forholdsmæssige andel af dattervirksomheders resultat efter fuld eliminering af intern avance/tab og fradrag af afskrivning på goodwill.

**INCOME STATEMENT****Results of subsidiary enterprises**

*The proportional share of results of subsidiaries after full elimination of intercompany profits/losses and deduction of amortised goodwill is recognised in the company's income statement.*

**Finansielle indtægter og omkostninger**

Finansielle indtægter og omkostninger indeholder renteindtægter og -omkostninger, finansielle omkostninger ved finansiell leasing, realiserede og urealiserede kursgevinster og -tab vedrørende værdipapirer, gæld og transaktioner i fremmed valuta, amortisering af finansielle aktiver og forpligtelser samt tillæg og godtgørelse under acontoskatteordningen mv. Finansielle indtægter og omkostninger indregnes med de beløb, der vedrører regnskabsåret.

**Financial income and expenses in general**

*Financial income and expenses include interest income and expenses, financial expenses of finance leases, realised and unrealised gains and losses arising from investments in financial assets, debt and transactions in foreign currencies, amortisation of financial assets and liabilities as well as charges and allowances under the tax-on-account scheme etc. Financial income and expenses are recognised in the income statement by the amounts that relate to the financial year.*

**Skat**

Årets skat, som består af årets aktuelle skat og forskydning i udskudt skat, indregnes i resultatopgørelsen med den del, der kan henføres til årets resultat, og direkte på egenkapitalen med den del, der kan henføres til posteringer direkte på egenkapitalen.

**Tax**

*The tax for the year, which consists of the current tax for the year and changes in deferred tax, is recognised in the income statement by the portion that can be attributed to the profit for the year, and is recognised directly in the equity by the portion that can be attributed to entries directly to the equity.*

Selskabet er sambeskattet med koncernforbundne danske selskaber. Den aktuelle danske selskabskat fordeles mellem de sambeskattede danske selskaber i forhold til disses skattepligtige indkomst, og med fuld fordeling med refusion vedrørende skattemæssige underskud. De sambeskattede selskaber indgår i acontoskatteordningen.

*The company is jointly taxed with wholly owned Danish and foreign subsidiary enterprises. The current Danish corporation tax is distributed between the jointly taxed Danish companies in proportion to their taxable income, and with full distribution with refund regarding taxable losses. The jointly taxed companies are included in the tax-on-account scheme.*

**ANVENDT REGNSKABSPRAKSIS**  
*ACCOUNTING POLICIES*

**BALANCEN**

**Immaterielle anlægsaktiver**

Erhvervet goodwill måles til kostpris med fradrag af akkumulerede afskrivninger. Goodwill afskrives lineært over den vurderede økonomiske brugstid, der er vurderet til 5 år.

Patenter og licenser måles til kostpris med fradrag af akkumulerede afskrivninger eller til genindvindingsværdien, hvor denne er lavere. Patenter afskrives over den resterende patentperiode, og licenser afskrives over aftaleperioden, dog maksimalt 8 år.

Udviklingsomkostninger omfatter omkostninger, herunder lønninger og gager samt afskrivninger, der direkte og indirekte kan henføres til selskabets udviklingsaktiviteter, og som opfylder kriterierne for indregning.

**BALANCE SHEET**

***Intangible fixed assets***

*Acquired goodwill is measured at cost less accumulated amortisation. Goodwill is amortised on a straight-line basis over the expected useful life which is estimated to 5 years.*

*Patents and licences are measured at the lower of cost less accumulated amortisation or the recoverable amount. Patents are amortised over the residual patent term and licences are amortised over the term of the agreement, however, no more than 8 years.*

*Development costs comprise costs, including wages and salaries, and amortisation, which directly or indirectly can be related to the company's development activities and which fulfil the criteria for recognition.*

**ANVENDT REGNSKABSPRAKSIS**  
**ACCOUNTING POLICIES**

**BALANCEN**

**Materielle anlægsaktiver**

Grunde og bygninger, produktionsanlæg og maskiner samt andre anlæg, driftsmateriel og inventar måles til kostpris med fradrag af akkumulerede af- og nedskrivninger. Der afskrives ikke på grunde.

Afskrivningsgrundlaget er kostpris med fradrag af den skønnede restværdi efter afsluttet brugstid.

Kostprisen omfatter anskaffelsesprisen samt omkostninger direkte tilknyttet anskaffelsen indtil det tidspunkt, hvor aktivet er klar til at blive taget i brug. For egenfremstillede aktiver omfatter kostprisen omkostninger til materialer, komponenter, underleverandører, direkte lønforbrug samt indirekte produktionsomkostninger.

Der foretages lineære afskrivninger baseret på følgende vurdering af aktivernes forventede brugstider og restværdi herefter:

	Brugstid Useful life	Restværdi Residual value
Bygninger..... <i>Buildings</i>	10-30 år	0%
Produktionsanlæg og maskiner..... <i>Production plant and machinery</i>	5-10 år	0%
Andre anlæg, driftsmateriel og inventar..... <i>Other plants, fixtures and equipment</i>	3-5 år	0%
Indretning af lejede lokaler..... <i>Leasehold improvements</i>	10 år	0%

Fortjeneste eller tab ved afhændelse af materielle anlægsaktiver opgøres som forskellen mellem salgspris med fradrag af salgsomkostninger og den regnskabsmæssige værdi på salgstidspunktet. Fortjeneste eller tab indregnes i resultatopgørelsen.

**BALANCE SHEET**

**Tangible fixed assets**

*Land and buildings, production plant and machinery, other plants, fixtures and equipment are measured at cost less accumulated depreciation and write-downs. No depreciation is provided on land.*

*The depreciation base is cost less estimated residual value after end of useful life.*

*The cost includes the acquisition price and costs incurred directly in connection with the acquisition until the time when the asset is ready to be used. As regards self-manufactured assets, the cost price includes cost of materials, components, subcontractors, direct payroll and indirect production costs.*

*Straight-line depreciation is provided on the basis of an assessment of the expected useful lives of the assets and their residual value as follows:*

*Profit or loss on disposal of tangible fixed assets is stated at the difference between selling price less selling costs and the carrying amount at the time of sale. Profits or losses are recognised in the income statement.*

**ANVENDT REGNSKABSPRAKSIS**  
*ACCOUNTING POLICIES*

**BALANCEN**

**Finansielle anlægsaktiver**

Kapitalandele i dattervirksomheder måles i moderselskabets balance efter den indre værdis metode.

Kapitalandele i dattervirksomheder måles i balancen til den forholdsmæssige andel af virksomhedernes regnskabsmæssige indre værdi opgjort efter moderselskabets regnskabspraksis med fradrag eller tillæg af urealiserede koncerninterne avancer og tab og med tillæg eller fradrag af resterende værdi af positiv eller negativ goodwill opgjort efter overtagelsesmetoden.

Nettoopskrivning af kapitalandele i dattervirksomheder overføres under egenkapitalen til reserve for nettoopskrivning efter den indre værdis metode i det omfang, den regnskabsmæssige værdi overstiger anskaffelsesværdien. Ved køb af dattervirksomheder anvendes overtagelsesmetoden, jf. beskrivelse ovenfor under koncernregnskabet.

Dattervirksomheder med negativ regnskabsmæssig indre værdi måles til 0 kr., og et eventuelt tilgodehavende hos disse virksomheder nedskrives med moderselskabets andel af den negative indre værdi, i det omfang det vurderes som uerholdeligt. Såfremt den regnskabsmæssige negative indre værdi overstiger tilgodehavender, indregnes det resterende beløb under hensatte forpligtelser i det omfang, modervirksomheden har en retlig eller faktisk forpligtelse til at dække dattervirksomhedernes underbalance.

**BALANCE SHEET**

***Fixed asset investments***

*Investments in subsidiary enterprises are measured in the parent company balance sheet under the equity method.*

*Investments in subsidiary enterprises are measured in the balance sheet at the proportional share of the enterprises' carrying equity value, calculated in accordance with the parent company's accounting policies with deduction or addition of unrealised intercompany profits or losses and with addition or deduction of the residual value of positive or negative goodwill calculated in accordance with the acquisition method.*

*Net revaluation of investments in subsidiary enterprises is transferred under the equity to reserve for net revaluation under the equity value method to the extent that the carrying amount exceeds the acquisition value. The acquisition method is used on purchase of subsidiary enterprises, see description above under consolidated financial statements.*

*Subsidiary enterprises with a negative carrying equity value are measured to DKK 0 and any amounts due from these enterprises are written down by the parent company's share of the negative equity to the extent that it is deemed to be irrecoverable. If the carrying negative equity value exceeds accounts receivable, the residual amount is recognised under provision for liabilities to the extent that the parent company has a legal or actual liability to cover the subsidiary's deficit.*

**ANVENDT REGNSKABSPRAKSIS**  
*ACCOUNTING POLICIES***Varebeholdninger**

Varebeholdninger måles til kostpris efter FIFO-princippet. I tilfælde, hvor nettorealiseringsværdien er lavere end kostprisen, nedskrives til denne lavere værdi.

Kostpris for handelsvarer samt råvarer og hjælpe-materialer opgøres som anskaffelsespris med til-læg af hjemtagelsesomkostninger.

Kostpris for fremstillede færdigvarer samt varer under fremstilling omfatter kostpris for råvarer, hjælpematerialer, direkte løn og direkte produktionssomkostninger.

Nettorealiseringsværdien for varebeholdninger opgøres som salgspris med fradrag af færdiggørelsesomkostninger og omkostninger, der afholdes for at effektuere salget, og fastsættes under hen-syntagen til omsættelighed, ukurans og udvikling i forventet salgspris.

**Tilgodehavender**

Tilgodehavender måles til amortiseret kostpris, hvilket sædvanligvis svarer til nominel værdi. Værdien reduceres med nedskrivning til imøde-gåelse af forventede tab.

**Periodeafgrænsningsposter, aktiver**

Periodeafgrænsningsposter indregnet under ak-tiver omfatter afholdte omkostninger vedrørende efterfølgende regnskabsår.

**Udbytte**

Udbytte, som forventes udbetalt for året, vises som en særskilt post under egenkapitalen.

**Andre hensatte forpligtelser**

Hensatte forpligtelser omfatter forventede om-kostninger til garantiforpligtelser, tab på igang-værende arbejder samt udskudt skat.

Garantiforpligtelser omfatter forpligtelser til ud-bedring af arbejder inden for garantiperioden på 1-5 år. De hensatte forpligtelser måles og ind-regnes på baggrund af erfaringerne med garanti-arbejder.

Når det er sandsynligt, at de totale omkostninger vil overstige de totale indtægter på et igang-værende arbejde for fremmed regning, hensættes det samlede tab, der må påregnes på entreprisen.

**Inventories**

*Inventories are measured at cost using the FIFO-principle. If the net realisable value is lower than cost, write-down is provided to the lower value.*

*The cost of merchandise as well as raw materials and consumables is calculated at acquisition price with addition of transportation and similar costs.*

*The cost of finished goods and work in progress includes the cost of raw materials, consumables, direct payroll costs and direct production costs.*

*The net realisable value of inventories is stated at sales price less completion costs and costs incurred to execute the sale and is determined with due regard to marketability, obsolescence and development in expected sales price.*

**Accounts receivable**

*Accounts receivable are measured at amortised cost which usually corresponds to nominal value. The value is reduced by write-down to meet expected losses.*

**Accruals, assets**

*Accruals recognised as assets include costs incur-red relating to the subsequent financial year.*

**Dividend**

*The expected payment of dividend for the year is recognised as a separate item under the equity capital.*

**Other provisions for liabilities**

*Provisions for liabilities include the expected cost of warranty commitments, loss on work in progress, restructuring etc. and deferred tax.*

*Warranty commitments include liabilities for improvement of work within the warranty period of 1-5 years. The provision for liabilities is measured and recognised on the basis of experience with warranty work.*

*When it is likely that the total costs will exceed the total income on the contract work in progress, a provision is made for the total loss that is anticipated for the contract. The provision is recognised as a cost under production costs.*

**ANVENDT REGNSKABSPRAKSIS**  
*ACCOUNTING POLICIES*

**Skyldig skat og udskudt skat**

Aktuelle skatteforpligtelser og tilgodehavende aktuel skat indregnes i balancen som beregnet skat af årets skattepligtige indkomst reguleret for skat af tidligere års skattepligtige indkomster samt for betalte acontoskatter.

Udskudt skat måles af midlertidige forskelle mellem regnskabsmæssig og skattemæssig værdi af aktiver og forpligtelser.

Udskudte skatteaktiver, herunder skatteværdien af fremførselsberettiget skattemæssigt underskud, måles til den værdi, hvortil aktivet forventes at kunne realiseres, enten ved udligning i skat af fremtidig indtjening, eller ved modregning i udskudte skatteforpligtelser inden for samme juridiske skatteenhed.

Udskudt skat måles på grundlag af de skatteregler og skattesatser, der med balancedagens lovgivning vil være gældende, når den udskudte skat forventes udløst som aktuel skat. Ændring i udskudt skat som følge af ændringer i skattesatser indregnes i resultatopgørelsen bortset fra poster, der føres direkte på egenkapitalen.

***Tax payable and deferred tax***

*Current tax liabilities and receivable current tax are recognised in the balance sheet as the calculated tax on the taxable income for the year, adjusted for tax on the taxable income for previous years and taxes paid on account.*

*Deferred tax is measured on the temporary differences between the carrying amount and the tax value of assets and liabilities.*

*Deferred tax assets, including the tax value of tax loss carry-forwards, are measured at the expected realisable value of the asset, either by set-off against tax on future earnings or by set-off against deferred tax liabilities within the same legal tax unit.*

*Deferred tax is measured on the basis of the tax rules and rates that, according to the legislation applying on the balance sheet date, will apply when the deferred tax is expected to crystallise as current tax. Changes in deferred tax arising from changes in tax rates are recognised in the income statement except for items that are taken directly to equity.*

**ANVENDT REGNSKABSPRAKSIS**  
*ACCOUNTING POLICIES***Gældsforpligtelser**

Finansielle forpligtelser indregnes ved låneoptagelse til det modtagne provenu efter fradrag af afholdte låneomkostninger. I efterfølgende perioder måles de finansielle forpligtelser til amortiseret kostpris svarende til den kapitaliserede værdi ved anvendelse af den effektive rente, således at forskellen mellem proventuet og den nominelle værdi indregnes i resultatopgørelsen over låneperioden.

Prioritetsgæld er således målt til amortiseret kostpris, der for kontantlån svarer til lånets restgæld, og for obligationslån svarer til en restgæld beregnet på grundlag af lånets underliggende kontantværdi på låneoptagelsestidspunktet.

Gæld i øvrigt er målt til amortiseret kostpris svarende til nominel værdi.

Finansielle forpligtelser indregnes ved låneoptagelse til det modtagne provenu med fradrag af afholdte låneomkostninger. I efterfølgende perioder indregnes prioritetsgæld og andre finansielle forpligtelser vedrørende investeringsejendomme til dagsværdi, der svarer til lånets kontantværdi på årsafslutningstidspunktet. Kursreguleringen af gældsforpligtelserne indregnes i resultatopgørelsen.

Gæld i øvrigt måles til amortiseret kostpris, hvilket sædvanligvis svarer til nominel værdi.

Gæld er målt til amortiseret kostpris svarende til nominel værdi.

**Periodeafgrænsningsposter, passiver**

Under periodeafgrænsningsposter indregnet under passiver indgår modtagne betalinger vedrørende indtægter i de efterfølgende år.

**Liabilities**

*Financial liabilities are recognised at the time of borrowing by the amount of proceeds received less borrowing costs. In subsequent periods, the financial liabilities are measured at amortised cost equal to the capitalised value when using the effective interest, the difference between the proceeds and the nominal value being recognised in the income statement over the term of loan.*

*Mortgage debt is measured at amortised cost which for cash loans is equal to the debt outstanding and for bond loans is equal to the debt outstanding, calculated on the basis of the underlying cash value of the loan at the time of borrowing.*

*Other liabilities are measured at amortised cost equal to nominal value.*

*Financial liabilities are recognised at the time of borrowing at the proceeds received with deduction of borrowing costs incurred. In subsequent periods, mortgage debt and other financial liabilities relating to investment properties are recognised at fair value, which corresponds to the cash value of the loan at year-end. The value adjustment of the liabilities is recognised in the income statement.*

*Other liabilities are measured at amortised cost usually equal to nominal value.*

*Other liabilities are measured at amortised cost equal to nominal value.*

**Accruals, liabilities**

*Accruals recognised as liabilities include payments received regarding income in subsequent years.*

**ANVENDT REGNSKABSPRAKSIS**  
*ACCOUNTING POLICIES*

**Omregning af fremmed valuta**

Transaktioner i fremmed valuta omregnes til transaktionsdagens kurs. Valutakursdifferencer, der opstår mellem transaktionsdagens kurs og kursen på betalingsdagen indregnes i resultatopgørelsen som en finansiel post.

Hvis valutapositionen anses for sikring af fremtidige pengestrømme, indregnes urealiserede værdireguleringer direkte på egenkapitalen.

Tilgodehavender, gæld og andre monetære poster i fremmed valuta, som ikke er afregnet på balancedagen, omregnes til balancedagens valutakurs. Forskellen mellem balancedagens kurs og kursen på tidspunktet for tilgodehavendets eller gældens opståen indregnes i resultatopgørelsen under finansielle indtægter og omkostninger.

Anlægsaktiver, der er købt i fremmed valuta, omregnes til kursen på transaktionsdagen.

***Foreign currency translation***

*Transactions in foreign currencies are translated at the rate of exchange on the transaction date. Exchange differences arising between the rate on the transaction date and the rate on the payment date are recognised in the income statement as a financial income or expense.*

*If the foreign exchange position is considered to hedge future cash flows, the unrealised exchange adjustments are recognised directly in the equity.*

*Accounts receivable, payable and other monetary items in foreign currencies that are not settled on the balance sheet date are translated at the exchange rate on the balance sheet date. The difference between the exchange rate on the balance sheet date and the exchange rate at the time of occurrence of the receivable or payable is recognised in the income statement as financial income or expenses.*

*Fixed assets acquired in foreign currencies are translated at the rate of exchange on the transaction date.*

**ANVENDT REGNSKABSPRAKSIS**  
*ACCOUNTING POLICIES***PENGESTRØMSOPGØRELSE**

Pengestrømsopgørelsen viser selskabets pengestrømme for året fordelt på driftsaktivitet, investeringsaktivitet og finansieringsaktivitet for året, årets forskydning i likvider samt likvider ved årets begyndelse og slutning.

**Pengestrømme fra driftsaktivitet:**

Pengestrømme fra driftsaktivitet opgøres som årets resultat reguleret for ikke-kontante driftsposter, ændring i driftskapital og betalt selskabskat.

**Pengestrømme fra investeringsaktivitet:**

Pengestrømme fra investeringsaktivitet omfatter betaling i forbindelse med køb og salg af immaterielle, materielle og finansielle anlægsaktiver.

**Pengestrømme fra finansieringsaktivitet:**

Pengestrømme fra finansieringsaktivitet omfatter ændringer i størrelse eller sammensætning af selskabskapital og omkostninger forbundet hermed samt optagelse af lån samt afdrag på rentebærende gæld og betaling af udbytte til selskabsdeltagere.

**Likvider:**

Likvider omfatter kassekredit og likvide beholdninger.

**NØGLETAL**

Nøgletal er udarbejdet i overensstemmelse med Den Danske Finansanalytikerforenings vejledning om "Anbefaling & Nøgletal". Der henvises til oversigt over hoved- og nøgletal vedrørende formelen for beregning af de enkelte nøgletal.

**CASH FLOW STATEMENT**

*The cash flow statement shows the company's cash flows for the year for operating activities, investing activities and financing activities in the year, the change in cash and cash equivalents of the year and cash and cash equivalents at beginning and end of the year.*

**Cash flows from operating activities:**

*Cash flows from operating activities are computed as the results for the year adjusted for non-cash operating items, changes in net working capital and corporation tax paid.*

**Cash flows from investing activities:**

*Cash flows from investing activities include payments in connection with purchase and sale of intangible and tangible fixed asset and fixed asset investments.*

**Cash flows from financing activities:**

*Cash flows from financing activities include changes in the size or composition of share capital and related costs, and borrowings and repayment of interest-bearing debt and payment of dividend to shareholders.*

**Cash and cash equivalents:**

*Cash and cash equivalents include bank overdraft and liquid funds.*

**KEY FIGURES**

*The key figures are prepared in accordance with the guidance of Den Danske Finansanalytikerforening on "Recommendation & Key Figures". Reference is made to survey of principal figures and key figures concerning the formula for calculation of individual key figures.*

**RESULTATOPGØRELSE 1. JANUAR - 31. DECEMBER**  
**INCOME STATEMENT 1 JANUARY - 31 DECEMBER**

	Note	Koncernen		Moderselskabet	
		Group		Parent company	
		2013	2012	2013	2012
		tkr.	tkr.	tkr.	tkr.
		DKK '000	DKK '000	DKK '000	DKK '000
<b>NETTOOMSÆTNING</b> .....	1	<b>602.455</b>	<b>579.483</b>	<b>0</b>	<b>0</b>
<i>NET REVENUE</i>					
Produktionsomkostninger.....		-554.851	-516.876	0	0
<i>Production costs</i>					
<b>BRUTTORESULTAT</b> .....		<b>47.604</b>	<b>62.607</b>	<b>0</b>	<b>0</b>
<i>GROSS PROFIT</i>					
Distributionsomkostninger.....		-36.422	-30.421	0	0
<i>Distribution costs</i>					
Administrationsomkostninger.....		-33.374	-31.677	-82	-36
<i>Administrative expenses</i>					
<b>DRIFTSRESULTAT</b> .....		<b>-22.192</b>	<b>509</b>	<b>-82</b>	<b>-36</b>
<i>OPERATING PROFIT</i>					
Resultat af kapitalandele i tilknyttede og associerede virksom- heder.....		0	0	-22.049	2.160
<i>Result of equity investments in affiliated companies</i>					
Finansielle indtægter.....	2	195	250	12	21
<i>Financial income</i>					
Finansielle omkostninger.....	3	-4.330	-3.413	-164	-199
<i>Financial expenses</i>					
<b>RESULTAT FØR SKAT</b> .....		<b>-26.327</b>	<b>-2.654</b>	<b>-22.283</b>	<b>1.946</b>
<i>PROFIT BEFORE TAX</i>					
Skat af årets resultat.....	4	4.103	4.658	59	58
<i>Tax on profit/loss for the year</i>					
<b>ORDINÆRT RESULTAT EFTER SKAT...</b>		<b>-22.224</b>	<b>2.004</b>	<b>-22.224</b>	<b>2.004</b>
<i>PROFIT ON ORDINARY ACTIVITIES AFTER TAX</i>					
<b>ÅRETS RESULTAT</b> .....		<b>-22.224</b>	<b>2.004</b>	<b>-22.224</b>	<b>2.004</b>
<i>PROFIT FOR THE YEAR</i>					
<b>ÅRETS RESULTAT</b> .....		<b>-22.224</b>	<b>2.004</b>	<b>-22.224</b>	<b>2.004</b>
<i>PROFIT FOR THE YEAR</i>					
<b>KONCERNENS ANDEL AF ÅRETS RESULTAT</b> .....		<b>-22.224</b>	<b>2.004</b>		
<i>GROUP SHARE OF PROFIT/LOSS FOR THE YEAR</i>					

**RESULTATOPGØRELSE 1. JANUAR - 31. DECEMBER**  
**INCOME STATEMENT 1 JANUARY - 31 DECEMBER**

Note <i>Note</i>	Koncernen <i>Group</i>		Moderselskabet <i>Parent company</i>	
	2013 tkr. DKK '000	2012 tkr. DKK '000	2013 tkr. DKK '000	2012 tkr. DKK '000
<b>FORSLAG TIL RESULTATDISPONERING</b> <i>PROPOSED DISTRIBUTION OF PROFIT</i>				
Reserve for nettoopskrivning efter indre værdis metode..... <i>Reserve for net revaluation according to equity va</i>			0	0
Overført resultat..... <i>Accumulated profit</i>			-22.224	2.004
<b>I ALT.....</b> <b>TOTAL</b>			<b>-22.224</b>	<b>2.004</b>

**BALANCE 31. DECEMBER**  
**BALANCE SHEET 31 DECEMBER**

AKTIVER ASSETS	Note	Koncernen Group		Moderselskabet Parent company	
		2013 tkr. DKK '000	2012 tkr. DKK '000	2013 tkr. DKK '000	2012 tkr. DKK '000
Færdiggjorte udviklingsprojekter..... <i>Development projects completed</i>		6.528	8.578	0	0
Goodwill..... <i>Goodwill</i>		19.812	22.101	0	0
<b>Immaterielle anlægsaktiver.....</b> <i>Intangible fixed assets</i>	<b>5</b>	<b>26.340</b>	<b>30.679</b>	<b>0</b>	<b>0</b>
Grunde og bygninger..... <i>Land and buildings</i>		12.089	12.086	0	0
Produktionsanlæg og maskiner..... <i>Production plants and machinery</i>		3.874	4.555	0	0
Andre anlæg, driftsmateriel og inventar..... <i>Other plants, machinery, tools and equipment</i>		8.944	10.415	0	0
Indretning af lejede lokaler..... <i>Leasehold improvements</i>		0	132	0	0
Materielle anlægsaktiver under udførelse og forudbetalinger for materielle anlægsaktiver..... <i>Tangible fixed assets in progress and prepayment</i>		2.397	0	0	0
<b>Materielle anlægsaktiver.....</b> <i>Tangible fixed assets</i>	<b>6</b>	<b>27.304</b>	<b>27.188</b>	<b>0</b>	<b>0</b>
Kapitalandele i tilknyttede virksomheder..... <i>Investments in affiliated companies</i>		0	0	41.515	46.380
Lejedepositum og andre tilgodehavender..... <i>Rent deposit and other receivables</i>		3.668	2.255	0	0
<b>Finansielle anlægsaktiver.....</b> <i>Fixed asset investments</i>	<b>7</b>	<b>3.668</b>	<b>2.255</b>	<b>41.515</b>	<b>46.380</b>
<b>ANLÆGSAKTIVER.....</b> <i>FIXED ASSETS</i>		<b>57.312</b>	<b>60.122</b>	<b>41.515</b>	<b>46.380</b>
Råvarer og hjælpematerialer..... <i>Raw materials and consumables</i>		41.799	40.345	0	0
Varer under fremstilling..... <i>Work in progress</i>		28.530	15.645	0	0
Fremstillede færdigvarer og handelsvarer..... <i>Finished goods and goods for resale</i>		7.628	5.311	0	0
Forudbetalinger for varer..... <i>Prepayments for goods</i>		11.331	1.137	0	0
<b>Varebeholdninger.....</b> <i>Inventory</i>		<b>89.288</b>	<b>62.438</b>	<b>0</b>	<b>0</b>

**BALANCE 31. DECEMBER**  
**BALANCE SHEET 31 DECEMBER**

Note <i>Note</i>	Koncernen <i>Group</i>		Moderselskabet <i>Parent company</i>	
	2013 tkr. DKK '000	2012 tkr. DKK '000	2013 tkr. DKK '000	2012 tkr. DKK '000
Tilgodehavender fra salg og tjenesteydelser..... <i>Trade receivables</i>	90.477	174.837	0	0
Tilgodehavende hos tilknyttede virksomheder..... <i>Receivables from group enterprises</i>	12.100	11.673	3.819	3.819
Udsudte skatteaktiver..... <i>Deferred tax assets</i>	9.488	0	130	71
Andre tilgodehavender..... <i>Other receivables</i>	2.354	8.145	8	0
Tilgodehavende selskabsskat..... <i>Receivables corporation tax</i>	248	1.458	248	1.458
Periodeafgrænsningsposter..... <i>Prepayments and accrued income</i>	2.263	2.317	0	0
<b>Tilgodehavender.....</b> <i>Accounts receivable</i>	<b>116.930</b>	<b>198.430</b>	<b>4.205</b>	<b>5.348</b>
<b>Likvider.....</b> <i>Cash and cash equivalents</i>	<b>12.769</b>	<b>12.687</b>	<b>1.359</b>	<b>28</b>
<b>OMSÆTNINGSAKTIVER.....</b> <i>CURRENT ASSETS</i>	<b>218.987</b>	<b>273.555</b>	<b>5.564</b>	<b>5.376</b>
<b>AKTIVER.....</b> <i>ASSETS</i>	<b>276.299</b>	<b>333.677</b>	<b>47.079</b>	<b>51.756</b>

**BALANCE 31. DECEMBER**  
**BALANCE SHEET 31 DECEMBER**

	Note	Koncernen <i>Group</i>		Moderselskabet <i>Parent company</i>	
		2013 tkr. DKK '000	2012 tkr. DKK '000	2013 tkr. DKK '000	2012 tkr. DKK '000
<b>PASSIVER</b> <i>EQUITY AND LIABILITIES</i>					
Selskabskapital..... <i>Share capital</i>		10.000	10.000	10.000	10.000
Overført overskud..... <i>Retained profit</i>		24.589	29.628	24.589	29.628
<b>EGENKAPITAL.....</b> <i>EQUITY</i>	<b>8</b>	<b>34.589</b>	<b>39.628</b>	<b>34.589</b>	<b>39.628</b>
Hensættelse til udskudt skat..... <i>Provision for deferred tax</i>		2.333	3.028	0	0
Andre hensatte forpligtelser..... <i>Other provisions for liabilities</i>		42.320	50.760	0	0
<b>HENSATTE FORPLIGTELSE</b> ..... <i>PROVISIONS FOR LIABILITIES</i>		<b>44.653</b>	<b>53.788</b>	<b>0</b>	<b>0</b>
Gæld til realkreditinstitutter..... <i>Mortgage debt</i>		6.636	6.687	0	0
Anden gæld..... <i>Other liabilities</i>		11	11	0	0
<b>Langfristede gældsforpligtelser.....</b> <i>Long-term liabilities</i>	<b>9</b>	<b>6.647</b>	<b>6.698</b>	<b>0</b>	<b>0</b>
Kortfristet del af langfristet gæld..... <i>Short-term portion of long-term liabilities</i>	<b>9</b>	199	153	0	0
Gæld til pengeinstitutter..... <i>Bank debt</i>		6.595	4.789	0	0
Modtagne forudbetalinger fra kunder. <i>Prepayments received from customers</i>		74.348	44.277	0	0
Leverandører af varer og tjenesteydelser..... <i>Trade payables</i>		69.269	69.628	0	0
Gæld til tilknyttede virksomheder..... <i>Payables to group enterprises</i>		0	69.567	12.450	12.095
Selskabsskat..... <i>Corporation tax</i>		3.501	410	0	0
Anden gæld..... <i>Other liabilities</i>		36.086	44.739	40	33
Periodeafgrænsningsposter..... <i>Accruals and deferred income</i>		412	0	0	0
<b>Kortfristede gældsforpligtelser.....</b> <i>Current liabilities</i>		<b>190.410</b>	<b>233.563</b>	<b>12.490</b>	<b>12.128</b>

**BALANCE 31. DECEMBER**  
**BALANCE SHEET 31 DECEMBER**

	Note <i>Note</i>	Koncernen <i>Group</i>		Moderselskabet <i>Parent company</i>	
		2013 tkr. <i>DKK '000</i>	2012 tkr. <i>DKK '000</i>	2013 tkr. <i>DKK '000</i>	2012 tkr. <i>DKK '000</i>
<b>GÆLDSFORPLIGTELSER.....</b> <i>LIABILITIES</i>		<b>197.057</b>	<b>240.261</b>	<b>12.490</b>	<b>12.128</b>
<b>PASSIVER.....</b> <i>EQUITY AND LIABILITIES</i>		<b>276.299</b>	<b>333.677</b>	<b>47.079</b>	<b>51.756</b>
 Eventualposter mv. <i>Contingencies etc.</i>	10				
 Pantsætninger og sikkerhedsstillelser <i>Charges and securities</i>	11				
 Nærtstående parter <i>Related parties</i>	12				
 Ejerforhold <i>Ownership</i>	13				
 Honorar til generalforsamlingsvalgte revisorer <i>Fee to auditors appointed by the General Meeting</i>	14				
 Medarbejderforhold <i>Staff costs</i>	15				

**PENGESTRØMSOPGØRELSE**  
CASH FLOW STATEMENT

	Koncernen	
	<i>Group</i>	
	2013	2012
	tkr.	tkr.
	DKK '000	DKK '000
Årets resultat..... <i>Profit for the year</i>	-22.224	2.004
Årets afskrivninger tilbageført..... <i>Reversed depreciation of the year</i>	6.749	9.366
Resultat af tilknyttede selskaber..... <i>Profit from affiliates</i>	0	0
Skat af årets resultat tilbageført..... <i>Reversed tax on profit for the year</i>	-4.103	-4.658
Betalt selskabsskat..... <i>Corporation tax paid</i>	0	1.942
Ændring i varebeholdninger..... <i>Change in inventory</i>	-30.366	-5.737
Ændring i tilgodehavender..... <i>Change in accounts receivable</i>	81.500	-69.991
Ændring i kortfristet gæld (ekskl. bank, skat og udbytte)..... <i>Change in current liabilities (excl. bank, tax and dividend)</i>	-47.093	70.715
Andre pengestrømme vedrørende driftsaktiviteter..... <i>Other cash flows from operating activities</i>	0	-4.780
<b>PENGESTRØMME FRA DRIFTSAKTIVITETER.....</b> <b>CASH FLOW FROM OPERATING ACTIVITIES</b>	<b>-15.537</b>	<b>-1.139</b>
Køb af materielle anlægsaktiver..... <i>Purchase of tangible fixed assets</i>	-3.712	-10.290
Salg af materielle anlægsaktiver..... <i>Sale of tangible fixed assets</i>	0	1.810
Køb af finansielle anlægsaktiver..... <i>Purchase of financial assets</i>	0	0
<b>PENGESTRØMME FRA INVESTERINGSAKTIVITET.....</b> <b>CASH FLOWS FROM INVESTING ACTIVITIES</b>	<b>-3.712</b>	<b>-8.480</b>
Afdrag på lån..... <i>Repayments of loans</i>	-5	-149
Andre pengestrømme vedrørende finansieringsaktiviteter..... <i>Other cash flows from financing activities</i>	17.530	1.415
<b>PENGESTRØMME FRA FINANSIERINGSAKTIVITET.....</b> <b>CASH FLOW FROM FINANCING ACTIVITIES</b>	<b>17.525</b>	<b>1.266</b>
<b>ÆNDRING I LIKVIDER.....</b> <b>CHANGE IN CASH AND CASH EQUIVALENTS</b>	<b>-1.724</b>	<b>-8.353</b>
Likvider 1. januar..... <i>Cash and cash equivalents</i>	7.898	16.251
<b>LIKVIDER 31. DECEMBER.....</b> <b>CASH AND CASH EQUIVALENTS</b>	<b>6.174</b>	<b>7.898</b>

NOTER  
 NOTES

	Koncernen		Morderselskabet		Note Note
	Group		Parent company		
	2013	2012	2013	2012	
	tkr.	tkr.	tkr.	tkr.	
	DKK '000	DKK '000	DKK '000	DKK '000	
<b>Nettoomsætning</b>					<b>1</b>
<i>Net revenue</i>					
Omsætning, Europa.....	199.579	235.209	0	0	
<i>Turn over, Europe</i>					
Omsætning, resten af verden.....	402.876	344.274	0	0	
<i>Turn over other countries</i>					
	<b>602.455</b>	<b>579.483</b>	<b>0</b>	<b>0</b>	
<b>Finansielle indtægter</b>					<b>2</b>
<i>Financial income</i>					
Tilknyttede virksomheder.....	0	17	0	0	
<i>Group enterprises</i>					
Finansielle indtægter i øvrigt.....	195	233	12	21	
<i>Other interest income</i>					
	<b>195</b>	<b>250</b>	<b>12</b>	<b>21</b>	
<b>Finansielle omkostninger</b>					<b>3</b>
<i>Financial expenses</i>					
Tilknyttede virksomheder.....	21	142	161	191	
<i>Group enterprises</i>					
Finansielle omkostninger i øvrigt.....	4.309	3.271	3	8	
<i>Other interest income</i>					
	<b>4.330</b>	<b>3.413</b>	<b>164</b>	<b>199</b>	
<b>Skat af årets resultat</b>					<b>4</b>
<i>Tax on profit/loss for the year</i>					
Beregnet skat af årets skattepligtige indkomst.....	3.597	-1.525	0	0	
<i>Calculated tax on taxable income of the year</i>					
Regulering skat vedrørende tidligere år.....	2.227	399	0	0	
<i>Adjustment of tax for previous years</i>					
Regulering af udskudt skat.....	-9.882	-3.532	-60	-58	
<i>Adjustment of deferred tax</i>					
Regulering af udskudt skat som følge af ændret skattesats.....	-45	0	1	0	
<i>Adjustment of deferred tax due to changed tax rate</i>					
	<b>-4.103</b>	<b>-4.658</b>	<b>-59</b>	<b>-58</b>	

NOTER  
NOTES

Immaterielle anlægsaktiver  
*Intangible fixed assets*

Note  
Note

5

	Koncernen <i>Group</i>	
	Færdiggjorte udviklingsprojek- ter <i>Development projects completed</i>	Goodwill <i>Goodwill</i>
Kostpris 1. januar 2013..... <i>Cost 1 January 2013</i>	21.339	36.825
<b>Kostpris 31. december 2013.....</b> <i>Cost 31 December 2013</i>	<b>21.339</b>	<b>36.825</b>
Afskrivninger 1. januar 2013..... <i>Amortisation 1 January 2013</i>	12.760	14.724
Årets afskrivninger ..... <i>Amortisation</i>	2.051	2.289
<b>Afskrivninger 31. december 2013.....</b> <i>Amortisation 31 December 2013</i>	<b>14.811</b>	<b>17.013</b>
<b>Regnskabsmæssig værdi 31. december 2013.....</b> <i>Carrying amount at 31 December 2013</i>	<b>6.528</b>	<b>19.812</b>

NOTER  
NOTES

Materielle anlægsaktiver  
Tangible fixed assets

Note  
Note

6

	Koncernen Group		
	Grunde og bygninger <i>Land and buildings</i>	Produktionsanlæg og maskiner <i>Production plants and machinery</i>	Andre anlæg, driftsmateriel og inventar <i>Other plants, machinery, tools and equipment</i>
Kostpris 1. januar 2013..... <i>Cost 1 January 2013</i>	15.542	15.246	27.987
Tilgang..... <i>Addition</i>	650	271	2.397
Afgang..... <i>Disposal</i>	0	0	-849
<b>Kostpris 31. december 2013.....</b> <i>Cost 31 December 2013</i>	<b>16.192</b>	<b>15.517</b>	<b>29.535</b>
Afskrivninger 1. januar 2013..... <i>Depreciation 1 January 2013</i>	3.456	10.690	17.441
Afskrivninger solgte aktiver..... <i>Reversal of depreciation of assets disposed of</i>	0	0	-660
Årets afskrivninger..... <i>Depreciation</i>	647	953	3.810
<b>Afskrivninger 31. december 2013.....</b> <i>Amortisation 31 December 2013</i>	<b>4.103</b>	<b>11.643</b>	<b>20.591</b>
<b>Regnskabsmæssig værdi 31. december 2013.</b> <i>Carrying amount at 31 December 2013</i>	<b>12.089</b>	<b>3.874</b>	<b>8.944</b>

	Koncernen Group
	Materielle anlægsaktiver under udførelse og forudbetalinger for materielle anlægsaktiver <i>Tangible fixed assets in progress and prepayment</i>
Tilgang..... <i>Addition</i>	2.397
<b>Kostpris 31. december 2013.....</b> <i>Cost 31 December 2013</i>	<b>2.397</b>
<b>Regnskabsmæssig værdi 31. december 2013.....</b> <i>Carrying amount at 31 December 2013</i>	<b>2.397</b>

NOTER  
 NOTES

**Finansielle anlægsaktiver**  
*Fixed asset investments*
**Note**  
*Note*
**7**

	<b>Koncernen</b> <i>Group</i>
	Lejedespositum og andre tilgodehavender <i>Rent deposit and                      other receivables</i>
Kostpris 1. januar 2013..... <i>Cost 1 January 2013</i>	3.668
<b>Kostpris 31. december 2013.....</b> <i>Cost 31 December 2013</i>	<b>3.668</b>
<b>Saldo 31. december 2013.....</b> <i>Balance 31 December 2013</i>	<b>3.668</b>
<b>Regnskabsmæssig værdi 31. december 2013.....</b> <i>Carrying amount at 31 December 2013</i>	<b>3.668</b>

NOTER  
NOTES

Finansielle anlægsaktiver (fortsat)  
*Fixed asset investments (continued)*

Note  
Note

7

	<b>Moderselskabet</b> <i>Parent company</i>
	<u>Kapitalandele i tilknyttede virksomheder</u> <i>Investments in affiliated companies</i>
Kostpris 1. januar 2013.....	51.709
<i>Cost 1 January 2013</i>	
Tilgang.....	17.135
<i>Addition</i>	
<b>Kostpris 31. december 2013.....</b>	<b>68.844</b>
<i>Cost 31 December 2013</i>	
Opskrivninger 1. januar 2013.....	-2.637
<i>Revaluation 1 January 2013</i>	
Årets opskrivninger.....	-21.707
<i>Revaluation and write-down for the year</i>	
Egenkapitalbevægelser.....	50
<i>Equity movements</i>	
<b>Opskrivninger 31. december 2013.....</b>	<b>-24.294</b>
<i>Revaluation 31 December 2013</i>	
Ned- og afskrivninger 1. januar 2013.....	2.693
<i>Write-down and amortisation 1 January 2013</i>	
Afskrivninger på goodwill.....	342
<i>Amortisation of goodwill</i>	
<b>Ned- og afskrivninger 31. december 2013.....</b>	<b>3.035</b>
<i>Write-down and amortisation 1 January 2013</i>	
<b>Saldo 31. december 2013.....</b>	<b>41.515</b>
<i>Balance 31 December 2013</i>	
<b>Regnskabsmæssig værdi 31. december 2013.....</b>	<b>41.515</b>
<i>Carrying amount at 31 December 2013</i>	

NOTER  
 NOTES

 Note  
 Note

**Finansielle anlægsaktiver (fortsat)**  
*Fixed asset investments (continued)*

7

**Kapitalandele i dattervirksomheder (tkr.)**  
*Investments in affiliated companies*

Virksomhed <i>Company</i>	Egenkapital <i>Equity</i>	Resultat <i>Profit for the year</i>	Ejerandel % <i>Ownership %</i>
Meincke Ejendomme A/S.....	2.629	205	100
Haas-Meincke A/S.....	35.085	-21.911	100
Goodwill.....	3.801	0	
	<b>41.515</b>	<b>-21.706</b>	

NOTER  
NOTES

Egenkapital  
Equity

Note  
Note

8

	Koncernen Group		
	Selskabs- kapital <i>Share capital</i>	Overført overskud <i>Retained profit</i>	I alt <i>Total</i>
Egenkapital 1. januar 2013..... <i>Equity 1 January 2013</i>	10.000	29.628	39.628
Kapitalforhøjelse..... <i>Capital increase</i>	0	17.135	17.135
Andre reguleringer..... <i>Value adjustments of equity</i>	0	50	50
Forslag til årets resultatdisponering..... <i>Proposed distribution of profit</i>	0	-22.224	-22.224
<b>Egenkapital 31. december 2013.....</b> <i>Equity 31 December 2013</i>	<b>10.000</b>	<b>24.589</b>	<b>34.589</b>

	Moderselskabet Parent company		
	Selskabs- kapital <i>Share capital</i>	Overført overskud <i>Retained profit</i>	I alt <i>Total</i>
Egenkapital 1. januar 2013..... <i>Equity 1 January 2013</i>	10.000	29.628	39.628
Andre reguleringer..... <i>Value adjustments of equity</i>	0	17.185	17.185
Forslag til årets resultatdisponering..... <i>Proposed distribution of profit</i>	0	-22.224	-22.224
<b>Egenkapital 31. december 2013.....</b> <i>Equity 31 December 2013</i>	<b>10.000</b>	<b>24.589</b>	<b>34.589</b>

Selskabskapitalen har ikke været ændret i de seneste 5 år.  
*The share capital has remained unchanged for the last 5 years.*

	2013 tkr. DKK '000	2012 tkr. DKK '000
<b>Selskabskapital</b> <i>Share capital</i>		
Selskabskapitalen er fordelt således: <i>Share capital:</i>		
A-aktier, 100 stk. a nom. 100.000 kr.....	10.000	10.000
	<b>10.000</b>	<b>10.000</b>

NOTER  
NOTES

Langfristede gældsforpligtelser  
*Long-term liabilities*

9

	Koncernen			
	<i>Group</i>			
	1/1 2013 gæld i alt 1/1 2013 <i>total liabilities</i>	31/12 2013 gæld i alt 31/12 2013 <i>total liabilities</i>	Afdrag næste år <i>Repayment next year</i>	Restgæld efter 5 år <i>Debt outstanding after 5 years</i>
Gæld til realkreditinstitutter..... <i>Mortgage debt</i>	6.840	6.835	199	0
Anden gæld..... <i>Other liabilities</i>	11	11	0	0
	<b>6.851</b>	<b>6.846</b>	<b>199</b>	<b>0</b>

Eventualposter mv.  
*Contingencies etc.*

10

Kautionsfor datterselskaber  
*Guarantee for subsidiaries*

Moderselskabet har stillet garanti for 35.000 tkr. til dets datterselskaber.  
*The Parent company put of for guaranties of DKK ('000) 35,000 for its subsidiaries.*

Hæftelse i sambeskatningen

*Liability regarding joint taxation*

Selskabet er sambeskattet med de øvrige selskaber i koncernen og hæfter solidarisk for de skatter, som vedrører sambeskatningen.

*The company is joint taxated with the other companies in the Danish group and are joint and several liable for the taxes arisen in the joint taxation.*

Selskabet har indgået operationelle leasingkontrakter med en samlet forpligtelse på 3.338 tkr. Næste års ydelse udgør 1.343 tkr. Kontrakterne har en gennemsnitlig løbetid på 29 måneder.

*The company has lease liabilities concerning operating lease for DKK('000) 3,338 in total. Next years lease payment is DKK('000) 1,343. The average life of the leasing contracts are 29 months*

	Koncernen		Moderselskabet		Note
	<i>Group</i>		<i>Parent company</i>		
	Regnskabs- mæssig værdi af aktiver tkr.	Pantets nom. værdi eller restgæld tkr.	Regnskabs- mæssig værdi af aktiver tkr.	Pantets nom. værdi eller restgæld tkr.	<i>Note</i>

Pantsætninger og sikkerhedsstillelser  
*Charges and securities*

11

Følgende aktiver er stillet til sikkerhed for gæld:

*The following assets have been provided as security for debt:*

Realkreditlån, restgæld..... <i>Mortgage loan, debt outstanding</i>	10.961	6.835	0	0
Aktier i datterselskaber til sikkerhed for bankgæld (kreditramme)..... <i>Shares in subsidiaries as security for bank debt (credit)</i>	0	0	41.515	5.802

**NOTER**  
**NOTES**

**Nærtstående parter**  
*Related parties*

12

**Bestemmende indflydelse**  
*Controlling interest*

Haas Food Equipment GmbH, Gerstlgasse 25, A-1210 Wien, Østrig  
*Haas Food Equipment GmbH, Gerstlgasse 25, A-1210 Wien, Austria*

**Ejerforhold**  
*Ownership*

13

Følgende aktionærer er noteret i selskabets særlige aktionærfortegnelse over betydelige kapitalposter som ejende minimum 5% af stemmerne eller selskabskapitalen:  
*The following shareholders are recorded in the company's register of shareholders as owning more than 5% of the votes or the share capital:*

Haas Food Equipment GmbH  
Gerstlgasse 25, A-1210 Vienna  
Austria

Müntzberg Holding ApS  
Stægers Alle 9 B  
2000 Frederiksberg

	Koncernen		Moderselskabet		Note Note
	<i>Group</i>		<i>Parent company</i>		
	2013	2012	2013	2012	
	tkr.	tkr.	tkr.	tkr.	
	DKK '000	DKK '000	DKK '000	DKK '000	
<b>Honorar til generalforsamlingsvalgte revisorer</b>					<b>14</b>
<i>Fee to auditors appointed by the General Meeting</i>					
Lovpligtig revision.....	337	370	15	15	
<i>Statutory audit</i>					
Andre ydelser.....	763	475	26	11	
<i>Other services</i>					
	<b>1.100</b>	<b>845</b>	<b>41</b>	<b>26</b>	

NOTER  
NOTES

	Koncernen		Moterselskabet		Note
	Group		Parent company		
	2013	2012	2013	2012	
	tkr.	tkr.	tkr.	tkr.	
	DKK '000	DKK '000	DKK '000	DKK '000	
<b>Medarbejderforhold</b>					<b>15</b>
<i>Staff costs</i>					
Gennemsnitligt antal medarbejdere...	250	213	0	0	
<i>Average number of employees</i>					
Løn og gager .....	132.315	123.746	0	0	
<i>Wages and salaries</i>					
Pensioner .....	8.473	7.332	0	0	
<i>Pensions</i>					
Andre personaleomkostninger .....	2.570	6.976	0	0	
<i>Other staff costs</i>					
	<b>143.358</b>	<b>138.054</b>	<b>0</b>	<b>0</b>	
Vederlag til direktion og bestyrelse...	2.892	2.814	0	0	
<i>Remuneration of management and board of directors</i>					
	<b>2.892</b>	<b>2.814</b>	<b>0</b>	<b>0</b>	