

Ringsted Forsyning A/S

Bragesvej 18, 4100 Ringsted
CVR-nr. 29 77 73 73

Årsrapport 2024

1. januar - 31. december

Årsrapporten er fremlagt og godkendt på koncernens ordinære generalforsamling, den 14. maj 2025

DIRIGENT



Indholdsfortegnelse

Koncernsoplysninger

Koncernsoplysninger	3
Koncernoversigt	4

Erklæringer

Ledelsespåtegning	5
Den uafhængige revisors revisionspåtegning	6-8

Ledelsesberetning

Hoved- og nøgletal for koncernen	9
Ledelsesberetning	10-29

Koncern- og årsregnskab 1. januar - 31. december

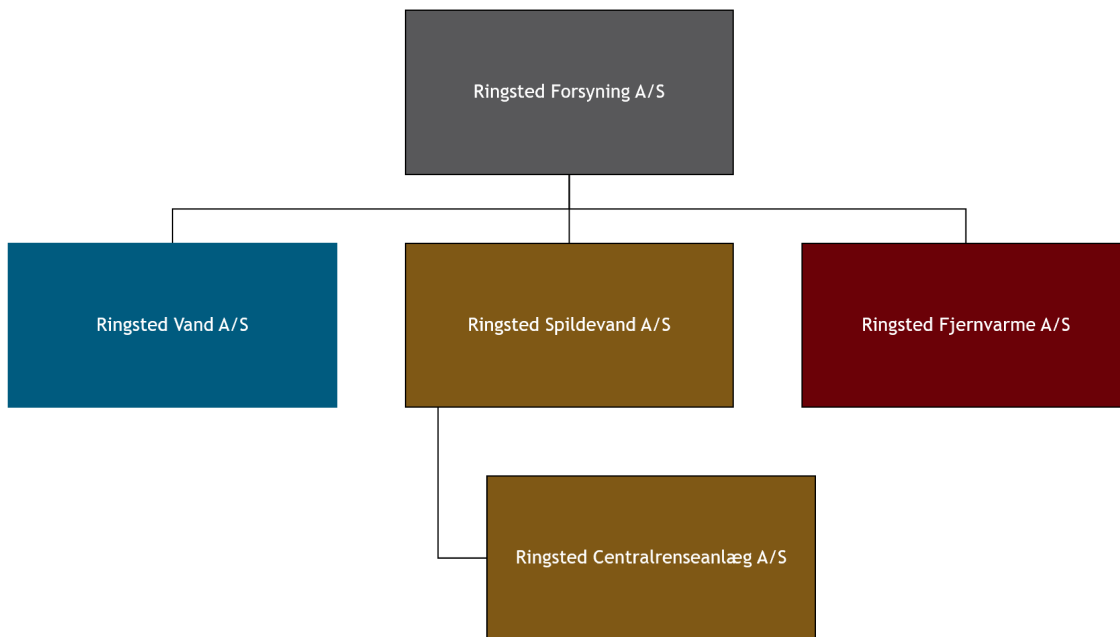
Resultatopgørelse	30
Balance	31-33
Egenkapitalopgørelse	34
Pengestrømsopgørelse	35
Noter	36-42
Anvendt regnskabspraksis	43-51



Koncernsoplysninger

Koncernen	Ringsted Forsyning A/S Bragesvej 18 4100 Ringsted
	CVR-nr.: 29 77 73 73 Stiftet: 1. juli 2006 Kommune: Ringsted Regnskabsår: 1. januar - 31. december
Bestyrelse	Mazlum Øz, formand Andreas Karlsen, næstformand Lotte Birkestrøm, bestyrelsesmedlem Bjarne Madsen, medarbejderrepræsentant Solvejg Hvidemose, medarbejderrepræsentant
Direktion	Janne Maibritt Nyholm Hansen
Revision	BDO Statsautoriseret revisionsaktieselskab Vestre Ringgade 28 8000 Aarhus C

Koncernoversigt



Ledespåtegning

Bestyrelsen og direktionen har dags dato behandlet og godkendt årsrapporten for regnskabsåret 1. januar - 31. december 2024 for Ringsted Forsyning A/S.

Årsrapporten aflægges i overensstemmelse med årsregnskabsloven.

Det er vores opfattelse, at koncernregnskabet og årsregnskabet giver et retvisende billede af koncernens og koncernens aktiver, passiver og finansielle stilling pr. 31. december 2024 samt af resultatet af koncernens og koncernens aktiviteter og pengestrømme for regnskabsåret 1. januar - 31. december 2024.

Ledelsesberetningen indeholder efter vores opfattelse en retvisende redegørelse for de forhold, beretningen omhandler.

Årsrapporten indstilles til generalforsamlingens godkendelse.

Ringsted, den 9. april 2025

Direktion:

Janne Maibritt Nyholm Hansen

Bestyrelse:

Mazlum Öz
Formand

Andreas Karlsen
Næstformand

Lotte Birkestrøm
Bestyrelsesmedlem

Bjarne Madsen
Medarbejderrepræsentant

Solvejg Hvidemose
Medarbejderrepræsentant

Den uafhængige revisors revisionspåtegning

Til kapitalejeren i Ringsted Forsyning A/S

Konklusion

Vi har revideret koncernregnskabet og årsregnskabet for Ringsted Forsyning A/S for regnskabsåret 1. januar - 31. december 2024, der omfatter resultatopgørelse, balance, egenkapitalopgørelse, noter og anvendt regnskabspraksis for såvel koncernen som koncernen samt pengestrømsopgørelse for koncernen. Koncernregnskabet og årsregnskabet udarbejdes efter årsregnskabsloven.

Det er vores opfattelse, at koncernregnskabet og årsregnskabet giver et retvisende billede af koncernens og koncernens aktiver, passiver og finansielle stilling pr. 31. december 2024 samt af resultatet af koncernens og koncernens aktiviteter og koncernens pengestrømme for regnskabsåret 1. januar - 31. december 2024 i overensstemmelse med årsregnskabsloven.

Grundlag for konklusion

Vi har udført vores revision i overensstemmelse med internationale standarder om revision og de yderligere krav, der er gældende i Danmark. Vores ansvar ifølge disse standarder og krav er nærmere beskrevet i revisionspåtegningens afsnit "Revisors ansvar for revisionen af koncernregnskabet og årsregnskabet". Vi er uafhængige af koncernen i overensstemmelse med International Ethics Standards Board for Accountants' internationale retningslinjer for revisoreres etiske adfærd (IESBA Code) og de yderligere etiske krav, der er gældende i Danmark, ligesom vi har opfyldt vores øvrige etiske forpligtelser i henhold til disse krav og IESBA Code. Det er vores opfattelse, at det opnåede revisionsbevis er tilstrækkeligt og egnet som grundlag for vores konklusion.

Ledelsens ansvar for koncernregnskabet og årsregnskabet

Ledelsen har ansvaret for udarbejdelsen af et koncernregnskab og et årsregnskab, der giver et retvisende billede i overensstemmelse med årsregnskabsloven. Ledelsen har endvidere ansvaret for den interne kontrol, som ledelsen anser nødvendig for at udarbejde et koncernregnskab og et årsregnskab uden væsentlig fejl-information, uanset om denne skyldes besvigelser eller fejl.

Ved udarbejdelsen af koncernregnskabet og årsregnskabet er ledelsen ansvarlig for at vurdere koncernens og koncernens evne til at fortsætte driften; at oplyse om forhold vedrørende fortsat drift, hvor dette er relevant; samt at udarbejde koncernregnskabet og årsregnskabet på grundlag af regnskabsprincippet om fortsat drift, medmindre ledelsen enten har til hensigt at likvidere koncernen eller koncernen, indstille driften eller ikke har andet realistisk alternativ end at gøre dette.

Revisors ansvar for revisionen af koncernregnskabet og årsregnskabet

Vores mål er at opnå høj grad af sikkerhed for, om koncernregnskabet og årsregnskabet som helhed er uden væsentlig fejlinformation, uanset om denne skyldes besvigelser eller fejl, og at afgive en revisionspåtegning med en konklusion. Høj grad af sikkerhed er et højt niveau af sikkerhed, men er ikke en garanti for, at en revision, der udføres i overensstemmelse med internationale standarder om revision og de yderligere krav, der er gældende i Danmark, altid vil afdække væsentlig fejlinformation, når sådan findes. Fejlinformationer kan opstå som følge af besvigelser eller fejl og kan betragtes som væsentlige, hvis det med rimelighed kan forventes, at de enkeltvis eller samlet har indflydelse på de økonomiske beslutninger, som regnskabsbrugerne træffer på grundlag af koncernregnskabet og årsregnskabet.

Den uafhængige revisors revisionspåtegning

Som led i en revision, der udføres i overensstemmelse med internationale standarder om revision og de yderligere krav, der er gældende i Danmark, foretager vi faglige vurderinger og opretholder professionel skepsis under revisionen. Herudover:

- Identificerer og vurderer vi risikoen for væsentlig fejlinformation i koncernregnskabet og årsregnskabet, uanset om denne skyldes besvigelser eller fejl, udformer og udfører revisionshandlinger som reaktion på disse risici samt opnår revisionsbevis, der er tilstrækkeligt og egnet til at danne grundlag for vores konklusion. Risikoen for ikke at opdage væsentlig fejlinformation forårsaget af besvigelser er højere end ved væsentlig fejlinformation forårsaget af fejl, idet besvigelser kan omfatte sammensværgelser, dokumentfalsk, bevidste udeladelser, vildledning eller tilsidesættelse af intern kontrol.
- Opnår vi forståelse af den interne kontrol med relevans for revisionen for at kunne udforme revisionshandlinger, der er passende efter omstændighederne, men ikke for at kunne udtrykke en konklusion om effektiviteten af koncernens og koncernens interne kontrol.
- Tager vi stilling til, om den regnskabspraksis, som er anvendt af ledelsen, er passende, samt om de regnskabsmæssige skøn og tilknyttede oplysninger, som ledelsen har udarbejdet, er rimelige.
- Konkluderer vi, om ledelsens udarbejdelse af koncernregnskabet og årsregnskabet på grundlag af regnskabsprincippet om fortsat drift er passende, samt om der på grundlag af det opnåede revisionsbevis er væsentlig usikkerhed forbundet med begivenheder eller forhold, der kan skabe betydelig tvivl om koncernens og koncernens evne til at fortsætte driften. Hvis vi konkluderer, at der er en væsentlig usikkerhed, skal vi i vores revisionspåtegning gøre opmærksom på oplysninger herom i koncernregnskabet og årsregnskabet eller, hvis sådanne oplysninger ikke er tilstrækkelige, modificere vores konklusion. Vores konklusioner er baseret på det revisionsbevis, der er opnået frem til datoen for vores revisionspåtegning. Fremtidige begivenheder eller forhold kan dog medføre, at koncernen og koncernen ikke længere kan fortsætte driften.
- Tager vi stilling til den samlede præsentation, struktur og indhold af koncernregnskabet og årsregnskabet, herunder noteoplysningerne, samt om koncernregnskabet og årsregnskabet afspejler de underliggende transaktioner og begivenheder på en sådan måde, at der gives et retvisende billede heraf.
- Planlægger og udfører vi koncernrevisionen for at opnå tilstrækkeligt og egnet revisionsbevis vedrørende de finansielle oplysninger for virksomhederne eller forretningsenhederne i koncernen som grundlag for at udforme en konklusion om koncernregnskabet og årsregnskabet. Vi er ansvarlige for at lede, føre tilsyn med og gennemgå det udførte revisionsarbejde til brug for koncernrevisionen. Vi er eneansvarlige for vores revisionskonklusion.

Vi kommunikerer med ledelsen om blandt andet det planlagte omfang og den tidsmæssige placering af revisionen samt betydelige revisionsmæssige observationer, herunder eventuelle betydelige mangler i intern kontrol, som vi identificerer under revisionen.

Udtalelse om ledelsesberetningen

Ledelsen er ansvarlig for ledelsesberetningen.

Vores konklusion om koncernregnskabet og årsregnskabet omfatter ikke ledelsesberetningen, og vi udtrykker ingen form for konklusion med sikkerhed om ledelsesberetningen.

I tilknytning til vores revision af koncernregnskabet og årsregnskabet er det vores ansvar at læse ledelsesberetningen og i den forbindelse overveje, om ledelsesberetningen er væsentligt inkonsistent med koncernregnskabet og årsregnskabet eller vores viden opnået ved revisionen eller på anden måde synes at indeholde væsentlig fejlinformation.



Den uafhængige revisors revisionspåtegning

Vores ansvar er derudover at overveje, om ledelsesberetningen indeholder krævede oplysninger i henhold til årsregnskabsloven.

Baseret på det udførte arbejde er det vores opfattelse, at ledelsesberetningen er i overensstemmelse med koncernregnskabet og årsregnskabet og er udarbejdet i overensstemmelse med årsregnskabslovens krav. Vi har ikke fundet væsentlig fejlinformation i ledelsesberetningen.

Aarhus, den 9. april 2025

BDO Statsautoriseret revisionsaktieselskab
CVR-nr. 20 22 26 70

Søren Peter Nielsen
Statsautoriseret revisor
MNE-nr. mne16691

Peter Damsted Rasmussen
Statsautoriseret revisor
MNE-nr. mne40021

Hoved- og nøgletal for koncernen

	2024 tkr.	2023 tkr.	2022 tkr.	2021 tkr.	2020 tkr.
Resultatopgørelse					
Nettoomsætning	242.725	199.054	193.439	190.511	137.576
Bruttoresultat	115.943	91.557	74.628	79.780	38.658
Resultat af primær drift	8.029	7.482	-5.612	4.456	-20.765
Finansielle poster, netto	-24.350	-12.173	-7.208	-6.499	-5.894
Årets resultat	-15.810	-3.729	-12.175	-1.232	-123
Balance					
Balancesum	2.974.322	2.650.322	2.474.084	2.363.636	2.345.681
Egenkapital	1.512.955	1.526.732	1.532.925	1.539.645	1.540.877
Pengestrømme					
Pengestrømme fra driftsaktivitet	54.140	89.036	93.532	123.650	123.291
Pengestrømme fra investeringsaktivitet	-424.056	-285.298	-173.327	-153.012	-210.651
Pengestrømme fra finansieringsaktivitet	241.530	81.242	49.997	57.153	78.570
Pengestrømme i alt	-128.386	-115.020	-29.798	27.791	-8.790
Investeringer i materielle anlægsaktiver	-424.056	-285.298	-173.327	-153.012	-212.589
Gennemsnitligt antal fuldtidsansatte	48	49	46	44	43
Nøgletal					
Bruttomargin	47,8	46,0	38,6	41,9	28,1
Overskudsgrad	3,3	3,8	-2,9	2,3	4,2
Likviditetsgrad	11,7	15,1	39,3	36,8	52,1
Soliditetsgrad	50,9	57,6	62,0	65,1	65,7
Egenkapitalforrentning	-1,0	-0,2	-0,8	-0,1	0,0

De i hoved- og nøgletalsoversigten anførte nøgletal er beregnet således:

Bruttomargin:	$\frac{\text{Bruttoresultat} \times 100}{\text{Nettoomsætning}}$
Overskudsgrad:	$\frac{\text{Driftsresultat} \times 100}{\text{Nettoomsætning}}$
Likviditetsgrad:	$\frac{\text{Omsætningsaktiver} \times 100}{\text{Kortfristet gæld}}$
Soliditetsgrad:	$\frac{\text{Egenkapital (ekskl. minoritetsinteresser)} \times 100}{\text{Samlede aktiver, ultimo}}$
Egenkapitalforrentning:	$\frac{\text{Resultat efter skat} \times 100}{\text{Gennemsnitlig egenkapital}}$

Ledelsesberetning

Ringsted Forsyning

Ringsted Forsyning består af holdingselskabet Ringsted Forsyning A/S, som ejer de fire datterselskaber. Ringsted Forsyning A/S er 100 % ejet af Ringsted Kommune.

- Ringsted Forsyning A/S
- Ringsted Vand A/S
- Ringsted Spildevand A/S
- Ringsted Centralrenseanlæg A/S
- Ringsted Fjernvarme A/S

Bestyrelsen i Ringsted Forsyning A/S og i datterselskaberne består af tre generalforsamlingsvalgte medlemmer, valgt af kommunalbestyrelsen i Ringsted Kommune, to forbrugervalgte repræsentanter i vandselskaberne og to medarbejderrepræsentanter i Ringsted Forsyning A/S.

Det er givet hver forsyning, og dermed også bestyrelsen, at leve op til god selskabsledelse, samt at overholde gældende lovgivning for hvert sektorområde: vand, varme og spildevand.

Bestyrelsen i Ringsted Forsyning A/S arbejder med de overordnede rammer, der skal sikre, at selskaberne skaber værdi for forbrugere, virksomheder, ejer og samfund. Planerne er langsigtede og skal være holdbare, også i fremtiden.

Af opgaver ligger der mange, særligt på baggrund af de vedtagne planer i kommunalt og statsligt regi. Vand og spildevandsområdet er nu i sin tredje reguleringsperiode fra statslig side. Ny lovgivning på varmeområdet afventes.

Vi arbejder på at sikre en lokal forankring, bæredygtige løsninger og udvikling for Ringsted Kommune, dens borgere og dets erhverv. Det er derfor vigtigt, at Ringsted Forsyning mødes som en central medspiller i fortsat at fremme udviklingen i Ringsted. En forudsætning for denne udvikling er en velfungerende infrastruktur på vand, varme -og spildevandsområdet.

Bestyrelsen 2024

- Mazlum Öz, formand
- Andreas Karlsen, næstformand
- Lotte Birkestrøm, bestyrelsesmedlem
- Jan Larsen, forbrugerrepræsentant i Ringsted Vand A/S, Ringsted Spildevand A/S og Ringsted Centralrenseanlæg A/S
- Palle Ravn, forbrugerrepræsentant i Ringsted Vand A/S, Ringsted Spildevand A/S og Ringsted Centralrenseanlæg A/S
- Bjarne Madsen, medarbejderrepræsentant Ringsted Forsyning A/S
- Solvejg Hvidemose, medarbejderrepræsentant i Ringsted Forsyning A/S

Organisation

Ringsted Forsyning A/S har 50 ansatte pr. 31. december 2024. På billedet herunder kan du se vores organisationsopbygning.

Ledelsesberetning

(fortsat)

Om os

I Ringsted Forsyning har vi mange forskellige jobfunktioner - I driften er der ansat håndværkere og specialarbejdere, i administrationen kontorassistenter og projektfolk såsom konstruktører og ingeniører mfl. Alle arbejder for at sikre en forsyning, der har fokus på fremtiden for borgere og erhverv i Ringsted Kommune.

Vi er 50 ansatte som arbejder på tværs i organisationen for at skabe sammenhæng og synergier mellem de forskellige forsyningsarter. Eftersom vi er en lille forsyning mandskabsmæssigt, søger vi sammen med leverandører at finde de mest optimale løsninger, det være i fællesskab med entreprenører, rådgiver el.lign.

2024 - Cybersikkerhed kom for alvor på alles læber

December 2022 vedtog EU NIS2 Direktivet, som fastlægger foranstaltninger til sikring af et højt fælles cybersikkerhedsniveau i EU.

De enkelte medlemslande skal med EU Direktivet udarbejde lovforslag. Lovforslaget for Danmark har været i høring og bliver pt. gennemgået før endelig bekendtgørelse foreligger. NIS2 lovforslaget forventes at træde i kraft 1.juli 2025.

Det indebærer bl.a. en bred inddragelse af myndigheder, virksomheder og brancheorganisationer med henblik på at lytte til de input, der måtte være til den videre implementering. Det gælder også i forhold til udarbejdelsen af relevante vejledninger parallelt med færdiggørelse og behandling af lovforslaget.

Forsyningssektoren generelt og cybersikkerhed

NIS2 er en del af et omfattende EU-Lovprogram indenfor data, teknologi og infrastruktur og omhandler beskyttelse af net- og informationssystemer. Det vil sige beskyttelse af alle de fysiske og ikke fysiske komponenter og tjenester, vi anvender til at behandle data og informationer for at understøtte Ringsted Forsynings virksomhed inden for vand, varme og spildevand. Ringsted Forsynings virksomhed er en særlig kritisk sektor.

NIS2 kræver, at forsyningsvirksomhederne implementerer passende tekniske, operationelle og organisatoriske foranstaltninger til beskyttelse af deres systemer og data. Disse foranstaltninger kan omfatte adgangskontrol, sikkerhedssoftware, netværkssegmentering og andre beskyttelsesforanstaltninger. Derudover kræver NIS2, at forsyningsvirksomhederne regelmæssigt tester deres sikkerhedsforanstaltninger og udfører risikovurderinger. Derudover kræver NIS2 en kortlægning af Ringsted Forsynings kritiske net- og informationssystemer og af der identificeres relevante trusler og farer både på interne processer, men også på tværs af sektorer til de leverandører Ringsted Forsyning samarbejder med.

NIS2 begrænser sig ikke kun til interne processer, men også på tværs af sektorer til de leverandører Ringsted Forsyning samarbejder med.

Overordnet stiller NIS2 minimumskrav til de omfattende virksomheder jf. nedenstående:

1. risikostyring af cybersikkerhedsrisici, herunder krav til ledelsens tilsyn og kontrol med risikovurderinger, minimumforanstaltninger, leverandørstyring, rapporteringsforpligtelser m.v.
2. rapporteringsforpligtelser, herunder at underrette hhv. kunder/samarbejdspartnere samt tilsyn om væsentlige aktuelle og potentielle sikkerhedshændelser. Der er frist på underretning til tilsyn på 24 timer for tidlig varsling og 72 timer for hændelsesunderretning.
3. tilsynsbeføjelser og sanktioner, herunder udvidede audit- og kontrolbeføjelser og sanktionsmuligheder. Det er inklusive suspension af og ansvar for ledelsesmedlemmer, pligt til at offentliggøre manglende overholdelse af forpligtelser samt bøder på op til 75 mio. DKK eller 2 % af virksomhedens omsætning

Ledelsesberetning

(fortsat)

Opfyldelse af NIS2-kravene kræver en strategisk og ledelsesforankret rammesætning og implementering af risikostyring indenfor cybersikkerhed - og dermed et tempo- og paradigmeskifte i direktions- og bestyrelseslokalerne i forhold til cybersikkerhed.

Det øgede trusselsbillede gør tilsvarende, at vi i organisationen Ringsted Forsyning træner vores medarbejdere i Awareness omkring brug af IT-redskaber. Vi har således adskilt det administrative system fra det operative system. Og har følgende leveregler:

Awarenesstræning, der er et par gode punkter:

Hvis du har samme respekt for brug af data, som du har for fysiske ting du låner, er du godt på vej.

- 1) **Pas på det** = sørg for, at data er beskyttet
- 2) **Aflever** det efter brug = data skal slettes
- 3) **Lån det** ikke ud til andre = data bør ikke deles med andre

Ringsted Forsyning har forankret en ordentlig awareness-træning, hvilket kan ændre organisationens IT-sikkerhedskultur og medarbejderne gjort opmærksom på den fare, som IT-kriminelle udgøre. God awareness-træning vil reducere menneskelige fejl, som er en væsentlig årsag til databrud.

Ringsted Forsyning - Klimaneutralitet - Parismodel 2.0

Hos Ringsted Forsyning skal vi, da vi er omfattet af vandsektorlovene, spildevandsdirektiverne og love vedr. fjernvarmeforsyning, leve op til de krav, der bliver stillet nationalt. Ydermere skal vi understøtte Ringsted Kommunes klimaambitioner, med deres klimapolitik fra 2023. Her ønsker Ringsted Kommune, at fjernvarme skal være grøn i 2030, det vil sige 100% baseret på vedvarende energikilder.

Vandsektoren er omfattet af klimamålene om at være energi - og klimaneutral senest i 2030. Spildevandsrensning skal være energi og klimaneutral inden 2030. Her har man særligt fokus på de gasser, som udledes fra spildevandet på renseanlægget (lattergas, CO₂), som naturligt frigives fra spildevandet.

Dette tager udgangspunkt i Parismodellen. Vi har netop afleveret data til Parismodel 2 for vand og spildevandsselskaberne.

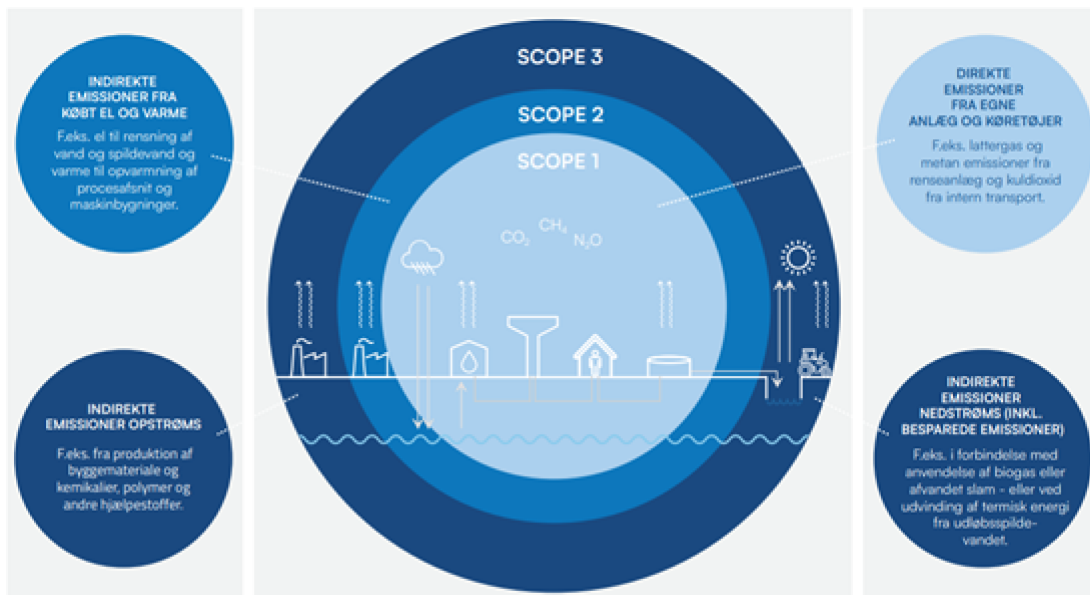
Det gør sig stadig gældende at fjernvarmeforsyningen skal være olie -og gasneutral, og overgå til vedvarende energikilder, herunder også biobrændsel såsom halm. Dette tager udgangspunkt i både Energiaftalen fra 2018 og klimaaftalen fra 2020 og 2022. Begge klimaaftaler lægger særlig vægt på et ønske om, at offentlig infrastruktur skal være baseret på vedvarende energikilder som sol, vind og PtX.

Parismodel 2.0, for vandsektoren og varme

- at få identificeret konkrete aktiviteter og deres CO₂-aftryk for de næste 10 år.
- Mål for 2025 - 2030 - 2035

Ledelsesberetning

(fortsat)



Billede fra Krüger.

Ser vi ind i vores energiforbrug for el alene, fordeler forbruget sig således:

<p>Faktaboks</p> <p>Ringsted Vand A/S 770.096 kWh, dette til vores 2 vandværker, herunder trykforøger mm.</p> <p>Ringsted Spildevand A/S 1.410.269 kWh, dette til 2 mindre renseanlæg samt vores pumpestationer mm.</p> <p>Ringsted Centralrenseanlæg A/S, 1.496.009 kWh, dette til rensning samt beluftning af spildevandet</p> <p>Ringsted Fjernvarme A/S, 18.821.027 kWh, heraf 16.613.888 kWh til varmepumpen</p> <p>Sammenlignet til forbrug for en gennemsnitlig husstand svarer dette til 5.624 husstande</p>

Ringsted Vand

I Ringsted Vand arbejdes der med vedvarende energi til processerne for boring og håndtering af grundvand og klargøring, hvor det beluftes og renses for naturligt jern og mangan, inden det sendes ud til forbrugerne som drikkevand.

Vi renoverer ældre vandledninger ved at anlægge nye, dette reducerer på spild af vandforsyning som følge af utætheder og ælde. Vi arbejder efter Ringsted Kommunes Vandforsyningsplan. I Ringsted passer vi på grundvandet. Vi er med til at lukke boringer og brønde for at undgå forurening.

I Ringsted Vand blev der etableret solceller på Tystevad Vandværk i 2024, dette for at medvirke til den grønne opstilling. Med de netop indberettede tal for Ringsted Vand til Parismodel 2 ses, at vi i fra 2023 til 2024 er vendt rundt og er begyndt at være selvforsynende på el.

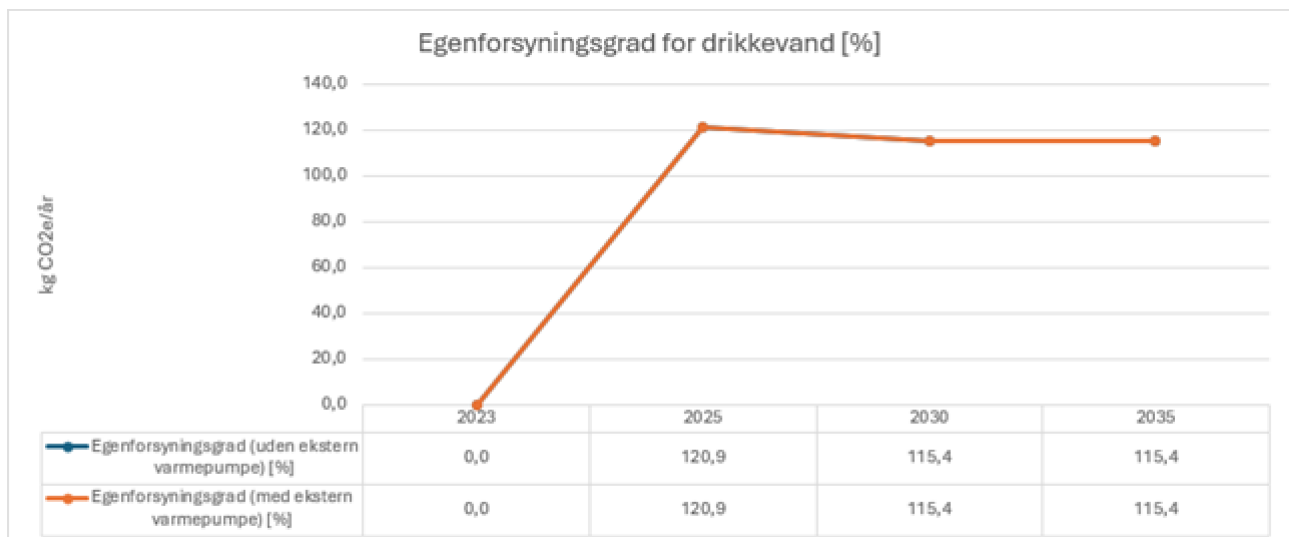
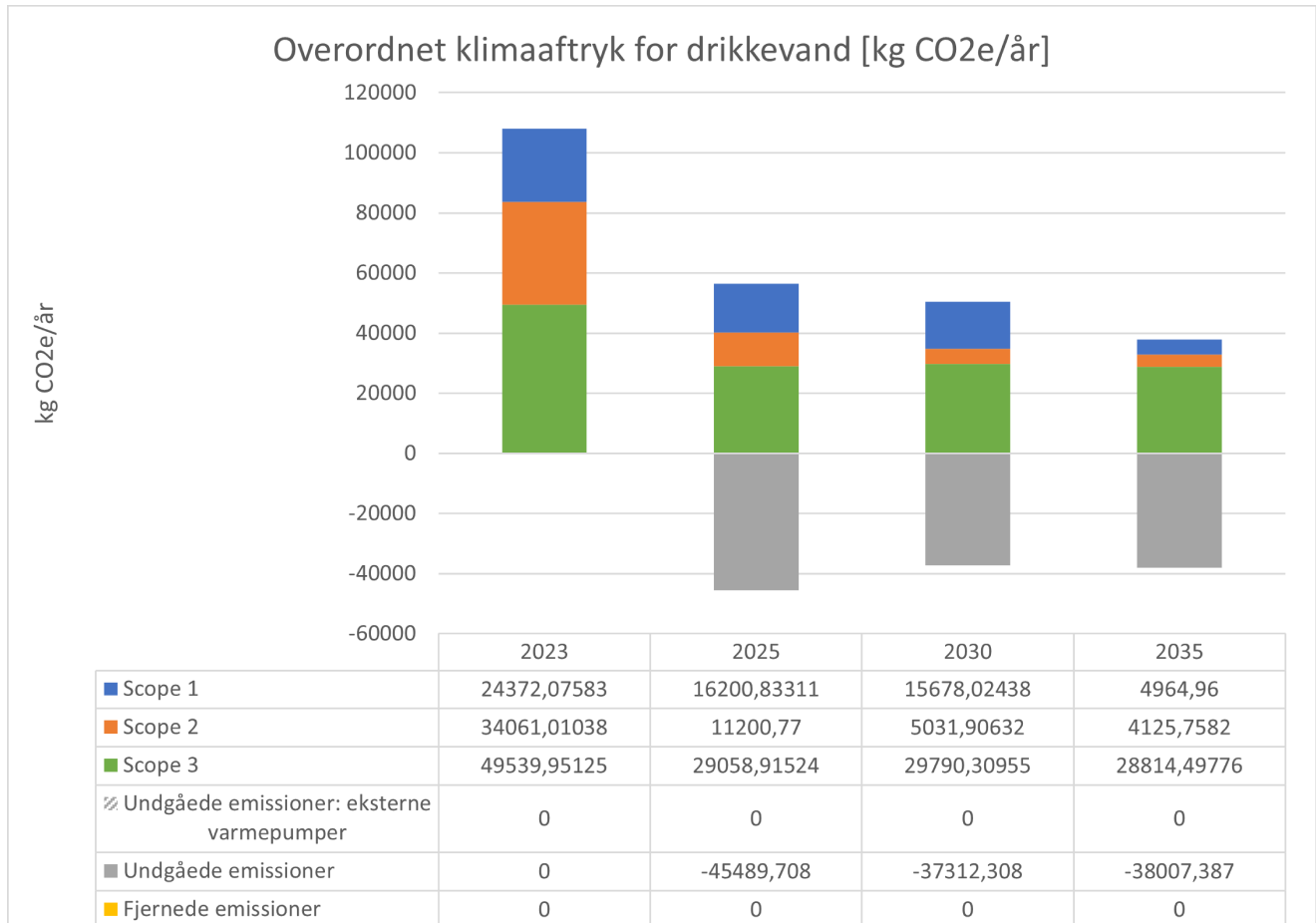
I 2024 mere end halverer vi vores Co2 forbrug.

Ledelsesberetning

(fortsat)

I 2025 er vi fuldt selvforsynende.

I forhold til Scope, hvor der måles på flere emissioner end kun CO₂, går Ringsted Vand fra et total klimaaftryk fra 107.973 kg CO₂ til 10.971 kg CO₂ i 2025.



Ledelsesberetning

(fortsat)

Faktaboks

- Nye solceller på Benløse Halmvarmeværk leverer hvad der svarer til 33 husstandes elforbrug
- En gennemsnitshusstand ex. el-bil bruger hvad der svarer til 4.000 kWh
- Elforsyningen via solcellerne vil anvendes af Benløse Halmvarmeværk
- Krematoriet udnyttelse af overskudsvarme fuldt ud, integreret i det samlede net, i omegnen af 6.000 MWh, svarende til 375 husstande

Ringsted Spildevand

Som følge af lukningen af Danish Crown i august 2024, forsvandt $\frac{1}{2}$ af belastningen på Ringsted Centralrenseanlæg. Danish Crown udgjorde ca. 450.000 m³ ud af de ca. 1,9 mio. m³ spildevand der blev renset på centralrenseanlægget.

Renseanlægget er sektionsoptaget således at spildevandet renses biologisk på 4 parallelle linjer, og der blev derfor lukket 2 linjer, og en del af styringen måtte gentænkes i forhold til den nye belastningsprofil.

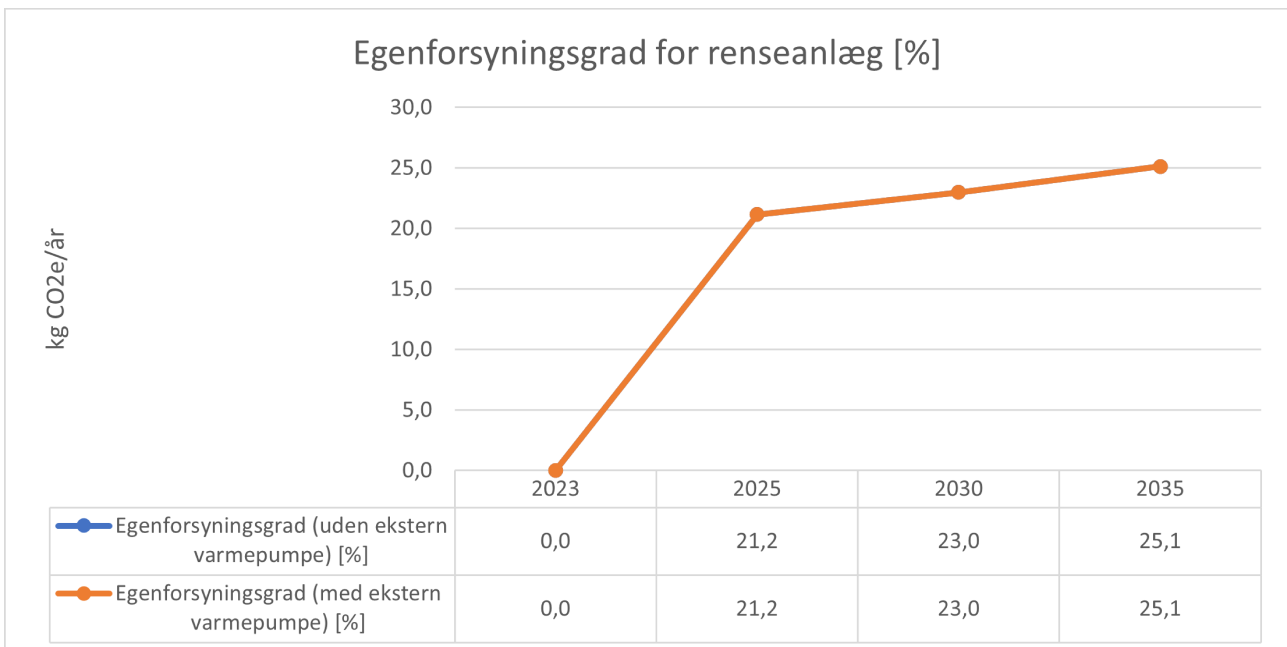
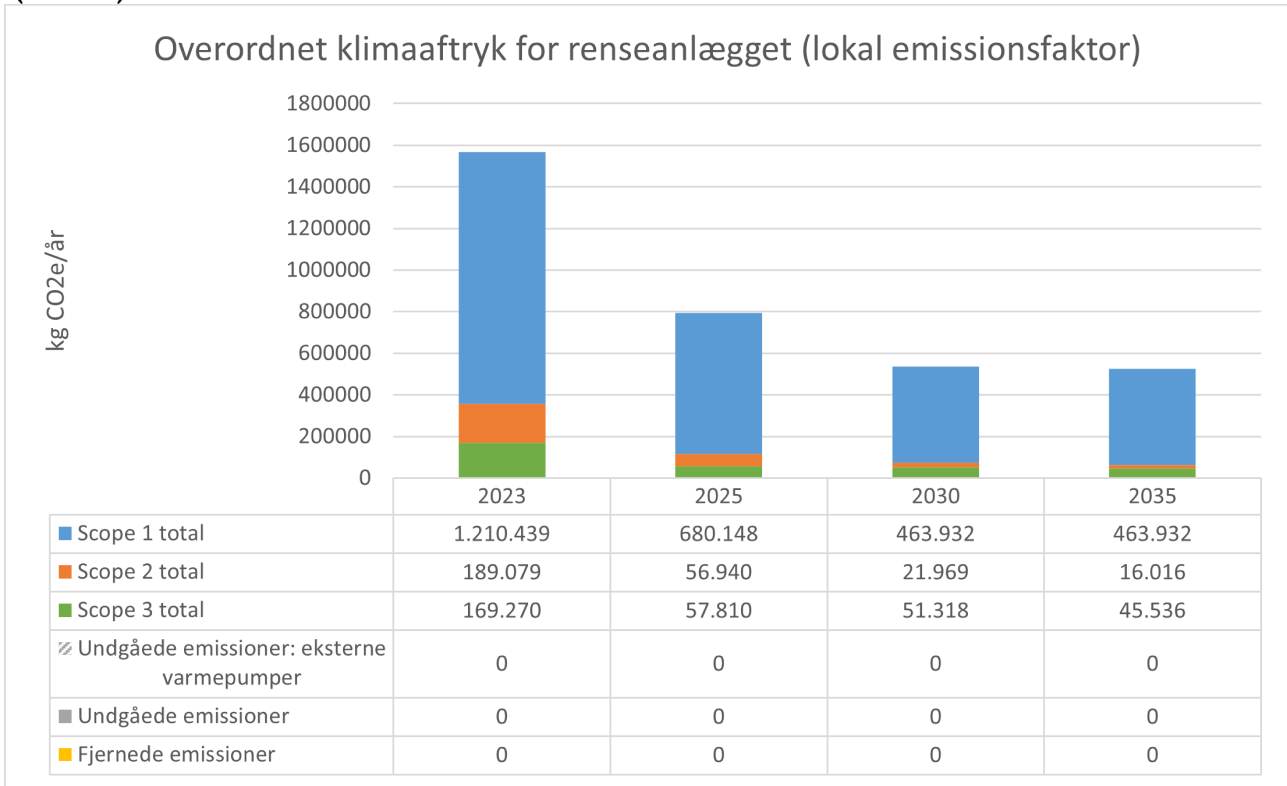
Det er lykkedes at opretholde renskvaliteten ved hjælp af om-programmering og nytænkning af processerne. Det har vist sig at renseanlægget er rimeligt fleksibelt, hvor det med få midler har det været muligt at opretholde dets høje standard. Da anlægget ikke er bygget til $\frac{1}{2}$ belastning, betyder det at udgifterne pr. renset kubikmeter er højere end tidligere, dermed har kunderne oplevet en takststigning på 1,69 kr. som følge af lukningen af Danish Crown.

Det er planlagt, at der investeres i nyt udstyr, som matcher den nuværende belastning bedre, så vi opretholder en god renspris. Det er ligeledes målet, at vi kan sænke energi- og kemikalieforbruget, og i processen nærme os opnåelsen af slutmålet om klimagas-neutralitet.

Vores solceller samt varmepumpe på det rensede spildevand, viser sig nu at bidrage til den grønne omstilling på renseanlæggene, på baggrund af indberettede tal.

Ledelsesberetning

(fortsat)



Hvad vi har opnået:

Ledelsesberetning

(fortsat)

Faktaboks

Opsat 6 stk. DMI regnmåler, til sikker bestemmelse af nedbør i Ringsted, herunder identifikation af skybrud i forhold til forsikringsselskaberne'

Optimeret styring af kloaksystemerne, for bedre udnyttelse og minimering af overløb

Forbedret mekanisk rensning af overløb ved Hybenvej pumpestation (det tidligere rensanlæg)

Oprensning og renovering af bassiner, for opretholdelse af kapacitet og renses effekter.

Øget overvågning af mulige overløb.

Indkøb og opstart af APX10 for forbedrede beslutningsgrundlag for fremtidige investeringer
identifikation af forbedringspotentiale, samt evt. flaskehalse i kloaksystemet

Sanering og nyanlæg af vand-, varme- og spildevandsforsyning

Vi har saneret de eksisterende lednings- og produktionsanlæg indenfor både vand-, varme- og spildevandsområdet. Tilsvarende har vi etableret nyanlæg, som følge af ny bebyggelse og erhvervsområder.

Vi har samlet lukket anlæg for 522,67 mio. kr. for de tre forsyningsområder.

- Centralrenseanlægget 18,35 mio. kr.
- Fjernvarmeforsyning 364,43 mio. kr.
- Spildevandsforsyning 119,16 mio. kr.
- Vandforsyning 20,73 mio. kr.

Vores mål har været at leve op til de gældende sektorplaner og lovgivning i øvrigt, som regulerer vores virke på vand-, varme- og spildevandsområdet.

Specifikt for spildevandsområdet

Gamle fællesledninger i nye klæder

Den tidligere Spildevandsplan af 2005 med tillæg er erstattet af en ny Spildevandsplan 2024, som blandt andet tager de fælleskloakerede landsbyer med. Det er en langsigtet plan beskrevet i Ringsted Kommunes Spildevandsplan af 2024.

Længe har borgerne mærket at vi har separatkloakeret store dele af det fælleskloakerede system i Ringsted By. Den nye Spildevandsplan 24, der er grundlaget for det arbejde Ringsted spildevand udfører, er opdelt i 4 hovedkategorier, se nedenstående.

Vi separatkloakerer, det vil sige adskiller regnvandet fra spildevandet, for at optimere rensprocessen på rensanlæggene og tilbageføre regnvandet i dets naturlige opland via regnvandsbassiner og undgå overløb med opspædet spildevand.

Det er spildevandsplanen som dikterer hvor Ringsted Spildevand skal sanere og udskifte fællessystemet til separatsystem. I Spildevandsplanen fremgår ligeledes de miljøkrav, vi skal opfylde.

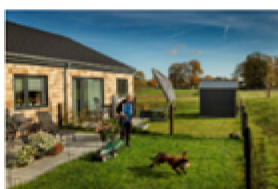
Ledelsesberetning

(fortsat)



Sektorplaner / Spildevandsplan 2024 / Forside

Spildevandsplan 2024



GRUNDEJER



FORSYNING



KOMMUNE



OM PLANEN

Vi har:

- I fælleskloakerede områder er lagt sæt med 2 nye ledninger - 4,8 km ledninger i alt og 204 stik. Herudover er der klimaafløb på Roskildevej 1 km og 1000 m³ bassin (fælleskommunalt ejet).
- Etableret 0,2 km nyanlagte ledninger i byggemodninger Hovmarken og afløb fra bassin Nonnedalen.
- Strømpeforet 4,2 km ledninger
- Etableret 2.284 m³ regnvandsbassin ved tilkørsel 36

Et af de stigende krav til Ringsted Spildevand er håndtering af den ekstra regn, som falder. Det skal kunne rummes i rør, evt. bassiner eller på overflader. Specifikt for enkelte bynære områder, er der udarbejdet en klimahandleplan, hvor kravet til regnvand er skærpet. Her skal der udføres ekstraordinære tiltag for at tilbageholde det regn, der falder som klimaregn. Roskildevej samt Sjællandsgade og Stationsforpladsen er begge klimaprojekter.

Efteråret 2023 september og ind i januar/februar 2024 bød på både regn og sne. Vores renseanlæg på Møllevej har behandlet godt 4 millioner m³ opspædet regnvand i denne periode, hvilket svarer til ca. 80% af den normale årlige mængde vi håndterer på vores renseanlæg.

Områder som er naturligt afstrømning for regnvandet er løbet over sine bredder hvad angår både grøfter, vandløb og søer. Borgere har været mærket af oversvømmelser på terræn i og med at jorden var mættet af vand.

Ledelsesberetning

(fortsat)



Specifikt for vandområdet

2024 blev året hvor vi indgik yderligere samarbejde med 2 vandværker. Benløse Rundings Vandværk herunder Kværkeby Vandværk.

Benløse Runding blev sammenlagt pr. 1. juni 2024, således fik vi 1.200 nye kunder på vandforsyningen. Kværkeby Vandværk overgik pr. 1. januar 2025 med 287 kunder. For begge vedkommende gjorde sig gældende at det var svært at finde nye medlemmer til at varetage driften og anlæg.

Herunder de stigende krav til dokumentation for rent drikkevand samt sikkerhed. Processen vedr. sammenlægning var ved fælles hjælp og fremlæggelse.

Det rene drikkevand skal der værnes om. Af den grund skal ske større beskyttelse af de boringsnære områder. Det betyder at jorden hvorpå borerne er placeret skal dyrkes gødnings og pesticidfrit. Der skal derfor indgås aftaler med de jordbesiddere, hvorpå vi har drikkevandsboringer.

Vi har i alt 16 boringer og skal indgå aftale med 10 lodsejere. Arbejdet blev påbegyndt ultimo 2024, hvor arealerne modtaget fra Miljøstyrelsen bliver kortlagt.

Der er tale om ca. 50 HA, som Ringsted Vand A/S skal indgå aftaler med.

Ledelsesberetning

(fortsat)



Figur 1: De udlagte BNBO i Ringsted Kommune tilhørende almene vandforsyninger.

Gamle vandforsyningsledninger i nye klæder

Vi arbejder fortsat med vandspild og sektionering af vandforsyningsområderne. Vandforsyningsområdet opdeles i flere mindre områder jf. billedet nedenfor. For at indkredse vandspildet, er det vores hensigt, at vi kan sammenstille det natlige forbrug ved målingerne for hver sektion, for derigennem at kunne komme vandspildet til livs.

Nedenstående viser Ringsted Vands forsyningsområde.

Ledelsesberetning

(fortsat)

Det gør det muligt at optimere varmeproduktionen og køre produktionen på gode økonomiske vilkår for kunderne.

De første kunder 120 kunder i Benløse blev tilsluttet fjernvarme, først fra Benløse Parkens Varmeværk sidenhen fra Benløse Halmvarmeværk.

Benløse Parken overgik ligeledes til fjernvarme under Ringsted Fjernvarme A/S.

Et af de store tiltag er forsyningsikkerhed mellem Ringsted og Benløse, det var tænkt at der skulle bores 2 transmissionsledninger under motorvejen ved henholdsvis Eventyrvej til Klosterparken, desuden fra kaserneområdet til Dagrofa.

Vores boringer lykkedes ikke grundet sten og flyd i undergrunden. Projektet blev sat på standby og dialog med Vejdirektoratet påbegyndte med mulighed for at grave på tværs af motorvejen.

Anlægsprojektet starter forventeligt i april 2025 med krydsning af motorvejen. Det er 2 vigtige korridorer af hensyn til forsyningsikkerhed, desuden revision/gennemgang af værkerne.



Gamle fjernvarmeledninger i nye klæder

Fjernvarme består af et sammenhængende system, fra produktionsanlægget, til levering igennem diverse forsyningsledninger og til forbrugeren. Ledningsnettet består af større transmissionsledninger, hovedledninger og fordelingsledninger, for slutteligt at blive leveret igennem en stikledning til den enkelte ejendom.

Vores fokus på sanering af de eksisterende fjernvarmeledninger, hænger sammen med flere faktorer:

- Alder, materiale og fortætningsområde
- Reduktion af fremløbstemperatur
- Investering i nye varmeproduktionsenheder

Fjernvarmeledninger bliver med alderen dårligere og mister isoleringsevnen på grund af kondensvand. Derfor udskifter vi til nye ledninger, som sikrer et mindre varmetab. De nye ledninger har en forventet levetid på 50-70 år, og de nye ledninger er bedre isolerede end de gamle. Det giver mindre varmetab frem til

Ledelsesberetning

(fortsat)

forbrugerens hus og er bedre for miljøet, da vi udnytter varmen bedre.

Vi har:

- renoveret 4,6 km fjernvarmeforsyningsledninger i eksisterende områder
- og nyanlagt 26,5 km varmforsyningsledninger i byggemodninger, gaskonverteringsområder

Som en del af klimaaftalen om udfasning af gas og olie, skal vi bidrage til, at kunderne har alternative muligheder for opvarmning hos os via fjernvarme. I 2024 valgte flere husejere i Ringsted Kommune at konvertere til fjernvarme. Andre til egne varmepumper.

Antal olie- og gaskunder konverterede til fjernvarme 26 kunder:

- Korsevænget område: 6 gaskunder
- Rønnedevej: 8 gaskunder
- Midtbyen: 20 olie kunder
- Benløse Distrikt: 121 kunder (900 boliger)

Generelt omkring vand- varme- og spildevandsledninger

Vi ønsker at genere mindst muligt.

Ringsted Forsyning mødes to gange om året med Ringsted Kommune for at planlægge alle graveprojekter i det kommende år, ligesom planer for de næste 4 år drøftes. Det gør vi for at forhindre gentagne gravearbejde på samme strækning inden for kort tid og genere vores kunder og Ringsted Bys borgere mindst muligt.

Som udgangspunkt har vi en målsætning om, at der ikke skal graves i samme område i minimum fem år efter, at vi har gravet i forbindelse med en planlagt renovering, særligt hvor byen er fortættet eller har handelsstrøg.

Uplanlagte brud, som kræver at vi handler her og nu tæller.

Selvom såkaldt samgravning typisk er dyrere for den enkelte forsyningsart, end hvis projekterne skulle udføres separat for hver, er fokus altså på at genere mindst muligt. Det betyder også, at man vil se at vi i processen graver det samme stræk op af flere gange, simpelthen fordi ledningerne ligger i forskellige niveauer.

Typisk ligger regn- og spildevandsledninger dybest, herefter kommer vandforsyning og varmforsyning, for at el og tele ligger højest.

Regn og spildevand graviteres hvor det er muligt, således at ledningerne er selvrensende. Blandt andet er den dybeste ledning vi har en spildevandsledning ved Banegårdspladsen som ligger i en dybde af 9 meter.

Ledelsesberetning

(fortsat)



Det betyder også, at når alle tre forsyningsarter udskiftes i samme område, så fylder vi meget. Vi graver typisk op fra facade til facade. Man vil altid have gående adgang til sin ejendom, men ikke altid mulighed for at køre eller parkere i nærheden.

Ledelsesberetning

(fortsat)



Når vi bryder en vej op fra facade til facade, er der ansøgt tilladelser ved de forskellige myndigheder. Affald Plus skal i enkelte tilfælde opsætte affaldsøer til indsamling af dagrenovation.

For at lykkes bedst muligt, handler det om en god dialog. Vi indleder med et borgermøde, herefter vil man kunne følge projektet på Ringsted Forsyning hjemmeside, via nyhedsbrev og via dialog.

Opdateringer for projektet kommer typisk når nye forhold gøres gældende, f.eks. afspærringer der flyttes eller nye omkørsler skal formidles ud.

Det er muligt at følge vores projekter på: <https://ringstedforsyning.dk/privat/projekter>.

Skoletjeneste og undervisningsprojekter

I 2021 gik Ringsted Forsyning og Frb. Forsyning sammen om at søge fondsstøtte til et undervisningsprojekt med fokus på klimatilpasning og elevers handlekompetence. Fondsbevillingen blev givet af Villum Fonden marts 2022, og siden har vi arbejdet intenst på at udvikle, det nu færdige undervisningsforløb kaldet "Klimacykeltur".

Eksterne læringsmiljøer, såsom forsyninger, har en vigtig og uundgåelig rolle i klima -og bæredygtighedsundervisningen. Vores projekt er nærværende og vedkommende, og vil skabe den nødvendige handlekompetence og handlelyst hos eleverne, så de bliver bevidste om konsekvenser skabt af klimaforandringerne og bliver i stand til at komme med kompetente løsningsforslag på udfordringerne.

Klima-cykeltur med Ringsted Forsyning tager udgangspunkt i 2 forløb: Separatkloakering og LAR løsninger. Vi

Ledelsesberetning

(fortsat)

tilbyder skoleforløb for alle årgange i grundskolen.

I 2025 igangsætter vi udviklingen af et nyt skoleforløb, som fokuserer på naturgenopretning og hvordan regnvandshåndtering kan spille en central rolle heri.

Udviklingen i aktiviteter og økonomiske forhold

Koncernens resultatopgørelse for 2024 udviser et underskud på 15.810 t.kr. mod et underskud på 3.729 t.kr. sidste år, og koncernens balance pr. 31 december 2024 udviser en egenkapital på 1.512.955 t.kr.

Koncernens ledelse har i forbindelse med gennemgang af anlægskartotek og anlægsnote konstateret, at den måde præsentationen af reserve for opskrivning samt afskrivning af denne i koncernens egenkapital, ikke har været helt nøjagtig præsenteret. Dette er ændret i året. Der henvises til anvendt regnskabspraksis for yderligere gennemgang. Ændringen har ingen effekt på driftsresultatet eller balancesummen.

Ledelsen anser årets resultat for tilfredsstillende.

Betydningsfulde begivenheder, indtruffet efter regnskabsårets afslutning

Der er ikke efter regnskabsårets afslutning indtruffet begivenheder af væsentlig betydning for koncernens og koncernens finansielle stilling.

Ledelsesberetning

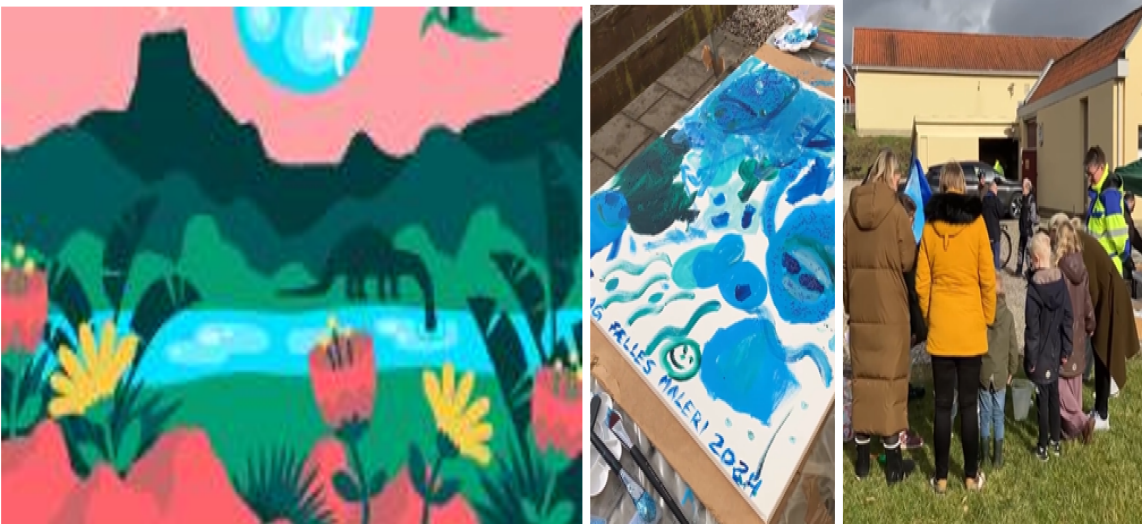
(fortsat)

Kommunikation og viden

Hos Ringsted Forsyning bestræber vi os på at informere alle vores interessenter rettidigt med relevant information. Specifikt for anlægsprojekter, er det muligt at tilmelde sig et nyhedsbrev for det enkelte projekt. I 2024 fik vi fastansat vores SoMe medarbejder, hvilket har gjort det muligt for os at være endnu mere synlige på de sociale medier. I 2024 har vi øget antallet af følgere på sociale medier med +500, hvilket er en stigning på >25%.

I samarbejde med tre andre forsyninger, ser vi ind i også at formidle viden om forsyningsbranchen og vores arbejde via podcast i 2025. Til at starte med som et pilotprojekt.

For første gang afholdt Ringsted Forsyning vandets dag i 2024. Det blev markeret med en stor digital kampagne og et event på Havemølle Vandværk. Se den digitale kampagne på: <https://vanttilvand.dk/>



Information om os og vores projekter finder du på vores hjemmeside, www.ringstedforsyning.dk. Særlige tiltag indenfor undervisning, verdensmål og andre emner, fremgår af vores hjemmeside, Facebook, Instagram og LinkedIn - vi hører meget gerne fra jer, hvis I er ideer til forbedring af indhold.

Man kan følge os her:

Facebook: <https://www.facebook.com/ringstedforsyning/>

Instagram: https://www.instagram.com/ringsted_forsyning/

Hjemmeside: <https://ringstedforsyning.dk/>

LinkedIn: <https://www.linkedin.com/company/ringsted-forsyning-a-s>

God læselyst.

Resultatopgørelse 1. januar - 31. december

	Note	Koncernen		Moderselskabet	
		2024 tkr.	2023 tkr.	2024 tkr.	2023 tkr.
Nettoomsætning	1	242.725	199.054	43.786	39.794
Produktionsomkostninger	2	-126.782	-107.497	-37.272	-34.307
Bruttoresultat		115.943	91.557	6.514	5.487
Distributionsomkostninger	2	-88.857	-69.441	0	0
Administrationsomkostninger	2	-19.057	-14.634	-6.999	-6.298
Resultat af primær drift		8.029	7.482	-485	-811
Andre driftsindtægter	3	511	1.347	252	590
Andre driftsomkostninger		0	-710	0	0
Driftsresultat		8.540	8.119	-233	-221
Indtægter af kapitalandele i datter- og associerede virksomheder		0	0	-15.814	-4.057
Finansielle indtægter		265	272	238	254
Finansielle omkostninger	4	-24.615	-12.445	-1	-30
Resultat før skat		-15.810	-4.054	-15.810	-4.054
Skat af årets resultat	5	0	325	0	325
Årets resultat	6	-15.810	-3.729	-15.810	-3.729

Balance 31. december

Aktiver	Note	Koncernen		Moderselskabet	
		2024 tkr.	2023 tkr.	2024 tkr.	2023 tkr.
Pensionsaktiv		1.728	1.728	0	0
Medfinansieringsprojekter		25.108	26.336	0	0
Medfinansieringsprojekter under udførsel		92.500	92.500	0	0
Immaterielle anlægsaktiver	7	119.336	120.564	0	0
Grunde og bygninger		38.054	36.249	0	0
Produktionsanlæg og maskiner		394.654	219.249	0	0
Andre anlæg, driftsmateriel og inventar		3.377	3.829	3.378	3.829
Distributionsanlæg		2.322.126	2.070.140	0	0
Mat.anlægsaktiver under udførelse og forudbet.		17.971	117.910	0	0
Materielle anlægsaktiver	8	2.776.182	2.447.377	3.378	3.829
Kapitalandele i dattervirk.		0	0	1.510.286	1.524.067
Andre kapitalandele		25	25	25	25
Opkrævningsret vedrørende forrentning		31.316	38.416	0	0
Finansielle anlægsaktiver	9	31.341	38.441	1.510.311	1.524.092
Anlægsaktiver		2.926.859	2.606.382	1.513.689	1.527.921
Råvarer og hjælpematerialer		4.457	4.456	0	0
Varebeholdninger		4.457	4.456	0	0
Tilgodehavender fra salg og tjenesteydelser		8.517	11.910	0	0
Tilgodehavende hos tilknyttede virksomheder		0	0	12.536	7.960
Tilgodehavende hos associerede virksomheder		81	19	81	19
Udskudt skatteaktiv	10	0	0	1.073	1.073
Andre tilgodehavender		23.421	14.440	140	647
Tilgodehavende selskabsskat		2.298	2.297	7.852	7.852
Periodeafgrænsningsposter		4.051	2.522	0	0
Tilgodehavender		38.368	31.188	21.682	17.551
Likvide beholdninger		4.638	8.296	2.455	587
Omsætningsaktiver		47.463	43.940	24.137	18.138
Aktiver		2.974.322	2.650.322	1.537.826	1.546.059

Balance 31. december

	Note	Koncernen		Moderselskabet	
		2024 tkr.	2023 tkr.	2024 tkr.	2023 tkr.
Passiver					
Aktiekapital	11	55.500	55.500	55.500	55.500
Reserve for opskrivninger		689.311	717.545	0	0
Reserve for nettoopskrivning efter indre værdis metode		0	0	1.046.795	1.063.819
Dagsværdireserve for regnskabsmæssig sikring		-4.166	-2.956	0	0
Overført resultat		772.310	756.643	410.660	407.413
Egenkapital		1.512.955	1.526.732	1.512.955	1.526.732
<hr/>					
Tidsmæssige forskelle i forbrugerbetaling		12.197	29.481	0	0
Hensatte forpligtelser		12.197	29.481	0	0
<hr/>					
Kommunale medfinansieringsprojekter		120.325	121.628	0	0
Gæld til kreditinstitutter		638.774	401.659	0	0
Gæld til pengeinstitutter		42.324	41.475	0	0
Pensioner og lignende forpligtelser		1.728	1.728	0	0
Periodeafgrænsningsposter		234.781	232.000	0	0
Overdækning		4.893	5.554	0	0
Langfristede gældsforpligtelser	12	1.042.825	804.044	0	0

Egenkapitalopgørelse

tkr.	Koncernen				
	Aktiekapital	Reserve for opskrivninger	Dagsværdi-reserve for regnskabs-mæssig sikring	Overført resultat	I alt
Egenkapital 31. december 2023	55.500	0	-2.956	1.474.188	1.526.732
Korrektion af fejl		717.545		-717.545	0
Korrigeret egenkapital 1. januar 2024	55.500	717.545	-2.956	756.643	1.526.732
Forslag til resultatdisponering, jf. note 6				-15.810	-15.810
Transaktioner med ejere					
Tilgang/afgang af egenkapital ved fusion og køb af virksomhed				3.243	3.243
Overførsler					
Ned- og afskrivninger		-16.714		16.714	0
Afgang/ophør		-11.520		11.520	0
Bevæg. dagsværdireserver					
Årets værdiregulering			-1.210		-1.210
Egenkapital 31. december 2024	55.500	689.311	-4.166	772.310	1.512.955

tkr.	Moderselskabet			
	Aktiekapital	Reserve for nettoopskrivning efter indre værdis metode	Overført resultat	I alt
Egenkapital 1. januar 2024	55.500	1.063.819	407.413	1.526.732
Forslag til resultatdisponering, jf. note 6		-15.814	4	-15.810
Transaktioner med ejere				
Tilgang/afgang af egenkapital ved fusion og køb af virksomhed			3.243	3.243
Andre lovpligtige bindinger				
Andre reg. af indre værdi		-1.210		-1.210
Egenkapital 31. december 2024	55.500	1.046.795	410.660	1.512.955

Ringsted Centralrenseanlæg A/S, Ringsted Spildevand A/S og Ringsted Vand A/S er underlagt vandsektorloven som medfører at en eventuel kapitaldannelse (herunder overskud gennem effektivisering) ikke kan udloddes til ejerne, men forudsættes at forblive i sektoren. Som følge af restriktionerne i vandsektorloven og betalingsloven kan ejerne således ikke frit råde over den regnskabsmæssigt opgjorte egenkapital.

Pengestrømsopgørelse 1. januar - 31. december

	Koncernen	
	2024 tkr.	2023 tkr.
Årets resultat	-15.810	-3.729
Årets afskrivninger tilbageført	81.567	74.015
Tilbageførsel af realisationsavancer	17.194	0
Tidsmæssige forskelle	-17.284	-8.097
Skat af årets resultat tilbageført	0	-325
Opkrævningsret	7.100	8.000
Regulering af over-/underdækning	-14.986	9.912
Ændring i varebeholdninger	-1	-138
Ændring i tilgodehavender (ekskl. skat)	-7.180	24.886
Ændring i kortfristet gæld (ekskl. skat, skyldige afdrag og kassekredit)	3.540	-15.488
Pengestrømme fra driftsaktivitet	54.140	89.036
Køb af materielle anlægsaktiver	-424.056	-285.298
Pengestrømme fra investeringsaktivitet	-424.056	-285.298
Provenu ved langfristet lånoptagelse	254.468	87.073
Afdrag på lån	-15.719	-16.911
Andre ændringer i langfristet gæld	2.781	11.080
Pengestrømme fra finansieringsaktivitet	241.530	81.242
Ændring i likvider	-128.386	-115.020
Likvider 1. januar	-172.092	-57.072
Likvider 31. december	-300.478	-172.092
Likvider 31. december specificeres således:		
Likvide beholdninger	4.638	8.296
Gæld til pengeinstitutter	-305.116	-180.388
Likvider, nettogæld	-300.478	-172.092

Noter

	Koncernen		Moterselskabet	
	2024 tkr.	2023 tkr.	2024 tkr.	2023 tkr.
1 Nettoomsætning				
Nettoomsætning	209.968	199.503	43.786	39.794
Årets akkumulerede over-/underdækning	14.986	-10.381	0	0
Regulering af tidsmæssige forskelle	17.284	9.880	0	0
Varelager færdigvarer, ultimo	487	52	0	0
	242.725	199.054	43.786	39.794

2 | Medarbejderforhold

Antal heltidsbeskæftigede personer i gennemsnit:	48	49	48	49
Løn og gager	29.933	27.684	29.933	27.684
Pensioner	4.973	4.637	4.923	4.637
Andre omkostninger til social sikring	363	368	363	368
Andre personaleomkostninger	590	567	590	567
	35.859	33.256	35.809	33.256
Vederlag til direktion og bestyrelse	1.599	1.510	1.599	1.510
	1.599	1.510	1.599	1.510

Med henvisning til årsregnskabslovens § 98 b, stk. 3 nr. 2 er vederlag til direktionen ikke oplyst særskilt.

3 | Andre driftsindtægter

Andre driftsindtægter består af indtægter fra leje, gebyrer samt fortjeneste og tab ved salg af driftsmateriel.

	Koncernen		Moterselskabet	
	2024 tkr.	2023 tkr.	2024 tkr.	2023 tkr.
4 Finansielle omkostninger				
Finansielle omkostninger	24.615	12.445	1	30
	24.615	12.445	1	30

5 | Skat af årets resultat

Regulering af udskudt skat	0	-325	0	-325
	0	-325	0	-325

Noter

	Koncernen		Moderselskabet	
	2024 tkr.	2023 tkr.	2024 tkr.	2023 tkr.
6 Forslag til resultatdisponering				
Henlæggelser til reserve for nettoopskrivning efter indre værdis metode	0	0	-15.814	-4.057
Overført resultat	-15.810	-3.729	4	328
	-15.810	-3.729	-15.810	-3.729

7 | Immaterielle anlægsaktiver

tkr.	Koncernen		
	Pensionsaktiv	Afsluttede medfinansieringsprojekter	Medfinansieringsprojekter under udførsel
Kostpris 1. januar 2024	1.728	34.684	92.500
Kostpris 31. december 2024	1.728	34.684	92.500
Afskrivninger 1. januar 2024	0	8.348	0
Årets afskrivninger	0	1.228	0
Afskrivninger 31. december 2024	0	9.576	0
Regnskabsmæssig værdi 31. december 2024	1.728	25.108	92.500

Noter

8 | Materielle anlægsaktiver

tkr.	Koncernen		
	Grunde og bygninger	Produktionsanlæg og maskiner	Andre anlæg, driftsmateriel og inventar
Kostpris 1. januar 2024	47.509	369.724	19.866
Overførsel	0	193.643	0
Tilgang	526	0	796
Tilgang ved fusion og køb af virksomhed	1.939	0	1.106
Afgang	0	-40	-955
Kostpris 31. december 2024	49.974	563.327	20.813
Opskrivninger 1. januar 2024	4.412	18.015	0
Tilbageførsel af tidligere års opskrivninger	0	-52	0
Opskrivninger 31. december 2024	4.412	17.963	0
Af- og nedskrivninger 1. januar 2024	15.672	168.490	16.037
Tilbageførsel af afskrivninger på afhændede aktiver	0	0	-954
Tilbageførsel af nedskrivninger	0	-29	0
Årets afskrivninger	660	18.175	1.308
Af- og nedskrivninger ved fusion og køb af virksomhed	0	0	1.045
Af- og nedskrivninger 31. december 2024	16.332	186.636	17.436
Regnskabsmæssig værdi 31. december 2024	38.054	394.654	3.377
Værdi af indregnede aktiver, uden opskrivninger efter § 41, stk. 1	33.642	376.691	

tkr.	Koncernen	
	Distributionsanlæg	Mat.anlægsaktiver under udførelse og forudbet.
Kostpris 1. januar 2024	1.664.371	117.910
Overførsel	328.503	-522.673
Tilgang	0	422.734
Tilgang ved fusion og køb af virksomhed	2.897	0
Afgang	-21.717	0
Kostpris 31. december 2024	1.974.054	17.971
Opskrivninger 1. januar 2024	1.007.835	
Tilbageførsel af tidligere års opskrivninger	-27.308	
Opskrivninger 31. december 2024	980.527	
Af- og nedskrivninger 1. januar 2024	602.066	0
Tilbageførsel af afskrivninger på afhændede aktiver	-17.717	
Tilbageførsel af nedskrivninger	-14.164	0
Årets afskrivninger	60.196	
Af- og nedskrivninger ved fusion og køb af virksomhed	2.074	
Af- og nedskrivninger 31. december 2024	632.455	0
Regnskabsmæssig værdi 31. december 2024	2.322.126	17.971
Værdi af indregnede aktiver, uden opskrivninger efter § 41, stk. 1	1.341.599	

Noter

8 | Materielle anlægsaktiver (fortsat)

tkr.	Moderselskabet	
	inventar	forudbet.
Kostpris 1. januar 2024	19.866	0
Tilgang	796	0
Tilgang ved fusion og køb af virksomhed	1.106	0
Afgang	-955	0
Kostpris 31. december 2024	20.813	0
Af- og nedskrivninger 1. januar 2024	16.037	0
Tilbageførsel af afskrivninger på afhændede aktiver	-955	
Årets afskrivninger	1.308	
Af- og nedskrivninger ved fusion og køb af virksomhed	1.045	
Af- og nedskrivninger 31. december 2024	17.435	0
Regnskabsmæssig værdi 31. december 2024	3.378	0

9 | Finansielle anlægsaktiver

tkr.	Koncernen	
	Andre kapitalandele	Opkrævningsret vedrørende forrentning
Kostpris 1. januar 2024	25	38.416
Afgang	0	-7.100
Kostpris 31. december 2024	25	31.316
Regnskabsmæssig værdi 31. december 2024	25	31.316

tkr.	Moderselskabet	
	Kapitalandele i dattervirksomheder	Andre kapitalandele
Kostpris 1. januar 2024	455.714	25
Kostpris 31. december 2024	455.714	25
Værdireguleringer 1. januar 2024	1.068.353	0
Årets resultat	-15.814	0
Opskrivning ved tilgang ved fusion og køb af virksomhed	3.243	0
Andre reguleringer	-1.210	0
Værdireguleringer 31. december 2024	1.054.572	0
Regnskabsmæssig værdi 31. december 2024	1.510.286	25

Noter

9 | Finansielle anlægsaktiver (fortsat) Kapitalandele i dattervirksomheder (tkr.)

Navn og hjemsted	Egenkapital	Årets resultat	Ejerandel
Ringsted Vand A/S, Ringsted	225.643	-4.928	100 %
Ringsted Spildevand A/S, Ringsted	1.205.364	-10.885	100 %
Ringsted Fjernvarme A/S, Ringsted	79.279	-	100 %

Kapitalandele i associerede virksomheder (tkr.)

Navn og hjemsted	Egenkapital	Årets resultat	Ejerandel
Kompetencecenter Sjælland ApS, Haslev	100.000	-	25 %

10 | Udskudt skatteaktiv

Hensættelse til udskudt skat vedrører forskelle mellem regnskabsmæssige og skattemæssige værdier på værdipapirer, tilgodehavender, immaterielle anlægsaktiver og materielle anlægsaktiver, herunder indregnede finansielle leasingkontrakter.

	Koncernen		Moderselskabet	
	2024 tkr.	2023 tkr.	2024 tkr.	2023 tkr.
Udskudt skat vedrører:				
Materielle anlægsaktiver	0	0	-1.073	-748
	0	0	-1.073	-748
Udskudt skatteaktiv 1. januar	0	0	1.073	748
Årets udskudte skat i resultatopgørelsen	0	0	0	325
Udskudt skatteaktiv 31. december 2024	0	0	1.073	1.073

11 | Aktiekapital

Aktiekapitalen er fordelt således:

Aktier, 55.500 stk. a nom. 1.000 t.kr.	55.500	55.500
	55.500	55.500

Noter

12 | Langfristede gældsforpligtelser

tkr.	Koncernen			
	31/12 2024 gæld i alt	Afdrag næste år	Restgæld efter 5 år	31/12 2023 gæld i alt
Kommunale medfinansieringsprojekter	121.628	1.303	114.983	122.918
Gæld til kreditinstitutter	656.128	17.354	543.860	416.938
Gæld til pengeinstitutter	42.679	355	36.587	41.816
Pensioner og lignende forpligtelser	1.728	0	0	1.728
Periodeafgrænsningsposter	238.544	3.763	222.881	235.785
Overdækning	4.893	0	0	5.554
	1.065.600	22.775	918.311	824.739

13 | Gæld til tilknyttede virksomheder

Gæld til tilknyttede virksomheder i koncernregnskabet består af gæld til Ringsted Kommune.

14 | Gæld til associerede virksomheder

Gæld til tilknyttede virksomheder i koncernregnskabet består af gæld til Kompetencecenter Sjælland ApS.

15 | Eventualposter mv.

Eventualaktiver

Koncernen har opgjort en udskudt skat. Denne er ikke indregnet i balancen som følge af usikkerheden om mulighed for anvendelse heraf.

Eventualforpligtelser

Koncernens eventualforpligtelser omfatter de for branchen sædvanlige miljøforpligtelser.

Ringsted Fjernvarme A/S har overtaget en momsreguleringsforpligtelse. Den samlede forpligtelse udgør 298 tkr. med en rest løbetid på 8 år.

Hæftelse i sambeskatningen

Koncernens danske selskaber hæfter solidarisk for skat af koncernens sambeskattede indkomst og for eventuelle kildeskatter såsom udbytteskat mv.

Skyldig skat af koncernens sambeskattede indkomst udgør 0 tkr. pr. balancedagen.

16 | Pantsætninger og sikkerhedsstillelser

Ringsted Forsyning A/S har stillet en ubegrænset selvskyldnerkaution for Ringsted Fjernvarme A/S engagement med Nordea.

Til sikkerhed for anlægslån hos Nordea har Ringsted Spildevand A/S stillet virksomhedspant på nominelt 38.500 tkr.

Noter

17 | Nærtstående parter

Koncernens nærtstående parter omfatter følgende:

Bestemmende indflydelse

Ringsted Kommune, Sct. Bendtsgade 1, 4100 Ringsted, der er hovedaktionær

Transaktioner med nærtstående parter

Koncernen har ikke haft transaktioner med nærtstående parter, der ikke er indgået på markedsmæssige vilkår. Jf. ÅRL § 98c, stk. 7 oplyses alene om transaktioner, som ikke er gennemført på normale markedsmæssige vilkår.

18 | Oplysninger om væsentlige usikkerheder ved indregning og måling

Ringsted Fjernvarme A/S har af Forsyningstilsynet (tidligere Energitilsyn) fået tilladelse til i de fremtidige takster at indregne forretning af fri indskudskapital for årene 2007-2019 med en samlet værdi på 47 mio. kr., hvor 7,1 mio. kr. er opkrævet i 2024.

I årsregnskabet er under finansielle anlægsaktiver indregnet en opkrævningsret med 31,4 mio. kr. Forskellen mellem den regnskabsmæssige værdi og den fra Forsyningstilsynet resterende tilladte forretning for årene 2007-2019 udgør 27 mio. kr. Indregning af dette beløb er baseret på en af ledelsen forventet tilladt forretning af den fri indskudskapital i de kommende år samt at dette beløb forventes opkrævet.

Et bredt flertal i folketinget har indgået aftale om ny regulering af varmesektoren den 2. juni 2017, hvormed der i den kommende nye regulering forventes en fastsat fremtidig forretningsramme. Den nuværende regering har imidlertid udskudt en eventuel ny regulering af varmesektoren.

Ledelsen har besluttet at afvente den forventede lovgivning på området før evt. nedskrivning af opkrævningsretten.

Anvendt regnskabspraksis

Årsrapporten for Ringsted Forsyning A/S for 2024 er aflagt i overensstemmelse med den danske årsregnskabslovs bestemmelser for mellemstore virksomheder i regnskabsklasse C .

Årsrapporten er udarbejdet efter samme regnskabspraksis som sidste år.

Ændring som følge af væsentlige fejl

Det er konstateret, i forbindelse med gennemgang af anlægskatoteke og anlægsnote, at der i tidligere årsrapporter ikke var den korrekte præsentation af afskrivninger af opskrivningshæftelæggelsen i Ringsted Spildevand A/S og Ringsted Vand A/S.

Selskaberne har indregnet reserve for opskrivning på anlægsaktiverne. Disse opskrivninger skulle være afskrevet forholdsmæssigt i overensstemmelse med årsregnskabsloven. Forholdet er tilpasset i henhold til årsregnskabslovens regler om korrektion af væsentlige fejl, hvilket betyder at årsrapporterne er tilpasset med tilbagevirkende kraft således der er sket korrektion af sammenligningstal.

Forholdet er indarbejdet i koncernens egenkapital, hvor der ligeledes tidligere manglende indregning af reserve for opskrivning i de tidligere årsrapporter. Forholdet er korrigeret således at der er sket overførsel fra overført resultat til reserve for opskrivning.

Forholdet er indarbejdet i årsrapporten og bevirker at reserven for opskrivninger øges med tkr. 717.545 mens overført resultat mindskes tilsvarende. Forholdet har derfor ingen indvirkning på balancesum eller driftsresultat.

Koncernregnskabet

Koncernregnskabet omfatter moderselskabet Ringsted Forsyning A/S samt dattervirksomheder, hvori Ringsted Forsyning A/S direkte eller indirekte besidder mere end 50 % af stemmerettighederne eller på anden måde har bestemmende indflydelse. Virksomheder, hvori koncernen besidder mellem 20 % og 50 % af stemmerettighederne og udøver betydelig, men ikke bestemmende indflydelse, betragtes som associerede virksomheder.

Koncernregnskabet er udarbejdet som et sammendrag af moderselskabets og dattervirksomheders årsregnskaber ved sammenlægning af ensartede regnskabsposter. Ved konsolideringen foretages fuld eliminering af koncerninterne indtægter og omkostninger, aktiebesiddelser, interne mellemværender og udbytter samt realiserede og urealiserede fortjenester og tab ved transaktioner mellem de konsoliderede virksomheder.

I koncernregnskabet indregnes dattervirksomhedernes regnskabsposter 100 %.

Anvendt regnskabspraksis

Reguleringsmæssig over-/underdækning

Varmeforsyningen

Selskabet er underlagt det særlige ”hvile i sig selv”- princip i henhold til varmforsyningsloven. Princippet medfører, at årets over- eller underdækning, opgjort som forskellen mellem omkostningerne og de fakturerede indtægter efter varmforsyningslove, skal tilbageføres eller kan opkræves hos forbrugerne ved indregning i efterfølgende års priser. Årets over- eller underdækning indregnes derfor i nettoomsætningen. Den akkumulerende over- eller underdækning efter varmforsyningsloven regler er udtryk for et mellemværende med forbrugerne og indregnes i balancen under gæld eller tilgodehavender.

Vandselskaberne

Såfremt de hos forbrugerne opkrævede beløb for vandforsyningen samt for transport og behandling af spildevand er mindre end den udmeldte økonomiske ramme med fradrag eller tillæg af kendte og godkendte reguleringer, indregnes i forskellen i balancen som et tilgodehavende i det omfang underdækningen forventes opkrævet. Endvidere indregnes forskellen mellem de hos forbrugerne opkrævede beløb, såfremt de er mindre end omkostningerne ved drift af tømningsordningen, i balancen som et tilgodehavende i det omfang underdækningen forventes opkrævet.

Såfremt de hos forbrugerne opkrævede beløb overstiger den økonomiske ramme med fradrag eller tillæg af kendte og godkendte reguleringer, indregnes forskellen i balancen som en gældsforpligtelse. Overstiger de hos forbrugerne opkrævede beløb omkostningerne ved drift af tømningsordningen indregnes forskellen tilsvarende i balancen som en gældsforpligtelse.

Anvendt regnskabspraksis

Resultatopgørelsen

Nettoomsætning

Nettoomsætning, der omfatter indtægter fra faste bidrag samt bidrag fra salg af drikkevand, afledning og behandling af spildevand, indtægter fra drift af tømningsordningen og indtægter fra salg af el og varme, samt salg af andre ydelser indregnes i resultatopgørelsen i takt med levering/modtagelse, hvis indtægten kan opgøres pålideligt, og betaling forventes modtaget. I nettoomsætningen indregnes desuden eventuelle andre offentlige ydelser, der knytter sig til produktion eller levering af el.

Indtægter fra variable bidrag i tilknytning til koncernens vand-, spildevands- og varmeaktivitet opgøres på grundlag af kundernes måleraflæsninger. Forbrugsåret for levering af drikkevand samt afledning og behandling af spildevand og levering af varme omfatter samme periode som regnskabsåret. Salg af vand og varme samt afledning og behandling af spildevand indregnes på basis af et års levering og forbrug af vand og varme i henhold til årsopgørelsen på tidspunktet for regnskabsårets afslutning.

Nettoomsætningen indregnes ekskl. moms og afgifter opkrævet på vegne af tredjepart.

Nettoomsætningen reguleres med en eventuel over-/underdækning samt forrentning af indskudskapital.

Produktionsomkostninger

Produktionsomkostninger omfatter omkostninger, der er medgået til at opnå årets nettoomsætning. Herunder indgår direkte og indirekte omkostninger til hjælpematerialer, vedligehold samt afskrivninger på produktionsanlæg.

Distributionsomkostninger

Distributionsomkostninger omfatter omkostninger, som kan henføres til transport af spildevand samt levering af drikkevand og fjernvarme. Under regnskabsposten hører endvidere reparation og vedligeholdelse af ledningsnet, drift af pumpestationer, ledningsregistrering, personale og afskrivning på distributionsaktiver. Omkostningerne ved aflæsning af forbrugsmålere betragtes som en distributionsomkostning.

Administrationsomkostninger

Administrationsomkostninger omfatter omkostninger til administrative funktioner, herunder vederlag til medarbejdere i administrationen, kundeadministration og information, administrativt it, revision, kontorhold, afskrivninger vedrørende aktiver, der benyttes til administration samt inkassebehandling og tab på kunder.

Andre driftsindtægter og -omkostninger

Andre driftsindtægter og andre driftsomkostninger indeholder regnskabsposter af sekundær karakter i forhold til koncernens aktiviteter, herunder lejeindtægter, avance ved salg af anlægsaktiver m.v.

Indtægter af kapitalandele i datter- og associerede virksomheder

I moderselskabets resultatopgørelse indregnes den forholdsmæssige andel af dattervirksomheders resultat opgjort efter moderselskabets regnskabspraksis og med fuld eliminering af urealiserede interne avancer og tab og fradrag af afskrivning på merværdier og goodwill opstået ved købsprisallokering på overtagelsestidspunktet.

Ved afhændelser indregnes eventuel fortjeneste, når de økonomiske rettigheder knyttet til de solgte kapitalandele af dattervirksomheder overføres, dog tidligst når fortjenesten er realiseret eller anses som realisabel. Desuden indgår realiserede tab udover nedskrivninger, når sådanne må konstateres.

Finansielle indtægter og omkostninger

Finansielle indtægter og omkostninger indeholder renter, garantiprovision samt tillæg og godtgørelser under acontoskatteordningen m.v.

Anvendt regnskabspraksis

Skat af årets resultat

Koncernens selskaber er omfattet af de danske regler om tvungen national sambeskatning af Ringsted Forsyning-koncernens dattervirksomheder. Dattervirksomheder indgår i sambeskatningen fra det tidspunkt hvor de indgår i konsolideringen i koncernregnskabet og frem til det tidspunkt, hvor de udgår fra konsolideringen. Ringsted Forsyning A/S er administrationsselskab for sambeskatningen og afregner som følge heraf alle betalinger af selskabsskat med skattemyndighederne.

Den aktuelle danske selskabsskat fordeles ved afregning af sambeskatningsbidrag mellem de sambeskattede virksomheder i forhold til disses skattepligtige indkomster. I tilknytning hertil modtager virksomheder med skattemæssigt underskud sambeskatningsfradrag fra virksomheder, der har kunnet anvende dette underskud til nedsættelse af eget skattemæssigt overskud.

Årets skat, der består af årets aktuelle selskabsskat og ændring i udskudt skat - herunder som følge af ændring i skattesats - indregnes i resultatopgørelsen med den del, der kan henføres til årets resultat, og direkte i egenkapitalen med den del, der kan henføres til posteringer direkte i egenkapitalen.

Balancen

Immaterielle anlægsaktiver

Pensionsaktiv

Takstrettigheder, henført til immaterielle aktiver, omfatter pensionsforpligtelser vedrørende tjenestemænd, som har været tilknyttet forsyningsaktiviteten, indtil stiftelsen af selskaberne Ringsted Vand A/S og Ringsted Fjernvarme A/S. Takstrettigheden udgør en ikke-udnyttet opkrævningsret overfor forbrugerne. Takstrettigheden er klassificeret som et immaterielt aktiv som følge af at retten har en fremtidig økonomisk nytteværdi for selskabet. Denne ret modsvarer af en tilsvarende forpligtelse til at afregne pension til Ringsted Kommune i takt med at forpligtelsen forfalder til betaling.

Kommunale medfinansieringsprojekter

I henhold til Bekendtgørelse om spildevandsforsyningssselskabers medfinansiering af kommunale og private projekter vedrørende tag- og overfladevand kan spildevandselskaber medfinansiere projekter og i taksterne indregne omkostninger, som efter en konkret vurdering er nødvendige af hensyn til klimaprojekters håndtering af tag- og overfladevand, herunder omkostninger til investering, drift og vedligeholdelse, samt omkostninger til reetablering. Projektejer er således ikke spildevandsselskabet, men spildevandsselskabet opnår ved at forpligtelse sig til at finansiere projektet en tilsvarende opkrævningsret hos forbrugerne.

Når der modtages meddelelse fra tilsynsmyndigheden om godkendelse til at indregne et klimaprojekt i den økonomiske ramme indregnes en finansiel forpligtelse svarende til den investeringssum som spildevandsselskabet har forpligtet sig til at finansiere. Der indregnes samtidig et tilsvarende immaterielt aktiv. Når projektet afsluttes, opgøres den endelige forpligtelse for spildevandsselskabet.

Afdrag til projektejer modregnes i forpligtelsen, og opkrævninger hos forbrugerne til dækning af investeringen modregnes i det immaterielle aktiv. De årlige driftsomkostninger og finansielle omkostninger vedrørende den andel af projektet som spildevandsselskabet finansierer, indregnes i nettoomsætningen og i relevante omkostningsposter i takt med at de opkræves. I det omfang forudsætningerne for et projekt ændres reguleres det immaterielle aktiv samt den finansielle forpligtelse tilsvarende.

Anvendt regnskabspraksis

Materielle anlægsaktiver

Materielle anlægsaktiver anskaffet før 1. januar 2010 er målt til standardpriser med fradrag af akkumulerede afskrivninger baseret på standardlevetider. Standardpriser og standardlevetider er udmeldt af forsyningssekretariatet i forbindelse med opgørelsen af den reguleringsmæssige åbningsbalance.

Materielle aktiver anskaffet 1. januar 2010 eller senere måles ved første indregning til kostpris.

Grunde og bygninger, distributionsanlæg, produktionsanlæg og maskiner måles til kostpris med fradrag af akkumulerede af- og nedskrivninger.

Afskrivningsgrundlaget opgøres under hensyntagen til aktivets restværdi og reduceres med eventuelle nedskrivninger. Afskrivningsperioden og restværdien fastsættes på anskaffelsestidspunktet og revunderes årligt. Overstiger restværdien aktivets regnskabsmæssige værdi, ophører afskrivning.

Ved ændring i afskrivningsperioden eller restværdien indregnes virkningen for afskrivninger fremadrettet som en ændring i regnskabsmæssigt skøn.

Kostprisen omfatter anskaffelsesprisen samt omkostninger direkte tilknyttet anskaffelsen indtil det tidspunkt, hvor aktivet er klar til at blive taget i brug. For egne fremstillede aktiver omfatter kostprisen direkte og indirekte omkostninger til lønforbrug, materialer, komponenter og underleverandører. Låneomkostninger indregnes ikke i kostprisen.

Kostprisen på et samlet aktiv opdeles i separate bestanddele der afskrives hver for sig, hvis brugstiden på de enkelte bestanddele er forskellige.

Der foretages lineære afskrivninger baseret på følgende vurdering af aktivernes forventede brugstider og restværdi:

	Brugstid
Bygninger	6-50 år
Distributionsanlæg	5-75 år
Produktionsanlæg og maskiner	5-75 år

Fortjeneste eller tab ved salg af materielle anlægsaktiver opgøres som forskellen mellem salgspris med fradrag af salgsomkostninger og den regnskabsmæssige værdi på salgstidspunktet. Fortjeneste eller tab indregnes i resultatopgørelsen under andre driftsindtægter eller andre driftsomkostninger.

Der afskrives ikke på grunde.

Finansielle anlægsaktiver

Opkrævningsret vedrørende forrentning

Det finansielle aktiv omfatter opkrævningsret vedrørende forrentning af den varmeprismæssige indskudskapital. Opkrævningsretten vedrørende forrentning af indskudskapital indregnes og måles til den værdi hvormed aktivet forventes realiseret ved indregning og opkrævning i taksterne hos forbrugerne.

Anvendt regnskabspraksis

Kapitalandele i dattervirksomheder

Resultatopgørelsen:

I resultatopgørelsen indregnes den forholdsmæssige andel af de enkelte dattervirksomheders resultat efter skat og efter forholdsmæssig eliminerings af intern avance/tab.

Balancen:

Kapitalandele i dattervirksomheder måles ved første indregning til kostpris og efterfølgende til den forholdsmæssige andel af virksomhedernes indre værdi opgjort efter modervirksomhedens regnskabspraksis med fradrag eller tillæg af urealiserede koncerninteme avancer og tab.

Dattervirksomheder med negativ regnskabsmæssig indre værdi måles til 0 kr., og et eventuelt tilgodehavende hos disse virksomheder nedskrives med modervirksomhedens andel af den negative indre værdi, i det omfang det vurderes som uerholdeligt. Hvis den regnskabsmæssige negative indre værdi overstiger tilgodehavender, indregnes det resterende beløb som en forpligtelse i det omfang modervirksomheden har en retlig eller faktisk forpligtelse til at dække dattervirksomhedens underbalance.

Nettoopskrivning af kapitalandele i dattervirksomheder overføres under egenkapitalen til reserve for nettoopskrivning efter den indre værdis metode, i det omfang den regnskabsmæssige værdi overstiger anskaffelsværdien.

Nyerhvervede eller nystiftede virksomheder indregnes i årsregnskabet fra anskaffelsestidspunktet. Solgte eller afviklede virksomheder indregnes frem til afståelsestidspunktet.

Fortjeneste eller tab ved afhændelse af dattervirksomheder og associerede virksomheder opgøres som forskellen mellem afhændelssummen og den regnskabsmæssige værdi af nettoaktiver på salgstidspunktet samt forventede omkostninger til salg eller afvikling. Fortjeneste og tab indregnes i resultatopgørelsen under finansielle poster.

Ved køb af nye dattervirksomheder anvendes overtagelsesmetoden, hvorefter de nytilkøbte virksomheders aktiver og forpligtelser måles til dagsværdi på erhvervelsestidspunktet. Der indregnes en hensat forpligtelse til dækning af omkostninger ved besluttede omstruktureringer i den erhvervede virksomhed i forbindelse med købet. Der tages hensyn til skatteeffekten af de foretagne omvurderinger.

Værdiforringelse af anlægsaktiver

Den regnskabsmæssige værdi af immaterielle og materielle anlægsaktiver samt finansielle anlægsaktiver, der ikke måles til dagsværdi, vurderes årligt for indikationer på værdiforringelse ud over det, som udtrykkes ved afskrivning.

Foreligger der indikationer på værdiforringelse, foretages nedskrivningstest af hvert enkelt aktiv henholdsvis gruppe af aktiver. Der foretages nedskrivning til genindvindingsværdien, hvis denne er lavere end den regnskabsmæssige værdi.

Der er alene indikationer på værdiforringelse, der relaterer sig til begivenheder indtrådt efter aktivernes anskaffelse, som udløser nedskrivningstest.

Varebeholdninger

Varebeholdninger måles til kostpris efter FIFO-princippet. I tilfælde, hvor nettorealisationsværdien er lavere end kostprisen, nedskrives til denne lavere værdi.

Kostpris for handelsvarer samt råvarer og hjælpematerialer opgøres som anskaffelsespris med tillæg af hjemtagelsesomkostninger.

Nettorealisationsværdien for varebeholdninger opgøres som forventet salgspris med fradrag af direkte færdiggørelsesomkostninger og omkostninger, der afholdes for at effektuere salget. Værdien fastsættes under hensyntagen til varebeholdningernes omsættelighed, ukurans og forventet udvikling i salgspris.

Anvendt regnskabspraksis

Tilgodehavender

Tilgodehavender måles til amortiseret kostpris, hvilket sædvanligvis svarer til nominel værdi. Værdien reduceres med nedskrivning til imødegåelse af forventede tab.

Der foretages nedskrivning til imødegåelse af tab, hvor der vurderes at være indtruffet en objektiv indikation på, at et tilgodehavende eller en portefølje af tilgodehavender er værdiforringet. Hvis der foreligger en objektiv indikation på, at et individuelt tilgodehavende er værdiforringet, foretages nedskrivning på individuelt niveau.

Tilgodehavender, hvor der ikke foreligger en objektiv indikation på værdiforringelse på individuelt niveau, vurderes på porteføljeniveau for objektiv indikation for værdiforringelse. Porteføljerne baseres primært på debitorernes hjemsted og kreditvurdering i overensstemmelse med virksomhedens risikostyringspolitik. De objektive indikatorer, som anvendes for porteføljer, er fastsat baseret på historiske tabserfaringer.

Nedskrivninger opgøres som forskellen mellem den regnskabsmæssige værdi af tilgodehavender og nutidsværdien af de forventede pengestrømme, herunder realisationsværdi af eventuelle modtagne sikkerhedsstillelser. Som diskonteringsrentesats anvendes den effektive rente for det enkelte tilgodehavende eller portefølje.

Likvide beholdninger

Likvide beholdninger omfatter kontante bankindeståender.

Egenkapital

Reserve for nettoopskrivning efter den indre værdis metode

Reserve for nettoopskrivning efter indre værdi omfatter nettoopskrivning af kapitalandele i dattervirksomheder i forhold til kostpris. Reserven kan elimineres ved underskud, realisation af kapitalandele eller ændring i regnskabsmæssige skøn. Reserven kan ikke indregnes med et negativt beløb.

Dagsværdireserve for regnskabsmæssig sikring

Reserven indeholder den akkumulerede nettoændring efter skat i dagsværdien af sikringstransaktioner vedrørende sikring af fremtidige pengestrømme, og hvor den sikrede transaktion endnu ikke er realiseret. Reserven opløses, når den sikrede transaktion realiseres, hvis de sikrede pengestrømme ikke længere forventes realiseret, eller sikringsforholdet ikke længere er effektivt. Reserven er ikke en bunden reserve og kan derfor udgøre et negativt beløb.

Andre hensatte forpligtelser

Hensatte forpligtelser indregnes når virksomheden som følge af en begivenhed indtruffet senest på balancedagen har en retlig eller faktisk forpligtelse, og det er sandsynligt, at der må afgives økonomiske fordele for at indfri forpligtelsen. Hensatte forpligtelser måles til dagsværdi.

Der henvises i øvrigt til beskrivelsen af takstrettigheder under immaterielle aktiver.

Tidsmæssige forskelle i betalinger i relation til varmeaktiviteten

Investering i grunde, bygninger, produktionsanlæg og andre anlæg indregnes i varmeprisen i henhold til varmeforsyningslovens regler om afskrivninger og henlæggelser og er udtryk for forbrugernes finansiering af anlægsinvesteringer. I årsrapporten indregnes afskrivningerne over aktivernes forventede brugstid.

Tidsmæssige forskelle mellem indregning i varmeprisen og i årsregnskabet udtrykker således enten en udskudt eller fremskudt betaling fra forbrugerne i forhold til den regnskabsmæssige værdi, der vil udlignes over tid. Forskellene indregnes i balancen under henholdsvis tilgodehavender eller gæld.

Anvendt regnskabspraksis

Skyldig skat og udskudt skat

Aktuelle skatteforpligtelser og tilgodehavende aktuel skat indregnes i balancen som beregnet skat af årets skattepligtige indkomst reguleret for skat af tidligere års skattepligtige indkomster samt for betalte acontoskatter.

I moderselskabets balance indregnes skyldige og tilgodehavende sambeskatningsbidrag som "Tilgodehavende sambeskatningsbidrag" eller "Skyldigt sambeskatningsbidrag".

Udskudt skat måles af midlertidige forskelle mellem regnskabsmæssig og skattemæssig værdi af aktiver og forpligtelser.

Udskudte skatteaktiver, herunder skatteværdien af fremførselsberettiget skattemæssigt underskud, måles til den værdi, hvortil aktivet forventes at blive anvendt inden for en overskuelig årrække, enten ved udligning i skat af fremtidig indtjening eller ved modregning i udskudte skatteforpligtelser inden for samme juridiske skatteenhed. Eventuelle udskudte nettoaktiver måles til nettorealiseringsværdi.

Udskudt skat måles på grundlag af de skatteregler og skattesatser, der med balancedagens lovgivning vil være gældende, når den udskudte skat forventes udløst som aktuel skat. Ændring i udskudt skat som følge af ændringer i skattesatser indregnes i resultatopgørelsen.

Gældsforpligtelser

Finansielle forpligtelser som omfatter gæld til kreditinstitutter, leverandørgæld og gæld til tilknyttede virksomheder, indregnes ved lånoptagelse til kostpris, svarende til det modtagne provenu efter fradrag af afholdte transaktionsomkostninger. I efterfølgende perioder måles de finansielle forpligtelser til amortiseret kostpris.

Øvrige gældsforpligtelser måles til nettorealiseringsværdi.

Periodeafgrænsningsposter, passiver

Periodeafgrænsningsposter indregnet under kortfristede forpligtelser, indeholder periodiserede indtægter vedrørende efterfølgende perioder.

Pengestrømsopgørelse

Under henvisning til årsregnskabslovens § 86, stk. 4, har moderselskabet undladt at udarbejde pengestrømsopgørelse. Der er udarbejdet en pengestrømsopgørelse for koncernen.

Pengestrømsopgørelsen viser pengestrømmene for året fordelt på driftsaktivitet, investeringsaktivitet og finansieringsaktivitet for året, årets forskydning i likvider samt likvider ved årets begyndelse og slutning.

Pengestrømme fra driftsaktivitet:

Pengestrømme fra driftsaktivitet opgøres som årets resultat reguleret for ikke-kontante driftsposter, ændring i driftskapital samt betalt selskabsskat.

Pengestrømme fra investeringsaktivitet:

Pengestrømme fra investeringsaktivitet omfatter betaling i forbindelse med køb og salg af immaterielle, materielle og finansielle anlægsaktiver.

Pengestrømme fra finansieringsaktivitet:

Pengestrømme fra finansieringsaktivitet omfatter ændringer i størrelse eller sammensætning af aktiekapital og omkostninger forbundet hermed samt optagelse af lån samt afdrag på rentebærende gæld og betaling af udbytte til selskabsdeltagere.



Anvendt regnskabspraksis

Likvider:

Likvider omfatter likvide beholdninger og kassekredit.

PENNEO

Underskrifterne i dette dokument er juridisk bindende. Dokumentet er underskrevet via Penneo™ sikker digital underskrift. Underskrivernes identiteter er blevet registreret, og informationerne er listet herunder.

“Med min underskrift bekræfter jeg indholdet og alle datoer i dette dokument.”

Solvejg Kvade Hvidemose

Bestyrelsesmedlem

Serienummer: 7e68f611-5059-43c4-9866-2f92a606a6a2

IP: 40.91.xxx.xxx

2025-04-11 12:00:29 UTC



Andreas Engelsborg Karlsen

Bestyrelsesmedlem

Serienummer: bb703cd8-2d28-460a-bc24-3f36b91fbed5

IP: 195.182.xxx.xxx

2025-04-11 12:26:40 UTC



Mazlum Öz

Bestyrelsesmedlem

Serienummer: ae68be2c-c699-4927-9048-834ac69b6a85

IP: 195.182.xxx.xxx

2025-04-11 12:50:13 UTC



Janne Maibrith Nyholm Hansen

Direktør

Serienummer: 8bc622d5-7808-4423-aa14-9c3a253215fe

IP: 40.91.xxx.xxx

2025-04-14 06:54:20 UTC



Bjarne Flemming Madsen

Bestyrelsesmedlem

Serienummer: 5740c9fb-21e1-4239-bf4d-0daa773952a8

IP: 185.103.xxx.xxx

2025-04-15 12:25:35 UTC



Lotte Birkestrøm

Bestyrelsesmedlem

Serienummer: d890c769-749e-4a90-8114-315d3ece0986

IP: 195.182.xxx.xxx

2025-04-15 15:39:27 UTC



Penneo dokumentnummer: ZUG55QZDYM-0XUNVHE6BQ-ZGF9B1-0VZB4

Dette dokument er underskrevet digitalt via [Penneo.com](https://penneo.com). De underskrevne data er valideret vha. den matematiske hashværdi af det originale dokument. Alle kryptografiske beviser er indlejret i denne PDF for validering i fremtiden.

Dette dokument er forseglet med et kvalificeret elektronisk segl med brug af certifikat og tidsstempel fra en kvalificeret tillidstjenesteudbyder.

Sådan kan du verificere, at dokumentet er originalt

Når du åbner dokumentet i Adobe Reader, kan du se, at det er certificeret af **Penneo A/S**. Dette beviser, at indholdet af dokumentet er uændret siden underskriftstidspunktet. Bevis for de individuelle underskrivers digitale underskrifter er vedhæftet dokumentet.

Du kan verificere de kryptografiske beviser vha. Penneos validator, <https://penneo.com/validator>, eller andre valideringstjenester for digitale underskrifter.

PENNEO

Underskrifterne i dette dokument er juridisk bindende. Dokumentet er underskrevet via Penneo™ sikker digital underskrift. Underskrivernes identiteter er blevet registreret, og informationerne er listet herunder.

“Med min underskrift bekræfter jeg indholdet og alle datoer i dette dokument.”

Peter Damsted Rasmussen

BDO STATS-AUTORISERET REVISIONSAKTIESELSKAB CVR: 20222670

Statsautoriseret revisor

Serienummer: 6a817db7-fa8f-4c1c-ae98-c2b8f1ce71ec

IP: 77.243.xxx.xxx

2025-04-15 20:56:03 UTC



Søren Peter Nielsen

BDO STATS-AUTORISERET REVISIONSAKTIESELSKAB CVR: 20222670

Statsautoriseret revisor

Serienummer: db8ae177-e784-4b08-942d-2d978332c3ed

IP: 77.243.xxx.xxx

2025-04-16 05:48:59 UTC



Dette dokument er underskrevet digitalt via [Penneo.com](https://penneo.com). De underskrevne data er valideret vha. den matematiske hashværdi af det originale dokument. Alle kryptografiske beviser er indlejret i denne PDF for validering i fremtiden.

Dette dokument er forseglet med et kvalificeret elektronisk segl med brug af certifikat og tidsstempel fra en kvalificeret tillidstjenesteudbyder.

Sådan kan du verificere, at dokumentet er originalt

Når du åbner dokumentet i Adobe Reader, kan du se, at det er certificeret af **Penneo A/S**. Dette beviser, at indholdet af dokumentet er uændret siden underskriftstidspunktet. Bevis for de individuelle underskrivers digitale underskrifter er vedhæftet dokumentet.

Du kan verificere de kryptografiske beviser vha. Penneos validator, <https://penneo.com/validator>, eller andre valideringstjenester for digitale underskrifter.

PENNEO

Underskrifterne i dette dokument er juridisk bindende. Dokumentet er underskrevet via Penneo™ sikker digital underskrift. Underskrivernes identiteter er blevet registreret, og informationerne er listet herunder.

“Med min underskrift bekræfter jeg indholdet og alle datoer i dette dokument.”

Mazlum Öz

Dirigent

Serienummer: ae68be2c-c699-4927-9048-834ac69b6a85

IP: 195.182.xxx.xxx

2025-05-16 13:43:02 UTC



Dette dokument er underskrevet digitalt via [Penneo.com](https://penneo.com). De underskrevne data er valideret vha. den matematiske hashværdi af det originale dokument. Alle kryptografiske beviser er indlejret i denne PDF for validering i fremtiden.

Dette dokument er forseglet med et kvalificeret elektronisk segl. For mere information om Penneos kvalificerede tillidstjenester, se <https://eutl.penneo.com>.

Sådan kan du verificere, at dokumentet er originalt

Når du åbner dokumentet i Adobe Reader, kan du se, at det er certificeret af **Penneo A/S**. Dette beviser, at indholdet af dokumentet er uændret siden underskriftstidspunktet. Bevis for de individuelle underskrivers digitale underskrifter er vedhæftet dokumentet.

Du kan verificere de kryptografiske beviser vha. Penneos validator, <https://penneo.com/validator>, eller andre valideringstjenester for digitale underskrifter.