

Mariager Fysioterapi ApS
Østergade 12, st.
9550 Mariager

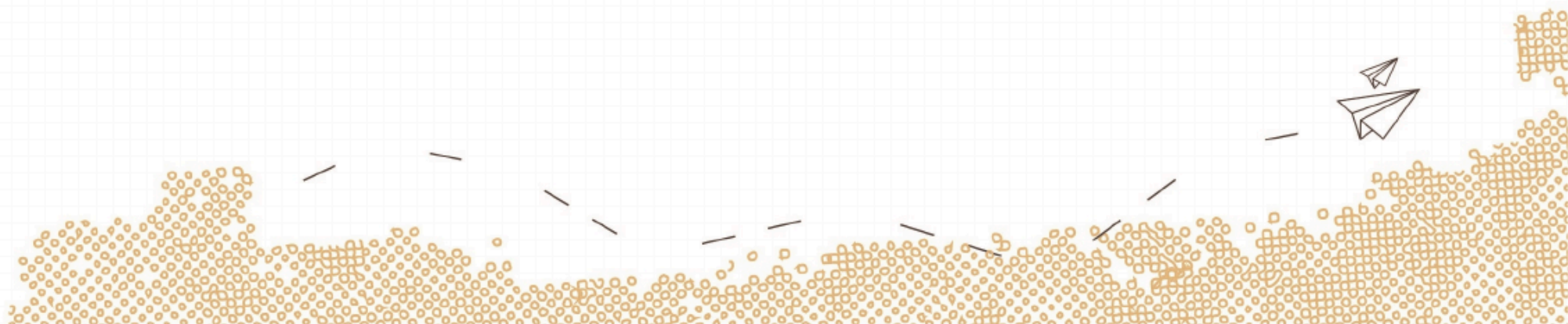
CVR-nr. 31371473

ÅRSRAPPORT
1. oktober 2024 - 30. september 2025

(17. regnskabsår)

Godkendt på selskabets generalforsamling, den 19. november 2025

Morten Thastum
Dirigent



INDHOLDSFORTEGNELSE

Ledelsespåtegning.....	3
Revisors erklæring om opstilling af årsregnskab.....	4
Selskabsoplysninger.....	5
Ledelsesberetning.....	6
Resultatopgørelse.....	7
Aktiver.....	8
Passiver.....	9
Noter.....	10
Anvendt regnskabspraksis.....	12

LEDELSESPÅTEGNING

Direktionen har dags dato aflagt årsregnskabet for perioden 1. oktober 2024 - 30. september 2025 for Mariager Fysioterapi ApS.

Selskabet opfylder betingelserne for at fravælge revision, jf. årsregnskabsloven § 135, og har valgt at benytte denne mulighed for regnskabsåret. Årsregnskabet, der ikke er revideret, aflægges i overensstemmelse med årsregnskabsloven.

Det er min opfattelse, at årsregnskabet giver et retvisende billede af selskabets aktiver, passiver og finansielle stilling pr. 30. september 2025 samt af resultatet af selskabets aktiviteter for perioden 1. oktober 2024 - 30. september 2025.

Ledelsesberetningen indeholder efter min opfattelse en retvisende redegørelse for de forhold, beretningen omhandler.

Årsregnskabet indstilles til generalforsamlingens godkendelse.

Mariager, den 19. november 2025

Direktion

Morten Thastum

REVISORS ERKLÆRING OM OPSTILLING AF ÅRSREGNSKAB

Til den daglige ledelse i Mariager Fysioterapi ApS

Vi har opstillet årsregnskabet for Mariager Fysioterapi ApS for perioden 1. oktober 2024 - 30. september 2025 på grundlag af selskabets bogføring og øvrige oplysninger, som De har tilvejebragt.

Årsregnskabet omfatter anvendt regnskabspraksis, resultatopgørelse, balance og noter.

Vi har udført opgaven i overensstemmelse med ISRS 4410, Opgaver om opstilling af finansielle oplysninger.

Vi har anvendt vores faglige ekspertise til at assistere Dem med at udarbejde og præsentere årsregnskabet i overensstemmelse med årsregnskabsloven. Vi har overholdt relevante bestemmelser i revisorloven og International Ethics Standards Board for Accountants' internationale retningslinjer for revisoreres etiske adfærd (IESBA Code) herunder principper om integritet, objektivitet, professionel kompetence og fornøden omhu.

Årsregnskabet samt nøjagtigheden og fuldstændigheden af de oplysninger, der er anvendt til opstillingen af årsregnskabet, er Deres ansvar.

Da en opgave om opstilling af finansielle oplysninger ikke er en erklæringsopgave med sikkerhed, er vi ikke forpligtet til at verificere nøjagtigheden eller fuldstændigheden af de oplysninger, De har givet os til brug for at opstille årsregnskabet. Vi udtrykker derfor ingen revisions- eller reviewkonklusion om, hvorvidt årsregnskabet er udarbejdet i overensstemmelse med årsregnskabsloven.

Risskov, den 19. november 2025

RevisorHuset godkendte revisorer a/s
CVR nr.: 26593093

Torben Bang
Registreret revisor
mne15370

SELSKABSOPLYSNINGER

Selskabet: Mariager Fysioterapi ApS
Østergade 12, st.
9550 Mariager

CVR-nr.: 31371473

Regnskabsår: 1. oktober - 30. september

Direktion: Morten Thastum

Revisor: RevisorHuset godkendte revisorer a/s
Ravnsøvej 52
8240 Risskov
CVR nr.: 26593093

LEDELSESBERETNING

Selskabets væsentligste aktiviteter

Selskabets væsentligste aktiviteter har i lighed med tidligere år bestået af at drive fysioterapivirksomhed.

Udviklingen i selskabets aktiviteter og økonomiske forhold

Selskabet har fortsat sine normale driftsaktiviteter. Der har ikke været enkeltstående begivenheder i perioden, som er af så væsentlig karakter, at det kræver omtale i ledelsesberetningen.

Periodens udvikling og resultat anses for tilfredsstillende.

RESULTATOPGØRELSE

1. oktober 2024 - 30. september 2025

	2024/2025	2023/2024
	DKK	DKK
Bruttofortjeneste	2.583.521	2.222.278
1 Personaleomkostninger	-2.429.606	-2.085.566
Af- og nedskrivninger af materielle og immaterielle anlægsaktiver	<u>-52.233</u>	<u>-59.121</u>
Resultat før finansielle poster	101.682	77.591
Andre finansielle indtægter fra tilknyttede virksomheder	19.358	11.388
Andre finansielle indtægter	30	328
Andre finansielle omkostninger	<u>-40.417</u>	<u>-9.808</u>
Resultat før skat	80.653	79.499
Skat af årets resultat	<u>-19.101</u>	<u>-20.291</u>
Årets resultat	<u>61.552</u>	<u>59.208</u>
Overført resultat	<u>61.552</u>	<u>59.208</u>
Forslag til resultatdisponering	<u>61.552</u>	<u>59.208</u>

BALANCE PR. 30. september 2025
 AKTIVER

	2024/2025 DKK	2023/2024 DKK
Andre anlæg, driftsmateriel og inventar	29.257	77.212
Indretning af lejede lokaler	<u>33.507</u>	<u>37.785</u>
Materielle anlægsaktiver	62.764	114.997
Anlægsaktiver	<u>62.764</u>	<u>114.997</u>
Fremstillede varer og handelsvarer	<u>48.743</u>	<u>33.702</u>
Varebeholdninger	48.743	33.702
Tilgodehavender fra salg og tjenesteydelser	313.531	260.038
Tilgodehavender hos tilknyttede virksomheder	221.333	155.504
Udskudt skatteaktiv	5.400	0
Andre tilgodehavender	<u>145.076</u>	<u>4.364</u>
Tilgodehavender	685.340	419.906
Likvide beholdninger	<u>31.739</u>	<u>73.666</u>
Omsætningsaktiver	<u>765.822</u>	<u>527.274</u>
Aktiver	<u>828.586</u>	<u>642.271</u>

BALANCE PR. 30. september 2025
PASSIVER

	2024/2025 DKK	2023/2024 DKK
Virksomhedskapital	125.000	125.000
Overført resultat	<u>236.929</u>	<u>175.376</u>
Egenkapital	361.929	300.376
Hensættelser til udskudt skat	<u>0</u>	<u>1.261</u>
Hensatte forpligtigelser	<u>0</u>	<u>1.261</u>
Selskabsskat	25.762	22.220
Anden gæld, herunder skyldige skatter og skyldige bidrag til social sikring	<u>150.913</u>	<u>145.528</u>
2 Langfristede gældsforpligtigelser	<u>176.675</u>	<u>167.748</u>
Gæld til kreditinstitutter	114.133	0
Leverandører af varer og tjenesteydelser	45.091	40.656
Selskabsskat	0	0
Skyldig sambeskatningsbidrag	0	2.042
Anden gæld, herunder skyldige skatter og skyldige bidrag til social sikring	121.620	126.050
Gæld til virksomhedsdeltagere og ledelse	<u>9.138</u>	<u>4.138</u>
Kortfristede gældsforpligtigelser	289.982	172.886
Passiver	<u>828.586</u>	<u>642.271</u>
3 Kontraktlige forpligtigelser og eventualposter mv.		
4 Pantsætninger og sikkerhedsstillelser		

NOTER

	2024/2025 DKK	2023/2024 DKK	
1 Personaleomkostninger			
Antal personer beskæftiget i gennemsnit	5	4	
Lønninger	2.096.824	1.814.234	
Pensioner	296.296	235.506	
Andre omkostninger til social sikring	<u>36.486</u>	<u>35.826</u>	
Personaleomkostninger	<u>2.429.606</u>	<u>2.085.566</u>	
	Gæld i alt primo	Gæld i alt ultimo	Restgæld efter 5 år
2 Langfristede gældsforpligtigelser			
Selskabsskat	22.220	25.762	0
Anden gæld, herunder skyldige skatter og skyldige bidrag til social sikring	<u>145.528</u>	<u>150.913</u>	<u>150.913</u>
Langfristede gældsforpligtigelser	<u>167.748</u>	<u>176.675</u>	<u>150.913</u>
		2024/2025 DKK	2023/2024 DKK

- 3 Kontraktlige forpligtelser og eventualposter mv.
Selskabets samlede eventualforpligtelser udgør 60 tkr.

Selskabet er sambeskattet med øvrige danske selskaber i Thastum Holding ApS-koncernen. Som helejet dattervirksomhed hæfter selskabet ubegrænset og solidarisk med de øvrige selskaber i sambeskatningen for danske selskabsskatter og kildeskatter på udbytte, renter og royalties indenfor sambeskatningskredsen.

Skyldige selskabsskatter og kildeskatter indenfor sambeskatningskredsen pr. 30. september 2025 fremgår af moderselskabet årsrapport. Eventuelle senere korrektioner af den skattepligtige sambeskatningsindkomst eller af de tilbageholdte kildeskatter vil kunne medføre, at selskabets hæftelse udgør et større beløb.

NOTER

2024/2025	2023/2024
DKK	DKK

4 Pantsætninger og sikkerhedsstillelser

Selskabet har stillet virksomhedspant på nominel 700 TDKK. Virksomhedspantet omfatter på balancedagen følgende aktiver der er indregnet til 404 TDKK:

Driftsmidler og inventar
Varelager
Tilgodehavender fra salg

ANVENDT REGNSKABSPRAKSIS

Generelt

Årsregnskabet for Mariager Fysioterapi ApS for 2024/25 er udarbejdet i overensstemmelse med årsregnskabslovens bestemmelser for klasse B-virksomheder.

Årsregnskabet er aflagt efter samme regnskabspraksis som sidste år og aflægges i danske kroner.

RESULTATOPGØRELSEN

Bruttofortjeneste

Med henvisning til årsregnskabslovens § 32 er visse indtægter og omkostninger sammendraget i regnskabsposten bruttofortjeneste.

Bruttofortjenesten består af sammentrækning af regnskabsposterne nettoomsætning, ændring i lagre af færdigvarer, varer under fremstilling og handelsvarer, andre driftsindtægter, omkostninger til råvarer og hjælpematerialer samt andre eksterne omkostninger.

Nettoomsætning

Nettoomsætningen ved udført arbejde samt varesalg indregnes i resultatopgørelsen, såfremt levering og risikoovergang til køber har fundet sted inden årets udgang. Nettoomsætningen indregnes ekskl. moms og med fradrag af rabatter i forbindelse med salget.

Ændring i lagre af færdigvarer og varer under fremstilling

Omkostninger til råvarer og hjælpematerialer omfatter varekøb med fradrag af rabatter samt årets forskydning i varebeholdningerne.

Andre eksterne omkostninger

Andre eksterne omkostninger omfatter omkostninger til salg, reklame, administration, lokaler, tab på debitorer mv.

Personaleomkostninger

Personaleomkostninger omfatter løn og gager, inkl. feriepenge og pensioner, samt andre omkostninger til social sikring m.v. til selskabets medarbejdere.

Finansielle indtægter og omkostninger

Finansielle indtægter og omkostninger indregnes i resultatopgørelsen med de beløb, der vedrører regnskabsåret. Finansielle poster omfatter renteindtægter og -omkostninger.

Skat af årets resultat

Årets skat, som består af årets aktuelle skat og forskydning i udskudt skat, indregnes i resultatopgørelsen med den del, der kan henføres til årets resultat, og direkte på egenkapitalen med den del, der kan henføres til posteringer direkte på egenkapitalen.

BALANCEN

Materielle anlægsaktiver

Andre anlæg, driftsmateriel og inventar måles til kostpris med fradrag af akkumulerede af- og nedskrivninger.

Kostprisen omfatter anskaffelsesprisen og omkostninger direkte tilknyttet anskaffelsen indtil det tidspunkt, hvor aktivet er klar til brug. For egenfremstillede aktiver omfatter kostprisen direkte og indirekte omkostninger til materialer, komponenter, underleverandører og løn samt låneomkostninger fra specifik og generel låntagning, der direkte vedrører opførelsen af det enkelte aktiv.

Kostprisen på et samlet aktiv opdeles i separate bestanddele, der afskrives hver for sig, hvis brugstiden på de enkelte bestanddele er forskellige.

ANVENDT REGNSKABSPRAKSIS

	Brugstid	Restværdi
Andre anlæg, driftsmateriel og inventar	3 - 8 år	0 - 20 %
Indretning af lejede lokaler	10 år	0 %

Afskrivningsgrundlaget opgøres under hensyntagen til aktivets restværdi og reduceres med eventuelle nedskrivninger. Afskrivningsperioden og restværdien fastsættes på anskaffelsestidspunktet og revurderes årligt. Overstiger restværdien aktivets regnskabsmæssige værdi, ophører afskrivning.

Ved ændring i afskrivningsperioden eller restværdien indregnes virkningen for afskrivninger fremadrettet som en ændring i regnskabsmæssigt skøn.

Fortjeneste eller tab ved afhændelse af materielle anlægsaktiver opgøres som forskellen mellem salgspris med fradrag af salgsmkostninger og den regnskabsmæssige værdi på salgstidspunktet. Fortjeneste eller tab indregnes i resultatopgørelsen under andre driftsindtægter/andre driftsmkostninger.

Deposita

Deposita måles til anskaffelsespris.

Varebeholdninger

Varebeholdninger måles til kostpris på grundlag af vejede gennemsnitspriser. Er nettorealisationseværdien lavere end kostprisen, nedskrives til denne lavere værdi.

Tilgodehavender

Tilgodehavender måles til amortiseret kostpris.

Der foretages nedskrivning til imødegåelse af tab, hvor der vurderes at være indtruffet en objektiv indikation på, at et tilgodehavende eller en portefølje af tilgodehavender er værdiforringet. Hvis der foreligger en objektiv indikation på, at et individuelt tilgodehavende er værdiforringet, foretages nedskrivning på individuelt niveau.

Likvide beholdninger

Likvide beholdninger omfatter kontante beholdninger og indlånskonti i pengeinstitutter.

Selskabsskat og udskudt skat

Aktuelle skatteforpligtelser og tilgodehavende aktuel skat indregnes i balancen som beregnet skat af årets skattepligtige indkomst reguleret for skat af tidligere års skattepligtige indkomster samt for betalte acontoskatter.

Skyldige og tilgodehavende sambeskatningsbidrag indregnes i balancen som et "Tilgodehavende sambeskatningsbidrag" eller "Skyldigt sambeskatningsbidrag."

Udskudt skat måles efter den balanceorienterede gælds metode af midlertidige forskelle mellem regnskabsmæssig og skattemæssig værdi af aktiver og forpligtelser. I de tilfælde, f.eks. vedrørende aktier, hvor opgørelse af skatteværdien kan foretages efter alternative beskatningsregler, måles

ANVENDT REGNSKABSPRAKSIS

udskudt skat på grundlag af den planlagte anvendelse af aktivet henholdsvis afvikling af forpligtelsen.

Udskudte skatteaktiver, herunder skatteværdien af fremførselsberettiget skattemæssigt underskud, måles til den værdi, hvortil aktivet forventes at kunne realiseres, enten ved udligning i skat af fremtidig indtjening eller ved modregning i udskudte skatteforpligtelser inden for samme juridiske skatteenhed. Eventuelle udskudte nettoskatteaktiver måles til nettorealisationsværdi.

Udskudt skat måles på grundlag af de skatteregler og skattesatser, der med balancedagens lovgivning vil være gældende, når den udskudte skat forventes udløst som aktuel skat. Ændring i udskudt skat som følge af ændringer i skattesatser indregnes i resultatopgørelsen.

Gældsforpligtelser

Finansielle forpligtelser, som omfatter gæld til kreditinstitutter og leverandørgæld, indregnes ved låneoptagelse til kostpris, svarende til det modtagne provenu efter fradrag af afholdte transaktionsomkostninger. I efterfølgende perioder måles de finansielle forpligtelser til amortiseret kostpris.

Øvrige gældsforpligtelser måles, som omfatter gæld til leverandører, tilknyttede virksomheder samt anden gæld, måles til amortiseret kostpris, hvilket sædvanligvis svarer til nominel værdi.