

ROESGAARD

NÅR OVERBLIK SKABER VÆRDI

ELP Holding, Snaptun A/S

Snaptunvej 59A

7130 Juelsminde

CVR-nr. 33 38 36 73

Årsrapport for 2023/24

Årsrapporten er fremlagt og godkendt
på selskabets ordinære generalfor-
samling den 30/10 2024

Erland Laurits Petersen
Dirigent



Indholdsfortegnelse

	Side
Selskabsoplysninger	1
Ledelsespåtegning	2
Den uafhængige revisors revisionspåtegning	3
Koncernoversigt	6
Hoved- og nøgletal	7
Ledelsesberetning	8
Anvendt regnskabspraksis	11
Resultatopgørelse 1. juli 2023 - 30. juni 2024	19
Balance pr. 30. juni 2024	20
Egenkapitalopgørelse	24
Pengestrømsopgørelse 1. juli 2023 - 30. juni 2024	25
Noter	26

Selskabsoplysninger

Selskabet

ELP Holding, Snaptun A/S
Snaptunvej 59A
7130 Juelsminde

CVR-nr.: 33 38 36 73
Regnskabsperiode: 1. juli 2023 - 30. juni 2024
Stiftet: 6. januar 2011
Hjemsted: Hedensted

Bestyrelse

Erland Laurits Petersen
Tim Holmgaard Petersen
Michael Bach Jensen

Direktion

Erland Laurits Petersen

Revision

Roesgaard
Godkendt Revisionspartnerselskab
Sønderbrogade 16
8700 Horsens

Ledespåtegning

Bestyrelsen og direktionen har dags dato behandlet og godkendt årsrapporten for regnskabsåret 1. juli 2023 - 30. juni 2024 for ELP Holding, Snaptun A/S.

Årsrapporten aflægges i overensstemmelse med årsregnskabsloven.

Det er vores opfattelse, at koncernregnskabet og årsregnskabet giver et retvisende billede af koncernens og selskabets aktiver, passiver og finansielle stilling pr. 30. juni 2024 og resultatet af koncernens og selskabets aktiviteter samt af koncernens pengestrømme for regnskabsåret 1. juli 2023 - 30. juni 2024.

Ledelsesberetningen indeholder efter vores opfattelse en retvisende redegørelse for de forhold, beretningen omhandler.

Årsrapporten indstilles til generalforsamlingens godkendelse.

Snaptun, den 30. oktober 2024

Direktion

Erland Laurits Petersen

Bestyrelse

Erland Laurits Petersen

Tim Holmgaard Petersen

Michael Bach Jensen

Den uafhængige revisors revisionspåtegning

Til kapitalejerne i ELP Holding, Snaptun A/S

Konklusion

Vi har revideret koncernregnskabet og årsregnskabet for ELP Holding, Snaptun A/S for regnskabsåret 1. juli 2023 - 30. juni 2024, der omfatter anvendt regnskabspraksis, resultatopgørelse, balance, egenkapitalopgørelse og noter for såvel koncernen som selskabet samt pengestrømsopgørelse for koncernen. Koncernregnskabet og årsregnskabet udarbejdes efter årsregnskabsloven.

Det er vores opfattelse, at koncernregnskabet og årsregnskabet giver et retvisende billede af koncernens og selskabets aktiver, passiver og finansielle stilling pr. 30. juni 2024 samt af resultatet af koncernens og selskabets aktiviteter og koncernens pengestrømme for regnskabsåret 1. juli 2023 - 30. juni 2024 i overensstemmelse med årsregnskabsloven.

Grundlag for konklusion

Vi har udført vores revision i overensstemmelse med internationale standarder om revision og de yderligere krav, der er gældende i Danmark. Vores ansvar ifølge disse standarder og krav er nærmere beskrevet i revisionspåtegningens afsnit "Revisors ansvar for revisionen af koncernregnskabet og årsregnskabet". Vi er uafhængige af koncernen i overensstemmelse med International Ethics Standards Board for Accountants' internationale retningslinjer for revisoreres etiske adfærd (IESBA's Code) og de yderligere etiske krav, der er gældende i Danmark, ligesom vi har opfyldt vores øvrige etiske forpligtelser i henhold til disse krav og IESBA Code. Det er vores opfattelse, at det opnåede revisionsbevis er tilstrækkeligt og egnet som grundlag for vores konklusion.

Ledelsens ansvar for koncernregnskabet og årsregnskabet

Ledelsen har ansvaret for udarbejdelsen af et koncernregnskab og et årsregnskab, der giver et retvisende billede i overensstemmelse med årsregnskabsloven. Ledelsen har endvidere ansvaret for den interne kontrol, som ledelsen anser for nødvendig for at udarbejde et koncernregnskab og et årsregnskab uden væsentlig fejlinformation, uanset om denne skyldes besvigelser eller fejl.

Ved udarbejdelsen af koncernregnskabet og årsregnskabet er ledelsen ansvarlig for at vurdere koncernens og selskabets evne til at fortsætte driften, at oplyse om forhold vedrørende fortsat drift, hvor dette er relevant, samt at udarbejde koncernregnskabet og årsregnskabet på grundlag af regnskabsprincippet om fortsat drift, medmindre ledelsen enten har til hensigt at likvidere koncernen eller selskabet, indstille driften eller ikke har andet realistisk alternativ end at gøre dette.

Revisors ansvar for revisionen af koncernregnskabet og årsregnskabet

Vores mål er at opnå høj grad af sikkerhed for, om koncernregnskabet og årsregnskabet som helhed er uden væsentlig fejlinformation, uanset om denne skyldes besvigelser eller fejl, og at afgive en revisionspåtegning med en konklusion. Høj grad af sikkerhed er et højt niveau af sikkerhed, men er ikke en garanti for, at en revision, der udføres i overensstemmelse med internationale standarder om revision og de yderligere krav, der er gældende i Danmark, altid vil afdække væsentlig fejlinformation, når sådan findes. Fejlinformationer kan opstå som følge af besvigelser eller fejl og kan betragtes som væsentlige, hvis det med rimelighed kan forventes, at de enkeltvis eller samlet har indflydelse på de økonomiske beslutninger, som regnskabsbrugerne træffer på grundlag af koncernregnskabet og årsregnskabet.

Den uafhængige revisors revisionspåtegning

Som led i en revision, der udføres i overensstemmelse med internationale standarder om revision og de yderligere krav, der er gældende i Danmark, foretager vi faglige vurderinger og opretholder professionel skepsis under revisionen. Herudover:

- Identificerer og vurderer vi risikoen for væsentlig fejlinformation i koncernregnskabet og årsregnskabet, uanset om denne skyldes besvigelser eller fejl, udformer og udfører revisionshandlinger som reaktion på disse risici samt opnår revisionsbevis, der er tilstrækkeligt og egnet til at danne grundlag for vores konklusion. Risikoen for ikke at opdage væsentlig fejlinformation forårsaget af besvigelser er højere end ved væsentlig fejlinformation forårsaget af fejl, idet besvigelser kan omfatte sammensværgelser, dokumentfalsk, bevidste udeladelser, vildledning eller tilsidesættelse af intern kontrol.
- Opnår vi forståelse af den interne kontrol med relevans for revisionen for at kunne udforme revisionshandlinger, der er passende efter omstændighederne, men ikke for at kunne udtrykke en konklusion om effektiviteten af koncernens og selskabets interne kontrol.
- Tager vi stilling til, om den regnskabspraksis, som er anvendt af ledelsen, er passende, samt om de regnskabsmæssige skøn og tilknyttede oplysninger, som ledelsen har udarbejdet, er rimelige.
- Konkluderer vi, om ledelsens udarbejdelse af koncernregnskabet og årsregnskabet på grundlag af regnskabsprincippet om fortsat drift er passende, samt om der på grundlag af det opnåede revisionsbevis er væsentlig usikkerhed forbundet med begivenheder eller forhold, der kan skabe betydelig tvivl om koncernens og selskabets evne til at fortsætte driften. Hvis vi konkluderer, at der er en væsentlig usikkerhed, skal vi i vores revisionspåtegning gøre opmærksom på oplysninger herom i koncernregnskabet og årsregnskabet eller, hvis sådanne oplysninger ikke er tilstrækkelige, modificere vores konklusion. Vores konklusioner er baseret på det revisionsbevis, der er opnået frem til datoen for vores revisionspåtegning. Fremtidige begivenheder eller forhold kan dog medføre, at koncernen og selskabet ikke længere kan fortsætte driften.
- Tager vi stilling til den samlede præsentation, struktur og indhold af koncernregnskabet og årsregnskabet, herunder noteoplysningerne, samt om koncernregnskabet og årsregnskabet afspejler de underliggende transaktioner og begivenheder på en sådan måde, at der gives et retvisende billede heraf.
- Opnår vi tilstrækkeligt og egnet revisionsbevis for de finansielle oplysninger for virksomhederne eller forretningsaktiviteterne i koncernen til brug for at udtrykke en konklusion om koncernregnskabet. Vi er ansvarlige for at lede, føre tilsyn med og udføre koncernrevisionen. Vi er eneansvarlige for vores revisionskonklusion.

Vi kommunikerer med den øverste ledelse om blandt andet det planlagte omfang og den tidsmæssige placering af revisionen samt betydelige revisionsmæssige observationer, herunder eventuelle betydelige mangler i intern kontrol, som vi identificerer under revisionen.

Den uafhængige revisors revisionspåtegning

Udtalelse om ledelsesberetningen

Ledelsen er ansvarlig for ledelsesberetningen.

Vores konklusion om koncernregnskabet og årsregnskabet omfatter ikke ledelsesberetningen, og vi udtrykker ingen form for konklusion med sikkerhed om ledelsesberetningen.

I tilknytning til vores revision af koncernregnskabet og årsregnskabet er det vores ansvar at læse ledelsesberetningen og i den forbindelse overveje, om ledelsesberetningen er væsentligt inkonsistent med koncernregnskabet eller årsregnskabet eller vores viden opnået ved revisionen eller på anden måde synes at indeholde væsentlig fejlinformation.

Vores ansvar er derudover at overveje, om ledelsesberetningen indeholder krævede oplysninger i henhold til årsregnskabsloven.

Baseret på det udførte arbejde er det vores opfattelse, at ledelsesberetningen er i overensstemmelse med koncernregnskabet og årsregnskabet og er udarbejdet i overensstemmelse med årsregnskabslovens krav. Vi har ikke fundet væsentlig fejlinformation i ledelsesberetningen.

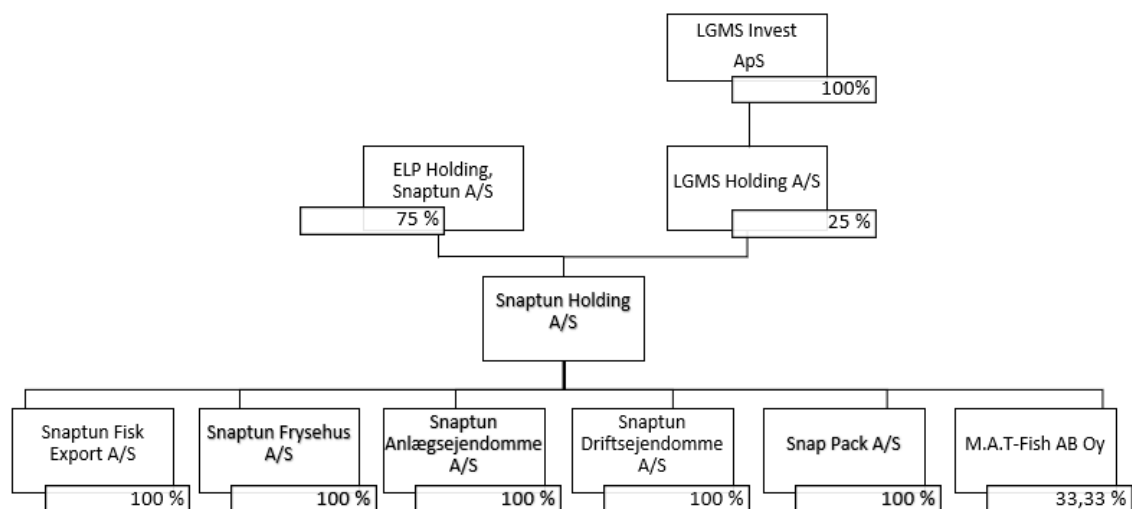
Horsens, den 30. oktober 2024

Roesgaard

Godkendt Revisionspartnerselskab
CVR-nr. 37 54 31 28

Kasper Rostgaard Munk
statsautoriseret revisor
MNE-nr. mne44061

Koncernoversigt



Hoved- og nøgletal

Set over en 5-årig periode kan koncernens udvikling beskrives ved følgende hoved- og nøgletal:

	Koncern				
	2023/24	2022/23	2021/22	2020/21	2019/20
	t.kr.	t.kr.	t.kr.	t.kr.	t.kr.
Hovedtal					
Resultat af primær drift	59.680	77.818	68.011	60.353	57.477
Resultat før finansielle poster	34.132	56.273	46.311	39.647	37.155
Resultat af finansielle poster	3.360	6.097	(14.523)	9.665	(3.849)
Årets resultat	29.385	48.413	24.360	38.266	25.684
Balancesum	718.364	567.286	509.936	498.995	501.473
Egenkapital	450.755	421.407	373.006	348.645	310.380
- driftsaktivitet	22.952	58.295	4.561	81.062	62.186
- investeringsaktivitet	(127.830)	(50.455)	(21.603)	(12.551)	(6.317)
- heraf investering i materielle anlægsaktiver	(131.582)	(53.966)	(23.906)	(11.994)	(12.539)
- finansieringsaktivitet	114.893	633	930	(54.426)	(4.378)
Årets forskydning i likvider	10.015	8.473	(16.112)	14.085	51.491
Antal medarbejdere	82	78	76	75	72
Nøgletal					
Afkastningsgrad	5,3 %	10,4 %	9,2 %	7,9 %	7,4 %
Soliditetsgrad	62,7 %	74,3 %	73,1 %	69,9 %	61,9 %
Forrentning af egenkapital	6,7 %	12,2 %	6,8 %	11,6 %	8,5 %
Likviditetsgrad	105,3 %	276,3 %	356,3 %	280,8 %	163,0 %

Nøgletallene er udarbejdet i overensstemmelse med Finansforeningens anbefalinger og vejledning. Der henvises til definitioner i afsnittet for anvendt regnskabspraksis.

Ledelsesberetning

Koncernens og selskabets væsentligste aktiviteter

Koncernens væsentligste aktiviteter

Snaptun koncernen er en af de ældste fiskeopdrætsvirksomheder i Danmark. Vi driver ti dambrug og otte havbrug, vores produktion består i opdræt af regnbueørreder.

I 1981 blev virksomheden opstartet af Erland Laurits Petersen, som stiftede Snaptun Fisk Export A/S med en vision om at skabe en moderne opdrætsvirksomhed omfattende alle led i værdikæden.

Snaptun Fisk Export A/S er en opdræts- og salgsvirksomhed, der opdrætter regnbueørreder i havbrug. Snaptun Frysehus A/S driver koncernens dambrug samt fryse- og forædlingsindustri.

Vi eksporterer til hele verden

Snaptun koncernen sælger hele ørreder, ørredrogn, laks og ørredfileter.

Ørrederne eksporteres i stor stil til Asien, hvor efterspørgslen efter vores produkter er stor. I Europa eksporteres der til forædlingsindustrien, som typisk anvender ørreder til kold- og varmrøgning. På vores fabrik i Snaptun producerer og forædler vi produkter, der sælges til detailhandel i Europa.

Rognen produceres primært til det japanske marked, et team af japanske specialister sorterer nøje rognen og pakker den i private label. Den resterende rogn, som i daglig tale kaldes "grøn rogn", sælges primært til europæiske kunder til videreforarbejdning.

Udover den danske egen produktion indkøber Snaptun Fisk Export A/S laks fra bl.a. Norge, Chile og Alaska. Disse sælges primært til forædlingsindustrien, foodservices og cateringmarkedet.

Snaptun koncernen leverer portionsørreder i størrelserne 350-550 g til forædlingsindustrien. Fiskene leveres levende direkte fra vores dambrug til kundens dør. Portionsørrederne videreforarbejdes primært til varmrøgede produkter, som kan købes i mange supermarkeder i Europa.

Moderselskabets væsentligste aktiviteter

Moderselskabets aktivitet består i at udøve investeringsvirksomhed.

ELP Holding Snaptun A/S besidder kapitalandele i Snaptun Holding A/S og derigennem virksomhederne Snaptun Fisk Export A/S, Snaptun Frysehus A/S, Snaptun Anlægsejendomme A/S, Snaptun Driftsejendomme A/S, Snap Pack A/S og M.A.T-Fish Ab Oy.

Snaptun Holding A/S ejer 100 % af kapitalandelene i samtlige selskaber med undtagelse af det finske selskab M.A.T-Fish Ab Oy, hvor ejerandelen udgør 33,33 %.

Ledelsesberetning

Samlet beskæftiger selskaberne

Snaptun Fisk Export A/S, Snaptun Frysehus A/S og Snap Pack A/S beskæftiger 85 medarbejdere.

Usikkerhed ved indregning og måling

Der henvises til note 1.

Udviklingen i aktiviteter og økonomiske forhold

Koncernens resultatopgørelse for 2023/24 udviser et overskud på t.kr. 29.385, og koncernens balance pr. 30. juni 2024 udviser en egenkapital på t.kr. 450.755.

Ledelsen anser årets resultat for tilfredsstillende.

Investeringer

Nyt moderne modeldambrug

Fuldt moderne modeldambrug i Gelsbro forventes afsluttet i det kommende regnskabsår.

Nyt kummehus på Fole Dambrug

Nyt kummehus på Fole Dambrug var færdiggjort i første kvartal i regnskabsåret og driften er i fuld gang, hermed er kapaciteten af yngel og sættefisk til koncernens dambrug yderligere sikret.

Nye både

I regnskabsåret er investeret i nyt lastfartøj samt foderbåd, der forventes søsat i det næste regnskabsår.

Nyt produktionsudstyr

Nyt udstyr til fiskefabrikken er igangsat i regnskabsåret, udstyret anvender ny robot teknologi.

Tak til kunder, samarbejdspartnere og ansatte

Vi vil gerne takke alle vore kunder og samarbejdspartnere for det gode samarbejde i årets løb. Der skal samtidig lyde en stor tak til vores medarbejdere for deres store indsats.

Virksomhedens forventede udvikling, herunder særlige forudsætninger og usikre faktorer

Ledelsen forventer samlet set et resultat for regnskabsåret 2024/25 i niveauet 25-35 mio.kr. som følge af en forventning om stigende priser på ørreder og specielt ørredrogn med stabil afsætning.

Koncernen oplever et pres på udgifter; dels på driftsudgifterne i form af stigende lønninger og stigende råvarepriser og dels for prisstigninger på materialer til vedligeholdelse og investering i nyt produktionsapparat.

Ledelsesberetning

Virksomhedens påvirkning af det eksterne miljø og foranstaltninger til forebyggelse, reduktion mv.

Fiskeopdræt påvirker som al anden animalsk produktion miljøet gennem udledning af næringsstoffer til vandmiljøet. Koncernens overordnede strategi til reduktion af de miljømæssige påvirkninger omfatter:

- Fortsatte investeringer i miljøforbedrende renseforanstaltninger i såvel havbrug som på dambrug
- Fortsatte optimeringer af drift, herunder fodereffektivitet og sygdomsforebyggelse
- Fortsat avlsudvikling med henblik på at øge fiskenes modstandsdygtighed mod bl.a. klimaforandringer

Der foreligger beredskabsplan med henblik på at minimere de miljømæssige konsekvenser i tilfælde af ulykker på anlæggene.

De danske miljømyndigheder foretager årlige miljøtilsyn af anlæggene, ligesom der foretages årlige bedømmelser af anlæggenes påvirkning af vandmiljøet. Selskabet foretager løbende kontrol af udledningen fra anlæggene gennem akkrediteret analyseselskab.

Årets resultat sammenholdt med senest offentliggjorte forventning

Årets resultat ligger på niveau med er forventning ved aflæggelse af årsrapporten for 2022/23, forskellige faktorer har dog påvirket resultatet, der kan nævnes:

- Stigende efterspørgsel og priser på ørreder, laks og rogn påvirker resultatet positivt.
- Stigende lønninger og andre driftsudgifter påvirker såvel produktionsomkostningerne i hav- og dambrug i negativ retning.
- I oktober 2023 oplevede Danmark stormflod, vores havbrug ved Grønsund blev ramt af trykbølgen og halvdelen af havbrugets bestand gik tabt. Der er søgt erstatning hos Stormskaderådet. Dette er en usædvanlig hændelse, som påvirker koncernens resultat negativt.
- Valutakursen for JPY har været under stærkt pres, dette har haft en negativ indvirkning på koncernens resultat.
- Modtagene erstatninger fra Energinet og forsikring påvirker resultatet positivt.
- Udviklingen i koncernens finansielle investeringer påvirker resultatet positivt.

Væsentlige forhold ved anvendelse af finansielle instrumenter

Virksomhedens mål og politikker for styring af finansielle risici

Koncernens opdræt af fisk og handel hermed medfører, grundet de prissvingninger der eksisterer på markedet, en særlig risiko, idet prisfølsomhed, for såvel købs- og salgspriser, påvirker selskabets indtjeningsmuligheder.

Virksomhedens risikoeksponering i forbindelse med ændringer i priser, kreditværdighed, likviditet og pengestrømme

En stor del af koncernens omsætning sker i fremmed valuta, primært EUR og JPY. Koncernens indtjening er som følge heraf væsentligt påvirket af udsving på valutakursen på særligt JPY. Der indgås valutaterminsaftaler for en del af de eksponerede aftaler, hvor dette er gunstigt.

Anvendt regnskabspraksis

Årsrapporten for ELP Holding, Snaptun A/S for 2023/24 er aflagt i overensstemmelse med årsregnskabslovens bestemmelser for mellemstore virksomheder i regnskabsklasse C.

Den anvendte regnskabspraksis er ens for såvel moderselskabsregnskabet som koncernregnskabet.

Den anvendte regnskabspraksis er uændret i forhold til sidste år.

Årsrapporten for 2023/24 er aflagt i t.kr.

Generelt om indregning og måling

I resultatopgørelsen indregnes indtægter i takt med, at de indtjenes. Herudover indregnes værdireguleringer af finansielle aktiver og forpligtelser. I resultatopgørelsen indregnes ligeledes alle omkostninger, herunder afskrivninger og nedskrivninger.

Aktiver indregnes i balancen, når det er sandsynligt, at fremtidige økonomiske fordele vil tilflyde koncernen og moderselskabet og aktivets værdi kan måles pålideligt.

Forpligtelser indregnes i balancen, når det er sandsynligt, at fremtidige økonomiske fordele vil fragå koncernen og moderselskabet, og forpligtelsens værdi kan måles pålideligt.

Ved første indregning måles aktiver og forpligtelser til kostpris. Efterfølgende måles aktiver og forpligtelser som beskrevet for hver enkelt regnskabspost nedenfor.

Visse finansielle aktiver og forpligtelser måles til amortiseret kostpris, hvorved der indregnes en konstant effektiv rente over løbetiden. Amortiseret kostpris opgøres som oprindelig kostpris med fradrag af eventuelle afdrag samt tillæg/fradrag af den akkumulerede amortisering af forskellen mellem kostpris og nominelt beløb.

Ved indregning og måling tages hensyn til forudsigelige tab og risici, der fremkommer, inden årsrapporten aflægges, og som be- eller afkræfter forhold, der eksisterede på balancedagen.

Koncernregnskabet

Koncernregnskabet omfatter modervirksomheden ELP Holding, Snaptun A/S og dattervirksomheder, hvori ELP Holding, Snaptun A/S direkte eller indirekte besidder mere end 50 af stemmerettighederne eller på anden måde har bestemmende indflydelse. Virksomheder, hvori koncernen besidder mellem 20 og 50 af stemmerettighederne og udøver betydelig, men ikke bestemmende indflydelse, betragtes som kapitalinteresser.

Koncernregnskabet er udarbejdet som et sammendrag af moderselskabets og dattervirksomheders årsregnskaber ved sammenlægning af ensartede regnskabsposter. Ved konsolideringen foretages eliminering af koncerninterne indtægter og omkostninger, aktiebesidelser, interne mellemværender og udbytter samt realiserede og urealiserede fortjenester og tab ved transaktioner mellem konsoliderede virksomheder.

Anvendt regnskabspraksis

Kapitalandele i dattervirksomheder udlignes med den forholdsmæssige andel af dattervirksomheders dagsværdi af nettoaktiver og forpligtelser på anskaffelsestidspunktet.

Nyerhvervede eller nystiftede virksomheder indregnes i koncernregnskabet fra det tidspunkt, hvor der opnås kontrol. Solgte eller afviklede virksomheder, indregnes i den konsoliderede resultatopgørelse frem til afståelsestidspunktet. Sammenligningstal korrigeres ikke for nyhvervede, solgte eller afviklede virksomheder.

Minoritetsinteresser

I koncernregnskabet indregnes dattervirksomhedernes regskabsposter 100%. Minoritetsinteressernes forholdsmæssige andel af dattervirksomheders resultat og egenkapital præsenteres særskilt i henholdsvis resultatdisponeringen og en særskilt hovedpost under egenkapitalen

Resultatopgørelsen

Bruttofortjeneste

Koncernen og selskabet anvender bestemmelsen i årsregnskabslovens § 32, hvorefter koncernens og selskabets omsætning ikke er oplyst.

Bruttofortjeneste er et sammendrag af nettoomsætning og andre driftsindtægter med fradrag af omkostninger til råvarer og hjælpematerialer og andre eksterne omkostninger.

Nettoomsætning

Indtægter fra salg af handelsvarer og færdigvarer, indregnes i resultatopgørelsen, når levering og risikoovergang til køber har fundet sted, og hvis indtægten kan opgøres pålideligt og forventes modtaget.

Nettoomsætningen måles til dagsværdien af det aftalte vederlag ekskl. moms og afgifter opkrævet på vegne af tredjepart. Alle former for afgivne rabatter indregnes i omsætningen.

Omkostninger til råvarer og hjælpematerialer

Omkostninger til råvarer og hjælpematerialer indeholder det forbrug af råvarer og hjælpematerialer, der er anvendt for at opnå årets nettoomsætning.

Andre driftsindtægter

Andre driftsindtægter indeholder regskabsposter af sekundær karakter i forhold til virksomhedens aktiviteter, herunder fortjeneste ved salg af immaterielle og materielle anlægsaktiver, driftstabs- og konflikterstatninger samt lønrefusioner. Erstatninger indregnes, når det er overvejende sandsynligt, at virksomheden vil modtage erstatningen.

Andre eksterne omkostninger

Andre eksterne omkostninger omfatter omkostninger til distribution, salg, reklame, administration, lokaler, tab på debitorer, operationelle leasingomkostninger mv.

Anvendt regnskabspraksis

Personaleomkostninger

Personaleomkostninger omfatter løn og gager, inklusive feriepenge og pensioner samt andre omkostninger til social sikring mv. til selskabets medarbejdere.

Af- og nedskrivninger

Af- og nedskrivninger af immaterielle og materielle anlægsaktiver indeholder årets af- og nedskrivninger af immaterielle og materielle anlægsaktiver.

Indtægter af kapitalandele i dattervirksomheder og kapitalinteresser

I modervirksomhedens resultatopgørelser indregnes den forholdsmæssige andel af dattervirksomhedernes resultat efter skat efter eliminering af forholdsmæssig andel af intern avance/tab.

I både koncernens og modervirksomhedens resultatopgørelser indregnes den forholdsmæssige andel af kapitalinteressers resultat efter skat efter eliminering af forholdsmæssig andel af intern avance/tab.

Finansielle indtægter og omkostninger

Finansielle indtægter og omkostninger indregnes i resultatopgørelsen med de beløb, der vedrører regnskabsåret. Finansielle poster omfatter renteindtægter og -omkostninger, finansielle omkostninger ved finansiel leasing, realiserede og urealiserede kursgevinster og -tab vedrørende værdipapirer, gæld og transaktioner i fremmed valuta, amortisering af finansielle aktiver og forpligtelser samt tillæg og godtgørelse under aconto-skatteordningen mv.

Skat af årets resultat

Modervirksomheden er administrationsselskab for sambeskatningen og afregner som følge heraf alle betalinger af selskabsskat med skattemyndighederne.

Den aktuelle danske selskabsskat fordeles ved afregning af sambeskatningsbidrag mellem de sambeskattede virksomheder i forhold til disses skattepligtige indkomster. I tilknytning hertil modtager virksomheder med skattemæssigt underskud sambeskatningsbidrag fra virksomheder, der har kunnet anvende dette underskud til nedsættelse af eget skattemæssigt overskud.

Årets skat, som består af årets aktuelle selskabsskat og ændring i udskudt skat, indregnes i resultatopgørelsen med den del, der kan henføres til årets resultat, og direkte i egenkapitalen med den del, der kan henføres til posteringer direkte i egenkapitalen.

Balancen

Immaterielle anlægsaktiver

Erhvervet goodwill måles til kostpris med fradrag af akkumulerede af- og nedskrivninger. Goodwill afskrives lineært over den økonomiske brugstid, der er vurderet til 7 år. Afskrivningsperioden er foretaget ud fra en vurdering af den erhvervede virksomheds markedspolition og indtjeningsprofil.

Patenter og licenser måles til kostpris med fradrag af akkumulerede af- og nedskrivninger. Patenter afskrives lineært over den resterende patentperiode, og licenser afskrives over aftaleperioden, dog maksimalt 8 år.

Anvendt regnskabspraksis

Fortjeneste og tab ved salg af immaterielle anlægsaktiver opgøres som forskellen mellem salgsprisen med fradrag af salgsomkostninger og den regnskabsmæssige værdi på salgstidspunktet. Fortjeneste og tab indregnes i resultatopgørelsen under andre driftsindtægter eller andre driftsomkostninger.

Biologiske aktiver

Biologiske aktiver omfatter opdræt af ørreder i dambrug og havbrug. De biologiske aktiver måles ved første indregning til kostpris, der består af anskaffelsessummen på de udsatte fisk tillagt direkte tilknyttede omkostninger samt foder.

De biologiske aktiver måles efterfølgende til dagsværdi, der svarer til det beløb, som biomassen i havbrugene og dambrugene vurderes, at ville kunne sælges for på balancedagen til en uafhængig køber.

Dagsværdien opgøres på baggrund af biomassen på balancedagen sat i forhold til en estimeret pris pr. kg. Biomassen beregnes på baggrund af den udsatte biomasse tillagt den erfaringsmæssige tilvækst i vækstsæsonen fratrukket døde fisk.

Regnskabsårets dagsværdiregulering på de biologiske aktiver indregnes i resultatopgørelsen under omkostninger til råvarer og hjælpematerialer.

Materielle anlægsaktiver

Grunde og bygninger, produktionsanlæg og maskiner samt andre anlæg, driftsmateriel og inventar måles til kostpris med fradrag af akkumulerede af- og nedskrivninger.

Afskrivningsgrundlaget er kostpris med fradrag af forventet restværdi efter afsluttet brugstid. Der afskrives ikke på grunde.

Kostpris omfatter anskaffelsesprisen og omkostninger direkte tilknyttet anskaffelsen indtil det tidspunkt, hvor aktivet er klar til brug.

Der foretages lineære afskrivninger baseret på følgende vurdering af aktivernes forventede brugstider og restværdier:

	Brugstid	Restværdi
Produktionsbygninger	10-50 år	5-11 %
Produktionsanlæg og maskiner	3-10 år	0 %
Andre anlæg, driftsmateriel og inventar	3-10 år	0 %

Brugstiden og restværdien revurderes årligt. En ændring behandles som et regnskabsmæssigt skøn, og indvirkningen på afskrivninger indregnes fremadrettet.

Anvendt regnskabspraksis

Fortjeneste og tab ved salg af materielle anlægsaktiver opgøres som forskellen mellem salgsprisen med fradrag af salgsomkostninger og den regnskabsmæssige værdi på salgstidspunktet.

Fortjeneste eller tab ved salg af materielle anlægsaktiver indregnes i resultatopgørelsen under andre driftsindtægter henholdsvis andre driftsomkostninger.

Kapitalandele i dattervirksomheder og kapitalinteresser

Kapitalandele i kapitalinteresser måles til kostpris. I tilfælde, hvor kostprisen overstiger genindvindingsværdien, nedskrives til denne lavere værdi.

Kapitalandele i dattervirksomheder måles til den forholdsmæssige andel af virksomhedernes indre værdi opgjort efter koncernens regnskabspraksis med fradrag eller tillæg af urealiserede koncerninterne avancer og tab og med tillæg af resterende merværdier og positiv goodwill opgjort efter overtagelsesmetoden. Negativ goodwill indregnes i resultatopgørelsen ved købet af kapitalandelen. Vedrører den negative goodwill overtagne eventualforpligtelser, indtægtsføres negativ goodwill først, når eventualforpligtelserne er afviklet eller bortfaldet.

Nettoopskrivning af kapitalandele i dattervirksomheder bindes som reserve for nettoopskrivning efter den indre værdis metode under egenkapitalen, i det omfang den regnskabsmæssige værdi overstiger kostprisen. Udbytter fra dattervirksomheder, der forventes vedtaget inden godkendelsen af årsrapporten for ELP Holding, Snaptun A/S, bindes ikke på opskrivningsreserven.

Værdiforringelse af anlægsaktiver

Den regnskabsmæssige værdi af immaterielle og materielle anlægsaktiver samt kapitalandele i dattervirksomheder og kapitalinteresser vurderes årligt for indikationer på værdiforringelse, ud over det som udtrykkes ved afskrivning.

Foreligger der indikationer på værdiforringelse, foretages nedskrivningstest af hvert enkelt aktiv eller gruppe af aktiver. Der foretages nedskrivning til genindvindingsværdien, hvis denne er lavere end den regnskabsmæssige værdi.

Genindvindingsværdi er den højeste værdi af kapitalværdi og salgsværdi fratrukket forventede omkostninger ved et salg. Kapitalværdien opgøres som nutidsværdien af de forventede nettopengestrømme fra anvendelse af aktivet eller aktivgruppen og forventede nettopengestrømme ved salg af aktivet eller aktivgruppen efter endt brugstid.

Varebeholdninger

Varebeholdninger måles til kostpris efter FIFO-metoden. Er nettorealisationsværdien lavere end kostprisen, nedskrives til denne lavere værdi.

Kostpris for handelsvarer samt råvarer og hjælpematerialer omfatter anskaffelsespris med tillæg af hjemtagelsesomkostninger.

Anvendt regnskabspraksis

Nettorealisationseværdien for varebeholdninger opgøres som forventet salgspris med fradrag af direkte færdiggørelsesomkostninger og omkostninger, der afholdes for at effektuere salget. Værdien fastsættes under hensyntagen til varebeholdningers omsættelighed, ukurans og forventet udvikling i salgspris.

Tilgodehavender

Tilgodehavender måles til amortiseret kostpris.

Tilgodehavender, hvorpå der ikke foreligger en objektiv indikation på værdiforringelse på individuelt niveau, vurderes på porteføljeniveau for objektiv indikation for værdiforringelse. Porteføljerne baseres primært på debitorernes hjemsted og kreditvurdering i overensstemmelse med selskabets og koncernens kreditrisikostyringspolitik. De objektive indikatorer, som anvendes for porteføljer, er fastsat baseret på historiske tabserfaringer.

Særlige poster

Posten omfatter væsentlige indtægter og omkostninger, som er særlige i forhold til selskabets normale drift; afhændelsesgevinster/tab, nedskrivninger og tilbageførelse af nedskrivninger af engangskarakter herunder driftstaberstatning.

Periodeafgrænsningsposter

Periodeafgrænsningsposter, indregnet under omsætningsaktiver, omfatter afholdte omkostninger vedrørende efterfølgende regnskabsår.

Værdipapirer

Værdipapirer, der består af børsnoterede aktier og obligationer, måles til dagsværdi på balancedagen.

Likvide beholdninger

Likvide beholdninger omfatter kassebeholdning samt indestående i pengeinstitutter.

Egenkapital

Reserve for nettoopskrivning efter den indre værdis metode

Reserve for nettoopskrivning efter indre værdis metode i moderselskabets årsregnskab omfatter nettoopskrivning af kapitalandele i dattervirksomheder og kapitalinteresser i forhold til kostpris.

Selskabsskat og udskudt skat

ELP Holding, Snaptun A/S hæfter som administrationsselskab for dattervirksomhedernes selskabsskatter over for skattemyndighederne.

Aktuelle skatteforpligtelser og tilgodehavende aktuel skat indregnes i balancen som beregnet skat af årets skattepligtige indkomst, reguleret for skat af tidligere års skattepligtige indkomster samt for betalte acontoskatter.

Anvendt regnskabspraksis

Selskabet er sambeskattet med koncernforbundne danske selskaber. Den aktuelle selskabsskat fordeles mellem de sambeskattede selskaber i forhold til disses skattepligtige indkomster og med fuld fordeling med refusion vedrørende skattemæssige underskud. De sambeskattede selskaber indgår i acontoskatteordningen.

Skyldige og tilgodehavende sambeskatningsbidrag indregnes i balancen som 'Tilgodehavende sambeskatningsbidrag' eller 'Skyldige sambeskatningsbidrag'.

Udskudt skat måles efter den balanceorienterede gælds metode af midlertidige forskelle mellem regnskabsmæssig og skattemæssig værdi af aktiver og forpligtelser opgjort på grundlag af den planlagte anvendelse af aktivet henholdsvis afvikling af forpligtelsen. Udskudt skat måles til nettorealiseringsværdi.

Udskudt skat måles på grundlag af de skatteregler og skattesatser, der med balancedagens lovgivning vil være gældende, når den udskudte skat forventes udløst som aktuel skat. Ændring i udskudt skat som følge af ændringer i skattesatser indregnes i resultatopgørelsen bortset fra poster, der føres direkte på egenkapitalen.

Gældsforpligtelser

Finansielle forpligtelser indregnes ved lånoptagelse til det modtagne provenu efter fradrag af afholdte transaktionsomkostninger. I efterfølgende perioder måles de finansielle forpligtelser til amortiseret kostpris svarende til den kapitaliserede værdi ved anvendelse af den effektive rente, så forskellen mellem nettoprovenuet og den nominelle værdi indregnes i resultatopgørelsen over låneperioden.

Prioritetsgæld er således målt til amortiseret kostpris, der for kontantlån svarer til lånets restgæld. For obligationslån svarer amortiseret kostpris til en restgæld beregnet som lånets underliggende kontantværdi på lånoptagelsestidspunktet reguleret med en over afdragstiden foretaget amortisering af lånets kursregulering på optagelsestidspunktet.

Øvrige gældsforpligtelser, som omfatter gæld til leverandører samt anden gæld, måles til amortiseret kostpris, hvilket sædvanligvis svarer til nominel værdi.

Periodeafgrænsningsposter

Periodeafgrænsningsposter, indregnet under kortfristede gældsforpligtelser, omfatter modtagne betalinger vedrørende indtægter i de efterfølgende år.

Omregning af fremmed valuta

Transaktioner i fremmed valuta omregnes ved første indregning til transaktionsdagens kurs. Valutakursdifferencer, der opstår mellem transaktionsdagens kurs og kursen på betalingsdagen, indregnes i resultatopgørelsen som en finansiel post. Hvis valutainstrumenter anvendes til sikring af fremtidige pengestrømme, indregnes urealiserede værdireguleringer direkte på egenkapitalen i dagsværdireserven.

Tilgodehavender, gæld og andre monetære poster i fremmed valuta omregnes til balancedagens valutakurs. Forskellen mellem balancedagens kurs og kursen på tidspunktet for tilgodehavendets eller gældsforpligtelses opståen eller indregning i seneste årsregnskab indregnes i resultatopgørelsen under finansielle indtægter og omkostninger.

Anvendt regnskabspraksis

Pengestrømsopgørelse

Pengestrømsopgørelsen viser koncernens pengestrømme fordelt på drifts-, investerings- og finansieringsaktivitet for året, årets forskydning i likvider og koncernens likvider ved årets begyndelse og slutning.

Likviditetsvirkningen af køb og salg af virksomheder vises separat under pengestrømme fra investeringsaktivitet. I pengestrømsopgørelsen indregnes pengestrømme vedrørende købte virksomheder fra anskaffelsestidspunktet, og pengestrømme vedrørende solgte virksomheder indregnes frem til salgstidspunktet.

Pengestrømme fra driftsaktivitet

Pengestrømme fra driftsaktivitet opgøres som koncernens andel af resultat reguleret for ikke-kontante driftsposter, ændring i driftskapital og betalt selskabsskat. Udbytteindtægter fra kapitalandele indregnes under 'renteindtægter og udbytter, modtaget'.

Pengestrømme fra investeringsaktivitet

Pengestrømme fra investeringsaktivitet omfatter betaling i forbindelse med køb og salg af virksomheder og aktiviteter samt køb og salg af immaterielle, materielle og finansielle anlægsaktiver.

Pengestrømme fra finansieringsaktivitet

Pengestrømme fra finansieringsaktivitet omfatter ændringer i størrelse eller sammensætning af koncernens kapital og omkostninger forbundet hermed samt optagelse af lån, afdrag på rentebærende gæld og betaling af udbytte til selskabsdeltagere.

Likvider

Likvider omfatter likvide beholdninger og kortfristede værdipapirer med en løbetid under 3 måneder, og som uden hindring kan omsættes til likvide beholdninger, og hvorpå der kun er ubetydelige risici for værdiændringer.

Hoved- og nøgletaloversigt

Forklaring af nøgletal.

Afkastningsgrad	$\frac{\text{Resultat før finansielle poster} \times 100}{\text{Gennemsnitlige aktiver}}$
Soliditetsgrad	$\frac{\text{Egenkapital ultimo} \times 100}{\text{Samlede aktiver ultimo}}$
Forrentning af egenkapital	$\frac{\text{Ordinært resultat efter skat} \times 100}{\text{Gennemsnitlig egenkapital}}$
Likviditetsgrad	$\frac{\text{Omsætningsaktiver} \times 100}{\text{Kortfristet gæld}}$

Resultatopgørelse 1. juli 2023 - 30. juni 2024

	Note	Koncern		Moderselskab	
		2023/24 t.kr.	2022/23 t.kr.	2023/24 t.kr.	2022/23 t.kr.
Bruttofortjeneste	2	95.238	111.968	(26)	(25)
Personaleomkostninger	3	(35.558)	(34.150)	0	0
Resultat før af- og nedskrivninger		59.680	77.818	(26)	(25)
Af- og nedskrivninger af immaterielle og materielle anlægsaktiver	4	(23.730)	(21.545)	0	0
Andre driftsomkostninger		(1.818)	0	0	0
Resultat før finansielle poster		34.132	56.273	(26)	(25)
Indtægter af kapitalandele i tilknyttede virksomheder	5	0	0	15.457	34.100
Indtægter af kapitalandele i kapitalinteresser	6	153	76	0	0
Finansielle indtægter	7,8	11.568	9.369	11.485	4.139
Finansielle omkostninger	9	(8.361)	(3.348)	(244)	(337)
Resultat før skat		37.492	62.370	26.672	37.877
Skat af årets resultat	10	(8.107)	(13.957)	(2.489)	(831)
Årets resultat		29.385	48.413	24.183	37.046
Resultatdisponering	11				

Balance pr. 30. juni 2024

	Note	Koncern		Moderselskab	
		2024 t.kr.	2023 t.kr.	2024 t.kr.	2023 t.kr.
Aktiver					
Erhvervede patenter		0	169	0	0
Goodwill		1.121	2.244	0	0
Immaterielle anlægsaktiver	12	1.121	2.413	0	0
Biologiske aktiver	7,13	154.328	117.984	0	0
Grunde og bygninger	14	292.825	213.836	0	0
Produktionsanlæg og maskiner	14	48.923	37.958	0	0
Andre anlæg, driftsmateriel og inventar	14	25.189	10.731	0	0
Materielle anlægsaktiver		521.265	380.509	0	0
Kapitalandele i tilknyttede virksomheder	15	0	0	242.132	226.675
Kapitalandele i kapitalinteresser	16	2.297	2.144	0	0
Deposita	17	65	0	0	0
Finansielle anlægsaktiver		2.362	2.144	242.132	226.675
Anlægsaktiver i alt		524.748	385.066	242.132	226.675

Balance pr. 30. juni 2024 (fortsat)

	Note	Koncern		Moderselskab	
		2024 t.kr.	2023 t.kr.	2024 t.kr.	2023 t.kr.
Aktiver					
Råvarer og hjælpematerialer		4.807	5.988	0	0
Færdigvarer og handelsvarer		17.742	19.698	0	0
Varebeholdninger		22.549	25.686	0	0
Tilgodehavender fra salg og tjenesteydelser		18.013	14.831	0	0
Tilgodehavender hos tilknyttede virksomheder		0	0	341	0
Andre tilgodehavender		14.436	19.089	567	627
Tilgodehavende sambeskatningsbidrag		0	0	0	13.135
Tilgodehavende moms og afgifter		5.395	0	0	0
Periodeafgrænsningsposter	18	741	147	0	0
Tilgodehavender		38.585	34.067	908	13.762
Værdipapirer	7	127.679	116.557	127.679	116.557
Værdipapirer		127.679	116.557	127.679	116.557
Likvide beholdninger		4.803	5.910	1.756	2.579
Omsætningsaktiver i alt		193.616	182.220	130.343	132.898
Aktiver i alt		718.364	567.286	372.475	359.573

Balance pr. 30. juni 2024

	Note	Koncern		Moderselskab	
		2024 t.kr.	2023 t.kr.	2024 t.kr.	2023 t.kr.
Passiver					
Virksomhedskapital		500	500	500	500
Reserve for nettoopskrivning efter den indre værdis metode		0	0	164.132	148.675
Overført resultat		369.544	345.361	205.411	196.685
Minoritetsinteresser		80.711	75.546	0	0
Egenkapital	19	450.755	421.407	370.043	345.860
Hensættelse til udskudt skat	20	20.238	15.608	0	0
Hensatte forpligtelser i alt		20.238	15.608	0	0
Banker		415	715	0	0
Gæld til realkreditinstitutter		50.643	53.854	0	0
Selskabsskat		262	229	0	0
Anden gæld		1.874	1.701	0	0
Periodeafgrænsningsposter		10.249	7.833	0	0
Deposita		49	0	0	0
Langfristede gældsforpligtelser	21	63.492	64.332	0	0

Balance pr. 30. juni 2024 (fortsat)

	Note	Koncern		Moderselskab	
		2024 t.kr.	2023 t.kr.	2024 t.kr.	2023 t.kr.
Passiver					
Kortfristet del af langfristede gældsforpligtelser	21	4.245	3.435	0	0
Banker		142.554	26.788	0	0
Modtagne forudbetalinger fra kunder		0	126	0	0
Leverandører af varer og tjenesteydelser		30.498	18.658	95	25
Selskabsskat		3.063	13.793	2.176	13.688
Skyldigt sambeskatningsbidrag		0	0	161	0
Anden gæld		3.307	3.139	0	0
Periodeafgrænsningsposter	22	212	0	0	0
Kortfristede gældsforpligtelser		183.879	65.939	2.432	13.713
Gældsforpligtelser i alt		247.371	130.271	2.432	13.713
Passiver i alt		718.364	567.286	372.475	359.573
Usikkerhed ved indregning og måling	1				
Leje- og leasingforpligtelser	23				
Eventualforpligtelser	24				
Pantsætninger og sikkerhedsstillelser	25				
Nærtstående parter og ejerforhold	26				

Egenkapitalopgørelse

Koncern

	<u>Virksomheds- kapital</u>	<u>Overført resultat</u>	<u>Minoritets- interesser</u>	<u>I alt</u>
Egenkapital 1. juli 2023	500	345.361	75.546	421.407
Øvrige egenkapitalbevægelser	0	(37)	0	(37)
Årets resultat	0	24.220	5.165	29.385
Egenkapital 30. juni 2024	500	369.544	80.711	450.755

Moderselskab

	<u>Virksomheds- kapital</u>	<u>Reserve for nettoopskriv- ning efter den indre værdi meto- de</u>	<u>Overført resultat</u>	<u>I alt</u>
Egenkapital 1. juli 2023	500	148.675	196.685	345.860
Årets resultat	0	15.457	8.726	24.183
Egenkapital 30. juni 2024	500	164.132	205.411	370.043

Pengestrømsopgørelse 1. juli 2023 - 30. juni 2024

	Note	Koncern	
		2023/24 t.kr.	2022/23 t.kr.
Årets resultat		29.385	48.413
Reguleringer	27	29.393	29.407
Ændring i driftskapital	28	(24.858)	(20.351)
Pengestrømme fra drift før finansielle poster		33.920	57.469
Renteindbetalinger og lignende		11.568	9.369
Renteudbetalinger og lignende		(8.362)	(3.348)
Pengestrømme fra ordinær drift		37.126	63.490
Betalt selskabsskat		(14.174)	(5.195)
Pengestrømme fra driftsaktivitet		22.952	58.295
Køb af materielle anlægsaktiver		(131.582)	(53.966)
Køb af finansielle anlægsaktiver m.v.		(65)	0
Salg af materielle anlægsaktiver		3.817	3.511
Pengestrømme fra investeringsaktivitet		(127.830)	(50.455)
Regulering af langfristet gæld		(873)	(6.233)
Ændring af kassekredit		115.766	6.866
Pengestrømme fra finansieringsaktivitet		114.893	633
Ændring i likvider		10.015	8.473
Likvide beholdninger		5.910	959
Værdipapirer		116.557	113.035
Likvider 1. juli 2023		122.467	113.994
Likvider 30. juni 2024		132.482	122.467
Likvider specificeres således:			
Likvide beholdninger		4.803	5.910
Værdipapirer		127.679	116.557
Likvider 30. juni 2024		132.482	122.467

Noter til årsrapporten

1 Usikkerhed ved indregning og måling

I de tilknyttede virksomheder Snaptun Fisk Export A/S og Snaptun Frysehus A/S er de biologiske aktiver indregnet til dagsværdi.

Fordelt mellem selskaberne således:

Snaptun Fisk Export A/S pr. 30.06.2024: 83.328 t.kr. /pr. 30.06.2023: 56.400 t.kr.

Snaptun Frysehus A/S pr. 30.06.2024: 71.000 t.kr. /pr. 30.06.2023: 61.585 t.kr.

Som følge af nedenstående regnskabsmæssige skøn udøvet i forbindelse med opgørelsen af dagsværdien og biomassen, er der en vis usikkerhed knyttet til indregning og måling af selskabernes biologiske aktiver.

Dagsværdien af de biologiske aktiver, som består af levende fisk, baserer sig på den udsatte mængde fisk i havbrug og dambrug, målt i kilo (biomasse), tillagt den erfaringsmæssige tilvækst i vækstsæsonen fratrukket døde fisk målt i kilo.

Fiskene udsættes i havbrug i løbet af foråret, når vandtemperatur og vejrforhold tillader det, mens fiskene i dambrugene udsættes løbende henover året. I løbet af vækstsæsonen sørger fiskemestrene for udfodring herunder udfiskning af døde fisk i bassiner. Endvidere foretages der stikprøvevis kontrolvejninger, for at følge op på om den forventede vækst fortsat er realistisk.

Der er knyttet regnskabsmæssige skøn i relation til opgørelsen af tilvæksten i vækstsæsonen, da dette afhænger af nedenstående faktorer, som har betydning for fiskenes evne til at optage foder:

- Vandtemperatur på udsætningstidspunktet og igennem vækstsæsonen
- Vandkvalitet
- Sygdomme
- Udfodringsinterval og mængde

Dagsværdien af de biologiske aktiver i Snaptun Frysehus A/S er indregnet til 35,36 pr. kg. Prisen pr. kg baserer sig på koncerneksterne handler.

Dagsværdien af de biologiske aktiver i Snaptun Fisk Export A/S er indregnet til 42 kr. pr. kg. Prisen pr. kg baserer sig på koncerneksterne handler.

Noter til årsrapporten

Følsomhed vedrørende 2023/24:

En forøgelse af forventningerne til tilvæksten i biomassen med 10% vil forøge den samlede dagsværdi med 15,5 mio.kr. En formindskelse af forventningerne til tilvæksten i biomassen med 10%, vil formindske den samlede dagsværdi med 15,5 mio.kr.

En forøgelse af pris pr. kg på 5 kr. vil forøge den samlede dagsværdi med 20 mio.kr. En formindskelse af pris pr. kg på 5 kr. vil reducere den samlede dagsværdi med 20 mio.kr.

Følsomhed vedrørende 2022/23:

En forøgelse af forventningerne til tilvæksten i biomassen med 10% vil forøge den samlede dagsværdi med 11,8 mio.kr. En formindskelse af forventningerne til tilvæksten i biomassen med 10%, vil formindske den samlede dagsværdi med 11,8 mio.kr.

En forøgelse af pris pr. kg på 5 kr. vil forøge den samlede dagsværdi med 17,7 mio.kr. En formindskelse af pris pr. kg på 5 kr. vil reducere den samlede dagsværdi med 17,7 mio.kr.

	Koncern		Moderselskab	
	2023/24 t.kr.	2022/23 t.kr.	2023/24 t.kr.	2022/23 t.kr.
2 Særlige poster				
Driftstabserstatning ved fiskedød	0	6.000.000	0	0
	0	6.000.000	0	0

Noter til årsrapporten

	Koncern		Moderselskab	
	2023/24	2022/23	2023/24	2022/23
	t.kr.	t.kr.	t.kr.	t.kr.
6 Indtægter af kapitalandele i kapitalinteresser				
Andel af overskud i kapitalinteresser	153	76	0	0
	153	76	0	0
7 Oplysning om dagsværdi				
Biologiske aktiver				
Dagsværdi af aktiv eller forpligtelse, der måles til dagsværdi, primo	117.984	96.584	0	0
Ændringer af dagsværdien, der indregnes i resultatopgørelsen	29.291	31.621	0	0
Dagsværdi af aktiv eller forpligtelse, der måles til dagsværdi, ultimo	154.328	117.984	0	0
Værdipapirer				
Dagsværdi af aktiv eller forpligtelse, der måles til dagsværdi, primo	116.557	113.035	116.557	113.035
Ændringer af dagsværdien, der indregnes i resultatopgørelsen	9.785	2.788	9.785	2.788
Dagsværdi af aktiv eller forpligtelse, der måles til dagsværdi, ultimo	127.679	116.557	127.679	116.557

Noter til årsrapporten

	Koncern		Moderselskab	
	2023/24	2022/23	2023/24	2022/23
	t.kr.	t.kr.	t.kr.	t.kr.
8 Finansielle indtægter				
Andre finansielle indtægter	11.568	9.369	11.485	4.139
	11.568	9.369	11.485	4.139
9 Finansielle omkostninger				
Andre finansielle omkostninger	8.361	3.348	244	337
	8.361	3.348	244	337
10 Skat af årets resultat				
Årets aktuelle skat	3.477	14.300	2.489	831
Årets udskudte skat	4.630	(343)	0	0
	8.107	13.957	2.489	831

Noter til årsrapporten

	Koncern		Moderselskab	
	2023/24	2022/23	2023/24	2022/23
	t.kr.	t.kr.	t.kr.	t.kr.
11 Resultatdisponering				
Reserve for nettoopskrivning efter den indre værdis metode	0	0	15.457	34.100
Overført resultat	24.220	37.046	8.726	2.946
	24.220	37.046	24.183	37.046
Minoritetsinteresser	5.165	11.367	0	0
	29.385	48.413	24.183	37.046

12 Immaterielle anlægsaktiver

Koncern

	Erhvervede patenter	Goodwill
Kostpris 1. juli 2023	6.582	7.847
Kostpris 30. juni 2024	6.582	7.847
Af- og nedskrivninger 1. juli 2023	6.414	5.605
Årets afskrivninger	168	1.121
Af- og nedskrivninger 30. juni 2024	6.582	6.726
Regnskabsmæssig værdi 30. juni 2024	0	1.121

Noter til årsrapporten

13 Aktiver der måles til dagsværdi

	Koncern
	Biologiske
	aktiver
Kostpris 1. juli 2023	117.540
Tilgang i årets løb	245.837
Afgang i årets løb	<u>(219.869)</u>
Kostpris 30. juni 2024	<u>143.508</u>
Værdireguleringer 1. juli 2023	444
Årets værdireguleringer	(757)
Årets tilbageførte værdireguleringer	<u>11.133</u>
Værdireguleringer 30. juni 2024	<u>10.820</u>
Regnskabsmæssig værdi 30. juni 2024	<u>154.328</u>

Noter til årsrapporten

14 Materielle anlægsaktiver

Koncern

	Grunde og byg- ninger	Produktionsan- læg og maski- ner	Andre anlæg, driftsmateriel og inventar
Kostpris 1. juli 2023	300.506	95.205	22.923
Tilgang i årets løb	95.624	20.653	15.305
Afgang i årets løb	(3.536)	(2.968)	(2.325)
Overførsler i årets løb	(2.071)	2.071	0
Kostpris 30. juni 2024	<u>390.523</u>	<u>114.961</u>	<u>35.903</u>
Af- og nedskrivninger 1. juli 2023	86.670	57.247	12.192
Årets afskrivninger	11.042	11.514	806
Tilbageførte ned- og afskrivninger på afhændede aktiver	0	(2.737)	(2.284)
Overførsler i årets løb	(14)	14	0
Af- og nedskrivninger 30. juni 2024	<u>97.698</u>	<u>66.038</u>	<u>10.714</u>
Regnskabsmæssig værdi 30. juni 2024	<u>292.825</u>	<u>48.923</u>	<u>25.189</u>

Noter til årsrapporten

	Moderselskab	
	2024	2023
	t.kr.	t.kr.
15 Kapitalandele i tilknyttede virksomheder		
Kostpris 1. juli 2023	78.000	78.000
Kostpris 30. juni 2024	78.000	78.000
Værdireguleringer 1. juli 2023	148.675	114.575
Årets resultat	15.457	34.100
Værdireguleringer 30. juni 2024	164.132	148.675
Regnskabsmæssig værdi 30. juni 2024	242.132	226.675

Kapitalandele i tilknyttede virksomheder specificerer sig således:

Navn	Hjemsted	Ejerandel
Snaptun Holding A/S	Hedensted	75 %
Snaptun Fisk Export A/S	Hedensted	100 %
Snaptun Frysehus A/S	Hedensted	100 %
Snaptun Anlægsejendomme A/S	Hedensted	100 %
Snaptun Driftsejendomme A/S	Hedensted	100 %
Snap Pack A/S	Hedensted	100 %

Noter til årsrapporten

	Koncern		Moderselskab	
	2024	2023	2024	2023
	t.kr.	t.kr.	t.kr.	t.kr.
16 Kapitalandele i kapitalinteresser				
Kostpris 1. juli 2023	2.770	2.770	0	0
Kostpris 30. juni 2024	2.770	2.770	0	0
Værdireguleringer 1. juli 2023	(626)	(654)	0	0
Valutakursregulering	0	(48)	0	0
Årets resultat	153	76	0	0
Værdireguleringer 30. juni 2024	(473)	(626)	0	0
Regnskabsmæssig værdi 30. juni 2024	2.297	2.144	0	0

Koncern

Kapitalandele i kapitalinteresser specificerer sig således:

Navn	Hjemsted	Ejerandel
M-A-T-Fish AB Oy	Finland	33,3 %

Noter til årsrapporten

17 Finansielle anlægsaktiver

Koncern

	<u>Deposita</u>
Kostpris 1. juli 2023	0
Tilgang i årets løb	<u>65</u>
Kostpris 30. juni 2024	<u>65</u>
Regnskabsmæssig værdi 30. juni 2024	<u>65</u>

18 Periodeafgrænsningsposter

Periodeafgrænsningsposter udgøres af forudbetalte omkostninger vedrørende husleje, forsikringspræmier, abonnementer og renter.

19 Egenkapital

Virksomhedskapitalen specificerer sig således:

	Pålydende værdi
50 A-aktier á t.kr. 1	50
450 B-aktier á t.kr. 1	<u>450</u>
	<u>500</u>

Der har ikke været ændringer i virksomhedskapitalen i de seneste 5 år.

Noter til årsrapporten

	Koncern		Moderselskab	
	2024	2023	2024	2023
	t.kr.	t.kr.	t.kr.	t.kr.
20 Hensættelse til udskudt skat				
Hensættelse til udskudt skat 1. juli 2023	15.608	15.951	0	0
Udskudt skat indregnet i resultatopgørelsen	4.630	(343)	0	0
Hensættelse til udskudt skat 30. juni 2024	20.238	15.608	0	0
Hensættelse til udskudt skat vedrører:				
Immaterielle anlægsaktiver	0	37	0	0
Materielle anlægsaktiver	18.504	15.706	0	0
Biologiske aktiver	4.373	1.278	0	0
Kurs ved gældsoverdragelse	191	191	0	0
Tilskud	(1.680)	(1.604)	0	0
Skattemæssigt underskud	(1.150)	0	0	0
	20.238	15.608	0	0

Noter til årsrapporten

21 Langfristede gældsforpligtelser

Koncern	Gæld 1. juli 2023	Gæld 30. juni 2024	Afdrag næste år	Restgæld efter 5 år
Banker	1.106	718	303	0
Gæld til realkreditinstitutter	56.055	53.843	3.200	40.871
Selskabsskat	229	262	0	0
Anden gæld	1.746	2.616	0	1.670
Periodeafgrænsningsposter	8.631	10.249	742	4.979
Deposita	0	49	0	0
	67.767	67.737	4.245	47.520

22 Periodeafgrænsningsposter

Langfristede periodeafgrænsningsposter omfatter modtagne tilskud i forbindelse med opførelsen af tilskudsberettigede investeringer. Periodeafgrænsningsposten indregnes løbende i resultatopgørelsen i takt med, at der foretages regnskabsmæssige afskrivninger på det tilskudsberettigede aktiv.

Kortfristede periodeafgrænsningsposter udgøres af modtagne forudbetalinger vedrørende indtægter i de efterfølgende år.

Noter til årsrapporten

	Koncern		Moderselskab	
	2024	2023	2024	2023
	t.kr.	t.kr.	t.kr.	t.kr.
23 Leje- og leasingforpligtelser				
Leasingforpligtelser fra operationel leasing.				
Samlede fremtidige leasingydelse:				
Inden for et år	51.954	45.388	0	0
Mellem 1 og 5 år	238.909	222.365	0	0
Efter 5 år	274.962	341.760	0	0
	565.825	609.513	0	0

Noter til årsrapporten

24 Eventualforpligtelser

ELP Holding, Snaptun A/S er administrationsselskab for koncernen. Moderselskabet er sambeskattet med øvrige danske selskaber i koncernen. Selskabet hæfter ubegrænset og solidarisk med de øvrige selskaber i sambeskatningen for danske selskabsskatter og kildeskatter på udbytte, renter og royalties indenfor sambeskatningen.

Koncernen har en tilbagebetalingsforpligtelse, såfremt de materielle aktiver, som der er modtaget tilskud til eventuelt afhændes, eller udlejes de kommende år.

Tilskud t.kr. 3.076, restforpligtelse 14 år.

Tilskud t.kr. 120, restforpligtelse 16 år.

Tilskud t.kr. 11 restforpligtelse 2 år.

Tilskud t.kr. 10, restforpligtelse 2 år.

Tilskud t.kr. 57, restforpligtelse 7 år.

Tilskud t.kr. 123, restforpligtelse 20 år.

Noter til årsrapporten

25 Pantsætninger og sikkerhedsstillelser

Til sikkerhed for koncernens gæld til realkreditinstitutter, t.kr. 53.843 (30.06.2023: t.kr. 56.056) er der givet pant i grunde og bygninger, hvis regnskabsmæssige værdi pr. 30.06.2024 udgør t.kr. 292.825 (30.06.2023: t.kr. 213.839)

Til sikkerhed for bankgæld har datterselskabet Snaptun Frysehus A/S givet virksomhedspant på t.kr. 30.000. Virksomhedspantet omfatter debitorer, varelager/biologiske aktiver og immaterielle anlægsaktiver, som pr. 30.06.2024 udgør en værdi på t.kr. 81.130.

Datterselskabet Snaptun Holding A/S har afgivet selvskyldnerkaution på 30.000 t.kr. overfor Snaptun Frysehus A/S' mellemværende med Danske Bank, mellemværendet udgør t.kr. 79.835 pr. 30.06.2024.

Til sikkerhed for bankgæld har datterselskabet Snaptun Fisk Export A/S givet virksomhedspant på t.kr. 60.000. Virksomhedspantet omfatter debitorer, varelager/biologiske aktiver og immaterielle anlægsaktiver, som pr. 30.06.2024 udgør en værdi på t.kr. 100.977.

Derudover er det stillet betalingsgarantier på i alt t.kr. 400.

Datterselskaberne Snaptun Holding A/S, Snaptun Frysehus A/S og Snaptun Anlægsejendomme A/S har afgivet begrænset selvskyldnerkaution på t.kr. 60.000 overfor Snaptun Fisk Export A/S' mellemværende med Danske Bank, mellemværendet udgør t.kr. 52.574 pr. 30.06.2024.

Til sikkerhed for gæld til Statens Administration, t.kr. 631 har datterselskabet Snaptun Driftsejendomme A/S udstedt ejerpantebreve for i alt t.kr. 6.863 i ovenstående grunde og bygninger.

Til sikkerhed for gæld til Fiskeribanken, t.kr. 88 har datterselskabet Snaptun Driftsejendomme A/S udstedt ejerpantebreve for i alt t.kr. 3.583 i ovenstående grunde og bygninger.

26 Nærtstående parter og ejerforhold

Bestemmende indflydelse

Erland Laurits Petersen, Vinkelvej 17, 7130 Juelsminde.

Transaktioner

Koncern- og modervirksomheden har efter årsregnskabslovens §98c, stk. 7 ikke oplyst om transaktioner med nærtstående parter, idet disse er foretaget på markedsvilkår.

Noter til årsrapporten

	Koncern	
	2023/24	2022/23
	t.kr.	t.kr.
27 Pengestrømsopgørelse - reguleringer		
Finansielle indtægter	(11.568)	(9.369)
Finansielle omkostninger	8.361	3.348
Af- og nedskrivninger	24.646	21.545
Indtægter af kapitalandele i kapitalinteresser	(153)	(74)
Skat af årets resultat	8.107	13.957
	29.393	29.407
28 Pengestrømsopgørelse - ændring i driftskapital		
Ændring i varebeholdninger	(33.207)	(23.210)
Ændring i tilgodehavender	(4.518)	3.978
Ændring i leverandører mv.	12.867	(1.119)
	(24.858)	(20.351)