



Tlf: 89 30 78 00
aarhus@bdo.dk
www.bdo.dk

BDO Statsautoriseret revisionsaktieselskab
Vestre Ringgade 28
DK-8000 Aarhus C
CVR-nr. 20 22 26 70

F&H HOLDING A/S
GL. SKIVEVEJ 70, 8800 VIBORG
ÅRSRAPPORT
1. JANUAR - 31. DECEMBER 2024

**Årsrapporten er fremlagt og godkendt på
selskabets ordinære generalforsamling,
den 25. juni 2025**

Mads Henrik Ryder

CVR-NR. 38 30 42 83

INDHOLDSFORTEGNELSE

	Side
Selskabsoplysninger	
Selskabsoplysninger	3
Erklæringer	
Ledelsespåtegning	4
Den uafhængige revisors revisionspåtegning	5-6
Ledelsesberetning	
Hoved- og nøgletal for koncernen	7
Koncernoversigt.....	8
Ledelsesberetning	9-13
Koncernregnskab 1. januar - 31. december	
Resultatopgørelse for koncernen.....	14
Totalindkomstopgørelse for koncernen	15
Balance for koncernen	16-17
Egenkapitalopgørelse for koncernen.....	18
Pengestrømsopgørelse for koncernen	19
Noter for koncernen	20-42
Årsregnskab for moderselskabet 1. januar - 31. december	
Resultatopgørelse for moderselskabet	43
Totalindkomstopgørelse for moderselskabet	43
Balance for moderselskabet	44
Egenkapitalopgørelse for moderselskabet	45
Noter for moderselskabet	46-54

SELSKABSOPLYSNINGER

Selskabet	F&H Holding A/S Gl. Skivevej 70 8800 Viborg CVR-nr.: 38 30 42 83 Stiftet: 22. december 2016 Kommune: Viborg Regnskabsår: 1. januar - 31. december
Bestyrelse	Kjetil Wisløff, formand Mads Henrik Ryder Jan Ole Stangeland
Direktion	Mads Henrik Ryder
Revision	BDO Statsautoriseret revisionsaktieselskab Vestre Ringgade 28 8000 Aarhus C
Pengeinstitut	SEB Danmark Postboks 100 0900 København
Advokat	Kromann Reumert Sundkrogsgade 5 2100 København Ø
Generalforsamling	Ordinær generalforsamling afholdes den 25. juni 2025 på selskabet adresse.

LEDELSESPÅTEGNING

Bestyrelsen og direktionen har dags dato behandlet og godkendt årsrapporten for regnskabsåret 1. januar - 31. december 2024 for F&H Holding A/S.

Årsrapporten aflægges i overensstemmelse med International Financial Reporting Standards som godkendt af EU og yderligere krav i årsregnskabsloven.

Det er vores opfattelse, at koncernregnskabet og årsregnskabet giver et retvisende billede af koncernens og selskabets aktiver, passiver og finansielle stilling pr. 31. december 2024 samt af resultatet af koncernens og selskabets aktiviteter og pengestrømme for regnskabsåret 1. januar - 31. december 2024.

Det er endvidere vores opfattelse, at ledelsesberetningen indeholder en retvisende redegørelse for udviklingen i koncernens og selskabets aktiviteter og økonomiske forhold, årets resultater, pengestrømme og finansielle stilling samt en beskrivelse af de væsentligste risici og usikkerhedsfaktorer, som koncernen og selskabet står over for.

Årsrapporten indstilles til generalforsamlingens godkendelse.

Viborg, den 25. juni 2025

Direktion:

Mads Henrik Ryder

Bestyrelse:

Kjetil Wisløff
Formand

Mads Henrik Ryder

Jan Ole Stangeland

DEN UAFHÆNGIGE REVISORS REVISIONSPÅTEGNING

Til kapitalejeren i F&H Holding A/S

Konklusion

Vi har revideret koncernregnskabet og årsregnskabet for F&H Holding A/S for regnskabsåret 1. januar - 31. december 2024, der omfatter resultatopgørelse, totalindkomstopgørelse, balance, egenkapitalopgørelse, pengestrømsopgørelse, noter og anvendt regnskabspraksis, for såvel koncernen som selskabet. Koncernregnskabet og årsregnskabet udarbejdes efter International Financial Reporting Standards som godkendt af EU og yderligere krav i årsregnskabsloven.

Det er vores opfattelse, at koncernregnskabet og årsregnskabet giver et retvisende billede af koncernens og selskabets aktiver, passiver og finansielle stilling pr. 31. december 2024 samt af resultatet af koncernens og selskabets aktiviteter og pengestrømme for regnskabsåret 1. januar - 31. december 2024 i overensstemmelse med International Financial Reporting Standards som godkendt af EU og yderligere krav i årsregnskabsloven.

Grundlag for konklusion

Vi har udført vores revision i overensstemmelse med internationale standarder om revision og de yderligere krav, der er gældende i Danmark. Vores ansvar ifølge disse standarder og krav er nærmere beskrevet i revisionspåtegningens afsnit "Revisors ansvar for revisionen af koncernregnskabet og årsregnskabet". Vi er uafhængige af koncernen i overensstemmelse med International Ethics Standards Board for Accountants' internationale retningslinjer for revisorers etiske adfærd (IESBA Code) og de yderligere etiske krav, der er gældende i Danmark, ligesom vi har opfyldt vores øvrige etiske forpligtelser i henhold til disse krav og IESBA Code. Det er vores opfattelse, at det opnåede revisionsbevis er tilstrækkeligt og egnet som grundlag for vores konklusion.

Udtalelse om ledelsesberetningen

Ledelsen er ansvarlig for ledelsesberetningen.

Vores konklusion om koncernregnskabet og årsregnskabet omfatter ikke ledelsesberetningen, og vi udtrykker ingen form for konklusion med sikkerhed om ledelsesberetningen.

I tilknytning til vores revision af koncernregnskabet og årsregnskabet er det vores ansvar at læse ledelsesberetningen og i den forbindelse overveje, om ledelsesberetningen er væsentligt inkonsistent med koncernregnskabet eller årsregnskabet eller vores viden opnået ved revisionen eller på anden måde synes at indeholde væsentlig fejlinformation.

Vores ansvar er derudover at overveje, om ledelsesberetningen indeholder krævede oplysninger i henhold til årsregnskabsloven.

Baseret på det udførte arbejde er det vores opfattelse, at ledelsesberetningen er i overensstemmelse med koncernregnskabet og årsregnskabet og er udarbejdet i overensstemmelse med årsregnskabslovens krav. Vi har ikke fundet væsentlig fejlinformation i ledelsesberetningen.

Ledelsens ansvar for koncernregnskabet og årsregnskabet

Ledelsen har ansvaret for udarbejdelsen af et koncernregnskab og et årsregnskab, der giver et retvisende billede i overensstemmelse med International Financial Reporting Standards som godkendt af EU og yderligere krav i årsregnskabsloven. Ledelsen har endvidere ansvaret for den interne kontrol, som ledelsen anser for nødvendig for at udarbejde et koncernregnskab og et årsregnskab uden væsentlig fejlinformation, uanset om denne skyldes besvigelser eller fejl.

Ved udarbejdelsen af koncernregnskabet og årsregnskabet er ledelsen ansvarlig for at vurdere koncernens og selskabets evne til at fortsætte driften; at oplyse om forhold vedrørende fortsat drift, hvor dette er relevant; samt at udarbejde koncernregnskabet og årsregnskabet på grundlag af regnskabsprincippet om fortsat drift, medmindre ledelsen enten har til hensigt at likvidere koncernen eller selskabet, indstille driften eller ikke har andet realistisk alternativ end at gøre dette.

DEN UAFHÆNGIGE REVISORS REVISIONSPÅTEGNING

Revisors ansvar for revisionen af koncernregnskabet og årsregnskabet

Vores mål er at opnå høj grad af sikkerhed for, om koncernregnskabet og årsregnskabet som helhed er uden væsentlig fejlinformation, uanset om denne skyldes besvigelser eller fejl, og at afgive en revisionspåtegning med en konklusion. Høj grad af sikkerhed er et højt niveau af sikkerhed, men er ikke en garanti for, at en revision, der udføres i overensstemmelse med internationale standarder om revision og de yderligere krav, der er gældende i Danmark, altid vil afdække væsentlig fejlinformation, når sådan findes. Fejlinformationer kan opstå som følge af besvigelser eller fejl og kan betragtes som væsentlige, hvis det med rimelighed kan forventes, at de enkeltvis eller samlet har indflydelse på de økonomiske beslutninger, som regnskabsbrugerne træffer på grundlag af koncernregnskabet og årsregnskabet.

Som led i en revision, der udføres i overensstemmelse med internationale standarder om revision og de yderligere krav, der er gældende i Danmark, foretager vi faglige vurderinger og opretholder professionel skepsis under revisionen. Herudover:

- Identificerer og vurderer vi risikoen for væsentlig fejlinformation i koncernregnskabet og årsregnskabet, uanset om denne skyldes besvigelser eller fejl, udformer og udfører revisionshandlinger som reaktion på disse risici samt opnår revisionsbevis, der er tilstrækkeligt og egnet til at danne grundlag for vores konklusion. Risikoen for ikke at opdage væsentlig fejlinformation forårsaget af besvigelser er højere end ved væsentlig fejlinformation forårsaget af fejl, idet besvigelser kan omfatte sammensværgelser, dokumentfalsk, bevidste udeladelser, vildledning eller tilsidesættelse af intern kontrol.
- Opnår vi forståelse af den interne kontrol med relevans for revisionen for at kunne udforme revisionshandlinger, der er passende efter omstændighederne, men ikke for at kunne udtrykke en konklusion om effektiviteten af koncernens og selskabets interne kontrol.
- Tager vi stilling til, om den regnskabspraksis, som er anvendt af ledelsen, er passende, samt om de regnskabsmæssige skøn og tilknyttede oplysninger, som ledelsen har udarbejdet, er rimelige.
- Konkluderer vi, om ledelsens udarbejdelse af koncernregnskabet og årsregnskabet på grundlag af regnskabsprincippet om fortsat drift er passende, samt om der på grundlag af det opnåede revisionsbevis er væsentlig usikkerhed forbundet med begivenheder eller forhold, der kan skabe betydelig tvivl om koncernens og selskabets evne til at fortsætte driften. Hvis vi konkluderer, at der er en væsentlig usikkerhed, skal vi i vores revisionspåtegning gøre opmærksom på oplysninger herom i koncernregnskabet og årsregnskabet eller, hvis sådanne oplysninger ikke er tilstrækkelige, modificere vores konklusion. Vores konklusioner er baseret på det revisionsbevis, der er opnået frem til datoen for vores revisionspåtegning. Fremtidige begivenheder eller forhold kan dog medføre, at koncernen og selskabet ikke længere kan fortsætte driften.
- Tager vi stilling til den samlede præsentation, struktur og indhold af koncernregnskabet og årsregnskabet, herunder noteoplysningerne, samt om koncernregnskabet og årsregnskabet afspejler de underliggende transaktioner og begivenheder på en sådan måde, at der gives et retvisende billede heraf.
- Opnår vi tilstrækkeligt og egnet revisionsbevis for de finansielle oplysninger for virksomhederne eller forretningsaktiviteterne i koncernen til brug for at udtrykke en konklusion om koncernregnskabet. Vi er ansvarlige for at lede, føre tilsyn med og udføre koncernrevisionen. Vi er eneansvarlige for vores revisionskonklusion.

Vi kommunikerer med ledelsen om blandt andet det planlagte omfang og den tidsmæssige placering af revisionen samt betydelige revisionsmæssige observationer, herunder eventuelle betydelige mangler i intern kontrol, som vi identificerer under revisionen.

Aarhus, den 25. juni 2025

BDO Statsautoriseret revisionsaktieselskab
CVR-nr. 20 22 26 70

Klaus Tvede-Jensen
Statsautoriseret revisor
MNE-nr. mne23304

Jonas Lund Jacobsen
Statsautoriseret revisor
MNE-nr. mne46611

HOVED- OG NØGLETAL FOR KONCERNEN

	2024 tkr. (IFRS)	2023 tkr. (IFRS)	2022 tkr. (IFRS)	2021 tkr. (IFRS)	2020 tkr. (ÅRL)
Nettoomsætning	1.081.365	1.148.370	1.132.952	1.354.983	1.210.654
Bruttoresultat	204.558	204.901	239.864	330.419	245.105
Driftsresultat før afskrivninger (EBITDA)	1.937	1.161	11.894	112.570	72.599
Resultat af primær drift	-43.969	-49.343	-33.548	69.289	50.714
Finansielle poster netto	-40.349	-42.410	-13.710	-15.368	-13.357
Årets resultat	-84.633	-85.111	-36.298	43.149	32.445
Balancesum	859.077	908.552	981.154	1.009.832	713.630
Egenkapital	-68.734	17.512	104.280	145.988	97.205
Investeret kapital	97.795	182.642	304.317	229.778	123.810
Investeringer i materielle aktiver	-24.126	-12.550	-12.196	-24.394	-12.788
Nøgletal					
Soliditetsgrad	Neg.	1,9%	10,6%	14,5%	13,6%

Nøgletal er defineret og beregnet i overensstemmelse med "Recommendations & Ratios" udstedt af CFA Society Danmark.

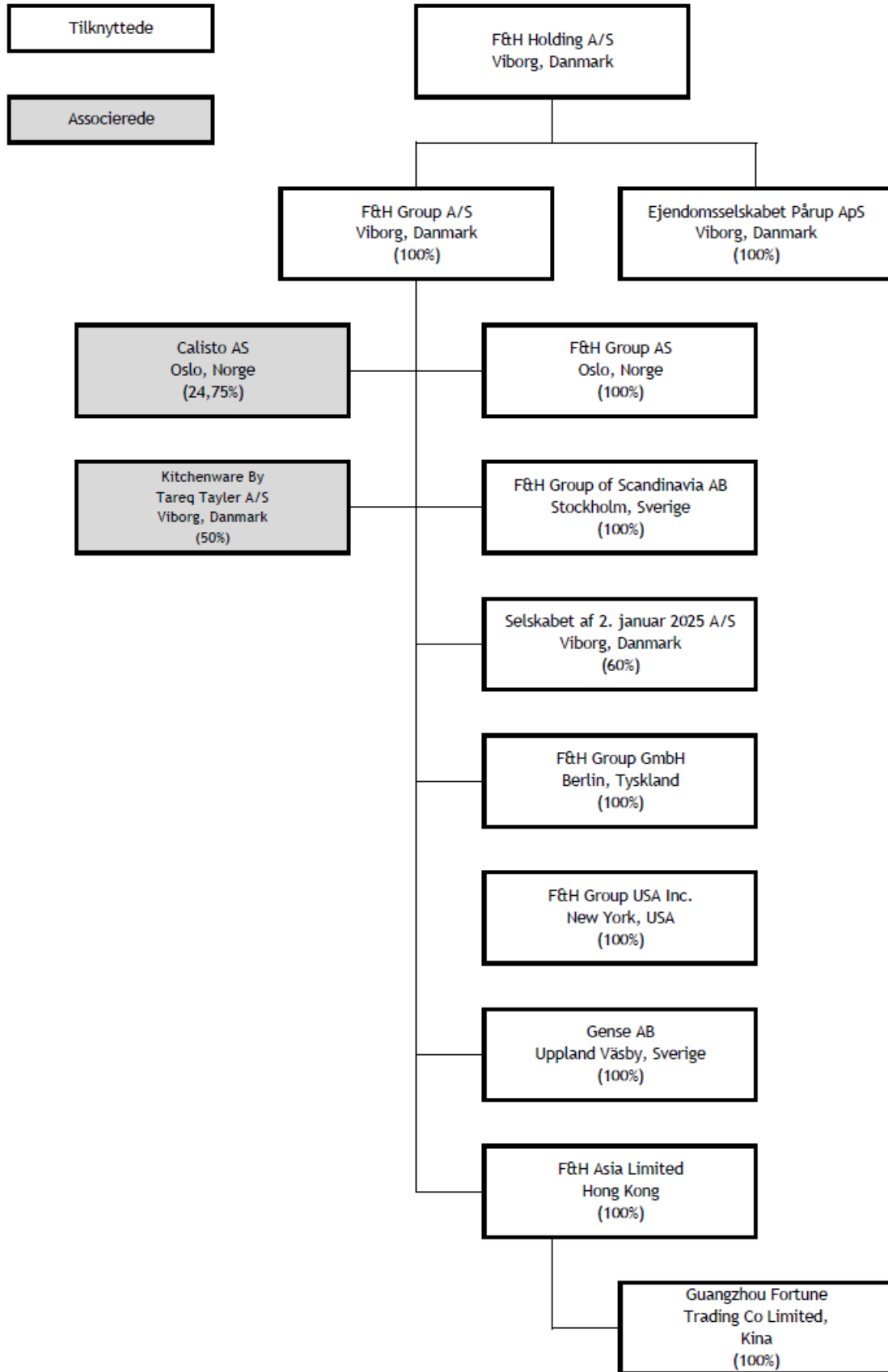
Koncernen har ændret anvendt regnskabspraksis med virkning fra 2021. Sammenligningstallene for 2020 er derfor ikke sammenlignelige. Perioden 2020 er præsenteret efter Årsregnskabsloven. Perioden 2021-2024 er præsenteret efter International Financial Reporting Standards som godkendt af EU og yderligere krav i årsregnskabsloven.

De i hoved- og nøgletaloversigten anførte nøgletal er beregnet således:

Solvensgrad (%)

Egenkapital/total balancesum*100

KONCERNOVERSIGT



Følgende associerede virksomheder indgår ikke i konsolideringen:
 Calisto AS, Norge - indregnes til kostpris
 Kitchenware By Tareq Tayler A/S, Danmark - indregnes til kostpris

LEDELSESBERETNING

Væsentligste aktiviteter

Moderselskabets aktivitet er at eje kapitalandele i underliggende selskaber. Koncernens aktivitet består primært i handel med produkter i kategorierne Kitchen-Living-Dining.

Udviklingen i aktiviteter og økonomiske forhold

De seneste års udfordrende markedsvilkår, fortsatte i 2024 med uformindsket styrke. Geopolitisk uro og svært forudsigelige markedsforskeligheder prægede i høj grad koncernens hovedmarkeder igennem hele året.

De vedvarende udfordringer i markedsvilkårene medførte, at den forventede forbedring af koncernens indtjeningssevne ikke blev realiseret. Som konsekvens heraf blev der iværksat en række strategiske og operationelle tiltag med henblik på at styrke koncernens langsigtede forretningsgrundlag. Disse tiltag påvirkede årets resultat negativt med et betydeligt millionbeløb.

Koncernens omkostningsbase er i løbet af året blevet reduceret betydeligt og herunder er flere lokationer fraflyttet og medarbejderstaben er blevet nedbragt. Siden 2022 har koncernen reduceret sin medarbejderstab med 75 ansatte. En del af de omkostningsreducerende tiltag har medført betydelige engangsomkostninger i regnskabet.

Hjemmemarkederne i Skandinavien har vist præg af stagnation og tilbagegang mens øvrige eksportmarkeder fortsatte fremgangen, primært båret af en markant fremgang i de nord amerikanske aktiviteter.

Koncernen har i regnskabsåret intensiveret arbejdet med digital transformation, herunder påbegyndt en bredere implementering af kunstig intelligens i en række vigtige forretningsprocesser. Som led heri er der gennemført intern kapacitetsopbygning, hvor 40 medarbejdere er blevet uddannet som AI-ambassadører med henblik på at understøtte den videre udbredelse og forankring af teknologien i organisationen.

I regnskabsåret er der afsat betydelige ressourcer til en række indledende forberedelser forud for en planlagt implementering af nye, fremtidssikrede logistiksystemer. Som en del af dette initiativ indgår blandt andet integrationen af avanceret robotteknologi. Investeringerne har til formål at styrke koncernens logistiske kapacitet og forventes over tid at bidrage til øget driftseffektivitet samt en mere robust og skalerbar værdikæde.

Resultatmæssigt realiserede koncernen i 2024 en nettoomsætning på 1.081 mio. DKK mod 1.148 mio. DKK året før, svarende til en tilbagegang på 6%.

Resultatopgørelsen for koncernen udviste i 2024 et marginalt forbedret EBITDA på 1,9 mio. DKK (2023: 1,2 mio. DKK), mens årets resultat før skat blev et reduceret underskud før skat på -82,6 mio. DKK (2023: -90,2 mio. DKK). Koncernens egenkapital udgør herefter -68,7 mio. DKK (2023: 17,5 mio. DKK).

Selskabet er i dialog med moderselskabet med henblik på at styrke kapitalstrukturen og sikre en reetablering af selskabets egenkapital og soliditet.

Årets resultat anses som utilfredsstillende.

Årets resultat sammenholdt med forventet udvikling

Forventningen til 2024 var en omsætning i niveau med 2023 og et EBITDA i niveauet 35 - 45 mio. DKK. Omsætningen og årets resultat har således ikke levet op til den forventede udvikling. De primære årsager hertil er gengivet under udviklingen i koncernens aktiviteter.

Betydningsfulde begivenheder, indtruffet efter regnskabsårets afslutning

Der er ikke indtruffet betydningsfulde begivenheder efter regnskabsårets afslutning.

LEDELSESBERETNING

Finansielle risici

Valutarisici:

Koncernen opererer på det globale marked med både indkøb og salg af varer, hvilket medfører en naturlig eksponering over for udsving i internationale valutakurser. De primære transaktionsvalutaer omfatter danske kroner (DKK), amerikanske dollars (USD), euro (EUR), norske kroner (NOK) og svenske kroner (SEK). Koncernens valutapositioner er ikke genstand for en aktiv valutakurssikring.

Likviditet:

Likviditeten findes tilstrækkelig til den fortsatte drift. Koncernens likviditetsrisiko vurderes at være lav til moderat da koncernen er finansieret delvis via kredit fra pengeinstitut samt fra moderselskabet. Der betales en markedskonform rente og den koncerninterne rente er fastsat med udgangspunkt i renten fra koncernens pengeinstitut. Koncernens finansiering er variabelt forrentet.

Kreditrisici:

Kreditrisikoen er risikoen for, at en modpart til koncernen ikke kan indfri sin forpligtelse overfor koncernen. Koncernens kreditrisiko vurderes at være begrænset baseret på de historiske tab samt den løbende kreditvurdering af kunder og debitorforsikring heraf. Andelen af tilgodehavender fra salg, som er overfaldne med mere end 1-30 dage, udgør under 5% af det samlede tilgodehavende fra Salg. Der henvises til yderligere omtale i note 22.

Forventninger til fremtiden

Som følge af den underliggende udvikling i koncernens indtjeningssevne er der i slutningen af 2024 blevet udarbejdet en strategi for de kommende fire år. Strategien er blevet godkendt, implementeret og bredt forankret i organisationen i løbet af foråret 2025.

Strategiens overordnede formål er at styrke koncernens konkurrenceevne og robusthed i et globalt marked, som i stigende grad er præget af kompleksitet og geopolitiske spændinger. Det forventes, at disse forhold også i 2025 vil påvirke slutforbrugernes adfærd og skabe udsving i efterspørgslen. Markedet må derfor fortsat anses som omskifteligt og uforudsigeligt.

På trods af de fortsatte eksterne udfordringer vurderes koncernen at gå styrket ind i 2025 som følge af de strategiske tilpasninger og de operationelle forbedringer, der er igangsat. I kombination med tegn på forbedrede makroøkonomiske vilkår - herunder aftagende inflation og lavere renteniveauer - forventes en væsentlig forbedring i koncernens indtjeningssevne.

Koncernens resultat efter de første 5 måneder viser en markant forbedring.

Omsætningen i 2025 forventes at være på niveau med 2024, mens årets EBITDA forventes realiseret i intervallet 35-45 mio. DKK. Årets resultat efter skat forventes at udgøre mellem -25 og -30 mio. DKK.

Likviditeten anses tilstrækkelig til den fortsatte drift jf. ovenfor under afsnittet om likviditet.

Samfundsansvar

Forretningsmodel

F&H koncernens' strategiske vision er, at være "A Global brand house in Kitchen Living Dining with a Scandinavian DNA". F&H koncernen opererer som internationalt brandhouse, der afsætter såvel egen- ejede- som partner brands via BtB og BtC kanaler. Produktionen af koncernens produkter sker udelukkende hos eksterne 3. parts leverandører.

Koncernen arbejder ud fra 5 kerneværdier; *Købmandskab, Ordentlighed, Innovation, Kvalitet og Ejer- skab.*

Koncernens virksomhed drives fra hovedkontoret i Viborg, Danmark og egne selskaber/kontorer i Oslo, Stockholm, Berlin, Paris, Bruxelles, New York og Guangzhou.

LEDELSESBERETNING

Centrale risici og håndtering heraf

Forretningsmodellen indebærer en række iboende risici, som ledelsen har identificeret og aktivt håndterer gennem strukturerede procedurer:

- **Forsyningskæderisici:** Som sourcing-baseret virksomhed er vi afhængige af stabile og pålidelige leverandørrelationer i udlandet. Uforudsete hændelser såsom politisk ustabilitet, logistiske udfordringer, pandemier eller naturkatastrofer kan påvirke leveringstid og tilgængelighed. Vi arbejder derfor med diversificering af leverandørporteføljen, tæt forecast-styring og opbygning af sikkerhedslag på nøgleprodukter.
- **Produktudvikling og time-to-market:** Evnen til løbende at udvikle og lancere nye produkter er kritisk - særligt inden for egne brands. Forsinket lancering eller manglende produktmarkeds-tilpasning kan have direkte indvirkning på omsætning og brandværdi. Derfor har vi etableret en tværfaglig innovationsproces med markedstests, agil produktudvikling og lejlighedsvis kundeinvolvering.
- **Valutarisici:** Koncernen opererer på det globale marked med både indkøb og salg af varer, hvilket medfører en naturlig eksponering over for udsving i internationale valutakurser. De primære transaktionsvalutaer omfatter danske kroner (DKK), amerikanske dollars (USD), euro (EUR), norske kroner (NOK) og svenske kroner (SEK). Koncernens valutapositioner overvåges løbende, men er ikke genstand for en aktiv valutakurssikring.
- **Kreditrisiko:** Koncernen har en bred kundebase, og selv om de fleste kunder er stabile og langvarige samarbejdspartnere, kan tab på debitorer opstå. Kreditpolitikken omfatter løbende overvågning af kundeporteføljen, kreditvurderinger, fastlagte kreditgrænser samt anvendelse af kreditforsikring på de fleste kunder.

F&H koncernen har - som en del af Canica koncernen - et ansvar for at bidrage til en global bæredygtig udvikling og udøver blandt andet sin indsats i forhold til menneskerettigheder og klimapåvirkning gennem medlemskab af interesseorganisationer, herunder amfori BSCI og UN Global Compact. Derudover er koncernen FSC- og GRS-certificeret, og flere af koncernens produkter er Svanemærket.

Miljø, herunder klima og bæredygtighed

F&H koncernens forretningsmodel påvirker uundgåeligt miljøet og klimaet. Koncernen er bevidst om ansvaret for at bidrage til minimering af miljøgenerne fra koncernens aktiviteter via blandt andet valg af materialer til produkter og emballage, affaldshåndtering, herunder genbrug og genanvendelse, samt fragtoptimering. Koncernen arbejder kontinuerligt med dataindsamling og monitorering på blandt andet disse områder for at kunne identificere forbedringspotentialer og igangsætte initiativer.

Emballage- og affaldspolitik

F&H koncernen har i 2024 gennemført en systematisk gennemgang af emballageløsninger med henblik på at sikre, at emballagepolitikken understøtter koncernens mål om reduceret klimaaftryk og forbedret ressourceeffektivitet. Gennemgangen har fokuseret på:

- Anvendelse af monomaterialer for at fremme genanvendelighed
- Identifikation og reduktion af overemballering
- Minimering af fyldeemballage og unødvendige materialer
- Optimering af volumen i salgs- og fragtemballage
- Reduktion af beskyttelsesemballage ved indgående fragt

De indsamlede data og erfaringer fra denne proces vil danne grundlag for fremtidige beslutninger og forventes implementeret i 2025 som en del af koncernens emballagestrategi.

LEDELSESBERETNING

I relation til affaldsområdet har F&H koncernen i 2024 monitoreret affaldssorteringspraksis på tværs af koncernen. Dette arbejde har identificeret en række forbedringsområder, som vil blive adresseret i 2025. Blandt de centrale tiltag er en udvidelse af affaldsfraktionerne med henblik på at øge andelen til genanvendelse samt en generel reduktion af den samlede affaldsmængde. Særligt emballagevolumen fra indgående fragt vurderes at have væsentlig betydning i denne sammenhæng. Planlægning og strategisk prioritering af affaldstiltag vil finde sted i 2025 og understøtte koncernens miljømæssige målsætninger

Politik om brug af genanvendte materialer

Som led i koncernens produktstrategi, med fokus på lavere klimaaftryk, har F&H koncernen siden 2022 deltaget og medinvesteret i det fireårige projekt Circular Industrial Plastic (CIP), i samarbejde med blandt andre Teknologisk Institut, Novo Nordisk, Grundfos og BASF. Projektet, som afsluttes i april 2025, har haft til formål at udvikle en cirkulær livscyklus for plast anvendt i industrien - fra vugge til grav.

Sideløbende hermed har F&H koncernen udarbejdet en politik for anvendelsen af genanvendte materialer i egne produkter. I 2024 blev der lanceret flere nye produkter med op til 90 % genanvendt materiale. Denne produktudvikling vurderes strategisk vigtig og vil blive videreført i de kommende år som led i koncernens ambitioner om en mere cirkulær værdikæde.

Dobbelt væsentlighedsvurdering og fremtidige bæredygtigheds mål

F&H koncernen gennemførte i 2024 sin første dobbelt væsentlighedsvurdering i overensstemmelse med kravene i Corporate Sustainability Reporting Directive (CSRD). Analysen har givet indsigt i de væsentligste miljømæssige og sociale påvirkninger både i og fra koncernens aktiviteter på tværs af værdikæden. Resultaterne af vurderingen indgår som fundament i koncernens videre arbejde med ESG og danner grundlag for formulering af nye mål og tilhørende initiativer, som skal sikre en målbar og strategisk forbedring af bæredygtighedsperformance fremadrettet.

Sociale forhold og medarbejderforhold

Risikovurdering

I en koncern med 343 medarbejdere vil der være en iboende risiko for at enkeltindivider oplever psykisk eller fysisk dårlige arbejdsforhold. Koncernen anerkender denne risiko og arbejder derfor målrettet på at skabe gode og trygge arbejdsforhold for koncernens medarbejdere.

F&H koncernen ønsker at være en attraktiv arbejdsplads, der kan tiltrække, udvikle og fastholde dygtige og kompetente medarbejdere, der lever op til kerneværdierne. Koncernen fokuserer på social ansvarlighed og ønsker til enhver tid at sikre et trygt og sundt arbejdsmiljø for alle medarbejdere. På området har koncernen udarbejdet en række politikker og retningslinjer som fremgår af koncernens intranet. Herunder er der bl.a. udarbejdet konkrete politikker for IT sikkerhedspolitik, Intern code of conduct, Retningslinjer for kommunikation på sociale medier, Rygepolitik, Seniorpolitik og lignende. Koncernens målsætninger følges op af trivselsundersøgelser og medarbejderudviklings samtaler.

Koncernen har etableret F&H Academy, som uddanner 50 ledere i F&H koncernen i ledelsesmæssige kompetencer.

F&H koncernen stræber efter at fremme et arbejdsmiljø, der sætter deres medarbejders sundhed og trivsel i højsædet. Et sundt arbejdsmiljø sikres bl.a. gennem koncernens Arbejdsmiljø Organisation (AMO) og Samarbejdsudvalget, hvor medarbejdere og ledelse er repræsenteret. Hvert 3. år gennemføres der en arbejdspladsvurdering for hele organisationen. Seneste arbejdspladsvurdering er gennemført i 2023.

Trivselsundersøgelsen fra 2024 viste igen, at der generelt er en høj trivsel og tilfredshed i virksomheden.

Koncernen har etableret en whistleblowerordning.

LEDELSESBERETNING

Respekt for menneskerettighederne

Risikovurdering

Koncernens forretningsmodel omfatter køb og salg af varer nationalt og internationalt. Koncernen anerkender, at der især udenfor Europa kan være en risiko for brud på menneskerettighederne gennem koncernens værdikæde. Koncernen anerkender sit ansvar for at imødegå brud på menneskerettighederne såvel internt i koncernen som hos koncernens samarbejdspartnere.

F&H koncernen ønsker at leve op til gældende lovgivning og internationale konventioner på menneskerettighedsområdet. Koncernens medarbejdere er opmærksomme på, at direkte og indirekte samhandel med leverandører udenfor Europa kan udgøre en risiko i relation til overholdelse af menneskerettighederne. Den risiko tilstræber koncernen at minimere gennem medlemskabet af amfori BSCI og gennem koncernens Code of Conduct.

Amfori BSCI auditeringerne af koncernens leverandører har i 2024 ikke identificeret væsentlige brud på menneskerettigheder eller arbejdstagerrettigheder. Medlemskabet af amfori BSCI fastholdes med henblik på fortsat at understøtte koncernens fokus på menneskerettighederne og arbejdstagerrettighederne i koncernens forsyningskæder.

Anti-korruption og bestikkelse

Risikovurdering

Koncernen handler med kunder og leverandører over det meste af verden og derfor vil der uungåeligt være en risiko for korruption især for samhandel med interessenter udenfor Europa. Koncernen anerkender denne risiko og tager åbent og skarpt afstand fra korruption og bestikkelse.

F&H koncernen har udarbejdet en klar politik for anti-korruption og bestikkelse, idet koncernens medarbejdere under ingen omstændigheder må opfordre til, bidrage til eller modtage bestikkelse af nogen form. Der er i 2024 ikke konstateret tilfælde af brud på koncernens politik.

Redegørelse for dataetik

F&H koncernen har generel fokus på datasikkerhed.

Dataanvendelsen i koncernen baseres primært på baggrund af egne opsamlede data, som primært omfatter kunder og leverandørers stamdata. Stamdata omfatter fortrinsvis almindelige kontaktdata, herunder bl.a. navn, adresse, telefon og e-mail. Endvidere opsamles nødvendige persondata på medarbejdere til brug for lønkørsler. Alle data indsamles fra pålidelige kilder og anvendes kun til forretningsmæssige formål. Data behandles og opbevares jf. gældende GDPR-lovgivning.

Koncernen har en IT-sikkerhedspolitik som omfatter opbevaring og håndtering af alle data, og har til formål at minimere risikoen for, at der forekommer tab af data eller misbrug af data.

F&H koncernen gennemfører løbende uddannelse af alle medarbejdere i datasikkerhed.

RESULTATOPGØRELSEN FOR KONCERNEN 1. JANUAR - 31. DECEMBER

	Note	2024 tkr.	2023 tkr.
NETTOOMSÆTNING	3	1.081.365	1.148.370
Vareforbrug.....		-712.238	-769.975
Andre driftsindtægter.....		6.497	4.844
Eksterne omkostninger	4	-171.066	-178.338
BRUTTORESULTAT		204.558	204.901
Personaleomkostninger	5	-202.621	-203.629
Andre driftsomkostninger		0	-111
EBITDA		1.937	1.161
Af- og nedskrivninger	6	-45.906	-50.504
DRIFTSRESULTAT		-43.969	-49.343
Indtægter fra kapitalandele i associerede virksomheder	7	1.692	933
Finansielle indtægter	8	6.074	6.860
Finansielle omkostninger	9	-46.423	-49.270
RESULTAT FØR SKAT		-82.626	-90.820
Skat af årets resultat.....	10	-2.007	5.709
ÅRETS RESULTAT		-84.633	-85.111
Fordeles således:			
Aktionærer i F&H Holding A/S.....		-84.913	-85.601
Minoritetsinteresser		280	490
		-84.633	-85.111

TOTALINDKOMSTOPGØRELSE FOR KONCERNEN 1. JANUAR - 31. DECEMBER

	Note	2024 tkr.	2023 tkr.
ÅRETS RESULTAT		-84.633	-85.111
ANDEN TOTALINDKOMST			
Poster, der ikke kan blive reklassificeret til resultatopgørelsen:			
Øvrige reguleringer fra udenlandske virksomheder		731	17
Regulering af afledt finansiel kontrakt til dagsværdi, før skat .		0	114
Regulering af afledt finansiel kontrakt til dagsværdi, skat		0	-25
		731	106
Poster, der kan blive reklassificeret til resultatopgørelsen:			
Valutakursregulering, udenlandske virksomheder		-1.944	-1.163
		-1.944	-1.163
ANDEN TOTALINDKOMST		-1.213	-1.057
TOTALINDKOMST		-85.846	-86.168
Fordeles således:			
Aktionærer i F&H Holding A/S.....		-86.126	-86.658
Minoritetsinteresser		280	490
		-85.846	-86.168

BALANCE 31. DECEMBER FOR KONCERNEN

AKTIVER	Note	2024 tkr.	2023 tkr.
Erhvervede immaterielle aktiver	11	1.988	2.200
Goodwill	12	194.706	194.706
Immaterielle aktiver		196.694	196.906
Grunde og bygninger	13	11.737	0
Andre anlæg, driftsmateriel og inventar	14	46.234	57.636
Indretning af lejede lokaler	15	5.195	6.210
Aktiver under opførelse	16	10.649	823
Leasingaktiver	17	92.958	140.218
Materielle aktiver		166.773	204.887
Kapitalandele i associerede virksomheder	18	1.754	1.921
Andre værdipapirer	19	1.356	1.356
Udskudte skatteaktiver	10	124	243
Deposita og andre tilgodehavender	20	6.986	10.685
Finansielle aktiver		10.220	14.205
LANGFRISTEDE AKTIVER		373.687	415.998
Varebeholdninger, handelsvarer	21	230.019	237.584
Varebeholdninger, forudbetaling for varer		42.847	30.780
Varebeholdninger		272.866	268.364
Tilgodehavender fra salg	22	172.195	201.094
Tilgodehavender hos associerede virksomheder		2.363	2.395
Andre tilgodehavender		15.664	2.443
Tilgodehavende selskabsskat		1.354	1.243
Forudbetalte omkostninger		14.581	11.374
Tilgodehavender		206.157	218.549
Likvide beholdninger		6.367	5.641
KORTFRISTEDE AKTIVER		485.390	492.554
AKTIVER		859.077	908.552

BALANCE 31. DECEMBER FOR KONCERNEN

PASSIVER	Note	2024 tkr.	2023 tkr.
Aktiekapital	23	500	500
Reserve for valutakursreguleringer		-6.937	-4.994
Reserve for regnskabsmæssig sikring		0	0
Overført resultat.....		-63.274	20.909
Aktionærernes andel af egenkapital		-69.711	16.415
Minoritetsinteresser		977	1.097
EGENKAPITAL.....		-68.734	17.512
Udskudt skat	10	0	0
Gæld vedrørende opkøb.....	24	7.427	7.625
Leasingforpligtelser	17	70.934	116.740
Gæld til tilknyttede virksomheder	25	79.481	75.554
Anden gæld.....	26	12.577	12.420
Langfristede forpligtelser		170.419	212.339
Gæld vedrørende opkøb.....	24	3.450	6.167
Gæld til pengeinstitutter.....		368.849	366.810
Leasingforpligtelser	17	26.614	29.601
Leverandører af varer og tjenesteydelser		100.462	95.328
Gæld til tilknyttede virksomheder		188.841	101.971
Skyldig selskabsskat		231	153
Anden gæld.....		67.876	77.542
Udskudte indtægter.....		1.069	1.129
Kortfristede forpligtelser.....		757.392	678.701
FORPLIGTELSE.....		927.811	891.040
PASSIVER		859.077	908.552

EGENKAPITALOPGØRELSE FOR KONCERNEN

2024 tkr.	Aktie- kapital	Reserve for valuta- kursre- guleringer	Reserve for regnskabs- mæssig sikring	Overført resultat	Total	Minoritets- interesser	I alt
Egenkapital 1. januar.....	500	-4.993	0	20.908	16.415	1.097	17.512
Totalindkomst 2024							
Årets resultat	0	0	0	-84.913	-84.913	280	-84.633
Anden totalindkomst							
Valutakursreguleringer		-1.944			-1.944		-1.944
Øvrige reguleringer				731	731		731
Anden totalindkomst	0	-1.944	0	731	-1.213	0	-1.213
Totalindkomst 2024	0	-1.944	0	-84.182	-86.126	280	-85.846
Transaktioner med ejere							
Betalt udbytte.....						-400	-400
Transaktioner med ejere	0	0	0	0	0	-400	-400
Egenkapital 31.december	500	-6.937	0	-63.274	-69.711	977	-68.734
2023 tkr.							
Egenkapital 1. januar.....	500	-3.831	-89	106.493	103.073	1.207	104.280
Totalindkomst 2023							
Årets resultat	0	0	0	-85.601	-85.601	490	-85.111
Anden totalindkomst							
Valutakursreguleringer		-1.163			-1.163		-1.163
Øvrige reguleringer				17	17		17
Årets regulering dagsværdireserve			114		114		114
Skat af egenkapitalbevægelser			-25		-25		-25
Anden totalindkomst	0	-1.163	89	17	-1.057	0	-1.057
Totalindkomst 2023	0	-1.163	89	-85.584	-86.658	490	-86.168
Transaktioner med ejere							
Betalt udbytte.....						-600	-600
Transaktioner med ejere	0	0	0	0	0	-600	-600
Egenkapital 31.december	500	-4.994	0	20.909	16.415	1.097	17.512

PENGESTRØMSOPGØRELSE FOR KONCERNEN

	Note	2024 tkr.	2023 tkr.
Årets resultat		-84.633	-85.111
Årets afskrivninger tilbageført.....		45.906	50.504
Tilbageførsel af realisationsavancer og - tab.....		-1.838	-54
Avance salg af kapitalandele, tilbageført.....		-443	0
Regulering finansielle poster (earn-out)		3.252	166
Regulering finansielle poster (kursregulering lån)		-2.125	0
Skat af årets resultat tilbageført.....		2.007	-5.709
Betalt selskabsskat		-1.934	-2.661
Ændring i varebeholdninger.....		-4.502	97.767
Ændring i tilgodehavender		12.503	-48.337
Ændring i andre hensatte forpligtelser		0	115
Ændring i leverandørgæld, anden gæld og hensatte forpligtelser		5.797	5.686
Andre pengestrømme vedrørende driftsaktiviteter.....		-1.173	644
PENGESTRØMME FRA DRIFTSAKTIVITET		-27.183	13.010
Køb af immaterielle aktiver.....		-527	-602
Køb af materielle aktiver.....		-24.126	-12.550
Salg af materielle aktiver		0	260
Køb af finansielle aktiver.....		0	-3.048
Salg af finansielle aktiver		4.310	1.064
PENGESTRØMME FRA INVESTERINGSAKTIVITET		-20.343	-14.876
Afdrag på lån.....	24	-6.167	-20.868
Afdrag på leasing	17	-29.907	-32.179
Ændring af driftskredit.		2.039	-23.525
Betalt udbytte i regnskabsåret til minoritetsaktionærer		-400	-600
Ændring i koncerninternt mellemværende.		82.687	82.208
PENGESTRØMME FRA FINANSIERINGSAKTIVITET		48.252	5.036
PENGESTRØMME I ALT		726	3.170
Likvider 1. januar.....		5.641	2.471
Likvider 31. december		6.367	5.641

NOTER

1. Anvendt regnskabspraksis
2. Væsentlige regnskabsmæssige skøn, forudsætninger og vurderinger
3. Nettoomsætning
4. Honorar til generalforsamlingsvalgte revisorer
5. Personaleomkostninger
6. Af- og nedskrivninger
7. Indtægter af kapitalandele i associerede virksomheder
8. Finansielle indtægter
9. Finansielle omkostninger
10. Indkomstskat
11. Erhvervede immaterielle aktiver
12. Goodwill
13. Grunde og bygninger
14. Andre anlæg, driftsmateriel og inventar
15. Indretning af lejede lokaler
16. Aktiver under opførelse
17. Leasingaktiver- og forpligtelser
18. Kapitalandele i andre virksomheder
19. Andre værdipapirer
20. Deposita og andre tilgodehavender
21. Varebeholdninger, handelsvarer
22. Tilgodehavender fra salg
23. Aktiekapital
24. Gæld vedrørende opkøb
25. Gæld til tilknyttede virksomheder (langfristede)
26. Anden gæld (langfristede)
27. Eventualforpligtelser og sikkerhedsstillelser
28. Nærtstående parter
29. Koncernregnskab
30. Begivenheder efter statusdagen
31. Finansielle risici

NOTER

Note

Anvendt regnskabspraksis

1

Generelt om anvendt regnskabspraksis

Koncernregnskabet aflægges i overensstemmelse med International Financial Reporting Standards som godkendt af EU og yderligere krav i årsregnskabsloven, herunder bestemmelse for virksomheder i regnskabsklasse C, stor virksomhed.

Årsrapporten er udarbejdet efter samme regnskabspraksis som sidste år.

Resultatopgørelsen opstilles med udgangspunkt i en artsopdeling af omkostninger.

Præsentationsvaluta

Koncernregnskabet præsenteres i danske kroner, der tillige er modervirksomhedens funktionelle valuta, afrundet til nærmeste 1.000 kr.

Nye og ændrede standarder og fortolkningsbidrag

Koncernen har implementeret alle nye og reviderede regnskabsstandarder og fortolkningsbidrag, der er godkendt af EU, og som har virkning for regnskabsår, der begynder 1. januar 2024.

Standarder og fortolkningsbidrag, der endnu ikke er trådt i kraft

IASB har vedtaget en ny regnskabsstandard, IFRS 18 "Presentation and Disclosure in Financial Statements", som endnu ikke er trådt i kraft. IFRS 18 introducerer ændringer i præsentationen af resultatopgørelsen og stiller nye krav til oplysning og strukturering af regnskabsinformation. Standarden forventes at få betydning for den fremtidige regnskabsaflæggelse, men Selskabet har endnu ikke afsluttet analysen af de potentielle konsekvenser ved implementeringen af IFRS 18.

Målemetode

Koncernregnskabet er udarbejdet på grundlag af historiske kostpriser, bortset fra følgende regnskabsposter (se individuelle regnskabspraksis for detaljer):

Gæld vedrørende opkøb - dagsværdi via resultatopgørelsen

Koncernregnskab

Koncernregnskabet omfatter modervirksomheden F&H Holding A/S og dennes dattervirksomheder, hvori F&H Holding A/S har bestemmende indflydelse.

Koncernen har bestemmende indflydelse på en virksomhed, hvis koncernen er eksponeret for eller har ret til variable afkast fra sin involvering i virksomheden og har mulighed for at påvirke disse afkast gennem sin råderet over virksomheden.

Ved vurderingen af, om koncernen har bestemmende indflydelse, tages hensyn til de factokontrol og potentielle stemmerettigheder, der på balancetidspunktet er reelle og har substans.

Virksomheder, hvori koncernen udøver betydelig, men ikke bestemmende indflydelse på driftsmæssige og finansielle beslutninger, klassificeres som associerede virksomheder. Betydelig indflydelse foreligger typisk, når koncernen direkte eller indirekte ejer eller råder over mere end 20 % af stemmerettighederne, men mindre end 50 %.

Koncernoversigt fremgår på side 8.

Koncernregnskabet er udarbejdet som et sammendrag af modervirksomhedens og de enkelte dattervirksomheders regnskaber, opgjort efter koncernens regnskabspraksis, elimineret for koncerninterne indtægter og omkostninger, aktiebesiddelser, interne mellemværender og udbytter samt realiserede og urealiserede fortjenester ved transaktioner mellem de konsoliderede virksomheder.

NOTER

Note

Anvendt regnskabspraksis

1

I koncernregnskabet indregnes dattervirksomhedernes regnskabsposter 100 %. Minoritetsinteressernes andel af årets resultat og af egenkapitalen i dattervirksomheder, der ikke ejes 100 %, indgår som en del af koncernens resultat henholdsvis egenkapital, men præsenteres separat.

Virksomhedssammenslutninger

Nyerhvervede eller nystiftede virksomheder indregnes i koncernregnskabet fra overtagelsestidspunktet. Sammenligningstal korrigeres ikke for ny erhvervede, solgte eller afviklede virksomheder, medmindre solgte eller afviklede virksomheder opfylder betingelserne for at blive præsenteret som ophørte aktiviteter i henhold til IFRS 5. Ved køb af nye virksomheder, hvor moderselskabet opnår bestemmende indflydelse over den købte virksomhed, anvendes overtagelsesmetoden. De tilkøbte virksomheders identificerbare aktiver, forpligtelser og eventuel forpligtelser måles til dagsværdi på overtagelsestidspunktet. Identificerbare immaterielle aktiver indregnes, såfremt de kan udskilles eller udspringer fra en kontraktlig ret. Der indregnes udskudt skat af de foretagne omvurderinger.

Overtagelsestidspunktet er det tidspunkt, hvor koncernen faktisk opnår kontrol over den overtagne virksomhed.

Positive forskelsbeløb (goodwill) mellem kostprisen for virksomheden og dagsværdien af de overtagne identificerbare aktiver, forpligtelser og eventuel forpligtelser indregnes som goodwill under immaterielle aktiver. Goodwill afskrives ikke, men testes for værdiforringelse. Første værdiforringelsestest udføres inden udgangen af overtagelsesåret. Ved overtagelsen henføres goodwill til de pengestrømsfrembringende enheder, der efterfølgende danner grundlag for værdiforringelsestest.

Negative forskelsbeløb (negativ goodwill) indregnes i resultatopgørelsen på overtagelsestidspunktet.

Fortjeneste eller tab ved afhændelse eller afvikling af dattervirksomheder og associerede virksomheder opgøres som forskellen mellem salgssummen tillagt dagsværdien af eventuelle ejerandele i behold eller afviklingssummen og den regnskabsmæssige værdi af nettoaktiver inklusive goodwill på salgstidspunktet samt omkostninger til salg eller afvikling.

Minoritetsinteresser

Ved første indregning måles minoritetsinteresser enten til dagsværdien af minoritetsinteressernes ejerandel eller til minoritetsinteressernes forholdsmæssige andel af dagsværdien af den overtagne virksomheds identificerbare aktiver, forpligtelser og eventuel forpligtelser.

I førstnævnte tilfælde indregnes der således goodwill vedrørende minoritetsinteressernes ejerandel i den overtagne virksomhed, mens der i sidstnævnte tilfælde ikke indregnes goodwill vedrørende minoritetsinteressernes ejerandel. Måling af minoritetsinteresser vælges transaktion for transaktion og anføres i noterne i forbindelse med beskrivelsen af overtagne virksomheder.

NOTER**Note****Anvendt regnskabspraksis**

1

Omregning af fremmed valuta

Transaktioner i fremmed valuta omregnes ved første indregning til transaktionsdagens kurs. Valutakursdifferencer, der opstår mellem transaktionsdagens kurs og kursen på betalingsdagen, indregnes i resultatopgørelsen under finansielle indtægter og omkostninger.

Tilgodehavender, gæld og andre monetære poster i fremmed valuta, som ikke er afregnet på balancedagen, omregnes til balancedagens valutakurs. Forskellen mellem balancedagens kurs og kursen på tidspunktet for tilgodehavendets eller gældens opståen eller indregning i seneste årsrapport indregnes i resultatopgørelsen under finansielle indtægter og omkostninger.

Ved indregning i koncernregnskabet af udenlandske dattervirksomheder med en funktionel valuta forskellig fra koncernens præsentationsvaluta omregnes resultatopgørelsen til gennemsnitskurs for de enkelte måneder, og balanceposterne omregnes til balancedagens valutakurs. Kursforskelle, opstået ved omregning af udenlandske virksomheders egenkapital ved årets begyndelse til balancedagens valutakurs samt ved omregning af resultatopgørelser fra gennemsnitskurs til balancedagens valutakurs, indregnes i anden totalindkomst og henføres til en særskilt reserve under egenkapitalen.

Afledte finansielle instrumenter

Afledte finansielle instrumenter indregnes første gang i balancen til dagsværdi og måles efterfølgende til dagsværdi, der indgår henholdsvis i andre tilgodehavender og anden gæld.

Ændringer i dagsværdien af afledte finansielle instrumenter, der opfylder betingelserne for sikring af fremtidige pengestrømme, indregnes i anden totalindkomst og medtages i egenkapitalen under en særskilt reserve for sikringstransaktioner, indtil det sikrede realiseres.

RESULTATOPGØRELSEN**Omsætning**

Koncernens omsætning omfatter primært salg af produkter i kategorierne Kitchen-Living-Dining. Salg af varer indregnes i omsætningen, når kontrollen over den enkelte identificerbare leveringsforpligtelse i salgsaftalen overgår til kunden, hvilket i henhold til salgsbetingelserne sker på leveringstidspunktet.

Den indregnede omsætning måles til dagsværdien af det aftalte vederlag ekskl. moms og afgifter opkrævet på vegne af tredjepart. Alle former for afgivne rabatter indregnes i omsætningen.

Den del af det samlede vederlag der er variabel, eksempelvis i form af rabatter, bonusbetalinger m.v., indregnes først i omsætningen, når det er rimeligt sikkert, at der ikke i efterfølgende perioder vil skulle ske tilbageførsel heraf, eksempelvis som følge af manglende målopfyldelse m.v.

Betalingsbetingelser i koncernens salgsaftaler

Betalingsbetingelser med kunder afhænger af det underliggende kundeforhold. Betalingsbetingelse er typisk netto 30 dage.

Vareforbrug

Vareforbrug omfatter omkostninger, der afholdes for at opnå årets nettoomsætning.

NOTER**Note****Anvendt regnskabspraksis****1****Personaleomkostninger**

Personaleomkostninger omfatter løn og gager, inklusive feriepenge og pensioner samt andre omkostninger til social sikring mv. til selskabets medarbejdere.

Andre eksterne omkostninger

Andre eksterne omkostninger omfatter omkostninger til salg, reklame, administration, lokaler, tab på debitorer, andre personaleomkostninger mv.

Andre driftsindtægter

Andre driftsindtægter indeholder regnskabsposter af sekundær karakter i forhold til virksomhedens aktiviteter. Desuden indgår fortjeneste ved salg af immaterielle og materielle aktiver samt lønrefusioner.

Andre driftsomkostninger

Andre driftsomkostninger indeholder regnskabsposter af sekundær karakter i forhold til virksomhedens aktiviteter. Desuden indgår tab ved salg af immaterielle og materielle aktiver.

Af- og nedskrivninger mv.

Af- og nedskrivninger omfatter af- og nedskrivninger af immaterielle og materielle aktiver.

Indtægter fra kapitalandele i associerede virksomheder

Udbytte fra kapitalandele i associerede virksomheder indtægtsføres i det regnskabsår, hvor udbytte deklarerer.

Finansielle indtægter og omkostninger

Finansielle indtægter og omkostninger indeholder renter og valutakursgevinster og -tab vedrørende transaktioner i fremmed valuta. Desuden indgår amortisering af finansielle aktiver og forpligtelser, herunder finansielle leasingforpligtelser samt tillæg og godtgørelser under acontoskatteordningen. Finansielle indtægter og omkostninger indregnes i resultatopgørelsen med de beløb, der vedrører regnskabsåret.

Låneomkostninger amortiseres over låneperioden.

Skat

Årets skat består af årets aktuelle skat og ændring i udskudt skat. Herudover består årets skat af ændringer til tidligere års skatter samt ændringer i vurderingen af hensættelse til usikre skattepositioner. Årets skat indregnes i årets resultat, i anden totalindkomst eller direkte i egenkapitalen, afhængigt af hvor transaktionen, som årets skat vedrører, er indregnet.

NOTER**Note****Anvendt regnskabspraksis**

1

BALANCEN**Erhvervede immaterielle aktiver**

Erhvervede immaterielle aktiver omfatter patenter og licenser. Patenter og licenser måles til kostpris med fradrag af akkumulerede af- og nedskrivninger. Patenter og licenser afskrives lineært over den resterende patent- eller aftaleperiode eller brugstiden, hvis denne er kortere. Afskrivningsperioden udgør sædvanligvis 5-10 år.

Immaterielle aktiver nedskrives generelt til genindvindingsværdi, hvis denne er lavere end regnskabsmæssig værdi. Nedskrivning indgår i resultatopgørelsen under regnskabsposten "Af- og nedskrivninger".

Goodwill

Goodwill måles ved første indregning i balancen til kostpris, som beskrevet under "virksomhedssammenslutninger". Efterfølgende måles goodwill til kostpris med fradrag af akkumulerede nedskrivninger. Der foretages ikke afskrivning af goodwill.

Den regnskabsmæssige værdi af goodwill allokeres til koncernens pengestrømsfrembringende enheder på overtagelsestidspunktet. Fastlæggelsen af pengestrømsfrembringende enheder følger den ledelsesmæssige struktur og interne økonomistyring.

Den regnskabsmæssige værdi af goodwill testes for værdiforringelse, såfremt der er indikatorer på et eventuelt nedskrivningsbehov, dog testes der minimum årligt. Værdiforringelsestesten foretages samlet for alle driftsrelaterede aktiver i den pengestrømsfrembringende enhed, hvortil goodwill er allokeret. Goodwill nedskrives til genindvindingsværdien for den pengestrømsfrembringende enhed, som goodwill knytter sig til, såfremt denne er lavere end den regnskabsmæssige værdi. Nedskrivning af goodwill indgår i resultatopgørelsen i posten "Af- og nedskrivninger".

Materielle aktiver

Materielle aktiver måles til kostpris med fradrag af akkumulerede af- og nedskrivninger. Kostprisen omfatter anskaffelsesprisen samt omkostninger direkte tilknyttet anskaffelsen indtil det tidspunkt, hvor aktivet er klar til brug. Kostprisen på et samlet aktiv opdeles i separate bestanddele, der afskrives hver for sig, såfremt brugstiden på de enkelte bestanddele er forskellig.

Der foretages lineære afskrivninger over den forventede brugstid. Den forventede brugstid for andre anlæg, driftsmateriel og inventar samt indretning af lejede lokaler udgør 2-10 år. Materielle aktiver under udførelse og forudbetalinger afskrives ikke før de er taget i brug.

Ejendomme under opførelse måles til kostpris.

Fortjeneste eller tab ved salg af materielle aktiver opgøres som forskellen mellem salgspris med fradrag af salgskostninger og den regnskabsmæssige værdi på salgstidspunktet. Fortjeneste eller tab indregnes i resultatopgørelsen under andre driftsindtægter eller andre drifts-omkostninger.

Leasingkontrakter

Et leasingaktiv og en leasingforpligtelse indregnes i balancen, når koncernen i henhold til en indgået leasingaftale vedrørende et specifikt identificerbart aktiv får stillet leasingaktivet til rådighed i leasingperioden, og når koncernen opnår ret til stort set alle de økonomiske fordele fra brugen af det identificerede aktiv og retten til at bestemme over brugen af det identificerede aktiv.

NOTER**Note****Anvendt regnskabspraksis****1**

Leasingforpligtelser måles ved første indregning til nutidsværdien af de fremtidige leasingydelser tilbagediskonteret med en alternativ lånerente.

Leasingforpligtelsen måles til amortiseret kostpris under den effektive rentes metode. Leasingforpligtelsen genberegnes, når der er ændringer i de underliggende kontraktuelle pengestrømme fra ændringer i et indeks eller en rente, hvis der er ændringer i koncernens estimat af en restværdigaranti, eller hvis koncernen ændrer sin vurdering af, om en købs-, forlængelses- eller opsigelsesoption med rimelig sandsynlighed forventes udnyttet.

Efterfølgende måles aktivet til kostpris fratrukket akkumulerede af- og nedskrivninger. Leasingaktivet afskrives over den korteste af leasingperioden og leasingaktivets brugstid. Afskrivningerne indregnes lineært i resultatopgørelsen.

Leasingaktivet justeres for ændringer i leasingforpligtelsen som følge af ændringer i vilkårene i leasingaftalen eller ændringer i kontraktens pengestrømme i takt med ændringer i et indeks eller en rente.

Koncernen præsenterer leasingaktivet og leasingforpligtelsen særskilt i balancen.

Koncernen har valgt at undlade at indregne leasingaktiver med lav værdi og kortfristede leasingaftaler i balancen. I stedet indregnes leasingydelser vedrørende disse leasingaftaler lineært i resultatopgørelsen.

Kapitalandele i associerede virksomheder

Kapitalandele i associerede virksomheder måles til kostpris. I tilfælde, hvor kostprisen overstiger genindvindingsværdien, nedskrives til denne lavere værdi.

Ved køb af virksomheder anvendes overtagelsesmetoden med omvurdering af alle identificerede aktiver og forpligtelse til dagsværdien på overtagelsesdagen. Dagsværdien er opgjort på baggrund af handler på et aktivt marked, alternativt beregnet ved anvendelse af almindeligt accepterede værdiansættelsesmodeller.

Andre værdipapirer

Andre værdipapirer omfatter værdipapirer, som ikke forventes afhændet. Disse måles til kostpris, da værdipapirerne er unoterede.

Deposita og andre tilgodehavender

Deposita omfatter huslejedeposita, som indregnes og måles til kostpris. Der afskrives ikke på deposita.

Andre tilgodehavender måles til amortiseret kostpris, der i de fleste tilfælde vil modsvare nominel værdi.

Værdiforringelse af langfristede aktiver

Goodwill og erhvervede immaterielle aktiver med udefinerbar brugstid testes for værdiforringelse minimum en gang årligt. En eventuel nedskrivning indregnes i resultatopgørelsen i "Af- og nedskrivninger".

Den regnskabsmæssige værdi af immaterielle og materielle aktiver med definerbar brugstid vurderes årligt for at afgøre, om der er indikation af værdiforringelse. Når en sådan indikation er til stede, beregnes aktivets genindvindingsværdi. Genindvindingsværdien er den højeste af aktivets dagsværdi med fradrag for forventede afhændelsesomkostninger eller kapitalværdi.

NOTER**Note****Anvendt regnskabspraksis**

1

Et tab ved værdiforringelse indregnes, når den regnskabsmæssige værdi af henholdsvis et aktiv og henholdsvis en pengestrømsfrembringende enhed overstiger aktivets eller den pengestrømsfrembringende enheds genindvindingsværdi.

Nedskrivninger på goodwill tilbageføres ikke. Nedskrivninger på andre aktiver tilbageføres i det omfang, der er sket ændringer i de forudsætninger og skøn, der førte til nedskrivningen. Nedskrivninger tilbageføres kun i det omfang, aktivets nye regnskabsmæssige værdi ikke overstiger den regnskabsmæssige værdi, aktivet ville have haft efter afskrivninger, såfremt aktivet ikke havde været nedskrevet.

Varebeholdninger

Varebeholdninger måles til kostpris, opgjort efter FIFO-metoden, eller nettorealiseringsværdi, hvis denne er lavere.

Kostprisen for handelsvarer, omfatter anskaffelsesprisen med tillæg af hjemtagelsesomkostninger.

Nettorealiseringsværdien af varebeholdninger opgøres som forventet salgspris med fradrag af omkostninger, der skal afholdes for at effektuere salget og fastsættes under hensyntagen til omsættelighed, ukurans og udvikling i forventet salgspris.

Tilgodehavender

Tilgodehavender omfatter tilgodehavende fra salg samt andre tilgodehavender. Tilgodehavender er finansielle aktiver med faste og bestemmelige betalinger, som ikke er noteret på et aktivt marked og som ikke er afledte finansielle instrumenter.

Tilgodehavender måles til amortiseret kostpris, der i de fleste tilfælde vil modsvare nominel værdi, fratrukket tab ved værdiforringelse.

Nedskrivningen til imødegåelse af tab foretages efter den simplificeret expected credit-loss model, hvorefter det samlede tab indregnes straks i resultatopgørelsen på sammen tidspunkt som tilgodehavende indregnes i balancen på baggrund af det forventede tab i tilgodehavendets samlede levetid.

Koncernen har kun ubetydelige tab på debitorer, idet en stor del af omsætningen kreditforsikres.

Forudbetalte omkostninger

Forudbetalte omkostninger omfatter afholdte omkostninger vedrørende efterfølgende regnskabsår og måles til kostpris.

Likvide beholdninger

Likvide beholdninger omfatter kontante bankindeståender.

Egenkapital***Dagsværdireserve for regnskabsmæssig sikring***

Reserven indeholder den akkumulerede nettoændring efter skat i dagsværdien af sikringstransaktioner vedrørende sikring af fremtidige pengestrømme, og hvor den sikrede transaktion endnu ikke er realiseret. Reserven opløses, når den sikrede transaktion realiseres, hvis de sikrede pengestrømme ikke længere forventes realiseret, eller sikringsforholdet ikke længere er effektivt. Reserven er ikke en bunden reserve og kan derfor udgøre et negativt beløb.

NOTER**Note****Anvendt regnskabspraksis**

1

Dagsværdireserve for valutaomregning

Reserven omfatter andel af valutakursreguleringer, der er opstået ved omregning af regnskaber for enheder med anden funktionel valuta end danske kroner samt valutakursreguleringer vedrørende aktiver og forpligtelser, der udgør en del af virksomhedens nettoinvesteringer i sådanne enheder. Reserven opløses ved afhændelse af udenlandske enheder.

Selskabsskat og udskudt skat

Aktuelle skatteforpligtelser og tilgodehavende aktuel skat indregnes i balancen som beregnet skat af årets skattepligtige indkomst reguleret for skat af tidligere års skattepligtige indkomster samt for betalte aconto skatter.

F&H Holding A/S er sambeskattet med koncernforbundne danske selskaber. Den aktuelle selskabsskat fordeles mellem de sambeskattede selskaber i forhold til disses skattepligtige indkomster og med fuld fordeling med refusion vedrørende skattemæssige underskud. De sambeskattede selskaber indgår i aconto skatteordningen.

Udskudt skat måles af midlertidige forskelle mellem regnskabsmæssig og skattemæssig værdi af aktiver og forpligtelser. Der indregnes dog ikke udskudt skat af midlertidige forskelle vedrørende skattemæssigt ikke-afskrivningsberettiget goodwill samt andre poster, hvor midlertidige forskelle er opstået på anskaffelsestidspunktet uden at have effekt på resultat eller skattepligtig indkomst. Dog indregnes der udskudt skat på transaktioner, som fx leasingaktiver og -forpligtelser, der ved første indregning giver anledning til lige store skattemæssige og fradragberettigede midlertidige forskelle.

Udskudte skatteaktiver, herunder skatteværdien af fremførselsberettiget skattemæssigt underskud, måles til den værdi, hvortil aktivet forventes at kunne realiseres, enten ved udligning i skat af fremtidig indtjening, eller ved modregning i udskudte skatteforpligtelser inden for samme juridiske skatteenhed.

Udskudte skatteaktiver vurderes årligt og indregnes kun i det omfang, det er sandsynligt, at de vil blive udnyttet. Koncernen baserer sine forventninger om udnyttelse af udskudte skatteaktiver på budgetter.

Udskudt skat måles på grundlag af de skatteregler og skattesatser i de respektive lande, der med balancedagens lovgivning vil være gældende, når den udskudte skat forventes udløst som aktuel skat. Ændring i udskudt skat som følge af ændringer i skattesatser indregnes i årets totalindkomst.

Gæld vedrørende opkøb

Gæld vedrørende opkøb omfatter earn-out betalinger i forbindelse med opkøb af brands og måles på kontraktsindgåelsen til dagsværdi. Gæld vedrørende opkøb reguleres efterfølgende med løbende betalinger og ultimo året til forventet dagsværdi af restforpligtelse på kontrakterne. Dagsværdiregulering af restforpligtelse indregnes i resultatopgørelsen som en finansiel post.

NOTER**Note****Anvendt regnskabspraksis****1****Andre finansielle forpligtelser**

Andre finansielle forpligtelse omfatter gæld til kreditinstitutter, gæld til tilknyttede, leverandørgæld, skyldige omkostninger og anden gæld.

Gæld til kreditinstitutter m.v. indregnes ved lånoptagelsen til det modtagne provenu efter fradrag af afholdte transaktionsomkostninger. I efterfølgende perioder måles de finansielle forpligtelser til amortiseret kostpris ved anvendelse af "den effektive rentes metode", således at forskellen mellem provenuet og den nominelle værdi indregnes i resultatopgørelsen under finansielle omkostninger over låneperioden.

Øvrige finansielle forpligtelser måles til amortiseret kostpris.

Udskudte indtægter

Udskudte indtægter omfatter modtagne betalinger, der vedrører efterfølgende regnskabsår. Udskudte indtægter måles til kostpris.

PENGESTRØMSOPGØRELSE

Pengestrømsopgørelsen viser koncernens pengestrømme fordelt på driftsaktivitet, investeringsaktivitet og finansieringsaktivitet for året, årets forskydning i likvider samt koncernens likvider ved årets begyndelse og slutning.

Likviditetsvirkningen af køb og salg af virksomheder vises separat under pengestrømme fra investeringsaktivitet. I pengestrømsopgørelsen indregnes erhvervede virksomheders pengestrømme fra overtagelsestidspunktet, og solgte virksomheders pengestrømme indregnes frem til salgstidspunktet.

Pengestrømme fra driftsaktivitet opgøres efter den indirekte metode med udgangspunkt i resultat efter skat reguleret for ikke-kontante driftsposter, ændring i driftskapital, modtagne og betalte renter, herunder renteelementet på indregnede leasingforpligtelser og betalt selskabs-skat.

Pengestrømme fra investeringsaktivitet omfatter betaling i forbindelse med køb og salg af virksomheder og aktiviteter, køb og salg af immaterielle, materielle og andre langfristede aktiver samt værdipapirer, der ikke præsenteres som likvider.

Pengestrømme fra finansieringsaktivitet omfatter ændringer i størrelse eller sammensætning af aktiekapital og omkostninger forbundet hermed samt optagelse af lån, afdrag på rentebærende gæld, afdrag på leasinggæld, køb og salg af egne aktier samt betaling af udbytte til aktionærer.

Likvider omfatter likvide beholdninger.

Pengestrømme i andre valutaer end den funktionelle valuta omregnes med gennemsnitlige valutakurser, medmindre disse afviger væsentligt fra transaktionsdagens kurser.

NOTER

Note

Væsentlige regnskabsmæssige skøn, forudsætninger og vurderinger

2

Udarbejdelsen af årsregnskabet, der aflægges efter IFRS kræver, at ledelsen foretager skøn og forudsætninger vedrørende den regnskabsmæssige værdi af aktiver og forpligtelser.

Selvom disse skøn er baseret på ledelsens bedste viden, kan de faktiske resultater i sidste ende afvige fra disse skøn.

Selskabets ledelse vurderer løbende sine skøn, med udgangspunkt i erfaring fra tidligere års skøn og andre faktorer, herunder forventninger til fremtidige begivenheder, der anses for rimelige under de givne omstændigheder.

Nedenstående afsnit indeholder yderligere detaljer om de skøn og vurderinger, som ledelsen vurderer, kan have betydning for årsrapporten:

Nedskrivningstest for goodwill og immaterielle aktiver

Nedskrivningstesten af goodwill kræver væsentlige skøn relateret til de underliggende forudsætninger, herunder vedrører usikkerheden særligt forventninger til fremtidige pengestrømme, diskonteringsfaktor samt anvendt vækst i terminalperioden. Ændringer til disse forudsætninger kan være væsentlige, hvorfor de er behæftet med usikkerhed. Der er yderligere beskrivelse heraf i note 10.

Genindvinding af udskudte skatteaktiver

Udskudte skatteaktiver indregnes for alle ikke-udnyttede skattemæssige underskud, i den udstrækning det anses for sandsynligt, at der inden for en overskuelig årrække realiseres skattemæssige overskud, hvori underskuddene kan modregnes. Fastlæggelse af hvor stort et beløb, der kan indregnes for udskudte skatteaktiver, baseres på skøn over det sandsynlige tidspunkt for og størrelse af fremtidige skattepligtige overskud. Den væsentligste usikkerhed knytter sig til evnen til at realisere den forventede indtjening.

Pr. 31. december 2024 har koncernen F&H Holding A/S indregnet et skattemæssigt underskud med en skatteværdi på 30.076 tkr.

NOTER

	2024 tkr.	2023 tkr.	Note
Nettoomsætning			3
Danmark	416.405	458.232	
Europa.....	618.592	654.100	
Udenfor Europa	46.368	36.038	
I alt	1.081.365	1.148.370	
Honorar til generalforsamlingsvalgte revisorer			4
Lovpligtig revision	855	826	
Andre erklæringsopgaver med sikkerhed	10	10	
Skatte- og momsmæssig rådgivning.....	128	124	
Andre ydelser	916	1.059	
I alt	1.909	2.019	
Personaleomkostninger			5
Løn og gager.....	178.190	180.175	
Pensioner	16.348	15.395	
Andre omkostninger til social sikring	7.675	7.588	
Andre personaleomkostninger	408	471	
I alt	202.621	203.629	
Antal personer beskæftiget i gennemsnit.....	343	360	
Vederlag til direktion og bestyrelse.....	4.095	4.010	
Af- og nedskrivninger			6
Erhvervede immaterielle aktiver jf. note 11	739	644	
Andre anlæg, driftsmateriel og inventar jf. note 14	13.745	13.480	
Indretning af lejede lokaler jf. note 15	1.169	4.323	
Leasingaktiver jf. note 17	30.215	32.067	
Valutakursregulering	38	-10	
I alt	45.906	50.504	

NOTER

	2024 tkr.	2023 tkr.	Note
Indtægter fra kapitalandele i associerede virksomheder			7
Andel af udbytte før skat.....	1.249	933	
Andel af skat af udbytte.....	0	0	
Avance ved afhændelse af kapitalandele.....	443	0	
I alt	1.692	933	
 Finansielle indtægter			 8
Finansielle indtægter i øvrigt.....	6.074	6.860	
I alt	6.074	6.860	
 Finansielle omkostninger			 9
Renteomkostninger tilknyttede virksomheder	9.529	7.579	
Renteomkostninger leasingforpligtelser.....	6.045	5.507	
Finansielle omkostninger i øvrigt.....	30.849	36.184	
I alt	46.423	49.270	

NOTER

	2024 tkr.	2023 tkr.	Note
Indkomstskat			10
Skat af årets resultat			
Beregnet skat af årets resultat	1901	902	
Regulering skat vedrørende tidligere år.....	0	186	
Regulering af udskudt skat	106	-6.797	
Skat af årets resultat.....	2.007	-5.709	
Skat af årets resultat kan forklares således:			
Beregnet 22% skat af resultat før skat.....	-18.178	-19.980	
Skatteeffekt af:			
Ikke skattepligtige indtægter (kapitalandele).....	-372	-205	
Ikke fradragsberettigede omkostninger	92	75	
Øvrige reguleringer.....	191	-1.080	
Regulering af skat vedrørende tidligere år	0	186	
Rentefradragsbegrænsning.....	0	1.435	
Årets fremførbar skattemæssigt underskud	20.274	13.860	
I alt	2.007	-5.709	
Effektiv skatteprocent (%).....	-2,4%	6,3%	
Udskudt skat indregnes således i balancen:			
Udskudt skatteaktiv	-124	-243	
Udskudt skatteforpligtelse	0	0	
Udskudt skat 31. december, netto.....	-124	-243	
Udskudt skat vedrører:			
Immaterielle aktiver	26.767	21.446	
Materielle aktiver.....	4.147	4.723	
Kortfristede aktiver	291	695	
Forpligtelser.....	-635	80	
Fremførbar skattemæssigt underskud på ejendomme	-318	-318	
Fremførbar skattemæssigt underskud på resultat.....	-30.376	-26.869	
I alt	-124	-243	
Udskudt skat 1. januar	-243	6.392	
Valutakursregulering	13	6	
Udskudt skat i resultatopgørelsen	106	-6.797	
Udskudt skat i egenkapitalen	0	25	
Regulering udskudt skat vedr. ændret skatteansættelse.....	0	131	
Udskudt skat 31. december	-124	-243	

NOTER

	2024 tkr.	2023 tkr.	Note
Erhvervede immaterielle aktiver			11
Kostpris 1. januar.....	4.946	4.344	
Tilgang	527	602	
Kostpris 31. december	5.473	4.946	
Af- og nedskrivninger 1. januar.....	2.746	2.102	
Årets afskrivninger	739	644	
Af- og nedskrivninger 31. december.....	3.485	2.746	
Regnskabsmæssig værdi 31. december	1.988	2.200	
Goodwill			12
Kostpris 1. januar.....	230.967	231.282	
Valutakursregulering til ultimo kurs	-236	-315	
Kostpris 31. december	230.731	230.967	
Af- og nedskrivninger 1. januar.....	36.261	36.576	
Valutakursregulering til ultimo kurs	-236	-315	
Af- og nedskrivninger 31. december.....	36.025	36.261	
Regnskabsmæssig værdi 31. december	194.706	194.706	

Nedskrivningstest

Der er i forbindelse med udarbejdelsen af koncernregnskabet gennemført nedskrivningstest på goodwill og immaterielle aktiver. Genindvindingsværdien af de enkelte CGU'er, opgøres med udgangspunkt i beregninger af enhedernes kapitalværdier. Ved den udførte nedskrivningstest er genindvindingsværdien sammenholdt med den regnskabsmæssige værdi. Genindvindingsværdien er baseret på en Discounted Cashflow Model, der er baseret på budget for 2025 samt forventninger til de efterfølgende fire år. Der er i nedskrivningstesten anvendt en diskonteringsrente på 15 % og en forventet vækst i terminalperioden på 2 %.

Dette har ikke medført behov for nedskrivninger.

Eventuelle sandsynlige ændringer i de anvendte forudsætninger forventes ikke at resultere i en værdiforringelse pr. 31. december 2024.

NOTER

	2024 tkr.	2023 tkr.	Note
Grunde og bygninger			13
Tilgang	11.737	0	
Kostpris 31. december	11.737	0	
Regnskabsmæssig værdi 31. december	11.737	0	
Andre anlæg, driftsmateriel og inventar			14
Kostpris 1. januar.....	124.988	115.214	
Valutakursregulering til ultimo kurs	-145	-140	
Overførsel	0	9.100	
Tilgang	2.381	2.226	
Afgang.....	-137	-1.412	
Kostpris 31. december	127.087	124.988	
Af- og nedskrivninger 1. januar.....	67.352	55.195	
Valutakursregulering til ultimo kurs	-107	-94	
Årets afskrivninger	13.745	13.480	
Tilbageførsel af afskrivninger på afhændede aktiver	-137	-1.229	
Af- og nedskrivninger 31. december.....	80.853	67.352	
Regnskabsmæssig værdi 31. december	46.234	57.636	
Indregning af lejede lokaler			15
Kostpris 1. januar.....	18.102	25.100	
Valutakursregulering til ultimo kurs	-64	-55	
Tilgang	182	2.221	
Afgang.....	0	-9.164	
Kostpris 31. december	18.220	18.102	
Af- og nedskrivninger 1. januar.....	11.893	16.751	
Valutakursregulering til ultimo kurs	-37	-18	
Årets afskrivninger	1.169	4.323	
Tilbageførsel af afskrivninger på afhændede aktiver	0	-9.164	
Af- og nedskrivninger 31. december.....	13.025	11.892	
Regnskabsmæssig værdi 31. december	5.195	6.211	
Aktiver under opførelse			16
Kostpris 1. januar.....	823	1.820	
Overførsel	0	-9.100	
Tilgang	9.826	8.103	
Kostpris 31. december	10.649	823	
Regnskabsmæssig værdi 31. december	10.649	823	

NOTER

				Note
Leasingaktiver og -forpligtelser				17
Leasingaktiver				
2024 tkr.	Kontor/lager	Biler/ trucks mv.	I alt	
Kostpris 1. januar.....	220.355	14.775	235.130	
Tilgang	0	4.247	4.247	
Afgang.....	-37.649	-4.106	-41.755	
Kostpris 31. december	182.706	14.916	197.622	
Afskrivninger 1. januar	87.599	7.313	94.912	
Årets afskrivninger	26.339	3.876	30.215	
Tilbageførte afskrivninger på afhændede aktiver	-16.428	-4.035	-20.463	
Afskrivninger 31. december.....	97.510	7.154	104.664	
Regnskabsmæssig værdi pr. 31. december....	85.196	7.762	92.958	
2023 tkr.				
Kostpris 1. januar.....	219.794	14.505	234.299	
Overførsel	0	844	844	
Tilgang	6.658	3.499	10.157	
Afgang.....	-6.097	-4.073	-10.170	
Kostpris 31. december	220.355	14.775	235.130	
Afskrivninger 1. januar	63.615	6.867	70.482	
Overførsel	0	740	740	
Årets afskrivninger	28.288	3.779	32.067	
Tilbageførte afskrivninger på afhændede aktiver	-4.304	-4.073	-8.377	
Afskrivninger 31. december.....	87.599	7.313	94.912	
Regnskabsmæssig værdi pr. 31. december....	132.756	7.462	140.218	

NOTER

	2024 tkr.	2023 tkr.	Note
Leasingforpligtelser			17
Bogført værdi og bevægelser gennem perioden:			
Saldo 1. januar.....	146.341	168.347	
Tilgang	4.247	10.173	
Afgang.....	-23.131	-1.734	
Tilskrevne renter	6.045	5.507	
Betalinger.....	-35.954	-35.952	
Saldo 31. december	97.548	146.341	
Langfristede leasingforpligtelser	70.934	116.740	
Kortfristede leasingforpligtelser.....	26.614	29.601	
Leasingforpligtelser	97.548	146.341	
Afskrivninger på leasingaktiver	30.215	32.067	
Renteomkostninger på leasingforpligtelser	6.045	5.507	
Omkostninger udgiftsført i resultatopgørelsen	36.260	37.574	

Koncernens leasingkontrakter vedrører primært huslejekontrakter for koncernens lejemål, herunder administration, lager og showroom. Lejeperioden for de indgåede lejekontrakter er typiske mellem 5-7 år med mulighed for forlængelse.

Leasingkontrakterne vedrørende husleje følger en fast afdragsprofil og ingen aftaler indeholder bestemmelse om betingede leasingydelse udover bestemmelser om pristalsregulering med udgangspunkt i offentlige indeks.

Leasingkontrakterne er uopsigelige i den aftalte leasingperiode, men kan forlænges på fornyede vilkår.

Leasingforpligtelserne indeholder for 2024 alle væsentlige leasingforpligtelser i overensstemmelse med IFRS 16, Leases og jf. beskrivelse i anvendt regnskabspraksis.

Koncernens leasingforpligtelser til regnskabsmæssig værdi forfalder således:

Forfaldsanalyse, leasingforpligtelser	2024 tkr.	2023 tkr.
Under 1 år	26.614	29.601
Mellem 1 til 5 år	64.938	96.497
Over 5 år.....	5.996	20.243
Leasingforpligtelser	97.548	146.341

NOTER

Note

Kapitalandele i datter- og associerede virksomheder

18

Kapitalandele i dattervirksomheder		Ejerandel	Ejerandel
Navn	Hjemsted	2024	2023
F&H Group A/S	Viborg, Danmark	100%	100%
F&H Group AS	Oslo, Norge	100%	100%
F&H Group of Scandinavia AB	Stockholm, Sverige	100%	100%
Selskabet af 2. januar 2025 A/S	Viborg, Danmark	60%	60%
F&H Group GmbH	Berlin, Tyskland	100%	100%
F&H Group USA Inc.	New York, USA	100%	100%
Gense AB	Uppland Väsby, Sverige	100%	100%
F&H Asia Limited	Hong Kong	100%	100%
Guangzhou Fortune Trading Co. Limited	Kina	100%	100%
Ejendomsselskabet Pårup ApS	Viborg, Danmark	100%	

Kapitalandele i associerede virksomheder	2024	2023
	tkr.	tkr.
Kostpris 1. januar.....	1.921	1.671
Tilgang	0	250
Afgang.....	-167	0
Kostpris 31. december	1.754	1.921
Regnskabsmæssig værdi 31. december	1.754	1.921

Navn	Hjemsted	Ejerandel	Ejerandel
		2024	2023
Calisto A/S	Norge	24,75%	27,5%
Kitchenware By Tareq Tayler A/S	Viborg, Danmark	50%	50%

Andre værdipapirer	2024	2023
	tkr.	tkr.
Kostpris 1. januar.....	1.356	1.306
Tilgang	0	50
Kostpris 31. december	1.356	1.356
Regnskabsmæssig værdi 31. december	1.356	1.356

19

NOTER

	2024 tkr.	2023 tkr.	Note
Deposita og andre tilgodehavender			20
Kostpris 1. januar.....	10.685	9.001	
Tilgang	0	2.748	
Afgang.....	-3.699	-1.064	
Regnskabsmæssig værdi 31. december	6.986	10.685	
Varebeholdninger, handelsvarer			21
Varebeholdning	234.448	241.798	
Nedskrivning af varebeholdninger.....	-4.429	-4.214	
I alt	230.019	237.584	
Tilgodehavender fra salg			22
Tilgodehavender fra salg	173.439	202.260	
Nedskrivning til imødegåelse af tab	-1.244	-1.166	
I alt	172.195	201.094	

Årets ændring i nedskrivning til imødegåelse af tab består af konstateret tab på 757 tkr., indgået tidligere fordringer på -241 tkr. og årets regulering til forventet tab på -438 tkr.

Der foretages nedskrivninger af tilgodehavender fra salg ud fra en individuel vurdering af, om de enkelte debitors fremtidige betalingsevne er forringet. Nedskrivning foretages efter den simplificerede expected credit loss-model, hvorved forventede tab over tilgodehavendets levetid indregnes straks i resultatopgørelsen. Der er ikke foretaget nedskrivning på tilgodehavender fra salg, der vedrører kontrakter med kunder. Øvrige tilgodehavender stammer fra salg uden formelle kontrakter og nedskrives som beskrevet.

Nedskrivningerne er registreret på en samlekonto, der er indeholdt i den regnskabsmæssige værdi af tilgodehavender. Koncernens kreditrisiko vurderes at være begrænset baseret på de historiske tab samt den løbende kreditvurdering af kunder og debitorforsikring heraf. Den væsentligste andel af kunderne er debitorforsikret, og med udgangspunkt i en selvrisko på 10%. Der er generelt få overforfaldne debitorer, og andelen af tilgodehavender fra salg, som er overforfaldne med mere end 1-30 dage udgør under 5% af tilgodehavender fra salg. Af debitormassen for 2024 er 91.449 tkr. forsikret og af debitormassen for 2023 er 71.057 tkr. dækket af benævnte forsikring.

	2024 tkr.	2023 tkr.	23
Aktiekapital			
Aktier 500.000 stk. á nom 1 kr.	500	500	
I alt	500	500	

NOTER

	2024 tkr.	2023 tkr.	Note
Gæld vedrørende opkøb			24
Saldo 1. januar.....	13.792	30.351	
Afdrag	-6.167	-16.728	
Dagsværdireguleringer af gæld.....	3.252	169	
Saldo 31. december	10.877	13.792	
Indregnet i balancen:			
Langfristede	7.427	7.625	
Kortfristede	3.450	6.167	
I alt	10.877	13.792	
Forfaldsanalyse:			
Under 1 år	3.450	6.167	
Mellem 1 - 5 år.....	7.427	7.625	
I alt	10.877	13.792	

Gæld vedrørende opkøb er målt til dagsværdi.

Gæld vedrørende opkøb omfatter earn-out betalinger i forbindelse med opkøb af brands og måles på kontraktsindgåelsen til dagsværdi. Gæld vedrørende opkøb reguleres efterfølgende med løbende betalinger og ultimo året til forventet dagsværdi af restforpligtelse på kontrakterne. Dagsværdiregulering af restforpligtelse indregnes i resultatopgørelsen som en finansiel post. Målingen af gæld vedrørende opkøb er klassificeret som niveau 3 i dagsværdihierarkiet. De væsentligste ikke-observerbare input er forventninger til omsætning for de omfattede brands indtil udløb i 2026.

En ændring i det budgetterede salg for 2025 og 2026 på 10% vil medføre en regulering på 743 t.kr.

Gæld til tilknyttede virksomheder (langfristede)			25
Saldo 1. januar.....	85.456	72.745	
Provenu	13.828	51.073	
Afdrag	-9.902	-38.362	
Saldo 31. december	89.382	85.456	
Indregnet i balancen			
Langfristede	79.480	75.554	
Kortfristede	9.902	9.902	
I alt	89.382	85.456	
Forfaldsanalyse:			
Under 1 år	9.902	9.902	
Mellem 1 - 5 år.....	79.480	75.554	
I alt	89.382	85.456	

NOTER

	2024 tkr.	2023 tkr.	Note
Anden gæld (langfristede)			26
Saldo 1. januar.....	12.443	12.190	
Indeksregulering	385	377	
Afdrag	-22	-124	
Saldo 31. december	12.806	12.443	
Indregnet i balancen:			
Langfristede	12.577	12.420	
Kortfristede	229	23	
I alt	12.806	12.443	
Forfaldsanalyse:			
Under 1 år	229	23	
Mellem 1 - 5 år.....	1.327	1.397	
Over 5 år.....	11.250	11.023	
I alt	12.806	12.443	

Eventualaktiver, -forpligtelser og sikkerhedsstillelser

27

Eventualforpligtelser
Cash pool

Moderselskabet er medhæftende for F&H koncernens cash pool i pengeinstitut. Cash poolen har en ramme på 435 mio. kr., hvoraf der er trukket 366 mio. kr.

Hæftelse i sambeskatningen

Koncernens danske selskaber hæfter solidarisk for skat af koncernens sambeskattede indkomst og for eventuelle kildeskatter såsom udbytteskat mv.

Skyldig skat af koncernens danske sambeskattede indkomst udgør 0 kr. pr balancedagen.

Sikkerhedsstillelser

Ingen.

NOTER

	Note						
Nærtstående parter	28						
Konkernens nærtstående parter med bestemmende indflydelse omfatter: Canica AS, Oslo, Norge, ultimativt moderselskab							
Konkernens nærtstående parter med betydelig indflydelse omfatter konkernens bestyrelse og direktion.							
Nærtstående parter omfatter endvidere selskaber, hvori kapitalejere eller selskabets besty- relse har væsentlige interesser.							
Transaktioner med nærtstående parter omfatter:	<table border="0"> <thead> <tr> <th style="text-align: left;"></th> <th style="text-align: right;">2024</th> <th style="text-align: right;">2023</th> </tr> <tr> <th style="text-align: left;"></th> <th style="text-align: right;">tkr.</th> <th style="text-align: right;">tkr.</th> </tr> </thead> </table>		2024	2023		tkr.	tkr.
	2024	2023					
	tkr.	tkr.					
Resultatopgørelsen							
Varesalg, andre nærtstående parter.....	45.537	61.900					
Finansielle omkostninger, modervirksomheden.....	-9.529	-7.579					
Total	36.008	54.321					
Balance							
Gæld til modervirksomheden, langfristede.....	-79.481	-75.554					
Gæld til modervirksomheden, kortfristede.....	-179.221	-101.575					
Gæld til andre nærtstående parter, kortfristede.....	-9.620	-396					
Total	-268.322	-177.525					
Ledelsesaf lønning er omtalt i note 5.							
Koncernregnskab	29						
Selskabet indgår i koncernregnskabet for det ultimative moderselskab, Canica AS, Karenslyst Alle 4, N-0278 Oslo, Norge.							
Koncernregnskabet for det ultimative moderselskab kan rekvireres/downloads fra Brønnøy- sund registrene via www.brreg.no .							
Begivenheder efter statusdagen	30						
Der er ikke indtruffet betydningsfulde begivenheder efter regnskabsårets afslutning.							
Finansielle risici	31						
For finansielle risici henvises til ledelsesberetningen.							

RESULTATOPGØRELSE FOR MODERSELSKABET

	Note	2024 tkr.	2023 tkr.
Eksterne omkostninger	2	-217	-224
BRUTTORESULTAT		-217	-224
Indtægter fra kapitalandele i dattervirksomheder	3	-79.205	-83.441
Finansielle indtægter	4	3.291	4.837
Finansielle omkostninger	5	-8.792	-6.237
RESULTAT FØR SKAT		-84.923	-85.065
Skat af årets resultat.....	6	10	-536
ÅRETS RESULTAT		-84.913	-85.601

TOTALINDKOMSTOPGØRELSE FOR MODERSELSKABET

ÅRETS RESULTAT		-84.913	-85.601
ANDEN TOTALINDKOMST			
Poster, der ikke kan blive reklassificeret til resultatopgørelsen:			
Øvrige reguleringer fra udenlandske virksomheder		731	17
Regulering af afledt finansiel kontrakt til dagsværdi, før skat .		0	114
Regulering af afledt finansiel kontrakt til dagsværdi, skat		0	-25
		731	106
Poster, der kan blive reklassificeret til resultatopgørelsen:			
Valutakursregulering, udenlandske virksomheder		-1.944	-1.164
		-1.944	-1.164
ANDEN TOTALINDKOMST		-1.213	-1.058
TOTALINDKOMST		-86.126	-86.659

BALANCE FOR MODERSELSKABET

AKTIVER	Note	2024 tkr.	2023 tkr.
Kapitalandele i dattervirksomheder	7	161.860	161.239
Tilgodehavender hos tilknyttede virksomheder	8	19.838	29.706
Udskudte skatteaktiver	6	0	0
Finansielle aktiver		181.698	190.945
LANGFRISTEDE AKTIVER		181.698	190.945
Tilgodehavender hos tilknyttede virksomheder		13.968	26.619
Andre tilgodehavender		174	195
Tilgodehavende sambeskatningsbidrag		197	346
Tilgodehavender		14.339	27.160
Likvide beholdninger		0	0
KORTFRISTEDE AKTIVER		14.339	27.160
AKTIVER		196.037	218.105
PASSIVER			
Aktiekapital	9	500	500
Reserve for nettoskrivning efter indre værdis metode		0	0
Overført resultat		-70.211	15.915
EGENKAPITAL		-69.711	16.415
Hensatte forpligtelser		406	0
Gæld til tilknyttede virksomheder	10	67.305	75.554
Langfristede forpligtelser		67.711	75.554
Gæld til pengeinstitutter		19.430	24.009
Skyldigt sambeskatningsbidrag		187	343
Gæld til tilknyttede virksomheder		178.212	101.575
Anden gæld		208	209
Kortfristede forpligtelser		198.037	126.136
FORPLIGTELSE		265.748	201.690
PASSIVER		196.037	218.105

EGENKAPITALOPGØRELSE FOR MODERSELSKABET

2024 tkr.	Aktiekapital	Reserve for netto- opskrivning efter indre værdis metode	Overført resultat	I alt
Egenkapital 1. januar.....	500	0	15.915	16.415
Totalindkomst 2024				
Årets resultat	0	-79.205	-5.708	-84.913
Anden totalindkomst				
Valutakursreguleringer		-1.944		-1.944
Øvrige reguleringer		731		731
Udligning negativ saldo		80.418	-80.418	0
Anden totalindkomst	0	79.205	-80.418	-1.213
Totalindkomst 2024	0	0	-86.126	-86.126
Egenkapital 31. december	500	0	-70.211	-69.711
2023 tkr.	Aktiekapital	Reserve for netto- opskrivning efter indre værdis metode	Overført resultat	I alt
Egenkapital 1. januar.....	500	59.884	42.689	103.073
Totalindkomst 2023				
Årets resultat	0	-83.441	-2.160	-85.601
Anden totalindkomst				
Valutakursreguleringer		-1.164		-1.164
Øvrige reguleringer		107		107
Udligning negativ saldo		24.614	-24.614	0
Anden totalindkomst	0	23.557	-26.614	-1.057
Totalindkomst 2023	0	-59.884	-26.774	-86.658
Egenkapital 31. december	500	0	15.915	16.415

NOTER

1. Anvendt regnskabspraksis
2. Honorar til generalforsamlingsvalgte revisorer
3. Indtægter af kapitalandele i dattervirksomheder
4. Finansielle indtægter
5. Finansielle omkostninger
6. Indkomstskat
7. Kapitalandele i dattervirksomheder
8. Tilgodehavende hos tilknyttede virksomheder (langfristede)
9. Aktiekapital
10. Gæld til tilknyttede virksomheder (langfristede)
11. Eventualforpligtelser og sikkerhedsstillelser
12. Nærtstående parter
13. Koncernregnskab
14. Begivenheder efter statusdagen
15. Finansielle risici

NOTER

Note

Anvendt regnskabspraksis

1

Generelt om anvendt regnskabspraksis

Moderselskabets årsrapport aflægges i overensstemmelse med International Financial Reporting Standards som godkendt af EU og yderligere krav i årsregnskabsloven, herunder bestemmelse for virksomheder i regnskabsklasse C, stor virksomhed.

Resultatopgørelsen opstilles med udgangspunkt i en artsopdeling af omkostninger.

Præsentationsvaluta

Moderselskabet præsenteres i danske kroner, der tillige er den funktionelle valuta, afrundet til nærmeste 1.000 kr.

Moderselskabets anvendte regnskabspraksis følger koncernen bortset fra nedenstående:

Kapitalandele i tilknyttede virksomheder

Kapitalandele i dattervirksomheder måles i moderselskabets balance efter den indre værdis metode, der anses som en målemetode.

Kapitalandele i dattervirksomheder måles i balancen til den forholdsmæssige andel af virksomhedernes regnskabsmæssige indre værdi opgjort efter moderselskabets regnskabspraksis med fradrag eller tillæg af urealiserede koncerninterne avancer og tab og med tillæg eller fradrag af resterende værdi af positiv eller negativ goodwill opgjort efter overtagelsesmetoden. Negativ goodwill indregnes i resultatopgørelsen ved købet af kapitalandelen. Vedrører den negative goodwill overtagne eventualforpligtelser, indtægtsføres negativ goodwill først, når eventualforpligtelserne er afviklet eller bortfaldet.

Ved køb af virksomheder anvendes overtagelsesmetoden med omvurdering af alle identificerede aktiver og forpligtelser til dagsværdi på overtagelsesdagen. Dagsværdien er opgjort på baggrund af handler på et aktivt marked, alternativt beregnet ved anvendelse af almindeligt accepterede værdiansættelsesmodeller.

Der afskrives ikke på goodwill.

Værdiforringelse af aktiver

Den regnskabsmæssige værdi af immaterielle og materielle aktiver samt finansielle aktiver, der ikke måles til dagsværdi, vurderes årligt for indikationer på værdiforringelse ud over det, som udtrykkes ved afskrivning.

Foreligger der indikationer på værdiforringelse, foretages nedskrivningstest af hver enkelt aktiv henholdsvis gruppe af aktiver. Der foretages nedskrivning til genindvindingsværdien, hvis denne er lavere end den regnskabsmæssige værdi.

Genindvindingsværdi er den højeste værdi af kapitalværdi og salgsværdien fratrukket forventede omkostninger ved et salg. Kapitalværdien opgøres som nutidsværdien af de forventede nettopengestrømme fra fortsat anvendelse af aktivet eller aktivgruppen og det forventede provenu ved salg af aktivet eller aktivgruppen efter endt brugstid. Der anvendes en diskonteringsrente, som afspejler den risikofri markedsrente og ejernes afkastkrav for tilsvarende aktiver. Vækstraten i terminalperioden fastsættes i overensstemmelse med branchenormen.

NOTER

Note

Anvendt regnskabspraksis

1

Egenkapital*Udbytte*

Udbytte indregnes som en forpligtelse på tidspunktet for vedtagelse på den ordinære generalforsamling (deklareringstidspunktet). Udbytte, som foreslås udbetalt for året, vises som en særskilt post under egenkapitalen indtil generalforsamlingens vedtagelse.

Dagsværdireserve for valutaomregning

Reserven omfatter andel af valutakursreguleringer, der er opstået ved omregning af regnskaber for enheder med anden funktionel valuta end danske kroner samt valutakursreguleringer vedrørende aktiver og forpligtelser, der udgør en del af virksomhedens nettoinvesteringer i sådanne enheder. Reserven opløses ved afhændelse af udenlandske enheder. I moderselskabet, hvor kapitalandele i dattervirksomheder, associerede virksomheder og kapitalinteresser er omfattet af bindingskravet i reserven efter indre værdis metode, vil valutakursreguleringer i stedet for indgå i reserven efter indre værdis metode.

Reserve for nettoopskrivning efter indre værdis metode

Ved indregning og måling af dattervirksomheder efter indre værdis metode præsenteres ordinært udbytte foreslået i dattervirksomheder, der forventes godkendt i dattervirksomheder, således at det på balancedagen fragår reserven for nettoopskrivning efter indre værdis metode og overføres til de frie reserver.

Selskabsskat og udskudt skat

F&H Holding A/S er sambeskattet med koncernforbundne danske selskaber. Den aktuelle selskabsskat fordeles mellem de sambeskattede selskaber i forhold til disses skattepligtige indkomster og med fuld fordeling med refusion vedrørende skattemæssige underskud. De sambeskattede selskaber indgår i aconto skatteordningen. Skyldig og tilgodehavende sambeskatningsbidrag indregnes i balancen under henholdsvis kortfristede aktiver og forpligtelser.

NOTER

	2024 tkr.	2023 tkr.	Note
Honorar til generalforsamlingsvalgte revisorer			2
Lovpligtig revision	75	75	
Skatterådgivning	5	5	
Andre ydelser	137	144	
I alt	217	224	
 Indtægter af kapitalandele i dattervirksomheder			3
Andel af resultat før skat	-79.392	-90.778	
Andel af skat	187	7.337	
I alt	-79.205	-83.441	
 Finansielle indtægter			4
Renteindtægter tilknyttede virksomheder	3.287	4.835	
Finansielle indtægter i øvrigt	4	2	
I alt	3.291	4.837	
 Finansielle omkostninger			5
Renteomkostninger tilknyttede virksomheder	8.381	6.232	
Finansielle omkostninger i øvrigt	411	5	
I alt	8.792	6.237	

NOTER

	2024 tkr.	2023 tkr.	Note
Indkomstskat			6
Skat af årets resultat			
Beregnet skat af årets resultat	-10	-3	
Regulering skat vedrørende tidligere år.....	0	4	
Regulering af udskudt skat	0	535	
Skat af årets resultat.....	-10	536	
Skat af årets resultat kan forklares således			
Beregnet 22% skat af resultat før skat.....	-18.683	-18.714	
Skatteeffekt af:			
Ikke-fradragsberettigede omkostninger (kapitalandele).....	17.425	18.357	
Ikke-fradragsberettigede omkostninger	89	0	
Regulering af skat vedrørende tidligere år	0	5	
Rentefradragsbegrænsning.....	0	146	
Årets fremførbar skattemæssigt underskud	1.159	742	
	-10	536	
Effektiv skatteprocent (%).....	0,0%	-0,6%	
Udskudt skat indregnes således i balancen:			
Udskudt skatteaktiv	0	0	
Udskudt skatteforpligtelse	0	0	
Udskudt skat 31 december, netto.....	0	0	
Udskudt skat 1. januar.....	0	-539	
Udskudt skat i resultatopgørelsen	0	535	
Regulering udskudt skat vedrørende ændret skatteansættelse tidligere år	0	4	
Udskudt skat 31. december	0	0	

NOTER

				Note
Kapitalandele i dattervirksomheder				7
		2024	2023	
		tkr.	tkr.	
Kostpris 1. januar.....		185.853	105.853	
Tilgang		81.040	80.000	
Kostpris 31. december		266.893	185.853	
Værdiregulering 1. januar.....		-24.615	59.884	
Årets resultat		-79.205	-83.441	
Valutakursreguleringer		-1.944	-1.164	
Andre reguleringer		731	107	
Værdireguleringer 31. december		-105.033	-24.614	
Regnskabsmæssig værdi at 31. december		161.860	161.239	
		Ejerandel	Ejerandel	
Navn	Hjemsted	2024	2023	
F&H Group A/S	Viborg, Danmark	100%	100%	
F&H Group AS	Oslo, Norge	100%	100%	
F&H Group of Scandinavia AB	Stockholm, Sverige	100%	100%	
Selskabet af 2. januar 2025 A/S	Viborg, Danmark	60%	60%	
F&H Group GmbH	Berlin, Tyskland	100%	100%	
F&H Group USA Inc.	New York, USA	100%	100%	
Gense AB	Uppland Väsby, Sverige	100%	100%	
F&H Asia Limited	Hong Kong	100%	100%	
Guangzhou Fortune Trading Co. Limited	Kina	100%	100%	
Ejendomsselskabet Pårup ApS	Viborg, Danmark	100%		

NOTER

	2024 tkr.	2023 tkr.	Note
Tilgodehavende hos tilknyttede virksomheder (langfristede)			8
Kostpris 1. januar.....	39.608	0	
Tilgang	34	49.510	
Afgang.....	-9.902	-9.902	
Regnskabsmæssig værdi 31. december	29.740	39.608	
Indregnet i balancen:			
Langfristede.....	19.838	29.706	
Kortfristede	9.902	9.902	
I alt	29.740	39.608	
Forfaldsanalyse:			
Under 1 år	9.902	9.902	
Mellem 1 - 5 år.....	19.838	29.706	
I alt	29.740	39.608	
Aktiekapital			9
Aktier 500.000 stk. á nom 1 kr.	500	500	
I alt	500	500	
Gæld til tilknyttede virksomheder			10
Saldo 1. januar.....	85.456	72.745	
Provenu	1.653	51.074	
Afdrag	-9.902	-38.363	
Regnskabsmæssig værdi 31. december	77.207	85.456	
Indregnet i balancen:			
Langfristede.....	67.305	75.554	
Kortfristede	9.902	9.902	
I alt	77.207	85.456	
Forfaldsanalyse:			
Under 1 år	9.902	9.902	
Mellem 1 - 5 år.....	67.305	75.554	
Over 5 år.....	0	0	
I alt	77.207	85.456	

NOTER

Note

Eventualforpligtelser og sikkerhedsstillelser

11

Eventualforpligtelser
Cash pool

Moderselskabet er medhæftende for F&H koncernens cash pool i pengeinstitut. Cash poolen har en ramme på 435 mio. kr., hvoraf der er trukket 366 mio. kr.

Hæftelse i sambeskatningen

Koncernens danske selskaber hæfter solidarisk for skat af koncernens sambeskattede indkomst og for eventuelle kildekatte såsom udbytteskat mv.

Skyldig skat af koncernens sambeskattede indkomst udgør 0 kr. pr. balancedagen.

Sikkerhedsstillelser

Ingen.

Nærtstående parter

12

Udover omtale i koncernregnskabets note 29 omfatter moderselskabets nærtstående parter dattervirksomheder, jf. koncernoversigten side 8, til moderselskabets årsregnskab.

Transaktioner med nærtstående parter omfatter:	2024 tkr.	2023 tkr.
Resultatopgørelsen		
Finansielle indtægter, dattervirksomheder.....	3.287	4.835
Finansielle omkostninger, modervirksomheden.....	-8.381	-6.232
Total	-5.094	-1.397
Balance		
Tilgodehavende hos dattervirksomheder, langfristede	19.838	29.706
Tilgodehavende hos dattervirksomheder, kortfristede	13.968	26.619
Gæld til modervirksomheden, langfristede	-67.305	-75.554
Gæld til modervirksomheden, kortfristede.....	-178.212	-101.575
Total	-211.711	-120.804
Kapitalandele i dattervirksomheder		
Koncerntilskud	81.000	80.000
Total	81.000	80.000

NOTER

	Note
Koncernregnskab Der henvises til koncernregnskabet note 29 for beskrivelse af koncernregnskab.	13
Begivenheder efter statusdagen Der henvises til koncernregnskabet note 30 for beskrivelse af efterfølgende begivenheder.	14
Finansielle risici For finansielle risici henvises til ledelsesberetningen.	15