

Wei Holding ApS
c/o Weiqiong Huang, Thetisvej 38
8960 Randers SØ

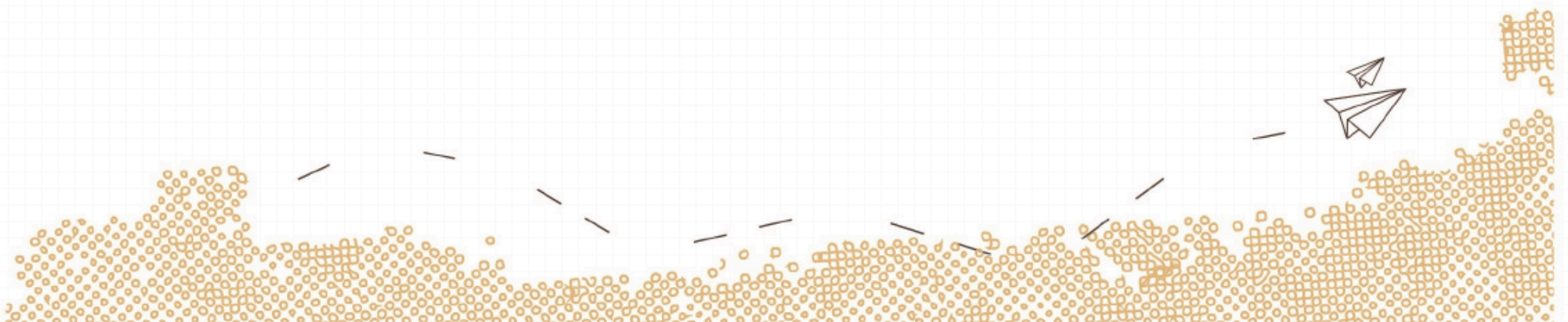
CVR-nr. 40017283

ÅRSRAPPORT
1. januar 2025 - 31. december 2025

(8. regnskabsår)

Godkendt på selskabets generalforsamling, den 17. april 2026

Wei Qiong Huang
Dirigent



INDHOLDSFORTEGNELSE

Ledespåtegning	3
Den uafhængige revisors erklæring om udvidet gennemgang	4
Selskabsoplysninger	6
Ledelsesberetning	7
Resultatopgørelse	8
Aktiver	9
Passiver	10
Noter	11
Anvendt regnskabspraksis	12

LEDELSESPÅTEGNING

Direktionen har dags dato aflagt årsregnskabet for perioden 1. januar - 31. december 2025 for Wei Holding ApS.

Årsregnskabet aflægges i overensstemmelse med årsregnskabsloven.

Det er min opfattelse, at årsregnskabet giver et retvisende billede af selskabets aktiver, passiver og finansielle stilling pr. 31. december 2025 samt af resultatet af selskabets aktiviteter for perioden 1. januar - 31. december 2025.

Ledelsesberetningen indeholder efter min opfattelse en retvisende redegørelse for de forhold, beretningen omhandler.

Årsregnskabet indstilles til generalforsamlingens godkendelse.

Randers SØ, den 15. april 2026

Direktion

Wei Qiong Huang

DEN UAFHÆNGIGE REVISORS ERKLÆRING OM UDVIDET GENNEMGANG

Til kapitalejeren i Wei Holding ApS

Konklusion

Vi har udført udvidet gennemgang af årsregnskabet for Wei Holding ApS for perioden 1. januar - 31. december 2025, der omfatter anvendt regnskabspraksis, resultatopgørelse, balance og noter. Årsregnskabet udarbejdes efter årsregnskabsloven.

Baseret på det udførte arbejde er det vores opfattelse, at årsregnskabet giver et retvisende billede af selskabets aktiver, passiver og finansielle stilling pr. 31. december 2025 samt af resultatet af selskabets aktiviteter for perioden 1. januar - 31. december 2025 i overensstemmelse med årsregnskabsloven.

Grundlag for konklusion

Vi har udført vores udvidede gennemgang i overensstemmelse med Erhvervsstyrelsens erklæringsstandard for små virksomheder og FSR – danske revisors standard om udvidet gennemgang af årsregnskaber, der udarbejdes efter årsregnskabsloven. Vores ansvar ifølge disse standarder og krav er nærmere beskrevet i afsnittet "Revisors ansvar for den udvidede gennemgang af årsregnskabet".

Vi er uafhængige af selskabet i overensstemmelse med International Ethics Standards Board for Accountants' internationale retningslinjer for revisors etiske adfærd (IESBA Code) og de yderligere etiske krav, der er gældende i Danmark, ligesom vi har opfyldt vores øvrige etiske forpligtelser i henhold til disse krav og IESBA Code.

Det er vores opfattelse, at det opnåede bevis er tilstrækkeligt og egnet som grundlag for vores konklusion.

Ledelsens ansvar for årsregnskabet

Ledelsen har ansvaret for udarbejdelsen af årsregnskabet, der giver et retvisende billede i overensstemmelse med årsregnskabsloven. Ledelsen har endvidere ansvaret for den interne kontrol, som ledelsen anser for nødvendig for at udarbejde årsregnskabet uden væsentlig fejlinformation, uanset om denne skyldes besvigelser eller fejl.

Ved udarbejdelsen af årsregnskabet er ledelsen ansvarlig for at vurdere selskabets evne til at fortsætte driften; at oplyse om forhold vedrørende fortsat drift, hvor dette er relevant; samt at udarbejde årsregnskabet på grundlag af regnskabsprincippet om fortsat drift, medmindre ledelsen enten har til hensigt at likvidere selskabet, indstille driften eller ikke har andet realistisk alternativ end at gøre dette.

Revisors ansvar for den udvidede gennemgang af selskabet

Vores ansvar er at udtrykke en konklusion om årsregnskabet. Dette kræver, at vi planlægger og udfører handlinger med henblik på at opnå begrænset sikkerhed for vores konklusion om årsregnskabet og derudover udfører specifikt krævede supplerende handlinger med henblik på at opnå yderligere sikkerhed for vores konklusion.

En udvidet gennemgang omfatter handlinger, der primært består af forespørgsler til ledelsen og, hvor det er hensigtsmæssigt, andre i selskabet, analytiske handlinger og de specifikt krævede supplerende handlinger samt vurdering af det opnåede bevis.

Omfanget af handlinger, der udføres ved en udvidet gennemgang, er mindre end ved en revision, og vi udtrykker derfor ingen revisionskonklusion om årsregnskabet.

DEN UAFHÆNGIGE REVISORS ERKLÆRING OM UDVIDET GENNEMGANG

Udtalelse om ledelsesberetningen

Ledelsen er ansvarlig for ledelsesberetningen.

Vores konklusion om årsregnskabet omfatter ikke ledelsesberetningen, og vi udtrykker ingen form for konklusion med sikkerhed om ledelsesberetningen.

I tilknytning til vores udvidede gennemgang af årsregnskabet er det vores ansvar at læse ledelsesberetningen og i den forbindelse overveje, om ledelsesberetningen er væsentligt inkonsistent med årsregnskabet eller vores viden opnået ved den udvidede gennemgang eller på anden måde synes at indeholde væsentlig fejlinformation.

Vores ansvar er derudover at overveje, om ledelsesberetningen indeholder krævede oplysninger i henhold til årsregnskabsloven.

Baseret på det udførte arbejde er det vores opfattelse, at ledelsesberetningen er i overensstemmelse med årsregnskabet og er udarbejdet i overensstemmelse med årsregnskabslovens krav. Vi har ikke fundet væsentlig fejlinformation i ledelsesberetningen.

Risskov, den 15. april 2026

RevisorHuset godkendte revisorer a/s
CVR nr.: 26593093

Torben Bang
Registreret revisor
mne15370

SELSKABSOPLYSNINGER

Selskabet: Wei Holding ApS
c/o Weiqiong Huang, Thetisvej 38
8960 Randers SØ

CVR-nr.: 40017283

Regnskabsår: 1. januar - 31. december

Direktion: Wei Qiong Huang

Pengeinstitut: Nordea
Søndergade 44
8100 Aarhus C

Revisor: RevisorHuset godkendte revisorer a/s
Ravnsøvej 52
8240 Risskov
CVR nr.: 26593093

LEDELSESBERETNING

Selskabets væsentligste aktiviteter

Selskabets væsentligste aktiviteter har i lighed med tidligere år bestået af at være holdingselskab.

RESULTATOPGØRELSE

1. januar - 31. december 2025

	2025 DKK	2024 DKK
Indtægter af kapitalandele	2.000.000	2.500.000
Andre eksterne omkostninger	<u>-77.831</u>	<u>-36.364</u>
Bruttoresultat	1.922.169	2.463.636
	<hr/>	<hr/>
Resultat før finansielle poster	1.922.169	2.463.636
Indtægter af andre kapitalandele, værdipapirer og tilgodehavender, der er anlægsaktiver	903.074	488.394
Nedskrivning af finansielle aktiver	-183.081	0
Finansielle omkostninger, der hidrører fra tilknyttede virksomheder	-226.078	-108.948
Andre finansielle omkostninger	<u>-26.311</u>	<u>-30.659</u>
Resultat før skat	2.389.773	2.812.423
Skat af årets resultat	<u>-98.237</u>	<u>-78.014</u>
Årets resultat	<u>2.291.536</u>	<u>2.734.409</u>
Foreslået udbytte	79.400	200.000
Ekstraordinært udbytte i regnskabsåret	411.000	0
Overført resultat	<u>1.801.136</u>	<u>2.534.409</u>
Forslag til resultatdisponering	<u>2.291.536</u>	<u>2.734.409</u>

BALANCE PR. 31. december 2025
AKTIVER

	2025 DKK	2024 DKK
Kapitalandele i tilknyttede virksomheder	1.600.000	1.600.000
Andre værdipapirer og kapitalandele	<u>12.284.371</u>	<u>10.311.870</u>
Finansielle anlægsaktiver	<u>13.884.371</u>	<u>11.911.870</u>
Anlægsaktiver	<u>13.884.371</u>	<u>11.911.870</u>
Tilgodehavende sambeskatningsbidrag	<u>1.056.220</u>	<u>918.912</u>
Tilgodehavender	<u>1.056.220</u>	<u>918.912</u>
Likvide beholdninger	<u>1.475.292</u>	<u>90.615</u>
Omsætningsaktiver	<u>2.531.512</u>	<u>1.009.527</u>
Aktiver	<u>16.415.883</u>	<u>12.921.397</u>

BALANCE PR. 31. december 2025
PASSIVER

	2025 DKK	2024 DKK
Virksomhedskapital	50.000	50.000
Overført resultat	10.669.106	8.867.971
Foreslået udbytte	<u>79.400</u>	<u>200.000</u>
Egenkapital	<u>10.798.506</u>	<u>9.117.971</u>
Gæld til tilknyttede virksomheder	5.205.900	3.480.314
Selskabsskat	15.112	241.485
Anden gæld, herunder skyldige skatter og skyldige bidrag til social sikring	<u>396.365</u>	<u>81.627</u>
Kortfristede gældsforpligtigelser	<u>5.617.377</u>	<u>3.803.426</u>
Passiver	<u>16.415.883</u>	<u>12.921.397</u>

3 Kontraktlige forpligtelser og eventualposter mv.

4 Pantsætninger og sikkerhedsstillelser

NOTER

	2025 DKK	2024 DKK
1 Antal personer beskæftiget		
Antal personer beskæftiget i gennemsnit	<u>0</u>	<u>0</u>
Antal personer beskæftiget	<u>0</u>	<u>0</u>

	2025 DKK	2024 DKK
2 Aktiver og forpligtelser indregnet til dagsværdi efter §37 og §38		
Værdi ultimo indregnet i balancen		
Andre værdipapir og kapitalandele, omsætningsaktiver	<u>12.284.370</u>	<u>10.311.869</u>
Værdi ultimo indregnet i balancen	<u>12.284.370</u>	<u>10.311.869</u>
Årets urealiserede gevinst indregnet i resultatopgørelsen		
Andre værdipapir og kapitalandele, omsætningsaktiver	<u>80.038</u>	<u>305.148</u>
Årets urealiserede gevinst indregnet i resultatopgørelsen	<u>80.038</u>	<u>305.148</u>
Årets urealiserede tab indregnet i resultatopgørelsen		
Andre værdipapir og kapitalandele, omsætningsaktiver	<u>-142.458</u>	<u>0</u>
Årets urealiserede tab indregnet i resultatopgørelsen	<u>-142.458</u>	<u>0</u>

3 Kontraktlige forpligtelser og eventualposter mv.

Selskabet er sambeskattet med øvrige danske selskaber i koncernen. Som administrationselskab hæfter selskabet ubegrænset og solidarisk med de øvrige selskaber i sambeskatningen for danske selskabsskatter og kildeskatter på udbytte, renter og royalties indenfor sambeskatningskredsen.

Skyldige selskabsskatter og kildeskatter indenfor sambeskatningskredsen udgør pr. 31/12 2025 15. kr. Eventuelle senere korrektioner af den skattepligtige sambeskatningsindkomst eller af de tilbageholdte kildeskatter vil kunne medføre, at selskabets hæftelse udgør et større beløb.

4 Pantsætninger og sikkerhedsstillelser

Ingen.

ANVENDT REGNSKABSPRAKSIS

Generelt

Årsregnskabet for Wei Holding ApS for perioden 1. januar - 31. december 2025 er udarbejdet i overensstemmelse med årsregnskabslovens bestemmelser for klasse B-virksomheder.

Årsregnskabet er aflagt efter samme regnskabspraksis som sidste år og aflægges i danske kroner.

RESULTATOPGØRELSEN

Indtægter af kapitalandele

Virksomhedens primære aktivitet er at eje kapitalandele i tilknyttede virksomheder. Indtægter fra kapitalandele er i overensstemmelse med årsregnskabsloven indregnet som nettoomsætning i resultatopgørelsen.

Andre eksterne omkostninger

Andre eksterne omkostninger omfatter omkostninger til administration mv.

Finansielle indtægter og omkostninger

Finansielle indtægter og omkostninger indregnes i resultatopgørelsen med de beløb, der vedrører regnskabsåret. Finansielle poster omfatter renteindtægter og -omkostninger, realiserede og urealiserede kursgevinster og -tab vedrørende værdipapirer, gæld samt tillæg og godtgørelser under acontoskatteordningen mv. Udbytte fra andre kapitalandele indtægtsføres i det regnskabsår, hvor udbyttet deklarerer.

Skat af årets resultat

Årets skat, som består af årets aktuelle skat og forskydning i udskudt skat, indregnes i resultatopgørelsen med den del, der kan henføres til årets resultat, og direkte på egenkapitalen med den del, der kan henføres til posteringer direkte på egenkapitalen.

Modervirksomheden er administrationsvirksomheden for sambeskatningen og afregner som følge heraf alle betalinger af selskabsskat til skattemyndighederne.

Den aktuelle danske selskabsskat fordeles ved afregning af sambeskatningsbidrag mellem de sambeskattede danske virksomheder i forhold til disses skattepligtige indkomster. I tilknytning hertil modtager virksomheder med skattemæssigt underskud sambeskatningsbidrag fra virksomheder, der har kunnet anvende dette underskud til nedsættelse af eget skattemæssigt overskud.

BALANCEN

Finansielle anlægsaktiver

Kapitalandele i tilknyttede virksomheder.

Ved første indregning måles kapitalandele i tilknyttede virksomheder til kostpris, med tillæg af transaktionsomkostninger. Kostprisen allokeres i overensstemmelse med overdragelsesmetoden.

Andre værdipapirer og kapitalandele

Værdipapirer, optaget til handel på et reguleret marked, indregnes til salgsværdi på balancedagen.

Tilgodehavender

Tilgodehavender måles til amortiseret kostpris.

Der foretages nedskrivning til imødegåelse af tab, hvor der vurderes at være indtruffet en objektiv indikation på, at et tilgodehavende eller en portefølje af tilgodehavender er værdiforringet. Hvis der foreligger en objektiv indikation på, at et individuelt tilgodehavende er værdiforringet, foretages nedskrivning på individuelt niveau.

ANVENDT REGNSKABSPRAKSIS

Likvide beholdninger

Likvide beholdninger omfatter indlånskonti i pengeinstitutter.

Egenkapital

Udbytte

Forslag til udbytte for regnskabsåret indregnes som en særskilt post under egenkapitalen. Forslag til udbytte indregnes som en forpligtelse på tidspunktet for vedtagelse på generalforsamlingen.

Selskabsskat og udskudt skat

Selskabet hæfter som administrationselskab for tilknyttede virksomheders selskabsskatter over for skattemyndighederne.

Aktuelle skatteforpligtelser og tilgodehavende aktuel skat indregnes i balancen som beregnet skat af årets skattepligtige indkomst reguleret for skat af tidligere års skattepligtige indkomster samt for betalte acontoskatter.

Skyldige og tilgodehavende sambeskatningsbidrag indregnes i balancen som et "Tilgodehavende sambeskatningsbidrag" eller "Skyldigt sambeskatningsbidrag."

Gældsforpligtelser

Øvrige gældsforpligtelser, som omfatter gæld til leverandører, tilknyttede virksomheder samt anden gæld, måles til amortiseret kostpris, hvilket sædvanligvis svarer til nominel værdi.