

EURO-2000 A/S

Hjulmagervej 2, 8800 Viborg
CVR-nr. 17 75 86 83

Årsrapport for 2024

Årsrapporten er godkendt på den
ordinære generalforsamling, d. 01.04.25

Henrik Heide Ottosen
Dirigent

Koncernoplysninger m.v.	3
Koncernoversigt	4
Ledelsespåtegning	5
Den uafhængige revisors revisionspåtegning	6 - 8
Ledelsesberetning	9 - 12
Resultatopgørelse	13
Balance	14 - 15
Egenkapitalopgørelse	16
Koncernens pengestrømsopgørelse	17
Noter	18 - 41

Selskabet

EURO-2000 A/S
Hjulgagervej 2
8800 Viborg
Hjemsted: Viborg
CVR-nr.: 17 75 86 83
Regnskabsår: 01.01 - 31.12

Direktion

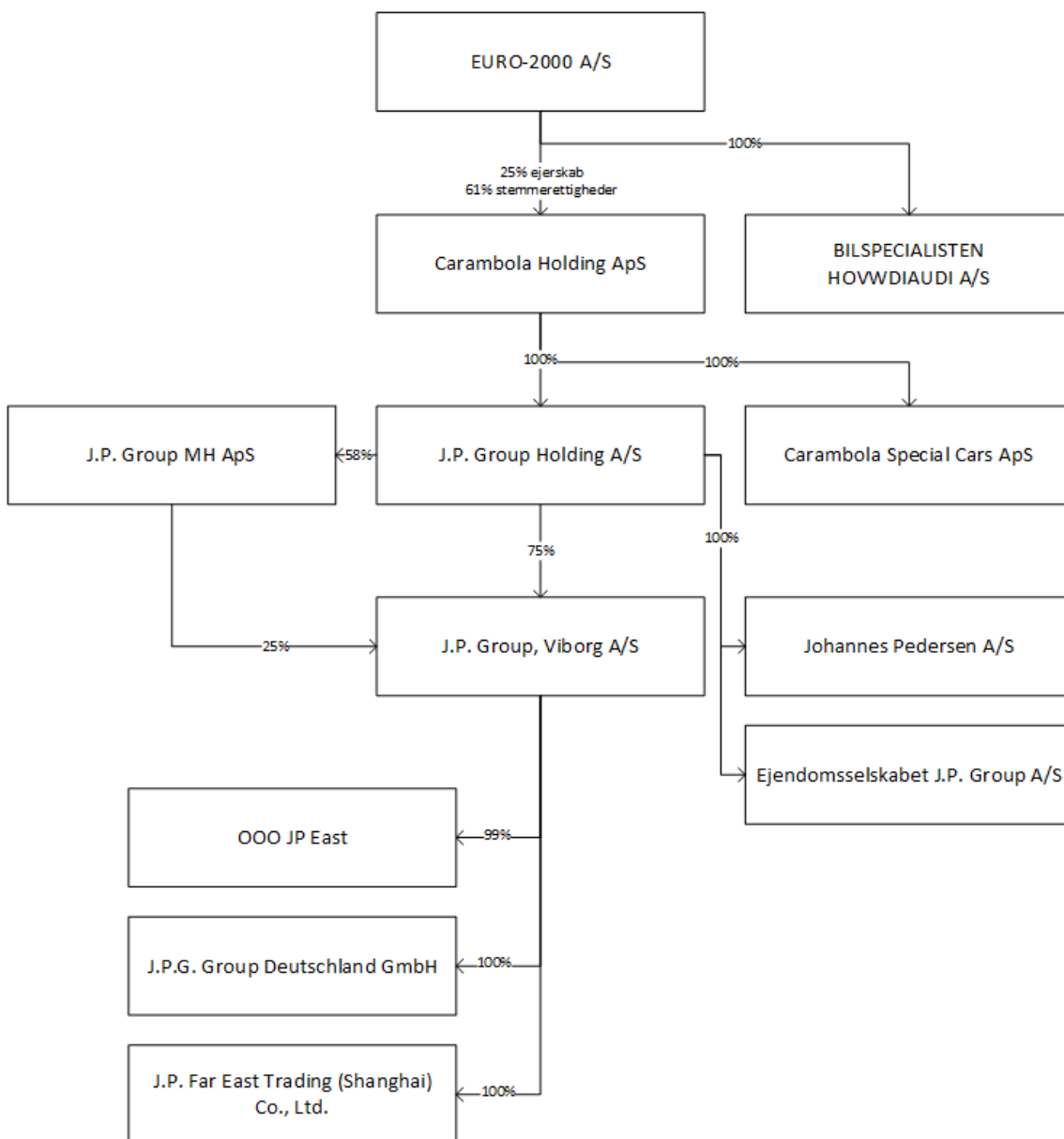
Martin Bech Jacobsen Pedersen

Bestyrelse

Formand Henrik Aagaard Andersen
Martin Bech Jacobsen Pedersen
Lone Rehoff Pedersen

Revision

Beierholm
Godkendt Revisionspartnerselskab



Vi har dags dato aflagt årsrapporten for regnskabsåret 01.01.24 - 31.12.24 for EURO-2000 A/S.

Årsrapporten aflægges i overensstemmelse med årsregnskabsloven.

Det er vores opfattelse, at koncernregnskabet og årsregnskabet giver et retvisende billede af koncernens og modervirksomhedens aktiver, passiver og finansielle stilling pr. 31.12.24 og resultatet af koncernens og modervirksomhedens aktiviteter samt af koncernens pengestrømme for regnskabsåret 01.01.24 - 31.12.24.

Ledelsesberetningen indeholder efter vores opfattelse en retvisende redegørelse for de forhold, beretningen omhandler.

Årsrapporten indstilles til generalforsamlingens godkendelse.

Viborg, den 1. april 2025

Direktionen

Martin Bech Jacobsen Pedersen

Bestyrelsen

Henrik Aagaard Andersen
Formand

Martin Bech Jacobsen
Pedersen

Lone Rehoff Pedersen

Til kapitalejeren i EURO-2000 A/S**Konklusion**

Vi har revideret koncernregnskabet og årsregnskabet for EURO-2000 A/S for regnskabsåret 01.01.24 - 31.12.24, der omfatter resultatopgørelse, balance, egenkapitalopgørelse og noter, herunder oplysning om anvendt regnskabspraksis for såvel koncernen som selskabet samt pengestrømsopgørelse for koncernen. Koncernregnskabet og årsregnskabet udarbejdes efter årsregnskabsloven.

Det er vores opfattelse, at koncernregnskabet og årsregnskabet giver et retvisende billede af koncernens og selskabets aktiver, passiver og finansielle stilling pr. 31.12.24 samt af resultatet af koncernens og selskabets aktiviteter samt pengestrømme for koncernen for regnskabsåret 01.01.24 - 31.12.24 i overensstemmelse med årsregnskabsloven.

Grundlag for konklusion

Vi har udført vores revision i overensstemmelse med internationale standarder om revision og de yderligere krav, der er gældende i Danmark. Vores ansvar ifølge disse standarder og krav er nærmere beskrevet i revisionspåtegningens afsnit "Revisors ansvar for revisionen af koncernregnskabet og årsregnskabet". Vi er uafhængige af koncernen og selskabet i overensstemmelse med International Ethics Standards Board for Accountants' internationale retningslinjer for revisoreres etiske adfærd (IESBA Code) og de yderligere etiske krav, der er gældende i Danmark, ligesom vi har opfyldt vores øvrige etiske forpligtelser i henhold til disse krav og IESBA Code. Det er vores opfattelse, at det opnåede revisionsbevis er tilstrækkeligt og egnet som grundlag for vores konklusion.

Ledelsens ansvar for koncernregnskabet og årsregnskabet

Ledelsen har ansvaret for udarbejdelsen af et koncernregnskab og et årsregnskab, der giver et retvisende billede i overensstemmelse med årsregnskabsloven. Ledelsen har endvidere ansvaret for den interne kontrol, som ledelsen anser for nødvendig for at udarbejde et koncernregnskab og et årsregnskab uden væsentlig fejlinformation, uanset om denne skyldes besvigelser eller fejl.

Ved udarbejdelsen af koncernregnskabet og årsregnskabet er ledelsen ansvarlig for at vurdere koncernens og selskabets evne til at fortsætte driften, at oplyse om forhold vedrørende fortsat drift, hvor dette er relevant, samt at udarbejde koncernregnskabet og årsregnskabet på grundlag af regnskabsprincippet om fortsat drift, medmindre ledelsen enten har til hensigt at likvidere koncernen og selskabet, indstille driften eller ikke har andet realistisk alternativ end at gøre dette.

Revisors ansvar for revisionen af koncernregnskabet og årsregnskabet

Vores mål er at opnå høj grad af sikkerhed for, om koncernregnskabet og årsregnskabet som helhed er uden væsentlig fejlinformation, uanset om denne skyldes besvigelser eller fejl, og at afgive en revisionspåtegning med en konklusion. Høj grad af sikkerhed er et højt niveau af sikkerhed, men er ikke en garanti for, at en revision, der udføres i overensstemmelse med internationale standarder om revision og de yderligere krav, der er gældende i Danmark, altid vil afdække væsentlig fejlinformation, når sådan findes. Fejlinformationer kan opstå som følge af besvigelser eller fejl og kan betragtes som væsentlige, hvis det med rimelighed kan forventes, at de enkeltvis eller samlet har indflydelse på de økonomiske beslutninger, som regnskabsbrugerne træffer på grundlag af koncernregnskabet og årsregnskabet.

Som led i en revision, der udføres i overensstemmelse med internationale standarder om revision og de yderligere krav, der er gældende i Danmark, foretager vi faglige vurderinger og opretholder professionel skepsis under revisionen. Herudover:

- Identificerer og vurderer vi risikoen for væsentlig fejlinformation i koncernregnskabet og årsregnskabet, uanset om denne skyldes besvigelser eller fejl, udformer og udfører revisionshandlinger som reaktion på disse risici samt opnår revisionsbevis, der er tilstrækkeligt og egnet til at danne grundlag for vores konklusion. Risikoen for ikke at opdage væsentlig fejlinformation forårsaget af besvigelser er højere end ved væsentlig fejlinformation forårsaget af fejl, idet besvigelser kan omfatte sammensværgelser, dokumentfalsk, bevidste udeladelser, vildledning eller tilsidesættelse af intern kontrol.
- Opnår vi forståelse af den interne kontrol med relevans for revisionen for at kunne udforme revisionshandlinger, der er passende efter omstændighederne, men ikke for at kunne udtrykke en konklusion om effektiviteten af koncernens og selskabets interne kontrol.
- Tager vi stilling til, om den regnskabspraksis, som er anvendt af ledelsen, er passende, samt om de regnskabsmæssige skøn og tilknyttede oplysninger, som ledelsen har udarbejdet, er rimelige.
- Konkluderer vi, om ledelsens udarbejdelse af koncernregnskabet og årsregnskabet på grundlag af regnskabsprincippet om fortsat drift er passende, samt om der på grundlag af det opnåede revisionsbevis er væsentlig usikkerhed forbundet med begivenheder eller forhold, der kan skabe betydelig tvivl om koncernens og selskabets evne til at fortsætte driften. Hvis vi konkluderer, at der er en væsentlig usikkerhed, skal vi i vores revisionspåtegning gøre opmærksom på oplysninger herom i koncernregnskabet og årsregnskabet eller, hvis sådanne oplysninger ikke er tilstrækkelige, modificere vores konklusion. Vores konklusioner er baseret på det revisionsbevis, der er opnået frem til datoen for vores revisionspåtegning. Fremtidige begivenheder eller forhold kan dog medføre, at koncernen og selskabet ikke længere kan fortsætte driften.

Den uafhængige revisors revisionspåtegning

- Tager vi stilling til den samlede præsentation, struktur og indhold af koncernregnskabet og årsregnskabet, herunder noteoplysningerne, samt om koncernregnskabet og årsregnskabet afspejler de underliggende transaktioner og begivenheder på en sådan måde, at der gives et retvisende billede heraf.
- Planlægger og udfører vi koncernrevisionen for at opnå tilstrækkeligt og egnet revisionsbevis vedrørende de finansielle oplysninger for virksomhederne eller forretningsenhederne i koncernen som grundlag for at udforme en konklusion om koncernregnskabet og årsregnskabet. Vi er ansvarlige for at lede, føre tilsyn med og gennemgå det udførte revisionsarbejde til brug for koncernrevisionen. Vi er eneansvarlige for vores revisionskonklusion.

Vi kommunikerer med den øverste ledelse om blandt andet det planlagte omfang og den tidsmæssige placering af revisionen samt betydelige revisionsmæssige observationer, herunder eventuelle betydelige mangler i intern kontrol, som vi identificerer under revisionen.

Udtalelse om ledelsesberetningen

Ledelsen er ansvarlig for ledelsesberetningen.

Vores konklusion om koncernregnskabet og årsregnskabet omfatter ikke ledelsesberetningen, og vi udtrykker ingen form for konklusion med sikkerhed om ledelsesberetningen.

I tilknytning til vores revision af koncernregnskabet og årsregnskabet er det vores ansvar at læse ledelsesberetningen og i den forbindelse overveje, om ledelsesberetningen er væsentligt inkonsistent med koncernregnskabet eller årsregnskabet eller vores viden opnået ved revisionen eller på anden måde synes at indeholde væsentlig fejlinformation.

Vores ansvar er derudover at overveje, om ledelsesberetningen indeholder krævede oplysninger i henhold til lovgivningen.

Baseret på det udførte arbejde er det vores opfattelse, at ledelsesberetningen er i overensstemmelse med koncernregnskabet og årsregnskabet og er udarbejdet i overensstemmelse med årsregnskabslovens krav. Vi har ikke fundet væsentlig fejlinformation i ledelsesberetningen.

Skive, den 1. april 2025

Beierholm

Godkendt Revisionspartnerselskab
CVR-nr. 32 89 54 68

Martin Olesen Furbo

Statsaut. revisor
MNE-nr. mne32204

KONCERNENS HOVED- OG NØGLETAL

Hovedtal

Beløb i t.DKK	2024	2023	2022	2021	2020
<i>Resultat</i>					
Bruttoresultat	128.096	160.446	177.305	156.240	156.691
Resultat af primær drift	36.336	59.090	67.848	53.383	60.893
Finansielle poster i alt	29.949	13.986	-35.237	30.813	5.681
Årets resultat	50.914	57.187	27.298	65.870	51.957
<i>Balance</i>					
Samlede aktiver	602.547	592.341	604.024	582.571	474.613
Investeringer i materielle anlægsaktiver	16.735	9.039	24.084	6.318	8.922
Egenkapital	354.856	351.798	322.995	324.932	280.016
<i>Pengestrømme</i>					
Nettopengestrømme fra:					
Driften	56.441	81.942	-6.561	111.747	64.559
Investeringer	-6.576	5.332	-36.413	-16.126	-8.964
Finansiering	-41.388	-72.301	13.088	724	-30.856
Årets pengestrømme	8.477	14.973	-29.886	96.345	24.739

Nøgletal

	2024	2023	2022	2021	2020
<i>Rentabilitet</i>					
Egenkapitalens forrentning	14,4%	17,0%	8,4%	21,8%	14,8%
Afkastningsgrad	5,8%	10,0%	4,0%	9,2%	12,8%
<i>Soliditet</i>					
Soliditetsgrad	58,9%	59,4%	53,5%	55,8%	59,0%
<i>Øvrige</i>					
Antal medarbejdere (gns.)	139	164	173	170	172
<i>Definitioner af nøgletal</i>					
Egenkapitalens forrentning:	$\frac{\text{Årets resultat} \times 100}{\text{Gennemsnitlig egenkapital}}$				
Soliditetsgrad:	$\frac{\text{Egenkapital ultimo} \times 100}{\text{Samlede aktiver}}$				
Afkastgrad	$\frac{\text{Resultat af primær drift} \times 100}{\text{Samlede aktiver}}$				

Væsentligste aktiviteter

Koncernens hovedaktivitet består i produktion og handel med autoreserve dele og fremstilling og handel med tekniske komponenter og produktion af udstødninger til personbiler.

Udvikling i aktiviteter og økonomiske forhold

Resultatopgørelsen for tiden 01.01.24 - 31.12.24 udviser et resultat på t.DKK 50.914 mod t.DKK 57.187 for tiden 01.01.23 - 31.12.23. Balancen viser en egenkapital på t.DKK 354.856.

Resultatforventningen for 2024 var et resultat før skat på t.DKK 30.000 - 40.000. Målsætningen blev oversteg forventningerne som følge af finansielle indtægter..

Årets resultat i Johannes Pedersen A/S udgør t.DKK -2.448 mod t.DKK 15.554 i 2023. Årets resultat i 2023 er væsentligt påvirket af salget af en afdeling med interiørdele til fælles transportsektoren.

Årets resultat i J. P. Group, Viborg A/S udgør t.DKK 23.968 mod t.DKK 23.844 i 2023.

Årets resultat i J. P. Group, MH ApS udgør t.DKK 2.847 mod t.DKK 2.883 i 2023.

Årets resultat i Ejendomsselskabet J.P. Group A/S udgør t.DKK 2.911 mod t.DKK 2.602 i 2023.

Årets resultat i Bilspecialisten Hovwdiaudi A/S udgør t.DKK -719 mod t.DKK 260 i 2023

Årets koncernresultat anser ledelsen som tilfredsstillende.

Der henvises endvidere til ledelsesberetning for de respektive selskaber

Forventet udvikling

Koncernen forventer svagt stigende aktivitet og et resultat før skat på t.DKK t.DKK 30.000-40.000 for regnskabsåret 2025, dog med naturlig usikkerhed i relation til udviklingen på de finansielle markeder, herunder særligt kursudviklingen på aktier.

Finansielle risici*Markedsrisici*

Koncernen er ikke underlagt særlige risici udover almindelig risici for branchen.

Valutarisici

De internationale aktiviteter medfører valutarisici for koncernen. Det er koncernens politik at nedbringe valutarisici. Dette gøres ved, at de enkelte kunder, leverandører og markeder vurderes med henblik på eventuel kurssikring. På baggrund af løbende opgørelser af valutaeksponeringen i de væsentligste valutaer anvendes terminskontrakter og lignende sikringsinstrumenter til sikring af valutaeksponeringen.

Renterisici

For at minimere både renteomkostningen og risici er der med koncernens kreditinstitutter indgået cash pool og rentenettingsaftaler. Finansiering af grunde og bygninger sker ved belåning, hvor 32% er i fastforrentede finansieringsformer.

Efterfølgende begivenheder

Efter regnskabsårets afslutning er der ikke indtruffet betydningsfulde hændelser.

Note	Koncern		Modervirksomhed		
	2024	2023	2024	2023	
	t.DKK	t.DKK	t.DKK	t.DKK	
	Bruttoresultat	128.096	160.446	-405	-189
1	Personaleomkostninger	-76.885	-88.026	0	0
	Resultat før af- og nedskrivninger	51.211	72.420	-405	-189
	Af- og nedskrivninger af immaterielle og materielle anlægsaktiver	-14.875	-13.100	-192	-258
	Andre driftsomkostninger	0	-230	0	-230
	Resultat af primær drift	36.336	59.090	-597	-677
2	Indtægter af kapitalandele i tilknyttede virksomheder	0	0	5.615	10.713
	Indtægter af kapitalinteresser	0	2.272	0	2.272
3	Andre finansielle indtægter	39.035	20.825	38.161	20.797
4	Andre finansielle omkostninger	-9.086	-9.111	-160	-390
	Resultat før skat	66.285	73.076	43.019	32.715
	Skat af årets resultat	-15.371	-15.889	-8.245	-4.444
	Årets resultat	50.914	57.187	34.774	28.271
5	Forslag til resultatdisponering				

AKTIVER		Koncern		Modervirksomhed	
		31.12.24 t.DKK	31.12.23 t.DKK	31.12.24 t.DKK	31.12.23 t.DKK
Note					
	Erhvervede rettigheder	6.115	6.753	0	0
	Goodwill	5.465	6.244	0	0
	Forudbetalinger for immaterielle anlægsaktiver	220	0	0	0
6	Immaterielle anlægsaktiver i alt	11.800	12.997	0	0
	Grunde og bygninger	104.581	105.461	0	0
	Andre anlæg, driftsmateriel og inventar	44.622	37.092	2.775	456
	Forudbetalinger for materielle anlægsaktiver	297	3.337	0	1.365
7	Materielle anlægsaktiver i alt	149.500	145.890	2.775	1.821
8	Kapitalandele i tilknyttede virksomheder	0	0	25.118	23.854
8	Kapitalandele i associerede virksomheder	150	150	150	150
8	Andre værdipapirer og kapitalandele	3.417	2.659	2.849	2.659
	Finansielle anlægsaktiver i alt	3.567	2.809	28.117	26.663
	Anlægsaktiver i alt	164.867	161.696	30.892	28.484
	Råvarer og hjælpematerialer	7.198	6.247	0	0
	Varer under fremstilling	11.538	10.011	0	0
	Fremstillede varer og handelsvarer	159.599	166.931	0	0
	Forudbetalinger for varer	1.128	412	0	0
	Varebeholdninger i alt	179.463	183.601	0	0
	Tilgodehavender fra salg og tjenesteydelser	36.217	35.315	0	3
	Tilgodehavender hos tilknyttede virksomheder	0	0	199.000	9.800
	Tilgodehavender hos associerede virksomheder	3.934	1.508	3.584	1.508
	Tilgodehavende selskabsskat	0	0	0	2.095
	Andre tilgodehavender	4.006	4.721	45	1.700
9	Periodeafgrænsningsposter	2.820	2.736	114	0
	Tilgodehavender i alt	46.977	44.280	202.743	15.106
	Andre værdipapirer og kapitalandele	203.135	200.393	5.036	200.392
	Værdipapirer og kapitalandele i alt	203.135	200.393	5.036	200.392
	Likvide beholdninger	8.105	2.371	1.255	409
	Omsætningsaktiver i alt	437.680	430.645	209.034	215.907
	Aktiver i alt	602.547	592.341	239.926	244.391

		Koncern		Modervirksomhed	
		31.12.24 t.DKK	31.12.23 t.DKK	31.12.24 t.DKK	31.12.23 t.DKK
PASSIVER					
Note					
10	Selskabskapital	5.000	7.000	5.000	7.000
	Reserve for sikringstransaktioner	1.094	943	0	0
	Overført resultat	223.033	224.660	224.127	225.603
	Forslag til udbytte for regnskabsåret	7.000	4.000	7.000	4.000
	Egenkapital tilhørende moderselskabets kapitalejere	236.127	236.603	236.127	236.603
11	Minoritetsinteresser	118.729	115.195	0	0
	Egenkapital i alt	354.856	351.798	236.127	236.603
12	Hensættelser til udskudt skat	20.324	17.849	538	511
	Hensatte forpligtelser i alt	20.324	17.849	538	511
13	Gæld til realkreditinstitutter	60.854	67.177	0	0
13	Gæld til øvrige kreditinstitutter	34.000	36.000	0	0
	Langfristede gældsforpligtelser i alt	94.854	103.177	0	0
13	Kortfristet del af langfristede gældsforpligtelser	8.271	7.835	0	0
	Gæld til øvrige kreditinstitutter	76.868	62.069	101	69
	Modtagne forudbetalinger fra kunder	6.012	5.352	0	0
	Leverandører af varer og tjenesteydelser	30.539	22.042	27	39
	Gæld til tilknyttede virksomheder	0	0	0	808
	Gæld til virksomhedsdeltagere og ledelse	937	0	937	0
	Selskabsskat	797	7.728	2.190	4.853
	Anden gæld	9.089	14.491	6	1.508
	Kortfristede gældsforpligtelser i alt	132.513	119.517	3.261	7.277
	Gældsforpligtelser i alt	227.367	222.694	3.261	7.277
	Passiver i alt	602.547	592.341	239.926	244.391

- 14 Oplysninger om dagsværdi
 15 Afledte finansielle instrumenter
 16 Eventualforpligtelser
 17 Pantsætninger og sikkerhedsstillelser
 18 Nærtstående parter

Beløb i t.DKK	Selskabs- kapital	Reserve for sikrings- trans- aktioner	Overført resultat	Forslag til udbytte for regnskabsår et	Egenkapital tilhørende modervirk- somhedens kapitalejere	Minoritets- interesser	Egenkapital i alt
Koncern:							
Egenkapitalopgørelse for 01.01.24 - 31.12.24							
Saldo pr. 01.01.24	7.000	943	224.660	4.000	236.603	115.195	351.798
Kapitalnedsættelse	-2.000	0	2.000	0	0	0	0
Dagsværdiregulering af sikringsinstrumenter	0	197	0	0	197	499	696
Betalt ekstraordinært udbytte	0	0	-31.250	0	-31.250	0	-31.250
Betalt udbytte	0	0	0	-4.000	-4.000	-13.050	-17.050
Øvrige egenkapitalbevægelser	0	0	-150	0	-150	-56	-206
Skat af egenkapitalbevægelser	0	-46	0	0	-46	0	-46
Forslag til resultatdisponering	0	0	27.773	7.000	34.773	16.141	50.914
Saldo pr. 31.12.24	5.000	1.094	223.033	7.000	236.127	118.729	354.856

Modervirksomhed:

Egenkapitalopgørelse for 01.01.24 - 31.12.24							
Saldo pr. 01.01.24	7.000	0	225.603	4.000	236.603	0	236.603
Kapitalnedsættelse	-2.000	0	2.000	0	0	0	0
Betalt ekstraordinært udbytte	0	0	-31.250	0	-31.250	0	-31.250
Betalt udbytte	0	0	0	-4.000	-4.000	0	-4.000
Forslag til resultatdisponering	0	0	27.774	7.000	34.774	0	34.774
Saldo pr. 31.12.24	5.000	0	224.127	7.000	236.127	0	236.127

Koncernens pengestrømsopgørelse

Note	Koncern	
	2024 t.DKK	2023 t.DKK
Årets resultat	50.914	57.187
19 Reguleringer	31	13.843
Forskydning i driftskapital		
Varebeholdninger	4.138	15.479
Tilgodehavender	-2.696	4.337
Leverandører af varer og tjenesteydelser	8.497	-11.179
Andre driftsafledte gældsforpligtelser	-3.551	-6.444
Pengestrømme fra driften før finansielle poster	57.333	73.223
Modtagne renteindtægter og lignende indtægter	27.980	20.826
Betalte renteomkostninger og lignende omkostninger	-9.045	-9.012
Betalt selskabsskat	-19.827	-3.095
Pengestrømme fra driften	56.441	81.942
Køb af immaterielle anlægsaktiver	-2.283	-4.933
Salg af immaterielle anlægsaktiver	0	480
Køb af materielle anlægsaktiver	-17.014	-10.607
Salg af materielle anlægsaktiver	2.272	9.265
Køb af værdipapirer og kapitalandele	0	-150
Salg af værdipapirer og kapitalandele	0	10.737
Modtaget udbytte	10.449	540
Pengestrømme fra investeringer	-6.576	5.332
Betalt udbytte	-48.300	-39.710
Optagelse af gæld til realkreditinstitutter	0	15.109
Afdrag på gæld til realkreditinstitutter	-5.887	0
Forøgelse af gæld til kreditinstitutter	14.799	0
Nedbringelse gæld til kreditinstitutter	-2.000	-32.505
Afdrag på langfristede gældsforpligtelser i øvrigt	0	-15.195
Pengestrømme fra finansiering	-41.388	-72.301
Årets samlede pengestrømme	8.477	14.973
Likvide beholdninger ved årets begyndelse	2.371	5.156
Værdipapirer uden væsentlig kursrisiko ved årets begyndelse	200.392	182.634
Likvide beholdninger ved årets slutning	211.240	202.763
Likvide beholdninger ved årets slutning specificeres således:		
Likvide beholdninger	8.105	2.371
Værdipapirer uden væsentlig kursrisiko	203.135	200.392
I alt	211.240	202.763

	Koncern		Modervirksomhed	
	2024	2023	2024	2023
	t.DKK	t.DKK	t.DKK	t.DKK

1. Personaleomkostninger

Lønninger	67.531	77.344	0	0
Pensioner	8.754	9.827	0	0
Andre omkostninger til social sikring	387	522	0	0
Andre personaleomkostninger	213	333	0	0
I alt	76.885	88.026	0	0

Gennemsnitligt antal beskæftigede i året	139	164	0	0
------------------------------------------	-----	-----	---	---

Vederlag til ledelsen:

Vederlag til direktion og bestyrelse	2.277	1.950	0	0
--------------------------------------	-------	-------	---	---

Med henvisning til årsregnskabslovens § 98 b, stk. 3, nr. 1 er vederlag til direktion og bestyrelse sammendraget for 2024 og 2023, da oplysninger ellers vil føre til, at der vises beløb for et enkelt ledelsesmedlem.

2. Indtægter af kapitalandele i tilknyttede virksomheder

Resultatandele fra tilknyttede virksomheder	0	0	5.615	10.713
---------------------------------------------	---	---	-------	--------

	Koncern		Modervirksomhed	
	2024 t.DKK	2023 t.DKK	2024 t.DKK	2023 t.DKK

3. Andre finansielle indtægter

Renteindtægter fra tilknyttede virksomheder	0	0	42	52
Renteindtægter i øvrigt	275	20.825	82	20.745
Valutakursreguleringer	19	0	0	0
Øvrige finansielle indtægter	38.741	0	38.037	0
Øvrige finansielle indtægter	39.035	20.825	38.119	20.745
I alt	39.035	20.825	38.161	20.797

4. Andre finansielle omkostninger

Renteomkostninger i øvrigt	9.006	8.925	160	372
Øvrige finansielle omkostninger	80	186	0	18
I alt	9.086	9.111	160	390

5. Forslag til resultatdisponering

Ekstraordinært udbytte i regnskabsåret	31.250	0	31.250	0
Forslag til udbytte for regnskabsåret	7.000	4.000	7.000	4.000
Minoritetsinteresser	16.141	28.916	0	0
Overført resultat	-3.477	24.271	-3.476	24.271
I alt	50.914	57.187	34.774	28.271

6. Immaterielle anlægsaktiver

Beløb i t.DKK	Erhvervede rettigheder	Goodwill	Forudbetalinger for immaterielle anlægsaktiver
Koncern:			
Kostpris pr. 01.01.24	18.578	11.084	0
Tilgang i året	2.063	0	220
Afgang i året	-1.266	0	0
Kostpris pr. 31.12.24	19.375	11.084	220
Af- og nedskrivninger pr. 01.01.24	-11.825	-4.840	0
Afskrivninger i året	-2.701	-779	0
Tilbageførsel af af- og nedskrivninger på afhændede aktiver	1.266	0	0
Af- og nedskrivninger pr. 31.12.24	-13.260	-5.619	0
Regnskabsmæssig værdi pr. 31.12.24	6.115	5.465	220

7. Materielle anlægsaktiver

Beløb i t.DKK	Grunde og bygninger	Andre anlæg, driftsmateriel og inventar	Forudbetalinger for materielle anlægsaktiver
Koncern:			
Kostpris pr. 01.01.24	145.712	156.692	3.337
Tilgang i året	2.038	14.697	279
Afgang i året	0	-4.394	0
Overførsler i årets løb til/fra andre poster	0	3.319	-3.319
Kostpris pr. 31.12.24	147.750	170.314	297
Af- og nedskrivninger pr. 01.01.24	-40.251	-119.601	0
Afskrivninger i året	-2.918	-8.478	0
Tilbageførsel af af- og nedskrivninger på afhængede aktiver	0	2.387	0
Af- og nedskrivninger pr. 31.12.24	-43.169	-125.692	0
Regnskabsmæssig værdi pr. 31.12.24	104.581	44.622	297
Modervirksomhed:			
Kostpris pr. 01.01.24	0	966	1.365
Tilgang i året	0	1.147	0
Overførsler i årets løb til/fra andre poster	0	1.365	-1.365
Kostpris pr. 31.12.24	0	3.478	0
Af- og nedskrivninger pr. 01.01.24	0	-511	0
Afskrivninger i året	0	-192	0
Af- og nedskrivninger pr. 31.12.24	0	-703	0
Regnskabsmæssig værdi pr. 31.12.24	0	2.775	0

8. Værdipapirer og kapitalandele

Beløb i t.DKK	Kapitalandele i tilknyttede virk- somheder	Kapitalandele i associerede virk- somheder	Andre værdipapi- rer og kapitalan- dele
Koncern:			
Kostpris pr. 01.01.24	0	150	2.659
Tilgang i året	0	0	758
Kostpris pr. 31.12.24	0	150	3.417
Regnskabsmæssig værdi pr. 31.12.24	0	150	3.417
Modervirksomhed:			
Kostpris pr. 01.01.24	41.078	150	2.659
Tilgang i året	0	0	190
Kostpris pr. 31.12.24	41.078	150	2.849
Af- og nedskrivninger pr. 01.01.24	-17.224	0	0
Valutakursregulering af udenlandske virksomheder	-18	0	0
Afskrivninger på goodwill	1.218	0	0
Årets resultat fra kapitalandele	4.265	0	0
Udbytte relateret til kapitalandele	-4.350	0	0
Dagsværdiregulering af sikringsinstrumenter	149	0	0
Af- og nedskrivninger pr. 31.12.24	-15.960	0	0
Regnskabsmæssig værdi pr. 31.12.24	25.118	150	2.849
Positive forskelsbeløb ved første indregning af kapitalandele målt til indre værdi	0	0	0

8. Værdipapirer og kapitalandele - fortsat -

Navn og hjemsted:	Ejerandel
Dattervirksomheder:	
Bilspecialisten Hovwdiaudi A/S, Viborg	100%
Carambola Special Cars ApS, Viborg	100%
Carambola Holding ApS, Viborg	25%
J.P. Group Holding A/S, Viborg	25%
J.P. Group Viborg A/S, Viborg	22%
Johannes Pedersen A/S, Viborg	25%
Ejendomsselskabet J.P. Group A/S, Viborg	25%
OOO JP East, Rusland	25%
J.P.G. Group Deutschland GmbH, Tyskland	25%
J.P. Far East Trading (Shanghai) Co., Ltd., Kina	25%
J.P. Group MH ApS, Viborg	15%
Associerede virksomheder:	
Classiko A/S, Randers	33%

Modervirksomheden ejer 25% af J.P. Group Holding A/S og besidder 61% af stemmerettighederne. Modervirksomheden har deraf kontrol i selskabet, hvorfor selskabet er klassificeret som en dattervirksomhed.

	Koncern		Modervirksomhed	
	31.12.24	31.12.23	31.12.24	31.12.23
	t.DKK	t.DKK	t.DKK	t.DKK

9. Periodeafgrænsningsposter

Andre periodeafgrænsningsposter	2.820	2.736	114	0
---------------------------------	-------	-------	-----	---

10. Selskabskapital

Selskabskapitalen består af:

	Antal	Pålydende værdi i alt t.DKK
Kapitalandele	5.000	5.000

	Koncern		Modervirksomhed	
	31.12.24 t.DKK	31.12.23 t.DKK	31.12.24 t.DKK	31.12.23 t.DKK
11. Minoritetsinteresser				
Minoritetsinteresser primo	115.195	125.094	0	0
Dagsværdiregulering af sikringsinstrumenter	499	785	0	0
Betalt udbytte	-13.050	-39.600	0	0
Øvrige egenkapitalbevægelser	-56	0	0	0
Minoritetsinteressernes andel af årets resultat	16.141	28.916	0	0
I alt	118.729	115.195	0	0

12. Udskudt skat

Udskudt skat pr. 01.01.24	17.849	14.588	511	511
Udskudt skat indregnet i resultatopgørelsen	2.475	3.261	27	0
Udskudt skat pr. 31.12.24	20.324	17.849	538	511

13. Langfristede gældsforpligtelser

Beløb i t.DKK	Afdrag første år	Restgæld efter 5 år	Gæld i alt 31.12.24	Gæld i alt 31.12.23
Koncern:				
Gæld til realkreditinstitutter	6.271	39.962	67.125	73.012
Gæld til øvrige kreditinstitutter	2.000	6.000	36.000	38.000
I alt	8.271	45.962	103.125	111.012

14. Oplysninger om dagsværdi

Beløb i t.DKK	Børsnoterede værdipapirer og kapitalandele	Afledte finansielle instrumenter
Koncern:		
Dagsværdi pr. 31.12.24	203.135	508
Årets urealiserede ændringer af dagsværdi indregnet i resultatopgørelsen	607	834

Valutaterminskontrakter og renteswaps værdiansættes efter almindeligt anerkendte værdiansættelsesteknikker baseret på relevante observerbare swap-kurver og valutakurser.

15. Afledte finansielle instrumenter

Koncern:

Der er indgået aftaler om afledte finansielle instrumenter i form af valutaterminsforretninger, renteswaps og optioner. Dagsværdien af afledte finansielle instrumenter på balancedagen fremgår ovenfor:

Koncernen har indgået valutaterminsforretninger til afdækning af valutakursrisici og optioner på fremtidige indkøb af handelsvarer i USD. Dagsværdireguleringen af valutaterminskontrakterne værdireguleres over egenkapitalen. Valutaterminskontrakterne, som er indgået med selskabets sædvanlige bankforbindelse, har en løbetid på 0-1 måneder. Der er indregnet en negativ dagsværdi af valutaterminsforretninger på TDKK 508 i anden gæld.

I anden gæld indgår negativ dagsværdi af renteswap på TDKK 108. Renteswappen er indgået til sikring af en fast rente på variabelt forrentede realkreditlån i Ejendomsselskabet J. P. Group A/S.

16. Eventualforpligtelser

Koncern:

Leasingforpligtelser

Koncernen har indgået leasingforpligtelser i henhold til leje- eller leasingkontrakter frem til udløb i alt t. DKK 432 (t. DKK 702 i 2023).

Andre eventualforpligtelser

Koncernen er sambeskattet med øvrige danske selskaber i koncernen og hæfter forholdsmæssigt for selskabsskatter og eventuelle forpligtelser til at indeholde kildeskat på renter, royalties og udbytter for de sambeskattede selskaber. Hæftelsen udgør maksimalt et beløb svarende til den andel af kapitalen i selskabet, der ejes direkte eller indirekte af den ultimative modervirksomhed. Hæftelsen omfatter derudover eventuelle senere korrektioner til den opgjorte skatteforpligtelse som konsekvens af ændringer til sambeskatningsindkomsten m.v. Det samlede beløb for skyldig selskabsskat fremgår af balancen.

Modervirksomhed:

Andre eventualforpligtelser

Selskabet er sambeskattet med øvrige danske selskaber i koncernen og hæfter forholdsmæssigt for selskabsskatter og eventuelle forpligtelser til at indeholde kildeskat på renter, royalties og udbytter for de sambeskattede selskaber. Hæftelsen udgør maksimalt et beløb svarende til den andel af kapitalen i selskabet, der ejes direkte eller indirekte af den ultimative modervirksomhed. Hæftelsen omfatter derudover eventuelle senere korrektioner til den opgjorte skatteforpligtelse som konsekvens af ændringer til sambeskatningsindkomsten m.v. Det samlede beløb for skyldig selskabsskat fremgår af balancen.

17. Pantsætninger og sikkerhedsstillelser

Koncern:

Til sikkerhed for gæld til realkreditinstitutter er der givet pant i grunde og bygninger hvis regnskabsmæssige værdi udgør t.DKK 104.581 (t.DKK 105.461)

Prioritetsgæld er sikret ved pant i ejendomme. Pantet omfatter herudover de til ejendommene hørende produktionsanlæg og maskiner.

Til sikkerhed for bankgæld omfattet af nedenstående solidarisk hæftelse er deponeret skadesløsbrev, nom. TDKK 15.000, med pant i ejendomme.

Til sikkerhed for bankgæld er deponeret ejerpantebrev nom. hhv. t.DKK 3.000 i ejendom.

Koncernen hæfter solidarisk over for pengeinstitutter for følgende engagement:

En samlet kredit omfattende driftskredit, anlægslån og lignende med en værdi af t.DKK 137.115 (t.DKK 139.832).

Modervirksomhed:

Selskabet har ikke stillet pant eller anden sikkerhed i aktiver.

18. Nærtstående parter

Bestemmende indflydelse	Grundlag for indflydelse
Martin Bech Jacobsen Pedersen	Ultimativ ejer

Der oplyses ikke om transaktioner med nærtstående parter, da alle transaktioner er gennemført på normale markedsvilkår.

Vederlag til ledelsen fremgår af note 1. Personaleomkostninger.

	Koncern	
	2024 t.DKK	2023 t.DKK
19. Reguleringer til pengestrømsopgørelse		
Andre driftsindtægter	-265	-1.389
Af- og nedskrivninger af immaterielle og materielle anlægsaktiver	14.875	13.100
Andre driftsomkostninger	0	230
Indtægter af kapitalinteresser	0	-2.272
Finansielle indtægter	-39.036	-20.826
Finansielle omkostninger	9.086	9.111
Skat af årets resultat	15.371	15.889
I alt	31	13.843

20. Anvendt regnskabspraksis

GENERELT

Årsrapporten er aflagt i overensstemmelse med årsregnskabsloven for mellemstore koncerner og virksomheder i regnskabsklasse C med tilvalg af bestemmelser fra en højere regnskabsklasse.

Den anvendte regnskabspraksis er uændret i forhold til foregående år.

Generelt om indregning og måling

I resultatopgørelsen indregnes indtægter i takt med, at de indtjenes, herunder indregnes værdireguleringer af finansielle aktiver og forpligtelser. I resultatopgørelsen indregnes ligeledes alle omkostninger, herunder afskrivninger og nedskrivninger.

I balancen indregnes aktiver, når det er sandsynligt, at fremtidige økonomiske fordele vil tilflyde selskabet, og aktivets værdi kan måles pålideligt. Forpligtelser indregnes i balancen, når det er sandsynligt, at fremtidige økonomiske fordele vil fragå selskabet, og forpligtelsens værdi kan måles pålideligt. Ved første indregning måles aktiver og forpligtelser til kostpris. Efterfølgende måles aktiver og forpligtelser som beskrevet nedenfor for hver enkelt regnskabspost.

Ved indregning og måling tages hensyn til forudsigelige tab og risici, der fremkommer inden årsrapporten aflægges, og som be- eller afkræfter forhold, der eksisterede på balancedagen.

KONCERNREGNSKAB

Koncernregnskabet omfatter modervirksomheden og dens dattervirksomheder, hvori modervirksomheden direkte eller indirekte besidder mere end 50% af stemmerettighederne, eller gennem aftaler har kontrol. Virksomheder, hvori koncernen besidder kapitalinteresser, mellem 20% og 50% af stemmerettighederne og udøver betydelig indflydelse, men ikke kontrol, betragtes som associerede virksomheder.

De regnskaber, der anvendes til brug for konsolideringen, aflægges i overensstemmelse med koncernens regnskabspraksis.

Koncernregnskabet er udarbejdet som et sammendrag af regnskaber for modervirksomheden og dattervirksomhederne ved sammenlægning af regnskabsposter af ensartet karakter. Ved konsolideringen er der foretaget eliminering af koncerninterne indtægter og omkostninger, besiddelser af kapitalandele, interne mellemværender og udbytter samt gevinster og tab ved transaktioner mellem de konsoliderede virksomheder i det omfang, de underliggende aktiver og forpligtelser ikke er realiserede.

20. Anvendt regnskabspraksis - fortsat -**Minoritetsinteresser**

I koncernregnskabet indregnes dattervirksomhedernes regnskabsposter 100%. Minoritetsinteressernes forholdsmæssige andel af dattervirksomhedernes egenkapital klassificeres som en del af koncernegenkapitalen. Dattervirksomhedernes resultater fordeles via resultatdisponeringen forholdsmæssigt til minoritetsinteresserne og modervirksomhedens andel af egenkapitalen.

Køb og salg af minoritetsandele i en dattervirksomhed, som ikke medfører ændringer i kontrol, behandles i koncernregnskabet som egenkapitaltransaktioner, og forskellen mellem vederlaget og den regnskabsmæssige værdi allokeres til modervirksomhedens andel af egenkapitalen.

VALUTA

Årsrapporten er aflagt i danske kroner.

Transaktioner i fremmed valuta omregnes ved første indregning til transaktionsdagens kurs. Valutakursdifferencer, der opstår mellem transaktionsdagens kurs og kursen på betalingsdagen, indregnes i resultatopgørelsen som en finansiel post. Tilgodehavender, gældsforpligtelser og andre monetære poster i fremmed valuta omregnes til balancedagens valutakurs. Forskellen mellem balancedagens kurs og kursen på tidspunktet for tilgodehavendets eller gældsforpligtelsens opståen eller indregning i seneste årsrapport indregnes i resultatopgørelsen under finansielle indtægter og omkostninger. Anlægsaktiver, varebeholdninger og andre ikke monetære aktiver, der er erhvervet i fremmed valuta, omregnes til historiske valutakurser.

Ved indregning af selvstændige udenlandske enheder, omregnes resultatopgørelserne til transaktionsdagens kurser eller tilnærmede gennemsnitlige valutakurser. Balanceposterne omregnes til balancedagens valutakurser. Valutakursreguleringer, opstået ved omregning af egenkapitaler ved årets begyndelse til balancedagens valutakurser og ved omregning af resultatopgørelser fra gennemsnitskurser til balancedagens valutakurser, indregnes direkte i egenkapitalen under reserve for nettoopskrivning efter indre værdis metode for så vidt angår kapitalandele, der måles efter indre værdis metode, og ellers under reserve for valutakursreguleringer.

Kursregulering af mellemværender med selvstændige udenlandske enheder, der måles efter indre værdis metode og hvor mellemværendet anses for en del af den samlede investering, indregnes direkte i egenkapitalen under reserve for valutakursreguleringer. Ved afhændelse af de selvstændige udenlandske enheder indregnes de akkumulerede valutakursdifferencer i resultatopgørelsen.

AFLEDTE FINANSIELLE INSTRUMENTER

Afledte finansielle instrumenter måles ved første indregning til kostpris. Efterfølgende måles de til dagsværdi og indregnes i andre tilgodehavender henholdsvis anden gæld.

20. Anvendt regnskabspraksis - fortsat -

Dagsværdiregulering af afledte finansielle instrumenter, der er klassificeret som og opfylder betingelserne for sikring af fremtidige pengestrømme (pengestrømssikring), indregnes i egenkapitalen under reserve for sikringstransaktioner. Medfører den sikrede transaktion indregning af et aktiv eller en forpligtelse, indregnes den akkumulerede dagsværdiregulering af sikringsinstrumentet, som tidligere er indregnet i egenkapitalen, i kostprisen for aktivet eller forpligtelsen. Medfører den sikrede transaktion indregning af en indtægt eller en omkostning, indregnes den akkumulerede dagsværdiregulering af sikringsinstrumentet, som tidligere er indregnet i egenkapitalen, sammen med den sikrede indtægt eller omkostning.

Hvis den sikrede transaktion ikke længere forventes at finde sted, ophører behandlingen som pengestrømssikring, og den akkumulerede dagsværdiregulering af sikringsinstrumentet overføres til resultatopgørelsen under andre finansielle poster. Hvis den sikrede transaktion fortsat forventes at finde sted, men betingelserne for pengestrømssikring ikke længere er opfyldt, ophører behandlingen som sikring, og den akkumulerede dagsværdiregulering af sikringsinstrumentet forbliver under egenkapitalen, indtil transaktionen finder sted.

Dagsværdiregulering af afledte finansielle instrumenter, som ikke opfylder betingelserne for behandling som regnskabsmæssig sikring, indregnes løbende i resultatopgørelsen under andre finansielle poster.

LEASINGKONTRAKTER

Leasingydelser vedrørende operationelle leasingkontrakter indregnes lineært i resultatopgørelsen over leasingperioden.

20. Anvendt regnskabspraksis - fortsat -**RESULTATOPGØRELSE****Bruttoresultat**

Bruttoresultat indeholder nettoomsætning, ændring i lagre af færdigvarer og varer under fremstilling, arbejde udført for egen regning og opført under aktiver, andre driftsindtægter og omkostninger til råvarer og hjælpematerialer samt andre eksterne omkostninger.

Nettoomsætning

Indtægter fra salg af varer indregnes i resultatopgørelsen, såfremt levering og risikoovergang til køber har fundet sted inden udgangen af regnskabsåret, og når salgsbeløbet kan opgøres pålideligt og forventes indbetalt. Nettoomsætning måles til dagsværdi og opgøres ekskl. moms og afgifter opkrævet på vegne af tredjemand samt med fradrag af rabatter.

Ændring i lagre af færdigvarer og varer under fremstilling

Ændring i lagre af færdigvarer og varer under fremstilling omfatter årets reguleringer af lagre af færdigvarer og varer under fremstilling, herunder nedskrivninger på lagerbeholdninger af færdigvarer og varer under fremstilling i det omfang, de ikke overstiger normale nedskrivninger.

Arbejde udført for egen regning og opført under aktiver

Arbejde udført for egen regning og opført under aktiver omfatter vareforbrug, løn og gager og andre interne omkostninger, der er afholdt i året og indregnet i kostprisen for egenfremstillede immaterielle og materielle anlægsaktiver.

Andre driftsindtægter

Andre driftsindtægter omfatter indtægter af sekundær karakter i forhold til virksomhedens aktiviteter, herunder lejeindtægter, negativ goodwill og gevinster ved salg af immaterielle og materielle anlægsaktiver.

Omkostninger til råvarer og hjælpematerialer

Omkostninger til råvarer og hjælpematerialer omfatter årets forbrug af råvarer og hjælpematerialer med tillæg af eventuelle forskydninger i lagerbeholdningen, herunder evt. svind.

Under omkostninger til råvarer og hjælpematerialer indregnes tillige nedskrivninger på lagerbeholdninger af råvarer og hjælpematerialer i det omfang, de ikke overstiger normale nedskrivninger.

20. Anvendt regnskabspraksis - fortsat -**Andre eksterne omkostninger**

Andre eksterne omkostninger omfatter omkostninger til distribution, salg og reklame, administration, lokaler og tab på debitorer i det omfang, de ikke overstiger normale nedskrivninger.

Personaleomkostninger

Personaleomkostninger omfatter løn, gager samt øvrige personalerelaterede omkostninger.

Af- og nedskrivninger

Afskrivninger på immaterielle og materielle anlægsaktiver tilsigter, at der sker systematisk afskrivning over aktivernes forventede brugstid. Der foretages lineære afskrivninger baseret på følgende brugstider og restværdier:

	Brugstid, år	Rest- værdi t.DKK
Færdiggjorte udviklingsprojekter	5	0
Erhvervede rettigheder	5	0
Goodwill	5-20	0
Bygninger	20-50	0
Andre anlæg, driftsmateriel og inventar	3-5	2.500.000

Goodwill afskrives over 5-20 år. Brugstiden er fastsat under hensyntagen til de forventede fremtidige nettoindtægter fra den virksomhed eller aktivitet, som goodwill er knyttet til.

Grunde afskrives ikke.

Afskrivningsgrundlaget er aktivets kostpris fratrukket forventet restværdi ved afsluttet brugstid. Afskrivningsgrundlaget reduceres endvidere med eventuelle nedskrivninger. Brugstiden og restværdien fastsættes, når aktivet er klar til brug, og revurderes årligt.

Nedskrivninger af immaterielle og materielle anlægsaktiver foretages efter anvendt regnskabspraksis omtalt i afsnittet "Nedskrivning af anlægsaktiver".

Andre driftsomkostninger

Andre driftsomkostninger omfatter omkostninger af sekundær karakter i forhold til virksomhedens aktiviteter, herunder omkostninger ved udlejningsaktivitet og tab ved salg af immaterielle og materielle anlægsaktiver.

20. Anvendt regnskabspraksis - fortsat -**Indtægter af kapitalandele i tilknyttede virksomheder og associerede virksomheder samt kapitalinteresser**

For kapitalandele i associerede virksomheder og i modervirksomheden tillige kapitalandele i dattervirksomheder, der måles efter indre værdis metode, indregnes andelen af virksomhedernes resultat i resultatopgørelsen efter eliminering af urealiserede interne gevinster og tab og med fradrag af eventuel af- og nedskrivning af goodwill. For associerede virksomheder elimineres interne gevinster og tab alene forholdsmæssigt.

Indtægter af kapitalandele i dattervirksomheder og associerede virksomheder samt kapitalinteresser omfatter ligeledes gevinster og tab ved salg af kapitalandele.

Andre finansielle poster

Under andre finansielle poster indregnes renteindtægter og renteomkostninger, valutakursgevinster og -tab ved transaktioner i fremmed valuta, gevinster og tab på andre værdipapirer og kapitalandele m.v.

Amortisering af kurstab og låneomkostninger vedrørende finansielle forpligtelser indregnes løbende som finansiell omkostning.

Skat af årets resultat

Årets aktuelle og udskudte skatter indregnes i resultatopgørelsen som skat af årets resultat med den del, der kan henføres til årets resultat, og direkte i egenkapitalen med den del, der kan henføres til poster indregnet direkte i egenkapitalen.

Selskabet er sambeskattet med danske koncernforbundne virksomheder. Modervirksomheden fungerer som administrationsselskab for sambeskatningen og afregner som følge heraf alle betalinger af selskabsskat med skattemyndighederne.

Den aktuelle danske selskabsskat fordeles ved afregning af sambeskatningsbidrag mellem de sambeskattede virksomheder i forhold til disses skattepligtige indkomster. I tilknytning hertil modtager virksomheder med skattemæssigt underskud sambeskatningsbidrag fra virksomheder, der har kunnet anvende dette underskud til nedsættelse af eget skattemæssigt overskud.

20. Anvendt regnskabspraksis - fortsat -**BALANCE****Immaterielle anlægsaktiver***Færdiggjorte udviklingsprojekter*

Udviklingsprojekter indregnes i balancen, hvor projektet tilsigter at udvikle et bestemt produkt eller en bestemt proces, som selskabet har til hensigt at fremstille henholdsvis benytte i produktionen. Udviklingsprojekter måles ved første indregning til kostpris. Kostprisen omfatter anskaffelsesprisen med tillæg af omkostninger direkte foranlediget af anskaffelsen, herunder lønninger og afskrivninger, der direkte kan henføres til udviklingsprojekterne, indtil aktivet er klar til brug. Renter af lån til at finansiere udviklingsprojekter i udviklingsperioden indregnes ikke i kostprisen. Øvrige udviklingsprojekter og udviklingsomkostninger indregnes i resultatopgørelsen i det år, de afholdes.

Udviklingsprojekter måles efterfølgende i balancen til kostpris med fradrag af akkumulerede af- og nedskrivninger.

Færdiggjorte udviklingsprojekter afskrives lineært baseret på brugstider, som fremgår af afsnittet "Af- og nedskrivninger".

Erhvervede rettigheder

Erhvervede rettigheder måles i balancen til kostpris med fradrag af akkumulerede af- og nedskrivninger.

Erhvervede rettigheder afskrives lineært baseret på brugstider, som fremgår af afsnittet "Af- og nedskrivninger".

Goodwill

Goodwill måles i balancen til kostpris med fradrag af akkumulerede af- og nedskrivninger.

Goodwill afskrives lineært baseret på brugstider, som fremgår af afsnittet "Af- og nedskrivninger".

Forudbetalinger for immaterielle anlægsaktiver

Forudbetalinger for immaterielle anlægsaktiver omfatter betalinger til leverandører forud for leveringstidspunktet.

Gevinster eller tab ved afhændelse af immaterielle anlægsaktiver

Gevinster eller tab ved afhændelse af immaterielle anlægsaktiver opgøres som forskellen mellem en eventuel salgspris med fradrag af salgsmkostninger og den regnskabsmæssige værdi på salgstidspunktet.

20. Anvendt regnskabspraksis - fortsat -**Materielle anlægsaktiver**

Materielle anlægsaktiver omfatter grunde og bygninger samt andre anlæg, driftsmateriel og inventar.

Materielle anlægsaktiver måles i balancen til kostpris med fradrag af akkumulerede af- og nedskrivninger.

Kostprisen omfatter anskaffelsesprisen samt omkostninger direkte tilknyttet anskaffelsen indtil aktivet er klar til brug. Renter af lån til at finansiere fremstillingen indregnes ikke i kostprisen.

Kostprisen for et samlet aktiv opdeles i separate bestanddele, der afskrives hver for sig, hvis brugstiden på de enkelte bestanddele er forskellig.

Materielle anlægsaktiver afskrives lineært baseret på brugstider og restværdier, som fremgår af afsnittet "Af- og nedskrivninger".

Forudbetalinger for materielle anlægsaktiver

Forudbetalinger for materielle anlægsaktiver omfatter betalinger til leverandører forud for leveringstidspunktet.

Gevinster eller tab ved afhændelse af materielle anlægsaktiver

Gevinster eller tab ved afhændelse af materielle anlægsaktiver opgøres som forskellen mellem en eventuel salgspris med fradrag af salgsomkostninger og den regnskabsmæssige værdi på salgstidspunktet fratrukket eventuelle omkostninger til bortskaffelse.

Kapitalandele i tilknyttede og associerede virksomheder*Kapitalandele i tilknyttede virksomheder*

I modervirksomhedens balance indregnes og måles kapitalandele i dattervirksomheder efter indre værdis metode. På kapitalandele i dattervirksomheder betragtes indre værdis metode som en målemetode, og der henvises til afsnittet "Indre værdis metode" for nærmere omtale heraf.

Kapitalandele i associerede virksomheder

I balancen indregnes og måles kapitalandele i associerede virksomheder efter indre værdis metode. På kapitalandele i associerede virksomheder betragtes indre værdis metode som en målemetode, og der henvises til afsnittet "Indre værdis metode" for nærmere omtale heraf.

20. Anvendt regnskabspraksis - fortsat -*Indre værdis metode*

Kapitalandele, som måles efter indre værdis metode, måles ved første indregning til kostpris. Transaktionsomkostninger, der direkte kan henføres til erhvervelsen, indregnes i kostprisen for kapitalandele. Transaktionsomkostninger ved erhvervelse af dattervirksomheder indregnes dog i resultatopgørelsen på afholdelsestidspunktet i koncernregnskabet.

Efterfølgende indregning og måling af kapitalandele efter indre værdis metode indebærer, at kapitalandele måles til den forholdsmæssige andel af virksomhedernes regnskabsmæssige indre værdi, opgjort efter ejervirksomhedens regnskabspraksis, reguleret for resterende værdi af goodwill samt gevinster og tab ved transaktioner med de pågældende virksomheder. Kapitalandele, hvor oplysninger til brug for indregning efter indre værdis metode ikke er kendte, måles til kostpris.

Goodwill indregnet under kapitalandele afskrives lineært på grundlag af en individuel vurdering af aktivets brugstid. Brugstiden for goodwill er fastsat til 20 år for kapitalandele i dattervirksomheder. Brugstiden er fastsat under hensyntagen til de forventede fremtidige nettoindtægter fra den virksomhed, som goodwill er knyttet til.

Gevinster eller tab ved afhændelse af kapitalandele

Gevinster eller tab ved afhændelse af kapitalandele opgøres som forskellen mellem afhændelsessummen og den regnskabsmæssige værdi af nettoaktiver på salgstidspunktet inkl. ikke afskrevet goodwill samt forventede omkostninger til salg eller afvikling. Gevinster og tab indregnes i resultatopgørelsen under indtægter af kapitalandele.

Nedskrivning af anlægsaktiver

Den regnskabsmæssige værdi af anlægsaktiver, der ikke måles til dagsværdi, vurderes årligt for indikationer på værdiforringelse ud over det, som udtrykkes ved afskrivning.

Hvis selskabets realiserede afkast af et aktiv eller en gruppe af aktiver er lavere end forventet, anses dette som en indikation på værdiforringelse.

Foreligger der indikationer på værdiforringelse, foretages nedskrivningstest af hvert enkelt aktiv henholdsvis hver gruppe af aktiver.

Der foretages nedskrivning til genindvindingsværdien, hvis denne er lavere end den regnskabsmæssige værdi.

Som genindvindingsværdi anvendes den højeste værdi af nettosalgspris og kapitalværdi. Kapitalværdien opgøres som nutidsværdien af de forventede nettopengestrømme fra anvendelsen af aktivet eller aktivgruppen samt forventede nettopengestrømme ved salg af aktivet eller aktivgruppen efter endt brugstid.

20. Anvendt regnskabspraksis - fortsat -

Nedskrivninger tilbageføres, når begrundelsen for nedskrivningen ikke længere består. Nedskrivninger på goodwill tilbageføres ikke, medmindre goodwill indgår i den regnskabsmæssige værdi af kapitalandele.

Varebeholdninger

Varebeholdninger måles til kostpris på grundlag af FIFO-metoden. Der nedskrives til nettorealiseringsværdien, hvis denne er lavere.

Kostpris for råvarer og hjælpematerialer samt handelsvarer opgøres som købspriser med tillæg af omkostninger direkte foranlediget af anskaffelsen.

Kostpris for fremstillede færdigvarer og varer under fremstilling opgøres som værdien af direkte og indirekte medgåede materialer og løn. Indirekte produktionsomkostninger indeholder indirekte materialer og løn samt vedligeholdelse af og afskrivning på de i produktionsprocessen benyttede maskiner, fabriksbygninger og udstyr samt omkostninger til fabriksadministration og ledelse. Renter af lån til at finansiere fremstillingen indregnes ikke i kostprisen.

Nettorealiseringsværdien for varebeholdninger opgøres som salgssum med fradrag af færdiggørelsesomkostninger og omkostninger, der afholdes for at effektuere salget, og fastsættes under hensyntagen til omsættelighed, ukurans og udvikling i forventet salgspris.

Tilgodehavender

Tilgodehavender måles til amortiseret kostpris, hvilket sædvanligvis svarer til pålydende værdi med fradrag af nedskrivninger til imødegåelse af tab.

Nedskrivninger til imødegåelse af tab opgøres på grundlag af en individuel vurdering af de enkelte tilgodehavender, når der på individuelt niveau foreligger en objektiv indikation på, at et tilgodehavende er værdiforringet.

Periodeafgrænsningsposter

Periodeafgrænsningsposter, der er indregnet under aktiver, omfatter afholdte omkostninger vedrørende efterfølgende regnskabsår.

20. Anvendt regnskabspraksis - fortsat -**Andre værdipapirer og kapitalandele**

Andre kapitalandele måles til dagsværdi i balancen. For kapitalandele, som handles på et aktivt marked, svarer dagsværdien til kursværdien på balancedagen. Andre kapitalandele, hvor dagsværdien ikke kan opgøres pålideligt, måles til kostpris.

Likvide beholdninger

Likvide beholdninger omfatter indestående på bankkonti samt kontante beholdninger.

Egenkapital

Forslag til udbytte for regnskabsåret indregnes som særlig post under egenkapitalen.

Nettoopskrivning af kapitalandele, som måles efter indre værdis metode, indregnes i modervirksomhedens årsregnskab under egenkapitalen i reserve for nettoopskrivning efter indre værdis metode i det omfang, den regnskabsmæssige værdi overstiger kostprisen.

Urealiserede gevinster og tab på finansielle instrumenter, der er klassificeret som og opfylder betingelserne for sikring af fremtidige pengestrømme (pengestrømssikring), indregnes under egenkapitalen i reserve for sikringstransaktioner. Reserven måles med fradrag af udskudt skat. Reserven opløses, når den sikrede transaktion finder sted eller den ikke længere forventes at finde sted.

Aktuelle og udskudte skatter

Skyldig og tilgodehavende aktuel skat indregnes i balancen som beregnet skat af årets skattepligtige indkomst, reguleret for betalte acontoskatter.

Skyldige og tilgodehavende sambeskatningsbidrag indregnes i balancen som selskabsskat under tilgodehavender eller gældsforpligtelser.

Udskudte skatteforpligtelser og udskudte skatteaktiver beregnes af alle midlertidige forskelle mellem regnskabsmæssige og skattemæssige værdier af aktiver og forpligtelser. Der indregnes dog ikke udskudt skat af midlertidige forskelle vedrørende skattemæssigt ikke afskrivningsberettiget goodwill samt andre poster, hvor midlertidige forskelle, bortset fra virksomhedsovertagelser, er opstået på anskaffelsestidspunktet uden at have effekt på resultat eller skattepligtig indkomst. I de tilfælde, hvor opgørelse af skatteværdien kan foretages efter forskellige beskatningsregler, måles udskudt skat på grundlag af den af ledelsen planlagte anvendelse af aktivet henholdsvis afvikling af forpligtelsen.

Udskudte skatteaktiver indregnes med den værdi, de efter vurdering forventes at kunne realiseres til ved modregning i udskudte skatteforpligtelser inden for samme skattejurisdiktion eller ved udligning i skat af fremtidig indtjening.

20. Anvendt regnskabspraksis - fortsat -

Udskudt skat måles på grundlag af de skatteregler og skattesatser i de respektive lande, der med balancedagens lovgivning vil være gældende, når den udskudte skat forventes udløst som aktuel skat.

Gældsforpligtelser

Langfristede gældsforpligtelser måles til kostpris på tidspunktet for stiftelse af gældsforholdet (lånoptagelsen). Gældsforpligtelserne måles herefter til amortiseret kostpris, hvor kurstab og låneomkostninger indregnes i resultatopgørelsen som en finansiel omkostning over løbetiden på grundlag af den beregnede, effektive rente på tidspunktet for stiftelse af gældsforholdet.

Kortfristede finansielle gældsforpligtelser måles til amortiseret kostpris, hvilket normalt svarer til gældens pålydende værdi. Øvrige kortfristede gældsforpligtelser måles til nettorealiseringsværdi.

Modtagne forudbetalinger fra kunder

Modtagne forudbetalinger fra kunder omfatter beløb modtaget fra kunder forud for tidspunktet for levering af den aftalte vare eller færdiggørelse af den aftalte tjenesteydelse.

PENGESTRØMSOPGØRELSE

Pengestrømsopgørelsen opstilles efter den indirekte metode og viser pengestrømme fra driften, investeringer og finansiering samt likvider ved årets begyndelse og slutning.

Pengestrømme fra driften opgøres som årets resultat, reguleret for ikke kontante driftsposter, betalte selskabsskatter og ændringer i driftskapitalen.

Pengestrømme fra investeringer omfatter betalinger i forbindelse med køb og salg af virksomheder og finansielle aktiver samt køb, udvikling, forbedring og salg af immaterielle og materielle anlægsaktiver.

Pengestrømme fra finansiering omfatter ændringer i modervirksomhedens aktiekapital og omkostninger forbundet hermed og finansiering fra udbetalt udbytte til ejerne, samt optagelse af og afdrag på langfristede gældsforpligtelser.

Likviditeten ved årets begyndelse og slutning sammensætter sig af likvide beholdninger og kortfristede værdipapirer uden væsentlig kursrisiko.

Modervirksomheden har undladt at udarbejde pengestrømsopgørelse med henvisning til årsregnskabslovens § 86, stk. 4, idet modervirksomheden indgår i pengestrømsopgørelsen for koncernen.