

CSK

STEEL

Årsrapport 2025

CSK Stålinindustri A/S | Industrivej 7 | 7700 Thisted | CVR-nr: 20216883



Sikkerhed i detaljen
DATA CENTRE



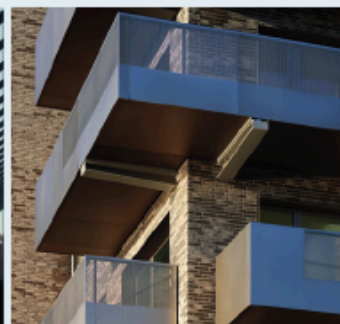
Effektive kvadratmeter
LOGISTIKCENTRE



Grænseløs arkitektur
**SPECIALBYGGERI
& TRAPPER**



Monumental styrke
**INDUSTRI
& LANDBRUG**



Totalløsninger til nybyg
ALTANER

Godkendt på generalforsamlingen
den 15. april 2026

Dirigent
Carsten S. Kristensen

We strongly believe in safety™

Indholdsfortegnelse

	<u>Side</u>
Påtegninger	
Ledelsespåtegning	1
Den uafhængige revisors revisionspåtegning	2
Ledelsesberetning	
Selskabsoplysninger	5
Hovedtal og nøgletal	6
Ledelsesberetning	7
Årsregnskab 1. januar - 31. december 2025	
Anvendt regnskabspraksis	10
Resultatopgørelse	18
Balance	19
Egenkapitalopgørelse	21
Pengestrømsopgørelse	22
Noter	23

Ledelsespåtegning

Bestyrelse og direktion har dags dato aflagt årsrapporten for regnskabsåret 1. januar - 31. december 2025 for CSK Stålintustri A/S.

Årsrapporten er aflagt i overensstemmelse med årsregnskabsloven.

Vi anser den valgte regnskabspraksis for hensigtsmæssig, og efter vores opfattelse giver årsregnskabet et retvisende billede af selskabets aktiver, passiver og finansielle stilling pr. 31. december 2025 samt af resultatet af selskabets aktiviteter og pengestrømme for regnskabsåret 1. januar - 31. december 2025.

Ledelsesberetningen indeholder efter vores opfattelse en retvisende redegørelse for de forhold, som beretningen omhandler.

Årsrapporten indstilles til generalforsamlingens godkendelse.

Thisted, den 15. april 2026

Direktion

Carsten S. Kristensen

Bestyrelse

Claus Berner Nielsen
formand

Carsten S. Kristensen

Peter Heuer Andersen

Den uafhængige revisors revisionspåtegning

Til kapitalejerne i CSK Stålintustri A/S

Konklusion

Vi har revideret årsregnskabet for CSK Stålintustri A/S for regnskabsåret 1. januar - 31. december 2025, der omfatter anvendt regnskabspraksis, resultatopgørelse, balance, egenkapitalopgørelse, pengestrømsopgørelse og noter. Årsregnskabet udarbejdes efter årsregnskabsloven.

Det er vores opfattelse, at årsregnskabet giver et retvisende billede af selskabets aktiver, passiver og finansielle stilling pr. 31. december 2025 samt af resultatet af selskabets aktiviteter og pengestrømme for regnskabsåret 1. januar - 31. december 2025 i overensstemmelse med årsregnskabsloven.

Grundlag for konklusion

Vi har udført vores revision i overensstemmelse med internationale standarder om revision og de yderligere krav, der er gældende i Danmark. Vores ansvar ifølge disse standarder og krav er nærmere beskrevet i revisionspåtegningens afsnit ”Revisors ansvar for revisionen af årsregnskabet”. Vi er uafhængige af selskabet i overensstemmelse med International Ethics Standards Board for Accountants' internationale retningslinjer for revisoreres etiske adfærd (IESBA Code) og de yderligere etiske krav, der er gældende i Danmark, ligesom vi har opfyldt vores øvrige etiske forpligtelser i henhold til disse krav og IESBA Code. Det er vores opfattelse, at det opnåede revisionsbevis er tilstrækkeligt og egnet som grundlag for vores konklusion.

Ledelsens ansvar for årsregnskabet

Ledelsen har ansvaret for udarbejdelsen af et årsregnskab, der giver et retvisende billede i overensstemmelse med årsregnskabsloven. Ledelsen har endvidere ansvaret for den interne kontrol, som ledelsen anser nødvendig for at udarbejde et årsregnskab uden væsentlig fejlinformation, uanset om denne skyldes besvigelser eller fejl.

Ved udarbejdelsen af årsregnskabet er ledelsen ansvarlig for at vurdere selskabets evne til at fortsætte driften; at oplyse om forhold vedrørende fortsat drift, hvor dette er relevant; samt at udarbejde årsregnskabet på grundlag af regnskabsprincippet om fortsat drift, medmindre ledelsen enten har til hensigt at likvidere selskabet, indstille driften eller ikke har andet realistisk alternativ end at gøre dette.

Revisors ansvar for revisionen af årsregnskabet

Vores mål er at opnå høj grad af sikkerhed for, om årsregnskabet som helhed er uden væsentlig fejlinformation, uanset om denne skyldes besvigelser eller fejl, og at afgive en revisionspåtegning med en konklusion. Høj grad af sikkerhed er et højt niveau af sikkerhed, men er ikke en garanti for, at en revision, der udføres i overensstemmelse med internationale standarder om revision og de yderligere krav, der er gældende i Danmark, altid vil afdække væsentlig fejlinformation, når sådan findes. Fejlinformationer kan opstå som følge af besvigelser eller fejl og kan betragtes som væsentlige, hvis det med rimelighed kan forventes, at de enkeltvis eller samlet har indflydelse på de økonomiske beslutninger, som regnskabsbrugerne træffer på grundlag af årsregnskabet.

Den uafhængige revisors revisionspåtegning

Som led i en revision, der udføres i overensstemmelse med internationale standarder om revision og de yderligere krav, der er gældende i Danmark, foretager vi faglige vurderinger og opretholder professionel skepsis under revisionen. Herudover:

- Identificerer og vurderer vi risikoen for væsentlig fejlinformation i årsregnskabet, uanset om denne skyldes besvigelser eller fejl, udformer og udfører revisionshandlinger som reaktion på disse risici samt opnår revisionsbevis, der er tilstrækkeligt og egnet til at danne grundlag for vores konklusion. Risikoen for ikke at opdage væsentlig fejlinformation forårsaget af besvigelser er højere end ved væsentlig fejlinformation forårsaget af fejl, idet besvigelser kan omfatte sammensværgelser, dokumentfalsk, bevidste udeladelser, vildledning eller tilsidesættelse af intern kontrol.
- Opnår vi forståelse af den interne kontrol med relevans for revisionen for at kunne udforme revisionshandlinger, der er passende efter omstændighederne, men ikke for at kunne udtrykke en konklusion om effektiviteten af selskabets interne kontrol.
- Tager vi stilling til, om den regnskabspraksis, som er anvendt af ledelsen, er passende, samt om de regnskabsmæssige skøn og tilknyttede oplysninger, som ledelsen har udarbejdet, er rimelige.
- Konkluderer vi, om ledelsens udarbejdelse af årsregnskabet på grundlag af regnskabsprincippet om fortsat drift er passende, samt om der på grundlag af det opnåede revisionsbevis er væsentlig usikkerhed forbundet med begivenheder eller forhold, der kan skabe betydelig tvivl om selskabets evne til at fortsætte driften. Hvis vi konkluderer, at der er en væsentlig usikkerhed, skal vi i vores revisionspåtegning gøre opmærksom på oplysninger herom i årsregnskabet eller, hvis sådanne oplysninger ikke er tilstrækkelige, modificere vores konklusion. Vores konklusioner er baseret på det revisionsbevis, der er opnået frem til datoen for vores revisionspåtegning. Fremtidige begivenheder eller forhold kan dog medføre, at selskabet ikke længere kan fortsætte driften.
- Tager vi stilling til den samlede præsentation, struktur og indhold af årsregnskabet, herunder noteoplysningerne, samt om årsregnskabet afspejler de underliggende transaktioner og begivenheder på en sådan måde, at der gives et retvisende billede heraf.
- Planlægger og udfører vi revisionen af årsregnskabet for at opnå tilstrækkeligt og egnet revisionsbevis vedrørende de konsoliderede finansielle oplysninger for virksomhederne eller forretningsenhederne som grundlag for at udforme en konklusion om årsregnskabet. Vi er ansvarlige for at lede, føre tilsyn med og gennemgå det udførte revisionsarbejde. Vi er eneansvarlige for vores revisionskonklusion.

Vi kommunikerer med den øverste ledelse om blandt andet det planlagte omfang og den tidsmæssige placering af revisionen samt betydelige revisionsmæssige observationer, herunder eventuelle betydelige mangler i intern kontrol, som vi identificerer under revisionen.

Udtalelse om ledelsesberetningen

Ledelsen er ansvarlig for ledelsesberetningen.

Den uafhængige revisors revisionspåtegning

Vores konklusion om årsregnskabet omfatter ikke ledelsesberetningen, og vi udtrykker ingen form for konklusion med sikkerhed om ledelsesberetningen.

I tilknytning til vores revision af årsregnskabet er det vores ansvar at læse ledelsesberetningen og i den forbindelse overveje, om ledelsesberetningen er væsentligt inkonsistent med årsregnskabet eller vores viden opnået ved revisionen eller på anden måde synes at indeholde væsentlig fejlinformation.

Vores ansvar er derudover at overveje, om ledelsesberetningen indeholder krævede oplysninger i henhold til årsregnskabsloven.

Baseret på det udførte arbejde er det vores opfattelse, at ledelsesberetningen er i overensstemmelse med årsregnskabet og er udarbejdet i overensstemmelse med årsregnskabslovens krav. Vi har ikke fundet væsentlig fejlinformation i ledelsesberetningen.

Thisted, den 15. april 2026

RSM Danmark

Statsautoriseret Revisionspartnerselskab
CVR-nr. 25 49 21 45

Tom Hedegaard-Kristensen

statsautoriseret revisor
mne33206

Selskabsoplysninger

Selskabet	CSK Stålinindustri A/S Industrivej 7 7700 Thisted Telefon: 96177000 Hjemmeside: www.csk.dk E-mail: info@csk.dk CVR-nr.: 20 21 68 83 Stiftet: 21. juli 1997 Hjemsted: Thisted Regnskabsår: 1. januar 2025 - 31. december 2025
Bestyrelse	Claus Berner Nielsen, formand Carsten S. Kristensen Peter Heuer Andersen
Direktion	Carsten S. Kristensen
Revision	RSM Danmark Statsautoriseret Revisionspartnerselskab Thyparken 10 7700 Thisted
Bankforbindelse	Sydbank A/S Dalgasgade 22 7400 Herning
Modervirksomhed	Carsten S. Kristensen Holding ApS
Dattervirksomhed	Imers Industries ApS under frivillig likvidation, Thisted

Hovedtal og nøgletal

	2025 t.kr.	2024 t.kr.	2023 t.kr.	2022 t.kr.	2021 t.kr.
Resultatopgørelse:					
Nettoomsætning	818.255	911.200	932.507	573.352	385.688
Bruttoresultat	435.166	443.230	378.274	189.200	153.605
Resultat før finansielle poster	256.095	259.395	258.292	91.074	34.160
Finansielle poster, netto	7.342	15.033	4.935	-25.498	-903
Årets resultat	205.632	214.162	205.256	45.680	25.618
Balance:					
Balancesum	492.105	634.821	670.221	416.487	168.896
Investeringer i materielle anlægsaktiver	0	1.814	9.555	22.445	1.843
Egenkapital	365.299	375.667	261.506	121.250	95.570
Pengestrømme:					
Driftsaktivitet	45.026	233.466	369.611	93.080	36.554
Investeringsaktivitet	-11.506	18.646	23.247	-55.647	9.204
Finansieringsaktivitet	-216.000	-100.000	-75.485	-27.205	-33.689
Pengestrømme i alt	-182.479	152.112	317.373	10.228	12.069
Medarbejdere:					
Gennemsnitligt antal heltidsansatte medarbejdere	267	251	235	188	158
Nøgletal i %:					
Afkastningsgrad	52,0	40,9	38,5	21,9	20,2
Soliditetsgrad	74,5	59,2	39,0	29,1	56,6
Egenkapitalforrentning	55,5	67,2	107,3	42,1	26,3

De i hoved- og nøgletalsoversigten anførte nøgletal er beregnet således:

Afkastningsgrad	$\frac{\text{Resultat af ordinær drift} \times 100}{\text{Aktiver i alt ultimo}}$
Soliditetsgrad	$\frac{\text{Egenkapital ultimo} \times 100}{\text{Aktiver i alt ultimo}}$
Egenkapitalforrentning	$\frac{\text{Årets resultat} \times 100}{\text{Gennemsnitlig egenkapital}}$

Ledelsesberetning

Selskabets væsentligste aktiviteter

CSK Stålinindustri A/S' forretningsområder er projektering, fremstilling samt montage af stålkonstruktioner, altaner og trapper, som afsættes inden for byggebranchen i primært Danmark, Sverige, Finland, Holland og Norge.

Certificering

CSK Stålinindustri A/S er certificeret på de væsentlige markeder som der afsættes til, herunder er CSK Stålinindustri A/S ISO 9001 certificeret og certificeret til CE-mærkning i højeste klasse, EXC 4.

Markedsoverblik

CSK Stålinindustri A/S er solidt placeret blandt de største leverandører af stålkonstruktioner, altaner og trapper på det nordiske marked. Gennem de velafsluttede projekter har CSK Stålinindustri A/S opbygget en solid og kreativ salgs- og projektgruppe, der med stor erfaring kan bidrage med ideer og innovative løsninger i alle faser af et projekt.

Aktivitet i året

Omsætningen for 2025 er på et lavere niveau sammenlignet med omsætningen for 2024. I forhold til tidligere år er omsætningsfordelingen mellem landene ændret markant. Nedgangen i omsætningen i 2025 var ventet. Omsætningsfordelingen på lande er projektafhængig, idet en meget stor del af den samlede omsætning sker på relativt få, men store projekter inden for segmentet "Large Steel Portal Frame". Specielt segmentet "Large Steel Portal Frame" er i 2025 faldet i forhold til 2024 og skyldes primært en usikkerhed og udskydelse af projekterne fra bygherres side. Efterspørgslen er mod slutning af 2025 steget markant i forhold til begyndelsen af året.

Udvikling i aktiviteter og økonomiske forhold

Regnskabsåret har været præget af store udsving i efterspørgslen primært på grund af de internationale politiske usikkerheder og udsving gennem hele 2025.

Medarbejderne er en meget vigtig del af virksomheden og alle har i løbet af året arbejdet dedikeret og med stort engagement for at få løst opgaverne uanset hvilken funktion, de har i virksomheden.

Årets resultat blev et overskud på 205.632 t.kr., hvilket oversteg forventningerne ved indgangen til regnskabsåret.

Selskabets balancesum udgør 492.105 t.kr. pr. 31. december 2025 mod 634.821 t.kr. pr. 31. december 2024. Egenkapitalen udgør 365.299 t.kr. pr. 31. december 2025 mod 375.667 t.kr. pr. 31. december 2024. Soliditeten udgør således 74,5% pr. 31. december 2025.

Opfølgning på sidste års forventede udvikling

I årsrapporten for 2024 var udmeldt en positiv forventning for 2025, hvor omsætningen dog ikke forventedes at nå samme niveau som i 2024, hvorved også årets resultat ikke forventedes at nå samme niveau som i 2024.

Ledelsesberetning

Årsagen til forskellen mellem forventet og realiseret nettoomsætning er primært, at aktivitetsniveauet og indgangen af nye projekter samt ekstraarbejder på kendte projekter oversteg det forventede.

Årsagen til forskellen mellem forventet og realiseret ordinært resultat efter skat er primært, at indtjeningen på en række projekter overstiger det tidligere forventede.

Den forventede udvikling

Der forventes for 2026 en nettoomsætning i niveauet 1.000.000 t.kr. samt et ordinært resultat efter skat i niveauet 100.000 t.kr.

Forventningerne bygge på forudsætninger om, at de forventede projektaftaler indgås, og at projekternes indtjening svarer til det forventede.

Finansielle risici og brug af finansielle instrumenter

Markedsrisici

Selskabets anvendelse af stål som råvare medfører, grundet de væsentlige prissvingninger, som eksisterer på markedet for stål, en særlig risiko. Risiciene søges afdækket via selskabets indkøbspolitikker.

Der ventes en stabil prisudvikling på stålmarkedet i 2026.

Valutarisici

Selskabets valutarisici knytter sig til selskabets tilgodehavender og igangværende arbejder. Valutarisiciene vurderes løbende og en eventuel sikring sker på baggrund af individuelle vurderinger.

Renterisici

Selskabets renterisici knytter sig til selskabets likvide beholdning, idet selskabet ikke har rentebærende gæld.

Selskabet søger via en aktiv likviditetsstyring at optimere indtjeningen via løbende aftaledispositioner, hvorfor ændringer i renteniveauet vil påvirke indtjeningen negativt.

Kreditrisici

Selskabets kreditrisici knytter sig til selskabets igangværende arbejder og tilgodehavender fra salg. Kreditrisiciene søges afdækket ved at forsikre eller få stillet garanti for alle større tilgodehavender og større igangværende arbejder.

Organisatoriske risici

Gennem en aktiv og udviklende personalepolitik skønnes de rette ressourcer at kunne tiltrækkes og fastholdes.

Begivenheder efter regnskabsårets udløb

Der er efter regnskabsårets afslutning ikke indtruffet begivenheder, som væsentligt vil kunne påvirke selskabets finansielle stilling.

Ledelsesberetning

Redegørelse for samfundsansvar i henhold til årsregnskabslovens § 99 a.

I henhold til Årsregnskabsloven § 99a, stk. 7 har ledelsen valgt at henvise til den samlede koncernredegørelse for samfundsansvar i koncernens moderselskab, Baunen Holding 1 ApS, for regnskabsåret 1. januar - 31. december 2025.

Redegørelse for selskabets politik for dataetik i henhold til årsregnskabslovens § 99 d.

Hos CSK Stålinindustri A/S er en korrekt og betryggende behandling af data vigtig. Vi er en virksomhed der ikke indhenter store mængder data om vore kunder, leverandører, markeder med videre, og vi opsamler kun data, der er relevante for vor forretning.

Vi har udarbejdet en politik for dataetik med følgende dataetiske værdier:

-Vi arbejder som standard med dataminimering og med databeskyttelse og registrerer og opbevarer derfor kun de nødvendige data.

-Vi bestræber os på at sikre, at vores brug af data ikke er diskriminerende mod eksempelvis køn, racer, etnicitet eller fællesskaber.

-Vi arbejder med data på en åben og gennemsigtig måde.

-Vi bestræber os på at sikre, at data ikke benyttes på en måde, der vildleder vores interessenter.

-Vi bestræber os på at sikre, at vi besidder de nødvendige kompetencer til at håndtere dataetiske dilemmaer.

Der indsamles og behandles kun data, der er nødvendige for at opfylde formålet med behandlingen. For eksempel overvejes det altid, om det er muligt at opnå det samme formål ved at indsamle anonymiserede data i stedet for personhenførbare.

Behandlingen af data skal til enhver tid overholde gældende lovgivning. For eksempel kræver behandling af personoplysninger ifølge General Data Protection Regulation (GDPR) et specifikt lovgrundlag.

Anvendt regnskabspraksis

Årsrapporten for CSK Stålintustri A/S er aflagt i overensstemmelse med årsregnskabslovens bestemmelser for en stor klasse C-virksomhed.

I henhold til årsregnskabslovens § 112, stk.1 er der ikke udarbejdet koncernregnskab. Årsregnskabet for CSK Stålintustri A/S og tilknyttede virksomheder indgår i koncernregnskabet for Baunen Holding 1 ApS, Thisted, CVR nr. 43436910.

Ændring i anvendt regnskabspraksis

Der er foretaget ændring i præsentationen af medarbejderpensioner under personaleomkostninger. Tidligere har medarbejdernes andel af pensioner været indregnet under pensioner, men er nu ændret til at være indregnet under lønninger.

Ændringen påvirker alene noten for personaleomkostninger og har ikke indvirkning på hverken årets resultat, aktiver, passiver, egenkapital eller hoved- og nøgletaloversigten.

Den beløbsmæssige effekt på indeværende regnskabsår:

- Lønninger stiger med kr. 4.403.430.
- Pensioner falder med kr. 4.403.430.

Den beløbsmæssige effekt på sammenligningstallet:

- Lønninger stiger med kr. 3.707.721.
- Pensioner falder med kr. 3.707.721.

Bortset herfra er anvendt regnskabspraksis uændret i forhold til sidste år.

Generelt om indregning og måling

I resultatopgørelsen indregnes indtægter i takt med, at de indtjenes. Herunder indregnes værdireguleringer af finansielle aktiver og forpligtelser. I resultatopgørelsen indregnes ligeledes alle omkostninger, herunder afskrivninger, nedskrivninger og hensatte forpligtelser samt tilbageførsler som følge af ændrede regnskabsmæssige skøn af beløb, der tidligere har været indregnet i resultatopgørelsen.

Aktiver indregnes i balancen, når det er sandsynligt, at fremtidige økonomiske fordele vil tilflyde selskabet, og aktivets værdi kan måles pålideligt.

Forpligtelser indregnes i balancen, når det er sandsynligt, at fremtidige økonomiske fordele vil fragå selskabet, og forpligtelsens værdi kan måles pålideligt.

Ved første indregning måles aktiver og forpligtelser til kostpris. Efterfølgende måles aktiver og forpligtelser som beskrevet nedenfor for hver enkelt regnskabspost.

Visse finansielle aktiver og forpligtelser måles til amortiseret kostpris, hvorved der indregnes en konstant effektiv rente over løbetiden. Amortiseret kostpris opgøres som oprindelig kostpris med fradrag af eventuelle afdrag samt tillæg/fradrag af den akkumulerede amortisering af forskellen mellem kostpris og nominelt beløb. Herved fordeles kurstab og kursgevinst over aktivets eller forpligtelsens løbetid.

Anvendt regnskabspraksis

Ved indregning og måling tages hensyn til forudsigelige tab og risici, der fremkommer inden årsrapporten aflægges, og som vedrører forhold, der eksisterede på balancedagen.

Omregning af fremmed valuta

Transaktioner i fremmed valuta omregnes til transaktionsdagens kurs. Valutakursdifferencer, der opstår mellem transaktionsdagens kurs og kursen på betalingsdagen, indregnes i resultatopgørelsen som en finansiel post. Hvis valutapositioner anses for sikring af fremtidige pengestrømme, indregnes værdireguleringerne direkte på egenkapitalen i en dagsværdireserve.

Tilgodehavender, gæld og andre monetære poster i fremmed valuta, omregnes til balancedagens valutakurs. Forskellen mellem balancedagens kurs og kursen på tidspunktet for tilgodehavendets eller gældsforpligtelses opståen eller indregning i seneste årsregnskab indregnes i resultatopgørelsen under finansielle indtægter og omkostninger.

Virksomhedssammenslutninger

Køb af tilknyttede virksomheder behandles efter overtagelsesmetoden, hvorefter den overtagne virksomheds identificerbare aktiver og forpligtelser måles til dagsværdi på overtagelsestidspunktet.

Overtagelsestidspunktet er det tidspunkt, hvor der opnås kontrol over den overtagne virksomhed.

Kostprisen for den købte virksomhed udgør dagsværdien af det aftalte vederlag, herunder vederlag der er betingede af fremtidige begivenheder. Transaktionsomkostninger, som direkte kan henføres til køb af tilknyttede virksomheder, tillægges kapitalandelen.

Positive forskelsbeløb mellem kostprisen for den overtagne virksomhed og de identificerede aktiver og forpligtelser indregnes på kapitalandelen som goodwill, der afskrives lineært i resultatopgørelsen over den forventede brugstid. Afskrivning på goodwill allokere til de funktioner, som goodwillen relaterer sig til. Er forskelsbeløbet negativt indregnes dette straks i resultatopgørelsen. Såfremt selskabet vurderer, at værdien af det positive forskelsbeløb ikke er tilstæde udgiftsføres merværdien.

Såfremt købesumallokeringen ikke er endelig kan positive og negative forskelsbeløb, som følge af ændring i indregning og måling af overtagne nettoaktiver, reguleres indtil udgangen af det regnskabsår, der følger efter overtagelsesåret. Disse reguleringer afspejler sig samtidig i værdien af goodwill eller negativ goodwill, herunder i allerede foretagne afskrivninger.

Regulering af betingede vederlag efter første indregning indregnes direkte med modpost på den oprindelige købesum, hvorved der foretages korrektion af værdien af goodwill eller negativ goodwill.

Ved trinvis er hvervelser medregnes den bogførte værdi af de eksisterende kapitalandele i kostprisen.

Resultatopgørelsen

Nettoomsætning

Selskabet har som fortolkningsbidrag for indregning af nettoomsætning valgt IAS 11 og IAS 18.

Nettoomsætning indregnes i resultatopgørelsen, såfremt levering og risikoovergang til køber har fundet sted inden årets udgang, og såfremt indtægten kan opgøres pålideligt og forventes modtaget. Nettoomsætningen måles til dagsværdien af det aftalte vederlag eksklusivt moms og afgifter og med fradrag af rabatter i forbindelse med salget.

Igangværende arbejder for fremmed regning vedrørende entreprisekontrakter indregnes i nettoomsætningen i takt med, at produktionen udføres, hvorved nettoomsætningen svarer til salgsværdien af årets udførte arbejder (produktionsmetoden). Nettoomsætningen indregnes, når de samlede indtægter og omkostninger på entreprisekontrakten og færdiggørelsesgraden på balancedagen kan opgøres pålideligt, og det er sandsynligt, at de økonomiske fordele vil tilgå selskabet.

Når resultatet af en entreprisekontrakt ikke kan opgøres pålideligt, indregnes nettoomsætningen kun svarende til de medgåede omkostninger, i det omfang det er sandsynligt, at de vil blive genindvundet.

Vareforbrug

Vareforbrug omfatter omkostninger til køb af råvarer og hjælpematerialer med fradrag af rabatter samt årets forskydning i varebeholdninger.

Andre driftsindtægter og andre driftsudgifter

Andre driftsindtægter og andre driftsudgifter indeholder regnskabsposter af sekundær karakter i forhold til virksomhedens hovedaktiviteter, herunder fortjeneste og tab ved salg af materielle anlægsaktiver, driftstabs- og konflikterstatninger samt modtagne lønrefusioner.

Andre eksterne omkostninger

Andre eksterne omkostninger omfatter omkostninger til distribution, salg, reklame, administration, lokaler og tab på debitorer.

Personaleomkostninger

Personaleomkostninger omfatter løn og gager, inklusive feriepenge og pensioner samt andre omkostninger til social sikring mv. til selskabets medarbejdere.

Af- og nedskrivninger

Af- og nedskrivninger indeholder årets af- og nedskrivninger af materielle anlægsaktiver.

Indtægter af kapitalandele i tilknyttede virksomheder

I resultatopgørelsen indregnes den forholdsmæssige andel af de enkelte tilknyttede virksomheders resultat efter skat efter fuld eliminering af intern avance eller tab og fradrag af afskrivning på goodwill og tillæg af negativ goodwill.

Anvendt regnskabspraksis

Finansielle indtægter og omkostninger

Finansielle indtægter og omkostninger indregnes i resultatopgørelsen med de beløb, der vedrører regnskabsåret. Finansielle poster omfatter renteindtægter og -omkostninger, gæld og transaktioner i fremmed valuta, amortisering af finansielle aktiver og forpligtelser samt tillæg og godtgørelser under acontoskatteordningen mv.

Skat af årets resultat

Årets skat, der består af årets aktuelle selskabsskat og ændring i udskudt skat, indregnes i resultatopgørelsen med den del, der kan henføres til årets resultat, og direkte i egenkapitalen med den del, der kan henføres til posteringer direkte i egenkapitalen.

Modervirksomheden og de danske tilknyttede virksomheder er omfattet af de danske regler om tvungen sambeskatning af koncernens danske virksomheder.

Den aktuelle danske selskabsskat fordeles ved afregning af sambeskatningsbidrag mellem de sambeskattede virksomheder i forhold til disses skattepligtige indkomster. I tilknytning hertil modtager virksomheder med skattemæssigt underskud sambeskatningsbidrag fra virksomheder, der har kunnet anvende dette underskud (fuld fordeling).

Balancen

Finansielle anlægsaktiver

Kapitalandele i tilknyttede virksomheder

Kapitalandele i tilknyttede virksomheder indregnes og måles efter den indre værdis metode. Indre værdis metode anvendes som en målemetode.

I balancen indregnes kapitalandele i tilknyttede virksomheder til den forholdsmæssige andel af virksomhedens regnskabsmæssige indre værdi. Denne opgøres efter modervirksomhedens regnskabspraksis med fradrag eller tillæg af urealiserede koncerninterne avancer og tab samt med tillæg eller fradrag af resterende værdi af positiv eller negativ goodwill opgjort efter overtagelsesmetoden. Negativ goodwill indregnes i resultatopgørelsen ved købet af kapitalandelen. Vedrører den negative goodwill overtagne eventualforpligtelser, indtægtsføres negativ goodwill først, når eventualforpligtelserne er afviklet eller bortfaldet.

Koncerngoodwill afskrives over den vurderede økonomiske levetid, der fastlægges på baggrund af ledelsens erfaringer inden for de enkelte forretningsområder. Koncerngoodwill afskrives lineært over afskrivningsperioden, der udgør 5-10 år. Afskrivningsperioden er fastlagt ud fra en vurdering af, at der er tale om strategisk erhvervede virksomheder med en stærk markedsposition og langsigtet indtjeningsprofil.

Kapitalandele i tilknyttede virksomheder med regnskabsmæssig negativ indre værdi måles til 0 kr., og et eventuelt tilgodehavende hos disse virksomheder nedskrives, i det omfang tilgodehavendet er uerholdeligt. I det omfang modervirksomheden har en retlig eller faktisk forpligtelse til at dække en underbalance, der overstiger tilgodehavendet, indregnes det resterende beløb under hensatte forpligtelser.

Anvendt regnskabspraksis

Nettoopskrivning af kapitalandele i tilknyttede virksomheder overføres under egenkapitalen til reserve for nettoopskrivning efter den indre værdis metode i det omfang, den regnskabsmæssige værdi overstiger kostprisen. Udbytter fra tilknyttede virksomheder, der forventes vedtaget inden godkendelsen af nærværende årsrapport, bindes ikke på opskrivningsreserven. Reserven reguleres med andre egenkapitalbevægelser i tilknyttede virksomheder.

Nyerhvervede eller nystiftede virksomheder indregnes i årsregnskabet fra anskaffelsestidspunktet. Solgte eller afviklede virksomheder indregnes frem til afståelsestidspunktet.

Ved køb af virksomheder anvendes overtagelsesmetoden, sammenlægningsmetoden eller bogført værdi metoden, jf. beskrivelse ovenfor under Virksomhedssammenslutninger.

Andre værdipapirer og kapitalandele

Værdipapirer, som ikke er børsnoterede, måles til kostpris. Der foretages nedskrivning til genindvindingsværdien, såfremt denne er lavere end den regnskabsmæssige værdi.

Deposita

Deposita måles til amortiseret kostpris og udgøres af huslejedeposita mv.

Nedskrivning på anlægsaktiver

Den regnskabsmæssige værdi af materielle anlægsaktiver samt kapitalandele i tilknyttede virksomheder vurderes årligt for indikationer på værdiforringelse ud over det, som udtrykkes ved afskrivning.

Foreligger der indikationer på værdiforringelse, foretages nedskrivningstest af hvert enkelt aktiv henholdsvis gruppe af aktiver. Der foretages nedskrivning til genindvindingsværdien, såfremt denne er lavere end den regnskabsmæssige værdi.

Genindvindingsværdien er den højeste værdi af kapitalværdi og salgsværdi fratrukket forventede omkostninger ved et salg. Kapitalværdien opgøres som nutidsværdien af de forventede nettopengestrømme fra anvendelsen af aktivet eller aktivgruppen og forventede nettopengestrømme ved salg af aktivet eller aktivgruppen efter endt brugstid.

Tidligere indregnede nedskrivninger tilbageføres, når betingelsen for nedskrivningen ikke længere består. Nedskrivninger på goodwill tilbageføres ikke.

Varebeholdninger

Varebeholdninger måles til kostpris efter FIFO-metoden. Er nettorealiseringsværdien af varebeholdninger lavere end kostprisen, nedskrives til denne lavere værdi.

Kostpris for handelsvarer samt råvarer og hjælpematerialer omfatter anskaffelsespris med tillæg af hjemtagelsesomkostninger.

Anvendt regnskabspraksis

Tilgodehavender

Tilgodehavender måles til amortiseret kostpris, hvilket sædvanligvis svarer til nominal værdi.

Der nedskrives til nettorealiseringsværdien med henblik på at imødegå forventede tab.

Igangværende arbejder for fremmed regning

Igangværende arbejder for fremmed regning måles til salgsværdien af det udførte arbejde. Salgsværdien måles på baggrund af færdiggørelsesgraden på balancedagen og de samlede forventede indtægter på det enkelte igangværende arbejde. Færdiggørelsesgraden opgøres som andelen af de afholdte omkostninger i forhold til forventede samlede omkostninger på det enkelte igangværende arbejde.

Når salgsværdien på et enkelt igangværende arbejde ikke kan opgøres pålideligt, måles salgsværdien til de medgåede omkostninger eller nettorealiseringsværdien, hvis denne er lavere.

Det enkelte igangværende arbejde indregnes i balancen under tilgodehavender eller gældsforpligtelser. Nettoaktiver udgøres af summen af de igangværende arbejder, hvor salgsværdien af det udførte arbejde overstiger acontofaktureringer. Nettoforpligtelser udgøres af summen af de igangværende arbejder, hvor acontofaktureringer overstiger salgsværdien.

Omkostninger i forbindelse med salgsarbejde og opnåelse af kontrakter indregnes i resultatopgørelsen i takt med, at de afholdes.

Periodeafgrænsningsposter

Periodeafgrænsningsposter, som er indregnet under aktiver, omfatter afholdte omkostninger vedrørende efterfølgende regnskabsår.

Likvide beholdninger

Likvide beholdninger omfatter indeståender i pengeinstitutter og kontant beholdninger.

Egenkapital

Udbytte

Udbytte, som forventes udbetalt for året, vises som en særskilt post under egenkapitalen.

Selskabsskat og udskudt skat

Aktuelle skatteforpligtelser og tilgodehavende aktuel skat indregnes i balancen som beregnet skat af årets skattepligtige indkomst, reguleret for skat af tidligere års skattepligtige indkomster og for betalte acontoskatter.

Selskabet er sambeskattet med koncernforbundne danske selskaber. Den aktuelle selskabsskat fordeles mellem de sambeskattede selskaber i forhold til disses skattepligtige indkomster og med fuld fordeling med refusion vedrørende skattemæssige underskud. De sambeskattede selskaber indgår i acontoskatteordningen.

Anvendt regnskabspraksis

Skyldige og tilgodehavende sambeskatningsbidrag indregnes i balancen som ”Tilgodehavende skat hos tilknyttede virksomheder” eller ”Skyldig skat hos tilknyttede virksomheder”.

Efter sambeskatningsreglerne hæfter CSK Stålinindustri A/S solidarisk og ubegrænset over for skattemyndighederne for selskabsskatter og kildeskatter på renter, royalties og udbytter opstået inden for sambeskatningskredsen.

Udskudt skat måles efter den balanceorienterede gældsmetode af midlertidige forskelle mellem regnskabsmæssig og skattemæssig værdi af aktiver og forpligtelser opgjort på grundlag af den planlagte anvendelse af aktivet henholdsvis afvikling af forpligtelsen. Udskudt skat måles til nettorealiseringsværdi.

Udskudte skatteaktiver, herunder skatteværdien af fremførselsberettiget skattemæssigt underskud, måles til den værdi, hvortil aktivet forventes at kunne realiseres, enten ved udligning i skat af fremtidig indtjening eller ved modregning i udskudte skatteforpligtelser inden for samme juridiske skatteenhed. Eventuelle udskudte nettoskatteaktiver måles til nettorealiseringsværdi.

Hensatte forpligtelser

Hensatte forpligtelser omfatter forventede omkostninger til garantiforpligtelser. Hensatte forpligtelser indregnes, når selskabet som følge af en tidligere begivenhed har en retlig eller faktisk forpligtelse, og det er sandsynligt, at indfrielse af forpligtelsen vil medføre et forbrug af selskabets økonomiske ressourcer.

Gældsforpligtelser

Finansielle gældsforpligtelser indregnes ved lånoptagelse til det modtagne provenu med fradrag af afholdte transaktionsomkostninger. I efterfølgende perioder indregnes de finansielle forpligtelser til amortiseret kostpris svarende til den kapitaliserede værdi ved anvendelse af den effektive rente, således at forskellen mellem provenuet og den nominelle værdi indregnes i resultatopgørelsen over låneperioden.

I finansielle forpligtelser indregnes tillige den kapitaliserede restleasingforpligtelse på finansielle leasingkontrakter.

Øvrige gældsforpligtelser, som omfatter gæld til leverandører, tilknyttede virksomheder samt anden gæld, måles til amortiseret kostpris, hvilket sædvanligvis svarer til nominal værdi.

Pengestrømsopgørelse

Pengestrømsopgørelsen viser selskabets pengestrømme fordelt på drifts-, investerings- og finansieringsaktivitet for året, årets forskydning i likvider og likvider ved årets begyndelse og afslutning.

Pengestrømme fra driftsaktivitet

Pengestrømme fra driftsaktivitet opgøres som selskabets andel af resultatet reguleret for ikke-kontante driftsposter, ændring i driftskapital og betalt selskabsskat. Udbytteindtægter fra kapitalandele indregnes under ”Renteindtægter og udbytter, modtaget”.

Anvendt regnskabspraksis

Pengestrømme fra investeringsaktivitet

Pengestrømme fra investeringsaktivitet omfatter betaling i forbindelse med køb og salg af virksomheder og aktiviteter samt køb og salg af immaterielle, materielle og finansielle anlægsaktiver.

Pengestrømme fra finansieringsaktivitet

Pengestrømme fra finansieringsaktivitet omfatter pengestrømme fra optagelse og tilbagebetaling af langfristede gældsforpligtelser samt ind- og udbetalinger til og fra selskabsdeltagere.

Likvider

Likvider omfatter likvide beholdninger samt kort fristede værdipapirer.

Resultatopgørelse 1. januar - 31. december

<u>Note</u>	<u>2025</u>	<u>2024</u>
2 Nettoomsætning	818.254.756	911.200.363
Andre driftsindtægter	6.095.417	1.890.113
Omkostninger til råvarer og hjælpematerialer	-270.961.127	-317.466.030
Andre eksterne omkostninger	-118.223.522	-152.394.437
Bruttoresultat	435.165.524	443.230.009
3 Personaleomkostninger	-179.070.409	-177.449.703
Af- og nedskrivninger af materielle anlægsaktiver	0	-6.385.422
Driftsresultat	256.095.115	259.394.884
Indtægter af kapitalandele i tilknyttede virksomheder	459.827	-44.156
Andre finansielle indtægter	7.525.008	15.673.275
Øvrige finansielle omkostninger	-643.288	-596.396
Resultat før skat	263.436.662	274.427.607
4 Skat af årets resultat	-57.804.548	-60.265.937
5 Årets resultat	205.632.114	214.161.670

Balance 31. december

Aktiver			
Note		2025	2024
	Anlægsaktiver		
6	Kapitalandele i tilknyttede virksomheder	1.092.186	632.359
7	Andre værdipapirer og kapitalandele	15.000	15.000
8	Deposita	63.920	58.333
	Finansielle anlægsaktiver i alt	1.171.106	705.692
	Anlægsaktiver i alt	1.171.106	705.692
	Omsætningsaktiver		
	Råvarer og hjælpematerialer	19.606.222	27.556.644
	Varer under fremstilling	636.569	798.124
	Varebeholdninger i alt	20.242.791	28.354.768
	Tilgodehavender fra salg og tjenesteydelser	86.283.065	62.656.312
9	Igangværende arbejder for fremmed regning	42.329.000	8.321.000
	Tilgodehavender hos tilknyttede virksomheder	8.835.346	19.385.561
10	Udskudte skatteaktiver	850.000	2.120.000
	Tilgodehavende skat hos tilknyttede virksomheder	0	63.063
	Andre tilgodehavender	2.952.280	2.883.889
11	Periodeafgrænsningsposter	1.874.726	285.232
	Tilgodehavender i alt	143.124.417	95.715.057
	Likvide beholdninger	327.566.598	510.045.708
	Omsætningsaktiver i alt	490.933.806	634.115.533
	Aktiver i alt	492.104.912	634.821.225

Balance 31. december

Passiver		2025	2024
Note			
Egenkapital			
12	Virksomhedskapital	8.125.000	8.125.000
	Overført resultat	127.174.424	167.542.311
	Foreslået udbytte for regnskabsåret	230.000.000	200.000.000
	Egenkapital i alt	<u>365.299.424</u>	<u>375.667.311</u>
Hensatte forpligtelser			
13	Andre hensatte forpligtelser	4.175.000	9.940.000
	Hensatte forpligtelser i alt	<u>4.175.000</u>	<u>9.940.000</u>
Gældsforpligtelser			
9	Modtagne forudbetalinger vedrørende igangværende arbejder for fremmed regning	58.329.000	204.581.603
	Leverandører af varer og tjenesteydelser	34.192.936	29.525.251
	Gæld til tilknyttede virksomheder	7.250.230	4.916.463
	Skyldig selskabsskat til tilknyttede virksomheder	12.833.659	0
	Anden gæld	10.024.663	10.190.597
	Kortfristede gældsforpligtelser i alt	<u>122.630.488</u>	<u>249.213.914</u>
	Gældsforpligtelser i alt	<u>122.630.488</u>	<u>249.213.914</u>
	Passiver i alt	<u>492.104.912</u>	<u>634.821.225</u>
1	Usikkerhed ved indregning eller måling		
14	Kontraktlige forpligtelser og eventualposter m.v.		
15	Nærtstående parter		

Egenkapitalopgørelse

	Virksomheds- kapital	Overkurs ved emission	Overført resultat	Foreslået udbytte for regnskabsåret	I alt
Egenkapital 1. januar 2024	8.125.000	1.475.000	151.905.641	100.000.000	261.505.641
Udloddet udbytte	0	0	0	-100.000.000	-100.000.000
Årets overførte overskud eller underskud	0	0	14.161.670	200.000.000	214.161.670
Overført til overført resultat	0	-1.475.000	1.475.000	0	0
Egenkapital 1. januar 2025	8.125.000	0	167.542.311	200.000.000	375.667.311
Udloddet udbytte	0	0	0	-200.000.000	-200.000.000
Årets overførte overskud eller underskud	0	0	-40.367.887	230.000.000	189.632.113
Ekstraordinært udbytte vedtaget i regnskabsåret	0	0	16.000.000	0	16.000.000
Udloddet ekstraordinært udbytte vedtaget i regnskabsåret	0	0	-16.000.000	0	-16.000.000
	<u>8.125.000</u>	<u>0</u>	<u>127.174.424</u>	<u>230.000.000</u>	<u>365.299.424</u>

Pengestrømsopgørelse 1. januar - 31. december

<u>Note</u>	<u>2025</u>	<u>2024</u>
Årets resultat	205.632.114	214.161.670
16 Reguleringer	44.093.602	56.022.240
17 Ændring i driftskapital	-170.639.504	3.023.235
Pengestrømme fra drift før finansielle poster	79.086.212	273.207.145
Renteindbetalinger og lignende	7.525.008	15.686.769
Renteudbetalinger og lignende	-643.267	-595.885
Pengestrøm fra ordinær drift	85.967.953	288.298.029
Betalt selskabsskat	-40.941.476	-54.832.231
Pengestrømme fra driftsaktivitet	45.026.477	233.465.798
Køb af materielle anlægsaktiver	0	-1.814.300
Salg af materielle anlægsaktiver	0	20.440.583
Køb af finansielle anlægsaktiver	-5.587	0
Salg af finansielle anlægsaktiver	0	19.450
Køb af aktiviteter	-11.500.000	0
Pengestrømme fra investeringsaktivitet	-11.505.587	18.645.733
Betalt udbytte	-216.000.000	-100.000.000
Pengestrømme fra finansieringsaktivitet	-216.000.000	-100.000.000
Ændring i likvider	-182.479.110	152.111.531
Likvider 1. januar 2025	510.045.708	357.934.177
Likvider 31. december 2025	327.566.598	510.045.708
Likvider		
Likvide beholdninger	327.566.598	510.045.708
Likvider 31. december 2025	327.566.598	510.045.708

Noter

1. Usikkerhed ved indregning eller måling

Indregning og måling af igangværende arbejder for fremmed regning er baseret på en professionel vurdering af stadiet for det enkelte projekt samt forventning om den resterende afvikling af hvert enkelt projekt. Der er skøn tilknyttet vurderingen af en række faktorer i forhold til den fremtidige afvikling af de resterende arbejder, ligesom et projekts forudsætninger kan ændres i takt med arbejdets udførelse. De anvendte skøn er baseret på ansvarlige forudsætninger. De faktiske resultater på projekter kan dermed afvige fra det forventede resultat, såvel positivt som negativt, i forhold til målingen pr. 31. december 2025.

2. Nettoomsætning

Segmentoplysninger

	<u>Danmark</u>	<u>Udland</u>	<u>I alt</u>
Geografiske markeder	400.617.935	417.636.821	818.254.756

Oplysninger om nettoomsætningen fordelt på aktiviteter er ikke oplyst, da ledelsen har vurderet, at det vil være til skade for virksomheden.

3. Personaleomkostninger

	<u>2025</u>	<u>2024</u>
Lønninger og gager	154.996.882	154.480.881
Pensioner	22.889.254	21.814.129
Andre omkostninger til social sikring	1.184.273	1.154.693
	<u>179.070.409</u>	<u>177.449.703</u>
Direktion og bestyrelse	<u>5.913.235</u>	<u>5.790.709</u>
Gennemsnitligt antal beskæftigede medarbejdere	<u>267</u>	<u>251</u>

Noter

	<u>2025</u>	<u>2024</u>
4. Skat af årets resultat		
Beregnet skat af årets skattepligtige indkomst	56.327.659	60.667.315
Regulering af udskudt skat	1.270.000	-220.000
Regulering af tidligere års skat	-39.308	-181.378
Beregnet skat af årets skattepligtige indkomst i Finland	246.197	0
	<u>57.804.548</u>	<u>60.265.937</u>
5. Forslag til resultatdisponering		
Ekstraordinært udbytte vedtaget i regnskabsåret	16.000.000	0
Udbytte for regnskabsåret	230.000.000	200.000.000
Overføres til overført resultat	0	14.161.670
Disponeret fra overført resultat	-40.367.886	0
Disponeret i alt	<u>205.632.114</u>	<u>214.161.670</u>

Noter

	<u>31/12 2025</u>	<u>31/12 2024</u>
6. Kapitalandele i tilknyttede virksomheder		
Kostpris 1. januar 2025	8.300.000	33.300.000
Afgang i årets løb	<u>0</u>	<u>-25.000.000</u>
Kostpris 31. december 2025	<u>8.300.000</u>	<u>8.300.000</u>
Nedskrivninger 1. januar 2025	-1.825.819	-1.990.718
Årets resultat før afskrivninger på goodwill	459.827	-44.156
Årets tilbageførsler på afgang	<u>0</u>	<u>209.055</u>
Nedskrivninger 31. december 2025	<u>-1.365.992</u>	<u>-1.825.819</u>
Afskrivninger på goodwill 1. januar 2025	-5.841.822	-29.595.328
Tilbageførte afskrivninger på goodwill vedrørende afhændede kapitalandele	<u>0</u>	<u>23.753.506</u>
Afskrivninger på goodwill 31. december 2025	<u>-5.841.822</u>	<u>-5.841.822</u>
Regnskabsmæssig værdi 31. december 2025	<u>1.092.186</u>	<u>632.359</u>
Tilknyttede virksomheder:		
	Hjemsted	Ejerandel
Imers Industries ApS under frivillig likvidation	Thisted	100 %

Noter

	<u>31/12 2025</u>	<u>31/12 2024</u>
7. Andre værdipapirer og kapitalandele		
Kostpris 1. januar 2025	15.000	15.000
Kostpris 31. december 2025	15.000	15.000
Regnskabsmæssig værdi 31. december 2025	15.000	15.000
8. Deposita		
Kostpris 1. januar 2025	58.333	77.783
Tilgang i årets løb	5.587	0
Afgang i årets løb	0	-19.450
Kostpris 31. december 2025	63.920	58.333
Regnskabsmæssig værdi 31. december 2025	63.920	58.333
9. Igangværende arbejder for fremmed regning		
Salgsværdi af igangværende projekter	1.620.891.000	1.796.606.397
Aconto faktureringer	-1.636.891.000	-1.992.867.000
Igangværende arbejder for fremmed regning, netto	-16.000.000	-196.260.603
Der indregnes således:		
Igangværende arbejder for fremmed regning (omsætningsaktiver)	42.329.000	8.321.000
Igangværende arbejder for fremmed regning (modtagne forudbetalinger)	-58.329.000	-204.581.603
	-16.000.000	-196.260.603

Noter

	<u>31/12 2025</u>	<u>31/12 2024</u>
10. Udskudte skatteaktiver		
Udskudte skatteaktiver 1. januar 2025	2.120.000	1.900.000
Udskudt skat af årets resultat	<u>-1.270.000</u>	<u>220.000</u>
	<u>850.000</u>	<u>2.120.000</u>
Udskudt skat påhviler følgende poster:		
Omsætningsaktiver	-68.500	-60.000
Andre hensatte forpligtelser	<u>918.500</u>	<u>2.180.000</u>
	<u>850.000</u>	<u>2.120.000</u>
<p>Det indregnede skatteaktiv består primært af udskudt skat vedrørende hensatte forpligtelser. Ledelsen foretager skøn over den fremtidige indtjening i forbindelse med vurderingen af om og hvornår udskudte skatteaktiver vil blive udnyttet. Ledelsen har udarbejdet en plan for udnyttelse af det indregnede skatteaktiv.</p> <p>Det indregnede skatteaktiv forventes udnyttet inden for de kommende 5 år.</p>		
11. Periodeafgrænsningsposter		
<p>Periodeafgrænsningsposter under aktiver består af periodiserede omkostninger til forsikring mv.</p>		
	<u>31/12 2025</u>	<u>31/12 2024</u>
12. Virksomhedskapital		
Virksomhedskapital 1. januar 2025	<u>8.125.000</u>	<u>8.125.000</u>
	<u>8.125.000</u>	<u>8.125.000</u>
<p>Virksomhedskapitalen er sammensat således: 125.000 stk. A-aktier á kr. 1 8.000.000 stk. B-aktier á kr. 1</p>		
	<u>31/12 2025</u>	<u>31/12 2024</u>
13. Andre hensatte forpligtelser		
Andre hensatte forpligtelser 1. januar 2025	9.940.000	4.940.000
Årets ændring i andre hensatte forpligtelser	<u>-5.765.000</u>	<u>5.000.000</u>
	<u>4.175.000</u>	<u>9.940.000</u>

14. Kontraktlige forpligtelser og eventualposter m.v.

Andre kontraktlige forpligtelser:

Selskabet har indgået aftaler om leje af driftsmidler. Forpligtelsen i uopsigelsesperioden udgør 5.767 t.kr. pr. 31. december 2025. Heraf udgør 5.767 t.kr. en forpligtelse over for tilknyttet virksomhed.

Selskabet har indgået huslejeaftaler. Forpligtelsen i uopsigelsesperioden udgør 29.255 t.kr. pr. 31. december 2025. Heraf udgør 28.889 t.kr. en forpligtelse over for tilknyttet virksomhed.

Garantiforpligtelser og andre eventualforpligtelser:

Selskabet er part i enkelte sager, hvor udfaldet på nuværende tidspunkt er usikkert. Det er ledelsens opfattelse, at udfaldet af sagerne ikke vil have væsentlig indflydelse på selskabets økonomiske stilling.

Selskabet har stillet de for branchen normale garantier.

Selskabet har oprettet en garantikonto, der anvendes ved arbejder udført i Holland. Indestående på kontoen, 3.689 t.kr., stilles til sikkerhed for betaling af lønrelaterede skatteforpligtelser over for de hollandske skattemyndigheder.

Sambeskatning

Selskabet indgår i den nationale sambeskatning med Baunen Holding 1 ApS, CVR-nr. 43436910, som er administrationsselskab og hæfter ubegrænset og solidarisk med de øvrige sambeskattede selskaber for den samlede selskabsskat.

Selskabet hæfter ubegrænset og solidarisk med de øvrige sambeskattede selskaber for eventuelle forpligtelser til at indeholde kildeskat på renter, royalties og udbytter.

Eventuelle senere korrektioner af selskabsskatter eller kildeskatter mv. vil kunne medføre, at selskabets hæftelse udgør et andet beløb.

Noter

15. Nærtstående parter

Bestemmende indflydelse

Carsten S. Kristensen

Hundborgvej 23B

7700 Thisted

Hovedanpartshaver
i det ultimative
moderselskab

Baunen Holding 1 ApS, Thisted

Ultimativt
moderselskab

Carsten S. Kristensen Holding ApS, Thisted

Moderselskab

Transaktioner

Transaktioner med nærtstående parter er foregået på normale markedsvilkår. Der gives derfor ikke yderligere oplysninger.

Koncernregnskab

Selskabet indgår i koncernregnskabet for Baunen Holding 1 ApS, Thisted

	<u>2025</u>	<u>2024</u>
16. Reguleringer		
Af- og nedskrivninger af materielle og immaterielle anlægsaktiver	0	6.385.422
Ændring i hensatte forpligtelser	-5.765.000	5.000.000
Indtægter af kapitalandele i tilknyttede virksomheder	-459.827	44.156
Andre finansielle indtægter	-7.525.008	-15.673.275
Øvrige finansielle omkostninger	38.889	0
Skat af årets resultat	57.804.548	60.265.937
	<u>44.093.602</u>	<u>56.022.240</u>
17. Ændring i driftskapital		
Ændring i varebeholdninger	8.111.977	32.876.614
Ændring i tilgodehavender	-34.636.906	145.862.208
Ændring i leverandørgæld og anden gæld	-144.114.575	-175.715.587
	<u>-170.639.504</u>	<u>3.023.235</u>