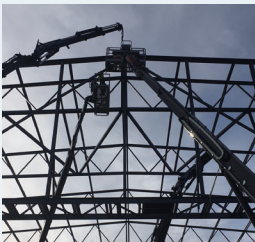


# CSK

STEEL

CSK Stålindustri A/S | Industrivej 7 | 7700 Thisted | CVR-nr: 20216883



Sikkerhed i detaljen  
**DATA CENTRE**



Effektive kvadratmeter  
**LOGISTIK CENTRE**



Grænseløs arkitektur  
**SPECIALBYGGERI  
& TRAPPER**



Monumental styrke  
**INDUSTRI  
& LANDBRUG**



Totalløsninger til nybyg  
**ALTANER**

We strongly believe in safety™

## Indholdsfortegnelse

---

	<b><u>Side</u></b>
<b>Påtegninger</b>	
Ledelsespåtegning	1
Den uafhængige revisors revisionspåtegning	2
<b>Ledelsesberetning</b>	
Selskabsoplysninger	5
Hovedtal og nøgletal	6
Ledelsesberetning	7
<b>Årsregnskab 1. januar - 31. december 2024</b>	
Anvendt regnskabspraksis	10
Resultatopgørelse	19
Balance	20
Egenkapitalopgørelse	22
Pengestrømsopgørelse	23
Noter	24

## Ledelsespåtegning

---

Bestyrelse og direktion har dags dato aflagt årsrapporten for regnskabsåret 1. januar - 31. december 2024 for CSK Stålindustri A/S.

Årsrapporten er aflagt i overensstemmelse med årsregnskabsloven.

Vi anser den valgte regnskabspraksis for hensigtsmæssig, og efter vores opfattelse giver årsregnskabet et retvisende billede af selskabets aktiver, passiver og finansielle stilling pr. 31. december 2024 samt af resultatet af selskabets aktiviteter og pengestrømme for regnskabsåret 1. januar - 31. december 2024.

Ledelsesberetningen indeholder efter vores opfattelse en retvisende redegørelse for de forhold, som beretningen omhandler.

Årsrapporten indstilles til generalforsamlingens godkendelse.

Thisted, den 7. april 2025

### Direktion

Carsten S. Kristensen

### Bestyrelse

Claus Berner Nielsen  
formand

Carsten S. Kristensen

Peter Heuer Andersen

## Den uafhængige revisors revisionspåtegning

---

### Til kapitalejerne i CSK Stålintustri A/S

#### Konklusion

Vi har revideret årsregnskabet for CSK Stålintustri A/S for regnskabsåret 1. januar - 31. december 2024, der omfatter anvendt regnskabspraksis, resultatopgørelse, balance, egenkapitalopgørelse, pengestrømsopgørelse og noter. Årsregnskabet udarbejdes efter årsregnskabsloven.

Det er vores opfattelse, at årsregnskabet giver et retvisende billede af selskabets aktiver, passiver og finansielle stilling pr. 31. december 2024 samt af resultatet af selskabets aktiviteter og pengestrømme for regnskabsåret 1. januar - 31. december 2024 i overensstemmelse med årsregnskabsloven.

#### Grundlag for konklusion

Vi har udført vores revision i overensstemmelse med internationale standarder om revision og de yderligere krav, der er gældende i Danmark. Vores ansvar ifølge disse standarder og krav er nærmere beskrevet i revisionspåtegningens afsnit "Revisors ansvar for revisionen af årsregnskabet". Vi er uafhængige af selskabet i overensstemmelse med International Ethics Standards Board for Accountants' internationale retningslinjer for revisorers etiske adfærd (IESBA Code) og de yderligere etiske krav, der er gældende i Danmark, ligesom vi har opfyldt vores øvrige etiske forpligtelser i henhold til disse krav og IESBA Code. Det er vores opfattelse, at det opnåede revisionsbevis er tilstrækkeligt og egnet som grundlag for vores konklusion.

#### Ledelsens ansvar for årsregnskabet

Ledelsen har ansvaret for udarbejdelsen af et årsregnskab, der giver et retvisende billede i overensstemmelse med årsregnskabsloven. Ledelsen har endvidere ansvaret for den interne kontrol, som ledelsen anser nødvendig for at udarbejde et årsregnskab uden væsentlig fejlinformation, uanset om denne skyldes besvigelser eller fejl.

Ved udarbejdelsen af årsregnskabet er ledelsen ansvarlig for at vurdere selskabets evne til at fortsætte driften; at oplyse om forhold vedrørende fortsat drift, hvor dette er relevant; samt at udarbejde årsregnskabet på grundlag af regnskabsprincippet om fortsat drift, medmindre ledelsen enten har til hensigt at likvidere selskabet, indstille driften eller ikke har andet realistisk alternativ end at gøre dette.

#### Revisors ansvar for revisionen af årsregnskabet

Vores mål er at opnå høj grad af sikkerhed for, om årsregnskabet som helhed er uden væsentlig fejlinformation, uanset om denne skyldes besvigelser eller fejl, og at afgive en revisionspåtegning med en konklusion. Høj grad af sikkerhed er et højt niveau af sikkerhed, men er ikke en garanti for, at en revision, der udføres i overensstemmelse med internationale standarder om revision og de yderligere krav, der er gældende i Danmark, altid vil afdække væsentlig fejlinformation, når sådan findes. Fejlinformationer kan opstå som følge af besvigelser eller fejl og kan betragtes som væsentlige, hvis det med rimelighed kan forventes, at de enkeltvis eller samlet har indflydelse på de økonomiske beslutninger, som regnskabsbrugere træffer på grundlag af årsregnskabet.

## Den uafhængige revisors revisionspåtegning

---

Som led i en revision, der udføres i overensstemmelse med internationale standarder om revision og de yderligere krav, der er gældende i Danmark, foretager vi faglige vurderinger og opretholder professionel skepsis under revisionen. Herudover:

- Identificerer og vurderer vi risikoen for væsentlig fejlinformation i årsregnskabet, uanset om denne skyldes besvigelser eller fejl, udformer og udfører revisionshandlinger som reaktion på disse risici samt opnår revisionsbevis, der er tilstrækkeligt og egnet til at danne grundlag for vores konklusion. Risikoen for ikke at opdage væsentlig fejlinformation forårsaget af besvigelser er højere end ved væsentlig fejlinformation forårsaget af fejl, idet besvigelser kan omfatte sammensværgelser, dokumentfalsk, bevidste udeladelser, vildledning eller tilsidesættelse af intern kontrol.
- Opnår vi forståelse af den interne kontrol med relevans for revisionen for at kunne udforme revisionshandlinger, der er passende efter omstændighederne, men ikke for at kunne udtrykke en konklusion om effektiviteten af selskabets interne kontrol.
- Tager vi stilling til, om den regnskabspraksis, som er anvendt af ledelsen, er passende, samt om de regnskabsmæssige skøn og tilknyttede oplysninger, som ledelsen har udarbejdet, er rimelige.
- Konkluderer vi, om ledelsens udarbejdelse af årsregnskabet på grundlag af regnskabsprincippet om fortsat drift er passende, samt om der på grundlag af det opnåede revisionsbevis er væsentlig usikkerhed forbundet med begivenheder eller forhold, der kan skabe betydelig tvivl om selskabets evne til at fortsætte driften. Hvis vi konkluderer, at der er en væsentlig usikkerhed, skal vi i vores revisionspåtegning gøre opmærksom på oplysninger herom i årsregnskabet eller, hvis sådanne oplysninger ikke er tilstrækkelige, modificere vores konklusion. Vores konklusioner er baseret på det revisionsbevis, der er opnået frem til datoen for vores revisionspåtegning. Fremtidige begivenheder eller forhold kan dog medføre, at selskabet ikke længere kan fortsætte driften.
- Tager vi stilling til den samlede præsentation, struktur og indhold af årsregnskabet, herunder noteoplysningerne, samt om årsregnskabet afspejler de underliggende transaktioner og begivenheder på en sådan måde, at der gives et retvisende billede heraf.
- Planlægger og udfører vi revisionen af årsregnskabet for at opnå tilstrækkeligt og egnet revisionsbevis vedrørende de konsoliderede finansielle oplysninger for virksomhederne eller forretningsenhederne som grundlag for at udforme en konklusion om årsregnskabet. Vi er ansvarlige for at lede, føre tilsyn med og gennemgå det udførte revisionsarbejde. Vi er eneansvarlige for vores revisionskonklusion.

Vi kommunikerer med den øverste ledelse om blandt andet det planlagte omfang og den tidsmæssige placering af revisionen samt betydelige revisionsmæssige observationer, herunder eventuelle betydelige mangler i intern kontrol, som vi identificerer under revisionen.

### Udtalelse om ledelsesberetningen

Ledelsen er ansvarlig for ledelsesberetningen.

## Den uafhængige revisors revisionspåtegning

---

Vores konklusion om årsregnskabet omfatter ikke ledelsesberetningen, og vi udtrykker ingen form for konklusion med sikkerhed om ledelsesberetningen.

I tilknytning til vores revision af årsregnskabet er det vores ansvar at læse ledelsesberetningen og i den forbindelse overveje, om ledelsesberetningen er væsentligt inkonsistent med årsregnskabet eller vores viden opnået ved revisionen eller på anden måde synes at indeholde væsentlig fejlinformation.

Vores ansvar er derudover at overveje, om ledelsesberetningen indeholder krævede oplysninger i henhold til årsregnskabsloven.

Baseret på det udførte arbejde er det vores opfattelse, at ledelsesberetningen er i overensstemmelse med årsregnskabet og er udarbejdet i overensstemmelse med årsregnskabslovens krav. Vi har ikke fundet væsentlig fejlinformation i ledelsesberetningen.

Thisted, den 7. april 2025

### **RSM Danmark**

Statsautoriseret Revisionspartnerselskab  
CVR-nr. 25 49 21 45

Tom Hedegaard-Kristensen

statsautoriseret revisor  
mne33206

## Selskabsoplysninger

---

<b>Selskabet</b>	CSK Stålindustri A/S Industrivej 7 7700 Thisted
	Telefon: 96177000 Hjemmeside: <a href="http://www.csk.dk">www.csk.dk</a> E-mail: <a href="mailto:info@csk.dk">info@csk.dk</a>
	CVR-nr.: 20 21 68 83 Stiftet: 21. juli 1997 Hjemsted: Thisted Regnskabsår: 1. januar - 31. december
<b>Bestyrelse</b>	Claus Berner Nielsen, formand Carsten S. Kristensen Peter Heuer Andersen
<b>Direktion</b>	Carsten S. Kristensen
<b>Revision</b>	RSM Danmark Statsautoriseret Revisionspartnerselskab Thyparken 10 7700 Thisted
<b>Bankforbindelse</b>	Sydbank A/S Dalgasgade 22 7400 Herning
<b>Modervirksomhed</b>	Carsten S. Kristensen Holding ApS
<b>Dattervirksomhed</b>	Imers Industries ApS, Thisted

## Hovedtal og nøgletal

---

	2024	2023	2022	2021	2020
	t.kr.	t.kr.	t.kr.	t.kr.	t.kr.
<b>Resultatopgørelse:</b>					
Nettoomsætning	911.200	932.507	573.352	385.688	373.448
Bruttoresultat	443.230	423.211	189.200	153.605	157.326
Resultat før finansielle poster	259.395	258.292	91.074	34.160	33.370
Årets resultat	214.162	205.256	45.680	25.618	24.237
<b>Balance:</b>					
Balancesum	634.821	670.221	416.487	168.896	173.948
Investeringer i materielle anlægsaktiver	1.814	9.555	22.445	1.843	15.740
Egenkapital	375.667	261.506	121.250	95.570	99.120
<b>Pengestrømme:</b>					
Driftsaktivitet	233.466	369.611	93.080	36.554	46.208
Investeringsaktivitet	18.646	23.247	-55.647	9.204	-14.237
Finansieringsaktivitet	-100.000	-75.485	-27.205	-33.689	-31.531
Pengestrømme i alt	152.112	317.373	10.228	12.069	440
<b>Medarbejdere:</b>					
Gennemsnitligt antal heltidsansatte medarbejdere	251	235	188	158	180
<b>Nøgletal i %:</b>					
Afkastningsgrad	40,9	38,5	21,9	20,2	19,2
Soliditetsgrad	59,2	39,0	29,1	56,6	57,0
Egenkapitalforrentning	67,2	107,3	42,1	26,3	23,8

De i hoved- og nøgletalsoversigten anførte nøgletal er beregnet således:

<b>Afkastningsgrad</b>	$\frac{\text{Resultat af ordinær drift} \times 100}{\text{Aktiver i alt ultimo}}$
<b>Soliditetsgrad</b>	$\frac{\text{Egenkapital ultimo} \times 100}{\text{Aktiver i alt ultimo}}$
<b>Egenkapitalforrentning</b>	$\frac{\text{Årets resultat} \times 100}{\text{Gennemsnitlig egenkapital}}$

## Ledelsesberetning

---

### Selskabets væsentligste aktiviteter

CSK Stålintustri A/S' forretningsområder er projektering, fremstilling samt montage af stålkonstruktioner, altaner og trapper, som afsættes inden for byggebranchen i primært Danmark, Sverige, Finland og Norge.

### Certificering

CSK Stålintustri A/S er certificeret på de væsentlige markeder som der afsættes til, herunder er CSK Stålintustri A/S ISO 9001 certificeret og certificeret til CE-mærkning i højeste klasse, EXC 4.

### Markedsoverblik

CSK Stålintustri A/S er solidt placeret blandt de største leverandører af stålkonstruktioner, altaner og trapper på det nordiske marked. Gennem de velafsluttede projekter har CSK Stålintustri A/S opbygget en solid og kreativ salgs- og projektgruppe, der med stor erfaring kan bidrage med ideer og innovative løsninger i alle faser af et projekt.

### Aktivitet i året

Omsætningen for 2024 er generelt på niveau med omsætningen for 2023. I forhold til tidligere år er omsætningsfordelingen mellem landene ændret markant, og vi har i 2024 oplevet en markant tilbagegang på det danske marked, hvorimod vi specielt på det svenske og finaske marked har oplevet en markant vækst. Virksomhedens ekspansion uden for Danmarks grænser har været en væsentlig vækstmotor, hvor især store industribyggerier og datacenterprojekter i Norden og resten af Europa har sikret en fortsat solid indtjening.

### **Udvikling i aktiviteter og økonomiske forhold**

For regnskabsåret 2024 er vi glade for at kunne meddele et rekordresultat, hvilket vi primært tilskriver:

- Stabil samlet omsætning
- Stærk "performance" på specielt udenlandske projekter
- Effektivitets- og kvalitetsforbedringer

Vores vækststrategi og fokus på operationel effektivitet har båret frugt. Herudover har de gennemførte investeringer i automatisering af vort produktionsanlæg forbedret vores produktivitet og kvalitet, hvilket også har bidraget til vores stærke resultat for året.

Det er vigtigt at bemærke, at selskabet ikke har nogen form for rentebærende gæld, hvilket også har spillet en afgørende rolle til at forstærke vores resultat samt økonomiske situation.

Desuden vil vi også anerkende vores dygtige medarbejderes bidrag. Dette flotte resultat bærer tydeligt præg af medarbejdernes dedikation, faglige dygtighed og engagement.

Årets resultat blev et overskud på 214.162 t.kr., hvilket oversteg forventningerne ved indgangen til regnskabsåret.

## Ledelsesberetning

---

Selskabets balancesum udgør 634.821 t.kr. pr. 31. december 2024 mod 670.211 t.kr. pr. 31. december 2023. Egenkapitalen udgør 375.667 t.kr. pr. 31. december 2024 mod 261.506 t.kr. pr. 31. december 2023. Soliditeten udgør således 59,2% pr. 31. december 2024.

De likvide beholdninger udgør 510.046 t.kr. pr. 31. december 2024 mod 357.934 t.kr. pr. 31. december 2023. Stigningen afspejler selskabets indtjening samt evne til likviditetsstyring i de enkelte projekter.

### Den forventede udvikling

Med baggrund i CSK Stålintustri A/S' ordrebeholdning pr. 31. december 2024 samt igangværende tilbuds- og projekteringsopgaver er forventningerne for 2025 positive. I 2025 forventes omsætningen dog ikke at nå samme niveau som i 2024, hvorved også resultatet for 2025 ikke forventes at nå samme niveau som 2024.

### Finansielle risici og brug af finansielle instrumenter

Selskabet arbejder løbende med at identificere og vurdere de kommercielle og finansielle risici, der knytter sig til selskabets aktiviteter. Selskabets strategi er via en aktiv risikostyring at minimere og afdække risici forretningsmæssigt og økonomisk.

#### Markedsrisici

Selskabets anvendelse af stål som råvare medfører, grundet de væsentlige prissvingninger, som eksisterer på markedet for stål, en særlig risiko. Risiciene søges afdækket via selskabets indkøbspolitikker. Der ventes en stabil prisudvikling på stålmarkedet i 2025.

#### Valutarisici

Selskabets valutarisici knytter sig til selskabets tilgodehavender og igangværende arbejder. Valutarisiciene vurderes løbende og en eventuel sikring sker på baggrund af individuelle vurderinger.

#### Renterisici

Selskabets renterisici knytter sig til selskabets likvide beholdning, idet selskabet ikke har rentebærende gæld. Selskabet søger via en aktiv likviditetsstyring at optimere indtjeningen via løbende aftaledispositioner, hvorfor ændringer i renteniveauet vil påvirke indtjeningen negativt. Det vurderes ikke, at der i 2025 genindføres negative renter, og risikoen består således i form af manglende finansielle indtægter.

#### Kreditrisici

Selskabets kreditrisici knytter sig til selskabets igangværende arbejder og tilgodehavender fra salg. Kreditrisiciene søges afdækket ved at forsikre eller få stillet garanti for alle større tilgodehavender og større igangværende arbejder.

#### Organisatoriske risici

Gennem en aktiv og udviklende personalepolitik skønnes de rette ressourcer at kunne tiltrækkes og fastholdes.

## Ledelsesberetning

---

### Begivenheder efter regnskabsårets udløb

Der er efter regnskabsårets afslutning ikke indtruffet begivenheder, som væsentligt vil kunne påvirke selskabets finansielle stilling.

### Redegørelse for samfundsansvar

Selskabet indgår i koncernen Baunen Holding 1 ApS, hvortil der henvises vedrørende den samlede koncernredegørelse for samfundsansvar i årsrapporten for regnskabsåret 1. januar - 31. december 2024, for modervirksomheden Baunen Holding 1 ApS.

### Redegørelse for selskabets politik for dataetik

Hos CSK Stålintustri A/S er en korrekt og betryggende behandling af data vigtig. Vi er en virksomhed der ikke indhenter store mængder data om vore kunder, leverandører, markeder med videre, og vi opsamler kun data, der er relevante for vor forretning.

Vi har udarbejdet en politik for dataetik med følgende dataetiske værdier:

-Vi arbejder som standard med dataminimering og med databeskyttelse og registrerer og opbevarer derfor kun de nødvendige data.

-Vi bestræber os på at sikre, at vores brug af data ikke er diskriminerende mod eksempelvis køn, racer, etnicitet eller fællesskaber.

-Vi arbejder med data på en åben og gennemsigtig måde.

-Vi bestræber os på at sikre, at data ikke benyttes på en måde, der vildleder vores interessenter.

-Vi bestræber os på at sikre, at vi besidder de nødvendige kompetencer til at håndtere dataetiske dilemmaer.

Der indsamles og behandles kun data, der er nødvendige for at opfylde formålet med behandlingen. For eksempel overvejes det altid, om det er muligt at opnå det samme formål ved at indsamle anonymiserede data i stedet for personhenførbare.

Behandlingen af data skal til enhver tid overholde gældende lovgivning. For eksempel kræver behandling af personoplysninger ifølge General Data Protection Regulation (GDPR) et specifikt lovgrundlag.

## Anvendt regnskabspraksis

---

Årsrapporten for CSK Stålinindustri A/S er aflagt i overensstemmelse med årsregnskabslovens bestemmelser for en stor klasse C-virksomhed.

Årsrapporten er aflagt efter samme regnskabspraksis som sidste år og aflægges i danske kroner.

I henhold til årsregnskabslovens § 112, stk.1 er der ikke udarbejdet koncernregnskab. Årsregnskabet for CSK Stålinindustri A/S og tilknyttede virksomheder indgår i koncernregnskabet for Baunen Holding 1 ApS, Thisted, CVR nr. 43436910.

### Generelt om indregning og måling

I resultatopgørelsen indregnes indtægter i takt med, at de indtjenes. Herunder indregnes værdireguleringer af finansielle aktiver og forpligtelser. I resultatopgørelsen indregnes ligeledes alle omkostninger, herunder afskrivninger, nedskrivninger og hensatte forpligtelser samt tilbageførsler som følge af ændrede regnskabsmæssige skøn af beløb, der tidligere har været indregnet i resultatopgørelsen.

Aktiver indregnes i balancen, når det er sandsynligt, at fremtidige økonomiske fordele vil tilflyde selskabet, og aktivets værdi kan måles pålideligt.

Forpligtelser indregnes i balancen, når det er sandsynligt, at fremtidige økonomiske fordele vil fragå selskabet, og forpligtelsens værdi kan måles pålideligt.

Ved første indregning måles aktiver og forpligtelser til kostpris. Efterfølgende måles aktiver og forpligtelser som beskrevet nedenfor for hver enkelt regnskabspost.

Visse finansielle aktiver og forpligtelser måles til amortiseret kostpris, hvorved der indregnes en konstant effektiv rente over løbetiden. Amortiseret kostpris opgøres som oprindelig kostpris med fradrag af eventuelle afdrag samt tillæg/fradrag af den akkumulerede amortisering af forskellen mellem kostpris og nominelt beløb. Herved fordeles kurstab og kursgevinst over aktivets eller forpligtelsens løbetid.

Ved indregning og måling tages hensyn til forudsigelige tab og risici, der fremkommer inden årsrapporten aflægges, og som vedrører forhold, der eksisterede på balancedagen.

### Omregning af fremmed valuta

Transaktioner i fremmed valuta omregnes til transaktionsdagens kurs. Valutakursdifferencer, der opstår mellem transaktionsdagens kurs og kursen på betalingsdagen, indregnes i resultatopgørelsen som en finansiell post. Hvis valutapositioner anses for sikring af fremtidige pengestrømme, indregnes værdireguleringerne direkte på egenkapitalen i en dagsværdireserve.

Tilgodehavender, gæld og andre monetære poster i fremmed valuta, omregnes til balancedagens valutakurs. Forskellen mellem balancedagens kurs og kursen på tidspunktet for tilgodehavendets eller gældsforpligtelsens opståen eller indregning i seneste årsregnskab indregnes i resultatopgørelsen under finansielle indtægter og omkostninger.

## Anvendt regnskabspraksis

---

### Virksomhedssammenslutninger

Køb af tilknyttede virksomheder behandles efter overtagelsesmetoden, hvorefter den overtagne virksomheds identificerbare aktiver og forpligtelser måles til dagsværdi på overtagelsestidspunktet.

Overtagelsestidspunktet er det tidspunkt, hvor der opnås kontrol over den overtagne virksomhed.

Kostprisen for den købte virksomhed udgør dagsværdien af det aftalte vederlag, herunder vederlag der er betingede af fremtidige begivenheder. Transaktionsomkostninger, som direkte kan henføres til køb af tilknyttede virksomheder, tillægges kapitalandelen.

Positive forskelsbeløb mellem kostprisen for den overtagne virksomhed og de identificerede aktiver og forpligtelser indregnes på kapitalandelen som goodwill, der afskrives lineært i resultatopgørelsen over den forventede brugstid. Afskrivning på goodwill allokeres til de funktioner, som goodwillen relaterer sig til. Er forskelsbeløbet negativt indregnes dette straks i resultatopgørelsen. Såfremt selskabet vurderer, at værdien af det positive forskelsbeløb ikke er tilstæde udgiftsføres merværdien.

Såfremt købesumallokeringen ikke er endelig kan positive og negative forskelsbeløb, som følge af ændring i indregning og måling af overtagne nettoaktiver, reguleres indtil udgangen af det regnskabsår, der følger efter overtagelsesåret. Disse reguleringer afspejler sig samtidig i værdien af goodwill eller negativ goodwill, herunder i allerede foretagne afskrivninger.

Regulering af betingede vederlag efter første indregning indregnes direkte med modpost på den oprindelige købesum, hvorved der foretages korrektion af værdien af goodwill eller negativ goodwill.

Ved trinvis erhvervelser medregnes den bogførte værdi af de eksisterende kapitalandele i kostprisen.

## Resultatopgørelsen

### Nettoomsætning

Selskabet har som fortolkningsbidrag for indregning af nettoomsætning valgt IAS 11 og IAS 18.

Nettoomsætning indregnes i resultatopgørelsen, såfremt levering og risikoovergang til køber har fundet sted inden årets udgang, og såfremt indtægten kan opgøres pålideligt og forventes modtaget. Nettoomsætningen måles til dagsværdien af det aftalte vederlag eksklusive moms og afgifter og med fradrag af rabatter i forbindelse med salget.

Igangværende arbejder for fremmed regning vedrørende entreprisekontrakter indregnes i nettoomsætningen i takt med, at produktionen udføres, hvorved nettoomsætningen svarer til salgsværdien af årets udførte arbejder (produktionsmetoden). Nettoomsætningen indregnes, når de samlede indtægter og omkostninger på entreprisekontrakten og færdiggørelsesgraden på balancedagen kan opgøres pålideligt, og det er sandsynligt, at de økonomiske fordele vil tilgå selskabet.

## Anvendt regnskabspraksis

---

Når resultatet af en entreprisekontrakt ikke kan opgøres pålideligt, indregnes nettoomsætningen kun svarende til de medgåede omkostninger, i det omfang det er sandsynligt, at de vil blive genindvundet.

### Vareforbrug

Vareforbrug omfatter omkostninger til køb af råvarer og hjælpematerialer med fradrag af rabatter samt årets forskydning i varebeholdninger.

### Andre driftsindtægter og andre driftsudgifter

Andre driftsindtægter og andre driftsudgifter indeholder regnskabsposter af sekundær karakter i forhold til virksomhedens hovedaktiviteter, herunder fortjeneste og tab ved salg af materielle anlægsaktiver, driftstabs- og konflikterstatninger samt modtagne lønrefusioner.

### Andre eksterne omkostninger

Andre eksterne omkostninger omfatter omkostninger til distribution, salg, reklame, administration, lokaler, tab på debitorer og operationelle leasingomkostninger.

### Personaleomkostninger

Personaleomkostninger omfatter løn og gager, inklusive feriepenge og pensioner samt andre omkostninger til social sikring mv. til selskabets medarbejdere.

### Af- og nedskrivninger

Af- og nedskrivninger indeholder årets af- og nedskrivninger af materielle anlægsaktiver.

### Finansielle indtægter og omkostninger

Finansielle indtægter og omkostninger indregnes i resultatopgørelsen med de beløb, der vedrører regnskabsåret. Finansielle poster omfatter renteindtægter og -omkostninger, gæld og transaktioner i fremmed valuta, amortisering af finansielle aktiver og forpligtelser samt tillæg og godtgørelser under acontoskatteordningen mv.

### Indtægter af kapitalandele i tilknyttede virksomheder

I resultatopgørelsen indregnes den forholdsmæssige andel af de enkelte tilknyttede virksomheders resultat efter skat efter fuld eliminering af intern avance eller tab og fradrag af afskrivning på goodwill og tillæg af negativ goodwill.

### Skat af årets resultat

Årets skat, der består af årets aktuelle selskabsskat og ændring i udskudt skat, indregnes i resultatopgørelsen med den del, der kan henføres til årets resultat, og direkte i egenkapitalen med den del, der kan henføres til posteringer direkte i egenkapitalen.

Modervirksomheden og de danske tilknyttede virksomheder er omfattet af de danske regler om tvungen sambeskatning af koncernens danske virksomheder.

## Anvendt regnskabspraksis

---

Den aktuelle danske selskabsskat fordeles ved afregning af sambeskatningsbidrag mellem de sambeskattede virksomheder i forhold til disses skattepligtige indkomster. I tilknytning hertil modtager virksomheder med skattemæssigt underskud sambeskatningsbidrag fra virksomheder, der har kunnet anvende dette underskud (fuld fordeling).

### Balancen

#### Materielle anlægsaktiver

Materielle anlægsaktiver måles til kostpris med fradrag af akkumulerede afskrivninger og nedskrivninger.

Afskrivningsgrundlaget er kostpris med fradrag af eventuel forventet restværdi efter afsluttet brugstid. Afskrivningsperioden og restværdien fastsættes på anskaffelsestidspunktet og revurderes årligt. Overstiger restværdien aktivets regnskabsmæssige værdi, ophører afskrivningen.

Ved ændring i afskrivningsperioden eller restværdien indregnes virkningen for afskrivninger fremover som en ændring i regnskabsmæssigt skøn.

Kostprisen omfatter anskaffelsesprisen samt omkostninger direkte tilknyttet anskaffelsen indtil det tidspunkt, hvor aktivet er klar til at blive taget i brug.

Kostprisen på et samlet aktiv opdeles i separate bestanddele, der afskrives hver for sig, hvor brugstiden på de enkelte bestanddele er forskellig, og den enkelte bestanddel udgør en væsentlig del af den samlede kostpris.

Der foretages lineære afskrivninger baseret på følgende vurdering af aktivernes forventede brugstider:

	Brugstid
Andre anlæg, driftsmateriel og inventar	3-5 år

Småaktiver med en kostpris på under 50 t.kr. pr. enhed indregnes som omkostninger i resultatopgørelsen i anskaffelsesåret.

Fortjeneste eller tab ved afhændelse af materielle anlægsaktiver opgøres som forskellen mellem salgspris med fradrag af salgsomkostninger og den regnskabsmæssige værdi på salgstidspunktet. Fortjeneste eller tab indregnes i resultatopgørelsen under andre driftsindtægter eller andre driftsomkostninger.

#### Leasingkontrakter

Leasingkontrakter behandles som operationel leasing. Ydelser i forbindelse med operationel leasing og øvrige lejeaftaler indregnes i resultatopgørelsen over kontraktens løbetid. Selskabets samlede forpligtelse vedrørende operationelle leasingaftaler og lejeaftaler oplyses under eventualposter.

## Anvendt regnskabspraksis

---

### Finansielle anlægsaktiver

#### Kapitalandele i tilknyttede virksomheder

Kapitalandele i tilknyttede virksomheder indregnes og måles efter den indre værdis metode. Indre værdis metode anvendes som en målemetode.

I balancen indregnes kapitalandele i tilknyttede virksomheder til den forholdsmæssige andel af virksomhedens regnskabsmæssige indre værdi. Denne opgøres efter modervirksomhedens regnskabspraksis med fradrag eller tillæg af urealiserede koncerninterne avancer og tab samt med tillæg eller fradrag af resterende værdi af positiv eller negativ goodwill opgjort efter overtagelsesmetoden.

Koncerngoodwill afskrives over den vurderede økonomiske levetid, der fastlægges på baggrund af ledelsens erfaringer inden for de enkelte forretningsområder. Koncerngoodwill afskrives lineært over afskrivningsperioden, der udgør 5-10 år. Afskrivningsperioden er fastlagt ud fra en vurdering af, at der er tale om strategisk erhvervede virksomheder med en stærk markedsposition og langsigtet indtjeningsprofil. Såfremt selskabet vurderer, at værdien af det positive forskelsbeløb ikke er tilstæde udgiftsføres merværdien.

Kapitalandele i tilknyttede virksomheder med regnskabsmæssig negativ indre værdi måles til 0 kr., og et eventuelt tilgodehavende hos disse virksomheder nedskrives, i det omfang tilgodehavendet er uerholdeligt. I det omfang modervirksomheden har en retlig eller faktisk forpligtelse til at dække en underbalance, der overstiger tilgodehavendet, indregnes det resterende beløb under hensatte forpligtelser.

Nettoopskrivning af kapitalandele i tilknyttede virksomheder overføres under egenkapitalen til reserve for nettoopskrivning efter den indre værdis metode i det omfang, den regnskabsmæssige værdi overstiger kostprisen. Udbytter fra tilknyttede virksomheder, der forventes vedtaget inden godkendelsen af nærværende årsrapport, bindes ikke på opskrivningsreserven. Reserven reguleres med andre egenkapitalbevægelser i tilknyttede virksomheder.

Nyerhvervede eller nystiftede virksomheder indregnes i årsregnskabet fra anskaffelsestidspunktet. Solgte eller afviklede virksomheder indregnes frem til afståelsestidspunktet.

Ved køb af virksomheder anvendes overtagelsesmetoden, sammenlægningsmetoden eller bogført værdi metoden, jf. beskrivelse ovenfor under Virksomhedssammenslutninger.

#### Andre værdipapirer og kapitalandele

Værdipapirer, som ikke er børsnoterede, måles til kostpris. Der foretages nedskrivning til genindvindingsværdien, såfremt denne er lavere end den regnskabsmæssige værdi.

#### Deposita

Deposita måles til amortiseret kostpris og udgøres af huslejedeposita mv.

## Anvendt regnskabspraksis

---

### Nedskrivning på anlægsaktiver

Den regnskabsmæssige værdi af materielle anlægsaktiver samt kapitalandele i tilknyttede virksomheder vurderes årligt for indikationer på værdiforringelse ud over det, som udtrykkes ved afskrivning.

Foreligger der indikationer på værdiforringelse, foretages nedskrivningstest af hvert enkelt aktiv henholdsvis gruppe af aktiver. Der foretages nedskrivning til genindvindingsværdien, såfremt denne er lavere end den regnskabsmæssige værdi.

Genindvindingsværdien er den højeste værdi af kapitalværdi og salgsværdi fratrukket forventede omkostninger ved et salg. Kapitalværdien opgøres som nutidsværdien af de forventede nettopengestrømme fra anvendelsen af aktivet eller aktivgruppen og forventede nettopengestrømme ved salg af aktivet eller aktivgruppen efter endt brugstid.

Tidligere indregnede nedskrivninger tilbageføres, når betingelsen for nedskrivningen ikke længere består. Nedskrivninger på goodwill tilbageføres ikke.

### Varebeholdninger

Varebeholdninger måles til kostpris efter FIFO-metoden. Er nettorealisationseværdien af varebeholdninger lavere end kostprisen, nedskrives til denne lavere værdi.

Kostpris for handelsvarer samt råvarer og hjælpematerialer omfatter anskaffelsespris med tillæg af hjemtagelsesomkostninger.

### Tilgodehavender

Tilgodehavender måles til amortiseret kostpris, hvilket sædvanligvis svarer til nominel værdi.

Der nedskrives til nettorealisationseværdien med henblik på at imødegå forventede tab.

### Igangværende arbejder for fremmed regning

Igangværende arbejder for fremmed regning måles til salgsværdien af det udførte arbejde. Salgsværdien måles på baggrund af færdiggørelsesgraden på balancedagen og de samlede forventede indtægter på det enkelte igangværende arbejde. Færdiggørelsesgraden opgøres som andelen af de afholdte omkostninger i forhold til forventede samlede omkostninger på det enkelte igangværende arbejde.

Når salgsværdien på et enkelt igangværende arbejde ikke kan opgøres pålideligt, måles salgsværdien til de medgåede omkostninger eller nettorealisationseværdien, hvis denne er lavere.

Det enkelte igangværende arbejde indregnes i balancen under tilgodehavender eller gældsforpligtelser. Nettoaktiver udgøres af summen af de igangværende arbejder, hvor salgsværdien af det udførte arbejde overstiger acontofaktureringer. Nettoforpligtelser udgøres af summen af de igangværende arbejder, hvor acontofaktureringer overstiger salgsværdien.

## Anvendt regnskabspraksis

---

Omkostninger i forbindelse med salgsarbejde og opnåelse af kontrakter indregnes i resultatopgørelsen i takt med, at de afholdes.

### Periodeafgrænsningsposter

Periodeafgrænsningsposter, som er indregnet under aktiver, omfatter afholdte omkostninger vedrørende efterfølgende regnskabsår.

### Likvide beholdninger

Likvide beholdninger omfatter indeståender i pengeinstitutter og kontantbeholdninger.

### Egenkapital

#### Overkurs ved emission

Overkurs ved emission omfatter beløb, der er indbetalt som overkurs i henhold til tegning af kapitalandele. Omkostninger ved en gennemført emission fradrages i overkursbeløbet.

Overkursreserven kan benyttes til udbytte, fondsemission og dækning af underskud.

#### Udbytte

Udbytte, som forventes udbetalt for året, vises som en særskilt post under egenkapitalen.

#### Selskabsskat og udskudt skat

Aktuelle skatteforpligtelser og tilgodehavende aktuel skat indregnes i balancen som beregnet skat af årets skattepligtige indkomst, reguleret for skat af tidligere års skattepligtige indkomster og for betalte acontoskatter.

Selskabet er sambeskattet med koncernforbundne danske selskaber. Den aktuelle selskabsskat fordeles mellem de sambeskattede selskaber i forhold til disses skattepligtige indkomster og med fuld fordeling med refusion vedrørende skattemæssige underskud. De sambeskattede selskaber indgår i acontoskatteordningen.

Skyldige og tilgodehavende sambeskatningsbidrag indregnes i balancen som "Tilgodehavende skat hos tilknyttede virksomheder" eller "Skyldig skat hos tilknyttede virksomheder".

Efter sambeskatningsreglerne hæfter CSK Stålinindustri A/S solidarisk og ubegrænset over for skattemyndighederne for selskabsskatter og kildeskatte på renter, royalties og udbytter opstået inden for sambeskatningskredsen.

Udskudt skat måles efter den balanceorienterede gælds metode af midlertidige forskelle mellem regnskabsmæssig og skattemæssig værdi af aktiver og forpligtelser opgjort på grundlag af den planlagte anvendelse af aktivet henholdsvis afvikling af forpligtelsen. Udskudt skat måles til nettorealiseringsværdi.

## Anvendt regnskabspraksis

---

Udskudte skatteaktiver, herunder skatteværdien af fremførselsberettiget skattemæssigt underskud, måles til den værdi, hvortil aktivet forventes at kunne realiseres, enten ved udligning i skat af fremtidig indtjening eller ved modregning i udskudte skatteforpligtelser inden for samme juridiske skatteenhed. Eventuelle udskudte nettoskatteaktiver måles til nettorealiseringsværdi.

### Hensatte forpligtelser

Hensatte forpligtelser omfatter forventede omkostninger til garantiforpligtelser. Hensatte forpligtelser indregnes, når selskabet som følge af en tidligere begivenhed har en retlig eller faktisk forpligtelse, og det er sandsynligt, at indfrielse af forpligtelsen vil medføre et forbrug af selskabets økonomiske ressourcer.

### Gældsforpligtelser

Finansielle gældsforpligtelser indregnes ved lånoptagelse til det modtagne provenu med fradrag af afholdte transaktionsomkostninger. I efterfølgende perioder indregnes de finansielle forpligtelser til amortiseret kostpris svarende til den kapitaliserede værdi ved anvendelse af den effektive rente, således at forskellen mellem provenuet og den nominelle værdi indregnes i resultatopgørelsen over låneperioden.

I finansielle forpligtelser indregnes tillige den kapitaliserede restleasingforpligtelse på finansielle leasingkontrakter.

Øvrige gældsforpligtelser, som omfatter gæld til leverandører, tilknyttede virksomheder samt anden gæld, måles til amortiseret kostpris, hvilket sædvanligvis svarer til nominel værdi.

### Pengestrømsopgørelse

Pengestrømsopgørelsen viser selskabets pengestrømme fordelt på drifts-, investerings- og finansieringsaktivitet for året, årets forskydning i likvider og likvider ved årets begyndelse og afslutning.

#### **Pengestrømme fra driftsaktivitet**

Pengestrømme fra driftsaktivitet opgøres som selskabets andel af resultatet reguleret for ikke-kontante driftsposter, ændring i driftskapital og betalt selskabsskat. Udbytteindtægter fra kapitalandele indregnes under ”Renteindtægter og udbytter, modtaget”.

#### **Pengestrømme fra investeringsaktivitet**

Pengestrømme fra investeringsaktivitet omfatter betaling i forbindelse med køb og salg af virksomheder og aktiviteter samt køb og salg af immaterielle, materielle og finansielle anlægsaktiver.

#### **Pengestrømme fra finansieringsaktivitet**

Pengestrømme fra finansieringsaktivitet omfatter pengestrømme fra optagelse og tilbagebetaling af langfristede gældsforpligtelser samt ind- og udbetalinger til og fra selskabsdeltagere.

#### **Likvider**

Likvider omfatter likvide beholdninger samt kortfristede værdipapirer.

## Resultatopgørelse 1. januar - 31. december

---

<u>Note</u>	<u>2024</u>	<u>2023</u>
2 Nettoomsætning	911.200.363	932.506.770
Andre driftsindtægter	1.890.113	6.005.889
Omkostninger til råvarer og hjælpematerialer	-317.466.030	-400.237.543
Andre eksterne omkostninger	-152.394.437	-115.064.417
<b>Bruttoresultat</b>	<b>443.230.009</b>	<b>423.210.699</b>
3 Personaleomkostninger	-177.449.703	-151.447.402
4 Af- og nedskrivninger af materielle anlægsaktiver	-6.385.422	-13.471.095
<b>Resultat før finansielle poster</b>	<b>259.394.884</b>	<b>258.292.202</b>
Indtægter af kapitalandele i tilknyttede virksomheder	-44.156	613.053
Andre finansielle indtægter	15.673.275	5.688.055
Øvrige finansielle omkostninger	-596.396	-1.366.237
<b>Resultat før skat</b>	<b>274.427.607</b>	<b>263.227.073</b>
5 Skat af årets resultat	-60.265.937	-57.971.313
<b>6 Årets resultat</b>	<b>214.161.670</b>	<b>205.255.760</b>

## Balance 31. december

---

Aktiver		
Note	2024	2023
<b>Anlægsaktiver</b>		
7 Andre anlæg, driftsmateriel og inventar	0	25.011.705
Materielle anlægsaktiver i alt	<u>0</u>	<u>25.011.705</u>
8 Kapitalandele i tilknyttede virksomheder	632.359	1.713.954
9 Andre værdipapirer og kapitalandele	15.000	15.000
10 Deposita	58.333	77.783
Finansielle anlægsaktiver i alt	<u>705.692</u>	<u>1.806.737</u>
<b>Anlægsaktiver i alt</b>	<b><u>705.692</u></b>	<b><u>26.818.442</u></b>
<b>Omsætningsaktiver</b>		
Råvarer og hjælpematerialer	27.556.644	60.016.299
Varer under fremstilling	798.124	549.637
Forudbetalinger for varer	0	665.446
Varebeholdninger i alt	<u>28.354.768</u>	<u>61.231.382</u>
Tilgodehavender fra salg og tjenesteydelser	62.656.312	195.185.389
11 Igangværende arbejder for fremmed regning	8.321.000	11.203.000
Tilgodehavender hos tilknyttede virksomheder	19.385.561	2.749.985
12 Udskudte skatteaktiver	2.120.000	1.900.000
Tilgodehavende skat hos tilknyttede virksomheder	63.063	4.122.687
Andre tilgodehavender	2.883.889	8.732.529
13 Periodeafgrænsningsposter	285.232	343.475
Tilgodehavender i alt	<u>95.715.057</u>	<u>224.237.065</u>
Likvide beholdninger	<u>510.045.708</u>	<u>357.934.177</u>
<b>Omsætningsaktiver i alt</b>	<b><u>634.115.533</u></b>	<b><u>643.402.624</u></b>
<b>Aktiver i alt</b>	<b><u>634.821.225</u></b>	<b><u>670.221.066</u></b>

## Balance 31. december

---

<b>Passiver</b>		
Note	2024	2023
<b>Egenkapital</b>		
14 Virksomhedskapital	8.125.000	8.125.000
Overkurs ved emission	0	1.475.000
Overført resultat	167.542.311	151.905.641
Foreslået udbytte for regnskabsåret	200.000.000	100.000.000
<b>Egenkapital i alt</b>	<b>375.667.311</b>	<b>261.505.641</b>
<b>Hensatte forpligtelser</b>		
15 Andre hensatte forpligtelser	9.940.000	4.940.000
<b>Hensatte forpligtelser i alt</b>	<b>9.940.000</b>	<b>4.940.000</b>
<b>Gældsforpligtelser</b>		
11 Modtagne forudbetalinger vedrørende igangværende arbejder for fremmed regning	204.581.603	314.963.000
Leverandører af varer og tjenesteydelser	29.525.251	50.711.321
Gæld til tilknyttede virksomheder	4.916.463	12.896.365
Anden gæld	10.190.597	25.204.739
Kortfristede gældsforpligtelser i alt	249.213.914	403.775.425
<b>Gældsforpligtelser i alt</b>	<b>249.213.914</b>	<b>403.775.425</b>
<b>Passiver i alt</b>	<b>634.821.225</b>	<b>670.221.066</b>

1 Usikkerhed ved indregning eller måling

16 Eventualposter

17 Nærtstående parter

## Egenkapitalopgørelse

---

	<u>Virksomheds-</u> <u>kapital</u>	<u>Overkurs ved</u> <u>emission</u>	<u>Overført</u> <u>resultat</u>	<u>Foreslået</u> <u>udbytte for</u> <u>regnskabsåret</u>	<u>I alt</u>
Egenkapital 1. januar 2023	8.125.000	1.475.000	81.649.881	30.000.000	121.249.881
Udloddet udbytte	0	0	0	-30.000.000	-30.000.000
Årets overførte overskud eller underskud	0	0	70.255.760	100.000.000	170.255.760
Ekstraordinært udbytte vedtaget i regnskabsåret	0	0	35.000.000	0	35.000.000
Udloddet ekstraordinært udbytte vedtaget i regnskabsåret	0	0	-35.000.000	0	-35.000.000
Egenkapital 1. januar 2024	8.125.000	1.475.000	151.905.641	100.000.000	261.505.641
Udloddet udbytte	0	0	0	-100.000.000	-100.000.000
Årets overførte overskud eller underskud	0	0	14.161.670	200.000.000	214.161.670
Overført til overført resultat	0	-1.475.000	1.475.000	0	0
	<u>8.125.000</u>	<u>0</u>	<u>167.542.311</u>	<u>200.000.000</u>	<u>375.667.311</u>

## Pengestrømsopgørelse 1. januar - 31. december

<u>Note</u>	<u>2024</u>	<u>2023</u>
Årets resultat	214.161.670	205.255.760
18 Reguleringer	56.022.240	70.998.272
19 Ændring i driftskapital	3.023.235	157.034.569
Pengestrømme fra drift før finansielle poster	273.207.145	433.288.601
Renteindbetalinger og lignende	15.686.769	5.688.055
Renteudbetalinger og lignende	-595.885	-1.366.236
Pengestrøm fra ordinær drift	288.298.029	437.610.420
Betalt selskabsskat	-54.832.231	-67.999.760
<b>Pengestrømme fra driftsaktivitet</b>	<b>233.465.798</b>	<b>369.610.660</b>
Køb af materielle anlægsaktiver	-1.814.300	-9.555.000
Salg af materielle anlægsaktiver	20.440.583	25.366.306
Køb af finansielle anlægsaktiver	0	-64.450
Salg af finansielle anlægsaktiver	19.450	0
Modtagne udbytter	0	7.500.000
<b>Pengestrømme fra investeringsaktivitet</b>	<b>18.645.733</b>	<b>23.246.856</b>
Afdrag på langfristet gæld	0	-10.484.706
Betalt udbytte	-100.000.000	-65.000.000
<b>Pengestrømme fra finansieringsaktivitet</b>	<b>-100.000.000</b>	<b>-75.484.706</b>
<b>Ændring i likvider</b>	<b>152.111.531</b>	<b>317.372.810</b>
Likvider 1. januar 2024	357.934.177	40.561.367
<b>Likvider 31. december 2024</b>	<b>510.045.708</b>	<b>357.934.177</b>
<b>Likvider</b>		
Likvide beholdninger	510.045.708	357.934.177
<b>Likvider 31. december 2024</b>	<b>510.045.708</b>	<b>357.934.177</b>

## Noter

---

### 1. Usikkerhed ved indregning eller måling

Indregning og måling af igangværende arbejder for fremmed regning er baseret på en professionel vurdering af stadiet for det enkelte projekt samt forventning om den resterende afvikling af hvert enkelt projekt. Der er skøn tilknyttet vurderingen af en række faktorer i forhold til den fremtidige afvikling af de resterende arbejder, ligesom et projekts forudsætninger kan ændres i takt med arbejdets udførelse. De anvendte skøn er baseret på ansvarlige forudsætninger. De faktiske resultater på projekter kan dermed afvige fra det forventede resultat, såvel positivt som negativt, i forhold til målingen pr. 31. december 2024.

### 2. Nettoomsætning

#### Segmentoplysninger

	<u>Danmark</u>	<u>Udland</u>	<u>I alt</u>
Geografiske markeder	330.559.363	580.641.000	911.200.363

Oplysninger om nettoomsætningen fordelt på aktiviteter er ikke oplyst, da ledelsen har vurderet, at det vil være til skade for virksomheden.

### 3. Personaleomkostninger

	<u>2024</u>	<u>2023</u>
Lønninger og gager	150.773.160	128.897.575
Pensioner	25.521.850	21.494.542
Andre omkostninger til social sikring	1.154.693	1.055.285
	<u>177.449.703</u>	<u>151.447.402</u>
Direktion og bestyrelse	5.790.709	5.516.856
Gennemsnitligt antal beskæftigede medarbejdere	251	235

### 4. Af- og nedskrivninger af materielle anlægsaktiver

Bygninger	0	320.770
Produktionsanlæg og maskiner	0	139.142
Andre anlæg, driftsmateriel og inventar	6.385.422	13.011.183
	<u>6.385.422</u>	<u>13.471.095</u>

## Noter

---

	<u>2024</u>	<u>2023</u>
<b>5. Skat af årets resultat</b>		
Beregnet skat af årets skattepligtige indkomst	60.667.315	49.887.313
Regulering af udskudt skat	-220.000	8.084.000
Regulering af tidligere års skat	-181.378	0
	<u><b>60.265.937</b></u>	<u><b>57.971.313</b></u>
<b>6. Forslag til resultatdisponering</b>		
Ekstraordinært udbytte vedtaget i regnskabsåret	0	35.000.000
Udbytte for regnskabsåret	200.000.000	100.000.000
Overført overskud	14.161.670	70.255.760
<b>Disponeret i alt</b>	<u><b>214.161.670</b></u>	<u><b>205.255.760</b></u>
<b>7. Materielle anlægsaktiver</b>		<b>Andre anlæg, driftsmateriel og inventar</b>
		<u>0</u>
Kostpris 1. januar 2024		89.139.718
Tilgang		1.814.300
Afgang		<u>-90.954.018</u>
<b>Kostpris 31. december 2024</b>		<u><b>0</b></u>
Af- og nedskrivninger 1. januar 2024		64.128.013
Årets afskrivninger		6.385.422
Tilbageførsel af af- og nedskrivninger på afhændede aktiver		<u>-70.513.435</u>
<b>Af- og nedskrivninger 31. december 2024</b>		<u><b>0</b></u>
<b>Regnskabsmæssig værdi 31. december 2024</b>		<u><b>0</b></u>

## Noter

---

	<u>31/12 2024</u>	<u>31/12 2023</u>	
<b>8. Kapitalandele i tilknyttede virksomheder</b>			
Kostpris 1. januar 2024	33.300.000	33.300.000	
Afgang i årets løb	<u>-25.000.000</u>	<u>0</u>	
<b>Kostpris 31. december 2024</b>	<b><u>8.300.000</u></b>	<b><u>33.300.000</u></b>	
Værdireguleringer 1. januar 2024	-1.990.718	4.896.229	
Årets resultat før afskrivninger på goodwill	-44.156	613.053	
Årets tilbageførsler på afgang	209.055	0	
Udbytte	<u>0</u>	<u>-7.500.000</u>	
<b>Værdireguleringer 31. december 2024</b>	<b><u>-1.825.819</u></b>	<b><u>-1.990.718</u></b>	
Afskrivninger på goodwill 1. januar 2024	-29.595.328	-29.595.328	
Tilbageførte afskrivninger på goodwill vedrørende afhændede kapitalandele	<u>23.753.506</u>	<u>0</u>	
<b>Afskrivninger på goodwill 31. december 2024</b>	<b><u>-5.841.822</u></b>	<b><u>-29.595.328</u></b>	
<b>Regnskabsmæssig værdi 31. december 2024</b>	<b><u>632.359</u></b>	<b><u>1.713.954</u></b>	
<b>Hovedtallene for virksomhederne ifølge de seneste godkendte årsrapporter</b>			
	<b>Ejerandel</b>	<b>Egenkapital</b>	<b>Årets resultat</b>
Imers Industries ApS, Thisted	100 %	<u>632.359</u>	<u>-9.714</u>
		<b><u>632.359</u></b>	<b><u>-9.714</u></b>

## Noter

---

	<u>31/12 2024</u>	<u>31/12 2023</u>
<b>9. Andre værdipapirer og kapitalandele</b>		
Kostpris 1. januar 2024	15.000	0
Tilgang i årets løb	<u>0</u>	<u>15.000</u>
<b>Kostpris 31. december 2024</b>	<b><u>15.000</u></b>	<b><u>15.000</u></b>
<b>Regnskabsmæssig værdi 31. december 2024</b>	<b><u>15.000</u></b>	<b><u>15.000</u></b>
<b>10. Deposita</b>		
Kostpris 1. januar 2024	77.783	28.333
Tilgang i årets løb	0	49.450
Afgang i årets løb	<u>-19.450</u>	<u>0</u>
<b>Kostpris 31. december 2024</b>	<b><u>58.333</u></b>	<b><u>77.783</u></b>
<b>Regnskabsmæssig værdi 31. december 2024</b>	<b><u>58.333</u></b>	<b><u>77.783</u></b>
<b>11. Igangværende arbejder for fremmed regning</b>		
Salgsværdi af igangværende projekter	1.796.606.397	1.061.473.000
Aconto faktureringer	<u>-1.992.867.000</u>	<u>-1.365.233.000</u>
<b>Igangværende arbejder for fremmed regning, netto</b>	<b><u>-196.260.603</u></b>	<b><u>-303.760.000</u></b>
Der indregnes således:		
Igangværende arbejder for fremmed regning (omsætningsaktiver)	8.321.000	11.203.000
Igangværende arbejder for fremmed regning (modtagne forudbetalinger)	<u>-204.581.603</u>	<u>-314.963.000</u>
	<b><u>-196.260.603</u></b>	<b><u>-303.760.000</u></b>

## Noter

---

	<u>31/12 2024</u>	<u>31/12 2023</u>
<b>12. Udskudte skatteaktiver</b>		
Udskudte skatteaktiver 1. januar 2024	1.900.000	9.984.000
Udskudt skat af årets resultat	<u>220.000</u>	<u>-8.084.000</u>
	<b><u>2.120.000</u></b>	<b><u>1.900.000</u></b>
Udskudt skat påhviler følgende poster:		
Materielle anlægsaktiver	0	813.200
Omsætningsaktiver	-60.000	0
Andre hensatte forpligtelser	<u>2.180.000</u>	<u>1.086.800</u>
	<b><u>2.120.000</u></b>	<b><u>1.900.000</u></b>
<b>13. Periodeafgrænsningsposter</b>		
Periodeafgrænsningsposter under aktiver består af periodiserede omkostninger til forsikring mv.		
<b>14. Virksomhedskapital</b>		
Virksomhedskapitalen er sammensat således: 125.000 stk. A-aktier á kr. 1 8.000.000 stk. B-aktier á kr. 1		
	<u>31/12 2024</u>	<u>31/12 2023</u>
<b>15. Andre hensatte forpligtelser</b>		
Andre hensatte forpligtelser 1. januar 2024	4.940.000	0
Årets ændring i andre hensatte forpligtelser	<u>5.000.000</u>	<u>4.940.000</u>
	<b><u>9.940.000</u></b>	<b><u>4.940.000</u></b>

### 16. Eventualposter

#### Eventualforpligtelser

Selskabet er part i enkelte sager, hvor udfaldet på nuværende tidspunkt er usikkert. Det er ledelsens opfattelse, at udfaldet af sagerne ikke vil have væsentlig indflydelse på selskabets økonomiske stilling.

Selskabet har stillet de for branchen normale garantier.

#### Kontraktlige forpligtelser

Selskabet har indgået huslejeaftaler samt leje af driftsmidler. Forpligtelsen hertil udgør i uopsigelsesperioden t.kr. 36.220. Heraf udgør t.kr. 35.853 forpligtelse overfor tilknyttet virksomhed.

#### Sambeskatning

Selskabet indgår i den nationale sambeskatning med Baunen Holding 1 ApS, CVR-nr. 43436910, som er administrationselskab og hæfter ubegrænset og solidarisk med de øvrige sambeskattede selskaber for den samlede selskabsskat.

Selskabet hæfter ubegrænset og solidarisk med de øvrige sambeskattede selskaber for eventuelle forpligtelser til at indeholde kildeskat på renter, royalties og udbytter.

De sambeskattede virksomheders samlede, kendte nettoforpligtelse vedrørende selskabsskat fremgår af årsregnskabet for administrationselskabet.

Eventuelle senere korrektioner af selskabsskatter eller kildeskatter mv. vil kunne medføre, at selskabets hæftelse udgør et andet beløb.

## Noter

---

### 17. Nærtstående parter

#### Bestemmende indflydelse

Carsten S. Kristensen Hundborgvej 23B 7700 Thisted	Hovedanpartshaver i det ultimative moderselskab
--	---

Baunen Holding 1 ApS, Thisted	Ultimativt moderselskab
-------------------------------	----------------------------

Carsten S. Kristensen Holding ApS, Thisted	Moderselskab
--	--------------

#### Transaktioner

I årsrapporten oplyses alene transaktioner med nærtstående parter, der ikke er gennemført på markedsvilkår. Der er ikke gennemført sådanne transaktioner i regnskabsåret.

#### Koncernregnskab

Selskabet indgår i koncernregnskab, som aflægges af Baunen Holding 1 ApS, Thisted.

## Noter

---

	<u>2024</u>	<u>2023</u>
<b>18. Reguleringer</b>		
Af- og nedskrivninger af materielle og immaterielle anlægsaktiver	6.385.422	13.471.095
Ændring i hensatte forpligtelser	5.000.000	4.940.000
Avance ved afhændelse af anlægsaktiver	0	-449.265
Indtægter af kapitalandele i tilknyttede virksomheder	44.156	-613.053
Andre finansielle indtægter	-15.673.275	-5.688.055
Øvrige finansielle omkostninger	0	1.366.237
Skat af årets resultat	60.265.937	57.971.313
	<u><b>56.022.240</b></u>	<u><b>70.998.272</b></u>
<b>19. Ændring i driftskapital</b>		
Ændring i varebeholdninger	32.876.614	40.958.834
Ændring i tilgodehavender	145.862.208	-21.054.479
Ændring i leverandørgæld og anden gæld	-175.715.587	137.130.214
	<u><b>3.023.235</b></u>	<u><b>157.034.569</b></u>