

GUNDAHL HOLDING ApS
Tjørnevej 6, A, st, th
8240 Risskov

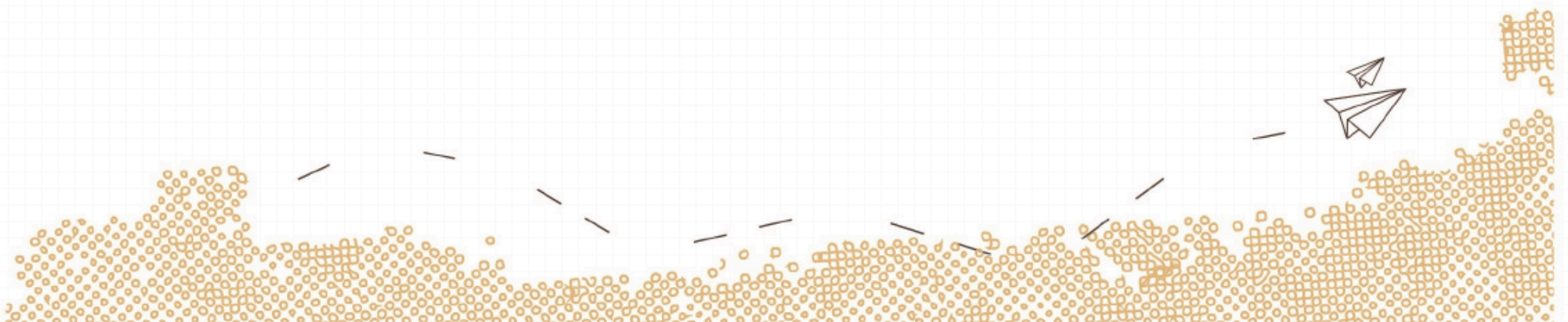
CVR-nr. 29389993

ÅRSRAPPORT
1. januar 2025 - 31. december 2025

(20. regnskabsår)

Godkendt på selskabets generalforsamling, den 17. marts 2026

Jan Gundahl Sørensen
Dirigent



INDHOLDSFORTEGNELSE

Ledespåtegning	3
Den uafhængige revisors erklæring om udvidet gennemgang	4
Selskabsoplysninger	6
Ledelsesberetning	7
Resultatopgørelse	8
Aktiver	9
Passiver	10
Noter	11
Anvendt regnskabspraksis	12

LEDELSESPÅTEGNING

Direktionen har dags dato aflagt årsregnskabet for perioden 1. januar - 31. december 2025 for GUNDAHL HOLDING ApS.

Årsregnskabet aflægges i overensstemmelse med årsregnskabsloven.

Det er min opfattelse, at årsregnskabet giver et retvisende billede af selskabets aktiver, passiver og finansielle stilling pr. 31. december 2025 samt af resultatet af selskabets aktiviteter for perioden 1. januar - 31. december 2025.

Årsregnskabet indstilles til generalforsamlingens godkendelse.

Risskov, den 17. marts 2026

Direktion

Jan Gundahl Sørensen

DEN UAFHÆNGIGE REVISORS ERKLÆRING OM UDVIDET GENNEMGANG

Til kapitalejerne i GUNDAHL HOLDING ApS

Konklusion

Vi har udført udvidet gennemgang af årsregnskabet for GUNDAHL HOLDING ApS for perioden 1. januar - 31. december 2025, der omfatter anvendt regnskabspraksis, resultatopgørelse, balance og noter. Årsregnskabet udarbejdes efter årsregnskabsloven.

Baseret på det udførte arbejde er det vores opfattelse, at årsregnskabet giver et retvisende billede af selskabets aktiver, passiver og finansielle stilling pr. 31. december 2025 samt af resultatet af selskabets aktiviteter for perioden 1. januar - 31. december 2025 i overensstemmelse med årsregnskabsloven.

Grundlag for konklusion

Vi har udført vores udvidede gennemgang i overensstemmelse med Erhvervsstyrelsens erklæringsstandard for små virksomheder og FSR – danske revisors standard om udvidet gennemgang af årsregnskaber, der udarbejdes efter årsregnskabsloven. Vores ansvar ifølge disse standarder og krav er nærmere beskrevet i afsnittet "Revisors ansvar for den udvidede gennemgang af årsregnskabet".

Vi er uafhængige af selskabet i overensstemmelse med International Ethics Standards Board for Accountants' internationale retningslinjer for revisors etiske adfærd (IESBA Code) og de yderligere etiske krav, der er gældende i Danmark, ligesom vi har opfyldt vores øvrige etiske forpligtelser i henhold til disse krav og IESBA Code.

Det er vores opfattelse, at det opnåede bevis er tilstrækkeligt og egnet som grundlag for vores konklusion.

Ledelsens ansvar for årsregnskabet

Ledelsen har ansvaret for udarbejdelsen af årsregnskabet, der giver et retvisende billede i overensstemmelse med årsregnskabsloven. Ledelsen har endvidere ansvaret for den interne kontrol, som ledelsen anser for nødvendig for at udarbejde årsregnskabet uden væsentlig fejlinformation, uanset om denne skyldes besvigelser eller fejl.

Ved udarbejdelsen af årsregnskabet er ledelsen ansvarlig for at vurdere selskabets evne til at fortsætte driften; at oplyse om forhold vedrørende fortsat drift, hvor dette er relevant; samt at udarbejde årsregnskabet på grundlag af regnskabsprincippet om fortsat drift, medmindre ledelsen enten har til hensigt at likvidere selskabet, indstille driften eller ikke har andet realistisk alternativ end at gøre dette.

Revisors ansvar for den udvidede gennemgang af selskabet

Vores ansvar er at udtrykke en konklusion om årsregnskabet. Dette kræver, at vi planlægger og udfører handlinger med henblik på at opnå begrænset sikkerhed for vores konklusion om årsregnskabet og derudover udfører specifikt krævede supplerende handlinger med henblik på at opnå yderligere sikkerhed for vores konklusion.

En udvidet gennemgang omfatter handlinger, der primært består af forespørgsler til ledelsen og, hvor det er hensigtsmæssigt, andre i selskabet, analytiske handlinger og de specifikt krævede supplerende handlinger samt vurdering af det opnåede bevis.

Omfanget af handlinger, der udføres ved en udvidet gennemgang, er mindre end ved en revision, og vi udtrykker derfor ingen revisionskonklusion om årsregnskabet.

DEN UAFHÆNGIGE REVISORS ERKLÆRING OM UDVIDET GENNEMGANG

Udtalelse om ledelsesberetningen

Ledelsen er ansvarlig for ledelsesberetningen.

Vores konklusion om årsregnskabet omfatter ikke ledelsesberetningen, og vi udtrykker ingen form for konklusion med sikkerhed om ledelsesberetningen.

I tilknytning til vores udvidede gennemgang af årsregnskabet er det vores ansvar at læse ledelsesberetningen og i den forbindelse overveje, om ledelsesberetningen er væsentligt inkonsistent med årsregnskabet eller vores viden opnået ved den udvidede gennemgang eller på anden måde synes at indeholde væsentlig fejlinformation.

Vores ansvar er derudover at overveje, om ledelsesberetningen indeholder krævede oplysninger i henhold til årsregnskabsloven.

Baseret på det udførte arbejde er det vores opfattelse, at ledelsesberetningen er i overensstemmelse med årsregnskabet og er udarbejdet i overensstemmelse med årsregnskabslovens krav. Vi har ikke fundet væsentlig fejlinformation i ledelsesberetningen.

Risskov, den 17. marts 2026

RevisorHuset godkendte revisorer a/s

CVR nr.: 26593093

Gert Andersen
Registreret revisor
mne15942

SELSKABSOPLYSNINGER

Selskabet: GUNDAHL HOLDING ApS
Tjørnevej 6, A, st, th
8240 Risskov

CVR-nr.: 29389993

Regnskabsår: 1. januar - 31. december

Direktion: Jan Gundahl Sørensen

Revisor: RevisorHuset godkendte revisorer a/s
Ravnsøvej 52
8240 Risskov
CVR nr.: 26593093

LEDELSESBERETNING

Selskabets væsentligste aktiviteter

Selskabets væsentligste aktiviteter har i lighed med tidligere år bestået af at virke som holdingselskab og eje kapitalandele samt udlejning af ejerlejligheder.

RESULTATOPGØRELSE

1. januar - 31. december 2025

	2025 DKK	2024 DKK
Indtægter af kapitalandele	-11.927	423.075
Andre driftsindtægter	1.879.526	157.673
Andre eksterne omkostninger	<u>-29.877</u>	<u>-35.588</u>
Bruttoresultat	1.837.722	545.160
Af- og nedskrivninger af materielle og immaterielle anlægsaktiver	0	-44.886
Andre driftsomkostninger	<u>-48.207</u>	<u>-34.987</u>
Resultat før finansielle poster	1.789.515	465.287
Andre finansielle indtægter fra tilknyttede virksomheder	77.207	36.539
Andre finansielle indtægter	19.043	29.387
Andre finansielle omkostninger	<u>-27.755</u>	<u>-17.180</u>
Resultat før skat	1.858.010	514.033
Skat af årets resultat	<u>-350.265</u>	<u>-34.041</u>
Årets resultat	<u>1.507.745</u>	<u>479.992</u>
Reserve for nettoopskrivning efter den indre værdis metode	-416.927	-656.926
Foreslået udbytte	430.000	500.000
Ekstraordinært udbytte i regnskabsåret	0	150.000
Overført resultat	<u>1.494.672</u>	<u>486.918</u>
Forslag til resultatdisponering	<u>1.507.745</u>	<u>479.992</u>

BALANCE PR. 31. december 2025
 AKTIVER

	2025 DKK	2024 DKK
Grunde og bygninger	<u>0</u>	<u>4.304.526</u>
Materielle anlægsaktiver	<u>0</u>	<u>4.304.526</u>
Kapitalandele i tilknyttede virksomheder	<u>236.100</u>	<u>653.028</u>
Finansielle anlægsaktiver	<u>236.100</u>	<u>653.028</u>
 Anlægsaktiver	 <u>236.100</u>	 <u>4.957.554</u>
Tilgodehavender hos tilknyttede virksomheder	1.785.380	989.661
Selskabsskat	57.202	94.566
Tilgodehavende sambeskatningsbidrag	21.538	175.513
Andre tilgodehavender	<u>0</u>	<u>3.138</u>
Tilgodehavender	<u>1.864.120</u>	<u>1.262.878</u>
Andre værdipapirer og kapitalandele	<u>3.506.036</u>	<u>0</u>
Værdipapirer og kapitalandele	<u>3.506.036</u>	<u>0</u>
 Likvide beholdninger	 <u>230.382</u>	 <u>919.042</u>
 Omsætningsaktiver	 <u>5.600.538</u>	 <u>2.181.920</u>
 Aktiver	 <u>5.836.638</u>	 <u>7.139.474</u>

BALANCE PR. 31. december 2025
PASSIVER

	2025 DKK	2024 DKK
Virksomhedskapital	125.000	125.000
Reserve for nettoopskrivning efter den indre værdis metode	106.100	523.027
Overført resultat	5.163.775	3.669.103
Foreslået udbytte	<u>430.000</u>	<u>500.000</u>
Egenkapital	<u>5.824.875</u>	<u>4.817.130</u>
Prioritetsgæld	<u>0</u>	<u>2.203.640</u>
Langfristede gældsforpligtigelser	<u>0</u>	<u>2.203.640</u>
Kortfristet andel af langfristede gældsforpligtigelser	0	91.694
Modtagne forudbetalinger fra kunder	0	15.288
Selskabsskat	0	0
Anden gæld, herunder skyldige skatter og skyldige bidrag til social sikring	10.000	10.063
Gæld til virksomhedsdeltagere og ledelse	<u>1.763</u>	<u>1.659</u>
Kortfristede gældsforpligtigelser	<u>11.763</u>	<u>118.704</u>
Passiver	<u>5.836.638</u>	<u>7.139.474</u>

- 2 Aktiver og forpligtelser indregnet til dagsværdi efter §37 og §38
- 3 Kontraktlige forpligtelser og eventualposter mv.
- 4 Pantsætninger og sikkerhedsstillelser

NOTER

	2025 DKK	2024 DKK
1 Antal personer beskæftiget		
Antal personer beskæftiget i gennemsnit	<u>0</u>	<u>0</u>
Antal personer beskæftiget	<u>0</u>	<u>0</u>
2 Aktiver og forpligtelser indregnet til dagsværdi efter §37 og §38		
Værdi ultimo indregnet i balancen		
Værdipapirer	<u>3.506.036</u>	<u>0</u>
Værdi ultimo indregnet i balancen	<u>3.506.036</u>	<u>0</u>
Årets urealiserede gevinst indregnet i resultatopgørelsen		
Værdipapirer	<u>12.449</u>	<u>0</u>
Årets urealiserede gevinst indregnet i resultatopgørelsen	<u>12.449</u>	<u>0</u>

3 Kontraktlige forpligtelser og eventualposter mv.

Selskabet er sambeskattet med Frokost Plus ApS. Som administrationselskab hæfter selskabet ubegrænset og solidarisk med de øvrige selskaber i sambeskatningen for danske selskabsskatter og kildeskatter på udbytte, renter og royalties indenfor sambeskatningskredsen.

Skyldige selskabsskatter og kildeskatter indenfor sambeskatningskredsen udgør pr. 31. december 2025 372 t.kr. Eventuelle senere korrektioner af den skattepligtige sambeskatningsindkomst eller af de tilbageholdte kildeskatter vil kunne medføre, at selskabets hæftelse udgør et større beløb.

4 Pantsætninger og sikkerhedsstillelser

Selskabet har afgivet kaution for alt mellemværende med Frokostplus ApS. Kautionen er afgivet overfor pengeinstitut, hvor mellemværendet pr. 31. december 2025 udgør t.kr. 528.

ANVENDT REGNSKABSPRAKSIS

Generelt

Årsregnskabet for GUNDAHL HOLDING ApS for 2025 er udarbejdet i overensstemmelse med årsregnskabslovens bestemmelser for klasse B-virksomheder.

Årsregnskabet er aflagt efter samme regnskabspraksis som sidste år og aflægges i danske kroner.

RESULTATOPGØRELSEN

Indtægter af kapitalandele

Virksomhedens primære aktivitet er at eje kapitalandele i tilknyttede virksomheder. Indtægter fra kapitalandele er i overensstemmelse med årsregnskabsloven indregnet som nettoomsætning i resultatopgørelsen.

Andre driftsindtægter og -omkostninger

Andre driftsindtægter og -omkostninger indeholder regnskabsposter af sekundær karakter i forhold til virksomhedens væsentligste aktiviteter.

Andre eksterne omkostninger

Andre eksterne omkostninger omfatter omkostninger til administration mv.

Finansielle indtægter og omkostninger

Finansielle indtægter og omkostninger indregnes i resultatopgørelsen med de beløb, der vedrører regnskabsåret. Finansielle poster omfatter renteindtægter og -omkostninger, realiserede kursgevinster og tab samt godtgørelser under acontoskatteordningen mv.

Skat af årets resultat

Årets skat, som består af årets aktuelle skat og forskydning i udskudt skat, indregnes i resultatopgørelsen med den del, der kan henføres til årets resultat, og direkte på egenkapitalen med den del, der kan henføres til posteringer direkte på egenkapitalen.

Modervirksomheden er omfattet af de danske regler om tvungen sambeskatning af koncernens danske dattervirksomheder. Dattervirksomheder indgår i sambeskatningen fra det tidspunkt, hvor de indgår i konsolideringen af koncernregnskabet og frem til det tidspunkt, hvor de udgår af konsolideringen.

Modervirksomheden er administrationsvirksomheden for sambeskatningen og afregner som følge heraf alle betalinger af selskabsskat til skattemyndighederne.

BALANCEN

Kapitalandele i tilknyttede virksomheder

Kapitalandele i tilknyttede virksomheder måles i modervirksomhedens regnskab efter den indre værdis metode. Virksomheden har valgt at anse indre værdis metode som en målemetode.

Modtaget udbytte fradrages den regnskabsmæssige værdi.

Kapitalandele i tilknyttede virksomheder, der måles til regnskabsmæssig indre værdi, er underlagt krav om nedskrivningstest, hvis der foreligger indikationer på værdiforringelser.

Nettoopskrivning af kapitalandele overføres under egenkapitalen til reserve for nettoopskrivning efter den indre værdis metode, i det omfang den regnskabsmæssige værdi overstiger kostprisen.

Andre værdipapirer og kapitalandele

Værdipapirer, optaget til handel på et reguleret marked, indregnes til salgsværdi på balancedagen.

ANVENDT REGNSKABSPRAKSIS

Tilgodehavender

Tilgodehavender måles til amortiseret kostpris.

Der foretages nedskrivning til imødegåelse af tab, hvor der vurderes at være indtruffet en objektiv indikation på, at et tilgodehavende eller en portefølje af tilgodehavender er værdiforringet. Hvis der foreligger en objektiv indikation på, at et individuelt tilgodehavende er værdiforringet, foretages nedskrivning på individuelt niveau.

Likvide beholdninger

Likvide beholdninger omfatter indlånskonti i pengeinstitutter.

Egenkapital

Reserve for nettoopskrivning efter den indre værdis metode

Reserve for nettoopskrivning efter indre værdis metode omfatter nettoopskrivning af kapitalandele i tilknyttede og associerede virksomheder samt kapitalinteresser i forhold til kostpris.

Reserven kan elimineres ved underskud, realisation af kapitalandele eller ændring i regnskabsmæssige skøn.

Reserven kan ikke indregnes med et negativt beløb.

Udbytte

Forslag til udbytte for regnskabsåret indregnes som en særskilt post under egenkapitalen. Forslag til udbytte indregnes som en forpligtelse på tidspunktet for vedtagelse på generalforsamlingen.

Selskabsskat og udskudt skat

Selskabet hæfter som administrationselskab for tilknyttede virksomheders selskabsskatter over for skattemyndighederne.

Aktuelle skatteforpligtelser og tilgodehavende aktuel skat indregnes i balancen som beregnet skat af årets skattepligtige indkomst reguleret for skat af tidligere års skattepligtige indkomster samt for betalte acontoskatter.

Skyldige og tilgodehavende sambeskatningsbidrag indregnes i balancen som et "Tilgodehavende sambeskatningsbidrag" eller "Skyldigt sambeskatningsbidrag."

Gældsforpligtelser

Øvrige gældsforpligtelser, som omfatter gæld til leverandører, tilknyttede virksomheder samt anden gæld, måles til amortiseret kostpris, hvilket sædvanligvis svarer til nominel værdi.