

**JHL Holding A/S**  
**CVR-nr. 20379804**

**Årsrapport 2013**

Godkendt på selskabets generalforsamling, den 28.03.2014

**Dirigent**

---

Navn: Hans Lohmann

## Indholdsfortegnelse

	<u>Side</u>
Virksomhedsoplysninger	1
Ledelsespåtegning	2
Den uafhængige revisors erklæringer	3
Ledelsesberetning	5
Anvendt regnskabspraksis	8
Koncernens resultatopgørelse for 2013	18
Koncernens balance pr. 31.12.2013	19
Koncernens egenkapitalopgørelse for 2013	21
Koncernens pengestrømsopgørelse for 2013	22
Koncernens noter	23
Modervirksomhedens resultatopgørelse for 2013	28
Modervirksomhedens balance pr. 31.12.2013	29
Modervirksomhedens egenkapitalopgørelse for 2013	31
Modervirksomhedens noter	32

## **Virksomhedsoplysninger**

### **Virksomhed**

JHL Holding A/S  
Lillehøjvej 15  
8600 Silkeborg

CVR-nr.: 20379804  
Hjemsted: Silkeborg  
Regnskabsår: 01.01.2013 - 31.12.2013

E-mail: [jhl@hvidtved.dk](mailto:jhl@hvidtved.dk)

### **Bestyrelse**

Hans Lohmann, formand  
Søren Hvidtved Larsen  
Lars Blavnsfeldt  
Lars Tveen

### **Direktion**

Brian Stage, administrerende direktør

### **Revisor**

Deloitte Statsautoriseret Revisionspartnerselskab  
Papirfabrikken 26  
8600 Silkeborg

## Ledelsespåtegning

Bestyrelsen og direktionen har dags dato behandlet og godkendt årsrapporten for regnskabsåret 01.01.2013 - 31.12.2013 for JHL Holding A/S.

Årsrapporten aflægges i overensstemmelse med årsregnskabsloven.

Det er vores opfattelse, at koncernregnskabet og årsregnskabet giver et retvisende billede af koncernens og selskabets aktiver, passiver og finansielle stilling pr. 31.12.2013 samt af resultatet af koncernens og selskabets aktiviteter og koncernens pengestrømme for regnskabsåret 01.01.2013 - 31.12.2013.

Ledelsesberetningen indeholder efter vores opfattelse en retvisende redegørelse for de forhold, beretningen omhandler.

Årsrapporten indstilles til generalforsamlingens godkendelse.

Silkeborg, den 28.03.2014

### Direktion

Brian Stage  
administrerende direktør

### Bestyrelse

Hans Lohmann  
formand

Søren Hvidtved Larsen

Lars Blavnsfeldt

Lars Tveen

## Den uafhængige revisors erklæringer

### Til kapitalejerne i JHL Holding A/S

#### Påtegning på koncernregnskabet og årsregnskabet

Vi har revideret koncernregnskabet og årsregnskabet for JHL Holding A/S for regnskabsåret 01.01.2013 - 31.12.2013, der omfatter anvendt regnskabspraksis, resultatopgørelse, balance, egenkapitalopgørelse og noter for såvel koncernen som selskabet samt pengestrømsopgørelse for koncernen. Koncernregnskabet og årsregnskabet udarbejdes efter årsregnskabsloven.

#### Ledelsens ansvar for koncernregnskabet og årsregnskabet

Ledelsen har ansvaret for udarbejdelsen af et koncernregnskab og et årsregnskab, der giver et retvisende billede i overensstemmelse med årsregnskabsloven. Ledelsen har endvidere ansvaret for den interne kontrol, som ledelsen anser for nødvendig for at udarbejde et koncernregnskab og et årsregnskab uden væsentlig fejlinformation, uanset om denne skyldes besvigelser eller fejl.

#### Revisors ansvar

Vores ansvar er at udtrykke en konklusion om koncernregnskabet og årsregnskabet på grundlag af vores revision. Vi har udført revisionen i overensstemmelse med internationale standarder om revision og yderligere krav ifølge dansk revisorlovgivning. Dette kræver, at vi overholder etiske krav samt planlægger og udfører revisionen for at opnå høj grad af sikkerhed for, om koncernregnskabet og årsregnskabet er uden væsentlig fejlinformation.

En revision omfatter udførelse af revisionshandlinger for at opnå revisionsbevis for beløb og oplysninger i koncernregnskabet og årsregnskabet. De valgte revisionshandlinger afhænger af revisors vurdering, herunder vurdering af risici for væsentlig fejlinformation i koncernregnskabet og årsregnskabet, uanset om denne skyldes besvigelser eller fejl. Ved risikovurderingen overvejer revisor intern kontrol, der er relevant for virksomhedens udarbejdelse af et koncernregnskab og et årsregnskab, der giver et retvisende billede. Formålet hermed er at udforme revisionshandlinger, der er passende efter omstændighederne, men ikke at udtrykke en konklusion om effektiviteten af virksomhedens interne kontrol. En revision omfatter endvidere vurdering af, om ledelsens valg af regnskabspraksis er passende, om ledelsens regnskabsmæssige skøn er rimelige samt den samlede præsentation af koncernregnskabet og årsregnskabet.

Det er vores opfattelse, at det opnåede revisionsbevis er tilstrækkeligt og egnet som grundlag for vores konklusion

Revisionen har ikke givet anledning til forbehold.

#### Konklusion

Det er vores opfattelse, at koncernregnskabet og årsregnskabet giver et retvisende billede af koncernens og selskabets aktiver, passiver og finansielle stilling pr. 31.12.2013 samt af resultatet af koncernens og selskabets aktiviteter og koncernens pengestrømme for regnskabsåret 01.01.2013 - 31.12.2013 i overensstemmelse med årsregnskabsloven.

## **Den uafhængige revisors erklæringer**

### **Udtalelse om ledelsesberetningen**

Vi har i henhold til årsregnskabsloven gennemlæst ledelsesberetningen. Vi har ikke foretaget yderligere handlinger i til-læg til den udførte revision af koncernregnskabet og årsregnskabet.

Det er på denne baggrund vores opfattelse, at oplysningerne i ledelsesberetningen er i overensstemmelse med koncern-regnskabet og årsregnskabet.

Silkeborg, den 28.03.2014

### **Deloitte**

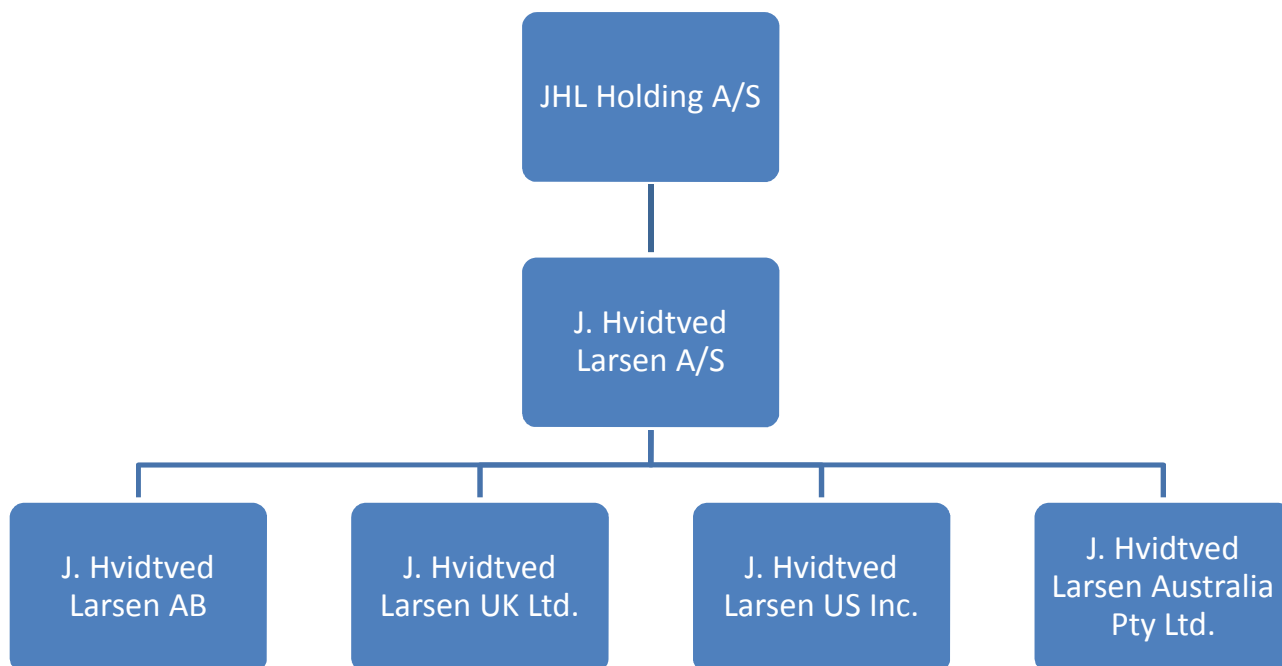
Statsautoriseret Revisionspartnerselskab

Bo Odgaard  
statsautoriseret revisor

Heidi J. Jensen  
statsautoriseret revisor

## Ledelsesberetning

	<b>2013</b> <b>t.kr.</b>	<b>2012</b> <b>t.kr.</b>	<b>2011</b> <b>t.kr.</b>	<b>2010</b> <b>t.kr.</b>	<b>2009</b> <b>t.kr.</b>
<b>Hoved- og nøgletal</b>					
<b>Hovedtal</b>					
Bruttofortjeneste	111.605	85.525	73.482	55.389	52.140
Driftsresultat	22.752	18.010	17.595	2.036	(1.784)
Resultat af finansielle poster	(2.124)	(1.996)	(2.776)	(4.094)	(3.771)
Årets resultat	16.006	12.064	11.142	(1.540)	(4.768)
Samlede aktiver	175.655	160.314	140.358	118.212	145.066
Investeringer i materielle anlægsaktiver	8.904	10.733	10.088	16.485	4.292
Egenkapital	56.544	47.569	43.341	32.207	33.706
<b>Nøgletal</b>					
Egenkapitalens forrentning (%)	30,7	26,5	29,5	(4,7)	(13,1)
Soliditetsgrad (%)	32,2	29,7	30,9	27,2	23,2
Afkastningsgrad	13,6	12,0	13,6	1,6	(1,2)



## Ledelsesberetning

### Hovedaktivitet

Moderselskabets aktivitet består i besiddelse af aktier i J. Hvidtved Larsen A/S.

Koncernen producerer lastbilsmonterede slam- og tørsugere i datterselskabet J. Hvidtved Larsen A/S. Anlægene er bygget til at kunne holde til hårdt, dagligt brug år efter år med maksimal driftstid og minimalt brændstofforbrug til glæde for miljøet og slutbrugerens driftsøkonomi. Koncernens slam- og tørsugere er miljøvenlig teknologi, bygget helt fra bunden af dedikerede og erfarne medarbejdere, der er med til at holde vores byer og vores vandmiljøer rene. Koncernen dækker hele det globale marked med anlæg, der passer til ethvert behov. Der er igennem årene udviklet en betydelig service- og reservedelsforretning, som understøtter salget af nye anlæg og kunderne i forhold til at have en stærk totalleverandør

Koncernen har etableret salgsselskaber i henholdsvis Sverige, England, Australien og USA, hvor USA og Australien er etableret i indeværende år.

### Udvikling i aktiviteter og økonomiske forhold

Koncernens- og moderselskabets resultat udgør et overskud på 16.006 t.kr. efter skat. Resultatet er tilfredsstillende og som estimeret. Koncernen har i 2013 arbejdet med flere større strategiske projekter, herunder oprustet salgsorganisationen yderligere på de udenlandske markeder, således at der nu er egne sælgere på alle hovedmarkeder. Derudover er arbejdet med modulariserede standardopbygninger fortsat, således at disse udgør en stadig stigende andel af virksomhedens samlede salg. Denne udvikling forventes at fortsætte i 2014.

Virksomheden har i 2013 modtaget tilsagn om økonomisk støtte fra Markedsmodningsfonden til introduktion af REC315 på det amerikanske marked. Det primære mål med projektet er at opbygge, teste og tilpasse den nyudviklede RECycler 315 i et realistisk testmiljø i forskellige amerikanske stater, hvor projektet skal realisere den estimerede effekt og danne grundlag for et åbent amerikansk marked for salg af JHL-slamsugere. Tilskudet har ingen effekt på 2013-resultatet, men vidner om et fornuftigt potentiale for virksomhedens teknologi i USA.

Koncernens udlejningsaktiver på det engelske marked er i 2013 blevet solgt til en central spiller på det europæiske marked for transport og logistik.

Koncernen har i regnskabsåret fokuseret hovedsagligt på slamsugeranlæg opbygget af standardmoduler, hvorfor ingen anlæg er indregnet efter produktionsmetoden.

### Valutarisici

Som udgangspunkt tilbydes og ordrebekræftes alle væsentlige beløb i DKK, GBP eller EUR. Der sker ingen kurssikring af EUR. Såfremt der indgås aftale om køb og salg i andre valutaer end DKK og EUR, sker der terminssikring. Der vurderes således ikke at være væsentlige valutarisici.

## **Ledelsesberetning**

### **Forventet udvikling**

Forventningerne til 2014 er positive. Ordrebeholdningen primo 2014 er tilfredsstillende, og der opleves gode takter på selskabets markeder. På baggrund heraf forventer virksomheden i 2014 en vækst i top- og bundlinje.

### **Begivenheder efter balancedagen**

Der er fra balancedagen og frem til i dag ikke indtrådt forhold, som forrykker vurderingen af årsrapporten.

## Anvendt regnskabspraksis

### Regnskabsklasse

Årsrapporten er aflagt i overensstemmelse med årsregnskabslovens bestemmelser for regnskabsklasse C-mellem.

Det er første år, der udarbejdes koncernregnskab for JHL Holding A/S-koncernen.

Koncernregnskabet og årsregnskabet er aflagt efter samme regnskabspraksis som sidste år.

### Generelt om indregning og måling

Aktiver indregnes i balancen, når det som følge af en tidligere begivenhed er sandsynligt, at fremtidige økonomiske fordele vil tilflyde virksomheden, og aktivets værdi kan måles pålideligt.

Forpligtelser indregnes i balancen, når virksomheden som følge af en tidligere begivenhed har en retlig eller faktisk forpligtelse, og det er sandsynligt, at fremtidige økonomiske fordele vil fragå virksomheden, og forpligtelsens værdi kan måles pålideligt.

Ved første indregning måles aktiver og forpligtelser til kostpris. Måling efter første indregning sker som beskrevet for hver enkelt regnskabspost nedenfor.

Ved indregning og måling tages hensyn til forudsigelige risici og tab, der fremkommer, inden årsrapporten aflægges, og som be- eller afkræfter forhold, der eksisterede på balancedagen.

I resultatopgørelsen indregnes indtægter, i takt med at de indtjenes, mens omkostninger indregnes med de beløb, der vedrører regnskabsåret.

### Koncernregnskabet

Koncernregnskabet omfatter modervirksomheden og de virksomheder (dattervirksomheder), som kontrolleres af modervirksomheden. Modervirksomheden anses for at have kontrol, når den direkte eller indirekte ejer mere end 50% af stemmerettighederne eller på anden måde kan udøve eller faktisk udøver bestemmende indflydelse.

### Konsolideringsprincipper

Koncernregnskabet udarbejdes på grundlag af regnskaber for modervirksomheden og dens dattervirksomheder. Udarbejdelse af koncernregnskabet sker ved sammenlægning af regnskabsposter af ensartet karakter. Ved konsolideringen foretages eliminering af koncerninterne indtægter og omkostninger, interne mellemværender og udbytter samt fortjenester og tab ved transaktioner mellem de konsoliderede virksomheder. De regnskaber, der anvendes til brug for konsolideringen, udarbejdes i overensstemmelse med koncernens regnskabspraksis.

I koncernregnskabet indregnes dattervirksomhedernes regnskabsposter 100%.

## Anvendt regnskabspraksis

Kapitalandele i dattervirksomheder udlignes med den forholdsmæssige andel af dattervirksomhedernes nettoaktiver på overtagelsestidspunktet opgjort til dagsværdi.

### Virksomhedssammenslutninger

Nyerhvervede eller nystiftede virksomheder indregnes i koncernregnskabet fra henholdsvis overtagelsestidspunktet og stiftelsestidspunktet. Solgte eller afviklede virksomheder indregnes i den konsoliderede resultatopgørelse frem til henholdsvis afståelsestidspunktet og afviklingstidspunktet.

Ved køb af nye virksomheder anvendes overtagelsesmetoden, hvorefter de nytilkøbte virksomheders identificerbare aktiver og forpligtelser måles til dagsværdi på overtagelsestidspunktet. Der hensættes til dækning af omkostninger ved besluttede og offentliggjorte omstruktureringer i den erhvervede virksomhed i forbindelse med overtagelsen. Der tages hensyn til skatteeffekten af de foretagne omvurderinger.

Positive forskelsbeløb (goodwill) mellem kostprisen for den erhvervede kapitalandel og dagsværdien af de overtagne aktiver og forpligtelser indregnes under immaterielle anlægsaktiver og afskrives systematisk over resultatopgørelsen efter en individuel vurdering af brugstiden, 5-10 dog maksimalt 20 år.

### Omregning af fremmed valuta

Transaktioner i fremmed valuta omregnes ved første indregning til transaktionsdagens kurs. Tilgodehavender, gældsforpligtelser og andre monetære poster i fremmed valuta, som ikke er afregnet på balancedagen, omregnes til balancedagens valutakurs. Valutakursdifferencer, der opstår mellem transaktionsdagens kurs og kursen på henholdsvis betalingsdagen og balancedagen, indregnes i resultatopgørelsen som finansielle poster. Materielle og immaterielle anlægsaktiver, varebeholdninger og andre ikke-monetære aktiver, der er købt i fremmed valuta, omregnes til historiske kurser.

Ved indregning af udenlandske datter- og associerede virksomheder, der er selvstændige enheder, omregnes resultatopgørelserne til gennemsnitlige valutakurser for månederne, som ikke afviger væsentligt fra transaktionsdagens kurser. Balanceposterne omregnes til balancedagens valutakurser. Goodwill betragtes som tilhørende den selvstændige udenlandske enhed og omregnes til balancedagens kurs. Kursdifferencer, opstået ved omregning af udenlandske dattervirksomheders egenkapital ved årets begyndelse til balancedagens valutakurser samt ved omregning af resultatopgørelser fra gennemsnitskurser til balancedagens valutakurser, indregnes direkte på egenkapitalen.

Kursregulering af mellemværender med selvstændige udenlandske dattervirksomheder, der anses for en del af den samlede investering i den pågældende dattervirksomhed, indregnes direkte på egenkapitalen.

Ved indregning af udenlandske dattervirksomheder, der er integrerede enheder, omregnes monetære aktiver og forpligtelser til balancedagens kurs. Ikke-monetære aktiver og forpligtelser omregnes til kursen på anskaffelsestidspunktet eller på tidspunktet for eventuelle efterfølgende op- eller nedskrivninger. Resultatopgørelsens

## Anvendt regnskabspraksis

poster omregnes til gennemsnitlige valutakurser for månederne, idet poster afledt af ikke-monetære aktiver og forpligtelser dog omregnes til historiske kurser gældende for de pågældende ikke-monetære poster.

### Afledte finansielle instrumenter

Afledte finansielle instrumenter måles ved første indregning i balancen til kostpris og efterfølgende til dagsværdi. Afledte finansielle instrumenter indregnes under henholdsvis andre tilgodehavender og anden gæld.

Ændringer i dagsværdien af afledte finansielle instrumenter, der er klassificeret som og opfylder betingelserne for sikring af dagsværdien af et indregnet aktiv eller en indregnet forpligtelse, indregnes i resultatopgørelsen sammen med ændringer i værdien af det sikrede aktiv eller den sikrede forpligtelse.

Ændringer i dagsværdien af afledte finansielle instrumenter, der er klassificeret som og opfylder betingelserne for sikring af fremtidige transaktioner, indregnes direkte på egenkapitalen. Når de sikrede transaktioner realiseres, indregnes de akkumulerede ændringer som en del af kostprisen for de pågældende regnskabsposter.

For afledte finansielle instrumenter, som ikke opfylder betingelserne for behandling som sikringsinstrumenter, indregnes ændringer i dagsværdi løbende i resultatopgørelsen som finansielle poster.

## Resultatopgørelse

### Bruttofortjeneste eller -tab

Bruttofortjeneste eller -tab omfatter nettoomsætning, ændring i lagre af færdigvarer og varer under fremstilling, andre driftsindtægter og eksterne omkostninger.

### Nettoomsætning

Nettoomsætning ved salg af handelsvarer og færdigvarer indregnes i resultatopgørelsen, når levering og risikoovergang til køber har fundet sted. Nettoomsætning indregnes eksklusive moms, afgifter og rabatter i forbindelse med salget og måles til dagsværdien af det fastsatte vederlag.

Igangværende arbejder for fremmed regning måles, såfremt anlægget er specialtilrettet, til salgsværdien og indregnes i nettoomsætningen, i takt med at produktionen udføres, således at nettoomsætningen svarer til salgsværdien af det i regnskabsåret udførte arbejde (produktionsmetoden).

### Andre driftsindtægter

Andre driftsindtægter omfatter indtægter af sekundær karakter set i forhold til virksomhedens hovedaktivitet.

### Vareforbrug

Vareforbrug omfatter regnskabsårets vareforbrug målt til kostpris, reguleret for sædvanlige lagernedskrivninger.

## Anvendt regnskabspraksis

Vareforbrug vedrørende igangværende arbejder for fremmed regning indregnes på tidspunktet for deres afholdelse. Endvidere indregnes hensættelser til tab på igangværende arbejder for fremmed regning.

### Andre eksterne omkostninger

Andre eksterne omkostninger omfatter omkostninger, der vedrører virksomhedens primære aktiviteter, herunder lokaleomkostninger, kontorholdsomkostninger, salgsfremmende omkostninger mv. I posten indgår endvidere nedskrivninger af tilgodehavender indregnet under omsætningsaktiver.

### Personaleomkostninger

Personaleomkostninger omfatter løn og gager såvel som omkostninger til social sikring, pensioner o.l. for virksomhedens medarbejdere.

### Af- og nedskrivninger

Af- og nedskrivninger af materielle og immaterielle anlægsaktiver består af regnskabsårets af- og nedskrivninger opgjort ud fra henholdsvis de fastsatte restværdier og brugstider for de enkelte aktiver og gennemførte nedskrivningstest og af gevinster og tab ved salg af materielle og immaterielle anlægsaktiver.

### Andre finansielle indtægter

Andre finansielle indtægter består af modtagne udbytter o.l. fra andre værdipapirer og kapitalandele, renteindtægter, herunder renteindtægter fra tilgodehavender hos tilknyttede virksomheder, nettokursgevinster vedrørende værdipapirer, gæld og transaktioner i fremmed valuta, amortisering af finansielle aktiver samt godtgørelser under acontoskatteordningen mv.

### Andre finansielle omkostninger

Andre finansielle omkostninger består af renteomkostninger, herunder renteomkostninger fra gæld til tilknyttede virksomheder, nettokurstab vedrørende værdipapirer, gæld og transaktioner i fremmed valuta, amortisering af finansielle forpligtelser samt tillæg under acontoskatteordningen mv.

### Skat

Årets skat, der består af årets aktuelle skat og ændring af udskudt skat, indregnes i resultatopgørelsen med den del, der kan henføres til årets resultat, og direkte på egenkapitalen med den del, der kan henføres til posteringer direkte på egenkapitalen.

Aktuelle skatteforpligtelser eller tilgodehavende aktuel skat indregnes i balancen opgjort som beregnet skat af årets skattepligtige indkomst, reguleret for betalt acontoskat.

Selskabet er sambeskattet med moderselskaber og disses danske dattervirksomheder. Den aktuelle danske selskabsskat fordeles mellem de sambeskattede selskaber i forhold til disses skattepligtige indkomster (fuld fordeling med refusion vedrørende skattemæssige underskud).

## Anvendt regnskabspraksis

### Balance

#### Goodwill

Goodwill afskrives lineært over den vurderede brugstid, der fastlægges på baggrund af ledelsens erfaringer inden for de enkelte forretningsområder. Afskrivningsperioden udgør sædvanligvis 5 år, men kan i visse tilfælde udgøre op til 10 år for strategisk erhvervede virksomheder med en stærk markedsposition og langsigtet indtjeningsprofil, hvis den længere afskrivningsperiode vurderes bedre at afspejle nytten af de pågældende ressourcer.

Goodwill nedskrives til genindvindingsværdi, hvis denne er lavere end den regnskabsmæssige værdi.

#### Immaterielle rettigheder mv.

Udviklingsprojekter vedrørende produkter og processer, der er klart definerede og identificerbare, hvor den tekniske udnyttelsesgrad, tilstrækkelige ressourcer og et potentielt fremtidigt marked eller udviklingsmulighed i virksomheden kan påvises, og hvor det er hensigten at fremstille, markedsføre eller anvende det pågældende produkt eller den pågældende proces, indregnes som immaterielle anlægsaktiver. Øvrige udviklingsomkostninger indregnes som omkostninger i resultatopgørelsen, når omkostningerne afholdes.

Kostprisen for udviklingsprojekter omfatter omkostninger, herunder gager og afskrivninger, der direkte og indirekte kan henføres til udviklingsprojekterne.

Software måles til kostpris med fradrag af akkumulerede af- og nedskrivninger.

Afskrivningsgrundlaget er kostpris. Der foretages lineære afskrivninger baseret på følgende vurdering af aktiveres forventede brugstider:

Udvikling	5 år
Software	3-5 år

Immaterielle anlægsaktiver nedskrives til genindvindingsværdi, såfremt denne er lavere end den regnskabsmæssige værdi.

Erhvervede immaterielle rettigheder måles til kostpris med fradrag af akkumulerede afskrivninger. Patenter afskrives over den resterende patentperiode, og licenser afskrives over aftaleperioden, dog maksimalt 20 år.

Immaterielle rettigheder mv. nedskrives til genindvindingsværdi, hvis denne er lavere end den regnskabsmæssige værdi.

## Anvendt regnskabspraksis

### Materielle anlægsaktiver

Grunde og bygninger, indretning af lejede lokaler, produktionsanlæg og maskiner samt andre anlæg, driftsmateriel og inventar måles til kostpris med fradrag af akkumulerede af- og nedskrivninger. Der afskrives ikke på grunde.

Kostprisen omfatter anskaffelsesprisen, omkostninger direkte tilknyttet anskaffelsen og omkostninger til klarlægning af aktivet indtil det tidspunkt, hvor aktivet er klar til at blive taget i brug. For egenfremstillede aktiver omfatter kostprisen direkte og indirekte omkostninger til materialer, komponenter, underleverandører og lønninger. For finansielt leasede aktiver udgør kostprisen den laveste værdi af dagsværdien af aktivet og nutidsværdien af de fremtidige leasingydelse.

Afskrivningsgrundlaget er kostpris med fradrag af forventet restværdi efter afsluttet brugstid. Der foretages lineære afskrivninger baseret på følgende vurdering af aktivernes forventede brugstider:

Bygninger	30 år
Produktionsanlæg og maskiner	3-7 år
Andre anlæg, driftsmateriel og inventar	3-7 år
Indretning af lejede lokaler	3-7 år

Indretning af lejede lokaler afskrives over lejeperioden, dog minimum 5 år.

Materielle anlægsaktiver nedskrives til genindvindingsværdi, hvis denne er lavere end den regnskabsmæssige værdi.

Fortjeneste og tab ved afhændelse af materielle anlægsaktiver opgøres som forskellen mellem salgsprisen med fradrag af salgsomkostninger og den regnskabsmæssige værdi på salgstidspunktet. Fortjeneste eller tab indregnes i resultatopgørelsen som korrektion til af- og nedskrivninger eller under andre driftsindtægter, i det omfang salgsprisen overstiger den oprindelige kostpris.

### Kapitalandele i tilknyttede virksomheder

Kapitalandele i dattervirksomheder indregnes og måles efter den indre værdis metode (equity-metoden), hvilket indebærer, at kapitalandelene måles til den forholdsmæssige andel af virksomhedernes regnskabsmæssige indre værdi med tillæg eller fradrag af uafskrevet positiv henholdsvis negativ goodwill og med fradrag eller tillæg af urealiserede koncerninterne fortjenester og tab.

I resultatopgørelsen indregnes selskabets andel af virksomhedernes resultat efter eliminering af urealiserede koncerninterne fortjenester og tab og med fradrag eller tillæg af afskrivning på henholdsvis goodwill og negativ goodwill.

## Anvendt regnskabspraksis

Dattervirksomheder med negativ regnskabsmæssig indre værdi måles til nul, og et eventuelt tilgodehavende hos disse virksomheder nedskrives med moderselskabets andel af den negative indre værdi, i det omfang det vurderes uerholdeligt. Såfremt den regnskabsmæssige negative indre værdi overstiger tilgodehavendet, indregnes det resterende beløb under hensatte forpligtelser, i det omfang modervirksomheden har en retlig eller faktisk forpligtelse til at dække den pågældende virksomheds forpligtelser.

Nettoopskrivning af kapitalandele i dattervirksomheder overføres i forbindelse med resultatdisponeringen til reserve for nettoopskrivning efter den indre værdis metode.

Goodwill opgøres som forskellen mellem kostprisen for kapitalandelene og den forholdsmæssige andel af de overtagne aktiver og forpligtelser opgjort til dagsværdi på overtagelsestidspunktet. Afskrivningsperioden for goodwill udgør 5 år.

Kapitalandele i dattervirksomheder nedskrives til genindvindingsværdi, såfremt denne er lavere end den regnskabsmæssige værdi.

### Tilgodehavender

Tilgodehavender måles til amortiseret kostpris, der sædvanligvis svarer til nominel værdi, med fradrag af nedskrivninger til imødegåelse af forventede tab.

### Andre værdipapirer og kapitalandele

Andre værdipapirer og kapitalandele omfatter børsnoterede værdipapirer, der måles til dagsværdi (børskurs) på balancedagen.

### Varebeholdninger

Varebeholdninger måles til kostpris, eller nettorealisationsværdi, hvor denne er lavere.

Kostprisen for handelsvarer, råvarer og hjælpematerialer omfatter anskaffelsesprisen med tillæg af hjemtagelsesomkostninger. Kostprisen for fremstillede varer og varer under fremstilling omfatter omkostninger til råvarer, hjælpematerialer og direkte løn samt indirekte produktionsomkostninger.

Indirekte produktionsomkostninger omfatter indirekte materialer og løn, omkostninger til vedligeholdelse af og af- og nedskrivning på de i produktionsprocessen benyttede maskiner, fabriksbygninger og udstyr samt omkostninger til fabriksadministration og ledelse. Finansieringsomkostninger indregnes ikke i kostprisen.

Nettorealisationsværdi for varebeholdninger opgøres som forventet salgspris med fradrag af færdiggørelsesomkostninger og omkostninger, der skal afholdes for at effektuere salget.

## Anvendt regnskabspraksis

Standardanlæg indregnet under varebeholdninger indregnes i balancen under varebeholdninger eller gældsforpligtelser afhængig af, om nettoværdien, opgjort som kostpris med fradrag af modtagne forudbetalinger, er positiv eller negativ.

### Periodeafgrænsningsposter

Periodeafgrænsningsposter indregnet under aktiver omfatter afholdte omkostninger, der vedrører efterfølgende regnskabsår. Periodeafgrænsningsposter måles til kostpris.

### Likvide beholdninger

Likvide beholdninger omfatter kontante beholdninger og bankindeståender.

### Egne kapitalandele

Anskaffelses- og afståelsessummer samt udbytte for egne kapitalandele indregnes direkte på overført resultat under egenkapitalen. Gevinster og tab ved salg indregnes således ikke i resultatopgørelsen. Kapitalnedsættelse ved annullering af egne kapitalandele reducerer virksomhedskapitalen med et beløb svarende til kapitalandelenes nominelle værdi.

### Udskudt skat

Udskudt skat indregnes af alle midlertidige forskelle mellem regnskabsmæssige og skattemæssige værdier af aktiver og forpligtelser, hvor den skattemæssige værdi af aktiverne opgøres med udgangspunkt i den planlagte anvendelse af det enkelte aktiv.

Udskudte skatteaktiver, herunder skatteværdien af fremførselsberettigede, skattemæssige underskud, indregnes i balancen med den værdi, aktivet forventes at kunne realiseres til, enten ved modregning i udskudte skatteforpligtelser eller som nettoskatteaktiver.

### Andre hensatte forpligtelser

Andre hensatte forpligtelser omfatter forventede omkostninger til garantiforpligtelser mv.

Andre hensatte forpligtelser indregnes og måles som det bedste skøn over de omkostninger, der er nødvendige for på balancedagen at afvikle forpligtelserne. Hensatte forpligtelser med forventet forfaldstid ud over et år fra balancedagen måles til tilbagediskonteret værdi.

Garantiforpligtelser omfatter forpligtelser til udbedring af fejl og mangler inden for garantiperioden.

Når det er sandsynligt, at de totale omkostninger vil overstige de totale indtægter på et igangværende arbejde for fremmed regning, hensættes til dækning af det samlede tab, der påregnes på det pågældende arbejde.

## Anvendt regnskabspraksis

### Gæld til realkreditinstitutter

Gæld til realkreditinstitutter i form af prioritetsgæld måles på tidspunktet for lånoptagelse til kostpris, der svarer til det modtagne provenu efter fradrag af afholdte transaktionsomkostninger. Efterfølgende måles prioritetsgæld til amortiseret kostpris. Dette betyder, at forskellen mellem provenuet ved lånoptagelsen og den nominelle værdi, der skal tilbagebetales, indregnes i resultatopgørelsen over låneperioden som en finansiel omkostning ved anvendelse af den effektive rentes metode.

### Leasingforpligtelser

Leasingforpligtelser vedrørende finansielt leasede aktiver indregnes i balancen som gældsforpligtelser og måles på tidspunktet for indgåelse af kontrakten til nutidsværdien af de fremtidige leasingydelse. Efter første indregning måles leasingforpligtelserne til amortiseret kostpris. Forskellen mellem nutidsværdien og den nominelle værdi af leasingydelse indregnes i resultatopgørelsen over kontraktens løbetid som en finansiel omkostning.

Leasingydelse vedrørende operationelle leasingaftaler indregnes lineært i resultatopgørelsen over leasingperioden.

### Andre finansielle forpligtelser

Andre finansielle forpligtelser måles til amortiseret kostpris, der sædvanligvis svarer til nominal værdi.

### Modtagne forudbetalinger fra kunder

Modtagne forudbetalinger fra kunder omfatter beløb modtaget fra kunder forud for tidspunktet for levering af den aftalte vare eller færdiggørelse af den aftalte tjenesteydelse.

### Pengestrømsopgørelsen

Pengestrømsopgørelsen viser pengestrømme vedrørende drift, investeringer og finansiering samt likviderne ved årets begyndelse og slutning.

Pengestrømme vedrørende driftsaktiviteter præsenteres efter den indirekte metode og opgøres som driftsresultatet reguleret for ikke-kontante driftsposter, ændring i driftskapital og betalt selskabsskat.

Pengestrømme vedrørende investeringsaktiviteter omfatter betalinger i forbindelse med køb og salg af virksomheder, aktiviteter og finansielle anlægsaktiver samt køb, udvikling, forbedring og salg mv. af immaterielle og materielle anlægsaktiver, herunder anskaffelse af finansielt leasede aktiver.

Pengestrømme vedrørende finansieringsaktiviteter omfatter ændringer i størrelse eller sammensætning af virksomhedskapital og omkostninger forbundet hermed samt optagelse af lån, indgåelse af finansielle leasingaftaler, afdrag på rentebærende gæld, køb af egne aktier og betaling af udbytte.

## Anvendt regnskabspraksis

Likvider omfatter likvide beholdninger og kortfristede værdipapirer med ubetydelig kursrisiko, med fradrag af kortfristet bankgæld.

## Hoved- og nøgletal

Hoved- og nøgletal er beregnet således:

Nøgletal	Beregningsformel	Nøgletal udtrykker
Egenkapitalens forrentning (%)	$\frac{\text{Årets resultat ekskl. minoriteter} \times 100}{\text{Gns. egenkapital ekskl. minoriteter}}$	Virksomhedens forrentning af den kapital, som ejerne har investeret i virksomheden.
Soliditetsgrad (%)	$\frac{\text{Egenkapital ekskl. minoriteter} \times 100}{\text{Samlede aktiver}}$	Virksomhedens finansielle styrke.
Afkastningsgrad	$\frac{\text{Driftsresultat} \times 100}{\text{Gns. operationelle aktiver}}$	Det afkast, som virksomheden genererer af investorenes midler.

## Koncernens resultatopgørelse for 2013

	<u>Note</u>	<u>2013 kr.</u>	<u>2012 kr.</u>
<b>Bruttofortjeneste</b>		<b>111.604.867</b>	<b>85.524.967</b>
Personaleomkostninger	1	(80.438.673)	(61.762.100)
Af- og nedskrivninger		<u>(8.414.374)</u>	<u>(5.752.429)</u>
<b>Driftsresultat</b>		<b>22.751.820</b>	<b>18.010.438</b>
Andre finansielle indtægter		333.938	232.763
Andre finansielle omkostninger	2	<u>(2.457.781)</u>	<u>(2.228.588)</u>
<b>Resultat af ordinære aktiviteter før skat</b>		<b>20.627.977</b>	<b>16.014.613</b>
Skat af ordinært resultat	3	<u>(4.621.974)</u>	<u>(3.950.329)</u>
<b>Årets resultat</b>		<b><u>16.006.003</u></b>	<b><u>12.064.284</u></b>
<b>Forslag til resultatdisponering</b>			
Ekstraordinært udbytte indregnet under egenkapitalen		7.000.000	0
Overført resultat		<u>9.006.003</u>	<u>12.064.284</u>
		<b><u>16.006.003</u></b>	<b><u>12.064.284</u></b>

## Koncernens balance pr. 31.12.2013

	<u>Note</u>	<u>2013 kr.</u>	<u>2012 kr.</u>
Færdiggjorte udviklingsprojekter		2.464.349	2.374.447
Erhvervede immaterielle anlægsaktiver		4.375.285	4.649.793
Goodwill		3.862.391	4.479.424
Udviklingsprojekter under udførelse		3.477.761	3.664.840
<b>Immaterielle anlægsaktiver</b>	4	<b><u>14.179.786</u></b>	<b><u>15.168.504</u></b>
Grunde og bygninger		21.410.805	20.039.434
Produktionsanlæg og maskiner		2.353.887	2.555.282
Andre anlæg, driftsmateriel og inventar		7.334.114	14.878.684
Indretning af lejede lokaler		363.001	509.328
<b>Materielle anlægsaktiver</b>	5	<b><u>31.461.807</u></b>	<b><u>37.982.728</u></b>
Andre værdipapirer og kapitalandele		16.965	18.224
Andre tilgodehavender		38.732	38.732
<b>Finansielle anlægsaktiver</b>	6	<b><u>55.697</u></b>	<b><u>56.956</u></b>
<b>Anlægsaktiver</b>		<b><u>45.697.290</u></b>	<b><u>53.208.188</u></b>
Råvarer og hjælpematerialer		3.410.000	3.074.000
Varer under fremstilling		27.477.930	29.732.877
Fremstillede varer og handelsvarer		57.972.435	39.204.671
Forudbetalinger for varer		(674.040)	(1.919.206)
<b>Varebeholdninger</b>		<b><u>88.186.325</u></b>	<b><u>70.092.342</u></b>
Tilgodehavender fra salg og tjenesteydelser		33.447.768	34.818.526
Andre tilgodehavender		4.099.537	912.503
Tilgodehavende selskabsskat		36.227	45.911
Periodeafgrænsningsposter	7	2.520.603	922.547
<b>Tilgodehavender</b>		<b><u>40.104.135</u></b>	<b><u>36.699.487</u></b>
<b>Likvide beholdninger</b>		<b><u>1.666.839</u></b>	<b><u>314.395</u></b>
<b>Omsætningsaktiver</b>		<b><u>129.957.299</u></b>	<b><u>107.106.224</u></b>
<b>Aktiver</b>		<b><u>175.654.589</u></b>	<b><u>160.314.412</u></b>

**Koncernens balance pr. 31.12.2013**

	<u>Note</u>	<u>2013 kr.</u>	<u>2012 kr.</u>
Virksomhedskapital		8.500.000	8.500.000
Overført overskud eller underskud		48.044.208	39.069.210
<b>Egenkapital</b>		<b>56.544.208</b>	<b>47.569.210</b>
Udskudt skat	8	3.980.702	5.592.706
Andre hensatte forpligtelser	9	1.831.000	1.263.000
<b>Hensatte forpligtelser</b>		<b>5.811.702</b>	<b>6.855.706</b>
Gæld til realkreditinstitutter		19.490.392	20.254.893
Finansielle leasingforpligtelser		51.198	97.348
Anden gæld		0	282.672
<b>Langfristede gældsforpligtelser</b>	10	<b>19.541.590</b>	<b>20.634.913</b>
Kortfristet del af langfristede gældsforpligtelser	10	808.384	1.032.370
Bankgæld		35.258.334	31.754.006
Modtagne forudbetalinger fra kunder		1.200.000	1.919.206
Leverandører af varer og tjenesteydelser		30.405.492	29.812.743
Skyldig selskabsskat		5.443.000	2.753.955
Anden gæld		20.641.879	17.982.303
<b>Kortfristede gældsforpligtelser</b>		<b>93.757.089</b>	<b>85.254.583</b>
<b>Gældsforpligtelser</b>		<b>113.298.679</b>	<b>105.889.496</b>
<b>Passiver</b>		<b>175.654.589</b>	<b>160.314.412</b>
Ikke-indregnede leje- og leasingforpligtelser	12		
Eventualforpligtelser	13		
Pantsætninger og sikkerhedsstillelser	14		
Koncernforhold	15		

**Koncernens egenkapitalopgørelse for 2013**

	<b>Virksom- hedskapital kr.</b>	<b>Overført overskud eller underskud kr.</b>	<b>I alt kr.</b>
Egenkapital primo	8.500.000	39.069.210	47.569.210
Udbetalt ordinært udbytte	0	(6.902.000)	(6.902.000)
Valutakursreguleringer	0	34.709	34.709
Værdireguleringer	0	(163.714)	(163.714)
Årets resultat	0	16.006.003	16.006.003
<b>Egenkapital ultimo</b>	<b>8.500.000</b>	<b>48.044.208</b>	<b>56.544.208</b>

## Koncernens pengestrømsopgørelse for 2013

	<u>Note</u>	<u>2013 kr.</u>	<u>2012 kr.</u>
Driftsresultat		22.751.819	18.010.439
Af- og nedskrivninger		5.031.988	5.862.429
Ændringer i arbejdskapital	11	<u>(19.283.693)</u>	<u>(7.718.682)</u>
<b>Pengestrømme vedrørende primær drift</b>		<b>8.500.114</b>	<b>16.154.186</b>
Modtagne finansielle indtægter		326.085	232.763
Betalte finansielle omkostninger		(2.457.780)	(2.228.588)
Refunderet/(betalt) selskabsskat		<u>(3.319.956)</u>	<u>(1.580.022)</u>
<b>Pengestrømme vedrørende drift</b>		<b>3.048.463</b>	<b>12.578.339</b>
Køb mv. af immaterielle anlægsaktiver		(2.351.375)	(7.136.176)
Køb mv. af materielle anlægsaktiver		(8.899.602)	(10.733.298)
Salg af materielle anlægsaktiver		14.296.624	4.106.972
Køb af finansielle anlægsaktiver		0	(29.532)
Salg af finansielle anlægsaktiver		<u>18.244</u>	<u>0</u>
<b>Pengestrømme vedrørende investeringer</b>		<b>3.063.891</b>	<b>(13.792.034)</b>
Optagelse af lån		0	289.878
Afdrag på lån mv.		(1.362.238)	(1.060.008)
Udbetalt udbytte		<u>(6.902.000)</u>	<u>(8.381.000)</u>
<b>Pengestrømme vedrørende finansiering</b>		<b>(8.264.238)</b>	<b>(9.151.130)</b>
<b>Ændring i likvider</b>		<b>(2.151.884)</b>	<b>(10.364.825)</b>
Likvider primo		<u>(31.439.611)</u>	<u>(21.074.786)</u>
<b>Likvider ultimo</b>		<b><u>(33.591.495)</u></b>	<b><u>(31.439.611)</u></b>

## Koncernens noter

	<b>2013</b>	<b>2012</b>
	<b>kr.</b>	<b>kr.</b>
<b>1. Personaleomkostninger</b>		
Gager og lønninger	70.964.325	54.643.304
Pensioner	7.650.440	6.070.223
Andre omkostninger til social sikring	1.823.908	1.048.573
	<b>80.438.673</b>	<b>61.762.100</b>
Gennemsnitligt antal fuldtidsansatte medarbejdere	<b>182</b>	<b>144</b>
	<b>Ledelsesve-</b>	<b>Ledelsesve-</b>
	<b>derlag</b>	<b>derlag</b>
	<b>2013</b>	<b>2012</b>
	<b>kr.</b>	<b>kr.</b>
Samlet for ledelseskategorier	<b>2.420.880</b>	<b>2.429.121</b>
	<b>2.420.880</b>	<b>2.429.121</b>
	<b>2013</b>	<b>2012</b>
	<b>kr.</b>	<b>kr.</b>
<b>2. Andre finansielle omkostninger</b>		
Finansielle omkostninger fra tilknyttede virksomheder	0	68.416
Renteomkostninger i øvrigt	2.457.781	2.159.872
Dagsværdireguleringer	0	300
	<b>2.457.781</b>	<b>2.228.588</b>
	<b>2013</b>	<b>2012</b>
	<b>kr.</b>	<b>kr.</b>
<b>3. Skat af ordinært resultat</b>		
Aktuel skat	4.874.455	2.754.008
Ændring af udskudt skat	208.000	1.121.875
Regulering vedrørende tidligere år	44.519	74.446
Effekt af ændrede skattesatser	(505.000)	0
	<b>4.621.974</b>	<b>3.950.329</b>

Regulering vedrørende tidligere år indeholder en regulering af aktuel skat fra tidligere år på 477 t.kr. (udgift) og en regulering af udskudt skat fra tidligere år på 433 t.kr. (indtægt).

## Koncernens noter

	Færdiggjorte udviklings- projekter kr.	Erhvervede immaterielle anlægsaktiver kr.	Goodwill kr.	Udviklings- projekter under udfø- relse kr.
<b>4. Immaterielle an- lægsaktiver</b>				
Kostpris primo	6.294.303	5.136.188	5.170.328	3.664.840
Tilgange	1.052.971	828.421	0	1.522.954
Afgange	0	(92.648)	0	(1.710.033)
<b>Kostpris ultimo</b>	<b>7.347.274</b>	<b>5.871.961</b>	<b>5.170.328</b>	<b>3.477.761</b>
Af- og nedskrivninger pri- mo	(3.919.856)	(486.395)	(690.904)	0
Årets afskrivninger	(963.069)	(1.102.929)	(617.033)	0
Tilbageførsel ved afgange	0	92.648	0	0
<b>Af- og nedskrivninger ultimo</b>	<b>(4.882.925)</b>	<b>(1.496.676)</b>	<b>(1.307.937)</b>	<b>0</b>
<b>Regnskabsmæssig værdi ultimo</b>	<b>2.464.349</b>	<b>4.375.285</b>	<b>3.862.391</b>	<b>3.477.761</b>
	Grunde og bygninger kr.	Produktions- anlæg og ma- skiner kr.	Andre anlæg, driftsmateriel og inventar kr.	Indretning af lejede lokaler kr.
<b>5. Materielle anlægs- aktiver</b>				
Kostpris primo	33.677.213	15.064.623	18.402.936	2.769.503
Valutakursreguleringer	(1.295)	(16.158)	(8.109)	0
Tilgange	2.721.393	958.584	5.145.793	77.770
Afgange	(189.323)	(2.055.819)	(14.076.421)	0
<b>Kostpris ultimo</b>	<b>36.207.988</b>	<b>13.951.230</b>	<b>9.464.199</b>	<b>2.847.273</b>
Af- og nedskrivninger pri- mo	(13.637.779)	(12.509.341)	(3.524.252)	(2.260.175)
Valutakursreguleringer	268	11.984	2.409	0
Årets afskrivninger	(1.348.995)	(1.007.148)	(2.494.438)	(224.097)
Tilbageførsel ved afgange	189.323	1.907.162	3.886.196	0
<b>Af- og nedskrivninger ultimo</b>	<b>(14.797.183)</b>	<b>(11.597.343)</b>	<b>(2.130.085)</b>	<b>(2.484.272)</b>
<b>Regnskabsmæssig værdi ultimo</b>	<b>21.410.805</b>	<b>2.353.887</b>	<b>7.334.114</b>	<b>363.001</b>

## Koncernens noter

	Andre værdi- papirer og kapitalandele kr.	Andre tilgo- dehavender kr.
<b>6. Finansielle anlægsaktiver</b>		
Kostpris primo	19.198	38.732
Afgange	(9.599)	0
<b>Kostpris ultimo</b>	<b>9.599</b>	<b>38.732</b>
Opskrivninger primo	(974)	0
Opskrivninger	7.873	0
Tilbageførsel ved afgange	467	0
<b>Opskrivninger ultimo</b>	<b>7.366</b>	<b>0</b>
<b>Regnskabsmæssig værdi ultimo</b>	<b>16.965</b>	<b>38.732</b>

## 7. Periodeafgrænsningsposter

Periodeafgrænsningsposter omfatter forudbetalte omkostninger.

	2013 kr.	2012 kr.
<b>8. Udskudt skat</b>		
Immaterielle anlægsaktiver	2.293.000	2.612.000
Materielle anlægsaktiver	820.702	2.644.706
Varebeholdninger	658.000	314.000
Tilgodehavender	205.000	94.000
Gældsforpligtelser	4.000	(72.000)
	<b>3.980.702</b>	<b>5.592.706</b>

## 9. Andre hensatte forpligtelser

Andre hensatte forpligtelser udgør garantiforpligtelser til leverede slamsugere.

	Forfald inden for 12 m <sup>å</sup> ne- der 2013 kr.	Forfald inden for 12 m <sup>å</sup> ne- der 2012 kr.	Forfald efter 12 m <sup>å</sup> ned 2013 kr.	Restgæld efter 5 <sup>å</sup> r kr.
<b>10. Langfristede gældsforpligtelser</b>				
Gæld til realkreditinstitutter	764.500	1.032.370	19.490.392	14.056.400
Finansielle leasingforplig- telser	43.884	0	51.198	0
	<b>808.384</b>	<b>1.032.370</b>	<b>19.541.590</b>	<b>14.056.400</b>

## Koncernens noter

	<u>2013</u> <u>kr.</u>	<u>2012</u> <u>kr.</u>
<b>11. Ændring i arbejdskapital</b>		
Ændring i varebeholdninger	(18.093.982)	(24.213.305)
Ændring i tilgodehavender	(3.414.349)	13.099.460
Ændring i leverandørgæld mv.	2.224.638	3.395.163
	<u>(19.283.693)</u>	<u>(7.718.682)</u>

## 12. Ikke-indregnede leje- og leasingforpligtelser

Der er indgået lejeaftale vedrørende lokaler i Silkeborg. Lejeaftalen er indgået med uopsigeligheds periode på 1 år. Den årlige udgift til udlejning udgør 488 t.kr.

Der er indgået lejeaftale vedrørende lokaler i Greve. Lejeaftalen udløber 01.10.2018. Den årlige udgift til lejemålet udgør 877 t.kr.

Der er indgået lejeaftale vedrørende lokaler i Nr. Aaby. Lejeaftalen udløber den 28.02.2016. Den årlige udgift til lejemålet udgør 660 t.kr.

Herudover er der indgået leasingkontrakter vedrørende driftsmateriel med en årlig ydelse på 708 t.kr. og en samlet restforpligtelse på 1.527 t.kr.

## 13. Eventualforpligtelser

Der er afgivet tilbagekøbsgaranti for slamsugere for i alt 13.995 t.kr. pr. 31.12.2013. Tilbagekøbsgarantien udgjorde 10.800 t.kr. pr. 31.12.2012

## 14. Pantsætninger og sikkerhedsstillelser

Prioritetsgæld er sikret ved pant i ejendomme. Pantet omfatter herudover de produktionsanlæg og maskiner, der hører til ejendommen.

Til sikkerhed for bankgæld er deponeret ejerpantebrev nom. 5.161 t.kr., skadesløsbrev nom. 5.600 t.kr. og ejerpantebrev nom. 3.170 t.kr. i ejendommen Lillehøjvej 15, Silkeborg, samt ejerpantebrev nom. 1.000 t.kr. i driftsmidler og goodwill. Den regnskabsmæssige værdi af pantsatte ejendomme udgør 21.388 t.kr.

## Koncernens noter

Til sikkerhed for bankgæld er deponeret ejerpantebrev nom. 1.253 t.kr. med pant i varebeholdninger og driftsmidler. Den regnskabsmæssige værdi af pantsatte aktiver udgør 1.318 t.kr..

### 15. Koncernforhold

Navn og hjemsted for modervirksomhed, der udarbejder koncernregnskab for den største koncern:

LDE Holding 8 ApS, København

## Modervirksomhedens resultatopgørelse for 2013

	<u>Note</u>	<u>2013 kr.</u>	<u>2012 kr.</u>
<b>Bruttotab</b>		<b>(46.652)</b>	<b>(39.601)</b>
Indtægter af kapitalandele i tilknyttede virksomheder		16.037.918	12.047.640
Andre finansielle indtægter		7.853	69.350
Andre finansielle omkostninger	1	<u>(3.854)</u>	<u>(7.021)</u>
<b>Resultat af ordinære aktiviteter før skat</b>		<b>15.995.265</b>	<b>12.070.368</b>
Skat af ordinært resultat	2	<u>10.738</u>	<u>(6.083)</u>
<b>Årets resultat</b>		<b><u>16.006.003</u></b>	<b><u>12.064.285</u></b>
<b>Forslag til resultatdisponering</b>			
Ekstraordinært udbytte indregnet under egenkapitalen		7.000.000	0
Reserve for nettoopskrivning efter indre værdis metode		16.037.918	12.047.640
Overført resultat		<u>(7.031.915)</u>	<u>16.645</u>
		<b><u>16.006.003</u></b>	<b><u>12.064.285</u></b>

**Modervirksomhedens balance pr. 31.12.2013**

	<u>Note</u>	<u>2013 kr.</u>	<u>2012 kr.</u>
Kapitalandele i tilknyttede virksomheder		56.089.608	47.180.695
Andre værdipapirer og kapitalandele		16.965	9.112
<b>Finansielle anlægsaktiver</b>	3	<b><u>56.106.573</u></b>	<b><u>47.189.807</u></b>
<b>Anlægsaktiver</b>		<b><u>56.106.573</u></b>	<b><u>47.189.807</u></b>
Tilgodehavender hos tilknyttede virksomheder		492.170	549.567
Tilgodehavende selskabsskat		11.000	0
<b>Tilgodehavender</b>		<b><u>503.170</u></b>	<b><u>549.567</u></b>
<b>Omsætningsaktiver</b>		<b><u>503.170</u></b>	<b><u>549.567</u></b>
<b>Aktiver</b>		<b><u><u>56.609.743</u></u></b>	<b><u><u>47.739.374</u></u></b>

**Modervirksomhedens balance pr. 31.12.2013**

	<u>Note</u>	<u>2013 kr.</u>	<u>2012 kr.</u>
Virksomhedskapital		8.500.000	8.500.000
Reserve for nettoopskrivning efter indre værdis metode		47.777.572	38.868.659
Overført overskud eller underskud		266.636	200.551
<b>Egenkapital</b>		<b><u>56.544.208</u></b>	<b><u>47.569.210</u></b>
Bankgæld		50.535	149.081
Skyldig selskabsskat		0	6.083
Anden gæld		15.000	15.000
<b>Kortfristede gældsforpligtelser</b>		<b><u>65.535</u></b>	<b><u>170.164</u></b>
<b>Gældsforpligtelser</b>		<b><u>65.535</u></b>	<b><u>170.164</u></b>
<b>Passiver</b>		<b><u><u>56.609.743</u></u></b>	<b><u><u>47.739.374</u></u></b>
Eventualforpligtelser	4		
Pantsætninger og sikkerhedsstillelser	5		
Nærtstående parter med bestemmende indflydelse	6		
Egne kapitalandele i dattervirksomheder	7		
Ejerforhold	8		

## Modervirksomhedens egenkapitalopgørelse for 2013

	Virksom- hedskapital kr.	Reserve for nettoopskriv- ning efter indre værdis metode kr.	Overført overskud eller underskud kr.	I alt kr.
Egenkapital primo	8.500.000	38.868.659	200.551	47.569.210
Udbetalt ordinært udbytte	0	0	(6.902.000)	(6.902.000)
Øvrige egenkapitalposter	0	(129.005)	0	(129.005)
Overført til reserver	0	(7.000.000)	7.000.000	0
Årets resultat	0	16.037.918	(31.915)	16.006.003
<b>Egenkapital ultimo</b>	<b>8.500.000</b>	<b>47.777.572</b>	<b>266.636</b>	<b>56.544.208</b>

## Modervirksomhedens egenkapitalopgørelse for 2013

	<u>2013</u> <u>kr.</u>	<u>2012</u> <u>kr.</u>
<b>1. Andre finansielle omkostninger</b>		
Renteomkostninger i øvrigt	3.854	7.021
	<u>3.854</u>	<u>7.021</u>
	<u>2013</u> <u>kr.</u>	<u>2012</u> <u>kr.</u>
<b>2. Skat af ordinært resultat</b>		
Aktuel skat	(11.000)	6.083
Regulering vedrørende tidligere år	262	0
	<u>(10.738)</u>	<u>6.083</u>
	<u>Kapitalandele</u> <u>i tilknyttede</u> <u>virksomheder</u> <u>kr.</u>	<u>Andre værdi-</u> <u>papirer og</u> <u>kapitalandele</u> <u>kr.</u>
<b>3. Finansielle anlægsaktiver</b>		
Kostpris primo	6.760.000	9.599
<b>Kostpris ultimo</b>	<u>6.760.000</u>	<u>9.599</u>
Opskrivninger primo	40.420.695	(487)
Egenkapitalreguleringer	(129.005)	0
Andel af årets resultat	16.037.918	0
Udbytte	(7.000.000)	0
Opskrivninger	0	7.853
<b>Opskrivninger ultimo</b>	<u>49.329.608</u>	<u>7.366</u>
<b>Regnskabsmæssig værdi ultimo</b>	<u>56.089.608</u>	<u>16.965</u>
	<u>Hjemsted</u>	<u>Retsform</u>
J. Hvidtved Larsen A/S, Silkeborg	Danmark	Aktieselskab 100%
		<u>Ejer-</u> <u>andel</u> <u>%</u>

## Modervirksomhedens egenkapitalopgørelse for 2013

### 4. Eventualforpligtelser

Selskabet indgår i en dansk sambeskatning med LDE Holding 8 ApS som administrationselskab. Selskabet hæfter derfor i henhold til selskabsskattelovens regler herom fra og med regnskabsåret 2013 for indkomstskatter mv. for de sambeskattede selskaber og fra og med 1. juli 2012 ligeledes for eventuelle forpligtelser til at indeholde kildeskat på renter, royalties og udbytter for de sambeskattede selskaber.

### 5. Pantsætninger og sikkerhedsstillelser

#### Sikkerhedsstillelser over for dattervirksomheder og tilknyttede virksomheder

Selskabet har kautioneret for dattervirksomhedernes bankgæld. Bankgælden i dattervirksomhederne udgør 35.207 t.kr.

Selskabet har kautioneret for dattervirksomheds gæld til realkreditinstitutter. Gælden til realkreditinstitutter i dattervirksomheden udgør 20.255 t.kr.

### 6. Nærtstående parter med bestemmende indflydelse

Nærtstående parter med bestemmende indflydelse på JHL Holding A/S:

Equity Datterholding 8 (JHL) ApS, København har bestemmende indflydelse som følge af ejerskab af JHL Holding A/S, mens den ultimative ejer er LDE Equity 2 K/S, København.

### 7. Egne kapitalandele i dattervirksomheder

Selskabet besidder egne aktier med nominel værdi på 119 t.kr., svarende til 1,4% af aktiekapitalen.

### 8. Ejerforhold

Følgende aktionærer ejer mere end 5% af selskabets aktiekapital:

Equity Datterholding 8 (JHL) ApS, Gammeltorv 18, København K.

Industri Udvikling A/S, Gothersgade 175, København K.

SHL Holding ApS, Maarup Østerstrand 10A, Samsø.