

Gilleleje Brugsforening

Parkvej 1, 3250 Gilleleje
CVR-nr. 17 51 06 14

Årsrapport for 2024

Årsrapporten er godkendt på den
ordinære generalforsamling, d. 26.05.25

Anders Ehlers
Dirigent

Koncernoplysninger m.v.	3
Koncernoversigt	5
Ledelsespåtegning	6
Den uafhængige revisors revisionspåtegning	7 - 9
Ledelsesberetning	10 - 13
Resultatopgørelse	14
Balance	15 - 16
Egenkapitalopgørelse	17
Koncernens pengestrømsopgørelse	18
Noter	19 - 45

Foreningen

Gilleleje Brugsforening
Parkvej 1
3250 Gilleleje
Telefon: 48 30 00 06
Hjemsted: Gilleleje
CVR-nr.: 17 51 06 14
Regnskabsår: 01.01 - 31.12

Ledelse

Direktør Lars Corfitzen

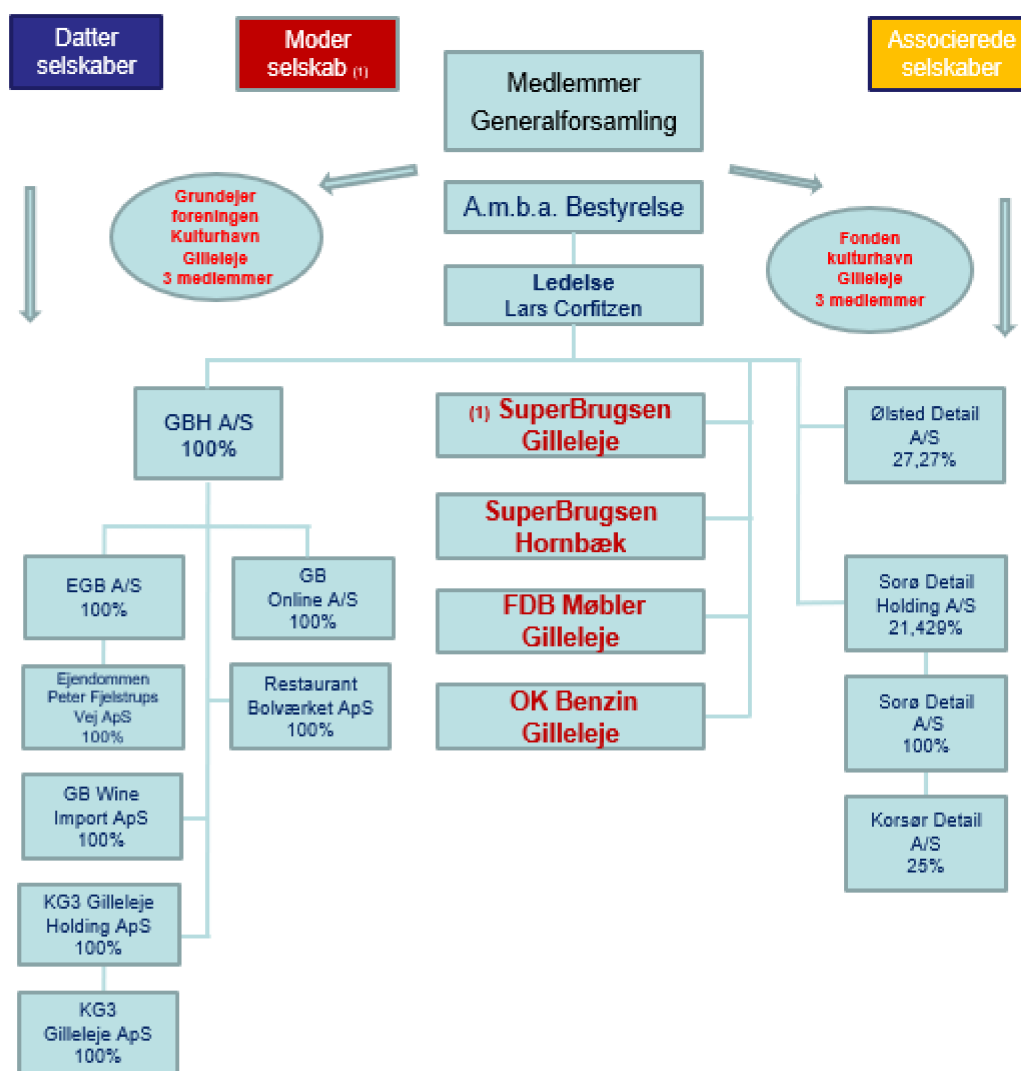
Bestyrelse

Ulrik Steen Jensen
Kim Falk Bach
Henrik Peter Brunstedt
Carsten Rønne Westergaard
Anne Vibeke Kier
Steen Jagemann Boe Monefeldt
Henrik Link
Susanne Gitte Gdaniec
Tina Bahr

Revision

Beierholm
Godkendt Revisionspartnerselskab

Koncernstruktur Gilleleje Brugsforening A.m.b.a.



Generalforsamling:

Ordinær generalforsamling afholdes d. 26. maj 2025 kl 19.00 i Glassalen på Parkvej 1, Gilleleje. Nærmere information oplyses på hjemmeside, sociale medier og ved opslag i vores butikker.

Dagsorden:

1. Valg af ordstyrer og stemmetællere.
2. Bestyrelsens beretning og orientering om fremtidsplaner.
3. Forelæggelse af årsrapport, herunder meddelelse om anvendelse af årets resultatdisponering.
4. Forslag fra bestyrelsen.
 - Ændre vedtægter
5. Indkomne forslag.
6. Valg af medlemmer til bestyrelsen.
 - På valg er: Henrik Peter Brunstedt (modtager ikke genvalg)
 - Anne Vibeke Kier (modtager genvalg)
 - Tina Bahr (modtager genvalg)
7. Eventuelt

Vi har dags dato aflagt årsrapporten for regnskabsåret 01.01.24 - 31.12.24 for Gilleleje Brugsforening.

Årsrapporten aflægges i overensstemmelse med årsregnskabsloven.

Det er vores opfattelse, at koncernregnskabet og årsregnskabet giver et retvisende billede af koncernens og modervirksomhedens aktiver, passiver og finansielle stilling pr. 31.12.24 og resultatet af koncernens og modervirksomhedens aktiviteter samt af koncernens pengestrømme for regnskabsåret 01.01.24 - 31.12.24.

Ledelsesberetningen indeholder efter vores opfattelse en retvisende redegørelse for de forhold, beretningen omhandler.

Årsrapporten indstilles til generalforsamlingens godkendelse.

Gilleleje, den 6. maj 2025

Ledelsen

Lars Corfitzen
Direktør

Bestyrelsen

Ulrik Steen Jensen
Formand

Kim Falk Bach

Henrik Peter Brunstedt

Carsten Rønne Westergaard

Anne Vibeke Kier

Steen Jagemann Boe Monefeldt

Henrik Link

Susanne Gitte Gdaniec

Tina Bahr

Til medlemmerne i Gilleleje Brugsforening

Konklusion

Vi har revideret koncernregnskabet og årsregnskabet for Gilleleje Brugsforening for regnskabsåret 01.01.24 - 31.12.24, der omfatter resultatopgørelse, balance, egenkapitalopgørelse og noter, herunder oplysning om anvendt regnskabspraksis for såvel koncernen som foreningen samt pengestrømsopgørelse for koncernen. Koncernregnskabet og årsregnskabet udarbejdes efter årsregnskabsloven.

Det er vores opfattelse, at koncernregnskabet og årsregnskabet giver et retvisende billede af koncernens og foreningens aktiver, passiver og finansielle stilling pr. 31.12.24 samt af resultatet af koncernens og foreningens aktiviteter samt pengestrømme for koncernen for regnskabsåret 01.01.24 - 31.12.24 i overensstemmelse med årsregnskabsloven.

Grundlag for konklusion

Vi har udført vores revision i overensstemmelse med internationale standarder om revision og de yderligere krav, der er gældende i Danmark. Vores ansvar ifølge disse standarder og krav er nærmere beskrevet i revisionspåtegningens afsnit "Revisors ansvar for revisionen af koncernregnskabet og årsregnskabet". Vi er uafhængige af koncernen og foreningen i overensstemmelse med International Ethics Standards Board for Accountants' internationale retningslinjer for revisorers etiske adfærd (IESBA Code) og de yderligere etiske krav, der er gældende i Danmark, ligesom vi har opfyldt vores øvrige etiske forpligtelser i henhold til disse krav og IESBA Code. Det er vores opfattelse, at det opnåede revisionsbevis er tilstrækkeligt og egnet som grundlag for vores konklusion.

Ledelsens ansvar for koncernregnskabet og årsregnskabet

Ledelsen har ansvaret for udarbejdelsen af et koncernregnskab og et årsregnskab, der giver et retvisende billede i overensstemmelse med årsregnskabsloven. Ledelsen har endvidere ansvaret for den interne kontrol, som ledelsen anser for nødvendig for at udarbejde et koncernregnskab og et årsregnskab uden væsentlig fejlinformation, uanset om denne skyldes besvigelser eller fejl.

Ved udarbejdelsen af koncernregnskabet og årsregnskabet er ledelsen ansvarlig for at vurdere koncernens og foreningens evne til at fortsætte driften, at oplyse om forhold vedrørende fortsat drift, hvor dette er relevant, samt at udarbejde koncernregnskabet og årsregnskabet på grundlag af regnskabsprincippet om fortsat drift, medmindre ledelsen enten har til hensigt at likvidere koncernen og foreningen, indstille driften eller ikke har andet realistisk alternativ end at gøre dette.

Revisors ansvar for revisionen af koncernregnskabet og årsregnskabet

Vores mål er at opnå høj grad af sikkerhed for, om koncernregnskabet og årsregnskabet som helhed er uden væsentlig fejlinformation, uanset om denne skyldes besvigelser eller fejl, og at afgive en revisionspåtegning med en konklusion. Høj grad af sikkerhed er et højt niveau af sikkerhed, men er ikke en garanti for, at en revision, der udføres i overensstemmelse med internationale standarder om revision og de yderligere krav, der er gældende i Danmark, altid vil afdække væsentlig fejlinformation, når sådan findes. Fejlinformationer kan opstå som følge af besvigelser eller fejl og kan betragtes som væsentlige, hvis det med rimelighed kan forventes, at de enkeltvis eller samlet har indflydelse på de økonomiske beslutninger, som regnskabsbrugerne træffer på grundlag af koncernregnskabet og årsregnskabet.

Som led i en revision, der udføres i overensstemmelse med internationale standarder om revision og de yderligere krav, der er gældende i Danmark, foretager vi faglige vurderinger og opretholder professionel skepsis under revisionen. Herudover:

- Identificerer og vurderer vi risikoen for væsentlig fejlinformation i koncernregnskabet og årsregnskabet, uanset om denne skyldes besvigelser eller fejl, udformer og udfører revisionshandlinger som reaktion på disse risici samt opnår revisionsbevis, der er tilstrækkeligt og egnet til at danne grundlag for vores konklusion. Risikoen for ikke at opdage væsentlig fejlinformation forårsaget af besvigelser er højere end ved væsentlig fejlinformation forårsaget af fejl, idet besvigelser kan omfatte sammensværgelser, dokumentfalsk, bevidste udeladelser, vildledning eller tilsidesættelse af intern kontrol.
- Opnår vi forståelse af den interne kontrol med relevans for revisionen for at kunne udforme revisionshandlinger, der er passende efter omstændighederne, men ikke for at kunne udtrykke en konklusion om effektiviteten af koncernens og foreningens interne kontrol.
- Tager vi stilling til, om den regnskabspraksis, som er anvendt af ledelsen, er passende, samt om de regnskabsmæssige skøn og tilknyttede oplysninger, som ledelsen har udarbejdet, er rimelige.
- Konkluderer vi, om ledelsens udarbejdelse af koncernregnskabet og årsregnskabet på grundlag af regnskabsprincippet om fortsat drift er passende, samt om der på grundlag af det opnåede revisionsbevis er væsentlig usikkerhed forbundet med begivenheder eller forhold, der kan skabe betydelig tvivl om koncernens og foreningens evne til at fortsætte driften. Hvis vi konkluderer, at der er en væsentlig usikkerhed, skal vi i vores revisionspåtegning gøre opmærksom på oplysninger herom i koncernregnskabet og årsregnskabet eller, hvis sådanne oplysninger ikke er tilstrækkelige, modificere vores konklusion. Vores konklusioner er baseret på det revisionsbevis, der er opnået frem til datoen for vores revisionspåtegning. Fremtidige begivenheder eller forhold kan dog medføre, at koncernen og foreningen ikke længere kan fortsætte driften.

Den uafhængige revisors revisionspåtegning

- Tager vi stilling til den samlede præsentation, struktur og indhold af koncernregnskabet og årsregnskabet, herunder noteoplysningerne, samt om koncernregnskabet og årsregnskabet afspejler de underliggende transaktioner og begivenheder på en sådan måde, at der gives et retvisende billede heraf.
- Planlægger og udfører vi koncernrevisionen for at opnå tilstrækkeligt og egnet revisionsbevis vedrørende de finansielle oplysninger for virksomhederne eller forretningsenhederne i koncernen som grundlag for at udforme en konklusion om koncernregnskabet og årsregnskabet. Vi er ansvarlige for at lede, føre tilsyn med og gennemgå det udførte revisionsarbejde til brug for koncernrevisionen. Vi er eneansvarlige for vores revisionskonklusion.

Vi kommunikerer med den øverste ledelse om blandt andet det planlagte omfang og den tidsmæssige placering af revisionen samt betydelige revisionsmæssige observationer, herunder eventuelle betydelige mangler i intern kontrol, som vi identificerer under revisionen.

Udtalelse om ledelsesberetningen

Ledelsen er ansvarlig for ledelsesberetningen.

Vores konklusion om koncernregnskabet og årsregnskabet omfatter ikke ledelsesberetningen, og vi udtrykker ingen form for konklusion med sikkerhed om ledelsesberetningen.

I tilknytning til vores revision af koncernregnskabet og årsregnskabet er det vores ansvar at læse ledelsesberetningen og i den forbindelse overveje, om ledelsesberetningen er væsentligt inkonsistent med koncernregnskabet eller årsregnskabet eller vores viden opnået ved revisionen eller på anden måde synes at indeholde væsentlig fejlinformation.

Vores ansvar er derudover at overveje, om ledelsesberetningen indeholder krævede oplysninger i henhold til lovgivningen.

Baseret på det udførte arbejde er det vores opfattelse, at ledelsesberetningen er i overensstemmelse med koncernregnskabet og årsregnskabet og er udarbejdet i overensstemmelse med årsregnskabslovens krav. Vi har ikke fundet væsentlig fejlinformation i ledelsesberetningen.

Søborg, den 6. maj 2025

Beierholm

Godkendt Revisionspartnerselskab
CVR-nr. 32 89 54 68

Kim Larsen

Statsaut. revisor
MNE-nr. mne32179

KONCERNENS HOVED- OG NØGLETAL**Hovedtal**

Beløb i t.DKK	2024	2023	2022	2021	2020
<i>Resultat</i>					
Bruttofortjeneste	52.808	64.583	48.509	40.668	68.975
Resultat af primær drift	284	9.855	-13.584	-29.440	7.711
Finansielle poster i alt	-6.667	-6.304	-2.518	-1.887	-1.255
Årets resultat	-4.726	4.692	-11.541	-32.970	5.165
<i>Balance</i>					
Samlede aktiver	222.781	220.597	272.626	290.569	362.079
Investeringer i materielle anlægsaktiver	2.858	2.431	8.144	76.426	51.046
Egenkapital	68.799	73.482	68.697	76.320	106.202

Nøgletal

	2024	2023	2022	2021	2020
<i>Rentabilitet</i>					
Egenkapitalens forrentning	-7%	7%	-11%	-36%	5%
<i>Soliditet</i>					
Soliditetsgrad	31%	33%	25%	26%	29%
<i>Øvrige</i>					
Antal medarbejdere (gns.)	97	104	112	112	122
<i>Definitioner af nøgletal</i>					
Egenkapitalens forrentning:	$\frac{\text{Årets resultat} \times 100}{\text{Gennemsnitlig egenkapital}}$				
Soliditetsgrad:	$\frac{\text{Egenkapital ultimo} \times 100}{\text{Samlede aktiver}}$				

Væsentligste aktiviteter

Koncernens aktiviteter består i detailhandel med dagligvarer.

Usikkerhed ved indregning og måling

I årsregnskabet for regnskabsåret 01.01.24 - 31.12.24 er følgende usikkerhed om indregning og måling væsentlig at bemærke, idet det har haft væsentlig indflydelse på de i årsregnskabet indregnede aktiver og forpligtelser:

Der henvises til note 1.

Udvikling i aktiviteter og økonomiske forhold

Resultatopgørelsen for tiden 01.01.24 - 31.12.24 udviser et resultat på DKK -4.725.896 mod DKK 4.692.230 for tiden 01.01.23 - 31.12.23. Balancen viser en egenkapital på DKK 68.799.259.

Ledelsen finder ikke resultatet tilfredsstillende, set i forhold til forventningerne til resultatet for året, som var et ordinært driftsresultat på 4-5 mio. kr., men acceptabelt i forhold til situationen.

Foreningens to kerneforretninger, som er de to SuperBrugser i Hornbæk og Gilleleje, har i lighed med mange andre i detailbranchen været under pres primært grundet krigen i Ukraine og COOP's omkostningsstruktur og manglende evne til strategisk retning, men har i 2024 fået en stigende omsætning og en forbedret indtjening i forhold til 2023, men ikke i forhold til forventningerne til 2024.

Hovedårsagen til Koncernens svigtende resultat skal igen i 2024 findes i koncernens øvrige aktiviteter primært KG3.

Byggeriet af Kanalhuset er 3. etape af Kulturhavnen og dermed også den sidste del af den rejse, vi startede for godt 15 år siden. Byggeriet var ramt af to konkurser hos totalentreprenøren i 2020 og 2021 og blev besluttet færdiggjort af bestyrelsen. Boliger og erhvervsenheder blev afleveret ultimo 2021 og i 2022 er der sket mangelfhjælpning og færdiggørelse af udenomsarealer så projektet i skrivende stund fremstår færdigt lige som det sidste erhvervslejemål nu er udlejet og ibrugtaget. Årets resultat, som er væsentligt under forventningerne til 2024 skal ses i lyset af, de i årets løb, afholdte yderligere færdiggørelsesudgifter på projektet, og at der grundet det højere renteniveau i året er foretaget en yderligere nedskrivning på ejendommene.

Vi har fortsat tvist med vores tidligere bygherrerådgiver samt et par andre kreditorer kørende ved forskellige retsinstanser om ansvar for økonomien og manglerne.

GB Wine Import ApS (tidligere Klubvin ApS) er flyttet til Parkvej 1, hvor aktiviteten med vinimport har givet et lille positivt resultat i 2024.

Kulturhuset og Restaurant Bolværket har også været påvirket negativt i 2024 men er kommet med et mindre underskud end underskuddet i 2023. Fonden Kulturhavn Gilleleje har i 2024 haft stigende indtægter, men vi har igen i 2024 understøttet Fonden økonomisk, dog med et lavere beløb end tidligere år. Hvilket er i henhold til bestyrelsens beslutningen om at nedtrappe støtten fremadrettet. Pr. 1/1 2025 er aktiviteten i Restaurant Bolværket internt overført til koncernselskabet der tidligere hed Økovejen ApS.

Vores FDB Møbelbutik var på samme måde som SuperBrugserne påvirket af situationen i detailmarked, hvilket medførte et underskud for året som ligger væsentligt under forventningerne. FDB Møbelbutikken er pr. 1/1 2025 blevet frasolgt til FDB Møbler A/S.

Vores associerede butikker rundt på Sjælland, ejet via selskaber, har dog samlet set leveret positive resultat igen i 2024.

I lyset af de samlede forhold i årets løb har der – på trods af en robust egenkapital – igen i 2024 været pres på likviditeten og derfor har der i året været en tæt budgetopfølgning med ledelsen og med den nye bankforbindelse.

Forventet udvikling

Foreningen forventer et positivt resultat før skat i niveauet t.DKK 2.200 - 2.500 for det kommende år.

Efterfølgende begivenheder

Efter regnskabsårets afslutning er der ikke indtruffet betydningsfulde hændelser.

Note	Koncern		Modervirksomhed		
	2024 DKK	2023 DKK	2024 DKK	2023 DKK	
	52.808.294	64.582.561	42.874.827	40.014.500	
	Bruttofortjeneste				
3	Personaleomkostninger	-46.564.541	-46.829.299	-43.204.980	-43.187.433
	Resultat før af- og nedskrivninger	6.243.753	17.753.262	-330.153	-3.172.933
4	Af- og nedskrivninger af immaterielle og materielle anlægsaktiver	-5.959.504	-7.680.788	-1.270.681	-1.317.201
	Andre driftsomkostninger	0	-217.026	0	0
	Resultat af primær drift	284.249	9.855.448	-1.600.834	-4.490.134
5	Indtægter af kapitalandele i tilknyttede virksomheder	0	0	-3.009.049	6.726.393
6	Indtægter af kapitalandele i associerede virksomheder	511.185	1.294.807	511.185	1.342.397
	Indtægter af kapitalinteresser	-16.733	-34.067	-16.733	-34.067
	Indtægter af andre kapitalandele, værdipapirer og tilgodehavender, der er anlægsaktiver	469.983	496.627	469.983	496.627
7	Andre finansielle indtægter	250.210	337.828	187.273	181.121
8	Andre finansielle omkostninger	-7.881.388	-8.399.447	-1.846.920	-477.882
	Resultat før skat	-6.382.494	3.551.196	-5.305.095	3.744.455
	Skat af årets resultat	1.656.598	1.141.034	579.199	947.775
	Årets resultat	-4.725.896	4.692.230	-4.725.896	4.692.230
9	Forslag til resultatdisponering				

Note		Koncern		Modervirksomhed	
		31.12.24 DKK	31.12.23 DKK	31.12.24 DKK	31.12.23 DKK
AKTIVER					
	Goodwill	1.068.329	197.500	0	0
10	Immaterielle anlægsaktiver i alt	1.068.329	197.500	0	0
	Grunde og bygninger	171.651.955	168.203.902	0	0
	Indretning af lejede lokaler	1.008.377	1.285.796	1.008.377	1.285.796
	Andre anlæg, driftsmateriel og inventar	2.542.695	2.757.035	2.453.519	2.560.406
11	Materielle anlægsaktiver i alt	175.203.027	172.246.733	3.461.896	3.846.202
12	Kapitalandele i tilknyttede virksomheder	0	0	85.141.584	83.984.648
12	Kapitalandele i associerede virksomheder	16.605.111	16.109.092	16.605.111	16.109.092
13	Tilgodehavender hos associerede virksomheder	0	2.265.810	0	0
12	Kapitalinteresser	1.463.635	1.430.169	1.463.635	1.430.169
12	Andre værdipapirer og kapitalandele	3.213.855	3.213.856	3.213.854	3.213.855
13	Deposita	3.610.558	107.125	3.610.558	0
	Finansielle anlægsaktiver i alt	24.893.159	23.126.052	110.034.742	104.737.764
	Anlægsaktiver i alt	201.164.515	195.570.285	113.496.638	108.583.966
	Fremstillede varer og handelsvarer	12.602.868	13.110.940	12.277.500	12.718.847
	Varebeholdninger i alt	12.602.868	13.110.940	12.277.500	12.718.847
	Tilgodehavender fra salg og tjenesteydelser	1.333.950	2.468.608	1.025.512	1.312.957
	Tilgodehavender hos tilknyttede virksomheder	0	0	33.987.985	13.634.012
15	Udskudt skatteaktiv	0	0	2.812.058	2.232.859
	Tilgodehavende foreningsskat	126.895	134.089	126.895	134.089
	Andre tilgodehavender	5.805.170	5.416.309	6.344.409	5.899.138
14	Periodeafgrænsningsposter	432.709	452.136	26.150	36.634
	Tilgodehavender i alt	7.698.724	8.471.142	44.323.009	23.249.689
	Likvide beholdninger	1.314.892	3.445.048	486.692	1.310.609
	Omsætningsaktiver i alt	21.616.484	25.027.130	57.087.201	37.279.145
	Aktiver i alt	222.780.999	220.597.415	170.583.839	145.863.111

Note	PASSIVER				
	Koncern		Modervirksomhed		
	31.12.24 DKK	31.12.23 DKK	31.12.24 DKK	31.12.23 DKK	
	Andelskapital	1.206.351	1.148.261	1.206.351	1.148.261
	Reserve for nettoopskrivning efter indre værdis metode	12.090.111	11.569.092	12.090.111	11.569.092
	Overført resultat	55.502.797	60.764.878	55.502.797	60.764.878
	Egenkapital i alt	68.799.259	73.482.231	68.799.259	73.482.231
15	Hensættelser til udskudt skat	1.658.938	3.464.002	0	0
16	Andre hensatte forpligtelser	0	0	36.732.784	32.566.799
	Hensatte forpligtelser i alt	1.658.938	3.464.002	36.732.784	32.566.799
17	Gæld til realkreditinstitutter	51.922.808	35.450.970	0	0
17	Gæld til øvrige kreditinstitutter	16.818.590	17.250.000	0	0
17	Deposita	97.000	0	0	0
17	Anden gæld	4.566.502	4.492.920	4.373.770	4.305.978
	Langfristede gældsforpligtelser i alt	73.404.900	57.193.890	4.373.770	4.305.978
17	Kortfristet del af langfristede gældsforpligtelser	3.523.200	3.523.342	61.004	39.087
	Gæld til øvrige kreditinstitutter	39.520.982	45.615.941	28.898.772	4.000.000
	Leverandører af varer og tjenesteydelser	27.135.077	27.131.297	26.187.040	25.177.762
	Anden gæld	8.676.977	10.026.328	5.483.097	6.144.423
18	Periodeafgrænsningsposter	61.666	160.384	48.113	146.831
	Kortfristede gældsforpligtelser i alt	78.917.902	86.457.292	60.678.026	35.508.103
	Gældsforpligtelser i alt	152.322.802	143.651.182	65.051.796	39.814.081
	Passiver i alt	222.780.999	220.597.415	170.583.839	145.863.111

- 19 Oplysninger om dagsværdi
 20 Eventualforpligtelser
 21 Pantsætninger og sikkerhedsstillelser
 22 Nærtstående parter

Beløb i DKK	Andelskapital	Reserve for nettoopskriv- ning efter indre værdis metode	Overført resultat	Egenkapital i alt
Koncern:				
Egenkapitalopgørelse for 01.01.24 - 31.12.24				
Saldo pr. 01.01.24	1.148.261	11.569.092	60.764.878	73.482.231
Kapitalforhøjelse	58.090	0	0	58.090
Dagsværdiregulering af sikringsinstrumenter	0	-15.166	0	-15.166
Overførsler til/fra andre reserver	0	25.000	-25.000	0
Forslag til resultatdisponering	0	511.185	-5.237.081	-4.725.896
Saldo pr. 31.12.24	1.206.351	12.090.111	55.502.797	68.799.259

Modervirksomhed:

Egenkapitalopgørelse for 01.01.24 - 31.12.24

Saldo pr. 01.01.24	1.148.261	11.569.092	60.764.878	73.482.231
Kapitalforhøjelse	58.090	0	0	58.090
Dagsværdiregulering af sikringsinstrumenter	0	-15.166	0	-15.166
Overførsler til/fra andre reserver	0	25.000	-25.000	0
Forslag til resultatdisponering	0	511.185	-5.237.081	-4.725.896
Saldo pr. 31.12.24	1.206.351	12.090.111	55.502.797	68.799.259

Koncernens pengestrømsopgørelse

Note	Koncern	
	2024 DKK	2023 DKK
Årets resultat	-4.725.896	4.692.230
23 Reguleringer	10.597.093	-3.864.868
Forskydning i driftskapital		
Varebeholdninger	508.072	250.646
Tilgodehavender	1.439.330	9.322.099
Leverandører af varer og tjenesteydelser	3.778	-9.601.092
Andre driftsafledte gældsforpligtelser	-1.448.068	-1.938.995
Pengestrømme fra driften før finansielle poster	6.374.309	-1.139.980
Modtagne renteindtægter og lignende indtægter	720.193	382.998
Betalte renteomkostninger og lignende omkostninger	-7.100.954	-8.399.447
Betalt selskabsskat	9.307	-134.089
Pengestrømme fra driften	2.855	-9.290.518
Køb af immaterielle anlægsaktiver	-1.382.132	0
Køb af materielle anlægsaktiver	-10.357.721	-2.430.506
Salg af materielle anlægsaktiver	2.125.000	64.760.375
Køb af værdipapirer og kapitalandele	-3.503.433	-102.200
Salg af værdipapirer og kapitalandele	2.265.810	534.992
Udlån	0	-2.123.590
Pengestrømme fra investeringer	-10.852.476	60.639.071
Kapitaltilførsel	58.090	92.756
Optagelse af gæld til realkreditinstitutter	35.000.000	0
Afdrag på gæld til realkreditinstitutter	-19.569.566	-20.728.424
Forøgelse af gæld til kreditinstitutter	0	8.814.830
Nedbringelse gæld til kreditinstitutter	-6.168.541	-36.666.667
Afdrag på langfristede gældsforpligtelser i øvrigt	73.582	147.696
Pengestrømme fra finansiering	9.393.565	-48.339.809
Årets samlede pengestrømme	-1.456.056	3.008.744
Likvide beholdninger ved årets begyndelse	6.653.176	3.644.432
Likvide beholdninger ved årets slutning	5.197.120	6.653.176
Likvide beholdninger ved årets slutning specificeres således:		
Likvide beholdninger	5.197.120	6.653.176
I alt	5.197.120	6.653.176

1. Usikkerhed ved indregning og måling

I årsregnskabet for 2024 er følgende usikkerhed om indregning og måling væsentlig at bemærke, idet det har haft væsentlig indflydelse på de i årsregnskabet indregnede aktiver og forpligtelser:

EGB A/S har eksternt optaget lån på 35,0 mio kr. som er formidlet og anvendt i koncernen i søsterselskabet KG3 Gilleleje ApS. Beløbet forventes tilbagebetalt af KG3 idet søsterselskabet er finansielt understøttet af ultimativ moderselskab Gilleleje Brugsforening A.m.b.a. I kraft af den aktuelle økonomiske situation i KG3 kan der være usikkerhed forbundet hermed.

2. Særlige poster

Særlige poster er indtægter og omkostninger, der er særlige på grund af deres størrelse og art. Der har i regnskabsåret været følgende særlige poster:

	Indregnet i resultatopgørelsen under:	Koncern		Modervirksomhed	
		2024 DKK	2023 DKK	2024 DKK	2023 DKK
Gevinst ved salg af materielle anlægsaktiver	Andre driftsindtægter Af- og nedskrivninger af immaterielle og materielle anlægsaktiver	713.093	16.925.900	0	0
Nedskrivninger af materielle anlægsaktiver	Af- og nedskrivninger af immaterielle og materielle anlægsaktiver	-846.817	-2.983.767	0	0
Tab ved salg af materielle anlægsaktiver	Andre driftsomkostninger	0	-217.026	0	0
Realiseret tab og nedskrivning af ejendom i tilknyttet selskab KG3	Indtægter fra tilknyttede virksomheder	0	0	-4.165.985	-5.969.414
I alt		-133.724	13.725.107	-4.165.985	-5.969.414

I projektselskabet KG3 Gilleleje ApS er der sidste år og tidligere år realiseret tab samt foretaget nedskrivning af projektet i størrelsesordenen 59,0 mio kr. Gilleleje Brugsforening A.m.b.a understøtter selskabet finansielt, hvilket betyder indregning af en hensat forpligtelse i moderregnskabet.

	Koncern		Modervirksomhed	
	2024 DKK	2023 DKK	2024 DKK	2023 DKK

3. Personaleomkostninger

Lønninger	40.713.679	41.983.220	37.531.174	38.547.286
Pensioner	3.507.179	3.192.357	3.425.906	3.084.928
Andre omkostninger til social sikring	287.757	286.481	204.140	202.411
Andre personaleomkostninger	2.055.926	1.367.241	2.043.760	1.352.808
I alt	46.564.541	46.829.299	43.204.980	43.187.433

Gennemsnitligt antal beskæftigede i året	97	104	90	89
--	----	-----	----	----

Vederlag til ledelsen:

Vederlag til direktion og bestyrelse	2.663.000	2.453.000	2.663.000	2.453.000
--------------------------------------	-----------	-----------	-----------	-----------

Med henvisning til årsregnskabslovens § 98 b, stk. 3, nr. 1 er vederlag til direktion og bestyrelse sammendraget for 2024 og 2023, da oplysninger ellers vil føre til, at der vises beløb for et enkelt ledelsesmedlem.

4. Af- og nedskrivninger af immaterielle og materielle anlægsaktiver

Afskrivninger på immaterielle anlægsaktiver	511.303	395.000	0	0
Afskrivninger på materielle anlægsaktiver	4.601.384	4.302.021	1.270.681	1.317.201
Nedskrivninger af materielle anlægsaktiver	846.817	2.983.767	0	0
I alt	5.959.504	7.680.788	1.270.681	1.317.201

5. Indtægter af kapitalandele i tilknyttede virksomheder

Resultatandele fra tilknyttede virksomheder	0	0	-3.009.049	6.726.393
I alt	0	0	-3.009.049	6.726.393

	Koncern		Modervirksomhed	
	2024 DKK	2023 DKK	2024 DKK	2023 DKK

6. Indtægter af kapitalandele i associerede virksomheder

Resultatandele fra associerede virksomheder	511.185	1.294.807	511.185	1.342.397
I alt	511.185	1.294.807	511.185	1.342.397

7. Andre finansielle indtægter

Renteindtægter i øvrigt	250.210	292.499	187.273	180.962
Valutakursreguleringer	0	159	0	159
Dagsværdiregulering af afledte finansielle instrumenter	0	45.170	0	0
I alt	250.210	337.828	187.273	181.121

8. Andre finansielle omkostninger

Renteomkostninger i øvrigt	6.894.008	7.934.126	1.691.144	302.185
Valutakursreguleringer	1.444	1.615	0	0
Øvrige finansielle omkostninger	985.936	463.706	155.776	175.697
I alt	7.881.388	8.399.447	1.846.920	477.882

9. Forslag til resultatdisponering

Reserve for nettoopskrivning efter indre værdis metode	511.185	1.317.397	511.185	1.317.397
Overført resultat	-5.237.081	3.374.833	-5.237.081	3.374.833
I alt	-4.725.896	4.692.230	-4.725.896	4.692.230

10. Immaterielle anlægsaktiver

Beløb i DKK	Goodwill
Koncern:	
Kostpris pr. 01.01.24	1.975.000
Tilgang i året	1.382.132
Kostpris pr. 31.12.24	3.357.132
Af- og nedskrivninger pr. 01.01.24	-1.777.500
Afskrivninger i året	-511.303
Af- og nedskrivninger pr. 31.12.24	-2.288.803
Regnskabsmæssig værdi pr. 31.12.24	1.068.329

11. Materielle anlægsaktiver

Beløb i DKK	Grunde og bygninger	Indretning af lejede lokaler	Andre anlæg, driftsmateriel og inventar
Koncern:			
Kostpris pr. 01.01.24	226.090.093	7.394.967	7.762.954
Tilgang ved fusion og køb af virksomhed	7.500.000	0	0
Tilgang i året	1.909.851	99.599	848.271
Afgang i året	-1.637.080	-557.256	-388.787
Kostpris pr. 31.12.24	233.862.864	6.937.310	8.222.438
Af- og nedskrivninger pr. 01.01.24	-57.886.192	-6.109.171	-5.005.920
Tilgang ved fusion og køb af virksomhed	-527.742	0	0
Nedskrivninger i året	-846.817	0	0
Afskrivninger i året	-3.161.755	-297.582	-1.142.046
Tilbageførsel af nedskrivninger fra tidligere år	211.597	0	0
Tilbageførsel af af- og nedskrivninger på afhændede aktiver	0	557.256	388.787
Overførsler i årets løb til/fra andre poster	0	-79.436	79.436
Af- og nedskrivninger pr. 31.12.24	-62.210.909	-5.928.933	-5.679.743
Regnskabsmæssig værdi pr. 31.12.24	171.651.955	1.008.377	2.542.695
Modervirksomhed:			
Kostpris pr. 01.01.24	0	7.394.967	4.713.370
Tilgang i året	0	99.599	786.778
Afgang i året	0	-557.256	-324.706
Kostpris pr. 31.12.24	0	6.937.310	5.175.442
Af- og nedskrivninger pr. 01.01.24	0	-6.109.171	-2.152.966
Afskrivninger i året	0	-297.582	-973.099
Tilbageførsel af af- og nedskrivninger på afhændede aktiver	0	557.256	324.706
Overførsler i årets løb til/fra andre poster	0	-79.436	79.436
Af- og nedskrivninger pr. 31.12.24	0	-5.928.933	-2.721.923
Regnskabsmæssig værdi pr. 31.12.24	0	1.008.377	2.453.519

12. Værdipapirer og kapitalandele

Beløb i DKK	Kapitalandele i tilknyttede virksomheder	Kapitalandele i associerede virksomheder	Kapital- interesser	Andre værdi- papirer og ka- pitalandele
Koncern:				
Kostpris pr. 01.01.24	0	4.515.000	2.145.253	1.386.404
Tilgang i året	0	0	50.200	0
Kostpris pr. 31.12.24	0	4.515.000	2.195.453	1.386.404
Opskrivninger pr. 01.01.24	0	11.594.092	0	0
Årets resultat fra kapitalandele	0	511.185	0	0
Dagsværdiregulering af sikringsinstrumenter	0	-15.166	0	0
Opskrivninger pr. 31.12.24	0	12.090.111	0	0
Dagsværdireguleringer pr. 01.01.24	0	0	-715.084	1.827.451
Dagsværdireguleringer i året	0	0	-16.734	189.040
Tilbageførsel af dagsværdireguleringer på afhændede aktiver	0	0	0	-189.040
Dagsværdireguleringer pr. 31.12.24	0	0	-731.818	1.827.451
Regnskabsmæssig værdi pr. 31.12.24	0	16.605.111	1.463.635	3.213.855

12. Værdipapirer og kapitalandele - fortsat -

Beløb i DKK	Kapitalandele i tilknyttede virksomheder	Kapitalandele i associerede virksomheder	Kapital- interesser	Andre værdi- papirer og ka- pitalandele
Modervirksomhed:				
Kostpris pr. 01.01.24	94.208.007	4.515.000	2.145.253	1.386.403
Tilgang i året	0	0	50.200	0
Kostpris pr. 31.12.24	94.208.007	4.515.000	2.195.453	1.386.403
Opskrivninger pr. 01.01.24	0	11.594.092	0	0
Årets resultat fra kapitalandele	0	511.185	0	0
Dagsværdiregulering af sikringsinstrumenter	0	-15.166	0	0
Opskrivninger pr. 31.12.24	0	12.090.111	0	0
Af- og nedskrivninger pr. 01.01.24	-10.223.359	0	0	0
Årets resultat fra kapitalandele	-3.009.048	0	0	0
Negativ indre værdi overført til hensatte forpligtelser	4.165.984	0	0	0
Af- og nedskrivninger pr. 31.12.24	-9.066.423	0	0	0
Dagsværdireguleringer pr. 01.01.24	0	0	-715.084	1.827.451
Dagsværdireguleringer i året	0	0	-16.734	189.040
Tilbageførsel af dagsværdireguleringer på afhændede aktiver	0	0	0	-189.040
Dagsværdireguleringer pr. 31.12.24	0	0	-731.818	1.827.451
Regnskabsmæssig værdi pr. 31.12.24	85.141.584	16.605.111	1.463.635	3.213.854

12. Værdipapirer og kapitalandele - fortsat -

Navn og hjemsted:	Ejerandel
Dattervirksomheder:	
GBH A/S, Gilleleje	100%
EGB A/S, Gilleleje	100%
Ejendommen Peter Fjelstrups Vej ApS, Gilleleje	100%
GB Online A/S, Gilleleje	100%
Klubvin ApS, Gilleleje	100%
Økovejen ApS, Gilleleje	100%
KG3 Gilleleje Holding ApS, Gilleleje	100%
KG3 Gilleleje ApS, Gilleleje	100%
Associerede virksomheder:	
Sorø Detail A/S, Sorø	21%
Ølsted Detail A/S, Gribskov	27%

13. Finansielle anlægsaktiver i øvrigt

Beløb i DKK	Tilgodehavender hos associerede virksomheder	Deposita
Koncern:		
Kostpris pr. 01.01.24	2.790.943	107.125
Tilgang i året	0	3.610.558
Afgang i året	0	-107.125
Overførsler i årets løb til/fra andre poster	-2.790.943	0
Kostpris pr. 31.12.24	0	3.610.558
Nedskrivninger pr. 01.01.24	-525.133	0
Overførsler i årets løb til/fra andre poster	525.133	0
Nedskrivninger pr. 31.12.24	0	0
Regnskabsmæssig værdi pr. 31.12.24	0	3.610.558
Modervirksomhed:		
Tilgang i året	0	3.610.558
Kostpris pr. 31.12.24	0	3.610.558
Regnskabsmæssig værdi pr. 31.12.24	0	3.610.558

	Koncern		Modervirksomhed	
	31.12.24 DKK	31.12.23 DKK	31.12.24 DKK	31.12.23 DKK

14. Periodeafgrænsningsposter

Andre periodeafgrænsningsposter	406.559	382.443	0	0
Forudbetalte omkostninger	26.150	69.693	26.150	36.634
I alt	432.709	452.136	26.150	36.634

15. Udskudt skat

Udskudt skat pr. 01.01.24	3.464.002	304.895	-2.232.859	-2.590.753
Udskudt skat indregnet i resultatopgørelsen	-1.805.064	3.159.107	-579.199	357.894
Udskudt skat pr. 31.12.24	1.658.938	3.464.002	-2.812.058	-2.232.859

Udskudt skat indregnes således i balancen:

Udskudt skatteaktiv	0	0	-2.812.058	-2.232.859
Hensættelser til udskudt skat	1.658.938	3.464.002	0	0
I alt	1.658.938	3.464.002	-2.812.058	-2.232.859

Udskudt skat fordeler sig således:

Immaterielle anlægsaktiver	-372.410	-391.050	0	0
Materielle anlægsaktiver	6.669.845	5.974.707	-1.273.941	-1.395.302
Finansielle anlægsaktiver	241.039	244.720	241.039	244.720
Gældsforpligtelser	-7	-77.282	0	0
Skattemæssige underskud	-4.879.529	-2.287.093	-1.779.156	-1.082.277
I alt	1.658.938	3.464.002	-2.812.058	-2.232.859

16. Andre hensatte forpligtelser

Beløb i DKK	Andre hensatte forpligtelser
Modervirksomhed:	
Forpligtelser pr. 01.01.24	32.566.799
Hensat i året	4.165.985
Forpligtelser pr. 31.12.24	36.732.784

	31.12.24 DKK	31.12.23 DKK	31.12.24 DKK	31.12.23 DKK
Andre hensatte forpligtelser forventes at fordele sig således:				
Langfristede forpligtelser	0	0	36.732.784	32.566.799

17. Langfristede gældsforpligtelser

Beløb i DKK	Afdrag første år	Restgæld efter 5 år	Gæld i alt 31.12.24	Gæld i alt 31.12.23
Koncern:				
Gæld til realkreditinstitutter	2.462.196	41.103.803	54.385.004	37.935.225
Gæld til øvrige kreditinstitutter	1.000.000	12.000.000	17.818.590	18.250.000
Deposita	0	97.000	97.000	0
Anden gæld	61.004	4.159.291	4.627.506	4.532.007
I alt	3.523.200	57.360.094	76.928.100	60.717.232

Modervirksomhed:				
Anden gæld	61.004	3.966.560	4.434.774	4.345.065
I alt	61.004	3.966.560	4.434.774	4.345.065

	Koncern		Modervirksomhed	
	31.12.24 DKK	31.12.23 DKK	31.12.24 DKK	31.12.23 DKK
18. Periodeafgrænsningsposter				
Periodiseret indtægt	61.666	160.384	48.113	146.831
I alt	61.666	160.384	48.113	146.831

19. Oplysninger om dagsværdi

Beløb i DKK	Kapitalinteresser	Unoterede værdi- papirer og kapitalandele		I alt
Koncern:				
Dagsværdi pr. 31.12.24	1.463.635	1.827.451		3.291.086
Årets urealiserede ændringer af dagsværdi indregnet i resultatopgørelsen	-16.734	230.005		213.271
Modervirksomhed:				
Dagsværdi pr. 31.12.24	1.463.635	1.827.451		3.291.086
Årets urealiserede ændringer af dagsværdi indregnet i resultatopgørelsen	-16.734	230.005		213.271

Kapitalinteresser omfatter andele i COOP A.m.b.a. Dagsværdien for andelskapital i COOP A.m.b.a. er fastsat til kurs 67 af det faktiske indskud baseret på COOP A.m.b.a.'s vedtægtsbestemmelse om, at udbetaling ved udtræden sker til kurs 67. Andelene kan ikke afhændes til anden side.

Andre værdipapirer og kapitalandele omfatter andele i OK A.m.b.a. Dagsværdien for andelskapital i OK A.m.b.a. er fastsat til brugsforeningens aktuelle saldo på andelskontoen. Andelene kan ikke afhændes til anden side.

Andre værdipapirer og kapitalandele omfatter andele i Brugsforeningernes Låneforening. Dagsværdien for andelskapital i Brugsforeningernes Låneforening er fastsat til brugsforeningens aktuelle saldo på andelskontoen. Andelene kan ikke afhændes til anden side.

20. Eventualforpligtelser

Koncern:

Leasingforpligtelser

Koncernen har indgået leasingkontrakter på biler med en restløbetid på 75 måneder og en samlet forpligtelse ydelse på t.DKK 384.

Koncernen har indgået leasingkontrakter på erhvervslejemål med en uopsigelighed på 13 år og 2 måneder med en samlet forpligtelse på t.DKK 47.539.

Andre eventualforpligtelser

I forbindelse med koncernens opførsel af ejendom er der rejst krav mod selskabet fra selskabets lejere og leverandører.

Modervirksomhed:

Leasingforpligtelser

Foreningen har indgået leasingkontrakter på biler med en restløbetid på 27 måneder og en samlet forpligtelse på t.DKK 175.

Foreningen har indgået leasingkontrakter på erhvervslejemål med en uopsigelighed på 13 år og 2 måneder med en samlet forpligtelse på t.DKK 47.539.

20. Eventualforpligtelser - fortsat -*Andre eventualforpligtelser*

Foreningen er sambeskattet med øvrige selskaber i koncernen og hæfter solidarisk og ubegrænset for selskabsskatter og eventuelle forpligtelser til at indeholde kildeskat på renter, royalties og udbytter for de sambeskattede selskaber. Hæftelsen omfatter derudover eventuelle senere korrektioner til den opgjorte skatteforpligtelse som konsekvens af ændringer til sambeskatningsindkomsten m.v.

Foreningen er fællesregistreret med øvrige brugsforeninger vedrørende moms, energiafgifter og kildeskat. Foreningen hæfter sammen med øvrige fællesregistrerede foreninger og COOP solidarisk for de indgående forpligtelser.

Foreningen er medlem af Brugsforeningens Låneforening og hæfter for låneforeningens forpligtelser proratorisk i forhold til omsætningen. Den maksimale hæftelse udgør t.DKK 4.806.

Gilleleje Brugsforening A.m.b.A. understøtter Fonden Kulturhavnen Gilleleje i nødvendigt omfang og har på den baggrund afgivet støtteerklæring.

21. Pantsætninger og sikkerhedsstillelser

Koncern:

Til sikkerhed for gæld til realkreditinstitutter t.DKK 38.404 er der givet pant i grunde og bygninger, hvis regnskabsmæssige værdi udgør t.DKK 140.770.

Af koncernens øvrige materielle anlægsaktiver, hvis regnskabsmæssige værdi udgør t.DKK 4.039, skønnes t.DKK 500 at være omfattet af pantsætningen til sikkerhed for gæld til realkreditinstitutter.

Til sikkerhed for gæld til realkreditinstitut t.DKK 1.878 er der givet pant i grunde og bygninger, hvis regnskabsmæssige værdi udgør t.DKK 9.081.

Til sikkerhed for gæld til realkreditinstitut t.DKK 15.404 er der givet pant i grunde og bygninger, hvis regnskabsmæssige værdi udgør t.DKK 69.273.

Til sikkerhed for gæld til realkreditinstitut t.DKK 33.964 er der givet pant i grunde og bygninger, hvis regnskabsmæssige værdi udgør t.DKK 58.966.

Til sikkerhed for gæld til realkreditinstitutter t.DKK 3.227 er der givet pant i grunde og bygninger hvis regnskabsmæssige værdi udgør t.DKK 6.899.

Selskabet har udstedt ejerpantebreve på i alt t.DKK 4.800, der giver pant i grunde og bygninger med en regnskabsmæssig værdi på t.DKK 6.899 som ligger til sikkerhed hos Sparekassen Sjælland-Fyn.

Grundejerforeningen Kulturhavn Gilleleje har taget sikkerhed på t.DKK 25 i grunde og bygninger hvis regnskabsmæssig værdi udgør t.DKK 6.899.

Koncernen har udstedt ejerpantebreve på i alt t.DKK 35.000 med pant i grunde og bygninger til sikkerhed for tilknyttede virksomheders gæld til kreditinstitutter. Gæld til omfattede kreditinstitutter udgør på balancedagen t.DKK 35.000. Den regnskabsmæssige værdi af de pantsatte aktiver udgør t.DKK 137.320.

Koncernen har afgivet ubegrænset selvskyldnerkaution i EGB overfor Sparekassen Sjælland-Fyn for Gilleleje Brugsforenings arrangementer dertil.

Modervirksomhed:

Til sikkerhed for mellemværende med kreditinstitut har foreningen afgivet pant for t.DKK 4.500 i kapitalandelene i Ølsted Detail A/S og Sorø Detail A/S.

Til sikkerhed for mellemværende med COOP Danmark A/S har foreningen givet transport i det indestående foreningen til enhver tid måtte have i form af ansvarlig lånekapital og andelskapital med tillæg af renter i t.DKK 1.463.

Selskabet har afgivet støtteerklæringer til datterselskaberne, Spisehuset Bolværket ApS, GB Wine Import ApS og GB Online A/S, som sikkerhed for, at disse kan opfylde deres økonomiske forpligtelser. Disse støtteerklæringer forpligter moderselskabet til at sikre, at de enkelte datterselskaber fortsat har tilstrækkelig finansielle ressourcer til at videreføre deres aktiviteter.

22. Nærtstående parter

Bestemmende indflydelse	Grundlag for indflydelse
-------------------------	--------------------------

Lars Corfitzen	Daglig og overordnet ledelse
----------------	------------------------------

Der oplyses ikke om transaktioner med nærtstående parter, da alle transaktioner er gennemført på normale markedsvilkår.

Vederlag til ledelsen fremgår af note 3. Personaleomkostninger.

	Koncern	
	2024 DKK	2023 DKK
23. Reguleringer til pengestrømsopgørelse		
Andre driftsindtægter	-713.093	-16.925.900
Af- og nedskrivninger af immaterielle og materielle anlægsaktiver	5.959.504	7.680.788
Andre driftsomkostninger	0	217.026
Indtægter af kapitalandele i associerede virksomheder	-511.185	-1.294.807
Indtægter af kapitalinteresser	16.733	34.067
Indtægter af andre kapitalandele, værdipapirer og tilgodehavender, der er anlægsaktiver	-469.983	-496.627
Finansielle indtægter	-250.210	-337.828
Finansielle omkostninger	7.881.388	8.399.447
Skat af årets resultat	-1.656.598	-1.141.034
Øvrige reguleringer	340.537	0
I alt	10.597.093	-3.864.868

24. Anvendt regnskabspraksis

GENERELT

Årsrapporten er aflagt i overensstemmelse med årsregnskabsloven for mellemstore koncerner og virksomheder i regnskabsklasse C.

Den anvendte regnskabspraksis er uændret i forhold til foregående år.

Generelt om indregning og måling

I resultatopgørelsen indregnes indtægter i takt med, at de indtjenes, herunder indregnes værdireguleringer af finansielle aktiver og forpligtelser. I resultatopgørelsen indregnes ligeledes alle omkostninger, herunder afskrivninger og nedskrivninger.

I balancen indregnes aktiver, når det er sandsynligt, at fremtidige økonomiske fordele vil tilflyde foreningen, og aktivets værdi kan måles pålideligt. Forpligtelser indregnes i balancen, når det er sandsynligt, at fremtidige økonomiske fordele vil fragå foreningen, og forpligtelsens værdi kan måles pålideligt. Ved første indregning måles aktiver og forpligtelser til kostpris. Efterfølgende måles aktiver og forpligtelser som beskrevet nedenfor for hver enkelt regnskabspost.

Ved indregning og måling tages hensyn til forudsigelige tab og risici, der fremkommer inden årsrapporten aflægges, og som be- eller afkræfter forhold, der eksisterede på balancedagen.

KONCERNREGNSKAB

Koncernregnskabet omfatter modervirksomheden og dens dattervirksomheder, hvori modervirksomheden direkte eller indirekte besidder mere end 50% af stemmerettighederne, eller gennem aftaler har kontrol. Virksomheder, hvori koncernen besidder kapitalinteresser, mellem 20% og 50% af stemmerettighederne og udøver betydelig indflydelse, men ikke kontrol, betragtes som associerede virksomheder. Virksomheder, som koncernen besidder med det formål at fremme egne aktiviteter gennem en varig tilknytning, og hvori koncernen ikke udøver betydelig indflydelse eller kontrol, betragtes som kapitalinteresser.

De regnskaber, der anvendes til brug for konsolideringen, aflægges i overensstemmelse med koncernens regnskabspraksis.

Koncernregnskabet er udarbejdet som et sammendrag af regnskaber for modervirksomheden og dattervirksomhederne ved sammenlægning af regnskabsposter af ensartet karakter. Ved konsolideringen er der foretaget eliminering af koncerninterne indtægter og omkostninger, besiddelser af kapitalandele, interne mellemværender og udbytter samt gevinster og tab ved transaktioner mellem de konsoliderede virksomheder i det omfang, de underliggende aktiver og forpligtelser ikke er realiserede.

24. Anvendt regnskabspraksis - fortsat -**LEASINGKONTRAKTER**

Leasingydelser vedrørende operationelle leasingkontrakter indregnes lineært i resultatopgørelsen over leasingperioden.

TILSKUD

Tilskud indregnes, når der er rimelig sikkerhed for, at tilskudsbetingelserne er opfyldt, og at tilskuddet vil blive modtaget.

Tilskud til dækning af afholdte omkostninger indregnes forholdsmæssigt i resultatopgørelsen over den periode, hvori de tilskudsberettigede omkostninger omkostningsføres. Tilskuddene indregnes under andre driftsindtægter.

RESULTATOPGØRELSE**Bruttofortjeneste**

Bruttofortjeneste indeholder nettoomsætning, andre driftsindtægter og vareforbrug samt andre eksterne omkostninger.

Nettoomsætning

Indtægter fra salg af varer indregnes i resultatopgørelsen, såfremt levering og risikoovergang til køber har fundet sted inden udgangen af regnskabsåret, og når salgsbeløbet kan opgøres pålideligt og forventes indbetalt. Nettoomsætning måles til dagsværdi og opgøres ekskl. moms og afgifter opkrævet på vegne af tredjemand samt med fradrag af rabatter.

Indtægter fra udlejning af ejendomme indregnes i resultatopgørelsen i den periode, de vedrører. Nettoomsætningen måles til dagsværdi og opgøres ekskl. moms og rabatter.

Andre driftsindtægter

Andre driftsindtægter omfatter indtægter af sekundær karakter i forhold til virksomhedens aktiviteter, herunder lejeindtægter, negativ goodwill og gevinster ved salg af immaterielle og materielle anlægsaktiver.

Vareforbrug

Vareforbrug omfatter årets vareforbrug målt til kostpris med tillæg af eventuelle forskydninger i lagerbeholdningen, herunder nedskrivninger i det omfang, de ikke overstiger normale nedskrivninger.

24. Anvendt regnskabspraksis - fortsat -**Andre eksterne omkostninger**

Andre eksterne omkostninger omfatter omkostninger til distribution, salg og reklame, administration, lokaler og tab på debitorer i det omfang, de ikke overstiger normale nedskrivninger.

Personaleomkostninger

Personaleomkostninger omfatter løn, gager samt øvrige personalerelaterede omkostninger.

Af- og nedskrivninger

Afskrivninger på immaterielle og materielle anlægsaktiver tilsigter, at der sker systematisk afskrivning over aktivernes forventede brugstid. Der foretages lineære afskrivninger baseret på følgende brugstider og restværdier:

	Brugstid, år	Rest- værdi, procent
Færdiggjorte udviklingsprojekter	3-5	0
Goodwill	5-8	0
Bygninger	20-50	30-50
Indretning af lejede lokaler	10-20	0-10
Andre anlæg, driftsmateriel og inventar	3-10	0-10

Goodwill afskrives over 5-8 år. Brugstiden er fastsat under hensyntagen til de forventede fremtidige nettoindtægter fra den virksomhed eller aktivitet, som goodwill er knyttet til.

Grunde afskrives ikke.

Afskrivningsgrundlaget er aktivets kostpris fratrukket forventet restværdi ved afsluttet brugstid. Afskrivningsgrundlaget reduceres endvidere med eventuelle nedskrivninger. Brugstiden og restværdien fastsættes, når aktivet er klar til brug, og revurderes årligt.

Nedskrivninger af immaterielle og materielle anlægsaktiver foretages efter anvendt regnskabspraksis omtalt i afsnittet "Nedskrivning af anlægsaktiver".

24. Anvendt regnskabspraksis - fortsat -**Andre driftsomkostninger**

Andre driftsomkostninger omfatter omkostninger af sekundær karakter i forhold til virksomhedens aktiviteter, herunder omkostninger ved udlejningsaktivitet og tab ved salg af immaterielle og materielle anlægsaktiver.

Indtægter af kapitalandele i tilknyttede virksomheder og associerede virksomheder samt kapitalinteresser

For kapitalandele i associerede virksomheder og i modervirksomheden tillige kapitalandele i dattervirksomheder, der måles efter indre værdis metode, indregnes andelen af virksomhedernes resultat i resultatopgørelsen efter eliminering af urealiserede interne gevinster og tab og med fradrag af eventuel af- og nedskrivning af goodwill. For associerede virksomheder elimineres interne gevinster og tab alene forholdsmæssigt.

Indtægter af kapitalandele i dattervirksomheder og associerede virksomheder samt kapitalinteresser omfatter ligeledes gevinster og tab ved salg af kapitalandele.

Indtægter af andre kapitalandele, værdipapirer og tilgodehavender, der er anlægsaktiver

Heri indregnes renteindtægter, udbytter, urealiserede kursgevinster samt realiserede afhændelsesgevinster.

Andre finansielle poster

Under andre finansielle poster indregnes renteindtægter og rentekomkostninger m.v.

Amortisering af kurstab og låneomkostninger vedrørende finansielle forpligtelser indregnes løbende som finansiell omkostning.

Skat af årets resultat

Årets aktuelle og udskudte skatter indregnes i resultatopgørelsen som skat af årets resultat med den del, der kan henføres til årets resultat, og direkte i egenkapitalen med den del, der kan henføres til poster indregnet direkte i egenkapitalen.

Foreningen er sambeskattet med danske koncernforbundne virksomheder. Modervirksomheden fungerer som administrationsselskab for sambeskatningen og afregner som følge heraf alle betalinger af selskabsskat med skattemyndighederne.

Den aktuelle danske selskabsskat fordeles ved afregning af sambeskatningsbidrag mellem de sambeskattede virksomheder i forhold til disses skattepligtige indkomster. I tilknytning hertil modtager virk-

24. Anvendt regnskabspraksis - fortsat -

somheder med skattemæssigt underskud sambeskatningsbidrag fra virksomheder, der har kunnet anvende dette underskud til nedsættelse af eget skattemæssigt overskud.

BALANCE**Immaterielle anlægsaktiver***Færdiggjorte udviklingsprojekter*

Udviklingsprojekter indregnes i balancen, hvor projektet tilsigter at udvikle et bestemt produkt eller en bestemt proces, som foreningen har til hensigt at fremstille henholdsvis benytte i produktionen. Udviklingsprojekter måles ved første indregning til kostpris. Kostprisen omfatter anskaffelsesprisen med tillæg af omkostninger direkte foranlediget af anskaffelsen, herunder lønninger og afskrivninger, der direkte kan henføres til udviklingsprojekterne, indtil aktivet er klar til brug. Renter af lån til at finansiere udviklingsprojekter i udviklingsperioden indregnes ikke i kostprisen. Øvrige udviklingsprojekter og udviklingsomkostninger indregnes i resultatopgørelsen i det år, de afholdes.

Udviklingsprojekter måles efterfølgende i balancen til kostpris med fradrag af akkumulerede af- og nedskrivninger.

Færdiggjorte udviklingsprojekter afskrives lineært baseret på brugstider, som fremgår af afsnittet "Af- og nedskrivninger".

Goodwill

Goodwill måles i balancen til kostpris med fradrag af akkumulerede af- og nedskrivninger.

Goodwill afskrives lineært baseret på brugstider, som fremgår af afsnittet "Af- og nedskrivninger".

Gevinster og tab ved afhændelse af immaterielle anlægsaktiver

Gevinster og tab ved afhændelse af immaterielle anlægsaktiver opgøres som forskellen mellem en eventuel salgspris med fradrag af salgsomkostninger og den regnskabsmæssige værdi på salgstidspunktet.

24. Anvendt regnskabspraksis - fortsat -**Materielle anlægsaktiver**

Materielle anlægsaktiver omfatter grunde og bygninger, indretning af lejede lokaler samt andre anlæg, driftsmateriel og inventar.

Materielle anlægsaktiver måles i balancen til kostpris med fradrag af akkumulerede af- og nedskrivninger.

Kostprisen omfatter anskaffelsesprisen samt omkostninger direkte tilknyttet anskaffelsen indtil aktivet er klar til brug. Renter af lån til at finansiere fremstillingen indregnes ikke i kostprisen.

Kostprisen for et samlet aktiv opdeles i separate bestanddele, der afskrives hver for sig, hvis brugstiden på de enkelte bestanddele er forskellig.

Materielle anlægsaktiver afskrives lineært baseret på brugstider og restværdier, som fremgår af afsnittet "Af- og nedskrivninger".

Materielle anlægsaktiver under udførelse

Materielle anlægsaktiver under udførelse måles til kostpris. Afholdte omkostninger vedrørende materielle anlægsaktiver under udførelse overføres til den relevante aktivkategori, når aktivet er klar til brug.

Gevinster eller tab ved afhændelse af materielle anlægsaktiver

Gevinster eller tab ved afhændelse af materielle anlægsaktiver opgøres som forskellen mellem en eventuel salgspris med fradrag af salgsomkostninger og den regnskabsmæssige værdi på salgstidspunktet fratrukket eventuelle omkostninger til bortskaffelse.

Kapitalandele i tilknyttede og associerede virksomheder samt kapitalinteresser*Kapitalandele i tilknyttede virksomheder*

I modervirksomhedens balance indregnes og måles kapitalandele i dattervirksomheder efter indre værdis metode. På kapitalandele i dattervirksomheder betragtes indre værdis metode som en målemetode, og der henvises til afsnittet "Indre værdis metode" for nærmere omtale heraf.

Kapitalandele i associerede virksomheder

I balancen indregnes og måles kapitalandele i associerede virksomheder efter indre værdis metode. På kapitalandele i associerede virksomheder betragtes indre værdis metode som en målemetode, og der henvises til afsnittet "Indre værdis metode" for nærmere omtale heraf.

24. Anvendt regnskabspraksis - fortsat -*Kapitalinteresser*

I balancen måles kapitalinteresser ved første indregning til kostpris. Transaktionsomkostninger, der direkte kan henføres til erhvervelsen, indregnes i kostprisen for kapitalandelene.

Kapitalinteresser omfatter andele i COOP A.m.b.a. og måles efterfølgende til dagsværdi. Dagsværdien for andelskapital i COOP A.m.b.a. er fast til kurs 67 af det faktiske indskud baseret på COOP A.m.b.a.'s vedtægtsbestemmelse om, at udbetaling ved udtræden sker til kurs 67. Andelene kan ikke afhændes til anden side.

Ved erhvervelse af kapitalinteresser anvendes overtagelsesmetoden, hvorefter de erhvervede kapitalinteressers identificerbare aktiver og forpligtelser måles til dagsværdi på erhvervelsestidspunktet.

Indre værdis metode

Kapitalandele, som måles efter indre værdis metode, måles ved første indregning til kostpris. Transaktionsomkostninger, der direkte kan henføres til erhvervelsen, indregnes i kostprisen for kapitalandelene. Transaktionsomkostninger ved erhvervelse af dattervirksomheder indregnes dog i resultatopgørelsen på afholdelsestidspunktet i koncernregnskabet.

Efterfølgende indregning og måling af kapitalandele efter indre værdis metode indebærer, at kapitalandelene måles til den forholdsmæssige andel af virksomhedernes regnskabsmæssige indre værdi, opgjort efter ejervirksomhedens regnskabspraksis, reguleret for resterende værdi af goodwill samt gevinster og tab ved transaktioner med de pågældende virksomheder. Kapitalandele, hvor oplysninger til brug for indregning efter indre værdis metode ikke er kendte, måles til kostpris.

Kapitalandele med regnskabsmæssig negativ værdi måles til DKK 0. Tilgodehavender, der anses for at være en del af den samlede investering i de pågældende virksomheder, nedskrives med en eventuel resterende negativ indre værdi. Øvrige tilgodehavender hos disse virksomheder nedskrives i det omfang, tilgodehavendet vurderes uerholdeligt. Der indregnes en hensat forpligtelse til at dække den resterende negative indre værdi i det omfang, ejervirksomheden har en retlig eller faktisk forpligtelse til at dække den pågældende virksomheds forpligtelser.

Goodwill indregnet under kapitalandele afskrives lineært på grundlag af en individuel vurdering af aktivets brugstid. Brugstiden for goodwill er fastsat til 10 år for kapitalandele i dattervirksomheder. Brugstiden er fastsat under hensyntagen til de forventede fremtidige nettoindtægter fra den virksomhed, som goodwill er knyttet til.

Gevinster eller tab ved afhændelse af kapitalandele

Gevinster eller tab ved afhændelse af kapitalandele opgøres som forskellen mellem afhændelssummen og den regnskabsmæssige værdi af nettoaktiver på salgstidspunktet inkl. ikke afskrevet goodwill samt forventede omkostninger til salg eller afvikling. Gevinster og tab indregnes i resultatopgørelsen under indtægter af kapitalandele.

24. Anvendt regnskabspraksis - fortsat -**Nedskrivning af anlægsaktiver**

Den regnskabsmæssige værdi af anlægsaktiver, der ikke måles til dagsværdi, vurderes årligt for indikationer på værdiforringelse ud over det, som udtrykkes ved afskrivning.

Hvis foreningens realiserede afkast af et aktiv eller en gruppe af aktiver er lavere end forventet, anses dette som en indikation på værdiforringelse.

Foreligger der indikationer på værdiforringelse, foretages nedskrivningstest af hvert enkelt aktiv henholdsvis hver gruppe af aktiver.

Der foretages nedskrivning til genindvindingsværdien, hvis denne er lavere end den regnskabsmæssige værdi.

Som genindvindingsværdi anvendes den højeste værdi af nettosalgspris og kapitalværdi. Kapitalværdien opgøres som nutidsværdien af de forventede nettopengestrømme fra anvendelsen af aktivet eller aktivgruppen samt forventede nettopengestrømme ved salg af aktivet eller aktivgruppen efter endt brugstid.

Nedskrivninger tilbageføres, når begrundelsen for nedskrivningen ikke længere består. Nedskrivninger på goodwill tilbageføres ikke, medmindre goodwill indgår i den regnskabsmæssige værdi af kapitalandele.

Varebeholdninger

Varebeholdninger måles til kostpris på grundlag af vejede gennemsnitspriser. Der nedskrives til netto-realisationsevnen, hvis denne er lavere.

Kostpris for råvarer og hjælpematerialer samt handelsvarer opgøres som købspriser med tillæg af omkostninger direkte foranlediget af anskaffelsen.

Netto-realisationsevnen for varebeholdninger opgøres som salgssum med fradrag af færdiggørelsesomkostninger og omkostninger, der afholdes for at effektuere salget, og fastsættes under hensyntagen til omsættelighed, ukurans og udvikling i forventet salgspris.

Tilgodehavender

Tilgodehavender måles til amortiseret kostpris, hvilket sædvanligvis svarer til pålydende værdi med fradrag af nedskrivninger til imødegåelse af tab.

24. Anvendt regnskabspraksis - fortsat -

Nedskrivninger til imødegåelse af tab opgøres på grundlag af en individuel vurdering af de enkelte tilgodehavender, når der på individuelt niveau foreligger en objektiv indikation på, at et tilgodehavende er værdiforringet.

Deposita, der er indregnet under aktiver, omfatter betalte deposita til udlejer vedrørende foreningens indgåede lejeaftaler.

Periodeafgrænsningsposter

Periodeafgrænsningsposter, der er indregnet under aktiver, omfatter afholdte omkostninger vedrørende efterfølgende regnskabsår.

Andre værdipapirer og kapitalandele

Andre kapitalandele måles til dagsværdi i balancen. Andre værdipapirer og kapitalandele måles til dagsværdi i balancen. Andre værdipapirer og kapitalandele omfatter andele i Brugsforeningernes Låneforening. Dagsværdien for andelskapital i Brugsforeningernes Låneforening er fastsat til brugsforeningens aktuelle saldo på andelskontoen. Andelene kan ikke afhændes til anden side.

Likvide beholdninger

Likvide beholdninger omfatter kontante beholdninger.

Egenkapital

Nettoopskrivning af kapitalandele, som måles efter indre værdis metode, indregnes i modervirksomhedens årsregnskab under egenkapitalen i reserve for nettoopskrivning efter indre værdis metode i det omfang, den regnskabsmæssige værdi overstiger kostprisen.

Urealiserede gevinster og tab på finansielle instrumenter, der er klassificeret som og opfylder betingelserne for sikring af fremtidige pengestrømme (pengestrømssikring), indregnes under egenkapitalen i reserve for sikringstransaktioner. Reserven måles med fradrag af udskudt skat. Reserven opløses, når den sikrede transaktion finder sted eller den ikke længere forventes at finde sted.

Aktuelle og udskudte skatter

Skyldig og tilgodehavende aktuel skat indregnes i balancen som beregnet skat af årets skattepligtige indkomst, reguleret for betalte acontoskatter.

Skyldige og tilgodehavende sambeskatningsbidrag indregnes i balancen som selskabsskat under til-

24. Anvendt regnskabspraksis - fortsat -

godehavender eller gældsforpligtelser.

Udskudte skatteforpligtelser og udskudte skatteaktiver beregnes af alle midlertidige forskelle mellem regnskabsmæssige og skattemæssige værdier af aktiver og forpligtelser. Der indregnes dog ikke udskudt skat af midlertidige forskelle vedrørende skattemæssigt ikke afskrivningsberettiget goodwill samt andre poster, hvor midlertidige forskelle, bortset fra virksomhedsovertagelser, er opstået på anskaffelsestidspunktet uden at have effekt på resultat eller skattepligtig indkomst. I de tilfælde, hvor opgørelse af skatteværdien kan foretages efter forskellige beskatningsregler, måles udskudt skat på grundlag af den af ledelsen planlagte anvendelse af aktivet henholdsvis afvikling af forpligtelsen.

Udskudte skatteaktiver indregnes med den værdi, de efter vurdering forventes at kunne realiseres til ved modregning i udskudte skatteforpligtelser eller ved udligning i skat af fremtidig indtjening.

Udskudt skat måles på grundlag af de skatteregler og skattesatser, der med balancedagens lovgivning vil være gældende, når den udskudte skat forventes udløst som aktuel skat.

Gældsforpligtelser

Deposita, der er indregnet under forpligtelser, omfatter indbetalte deposita fra lejere vedrørende foreningens lejemål.

Langfristede gældsforpligtelser måles til kostpris på tidspunktet for stiftelse af gældsforholdet (lånoptagelsen). Gældsforpligtelserne måles herefter til amortiseret kostpris, hvor kurstab og låneomkostninger indregnes i resultatopgørelsen som en finansiel omkostning over løbetiden på grundlag af den beregnede, effektive rente på tidspunktet for stiftelse af gældsforholdet.

Kortfristede finansielle gældsforpligtelser måles til amortiseret kostpris, hvilket normalt svarer til gældens pålydende værdi. Øvrige kortfristede gældsforpligtelser måles til nettorealiseringsværdi.

Periodeafgrænsningsposter

Periodeafgrænsningsposter, indregnet under forpligtelser, omfatter modtagne indbetalinger vedrørende indtægter i de efterfølgende regnskabsår.

24. Anvendt regnskabspraksis - fortsat -**PENGESTRØMSOPGØRELSE**

Pengestrømsopgørelsen opstilles efter den indirekte metode og viser pengestrømme fra driften, investeringer og finansiering samt likvider ved årets begyndelse og slutning.

Pengestrømme fra driften opgøres som årets resultat, reguleret for ikke kontante driftsposter, betalte selskabsskatter og ændringer i driftskapitalen.

Pengestrømme fra investeringer omfatter betalinger i forbindelse med køb og salg af virksomheder og finansielle aktiver samt køb, udvikling, forbedring og salg af immaterielle og materielle anlægsaktiver.

Pengestrømme fra finansiering omfatter finansiering fra udbetalt udbytte til ejerne, samt optagelse af og afdrag på langfristede gældsforpligtelser.

Likviditeten ved årets begyndelse og slutning sammensætter sig af likvide beholdninger og forudbetalinger til COOP Danmark A/S opført under "Andre tilgodehavender".

Modervirksomheden har undladt at udarbejde pengestrømsopgørelse med henvisning til årsregnskabslovens § 86, stk. 4, idet modervirksomheden indgår i pengestrømsopgørelsen for koncernen.