

# Rokkedahl Holding A/S

c/o Mark Rokkedahl, Nymøllevej 126B, 9240 Nibe  
CVR-nr. 34 59 37 44

## Årsrapport 2024

1. januar - 31. december

Årsrapporten er fremlagt og godkendt på selskabets ordinære  
generalforsamling, den 20. juli 2025

---

Mark Rokkedal

# Indholdsfortegnelse

## Selskabsoplysninger

Selskabsoplysninger	3
Koncernoversigt	4

## Erklæringer

Ledelsespåtegning	5
Den uafhængige revisors revisionspåtegning	6-8

## Ledelsesberetning

Hoved- og nøgletal for koncernen	9
Ledelsesberetning	10

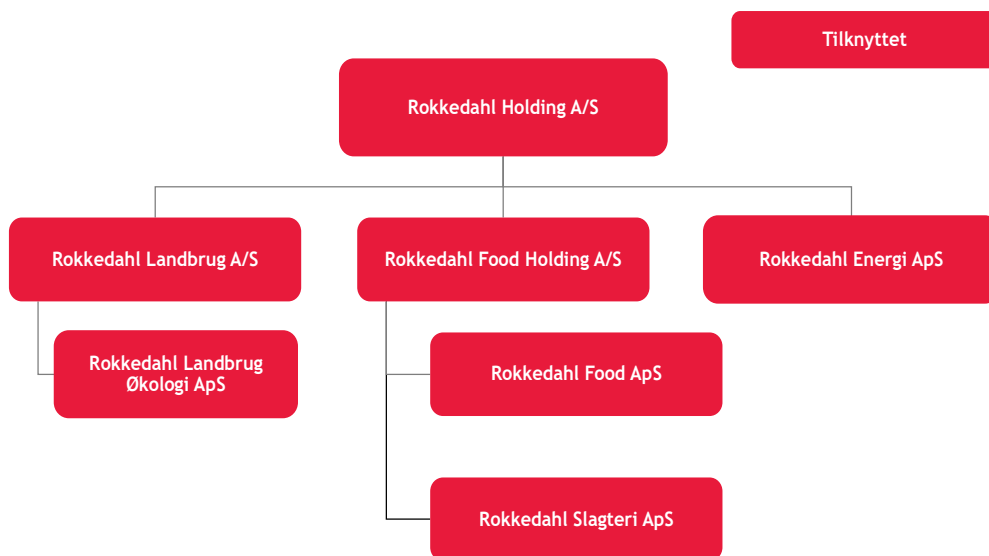
## Koncern- og årsregnskab 1. januar - 31. december

Resultatopgørelse	11
Balance	12-14
Egenkapitalopgørelse	15
Pengestrømsopgørelse	16-17
Noter	18-24
Anvendt regnskabspraksis	25-30

# Selskabsoplysninger

<b>Selskabet</b>	Rokkedahl Holding A/S c/o Mark Rokkedahl Nymøllevvej 126B 9240 Nibe
	CVR-nr.: 34 59 37 44 Stiftet: 15. juni 2012 Kommune: Aalborg Regnskabsår: 1. januar - 31. december
<b>Bestyrelse</b>	Lasse Skaarup Christensen, formand René Carl-Anders Gjerding Mark Rokkedal Susanne Rokkedal
<b>Direktion</b>	Mark Rokkedal
<b>Revision</b>	BDO Statsautoriseret revisionsaktieselskab Visionsvej 51 9000 Aalborg
<b>Advokat</b>	Gorrissen Federspiel Advokatpartnerselskab Silkeborgvej 2 8000 Aarhus C

# Koncernoversigt



# Ledespåtegning

Bestyrelsen og direktionen har dags dato behandlet og godkendt årsrapporten for regnskabsåret 1. januar - 31. december 2024 for Rokkedahl Holding A/S.

Årsrapporten aflægges i overensstemmelse med årsregnskabsloven.

Det er vores opfattelse, at koncernregnskabet og årsregnskabet giver et retvisende billede af koncernens og selskabets aktiver, passiver og finansielle stilling pr. 31. december 2024 samt af resultatet af koncernens og selskabets aktiviteter og pengestrømme for regnskabsåret 1. januar - 31. december 2024.

Ledelsesberetningen indeholder efter vores opfattelse en retvisende redegørelse for de forhold, beretningen omhandler.

Årsrapporten indstilles til generalforsamlingens godkendelse.

Nibe, den 20. juli 2025

Direktion:

---

Mark Rokkedal

Bestyrelse:

---

Lasse Skaarup Christensen  
Formand

---

René Carl-Anders Gjerding

---

Mark Rokkedal

---

Susanne Rokkedal

# Den uafhængige revisors revisionspåtegning

Til kapitalejeren i Rokkedahl Holding A/S

## Revisionspåtegning på koncernregnskabet og årsregnskabet

### Konklusion

Vi har revideret koncernregnskabet og årsregnskabet for Rokkedahl Holding A/S for regnskabsåret 1. januar - 31. december 2024, der omfatter resultatopgørelse, balance, egenkapitalopgørelse, pengestrømsopgørelse, noter og anvendt regnskabspraksis for såvel koncernen som selskabet. Koncernregnskabet og årsregnskabet udarbejdes efter årsregnskabsloven.

Det er vores opfattelse, at koncernregnskabet og årsregnskabet giver et retvisende billede af koncernens og selskabets aktiver, passiver og finansielle stilling pr. 31. december 2024 samt af resultatet af koncernens og selskabets aktiviteter og pengestrømme for regnskabsåret 1. januar - 31. december 2024 i overensstemmelse med årsregnskabsloven.

### Grundlag for konklusion

Vi har udført vores revision i overensstemmelse med internationale standarder om revision og de yderligere krav, der er gældende i Danmark. Vores ansvar ifølge disse standarder og krav er nærmere beskrevet i revisionspåtegningens afsnit "Revisors ansvar for revisionen af koncernregnskabet og årsregnskabet". Vi er uafhængige af koncernen i overensstemmelse med International Ethics Standards Board for Accountants' internationale retningslinjer for revisorers etiske adfærd (IESBA Code) og de yderligere etiske krav, der er gældende i Danmark, ligesom vi har opfyldt vores øvrige etiske forpligtelser i henhold til disse krav og IESBA Code. Det er vores opfattelse, at det opnåede revisionsbevis er tilstrækkeligt og egnet som grundlag for vores konklusion.

### Fremhævelse af forhold i regnskabet

Vi henleder opmærksomheden på noten "Oplysning om væsentlige usikkerheder ved indregning og måling" i årsregnskabet, der beskriver usikkerhed ved indregning og måling af udlån til ikke koncernforbundet selskab. Vores konklusion er ikke modificeret vedrørende dette forhold.

### Ledelsens ansvar for koncernregnskabet og årsregnskabet

Ledelsen har ansvaret for udarbejdelsen af et koncernregnskab og et årsregnskab, der giver et retvisende billede i overensstemmelse med årsregnskabsloven. Ledelsen har endvidere ansvaret for den interne kontrol, som ledelsen anser nødvendig for at udarbejde et koncernregnskab og et årsregnskab uden væsentlig fejlinformation, uanset om denne skyldes besvigelser eller fejl.

Ved udarbejdelsen af koncernregnskabet og årsregnskabet er ledelsen ansvarlig for at vurdere koncernens og selskabets evne til at fortsætte driften; at oplyse om forhold vedrørende fortsat drift, hvor dette er relevant; samt at udarbejde koncernregnskabet og årsregnskabet på grundlag af regnskabsprincippet om fortsat drift, medmindre ledelsen enten har til hensigt at likvidere koncernen eller selskabet, indstille driften eller ikke har andet realistisk alternativ end at gøre dette.

### Revisors ansvar for revisionen af koncernregnskabet og årsregnskabet

Vores mål er at opnå høj grad af sikkerhed for, om koncernregnskabet og årsregnskabet som helhed er uden væsentlig fejlinformation, uanset om denne skyldes besvigelser eller fejl, og at afgive en revisionspåtegning med en konklusion. Høj grad af sikkerhed er et højt niveau af sikkerhed, men er ikke en garanti for, at en revision, der udføres i overensstemmelse med internationale standarder om revision og de yderligere krav, der er gældende i Danmark, altid vil afdække væsentlig fejlinformation, når sådan findes. Fejlinformationer kan opstå som følge af besvigelser eller fejl og kan betragtes som væsentlige, hvis det med rimelighed kan forventes, at de enkeltvis eller samlet har indflydelse på de økonomiske beslutninger, som regnskabsbrugerne træffer på grundlag af koncernregnskabet og årsregnskabet.

# Den uafhængige revisors revisionspåtegning

Som led i en revision, der udføres i overensstemmelse med internationale standarder om revision og de yderligere krav, der er gældende i Danmark, foretager vi faglige vurderinger og opretholder professionel skepsis under revisionen. Herudover:

- Identificerer og vurderer vi risikoen for væsentlig fejlinformation i koncernregnskabet og årsregnskabet, uanset om denne skyldes besvigelser eller fejl, udformer og udfører revisionshandlinger som reaktion på disse risici samt opnår revisionsbevis, der er tilstrækkeligt og egnet til at danne grundlag for vores konklusion. Risikoen for ikke at opdage væsentlig fejlinformation forårsaget af besvigelser er højere end ved væsentlig fejlinformation forårsaget af fejl, idet besvigelser kan omfatte sammensværgelser, dokumentfalsk, bevidste udeladelser, vildledning eller tilsidesættelse af intern kontrol.
- Opnår vi forståelse af den interne kontrol med relevans for revisionen for at kunne udforme revisionshandlinger, der er passende efter omstændighederne, men ikke for at kunne udtrykke en konklusion om effektiviteten af koncernens og selskabets interne kontrol.
- Tager vi stilling til, om den regnskabspraksis, som er anvendt af ledelsen, er passende, samt om de regnskabsmæssige skøn og tilknyttede oplysninger, som ledelsen har udarbejdet, er rimelige.
- Konkluderer vi, om ledelsens udarbejdelse af koncernregnskabet og årsregnskabet på grundlag af regnskabsprincippet om fortsat drift er passende, samt om der på grundlag af det opnåede revisionsbevis er væsentlig usikkerhed forbundet med begivenheder eller forhold, der kan skabe betydelig tvivl om koncernens og selskabets evne til at fortsætte driften. Hvis vi konkluderer, at der er en væsentlig usikkerhed, skal vi i vores revisionspåtegning gøre opmærksom på oplysninger herom i koncernregnskabet og årsregnskabet eller, hvis sådanne oplysninger ikke er tilstrækkelige, modificere vores konklusion. Vores konklusioner er baseret på det revisionsbevis, der er opnået frem til datoen for vores revisionspåtegning. Fremtidige begivenheder eller forhold kan dog medføre, at koncernen og selskabet ikke længere kan fortsætte driften.
- Tager vi stilling til den samlede præsentation, struktur og indhold af koncernregnskabet og årsregnskabet, herunder noteoplysningerne, samt om koncernregnskabet og årsregnskabet afspejler de underliggende transaktioner og begivenheder på en sådan måde, at der gives et retvisende billede heraf.
- Planlægger og udfører vi koncernrevisionen for at opnå tilstrækkeligt og egnet revisionsbevis vedrørende de finansielle oplysninger for virksomhederne eller forretningsenhederne i koncernen som grundlag for at udforme en konklusion om koncernregnskabet og årsregnskabet. Vi er ansvarlige for at lede, føre tilsyn med og gennemgå det udførte revisionsarbejde til brug for koncernrevisionen. Vi er eneansvarlige for vores revisionskonklusion.

Vi kommunikerer med ledelsen om blandt andet det planlagte omfang og den tidsmæssige placering af revisionen samt betydelige revisionsmæssige observationer, herunder eventuelle betydelige mangler i intern kontrol, som vi identificerer under revisionen.

## Udtalelse om ledelsesberetningen

Ledelsen er ansvarlig for ledelsesberetningen.

Vores konklusion om koncernregnskabet og årsregnskabet omfatter ikke ledelsesberetningen, og vi udtrykker ingen form for konklusion med sikkerhed om ledelsesberetningen.

I tilknytning til vores revision af koncernregnskabet og årsregnskabet er det vores ansvar at læse ledelsesberetningen og i den forbindelse overveje, om ledelsesberetningen er væsentligt inkonsistent med koncernregnskabet og årsregnskabet eller vores viden opnået ved revisionen eller på anden måde synes at indeholde væsentlig fejlinformation.

Vores ansvar er derudover at overveje, om ledelsesberetningen indeholder krævede oplysninger i henhold til årsregnskabsloven.

Baseret på det udførte arbejde er det vores opfattelse, at ledelsesberetningen er i overensstemmelse med koncernregnskabet og årsregnskabet og er udarbejdet i overensstemmelse med årsregnskabslovens krav. Vi har ikke fundet væsentlig fejlinformation i ledelsesberetningen.

# Den uafhængige revisors revisionspåtegning

## ERKLÆRING I HENHOLD TIL ANDEN LOVGIVNING OG ØVRIG REGULERING

### Overtrædelse af momslovgivningen

Koncernen har i strid med momsloven ikke foretaget rettidig indberetning af momsangivelser samt indberettet urigtige momsangivelser til Skattestyrelsen, og ledelsen kan ifalde ansvar herfor.

Aalborg, den 20. juli 2025

BDO Statsautoriseret revisionsaktieselskab  
CVR-nr. 20 22 26 70

Christian Brasholt Larsen  
Statsautoriseret revisor  
MNE-nr. mne33680

## Hoved- og nøgletal for koncernen

	2024 tkr.	2023 tkr.	2022 tkr.	2021 tkr.	2020 tkr.
<b>Resultatopgørelse</b>					
Bruttoresultat	84.892	55.097	29.080	34.708	40.349
Resultat af primær drift	16.430	14.788	5.609	13.270	17.713
Finansielle poster, netto	-11.689	-10.897	4.247	-7.182	-10.050
Årets resultat	2.501	4.342	11.217	2.355	6.582
Årets resultat ekskl. minoritetsinteresser	1.988	3.674	12.507	1.833	5.798
<b>Balance</b>					
Balancesum	519.111	509.598	439.542	382.271	405.371
Egenkapital	100.157	97.651	94.476	81.959	79.604
<b>Pengestrømme</b>					
Pengestrømme fra investeringsaktivitet	-8.991	-41.993	-42.749	26.376	-8.984
Investeringer i materielle anlægsaktiver	-31.173	-13.861	-38.120	-7.942	-4.665
<b>Gennemsnitligt antal fuldtidsansatte</b>					
	90	66	29	26	30
<b>Nøgletal</b>					
Likviditetsgrad	54,3	52,1	80,2	45,9	34,1
Soliditetsgrad	17,1	17,0	19,1	17,0	19,6

De i hoved- og nøgletaloversigten anførte nøgletal er beregnet således:

Likviditetsgrad:

$$\frac{\text{Omsætningsaktiver} \times 100}{\text{Kortfristet gæld}}$$

Soliditetsgrad:

$$\frac{\text{Egenkapital (ekskl. minoritetsinteresser)} \times 100}{\text{Samlede aktiver, ultimo}}$$

# Ledelsesberetning

## Væsentligste aktiviteter

Koncernens væsentligste aktiviteter består i drift af økologisk og konventionelt landbrug med produktion af slagtekyllinger og jordbrug, drift af kyllingeslagteri, salg og montering af varmevekslere til landbrugssektoren samt udlejning af fast ejendom til brancherelaterede formål.

## Udviklingen i aktiviteter og økonomiske forhold

Koncernen har i de seneste år investeret markant i opdræt af velfærdskyllinger og i at hjemtage alle processer i forbindelse med det. Investeringerne inkluderer bl.a. opnåelse af 100% ejerandel af Rokkedahl Food ApS, som inkluderer et slagteri, i juli 2023. 2024 er således det første hele regnskabsår med kontrol over hele værdikæden.

Det danske marked for velfærdskyllinger er stadig en niche og væksten skal blandt andet drives af, at detailkæder og forbrugerne fortsat har fokus på og prioriterer økologi og kvalitetsprodukter. Koncernen har tiltro til sit koncept og den strategi, som er lagt for at udvide positionen i markedet i takt med udviklingen i efterspørgsel.

Årets resultat i koncernen udgør 4,7 mio. kr. før skat, mens det i moderselskabet udgør 1,9 mio. kr. før skat.

Koncernens landbrugsaktiviteter er i 2024 negativt påvirket af ustabil vejrlig i foråret og sommeren, som landbrugsbranchen var det generelt.

Forholdene resulterede i et væsentligt lavere høstudbytte end ventet med en negativ påvirkning af resultatet i størrelsesordenen ca. 7,5 mio. kr. for koncernen.

Resultatet anses som mindre tilfredsstillende. Det skyldes dog primært høstudbyttets negative påvirkning af resultatet, der er tilfredshed med den positive udvikling som er i koncernen.

## Årets resultat sammenholdt med forventet udvikling

Årets resultat udgør på koncernniveau et overskud før skat på 4,7 mio. kr. Moderselskabet har i regnskabsåret realiseret et overskud før skat på 1,9 mio. kr.

Ovenstående udvikling medførte, at årets resultat var under de oprindelige forventninger til året på 8-10 mio. kr. før skat på koncernniveau.

## Betydningsfulde begivenheder, indtruffet efter regnskabsårets afslutning

Der er ikke efter regnskabsårets afslutning indtruffet begivenheder af væsentlig betydning for selskabets finansielle stilling.

## Finansielle risici

Koncernens væsentligste driftsrisici er knyttet til høstudbyttet, som er under påvirkning af vejrliget, som en forudsætning for optimale produktionsbetingelser og afgrødevækst, samt driftsrisiko forbundet med eventuelt udbrud af fugleinfluenza i tilknytning til slagtekyllingeproduktion. Risikoen er forsikringsafdækket.

### Prisrisici

Der er ikke andre prisrisici end de normale markedsrisici ved køb af såsæd, foder og levende dyr samt afsætning af slagteriprodukter, høstudbytter og levende dyr.

Prisudviklingen i dele af koncernens indkøbsled er naturligt påvirket af globalt udbud og efterspørgsel, mens koncernens salgsled primært anses for påvirket af lokale markedsforhold.

### Renterisici

Den rentebærende nettogæld i koncernen udgør et beløb på ca. 57 % af koncernens balance, hvorfor koncernen naturligt har en forretningsmæssig risiko overfor udsving i renten. Risikoen begrænses delvist af, at ca. 25 % af den rentebærende gæld er fastforrentet.

## Forventninger til fremtiden

Det er ledelsens forventning, at koncernens resultat for det kommende regnskabsår vil være i niveauet 8-10 mio. kr. før skat.

## Resultatopgørelse 1. januar - 31. december

	Note	Koncernen		Moderselskabet	
		2024 tkr.	2023 tkr.	2024 tkr.	2023 tkr.
<b>Bruttofortjeneste</b>		<b>84.892</b>	<b>55.097</b>	<b>15</b>	<b>-277</b>
Personaleomkostninger	1	-51.982	-31.138	-1.838	-1.927
Af- og nedskrivninger af materielle og immaterielle anlægsaktiver		-14.308	-9.171	0	0
Andre driftsomkostninger		-2.172	0	0	0
<b>Driftsresultat</b>		<b>16.430</b>	<b>14.788</b>	<b>-1.823</b>	<b>-2.204</b>
Indtægter af kapitalandele i datter- og associerede virksomheder	2	0	2.676	4.649	5.832
Andre finansielle indtægter	3	1.949	568	2.297	2.350
Andre finansielle omkostninger	4	-13.638	-11.465	-3.255	-2.614
<b>Resultat før skat</b>		<b>4.741</b>	<b>6.567</b>	<b>1.868</b>	<b>3.364</b>
Skat af årets resultat	5	-2.240	-2.225	129	309
<b>Årets resultat</b>	6	<b>2.501</b>	<b>4.342</b>	<b>1.997</b>	<b>3.673</b>

## Balance 31. december

Aktiver	Note	Koncernen		Moderselskabet	
		2024 tkr.	2023 tkr.	2024 tkr.	2023 tkr.
Færdiggjorte udviklingsprojekter		3.163	4.217	0	0
Erhvervede immaterielle anlægsaktiver		638	812	0	0
Goodwill		3.946	5.074	0	0
Udv.projekter under udførelse og forudbetalinger		659	468	0	468
<b>Immaterielle anlægsaktiver</b>	<b>7</b>	<b>8.406</b>	<b>10.571</b>	<b>0</b>	<b>468</b>
Grunde og bygninger		167.663	161.230	0	0
Produktionsanlæg og maskiner		93.638	91.393	0	0
Andre anlæg, driftsmateriel og inventar		19.541	18.973	496	496
Landbrugsjord		135.445	150.931	0	0
Mat.anlægsaktiver under udførelse og forudbet.		11.337	650	0	0
<b>Materielle anlægsaktiver</b>	<b>8</b>	<b>427.624</b>	<b>423.177</b>	<b>496</b>	<b>496</b>
Kapitalandele i dattervirksomheder		0	0	100.760	96.112
Andre værdipapirer		1.694	1.676	0	0
Tilgodehavender hos tilknyttede virksomheder		0	0	21.361	36.140
Andre tilgodehavender		12.269	12.166	1.433	1.365
<b>Finansielle anlægsaktiver</b>	<b>9</b>	<b>13.963</b>	<b>13.842</b>	<b>123.554</b>	<b>133.617</b>
<b>Anlægsaktiver</b>		<b>449.993</b>	<b>447.590</b>	<b>124.050</b>	<b>134.581</b>

## Balance 31. december

Aktiver (fortsat)	Note	Koncernen		Moderselskabet	
		2024 tkr.	2023 tkr.	2024 tkr.	2023 tkr.
Råvarer og hjælpematerialer		6.640	3.221	0	0
Varer under fremstilling		14.536	14.798	0	0
Fremstillede færdigvarer og handelsvarer		10.373	4.967	0	0
Forudbetaling for varer		242	0	0	0
<b>Varebeholdninger</b>		<b>31.791</b>	<b>22.986</b>	<b>0</b>	<b>0</b>
Tilgodehavender fra salg og tjenesteydelser		23.606	17.376	0	0
Igangværende arbejder for fremmed regning	10	65	0	0	0
Tilgodehavende hos tilknyttede virksomheder		0	0	10.888	31.945
Andre tilgodehavender		11.043	15.163	151	216
Tilgodehavende selskabsskat		16	134	0	130
Tilgodehavende sambeskatningsbidrag		0	0	525	1.886
Periodeafgrænsningsposter	11	2.597	2.176	31	57
<b>Tilgodehavender</b>		<b>37.327</b>	<b>34.849</b>	<b>11.595</b>	<b>34.234</b>
Likvide beholdninger		0	4.173	0	0
<b>Omsætningsaktiver</b>		<b>69.118</b>	<b>62.008</b>	<b>11.595</b>	<b>34.234</b>
<b>Aktiver</b>		<b>519.111</b>	<b>509.598</b>	<b>135.645</b>	<b>168.815</b>

## Balance 31. december

	Note	Koncernen		Moderselskabet	
		2024 tkr.	2023 tkr.	2024 tkr.	2023 tkr.
<b>Passiver</b>					
Aktiekapital	12	500	500	500	500
Reserve for nettoopsk. efter indre værdis metode		0	0	36.301	31.653
Reserve for udviklingsomkostninger		2.981	3.654	0	365
Overført resultat		85.191	82.525	51.876	54.163
Minoritetsinteresser		11.485	10.972	0	0
<b>Egenkapital</b>		<b>100.157</b>	<b>97.651</b>	<b>88.677</b>	<b>86.681</b>
Hensættelser til udskudt skat	13	37.045	34.808	0	0
<b>Hensatte forpligtelser</b>		<b>37.045</b>	<b>34.808</b>	<b>0</b>	<b>0</b>
Gæld til realkreditinstitutter		197.853	194.088	0	0
Leasingforpligtelser		24.162	28.337	0	0
Anden gæld		2.150	6.450	2.150	6.450
Periodeafgrænsningsposter		30.537	29.161	818	993
<b>Langfristede gældsforpligtelser</b>	14	<b>254.702</b>	<b>258.036</b>	<b>2.968</b>	<b>7.443</b>
Gæld til realkreditinstitutter		6.530	5.117	0	0
Gæld til pengeinstitutter		26.272	18.144	26.272	18.144
Leasingforpligtelser		6.148	6.061	0	0
Modtagne forudbetalinger fra kunder		3.300	0	0	0
Leverandører af varer og tjenesteydelser		72.491	78.704	224	616
Gæld til tilknyttede virksomheder		0	0	12.358	49.796
Skyldigt sambeskatningsbidrag		0	0	396	1.478
Anden gæld		12.022	10.598	4.575	4.482
Deposita		47	22	0	0
Periodeafgrænsningsposter	15	397	457	175	175
<b>Kortfristede gældsforpligtelser</b>		<b>127.207</b>	<b>119.103</b>	<b>44.000</b>	<b>74.691</b>
<b>Gældsforpligtelser</b>		<b>381.909</b>	<b>377.139</b>	<b>46.968</b>	<b>82.134</b>
<b>Passiver</b>		<b>519.111</b>	<b>509.598</b>	<b>135.645</b>	<b>168.815</b>
Eventualposter mv.	16				
Pantsætninger og sikkerhedsstillelser	17				
Nærtstående parter	18				
Oplysninger om væsentlige usikkerheder ved indregning og måling	19				

## Egenkapitalopgørelse

tkr.	Koncernen				
	Aktiekapital	Reserve for udviklingsomkostninger	Overført resultat	Minoritetsinteresser	I alt
Egenkapital 1. januar 2024	500	3.654	82.530	10.972	97.656
Forslag til resultatdisponering, jf. note 6			1.988	513	2.501
<b>Andre lovpligtige bindinger</b>					
Årets opskrivninger		659	-659		0
<b>Overførsler</b>					
Ned- og afskrivninger		-1.054	1.054		0
Tilladt udligning		-365	365		0
<b>Skat af egenkapitalbevægelser</b>		<b>87</b>	<b>-87</b>		<b>0</b>
<b>Egenkapital 31. december 2024</b>	<b>500</b>	<b>2.981</b>	<b>85.191</b>	<b>11.485</b>	<b>100.157</b>

tkr.	Morderselskabet				
	Aktiekapital	Reserve for nettoopsk. efter indre værdis metode	Reserve for udviklingsomkostninger	Overført resultat	I alt
Egenkapital 1. januar 2024	500	31.652	365	54.163	86.680
Forslag til resultatdisponering, jf. note 6		4.649		-2.652	1.997
<b>Overførsler</b>					
Tilladt udligning			-365	365	0
<b>Egenkapital 31. december 2024</b>	<b>500</b>	<b>36.301</b>	<b>0</b>	<b>51.876</b>	<b>88.677</b>

## Pengestrømsopgørelse 1. januar - 31. december

	Koncernen		Moderselskabet	
	2024 tkr.	2023 tkr.	2024 tkr.	2023 tkr.
Årets resultat	2.501	4.342	1.997	3.673
Årets afskrivninger tilbageført	14.308	9.171	0	0
Tilbageførsel af realisationsavancer	1.364	-41	0	0
Resultat af associerede virksomheder	0	-2.676	0	0
Resultat af dattervirksomheder	0	0	-4.649	-5.832
Regulering af andre finansielle omkostninger	835	0	0	0
Skat af årets resultat tilbageført	2.240	2.225	-129	-309
Øvrige reguleringer	-175	-175	-175	-175
Betalt selskabsskat	-8	-130	402	365
Ændring i varebeholdninger	-8.805	6.836	0	0
Ændring i tilgodehavender (ekskl. skat)	25.742	-24.669	21.148	-3.778
Ændring i kortfristet gæld (ekskl. skat, skyldige afdrag og kassekredit)	-36.383	18.515	-37.737	9.847
Andre pengestrømme vedrørende driftsaktiviteter	-2.321	0	0	0
<b>Pengestrømme fra driftsaktivitet</b>	<b>-702</b>	<b>13.398</b>	<b>-19.143</b>	<b>3.791</b>
Køb af immaterielle anlægsaktiver	-898	-468	-239	-468
Salg af immaterielle anlægsaktiver	707	0	707	0
Køb af materielle anlægsaktiver	-31.173	-13.839	0	-496
Salg af materielle anlægsaktiver	17.086	190	0	0
Køb af finansielle anlægsaktiver	68	-14.076	68	-37.505
Afdrag på langfristede udlån og værdipapirer	-881	-9.020	0	0
Andre pengestrømme vedrørende investeringsaktiviteter	6.100	-4.780	14.779	0
<b>Pengestrømme fra investeringsaktivitet</b>	<b>-8.991</b>	<b>-41.993</b>	<b>15.315</b>	<b>-38.469</b>

## Pengestrømsopgørelse 1. januar - 31. december

	Koncernen		Moterselskabet	
	2024 tkr.	2023 tkr.	2024 tkr.	2023 tkr.
Provenu ved langfristet lånoptagelse	19.659	12.900	0	12.900
Afdrag på lån	-17.507	-7.335	-4.300	-2.150
Andre ændringer i langfristet gæld	-9.458	-4.068	0	0
Ændring i driftskredit	8.128	23.928	8.128	23.928
Andre pengestrømme vedrørende finansieringsaktiviteter	4.698	1.554	0	0
<b>Pengestrømme fra finansieringsaktivitet</b>	<b>5.520</b>	<b>26.979</b>	<b>3.828</b>	<b>34.678</b>
<b>Ændring i likvider</b>	<b>-4.173</b>	<b>-1.616</b>	<b>0</b>	<b>0</b>
Likvider 1. januar	4.173	5.789	0	0
<b>Likvider 31. december</b>	<b>0</b>	<b>4.173</b>	<b>0</b>	<b>0</b>
Likvider 31. december specificeres således:				
Likvide beholdninger	0	4.173	0	0
<b>Likvider</b>	<b>0</b>	<b>4.173</b>	<b>0</b>	<b>0</b>

## Noter

	Koncernen		Moderselskabet	
	2024 tkr.	2023 tkr.	2024 tkr.	2023 tkr.
<b>1   Personaleomkostninger</b>				
Antal heltidsbeskæftigede personer i gennemsnit:	90	66	2	2
Løn og gager	45.554	27.337	1.614	1.737
Pensioner	5.340	3.179	197	176
Andre omkostninger til social sikring	1.038	584	14	14
Andre personaleomkostninger	50	38	13	0
	<b>51.982</b>	<b>31.138</b>	<b>1.838</b>	<b>1.927</b>
Vederlag til direktion og bestyrelse	1.085	1.310	1.085	1.310
	<b>1.085</b>	<b>1.310</b>	<b>1.085</b>	<b>1.310</b>
<b>2   Indtægter af kapitalandele i datter- og associerede virksomheder</b>				
Indtægter af kapitalandele i dattervirksomheder	0	0	4.649	5.832
Indtægter af kapitalandele i associerede virksomheder	0	2.676	0	0
	<b>0</b>	<b>2.676</b>	<b>4.649</b>	<b>5.832</b>
<b>3   Andre finansielle indtægter</b>				
Renteindtægter fra tilknyttede virksomheder	0	0	2.217	2.284
Finansielle indtægter i øvrigt	1.949	568	80	66
	<b>1.949</b>	<b>568</b>	<b>2.297</b>	<b>2.350</b>
<b>4   Andre finansielle omkostninger</b>				
Renteomkostninger til tilknyttede virksomheder	0	0	2.255	2.050
Finansielle omkostninger i øvrigt	13.638	11.465	1.000	564
	<b>13.638</b>	<b>11.465</b>	<b>3.255</b>	<b>2.614</b>
<b>5   Skat af årets resultat</b>				
Beregnet skat af årets skattepligtige indkomst	0	0	-129	-408
Regulering skat vedrørende tidligere år	0	-1.526	0	0
Regulering af udskudt skat	2.240	3.751	0	99
	<b>2.240</b>	<b>2.225</b>	<b>-129</b>	<b>-309</b>

## Noter

	Koncernen		Moderselskabet	
	2024 tkr.	2023 tkr.	2024 tkr.	2023 tkr.
<b>6   Forslag til resultatdisponering</b>				
Henlæggelser til reserve for nettoopsk. efter indre værdis metode	0	0	4.649	5.832
Overført resultat	1.988	3.674	-2.652	-2.159
Minoritetsinteressernes andel af dattervirksomheders resultat	513	668	0	0
	<b>2.501</b>	<b>4.342</b>	<b>1.997</b>	<b>3.673</b>

## 7 | Immaterielle anlægsaktiver

tkr.	Koncernen	
	Færdiggjorte udviklingsprojekter	Erhvervede immaterielle anlægsaktiver
Kostpris 1. januar 2024	5.271	3.889
Afgang	0	-866
<b>Kostpris 31. december 2024</b>	<b>5.271</b>	<b>3.023</b>
Afskrivninger 1. januar 2024	1.054	3.077
Tilbageførsel af afskrivninger på afhændede aktiver	0	-866
Årets afskrivninger	1.054	174
<b>Afskrivninger 31. december 2024</b>	<b>2.108</b>	<b>2.385</b>
<b>Regnskabsmæssig værdi 31. december 2024</b>	<b>3.163</b>	<b>638</b>

tkr.	Koncernen	
	Goodwill	Udv.projekter under udførelse og forudbetalinger
Kostpris 1. januar 2024	5.638	468
Tilgang	0	898
Afgang	0	-707
<b>Kostpris 31. december 2024</b>	<b>5.638</b>	<b>659</b>
Afskrivninger 1. januar 2024	564	0
Årets afskrivninger	1.128	0
<b>Afskrivninger 31. december 2024</b>	<b>1.692</b>	<b>0</b>
<b>Regnskabsmæssig værdi 31. december 2024</b>	<b>3.946</b>	<b>659</b>

Koncernens immaterielle anlægsaktiver omfatter udvikling af ny foderblanding til produktionen af de økologiske kyllinger. Udviklingen af foderblandingen sker med baggrund i at sikre bedre og mere ensartet udbytte i staldene samt lavere foderforbrug. Udviklingen er afsluttet ultimo 2022. I 2023 og 2024 ses der en positiv effekt på selskabets samlede foderforbrug og dermed et positivt afkast af udviklingsprojektet.

Derudover omfatter koncernens udviklingsprojekter nyt it-system, som skal sikre, at koncernen har den fornødne systemmæssige kapacitet til at håndtere den store vækstrejse, der ligger foran koncernen. Produktet skal tilrettes til at integrere og spille sammen med andre kernesystemer, således at koncernen udnytter automatiseringsmulighederne til at sikre evnen til at vækste ekspansivt. Produktet skal dermed sikre en cost avoidance og styrke selskabets konkurrenceevne.

## Noter

### 7 | Immaterielle anlægsaktiver (fortsat)

	<u>Moderselskabet</u>
	Udv.projekter under udførelse og forudbetalinger
tkr.	
Kostpris 1. januar 2024	468
Tilgang	239
Afgang	-707
<b>Kostpris 31. december 2024</b>	<b>0</b>
<b>Regnskabsmæssig værdi 31. december 2024</b>	<b>0</b>

### 8 | Materielle anlægsaktiver

	<u>Koncernen</u>		
	Grunde og bygninger	Produktionsanlæg og maskiner	Andre anlæg, driftsmateriel og inventar
tkr.			
Kostpris 1. januar 2024	197.066	142.380	29.201
Tilgang	14.960	15.204	3.213
Afgang	-6.199	-6.957	-2.817
<b>Kostpris 31. december 2024</b>	<b>205.827</b>	<b>150.627</b>	<b>29.597</b>
Af- og nedskrivninger 1. januar 2024	35.835	50.987	10.228
Tilbageførsel af afskrivninger på afhændede aktiver	-1.199	-1.152	-1.731
Årets afskrivninger	3.528	7.154	1.559
<b>Af- og nedskrivninger 31. december 2024</b>	<b>38.164</b>	<b>56.989</b>	<b>10.056</b>
<b>Regnskabsmæssig værdi 31. december 2024</b>	<b>167.663</b>	<b>93.638</b>	<b>19.541</b>

Finansielle leasingaktiver	36.494	3.334
----------------------------	--------	-------

	<u>Koncernen</u>	
	Landbrugsjord	Mat.anlægsaktiver under udførelse og forudbet.
tkr.		
Kostpris 1. januar 2024	150.931	650
Overførsel	0	-510
Tilgang	2.007	11.502
Afgang	-17.493	-305
<b>Kostpris 31. december 2024</b>	<b>135.445</b>	<b>11.337</b>
<b>Regnskabsmæssig værdi 31. december 2024</b>	<b>135.445</b>	<b>11.337</b>

	<u>Moderselskabet</u>
	Andre anlæg, driftsmateriel og inventar
tkr.	
Kostpris 1. januar 2024	496
<b>Kostpris 31. december 2024</b>	<b>496</b>
<b>Regnskabsmæssig værdi 31. december 2024</b>	<b>496</b>

# Noter

## 9 | Finansielle anlægsaktiver

tkr.	Koncernen	
	Andre værdipapirer	Andre tilgodehavender
Kostpris 1. januar 2024	1.674	12.166
Tilgang	127	1.039
Afgang	-107	-936
<b>Kostpris 31. december 2024</b>	<b>1.694</b>	<b>12.269</b>
<b>Regnskabsmæssig værdi 31. december 2024</b>	<b>1.694</b>	<b>12.269</b>

tkr.	Moderselskabet		
	Kapitalandele i dattervirksomheder	Tilgodehavender hos tilknyttede virksomheder	Andre tilgodehavender
Kostpris 1. januar 2024	64.460	36.140	1.365
Tilgang	0	0	68
Afgang	0	-14.779	0
<b>Kostpris 31. december 2024</b>	<b>64.460</b>	<b>21.361</b>	<b>1.433</b>
Værdireguleringer 1. januar 2024	31.652	0	0
Årets resultat	4.648	0	0
<b>Værdireguleringer 31. december 2024</b>	<b>36.300</b>	<b>0</b>	<b>0</b>
<b>Regnskabsmæssig værdi 31. december 2024</b>	<b>100.760</b>	<b>21.361</b>	<b>1.433</b>

### Kapitalandele i dattervirksomheder (tkr.)

Navn og hjemsted	Egenkapital	Årets resultat	Ejerandel
Rokkedahl Landbrug A/S, Aalborg	101.958	48	90 %
Rokkedahl Landbrug Økologi ApS, Aalborg	9.284	-132	100 %
Rokkedahl Food Holding A/S, Aalborg	8.179	6.260	90 %
Rokkedahl Food ApS, Aalborg	14.254	7.618	100 %
Rokkedahl Slagteri ApS, Aalborg	3.735	14	100 %
Rokkedahl Energi ApS, Aalborg	4.720	-346	90 %

	Koncernen		Moderselskabet	
	2024 tkr.	2023 tkr.	2024 tkr.	2023 tkr.
<b>10   Igangværende arbejder for fremmed regning</b>				
Salgsværdi af udført arbejde	65	0	0	0
<b>Igangværende arbejder for fremmed regning, netto</b>	<b>65</b>	<b>0</b>	<b>0</b>	<b>0</b>
Der indregnes således:				
Igangværende arbejder for fremmed regning (aktiver)	65	0	0	0
	<b>65</b>	<b>0</b>	<b>0</b>	<b>0</b>

## Noter

	Koncernen		Moderselskabet	
	2024 tkr.	2023 tkr.	2024 tkr.	2023 tkr.
<b>11   Periodeafgrænsningsposter</b>				
Forsikringer	531	559	0	0
Omkostninger	2.066	1.617	31	57
	<b>2.597</b>	<b>2.176</b>	<b>31</b>	<b>57</b>

	2024 tkr.	2023 tkr.
<b>12   Aktiekapital</b>		
Aktiekapitalen er fordelt således:		
A-aktier, 500 stk. af nom. 1.000 kr.	500	500
	<b>500</b>	<b>500</b>

### 13 | Hensættelser til udskudt skat

Hensættelse til udskudt skat vedrører forskelle mellem regnskabsmæssige og skattemæssige værdier på værdipapirer, tilgodehavender, immaterielle anlægsaktiver og materielle anlægsaktiver, herunder indregnede finansielle leasingkontrakter.

	Koncernen		Moderselskabet	
	2024 tkr.	2023 tkr.	2024 tkr.	2023 tkr.
Udskudt skat 1. januar	34.808	32.583	0	0
Årets udskudte skat i resultatopgørelsen	2.237	2.225	0	0
<b>Udskudt skat 31. december 2024</b>	<b>37.045</b>	<b>34.808</b>	<b>0</b>	<b>0</b>

### 14 | Langfristede gældsforpligtelser

	Koncernen			
	31/12 2024 gæld i alt	Afdrag næste år	Restgæld efter 5 år	31/12 2023 gæld i alt
tkr.				
Gæld til realkreditinstitutter	204.383	6.530	171.827	199.205
Leasingforpligtelser	30.310	6.148	6.599	34.398
Anden gæld	6.450	4.300	0	10.750
Periodeafgrænsningsposter	30.934	397	1.410	29.618
	<b>272.077</b>	<b>17.375</b>	<b>179.836</b>	<b>273.971</b>

	Moderselskabet			
	31/12 2024 gæld i alt	Afdrag næste år	Restgæld efter 5 år	31/12 2023 gæld i alt
tkr.				
Anden gæld	6.450	4.300	0	10.750
Periodeafgrænsningsposter	993	175	117	1.168
	<b>7.443</b>	<b>4.475</b>	<b>117</b>	<b>11.918</b>

## Noter

### 15 | Periodeafgrænsningsposter

Periodeafgrænsningsposter består af periodiseret tilskud, som løbende indtægtsføres.

### 16 | Eventualposter mv.

#### Eventualforpligtelser

	Koncernen		Moderselskabet	
	2024 tkr.	2023 tkr.	2024 tkr.	2023 tkr.
Leasingforpligtelser forfalder:				
Inden for 1 år	1.915	2.180	13	13
Mellem 1 og 5 år	5.522	6.879	0	0
Efter 5 år	64	279	0	0
	<b>7.501</b>	<b>9.338</b>	<b>13</b>	<b>0</b>
Huslejeforpligtelser med uopsigelighed:				
Inden for 1 år	17.043	7.526	0	0
Mellem 1 og 5 år	33.920	21.966	0	0
Efter 5 år	10.683	15.542	0	0
	<b>61.646</b>	<b>45.034</b>	<b>0</b>	<b>0</b>
Betalingsgarantier:				
Betalingsgarantier	5.200	5.200	0	0

Moderselskabet har afgivet selvskyldnerkaution for datterselskabers forpligtelser i henhold til leje- og leasingaftaler, der på balancetidspunktet udgør i alt 35.425 tkr.

Moderselskabet har afgivet solidarisk selvskyldnerkaution overfor koncernforbundne selskaber, hvis samlede engagement med koncernens pengeinstitut udgør 26.272 tkr. Kautionen er ubegrænset.

Moderselskabet og de øvrige koncernselskaber har afgivet solidarisk støtte- og tilbagetrædelseserklæring overfor selskabet Rokkedahl Bio Økologi ApS og dette selskabs forpligtelser og dermed sikret Rokkedahl Bio Økologi ApS og dets koncernforbundne selskabs fortsatte drift.

#### Hæftelse i sambeskatningen

Koncernens danske selskaber hæfter solidarisk for skat af koncernens sambeskattede indkomst og for eventuelle kildeskatte såsom udbytteskat mv.

Tilgodehavende skat af koncernens sambeskattede indkomst udgør 16 tkr. pr. balancedagen.

## Noter

### 17 | Pantsætninger og sikkerhedsstillelser

Koncernen har til sikkerhed for gæld til realkreditinstitutter, i alt 204.383 tkr., afgivet pant i grunde og bygninger, hvis regnskabsmæssige værdi pr. 31. december 2024 udgør 304.326 tkr.

Koncernen har til sikkerhed for bankgæld på i alt 26.272 tkr. udstedt ejerpantebreve på nom. i alt 56.508 tkr., der giver pant grunde og bygninger, hvis regnskabsmæssige værdi pr. 31. december 2024 udgør 304.383 tkr. samt transport i modtagne forudbetalinger for nom. 26.500 tkr.

Koncernen har til sikkerhed for bankgæld på i alt 26.272 tkr. afgivet virksomhedspant på nominelt 50.000 tkr. Virksomhedspant omfatter følgende aktiver, hvis regnskabsmæssige værdi på balancedagen udgør (i tkr.)

	Koncernen		Moderselskabet	
	Regnskabsmæssig værdi af aktiver tkr.	Pantets nom. værdi eller restgæld tkr.	Regnskabsmæssig værdi af aktiver tkr.	Pantets nom. værdi eller restgæld tkr.
Følgende aktiver er stillet til sikkerhed for gæld:				
Virksomhedspant	0	45.000	0	0
Immaterielle anlægsaktiver	553	0	0	0
Produktionsanlæg og maskiner	89.305	0	0	0
Driftsmidler	18.763	0	0	0
Varebeholdninger	28.882	0	0	0
Tilgodehavender fra salg	21.535	0	0	0

### 18 | Nærtstående parter

Selskabets nærtstående parter omfatter følgende:

#### Bestemmende indflydelse

Direktør Mark Rokkedal, Nymøllevej 128, 9240 Nibe, der er hovedaktionær.

#### Transaktioner med nærtstående parter

Selskabet har ikke haft transaktioner med nærtstående parter, der ikke er indgået på markedsmæssige vilkår. Jf. ÅRL § 98c, stk. 7 oplyses alene om transaktioner, som ikke er gennemført på normale markedsmæssige vilkår.

### 19 | Oplysninger om væsentlige usikkerheder ved indregning og måling

Koncernen har pr. statusdag foretaget samlet udlån med 10,8 mio. kr. til selskabet Rokkedahl Bio Økologi ApS og dets associerede selskab Dansk Biofiber og Gødning A/S. Selskaberne er ikke koncernforbundne.

Det samlede udlån kan primært henføres til udlån til Dansk Biofiber og Gødning ApS, hvis drift har været underskudsgivende, og som afstedkommer af, at selskabet er og har været i en udviklingsfase tillige med, at selskabet har været ramt af større brandskade, hvorom der pågår en ikke afsluttet erstatningssag med selskabets forsikringselskab. I de angivne selskaber er der ved erklærings afgivelse i de seneste forelagte årsrapporter givet oplysning om usikkerhed ved indregning og måling af forsikringstilgodehavende og grundlag for indregnet skatteaktiv, samlet usikkerhed på 9,8 mio. kr.

Koncernen har tillige med anden part pr. statusdag afgivet solidarisk støtte- og tilbagetrædelseserklæring til de angivne selskaber.

Ved indregning af samlet tilgodehavende med 10,8 mio. kr. er der forbundet en naturlig usikkerhed ved indregning og måling, men det er dog ledelsens samlede vurdering, at det angivne udlån ikke er forbundet med væsentlig tabsrisiko.

# Anvendt regnskabspraksis

Årsrapporten for Rokkedahl Holding A/S for 2024 er aflagt i overensstemmelse med den danske årsregnskabslovs bestemmelser for mellemstore virksomheder i regnskabsklasse C .

Årsrapporten er udarbejdet efter samme regnskabspraksis som sidste år. Der er for enkelte balanceposter foretaget reklassifikationer i sammenligningstallene uden, at dette har en resultatmæssig konsekvens.

## Koncernregnskabet

Koncernregnskabet omfatter moderselskabet Rokkedahl Holding A/S samt dattervirksomheder, hvori Rokkedahl Holding A/S direkte eller indirekte besidder mere end 50 % af stemmerettighederne eller på anden måde har bestemmende indflydelse. Virksomheder, hvori koncernen besidder mellem 20 % og 50 % af stemmerettighederne og udøver betydelig, men ikke bestemmende indflydelse, betragtes som associerede virksomheder, jf. koncernoversigten.

Koncernregnskabet er udarbejdet som et sammendrag af moderselskabets og dattervirksomheders årsregnskaber ved sammenlægning af ensartede regnskabsposter. Ved konsolideringen foretages fuld eliminering af koncerninterne indtægter og omkostninger, aktiebesiddelser, interne mellemværender og udbytter samt realiserede og urealiserede fortjenester og tab ved transaktioner mellem de konsoliderede virksomheder.

Nyerhvervede eller nystiftede virksomheder indregnes i koncernregnskabet fra anskaffelsestidspunktet. Solgte eller afviklede virksomheder indregnes i den konsoliderede resultatopgørelse frem til afståelsestidspunktet. Sammenligningstal korrigeres ikke for nyhvervede, solgte eller afviklede virksomheder.

Anskaffelsestidspunktet er det tidspunkt, hvor koncernen faktisk opnår kontrol over den overtagne virksomhed.

Erhvervede virksomheder indregnes i koncernregnskabet efter overtagelsesmetoden, med omvurdering af alle identificerede aktiver og forpligtelser til dagsværdi på overtagelsesdagen. Dagsværdien er opgjørt på baggrund af handler på et aktivt marked, alternativt beregnet ved anvendelse af almindeligt accepterede værdiansættelsesmodeller. Ved beregning af dagsværdi på investeringsejendomme er anvendt en discounted cash flow model på baggrund af tilbagediskontering af den fremtidige indtjening. Driftsmidler er opført til dagsværdi på baggrund af indhentede valuarvurderinger, som bygger på en samlet vurdering af maskinparken.

Positive forskelsbeløb (goodwill) mellem anskaffelsesværdien og dagsværdi af overtagne identificerede aktiver og forpligtelser indregnes under immaterielle anlægsaktiver som goodwill og afskrives systematisk over resultatopgørelsen efter en individuel vurdering af den økonomiske levetid.

Ved køb af nye virksomheder, hvori indgår minoritetsinteresser, indregnes og måles minoritetsinteresserne til dagsværdi inklusive goodwill på minoritetsinteressernes andel.

Kapitalandele i dattervirksomheder udlignes med den forholdsmæssige andel af dattervirksomhedernes dagsværdi af nettoaktiver og forpligtelser på anskaffelsestidspunktet.

Kapitalandele i associerede virksomheder måles i balancen til den forholdsmæssige andel af virksomhedernes værdi opgjørt efter moderselskabets regnskabspraksis og med forholdsmæssig eliminering af urealiserede koncerninterne avancer og tab. I resultatopgørelsen indregnes den forholdsmæssige andel af de associerede virksomheders resultat efter eliminering af forholdsmæssig andel af intern avance og tab.

## Minoritetsinteresser

I koncernregnskabet indregnes dattervirksomheders regnskabsposter 100 %. Minoritetsinteressernes forholdsmæssige andel af dattervirksomheders resultat og egenkapital præsenteres særskilt i henholdsvis resultatdisponering og i særskilte hovedposter inden for egenkapitalen.

## Resultatopgørelsen

### Nettoomsætning

Nettoomsætning ved salg af handelsvarer og færdigvarer indregnes i resultatopgørelsen, såfremt levering og risikoovergang til køber har fundet sted inden årets udgang, og såfremt indtægten kan opgøres pålideligt og forventes modtaget.

## Anvendt regnskabspraksis

Hvor der leveres produkter med høj grad af individuel tilpasning, foretages indregning i nettoomsætningen i takt med, at produktionen udføres, hvorved omsætningen svarer til salgsværdien af årets udførte arbejder (produktionsmetoden). Denne metode anvendes, når de samlede indtægter og omkostninger på kontrakten og færdiggørelsesgraden på balancedagen kan skønnes pålideligt, og det er sandsynligt, at de økonomiske fordele vil tilgå selskabet.

Nettoomsætningen indregnes ekskl. moms og med fradrag af de afgifter og rabatter, der kan henføres til salget.

### Omkostninger til råvarer og hjælpematerialer

Råvarer og hjælpematerialer omfatter de omkostninger til råvarer og hjælpematerialer, der er medgået til at opnå årets omsætning. Herudover indgår årets formindskelse eller forøgelse af varebeholdninger af råvarer og hjælpematerialer, samt sædvanlige nedskrivninger af varebeholdninger af råvarer og hjælpematerialer.

### Andre driftsindtægter

Andre driftsindtægter indeholder regnskabsposter af sekundær karakter i forhold til koncernens og selskabets aktiviteter. Desuden indgår fortjeneste ved salg af immaterielle og materielle anlægsaktiver samt driftstabs- og konflikterstatninger samt lønrefusioner. Erstatninger indregnes, når indtægten skønnes at være realisabel.

### Ændring i lagre af færdigvarer og varer under fremstilling

Ændring i lagre af færdigvarer og varer under fremstilling omfatter årets formindskelse eller forøgelse af varebeholdninger, som følge af omkostninger til råvarer og hjælpemidler samt personaleomkostninger. Herudover indgår sædvanlige nedskrivninger af varebeholdninger af færdigvarer.

### Arbejde udført for egen regning og opført under aktiver

Arbejde udført for egen regning og opført under aktiver indeholder primært personaleomkostninger.

### Andre eksterne omkostninger

Andre eksterne omkostninger omfatter omkostninger til salg, reklame, administration, lokaler, tab på debitorer, operationelle leasingomkostninger mv.

Ydelser i forbindelse med operationelle leasingaftaler og øvrige lejeaftaler indregnes i resultatopgørelsen over kontraktens løbetid. Selskabets samlede forpligtelse vedrørende operationelle leasing- og lejeaftaler oplyses under eventualposter mv.

### Personaleomkostninger

Personaleomkostninger omfatter løn og gager, inklusive feriepenge og pensioner samt andre omkostninger til social sikring mv. til koncernens og selskabets medarbejdere.

### Andre driftsomkostninger

Andre driftsomkostninger indeholder regnskabsposter af sekundær karakter i forhold til koncernens og selskabets aktiviteter, herunder tab ved salg af immaterielle og materielle anlægsaktiver.

### Indtægter af kapitalandele i datter- og associerede virksomheder

I moderselskabets resultatopgørelse indregnes den forholdsmæssige andel af de enkelte dattervirksomheders resultat efter fuld eliminering af intern avance/tab og fradrag af afskrivning på goodwill.

Ved afhændelser indregnes eventuel fortjeneste, når de økonomiske rettigheder knyttet til de solgte kapitalandele overføres, dog tidligst når fortjenesten er realiseret eller anses som realisabel. Desuden indgår realiserede tab udover nedskrivninger, når sådanne må konstateres.

### Finansielle indtægter og omkostninger

Finansielle indtægter og omkostninger indeholder renteindtægter og -omkostninger, gæld og transaktioner i fremmed valuta, amortisering af finansielle aktiver og forpligtelser samt tillæg og godtgørelse under acontoskatteordningen mv. Finansielle indtægter og omkostninger indregnes med de beløb, der vedrører regnskabsåret.

### Skat af årets resultat

Årets skat, som består af årets aktuelle skat og forskydning i udskudt skat, indregnes i resultatopgørelsen med den del, der kan henføres til årets resultat, og direkte på egenkapitalen med den del, der kan henføres til posteringer direkte på egenkapitalen.

# Anvendt regnskabspraksis

## Balancen

### Immaterielle anlægsaktiver

Erhvervet goodwill måles til kostpris med fradrag af akkumulerede afskrivninger. Goodwill afskrives lineært over den økonomiske brugstid, der er vurderet til 5 år. Afskrivningsperioden er foretaget ud fra en vurdering af den erhvervede virksomheds markedsposition og indtjeningsprofil samt branchemæssige forhold.

Udviklingsomkostninger omfatter omkostninger, herunder lønninger og gager samt afskrivninger, der direkte og indirekte kan henføres til selskabets udviklingsaktiviteter, og som opfylder kriterierne for indregning.

Aktiverede udviklingsomkostninger måles til kostpris med fradrag af akkumulerede afskrivninger eller til genindvindingsværdi, såfremt denne er lavere.

Aktiverede udviklingsomkostninger afskrives lineært efter færdiggørelsen af udviklingsarbejdet over den vurderede økonomiske brugstid. Afskrivningsperioden udgør sædvanligvis 5 år.

Et beløb svarende til de indregnede udviklingsomkostninger bindes på en særlig reserve under egenkapitalen benævnt "Reserve for udviklingsomkostninger". Reserven reduceres med foretagne afskrivninger samt reduktion af udskudt skat.

Immaterielle anlægsaktiver nedskrives generelt til genindvindingsværdi, hvis denne er lavere end regnskabsmæssig værdi.

Fortjeneste eller tab ved salg af immaterielle anlægsaktiver opgøres som forskellen mellem salgsprisen med fradrag af salgskomkostninger og den regnskabsmæssige værdi på salgstidspunktet. Fortjeneste og tab indregnes i resultatopgørelsen under andre driftsindtægter eller andre driftsomkostninger.

### Materielle anlægsaktiver

Grunde og bygninger, produktionsanlæg og maskiner samt andre anlæg, driftsmateriel og inventar måles til kostpris med fradrag af akkumulerede af- og nedskrivninger. Der afskrives ikke på grunde.

Afskrivningsgrundlaget er kostpris med fradrag af den skønnede restværdi efter afsluttet brugstid.

Kostprisen omfatter anskaffelsesprisen samt omkostninger direkte tilknyttet anskaffelsen indtil det tidspunkt, hvor aktivet er klar til at blive taget i brug. For egenfremstillede aktiver omfatter kostprisen omkostninger til materialer, komponenter, underleverandører, direkte lønforbrug samt indirekte produktionsomkostninger.

Der foretages lineære afskrivninger baseret på følgende vurdering af aktivernes forventede brugstider og restværdi:

	Brugstid	Restværdi
Bygninger	20-50 år	0-50 %
Produktionsanlæg og maskiner	5-50 år	0-25 %
Andre anlæg, driftsmateriel og inventar	5-20 år	0-15 %

Fortjeneste eller tab ved salg af materielle anlægsaktiver opgøres som forskellen mellem salgspris med fradrag af salgskomkostninger og den regnskabsmæssige værdi på salgstidspunktet. Fortjeneste eller tab indregnes i resultatopgørelsen under andre driftsindtægter eller andre driftsomkostninger.

### Leasingkontrakter

Leasingkontrakter vedrørende materielle anlægsaktiver, hvor selskabet har alle væsentlige risici og fordele forbundet med ejendomsretten (finansiel leasing), indregnes i balancen som aktiver. Aktiverne måles ved første indregning i balancen til opgjort kostpris svarende til dagsværdi eller (hvis lavere) nutidsværdien af de fremtidige leasingydelse. Ved beregning af nutidsværdien anvendes leasingaftalens interne rentefod som diskonteringsfaktor eller en tilnærmet værdi for denne. Finansielt leasede aktiver afskrives som koncernens og selskabets øvrige tilsvarende materielle anlægsaktiver.

Den kapitaliserede restleasingforpligtelse indregnes i balancen som en gældsforpligtelse, og leasingydelsens rentedel indregnes over kontraktens løbetid i resultatopgørelsen.

### Finansielle anlægsaktiver

Kapitalandele i dattervirksomheder og associerede virksomheder måles i moderselskabets balance efter den indre værdis metode, der anses som en målemetode.

## Anvendt regnskabspraksis

Kapitalandele i dattervirksomheder og associerede virksomheder måles i balancen til den forholdsmæssige andel af virksomhedernes regnskabsmæssige indre værdi opgjort efter moderselskabets regnskabspraksis med fradrag eller tillæg af urealiserede interne avancer og tab og med tillæg eller fradrag af resterende værdi af positiv eller negativ goodwill opgjort efter overtagelsesmetoden.

Ved køb af virksomheder anvendes overtagelsesmetoden med omvurdering af alle identificerede aktiver og forpligtelser til dagsværdi på overtagelsesdagen, som er tidspunkt for opnåelse af kontrol. Købsvederlaget består af dagsværdien af det aftalte vederlag i form af overdragne aktiver og forpligtelser. Hvis en del af købsvederlaget er betinget af fremtidige begivenheder eller opfyldelse af aftalte betingelser, indregnes denne del af købsvederlaget til dagsværdi på overtagelsesdagen. Efterfølgende reguleringer af betinget købsvederlag indregnes i resultatopgørelsen.

Nettoopskrivning af kapitalandele i dattervirksomheder og associerede virksomheder overføres under egenkapitalen til reserve for nettoopskrivning efter den indre værdis metode i det omfang, den regnskabsmæssige værdi overstiger anskaffelsværdien.

Fortjeneste og tab ved afhændelse af kapitalandele i dattervirksomheder og associerede virksomheder opgøres som forskellen mellem nettosalgsprisen og den regnskabsmæssige værdi af den afhændede kapitalandel på salgstidspunktet inkl. ikke-afskrevne merværdier og goodwill. Fortjeneste og tab indregnes i resultatopgørelsen under indtægter af kapitalandele.

Dattervirksomheder og associerede virksomheder med negativ regnskabsmæssig indre værdi måles til 0 kr., og et eventuelt tilgodehavende hos disse virksomheder nedskrives i det omfang, det vurderes som uerholdeligt. Såfremt den regnskabsmæssige negative indre værdi overstiger tilgodehavender, indregnes det resterende beløb under hensatte forpligtelser i det omfang, selskabet har en retlig eller faktisk forpligtelse til at dække dattervirksomheders og associerede virksomheders underbalance.

### Værdiforringelse af anlægsaktiver

Den regnskabsmæssige værdi af immaterielle og materielle anlægsaktiver samt finansielle anlægsaktiver, der ikke måles til dagsværdi, vurderes årligt for indikationer på værdiforringelse ud over det, som udtrykkes ved afskrivning.

Foreligger der indikationer på værdiforringelse, foretages nedskrivningstest af hvert enkelt aktiv henholdsvis gruppe af aktiver. Der foretages nedskrivning til genindvindingsværdien, hvis denne er lavere end den regnskabsmæssige værdi.

Genindvindingsværdi er den højeste værdi af nettosalgspris og kapitalværdi. Kapitalværdien opgøres som nutidsværdien af de forventede nettopengestrømme fra anvendelsen af aktivet eller aktivgruppen og forventede nettopengestrømme ved salg af aktivet eller aktivgruppen efter endt brugstid.

### Varebeholdninger

Varebeholdninger måles til kostpris efter FIFO-princippet. I tilfælde, hvor nettorealiseringsværdien er lavere end kostprisen, nedskrives til denne lavere værdi. Levende dyr måles til dagsværdi på balancedagen.

Kostpris for handelsvarer, der omfatter levende dyr, samt råvarer og hjælpematerialer opgøres som anskaffelsespris med tillæg af hjemtagelsesomkostninger.

Kostpris for fremstillede færdigvarer samt varer under fremstilling omfatter kostpris for råvarer, hjælpematerialer, direkte løn og indirekte produktionsomkostninger. Indirekte produktionsomkostninger indeholder indirekte materialer og løn samt vedligeholdelse af og afskrivning på de i produktionsprocessen benyttede maskiner, fabriksbygninger og udstyr, omkostninger til fabriksadministration og ledelse samt aktiverede udviklingsomkostninger vedrørende produkterne.

Nettorealiseringsværdien for varebeholdninger opgøres som salgspris med fradrag af færdiggørelsesomkostninger og omkostninger, der afholdes for at effektuere salget. Værdien fastsættes under hensyntagen til varebeholdningernes omsættelighed, ukurans og forventet udvikling i salgspris.

# Anvendt regnskabspraksis

## Tilgodehavender

Tilgodehavender måles til amortiseret kostpris, hvilket sædvanligvis svarer til nominel værdi. Værdien reduceres med nedskrivning til imødegåelse af forventede tab.

Der foretages nedskrivning til imødegåelse af tab, hvor der vurderes at være indtruffet en objektiv indikation på, at et tilgodehavende eller en portefølje af tilgodehavender er værdiforringet. Hvis der foreligger en objektiv indikation på, at et individuelt tilgodehavende er værdiforringet, foretages nedskrivning på individuelt niveau.

Tilgodehavender, hvorpå der ikke foreligger en objektiv indikation på værdiforringelse på individuelt niveau, vurderes på porteføljeniveau for objektiv indikation for værdiforringelse. Porteføljerne baseres primært på debitorernes hjemsted og kreditvurdering i overensstemmelse med selskabets kreditrisikostyringspolitik. De objektive indikatorer, som anvendes for porteføljer, er fastsat baseret på historiske tabserfaringer.

Nedskrivninger opgøres som forskellen mellem den regnskabsmæssige værdi af tilgodehavender og nutidsværdien af de forventede pengestrømme, herunder realisationsværdi af eventuelle modtagne sikkerhedsstillelser. Som diskonteringsats anvendes den effektive rente for det enkelte tilgodehavende eller portefølje.

## Igangværende arbejder for fremmed regning

Igangværende arbejder for fremmed regning måles til salgsværdien af det udførte arbejde. Salgsværdien måles på baggrund af færdiggørelsesgraden på balancedagen og de samlede forventede indtægter på det enkelte igangværende arbejde.

## Periodeafgrænsningsposter, aktiver

Periodeafgrænsningsposter indregnet under aktiver omfatter afholdte omkostninger vedrørende efterfølgende regnskabsår.

## Skyldig skat og udskudt skat

Aktuelle skatteforpligtelser og tilgodehavende aktuel skat indregnes i balancen som beregnet skat af årets skattepligtige indkomst reguleret for skat af tidligere års skattepligtige indkomster samt for betalte acontoskatter.

Selskabet er sambeskattet med koncernforbundne danske selskaber. Den aktuelle selskabsskat fordeles mellem de sambeskattede selskaber i forhold til disses skattepligtige indkomster og med fuld fordeling med refusion vedrørende skattemæssige underskud. De sambeskattede selskaber indgår i acontoskatteordningen. Skyldig og tilgodehavende sambeskatningsbidrag indregnes i balancen under henholdsvis omsætningsaktiver og gæld.

Udskudt skat måles af midlertidige forskelle mellem regnskabsmæssig og skattemæssig værdi af aktiver og forpligtelser.

Udskudte skatteaktiver, herunder skatteværdien af fremførselsberettiget skattemæssigt underskud, måles til den værdi, hvortil aktivet forventes at kunne realiseres, enten ved udligning i skat af fremtidig indtjening, eller ved modregning i udskudte skatteforpligtelser inden for samme juridiske skatteenhed.

Udskudt skat måles på grundlag af de skatteregler og skattesatser, der med balancedagens lovgivning vil være gældende, når den udskudte skat forventes udløst som aktuel skat. Ændring i udskudt skat som følge af ændringer i skattesatser indregnes i resultatopgørelsen bortset fra poster, der føres direkte på egenkapitalen.

## Gældsforpligtelser

Finansielle forpligtelser indregnes ved lånoptagelse til det modtagne provenu med fradrag af afholdte låneomkostninger. I efterfølgende perioder måles de finansielle forpligtelser til amortiseret kostpris svarende til den kapitaliserede værdi ved anvendelse af den effektive rente, således at forskellen mellem provenuet og den nominelle værdi indregnes i resultatopgørelsen over låneperioden.

Amortiseret kostpris for kortfristede gældsforpligtelser svarer normalt til nominel værdi.

I finansielle forpligtelser indregnes tillige den kapitaliserede restleasingforpligtelse på finansielle leasingkontrakter.

## Periodeafgrænsningsposter, passiver

Periodeafgrænsningsposter indregnet under passiver omfatter modtagne betalinger vedrørende indtægter i de efterfølgende år.

# Anvendt regnskabspraksis

## Pengestrømsopgørelse

Pengestrømsopgørelsen viser pengestrømmene for året fordelt på driftsaktivitet, investeringsaktivitet og finansieringsaktivitet for året, årets forskydning i likvider samt likvider ved årets begyndelse og slutning.

### **Pengestrømme fra driftsaktivitet:**

Pengestrømme fra driftsaktivitet opgøres som årets resultat reguleret for ikke-kontante driftsposter, ændring i driftskapital samt betalt selskabsskat.

### **Pengestrømme fra investeringsaktivitet:**

Pengestrømme fra investeringsaktivitet omfatter betaling i forbindelse med køb og salg af immaterielle, materielle og finansielle anlægsaktiver.

### **Pengestrømme fra finansieringsaktivitet:**

Pengestrømme fra finansieringsaktivitet omfatter ændringer i størrelse eller sammensætning af aktiekapital og omkostninger forbundet hermed samt optagelse af lån samt afdrag på rentebærende gæld og betaling af udbytte til selskabsdeltagere.

### **Likvider:**

Likvider omfatter likvide beholdninger.