



Indhold

Ledelsespåtegning	2
Den uafhængige revisors erklæringer	3
Ledelsesberetning	5
Selskabsoplysninger	5
Koncerndiagram	6
Hovedtal for koncernen	7
Beretning	8
Koncern- og årsregnskab 1. januar – 31. december	10
Anvendt regnskabspraksis	10
Resultatopgørelse	15
Balance	16
Pengestrømsopgørelse	18
Noter	19



Ledelsespåtegning

Bestyrelse og direktion har dags dato behandlet og godkendt årsrapporten for regnskabsåret 1. januar – 31. december 2013 for Varde Forsyning A/S.

Årsrapporten er aflagt i overensstemmelse med årsregnskabsloven.

Det er vores opfattelse, at koncernregnskabet og årsregnskabet giver et retvisende billede af koncernens og selskabets aktiver, passiver og finansielle stilling pr. 31. december 2013 samt af resultatet af koncernens og selskabets aktiviteter og koncernens pengestrømme for regnskabsåret 1. januar – 31. december 2013.

Det er endvidere vores opfattelse, at ledelsesberetningen indeholder en retvisende redegørelse for udviklingen i koncernens og selskabets aktiviteter og økonomiske forhold, årets resultat og af koncernens og selskabets finansielle stilling.

Der er væsentlig usikkerhed vedrørende fastsættelse af de skattemæssige indgangsværdier på koncernens materielle anlægsaktiver, og den deraf afledte effekt på udskudt og betalbar skat. Der henvises til note 1 herom.

Årsrapporten indstilles til generalforsamlingens godkendelse.

Varde, den 25. april 2014
Direktion:

Michael Brandt

Bestyrelse:

Preben Olesen
formand

Anders Kristian Linde
næstformand

Lars Jull

Stig Leerbeck

Alf Vinter

Jens Stræde Bondesen
medarbejderrepræsentant

Finn V. Mathiasen
medarbejderrepræsentant

Niels Peter Uhre
medarbejderrepræsentant



Den uafhængige revisors erklæringer

Til kapitalejeren i Varde Forsyning A/S

Påtegning på koncernregnskabet og årsregnskabet

Vi har revideret koncernregnskabet og årsregnskabet for Varde Forsyning A/S for regnskabsåret 1. januar - 31. december 2013. Koncernregnskabet og årsregnskabet omfatter anvendt regnskabspraksis, resultatopgørelse, balance og noter for såvel koncernen som selskabet samt pengestrømsopgørelse for koncernen. Koncernregnskabet og årsregnskabet udarbejdes efter årsregnskabsloven.

Ledelsens ansvar for koncernregnskabet og årsregnskabet

Ledelsen har ansvaret for udarbejdelsen af et koncernregnskab og et årsregnskab, der giver et retvisende billede i overensstemmelse med årsregnskabsloven. Ledelsen har endvidere ansvaret for den interne kontrol, som ledelsen anser nødvendig for at udarbejde et koncernregnskab og et årsregnskab uden væsentlig fejlinformation, uanset om denne skyldes besvigelser eller fejl.

Revisors ansvar

Vores ansvar er at udtrykke en konklusion om koncernregnskabet og årsregnskabet på grundlag af vores revision. Vi har udført revisionen i overensstemmelse med internationale standarder om revision og yderligere krav ifølge dansk revisorlovgivning. Dette kræver, at vi overholder etiske krav samt planlægger og udfører revisionen for at opnå høj grad af sikkerhed for, om koncernregnskabet og årsregnskabet er uden væsentlig fejlinformation.

En revision omfatter udførelse af revisionshandlinger for at opnå revisionsbevis for beløb og oplysninger i koncernregnskabet og i årsregnskabet. De valgte revisionshandlinger afhænger af revisors vurdering, herunder vurderingen af risici for væsentlig fejlinformation i koncernregnskabet og i årsregnskabet, uanset om denne skyldes besvigelser eller fejl. Ved risikovurderingen overvejer revisor intern kontrol, der er relevant for virksomhedens udarbejdelse af et koncernregnskab og et årsregnskab, der giver et retvisende billede. Formålet hermed er at udforme revisionshandlinger, der er passende efter omstændighederne, men ikke at udtrykke en konklusion om effektiviteten af virksomhedens interne kontrol. En revision omfatter endvidere vurdering af, om ledelsens valg af regnskabspraksis er passende, om ledelsens regnskabsmæssige skøn er rimelige samt den samlede præsentation af koncernregnskabet og årsregnskabet.

Det er vores opfattelse, at det opnåede revisionsbevis er tilstrækkeligt og egnet som grundlag for vores konklusion.

Revisionen har ikke givet anledning til forbehold.

Konklusion

Det er vores opfattelse, at koncernregnskabet og årsregnskabet giver et retvisende billede af koncernens og selskabets aktiver, passiver og finansielle stilling pr. 31. december 2013 samt af resultatet af koncernens og selskabets aktiviteter og koncernens pengestrømme for regnskabsåret 1. januar - 31. december 2013 i overensstemmelse med årsregnskabsloven.

Supplerende oplysninger vedrørende forhold i regnskabet

Uden at modificere vores konklusion, henleder vi opmærksomheden på note 1 i regnskabet, som beskriver den usikkerhed, der er omkring fastsættelse af de skattemæssige indgangsværdier på koncernens materielle anlægsaktiver og den deraf afledte effekt på udskudt skat og betalbar skat.



Den uafhængige revisors erklæringer


Udtalelse om ledelsesberetningen

Vi har i henhold til årsregnskabsloven gennemlæst ledelsesberetningen. Vi har ikke foretaget yderligere handlinger i tillæg til den gennemførte revision af koncernregnskabet og årsregnskabet. Det er på denne baggrund vores opfattelse, at oplysningerne i ledelsesberetningen er i overensstemmelse med koncernregnskabet og årsregnskabet.

Aarhus, den 25. april 2014

KPMG

Statsautoriseret Revisionspartnerselskab


Søren P. Nielsen
statsaut. revisor


Claus Dalager
statsaut. revisor



Ledelsesberetning

Selskabsoplysninger

Varde Forsyning A/S
Gl. Kærvej 15
6800 Varde

Telefon: 63 44 90 00
Hjemmeside: www.Vardeforsyning.dk
E-mail: post@Vardeforsyning.dk
CVR-nr.: 32 10 21 74
Stiftet: 22. april 2009
Hjemstedskommune: Varde
Regnskabsår: 1. januar – 31. december

Bestyrelse

Preben Olesen (formand)
Anders Kristian Linde (næstformand)
Lars Jull
Stig Leerbeck
Alf Vinter
Jens Stræde Bondesen (medarbejderrepræsentant)
Finn V. Mathiasen (medarbejderrepræsentant)
Niels Peter Uhre (medarbejderrepræsentant)

Direktion

Michael Brandt

Revision

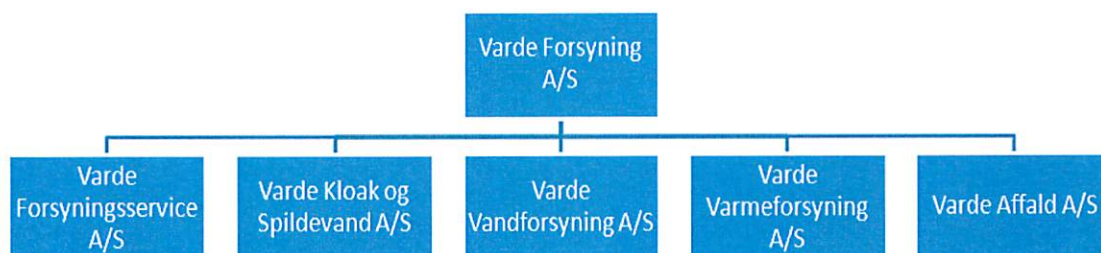
KPMG
Statsautoriseret Revisionspartnerselskab
Værkmestergade 25
Postboks 330
8100 Aarhus C



Ledelsesberetning

Koncerndiagram

Alle datterselskaber ejes 100 % af Varde Forsyning A/S.





Ledelsesberetning

Hovedtal for koncernen

tkr.	2013	2012	2011	2010
Hovedtal				
Nettoomsætning	230.201	215.515	242.230	214.883
Resultat af ordinær primær drift	23.740	27.223	51.647	8.182
Resultat af finansielle poster	377	1.016	1.951	1.457
Årets resultat	24.207	27.897	54.539	11.325
Balancesum				
Balancesum	1.117.568	1.107.303	1.061.745	1.028.682
Egenkapital	970.709	946.502	918.603	875.246
Pengestrøm				
Pengestrøm fra driftsaktiviteten	43.281	62.722	55.161	42.665
Pengestrøm til investeringsaktiviteten	-93.280	-83.464	-65.321	-37.460
Pengestrøm fra finansieringsaktiviteten	0	0	0	0
Pengestrøm i alt	-49.999	-20.742	-10.160	5.205
Gennemsnitligt antal fuldtidsbeskæftigede				
Gennemsnitligt antal fuldtidsbeskæftigede	78	76	72	72

Der henvises til definitioner og begreber under anvendt regnskabspraksis.

Der angives ikke finansielle nøgletal, da dette ikke anses for retvisende på baggrund af, at koncernens forsyningsaktiviteter drives efter særlige prisbestemmelser, herunder "hvile i sig selv"-princippet.



Ledelsesberetning

Beretning

Hovedaktivitet

Koncernens formål er at drive forsyningsvirksomhed i Varde Kommune. Forsyningsvirksomhederne drives efter særlige prisbestemmelser for de enkelte forsyningsarter, herunder "hvile i sig selv"-princippet.

Moderselskabet Varde Forsyning A/S varetager ikke andre opgaver end ejerskab af dattervirksomheder.

Varde Kommune ejer 100 % af moderselskabets selskabskapital.

Udviklingen i aktiviteter og økonomiske forhold

Varde Forsyning A/S-koncernen har i 2013 realiseret følgende resultater:

mio. kr.	Service	Vand	Varme	Affald	Spildevand	Forsyning
Omsætning	30,0	16,5	75,0	64,2	74,5	230,2
Resultat af primær drift	0,9	2,1	0,2	0,5	20,5	24,2
Resultat af finansielle poster	0,2	0,1	(0,1)	(0,1)	0,3	0,4
Årets resultat	1,2	2,2	0,0	0,0	20,8	24,2
Egenkapital	4,8	129,0	5,6	20,0	811,3	970,7
Balancesum	41,5	154,2	69,3	48,6	905,2	1.117,6
Investering i materielle anlægsaktiver	1,2	27,2	7,1	9,4	51,8	96,7

Ledelsen anser årets resultat for tilfredsstillende.

Takstmæssige forhold

Årsrapporten er aflagt efter driftsøkonomiske principper under hensyntagen til de særlige forhold, der gør sig gældende for selskaber underlagt særlige prisbestemmelser, herunder "hvile i sig selv"-princippet. Det i årsrapporten præsenterede resultat, og de indregnede værdier er ikke udtryk for koncernens takstmæssige resultat og værdier.

Usikkerhed ved indregning og måling

Varde Vandforsyning A/S og Varde Kloak og Spildevand A/S har modtaget afgørelser fra SKAT, hvor SKAT afviser anvendelse af de myndighedsfastsatte standardpriser som udtryk for anlægsaktivernes skattemæssige indgangsværdier. SKAT har lagt til grund, at de skattemæssige indgangsværdier skal beregnes skønsmæssigt ud fra en tillempet DCF-model. Principperne herfor har SKAT beskrevet i en vejledning offentliggjort den 10. juni 2011. Det er SKAT's vurdering, at de skattemæssige indgangsværdier på anlægsaktiverne er betydeligt lavere end de regnskabsmæssige.

Selskaberne har påklaget SKAT's afgørelser til Landskatteretten, da ledelsen vurderer, at det er sandsynligt, at sagerne vil falde ud til selskabernes fordel. Selskaberne har som følge heraf



Ledelsesberetning

Beretning

ikke indregnet den udskudte skat baseret på SKAT's værdiansættelsesprincipper. Såfremt sagerne ved endelig upåanket afgørelse ved Landsskatteretten eller domstolene falder ud til SKAT's fordel, medfører dette, at der skal indregnes en hensat udskudt skat på 131 mio. kr. Den udskudte skat skal indregnes som en regulatorisk underdækning med en deraf afledt opkrævningsret. Selskaberne har som følge af SKAT's afgørelser om reduktion af de skattemæssige indgangsværdier på anlægsaktiverne indbetalt 9,5 mio. kr. til SKAT. Det indbetalte beløb er indregnet under andre tilgodehavender i koncernregnskabet, og vil skulle indregnes i resultatopgørelsen, hvis sagerne falder ud til SKAT's fordel.

Særlige risici

Ledelsen vurderer, at der ikke er særlige forretningsmæssige eller finansielle risici, der ligger ud over, hvad der må anses for at være almindelige for branchen.

Miljøforhold

Ledelsen vurderer, at koncernens aktiviteter ikke medfører negative påvirkninger af det eksterne miljø.

Begivenheder efter statusdagen

Der er fra balancedagen og frem til i dag ikke indtrådt forhold, som forrykker vurderingen af årsrapporten.

Forventet udvikling

Ledelsen forventer i 2014 et positivt resultat for koncernen på niveau med 2013.



Koncern- og årsregnskab 1. januar – 31. december

Anvendt regnskabspraksis

Årsrapporten for Varde Forsyning A/S for 2013 er aflagt i overensstemmelse med årsregnskabslovens bestemmelser for klasse C-virksomheder (mellem).

Årsregnskabet er aflagt efter samme regnskabspraksis som sidste år.

Koncernregnskabet

Koncernregnskabet omfatter modervirksomheden Varde Forsyning A/S samt dattervirksomheder, hvori Varde Forsyning A/S direkte eller indirekte besidder mere end 50 % af stemmerettighederne eller på anden måde har bestemmende indflydelse.

Ved konsolideringen foretages eliminering af koncerninterne indtægter og omkostninger, aktiebesiddelser, interne mellemværender og udbytter samt realiserede og urealiserede for tjenester og tab ved transaktioner mellem de konsoliderede virksomheder.

Kapitalandele i dattervirksomheder udlignes med den forholdsmæssige andel af dattervirksomhedernes nettoaktiver på overtagelsestidspunktet opgjort til dagsværdi.

Resultatopgørelse

Nettoomsætning

Nettoomsætning ved salg af handelsvarer og færdigvarer, hvilket omfatter distribution og afledning af vand samt tømningsordning i Varde Kloak & Spildevand A/S, salg af vand i Varde Vandforsyning A/S, afhentning af affald og drift af genbrugsstationer i Varde Affald A/S, salg af varme i Varde Varmeforsyning A/S, samt salg og produktion af ydelser i Varde Forsyningservice A/S, indregnes i resultatopgørelsen, hvis levering og risikoovergang til køber har fundet sted inden årets udgang, og hvis indtægten kan opgøres pålideligt og forventes modtaget. Nettoomsætningen indregnes ekskl. moms og afgifter opkrævet på vegne af tredjepart.

Ændring i overdækning er reguleret i nettoomsætningen.

Produktionsomkostninger

Produktionsomkostninger indeholder alle omkostninger vedrørende forsyningens rensning af spildevand, drift og vedligehold af renselanlæg, pumpestationer og brønde, tømningsordning, drift af affaldsordninger og genbrugspladser, indvinding af vand, produktion af varme, personaleomkostninger, afskrivninger, lokaleomkostninger samt omkostninger til miljø og udvikling m.v.

Distributionsomkostninger

Distributionsomkostninger omfatter alle omkostninger, som kan henføres til transport af spildevand og distribution af vand og varme. Under regnskabsposten hører reparation og vedligeholdelse af ledningsnet, ledningsregistrering, personaleomkostninger og afskrivning på distributionsaktiver. Omkostningerne ved aflæsning af forbrugsmålere betragtes som en distributionsomkostning.



Koncern- og årsregnskab 1. januar – 31. december

Anvendt regnskabspraksis

Administrationsomkostninger

Posten omfatter omkostninger til administrative funktioner, herunder vederlag til medarbejdere i administrationen, kundeadministration og information, administrativ it, revision, kontorhold, afskrivninger vedrørende aktiver der benyttes til administration, inkassobehandling og tab på tilgodehavender.

Andre driftsindtægter

Andre driftsindtægter indeholder regnskabsposter af sekundær karakter i forhold til virksomhedernes aktiviteter.

Resultat af kapitalandele i dattervirksomheder

I modervirksomhedens resultatopgørelse indregnes den forholdsmæssige andel af de enkelte dattervirksomheders resultat efter skat efter fuld eliminerings af intern avance/tab.

Finansielle indtægter og omkostninger

Finansielle indtægter og omkostninger indeholder renter.

Skat af årets resultat

Modervirksomheden er omfattet af de danske regler om tvungen sambeskatning af Varde Forsyning-koncernens danske dattervirksomheder. Dattervirksomheder indgår i sambeskatningen fra det tidspunkt, hvor de indgår i konsolideringen i koncernregnskabet og frem til det tidspunkt, hvor de udgår fra konsolideringen.

Modervirksomheden er administrationsselskab for sambeskatningen og afregner som følge heraf alle betalinger af selskabsskat med skattemyndighederne.

Den aktuelle danske selskabsskat fordeles ved afregning af sambeskatningsbidrag mellem de sambeskattede virksomheder i forhold til disses skattepligtige indkomster. I tilknytning hertil modtager virksomheder med skattemæssigt underskud sambeskatningsbidrag fra virksomheder, der har kunnet anvende dette underskud til nedsættelse af eget skattemæssigt overskud.

Årets skat, der består af årets aktuelle selskabsskat og ændring i udskudt skat – herunder som følge af ændring i skattesats – indregnes i resultatopgørelsen med den del, der kan henføres til årets resultat, og direkte i egenkapitalen med den del, der kan henføres til posterings direkte i egenkapitalen.

Balance

Immaterielle anlægsaktiver

Software måles til kostpris med fradrag af akkumulerede afskrivninger.



Koncern- og årsregnskab 1. januar – 31. december

Anvendt regnskabspraksis

Der foretages lineære afskrivninger over den forventede brugstid, der udgør 3 år for software.

Materielle anlægsaktiver

Materielle anlægsaktiver måles til kostpris med fradrag af akkumulerede af- og nedskrivninger. Der afskrives ikke på grunde eller på anlæg under udførelse.

Kostprisen omfatter anskaffelsesprisen og omkostninger direkte tilknyttet anskaffelsen indtil det tidspunkt, hvor aktivet er klar til at blive taget i brug.

Afskrivningsgrundlaget er kostpris med fradrag af forventet restværdi efter afsluttet brugstid.

Der foretages lineære afskrivninger over den forventede brugstid, baseret på følgende vurdering af aktivernes forventede brugstider:

Bygninger	13-30 år
Produktions- og distributionsomkostninger	3-100 år
Andre anlæg og driftsmateriel	5-30 år

Afskrivninger indregnes i resultatopgørelsen under henholdsvis produktions-, distributions- og administrationsomkostninger.

Anlæg under udførelse udgøres af anlæg, der på balancedagen endnu ikke er klar til at tages i brug. Anlæg under udførelse afskrives ikke.

Fortjeneste og tab ved afhændelse af materielle anlægsaktiver opgøres som forskellen mellem salgsprisen med fradrag af salgsomkostninger og den regnskabsmæssige værdi på salgstidspunktet. Fortjeneste eller tab indregnes i resultatopgørelsen under andre driftsindtægter henholdsvis andre driftsomkostninger.

Finansielle anlægsaktiver

Kapitalandele i dattervirksomheder måles til den forholdsmæssige andel af virksomhedernes indre værdi opgjort efter koncernens regnskabspraksis med fradrag eller tillæg af urealiserede koncerninterne avancer og tab.

Nettoppskrivning af kapitalandele i dattervirksomheder vises som reserve for nettoppskrivning efter den indre værdis metode i egenkapitalen i det omfang, den regnskabsmæssige værdi overstiger kostprisen.

Værdiforringelse af anlægsaktiver

Den regnskabsmæssige værdi af immaterielle og materielle anlægsaktiver vurderes årligt for indikationer på værdiforringelse, ud over det som udtrykkes ved afskrivning.

Foreligger der indikationer på værdiforringelse, foretages nedskrivningstest af hvert enkelt aktiv henholdsvis gruppe af aktiver. Der foretages nedskrivning til genindvindingsværdien, hvis denne er lavere end den regnskabsmæssige værdi.



Koncern- og årsregnskab 1. januar – 31. december

Anvendt regnskabspraksis

Som genindvindingsværdi anvendes den højeste værdi af nettosalgspris og kapitalværdi. Kapitalværdien opgøres som nutidsværdien af de forventede nettoindtægter fra anvendelsen af aktivet eller aktivgruppen.

Varebeholdninger

Varebeholdninger måles til kostpris, opgjort efter FIFO-metoden. Er nettorealiseringsværdien lavere end kostprisen, nedskrives til denne lavere værdi.

Kostprisen omfatter anskaffelsesprisen med tillæg af hjemtagelsesomkostninger.

Nettorealiseringsværdien for varebeholdninger opgøres som forventet salgspris med fradrag af omkostninger, der afholdes for at effektuere salget.

Tilgodehavender

Tilgodehavender måles til amortiseret kostpris. Der nedskrives til imødegåelse af forventede tab efter generelle principper og en individuel vurdering af tilgodehavender.

Såfremt de hos forbrugerne opkrævede beløb er lavere end selskabernes prislofter og indtægtsrammer, indregnes forskellen i balancen som et tilgodehavende i det omfang underdækningen forventes opkrævet.

Periodeafgrænsningsposter

Periodeafgrænsningsposter, indregnet under aktiver, omfatter afholdte omkostninger vedrørende efterfølgende regnskabsår.

Selskabsskat og udskudt skat

Varde Forsyning A/S overtager som administrationsselskab hæftelsen for dattervirksomhedernes selskabsskatter over for skattemyndighederne i takt med dattervirksomhedernes betaling af sambeskatningsbidrag.

Aktuelle skatteforpligtelser og tilgodehavende aktuel skat indregnes i balancen som beregnet skat af årets skattepligtige indkomst, reguleret for skat af tidligere års skattepligtige indkomster samt for betalte acontoskatter.

Skyldige og tilgodehavende sambeskatningsbidrag indregnes i balancen som "Tilgodehavende selskabsskat" eller "Skyldig selskabsskat".

Udskudt skat måles af alle midlertidige forskelle mellem regnskabsmæssig og skattemæssig værdi af aktiver og forpligtelser.

Udskudte skatteaktiver, herunder skatteværdien af fremførselsberettigede skattemæssige underskud, indregnes med den værdi, hvortil de forventes at blive anvendt, enten ved udligning i skat af fremtidig indtjening eller ved modregning i udskudte skatteforpligtelser.



Koncern- og årsregnskab 1. januar – 31. december

Anvendt regnskabspraksis

Hensatte forpligtelser

Hensatte forpligtelser indregnes og måles som det bedste skøn over de omkostninger, der er nødvendige for på balancedagen at afvikle forpligtelserne. Hensatte forpligtelser med forventet forfaldstid ud over et år fra balancedagen måles til tilbagediskonteret værdi.

Gældsforpligtelser

Finansielle gældsforpligtelser indregnes ved lånoptagelse til det modtagne provenu efter fradrag af afholdte transaktionsomkostninger. I efterfølgende perioder måles de finansielle forpligtelser til amortiseret kostpris.

Øvrige gældsforpligtelser måles til nettorealisationsevne.

Reguleringsmæssig overdækning

Overstiger de hos forbrugerne opkrævede beløb selskabernes prislofter og indtægtsrammer, indregnes forskellen i balancen som gældsforpligtelser.

Pengestrømsopgørelse

Pengestrømsopgørelsen viser koncernens pengestrømme fordelt på drifts-, investerings- og finansieringsaktivitet for året, årets forskydning i likvider samt koncernens likvider ved årets begyndelse og slutning.

Pengestrømme fra driftsaktivitet

Pengestrømme fra driftsaktivitet opgøres som koncernens andel af resultatet reguleret for ikke-kontante driftsposter, ændring i driftskapital samt betalt selskabsskat.

Pengestrømme til investeringsaktivitet

Pengestrømme til investeringsaktivitet omfatter betaling i forbindelse med køb og salg af virksomheder og aktiviteter samt køb og salg af immaterielle, materielle og finansielle anlægsaktiver.

Likvider

Likvider omfatter likvide beholdninger og kortfristet bankgæld.

**Koncern- og årsregnskab 1. januar – 31. december****Resultatopgørelse**

tkr.	Note	Koncern		Modervirksomhed	
		2013	2012	2013	2012
Omsætning		212.968	227.812	0	0
Reguleringsmæssig over-/underdækning		23.356	-9.126		
Andre tidsmæssige forskelle i forbrugerbetaling	2,7	-6.123	-3.171	0	0
Nettoomsætning		230.201	215.515	0	0
Produktions- og distributionsomkostninger	2,7	-168.428	-155.164	0	0
Bruttoresultat		61.773	60.351	0	0
Administrationsomkostninger	2,7	-38.033	-33.128	0	0
Resultat af ordinær primær drift		23.740	27.223	0	0
Andre driftsindtægter		413	6	0	0
Resultat af primær drift		24.153	27.229	0	0
Andel af resultat i dattervirksomheder efter skat	8	0	0	24.207	27.897
Finansielle indtægter	3	400	1.043	0	0
Finansielle omkostninger	4	-23	-27	0	0
Årets resultat før skat		24.530	28.245	24.207	27.897
Skat af årets resultat	5	-323	-348	0	0
Årets resultat		24.207	27.897	24.207	27.897

Forslag til resultatdisponering

Reserve for nettoopskrivning efter indre værdis metode

24.207	27.897
<u>24.207</u>	<u>27.897</u>

**Koncern- og årsregnskab 1. januar – 31. december****Balance**

tkr.	Note	Koncern		Modervirksomhed	
		2013	2012	2013	2012
AKTIVER					
Anlægsaktiver					
Immaterielle anlægsaktiver					
Software	6	5.170	1.646	0	0
		<u>5.170</u>	<u>1.646</u>	<u>0</u>	<u>0</u>
Materielle anlægsaktiver					
Grunde og bygninger	7	21.235	22.530	0	0
Produktions- og distributionsanlæg		986.792	932.649	0	0
Andre anlæg, driftsmateriel og inventar		6.907	8.833	0	0
Anlæg under udførelse		28.388	24.375	0	0
		<u>1.043.322</u>	<u>988.387</u>	<u>0</u>	<u>0</u>
Finansielle anlægsaktiver					
Kapitalandele i dattervirksomheder	9	0	0	970.739	946.530
Tilgodehavende hos Varde Kommune		16.032	19.238	0	0
		<u>16.032</u>	<u>19.238</u>	<u>970.739</u>	<u>946.530</u>
Anlægsaktiver i alt		<u>1.064.524</u>	<u>1.009.271</u>	<u>970.739</u>	<u>946.530</u>
Omsætningsaktiver					
Varebeholdninger		4.077	4.771	0	0
		<u>4.077</u>	<u>4.771</u>	<u>0</u>	<u>0</u>
Tilgodehavender					
Tilgodehavender fra salg og tjenesteydelser		18.301	15.383	0	0
Tilgodehavender hos tilknyttede virksomheder		3.207	9.554	0	0
Udskudt skatteaktiv	11	2.096	2.419	2	3
Andre tilgodehavender og periodeafgrænsningsposter		21.461	12.843	0	0
Underdækning		305	0	0	0
		<u>45.370</u>	<u>40.199</u>	<u>2</u>	<u>3</u>
Likvide beholdninger		<u>3.597</u>	<u>53.062</u>	<u>0</u>	<u>0</u>
Omsætningsaktiver i alt		<u>53.044</u>	<u>98.032</u>	<u>2</u>	<u>3</u>
AKTIVER I ALT		<u>1.117.568</u>	<u>1.107.303</u>	<u>970.741</u>	<u>946.533</u>

**Koncern- og årsregnskab 1. januar – 31. december****Balance**

tkr.	Note	Koncern		Modervirksomhed	
		2013	2012	2013	2012
PASSIVER					
Egenkapital					
Aktiekapital	10	5.100	5.100	5.100	5.100
Indbetalt overkurs		835.013	835.013	835.013	835.013
Nettoopskrivning efter den indre værdis metode		0	0	130.625	106.418
Overført resultat		130.596	106.389	-29	-29
Egenkapital i alt		970.709	946.502	970.709	946.502
Hensatte forpligtelser					
Andre hensatte forpligtelser	12	6.662	7.200	0	0
Hensatte forpligtelser i alt		6.662	7.200	0	0
Gældsforpligtelser					
Langfristede gældsforpligtelser					
Tidsmæssige forskelle i forbrugerbetaling	13	20.476	14.353	0	0
Reguleringsmæssig overdækning		58.893	69.972	0	0
		79.369	84.325	0	0
Kortfristede gældsforpligtelser					
Kreditinstitutter		5.178	4.644	0	0
Gæld til forbrugerne		1.058	2.470	0	0
Leverandører af varer og tjenesteydelser		20.652	24.160	0	0
Gæld til tilknyttede virksomheder		0	0	32	31
Anden gæld		17.581	9.612	0	0
Reguleringsmæssig overdækning		16.359	28.390	0	0
		60.828	69.276	32	31
Gældsforpligtelser i alt		140.197	153.601	32	31
PASSIVER I ALT		1.117.568	1.107.303	970.741	946.533
Usikkerhed vedr. indregning og måling	1				
Medarbejderforhold	2				
Eventualposter m.v.	14				
Pantsætninger og sikkerhedsstillelser	15				
Nærtstående parter	16				

**Koncern- og årsregnskab 1. januar – 31. december****Pengestrømsopgørelse**

tkr.	Note	Koncern	
		2013	2012
Årets resultat før skat		24.530	28.245
Reguleringer	17	19.820	35.570
Ændring i driftskapital	18	-1.446	-5.315
Pengestrøm fra primær drift for finansielle poster		42.904	61.706
Renteindtægter, betalt		400	1.043
Renteomkostninger, betalt		-23	-27
Pengestrøm fra driftsaktivitet		43.281	62.722
Køb af immaterielle anlægsaktiver		-5.267	-1.797
Køb af materielle anlægsaktiver		-91.450	-81.667
Salg af materielle anlægsaktiver		231	0
Pengestrømme vedrørende finansielle anlægsaktiver		3.206	3.206
Pengestrøm til investeringsaktivitet		-93.280	-83.464
Årets pengestrøm		-49.999	-20.742
Likvider, primo		48.418	69.160
Likvider, ultimo		-1.581	48.418

Pengestrømsopgørelsen kan ikke direkte udledes af årsregnskabets øvrige bestanddele.



Koncern- og årsregnskab 1. januar – 31. december

Noter

1 Usikkerhed vedrørende indregning og måling

Varde Vandforsyning A/S og Varde Kloak og Spildevand A/S har modtaget afgørelser fra SKAT, hvor SKAT afviser anvendelse af de myndighedsfastsatte standardpriser som udtryk for anlægsaktivernes skattemæssige indgangsværdier. SKAT har lagt til grund, at de skattemæssige indgangsværdier skal beregnes skønmæssigt ud fra en tillempet DCF-model. Principperne herfor har SKAT beskrevet i en vejledning offentliggjort den 10. juni 2011. Det er SKAT's vurdering, at de skattemæssige indgangsværdier på anlægsaktiverne er betydeligt lavere end de regnskabsmæssige.

Selskaberne har påklaget SKAT's afgørelser til Landskatteretten, da ledelsen vurderer, at det er sandsynligt, at sagerne vil falde ud til selskabernes fordel. Selskaberne har som følge heraf ikke indregnet den udskudte skat baseret på SKAT's værdiansættelsesprincipper. Såfremt sagerne ved endelig upåanket afgørelse ved Landsskatteretten eller domstolene falder ud til SKAT's fordel, medfører dette, at der skal indregnes en hensat udskudt skat på 131 mio. kr. Den udskudte skat skal indregnes som en regulatorisk underdækning med en deraf afledt opkrævningsret. Selskaberne har som følge af SKAT's afgørelser om reduktion af de skattemæssige indgangsværdier på anlægsaktiverne indbetalt 9,5 mio. kr. til SKAT. Det indbetalte beløb er indregnet under andre tilgodehavender i koncernregnskabet og vil skulle indregnes i resultatopgørelsen, hvis sagerne falder ud til SKAT's fordel.

tkr.	Koncern	
	2013	2012
2 Medarbejderforhold		
Gager og lønninger	32.012	30.417
Pensioner	4.764	4.545
Omkostninger til social sikring	156	152
	<u>36.932</u>	<u>35.114</u>
Heraf samlet vederlag til direktion og bestyrelse	1.926	1.823
Gennemsnitligt antal medarbejdere	78	76

tkr.	Koncern		Modervirksomhed	
	2013	2012	2013	2012
3 Finansielle indtægter				
Øvrige finansielle indtægter	400	1.043	0	0
	<u>400</u>	<u>1.043</u>	<u>0</u>	<u>0</u>

**Koncern- og årsregnskab 1. januar – 31. december****Noter**

	Koncern		Modervirksomhed	
	2013	2012	2013	2012
tkr.				
4 Finansielle omkostninger				
Øvrige renteomkostninger	23	27	0	0
	<u>23</u>	<u>27</u>	<u>0</u>	<u>0</u>
5 Skat af årets resultat				
Beregnet skat af årets skattepligtige indkomst	0	58	0	0
Ændring af udskudt skat	0	290	0	0
Årets regulering af udskudt skat	579	0	0	0
Regulering af udskudt skat primo	-256	0	0	0
	<u>323</u>	<u>348</u>	<u>0</u>	<u>0</u>
6 Immaterielle anlægsaktiver				
tkr.				Software
Kostpris 1. januar 2013				1.797
Tilgang				<u>5.267</u>
Kostpris 31. december 2013				7.064
Af- og nedskrivninger 1. januar 2013				151
Afskrivninger				<u>1.743</u>
Af- og nedskrivninger 31. december 2013				1.894
Regnskabsmæssig værdi 31. december 2013				<u>5.170</u>

**Koncern- og årsregnskab 1. januar – 31. december****Noter****7 Materielle anlægsaktiver**

tkr.	Koncern				
	Grunde og bygninger	Produktions- og distributionsanlæg	Andre anlæg, driftsmateriel og inventar	Anlæg under udførelse	I alt
Kostpris 1. januar 2013	29.175	1.010.359	15.485	24.376	1.079.395
Regulering primo	0	48	-47	0	1
Overført	279	84.865	0	-90.410	-5.266
Tilgang	16	681	914	95.105	96.716
Afgang	0	-3.761	0	-683	-4.444
Kostpris 31. december 2013	29.470	1.092.192	16.352	28.388	1.166.402
Af- og nedskrivninger 1. januar 2013	6.646	77.709	6.653	0	91.008
Regulering primo	0	2	-1		1
Afskrivninger	1.589	28.250	2.793	0	32.632
Afgang	0	-561	0	0	-561
Afskrivninger 31. december 2013	8.235	105.400	9.445	0	123.080
Regnskabsmæssig værdi 31. december 2013	21.235	986.792	6.907	28.388	1.043.322

tkr.	Koncern	
	2013	2012
Afskrivning af materielle anlægsaktiver		
Bygninger	1.589	1.636
Produktions- og distributionsanlæg	28.250	19.500
Andre anlæg, driftsmidler og inventar	2.793	2.836
Tab/fortjeneste ved salg af anlægsaktiver	0	0
	32.632	23.972

Afskrivninger fordeles således i regnskabet:

Produktions- og distributionsomkostninger	29.654	21.059
Administrationsomkostninger	2.978	2.913
	32.632	23.972

**Koncern- og årsregnskab 1. januar – 31. december****Noter**

tkr.	Modervirksomhed	
	2013	2012
8 Indtægter af kapitalandele i dattervirksomheder		
Andel af resultat efter skat:		
Varde Forsyningservice A/S	1.151	1.034
Varde Vandforsyning A/S	2.250	4.839
Varde Kloak og Spildevand A/S	20.806	22.024
Varde Varmeforsyning A/S	0	0
Varde Affald A/S	0	0
	<u>24.207</u>	<u>27.897</u>
9 Kapitalandele i dattervirksomheder		
Saldo 1. januar	840.114	840.114
Kostpris 31. december	840.114	840.114
Værdireguleringer 1. januar	106.418	78.519
Årets resultat	24.207	27.897
Værdireguleringer 31. december	130.625	106.416
Regnskabsmæssig værdi 31. december	<u>970.739</u>	<u>946.530</u>

Navn	Hjemsted	Stemme- og ejerandel
Varde Forsyningservice A/S		
Varde Vandforsyning A/S	Varde Kommune	100 %
Varde Kloak og Spildevand A/S	Varde Kommune	100 %
Varde Varmeforsyning A/S	Varde Kommune	100 %
Varde Affald A/S	Varde Kommune	100 %

10 Egenkapital

tkr.	Koncern			
	Aktiekapital	Indbetalt overkurs	Overført resultat	I alt
Egenkapital 1. januar 2013	5.100	835.013	106.389	946.502
Årets resultat	0	0	24.207	24.207
Saldo 31. december 2013	<u>5.100</u>	<u>835.013</u>	<u>130.596</u>	<u>970.709</u>

**Koncern- og årsregnskab 1. januar – 31. december****Noter**

tkr.	Modervirksomhed				
	Aktiekapital	Indbetalt overkurs	Nettoop- skrivning, indre værdi	Overført resultat	I alt
Egenkapital 1. januar 2013	5.100	835.013	106.418	-29	946.502
Overført, jf. resultatdisponering	0	0	24.207	0	24.207
Saldo 31. december 2013	5.100	835.013	130.625	-29	970.709

Aktiekapitalen er fordelt således:

5.100 aktier af nom. 1.000 tkr.	5.100
---------------------------------	-------

Ingen aktier er tillagt særlige rettigheder.

11 Udskudt skat

tkr.	Koncern		Modervirksomhed	
	2013	2012	2013	2012
Udskudt skat hviler på følgende poster:				
Materielle anlægsaktiver	-2.154.172	-2.129.257	0	0
Hensatte forpligtelser	-6.589	-6.203	0	0
Reguleringsmæssig overdækning	-2.362	-2.972	0	0
Fremførselsberettiget underskud	-81.721	-109.139	-9	-13
Beregningsgrundlag	-2.244.844	-2.247.571	-9	-13
Beregnet udskudt skat, 22 %	-493.866	-561.893	-2	-3
Heraf indregnet	-2.096	-2.419	-2	-3

Det udskudte skatteaktiv vedrørende Varde Vandforsyning A/S og Varde Kloak og Spildevand A/S indregnes ikke, da det på nuværende tidspunkt ikke findes sandsynligt, at skatteaktiverne kan anvendes, da selskaberne drives efter takstregulerede principper. Herudover henvises der til omtalen af skat i note 1.

**Koncern- og årsregnskab 1. januar – 31. december****Noter**

tkr.	Koncern	
	2013	2012
12 Andre hensatte forpligtelser		
Tjenestemandspensioner	2.062	2.100
Bortskaffelse af slam	4.600	5.100
	<u>6.662</u>	<u>7.200</u>

13 Langfristede gældsforpligtelser

Gældsforpligtelserne fordeles således:

tkr.	Koncern		Modervirksomhed	
	2013	2012	2013	2012
Reguleringsmæssige overdækninger				
Langfristet	58.893	69.972	0	0
Kortfristet	16.359	28.390	0	0
	<u>75.252</u>	<u>98.362</u>	<u>0</u>	<u>0</u>
Langfristede gældsforpligtelser, der forfalder efter 5 år fra regnskabsårets udløb (regnskabsmæssig værdi)	<u>19.230</u>	<u>28.845</u>	<u>0</u>	<u>0</u>

14 Eventualposter m.v.

Varde Forsyning-koncernens eventualforpligtelser omfatter de for branchen sædvanlige miljøforpligtelser.

Koncernen har kontraktlige forpligtelser, der er sædvanlige for forsyningsvirksomheder.

Koncernen har 4 grunde, der er registreret som forurenede.

Koncernen har pr. 31. december 2013 akkumulerede underdækninger på i alt 14.507 tkr., som kan opkræves i 2014 og 2015.

15 Pantsætninger og sikkerhedsstillelser

Selskabet har ingen pantsætninger og sikkerhedsstillelser.

16 Nærtstående parter

Varde Forsyning A/S' nærtstående parter med bestemmende indflydelse omfatter selskabets 100 % ejer:

Varde Kommune
Bytoften 2
5610 Varde



Koncern- og årsregnskab 1. januar – 31. december

Noter

Varde Forsyning A/S' nærtstående parter med betydelig indflydelse omfatter dattervirksomheder, som omtalt i note 8 samt selskabernes bestyrelse, direktion og ledende medarbejdere og disse personers relaterede familiemedlemmer. Nærtstående parter omfatter endvidere virksomheder, hvori førnævnte personkreds har væsentlige interesser.

tkr.	Koncern	
	2013	2012
17 Reguleringer		
Andre finansielle indtægter	-400	-1.043
Andre finansielle omkostninger	23	27
Afskrivninger på materielle anlægsaktiver	34.375	24.425
Regulering af hensættelser	-538	-136
Årets overdækning	-17.292	12.297
Tab/gevinst	3.652	0
	<u>19.820</u>	<u>35.570</u>
18 Ændring i driftskapital		
Ændring i varebeholdninger	694	-485
Ændring i tilgodehavender	-5.189	-5.684
Ændring i leverandører og anden gæld	3.049	854
	<u>-1.446</u>	<u>-5.315</u>