



VARDE FORSYNING

Varde Forsyning A/S

CVR-nr. 32 10 21 74

Årsrapport 2014

Godkendt på selskabets ordinære generalforsamling, den 18. maj 2015

Dirigent:

~~Dan B. Larsen~~



Indhold

Ledelsespåtegning	2
Den uafhængige revisors erklæringer	3
Ledelsesberetning	5
Oplysninger om selskabet	5
Koncerndiagram	6
Hovedtal for koncernen	7
Beretning	8
Koncern- og årsregnskab 1. januar - 31. december	10
Resultatopgørelse	10
Balance	11
Pengestrømsopgørelse	13
Noter	14



Ledelsespåtegning

Bestyrelse og direktion har dags dato behandlet og godkendt årsrapporten for regnskabsåret 1. januar - 31. december 2014 for Varde Forsyning A/S.

Årsrapporten er aflagt i overensstemmelse med årsregnskabsloven.

Det er vores opfattelse, at koncernregnskabet og årsregnskabet giver et retvisende billede af koncernens og selskabets aktiver, passiver og finansielle stilling pr. 31. december 2014 samt af resultatet af koncernens og selskabets aktiviteter og koncernens pengestrømme for regnskabsåret 1. januar - 31. december 2014.

Det er endvidere vores opfattelse, at ledelsesberetningen indeholder en retvisende redegørelse for udviklingen i koncernens og selskabets aktiviteter og økonomiske forhold, årets resultat og af koncernens og selskabets finansielle stilling.

Der er væsentlig usikkerhed vedrørende den beløbsmæssige størrelse af den udskudte skatteforpligtelse, der kan henføres til de skattemæssige indgangsværdier på Varde Vandforsyning A/S' og Varde Kloak og Spildevand A/S' materielle anlægsaktiver samt den hertil hørende opkrævningsret hos forbrugerne. Der henvises til note 2 herom.

Årsrapporten indstilles til generalforsamlingens godkendelse.

Varde, den 23. april 2015

Direktion:

Michael Brandt

Bestyrelse:

Preben Olesen
formand

Anders Kristian Linde
næstformand

Lars Jull

Stig Leerbeck

Alf Vinter

Jens Stræde Bondesen
medarbejderrepræsentant

Finn V. Mathiasen
medarbejderrepræsentant

Niels Peter Uhre
medarbejderrepræsentant



Den uafhængige revisors erklæringer

Til kapitalejeren i Varde Forsyning A/S

Påtegning på koncernregnskabet og årsregnskabet

Vi har revideret koncernregnskabet og årsregnskabet for Varde Forsyning A/S for regnskabsåret 1. januar - 31. december 2014. Koncernregnskabet og årsregnskabet omfatter resultatopgørelse, balance og noter, herunder anvendt regnskabspraksis for såvel koncernen som selskabet samt pengestrømsopgørelse for koncernen. Koncernregnskabet og årsregnskabet udarbejdes efter årsregnskabsloven.

Ledelsens ansvar for koncernregnskabet og årsregnskabet

Ledelsen har ansvaret for udarbejdelsen af et koncernregnskab og et årsregnskab, der giver et retvisende billede i overensstemmelse med årsregnskabsloven. Ledelsen har endvidere ansvaret for den interne kontrol, som ledelsen anser nødvendig for at udarbejde et koncernregnskab og et årsregnskab uden væsentlig fejlinformation, uanset om denne skyldes besvigelser eller fejl.

Revisors ansvar

Vores ansvar er at udtrykke en konklusion om koncernregnskabet og årsregnskabet på grundlag af vores revision. Vi har udført revisionen i overensstemmelse med internationale standarder om revision og yderligere krav ifølge dansk revisorlovgivning. Dette kræver, at vi overholder etiske krav samt planlægger og udfører revisionen for at opnå høj grad af sikkerhed for, om koncernregnskabet og årsregnskabet er uden væsentlig fejlinformation.

En revision omfatter udførelse af revisionshandling for at opnå revisionsbevis for beløb og oplysninger i koncernregnskabet og i årsregnskabet. De valgte revisionshandling afhænger af revisors vurdering, herunder vurderingen af risici for væsentlig fejlinformation i koncernregnskabet og i årsregnskabet, uanset om denne skyldes besvigelser eller fejl. Ved risikovurderingen overvejer revisor intern kontrol, der er relevant for virksomhedens udarbejdelse af et koncernregnskab og et årsregnskab, der giver et retvisende billede. Formålet hermed er at udforme revisionshandling, der er passende efter omstændighederne, men ikke at udtrykke en konklusion om effektiviteten af virksomhedens interne kontrol. En revision omfatter endvidere vurdering af, om ledelsens valg af regnskabspraksis er passende, om ledelsens regnskabsmæssige skøn er rimelige samt den samlede præsentation af koncernregnskabet og årsregnskabet.

Det er vores opfattelse, at det opnåede revisionsbevis er tilstrækkeligt og egnet som grundlag for vores konklusion.

Revisionen har ikke givet anledning til forbehold.

Konklusion

Det er vores opfattelse, at koncernregnskabet og årsregnskabet giver et retvisende billede af koncernens og selskabets aktiver, passiver og finansielle stilling pr. 31. december 2014 samt af resultatet af koncernens og selskabets aktiviteter og koncernens pengestrømme for regnskabsåret 1. januar - 31. december 2014 i overensstemmelse med årsregnskabsloven.

Supplerende oplysninger vedrørende forhold i regnskabet

Uden at modificere vores konklusion, henleder vi opmærksomheden på note 2 i koncernregnskabet, som beskriver den usikkerhed, der er omkring den beløbsmæssige størrelse af den udskudte skatteforpligtelse, der kan henføres til de skattemæssige indgangsværdier på Varde Vandforsyning A/S' og Varde Kloak og Spildevand A/S' materielle anlægsaktiver samt den hertil hørende opkrævningsret hos forbrugerne.



Den uafhængige revisors erklæringer

Udtalelse om ledelsesberetningen

Vi har i henhold til årsregnskabsloven gennemlæst ledelsesberetningen. Vi har ikke foretaget yderligere handlinger i tillæg til den gennemførte revision af koncernregnskabet og årsregnskabet. Det er på denne baggrund vores opfattelse, at oplysningerne i ledelsesberetningen er i overensstemmelse med koncernregnskabet og årsregnskabet.

Aarhus, den 23. april 2015
ERNST & YOUNG
Godkendt Revisionspartnerselskab

Søren Peter Nielsen
statsaut. revisor

Claus Dalager
statsaut. revisor



Ledelsesberetning

Oplysninger om selskabet

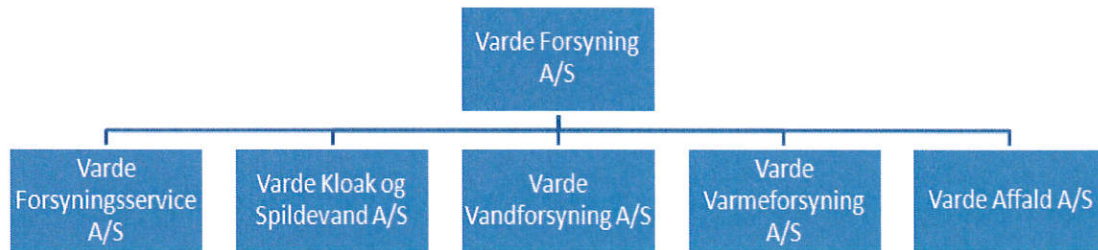
Navn	Varde Forsyning A/S
Adresse, postnr. by	Gl. Kærvej 15 6800 Varde
CVR-nr.	32 10 21 74
Stiftet	22. april 2009
Hjemstedskommune	Varde
Regnskabsår	1. januar - 31. december
Hjemmeside	www. Vardeforsyning.dk
E-mail	post@Vardeforsyning.dk
Telefon	63 44 90 00
Bestyrelse	Preben Olesen, formand Anders Kristian Linde, næstformand Lars Jull Stig Leerbeck Alf Vinter Jens Stræde Bondesen, medarbejderrepræsentant Finn V. Mathiasen, medarbejderrepræsentant Niels Peter Uhre, medarbejderrepræsentant
Direktion	Michael Brandt
Revision	Ernst & Young Godkendt Revisionspartnerselskab Værkmestergade 25 Postboks 330 8100 Aarhus C.



Ledelsesberetning

Koncerndiagram

Alle datterselskaber ejes 100 % af Varde Forsyning A/S.





Ledelsesberetning

Hovedtal for koncernen

t.kr.	2014	2013	2012	2011
Hovedtal				
Nettoomsætning	243.289	230.201	215.515	242.230
Resultat af ordinær primær drift	40.017	23.740	27.223	51.647
Resultat af finansielle poster	-1.865	377	1.016	1.951
Årets resultat	20.088	24.207	27.897	54.539
Balancesum				
Egenkapital	1.207.651	1.117.568	1.107.303	1.061.745
Pengestrøm				
Pengestrøm fra driftsaktiviteten	43.502	43.281	62.722	55.161
Pengestrøm til investeringsaktiviteten	-116.922	-93.280	-83.464	-65.321
Pengestrøm fra finansieringsaktiviteten	37.174	0	0	0
Pengestrøm i alt	-36.246	-49.999	-20.742	-10.160
Gennemsnitligt antal fuldtidsbeskæftigede				
	81	78	76	72

Der henvises til definitioner og begreber under anvendt regnskabspraksis.

Der angives ikke finansielle nøgletal, da dette ikke anses for retvisende på baggrund af, at koncernens forsyningsaktiviteter drives efter særlige prisbestemmelser, herunder "hvile i sig selv"-princippet.



Ledelsesberetning

Beretning

Hovedaktivitet

Koncernens formål er at drive forsyningsvirksomhed i Varde Kommune. Forsyningsvirksomhederne drives efter særlige prisbestemmelser for de enkelte forsyningsarter, herunder "hvile i sig selv"-princippet. Moderselskabet Varde Forsyning A/S varetager ikke andre opgaver end ejerskab af dattervirksomheder. Varde Kommune ejer 100 % af moderselskabets selskabskapital.

Udviklingen i aktiviteter og økonomiske forhold

Varde Forsyning A/S-koncernen har i 2014 realiseret følgende resultater:

mio. kr.	Service	Vand	Varme	Affald	Spildevand	Forsyning
Nettoomsætning	20,4	17,6	76,9	62,6	86,1	243,3
Resultat af primær drift	0,5	3,6	1,0	-0,6	35,0	39,4
Resultat af finansielle poster	0,1	(0,5)	(1,0)	(0,6)	0,2	(1,9)
Årets resultat	(0,2)	2,4	0,0	0,0	17,9	20,1
Egenkapital	4,6	131,4	5,6	20,0	829,2	990,8
Balancesum	55,2	163,0	81,5	83,4	894,7	1.207,7
Investering i materielle anlægsaktiver	14,8	14,6	7,7	28,5	51,5	117,1

Ledelsen anser årets resultat for tilfredsstillende.

Takstmæssige forhold

Årsrapporten er aflagt efter driftsøkonomiske principper under hensyntagen til de særlige forhold, der gør sig gældende for selskaber underlagt særlige prisbestemmelser, herunder "hvile i sig selv"-princippet. Det i årsrapporten præsenterede resultat, og de indregnede værdier er ikke udtryk for koncernens takstmæssige resultat og værdier.

Usikkerhed ved indregning og måling

Opgørelsen af skat i koncernregnskabet har til og med 2013 været baseret på virksomhedens vurdering af de skattemæssige indgangsværdier på de materielle anlægsaktiver i Varde Vandforsyning A/S og Varde Kloak og Spildevand A/S svarende til branchens anvendelse af de myndighedsfastsatte standardpriser for anlægsaktiverne. Disse værdier ligger over de regnskabsmæssige værdier. Selskaberne har modtaget en afgørelse fra SKAT, hvor SKAT afviser anvendelse af de myndighedsfastsatte standardpriser som udtryk for anlægsaktivernes skattemæssige indgangsværdier. Selskaberne, samt branchen i øvrigt, er uenig i SKAT's afgørelser, hvorfor disse er påklaget til Landskatteretten. Landskatteretten har i kendelser af 26. juni 2014 afsagt de første domme vedrørende problemstillingen, og disse er i overvejende grad faldet ud til SKAT's fordel. De afgjorte sager er anket, idet branchen er af den opfattelse, at afgørelserne er forkerte både i relation til lovens ordlyd og i relation til intentionerne med vandsektorloven.

I ovennævnte kendelser anfægtede Landskatteretten SKAT's konkrete anvendelse af værdiansættelsesmodel, hvorfor der fortsat er væsentlig usikkerhed forbundet med SKAT's ansættelse af de skattemæssige indgangsværdier, samt den deraf afledte udskudte skatteforpligtelse. På baggrund heraf er den udskudte skat og tilhørende opkrævningsret hos forbrugerne ikke indregnet i koncernregnskabet. Der henvises til note 2 i årsregnskabet. Såfremt sagerne i de civile domstole helt skulle falde ud til SKAT's fordel, vil der skulle indregnes en udskudt skat i niveauet 116 mio. kr., der modsvares af en opkrævningsret i samme niveau før tilbagediskontering.

Betalbar skat for 2014 og tidligere år er opgjort i henhold til SKAT's afgørelse og indregnet i årsregnskabet under skat. En tilsvarende opkrævningsret hos Varde Vandforsyning A/S og Varde Kloak og Spildevand A/S' kunder er medtaget som en del af årets omsætning, hvorfor forholdet ikke påvirker selskabernes resultat, men dog belaster selskabernes kunder med højere priser.



Ledelsesberetning

Beretning

Særlige risici

Ledelsen vurderer, at der ikke er særlige forretningsmæssige eller finansielle risici, der ligger ud over, hvad der må anses for at være almindelige for branchen.

Miljøforhold

Ledelsen vurderer, at koncernens aktiviteter ikke medfører negative påvirkninger af det eksterne miljø.

Begivenheder efter regnskabsårets afslutning

Varde Forsyningsservice A/S er fusioneret med DIN Forsyning A/S den 2. marts 2015 med regnskabsmæssig virkning fra 1. januar 2015.

Der er efter ledelsens vurdering ikke, udover det foranstående nævnte, indtruffet væsentlige hændelser efter balancedagen og frem til i dag, som påvirker bedømmelsen af årsrapporten.

Forventet udvikling

Ledelsen forventer i 2015 et positivt resultat for koncernen på niveau med 2014.



Koncern- og årsregnskab 1. januar - 31. december

Resultatopgørelse

Note	t.kr.	Koncern		Modervirksomhed	
		2014	2013	2014	2013
	Omsætning	200.191	212.968	0	0
	Reguleringsmæssig over-/underdækning	46.084	23.356		
3,8	Andre tidsmæssige forskelle i forbrugerbeta- ling	-2.986	-6.123	0	0
	Nettoomsætning	243.289	230.201	0	0
3,8	Produktions- og distributionsomkostninger	-172.815	-168.428	0	0
	Bruttoresultat	70.474	61.773	0	0
3,8	Administrationsomkostninger	-30.457	-38.033	0	0
	Resultat af ordinær primær drift	40.017	23.740	0	0
	Andre driftsindtægter	402	413	0	0
	Andre driftsomkostninger	-975	0		
	Resultat af primær drift	39.444	24.153	0	0
	Andel af resultat i dattervirksomheder efter				
9	skat	0	0	20.088	24.207
4	Finansielle indtægter	397	400	0	0
5	Finansielle omkostninger	-2.262	-23	0	0
	Årets resultat før skat	37.579	24.530	20.088	24.207
6	Skat af årets resultat	-17.491	-323	0	0
	Årets resultat	20.088	24.207	20.088	24.207
	Forslag til resultatdisponering				
	Reserve for nettoopskrivning efter den indre værdis metode			20.088	24.207
				20.088	24.207



Koncern- og årsregnskab 1. januar - 31. december

Balance

Note	t.kr.	Koncern		Modervirksomhed	
		2014	2013	2014	2013
		AKTIVER			
		Anlægsaktiver			
7		Immaterielle anlægsaktiver			
	Software	3.517	5.170	0	0
	Anlæg under udførelse	3.035	0	0	0
		<u>6.552</u>	<u>5.170</u>	<u>0</u>	<u>0</u>
8		Materielle anlægsaktiver			
	Grunde og bygninger	60.952	21.235	0	0
	Produktions- og distributionsanlæg	1.045.934	986.792	0	0
	Andre anlæg, driftsmateriel og inventar	6.935	6.907	0	0
	Anlæg under udførelse	15.978	28.388	0	0
		<u>1.129.799</u>	<u>1.043.322</u>	<u>0</u>	<u>0</u>
		Finansielle anlægsaktiver			
10	Kapitalandele i dattervirksomheder	0	0	990.827	970.739
	Tilgodehavende hos Varde Kommune	12.825	16.032	0	0
		<u>12.825</u>	<u>16.032</u>	<u>990.827</u>	<u>970.739</u>
	Anlægsaktiver i alt	<u>1.149.176</u>	<u>1.064.524</u>	<u>990.827</u>	<u>970.739</u>
	Omsætningsaktiver				
	Varebeholdninger	4.397	4.077	0	0
		<u>4.397</u>	<u>4.077</u>	<u>0</u>	<u>0</u>
	Tilgodehavender				
	Tilgodehavender fra salg og tjenesteydelser	14.685	18.301	0	0
	Tilgodehavender hos tilknyttede virksomheder	2.566	3.207	0	0
	Udskudt skatteaktiv	0	2.096	2	2
	Tilgodehavende sambeskatningsbidrag	0	0	5.595	0
	Andre tilgodehavender	20.105	20.643	0	0
	Periodeafgrænsningsposter	372	818	0	0
	Underdækning	11.134	305	0	0
		<u>48.862</u>	<u>45.370</u>	<u>5.597</u>	<u>2</u>
	Likvide beholdninger	<u>5.216</u>	<u>3.597</u>	<u>0</u>	<u>0</u>
	Omsætningsaktiver i alt	<u>58.475</u>	<u>53.044</u>	<u>5.597</u>	<u>2</u>
	AKTIVER I ALT	<u>1.207.651</u>	<u>1.117.568</u>	<u>996.424</u>	<u>970.741</u>



Koncern- og årsregnskab 1. januar - 31. december

Balance

Note	t.kr.	Koncern		Modervirksomhed	
		2014	2013	2014	2013
		PASSIVER			
11	Egenkapital				
	Aktiekapital	5.100	5.100	5.100	5.100
	Indbetalt overkurs	835.013	835.013	835.013	835.013
	Nettoopskrivning efter den indre værdis metode	0	0	150.713	130.625
	Overført resultat	150.684	130.596	-29	-29
	Egenkapital i alt	990.797	970.709	990.797	970.709
	Hensatte forpligtelser				
	Hensættelse til udskudt skat	44	0	0	0
12	Andre hensatte forpligtelser	7.160	6.662	0	0
	Hensatte forpligtelser i alt	7.204	6.662	0	0
	Gældsforpligtelser				
13	Langfristede gældsforpligtelser				
	Tidsmæssige forskelle i forbrugerbetaling	23.461	20.476	0	0
	Reguleringsmæssig overdækning	39.997	58.893	0	0
	Gæld til KommuneKredit	36.127	0	0	0
		99.585	79.369	0	0
	Kortfristede gældsforpligtelser				
13	Kort del af gæld til KommuneKredit	1.047	0	0	0
	Kreditinstitutter	43.043	5.178	24	0
	Gæld til forbrugerne	0	1.058	0	0
	Leverandører af varer og tjenesteydelser	49.137	20.652	0	0
	Gæld til tilknyttede virksomheder	0	0	0	32
	Skyldig selskabsskat	4.239	0	4.239	0
	Skyldig sambeskatning	0	0	1.356	0
	Anden gæld	12.599	17.581	8	0
	Reguleringsmæssig overdækning	0	16.359	0	0
		110.065	60.828	5.627	32
	Gældsforpligtelser i alt	209.650	140.197	5.627	32
	PASSIVER I ALT	1.207.651	1.117.568	996.424	970.741

- 1 Anvendt regnskabspraksis
- 2 Usikkerhed vedr. indregning og måling
- 3 Medarbejderforhold
- 14 Eventualposter m.v.
- 15 Pantsætninger og sikkerhedsstillelser
- 16 Nærtstående parter



Koncern- og årsregnskab 1. januar - 31. december

Pengestrømsopgørelse

Note	t.kr.	Koncern	
		2014	2013
	Årets resultat før skat	37.579	24.530
17	Reguleringer	-7.972	19.820
18	Ændring i driftskapital	15.760	-1.446
	Pengestrøm fra primær drift før finansielle poster	45.367	42.904
	Renteindtægter, betalt	397	400
	Renteomkostninger, betalt	-2.262	-23
	Pengestrøm fra driftsaktivitet	43.502	43.281
	Køb af immaterielle anlægsaktiver	-3.035	-5.267
	Køb af materielle anlægsaktiver	-117.094	-91.450
	Salg af materielle anlægsaktiver	0	231
	Pengestrømme vedrørende finansielle anlægsaktiver	3.207	3.206
	Pengestrøm til investeringsaktivitet	-116.922	-93.280
	Pengestrøm fra finansieringsaktivitet	37.174	0
	Årets pengestrøm	-36.246	-49.999
	Likvider, primo	-1.581	48.418
	Likvider, ultimo	-37.827	-1.581

Pengestrømsopgørelsen kan ikke direkte udledes af årsregnskabets øvrige bestanddele.



Koncern- og årsregnskab 1. januar - 31. december

Noter

1 Anvendt regnskabspraksis

Årsrapporten for Varde Forsyning A/S for 2014 er aflagt i overensstemmelse med årsregnskabslovens bestemmelser for klasse C-virksomheder (mellem).

Årsregnskabet er aflagt efter samme regnskabspraksis som sidste år.

Koncernregnskabet

Koncernregnskabet omfatter modervirksomheden Varde Forsyning A/S samt dattervirksomheder, hvori Varde Forsyning A/S direkte eller indirekte besidder mere end 50 % af stemmerettighederne eller på anden måde har bestemmende indflydelse.

Ved konsolideringen foretages eliminering af koncerninterne indtægter og omkostninger, aktiebesiddelser, interne mellemværender og udbytter samt realiserede og urealiserede fortjenester og tab ved transaktioner mellem de konsoliderede virksomheder.

Kapitalandele i dattervirksomheder udlignes med den forholdsmæssige andel af dattervirksomhedernes nettoaktiver på overtagelsestidspunktet opgjort til dagsværdi.

Resultatopgørelse

Nettoomsætning

Nettoomsætning ved salg af handelsvarer og færdigvarer, hvilket omfatter distribution og afledning af vand samt tømningsordning i Varde Kloak & Spildevand A/S, salg af vand i Varde Vandforsyning A/S, afhentning af affald og drift af genbrugsstationer i Varde Affald A/S, salg af varme i Varde Varmeforsyning A/S, samt salg og produktion af ydelser i Varde Forsyningservice A/S, indregnes i resultatopgørelsen, hvis levering og risikoovergang til køber har fundet sted inden årets udgang, og hvis indtægten kan opgøres pålideligt og forventes modtaget. Nettoomsætningen indregnes ekskl. moms og afgifter opkrævet på vegne af tredjepart.

Ændring i overdækning er reguleret i nettoomsætningen.

Produktionsomkostninger

Produktionsomkostninger indeholder alle omkostninger vedrørende forsyningens rensning af spildevand, drift og vedligehold af renseanlæg, pumpestationer og brønde, tømningsordning, drift af affaldsordninger og genbrugspladser, indvinding af vand, produktion af varme, personaleomkostninger, afskrivninger, lokaleomkostninger samt omkostninger til miljø og udvikling m.v.

Distributionsomkostninger

Distributionsomkostninger omfatter alle omkostninger, som kan henføres til transport af spildevand og distribution af vand og varme. Under regnskabsposten hører reparation og vedligeholdelse af ledningsnet, ledningsregistrering, personaleomkostninger og afskrivning på distributionsaktiver. Omkostningerne ved aflæsning af forbrugsmålere betragtes som en distributionsomkostning.

Administrationsomkostninger

Posten omfatter omkostninger til administrative funktioner, herunder vederlag til medarbejdere i administrationen, kundeadministration og information, administrativ it, revision, kontorhold, afskrivninger vedrørende aktiver der benyttes til administration, inkassobehandling og tab på tilgodehavender.

Andre driftsindtægter

Andre driftsindtægter indeholder regnskabsposter af sekundær karakter i forhold til virksomhedernes aktiviteter.

**Koncern- og årsregnskab 1. januar - 31. december****Noter****1 Anvendt regnskabspraksis (fortsat)****Resultat af kapitalandele i dattervirksomheder**

I modervirksomhedens resultatopgørelse indregnes den forholdsmæssige andel af de enkelte dattervirksomheders resultat efter skat efter fuld eliminering af intern avance/tab.

Finansielle indtægter og omkostninger

Finansielle indtægter og omkostninger indeholder renter.

Skat af årets resultat

Modervirksomheden er omfattet af de danske regler om tvungen sambeskatning af Varde Forsyning-koncernens danske dattervirksomheder. Dattervirksomheder indgår i sambeskatningen fra det tidspunkt, hvor de indgår i konsolideringen i koncernregnskabet og frem til det tidspunkt, hvor de udgår fra konsolideringen.

Modervirksomheden er administrationsselskab for sambeskatningen og afregner som følge heraf alle betalinger af selskabsskat med skattemyndighederne.

Den aktuelle danske selskabsskat fordeles ved afregning af sambeskatningsbidrag mellem de sambeskattede virksomheder i forhold til disses skattepligtige indkomster. I tilknytning hertil modtager virksomheder med skattemæssigt underskud sambeskatningsbidrag fra virksomheder, der har kunnet anvende dette underskud til nedsættelse af eget skattemæssigt overskud.

Årets skat, der består af årets aktuelle selskabsskat og ændring i udskudt skat - herunder som følge af ændring i skattesats - indregnes i resultatopgørelsen med den del, der kan henføres til årets resultat, og direkte i egenkapitalen med den del, der kan henføres til posteringer direkte i egenkapitalen.

Balance**Immaterielle anlægsaktiver**

Software måles til kostpris med fradrag af akkumulerede afskrivninger.

Der foretages lineære afskrivninger over den forventede brugstid, der udgør 3 år for software.

Materielle anlægsaktiver

Materielle anlægsaktiver måles til kostpris med fradrag af akkumulerede af- og nedskrivninger. Der afskrives ikke på grunde eller på anlæg under udførelse.

Kostprisen omfatter anskaffelsesprisen og omkostninger direkte tilknyttet anskaffelsen indtil det tidspunkt, hvor aktivet er klar til at blive taget i brug.

Afskrivningsgrundlaget er kostpris med fradrag af forventet restværdi efter afsluttet brugstid.

Der foretages lineære afskrivninger over den forventede brugstid, baseret på følgende vurdering af aktiverne forventede brugstider:

Bygninger	13-30 år
Produktions- og distributionsomkostninger	3-100 år
Andre anlæg og driftsmateriel	5-30 år

Afskrivninger indregnes i resultatopgørelsen under henholdsvis produktions-, distributions- og administrationsomkostninger.

**Koncern- og årsregnskab 1. januar - 31. december****Noter****1 Anvendt regnskabspraksis (fortsat)**

Anlæg under udførelse udgøres af anlæg, der på balancedagen endnu ikke er klar til at tages i brug. Anlæg under udførelse afskrives ikke.

Fortjeneste og tab ved afhændelse af materielle anlægsaktiver opgøres som forskellen mellem salgsprisen med fradrag af salgsomkostninger og den regnskabsmæssige værdi på salgstidspunktet. Fortjeneste eller tab indregnes i resultatopgørelsen under andre driftsindtægter henholdsvis andre driftsomkostninger.

Finansielle anlægsaktiver

Kapitalandele i dattervirksomheder måles til den forholdsmæssige andel af virksomhedernes indre værdi opgjort efter koncernens regnskabspraksis med fradrag eller tillæg af urealiserede koncerninterne avancer og tab.

Nettoopskrivning af kapitalandele i dattervirksomheder vises som reserve for nettoopskrivning efter den indre værdis metode i egenkapitalen i det omfang, den regnskabsmæssige værdi overstiger kostprisen.

Værdiforringelse af anlægsaktiver

Den regnskabsmæssige værdi af immaterielle og materielle anlægsaktiver vurderes årligt for indikationer på værdiforringelse, ud over det som udtrykkes ved afskrivning.

Foreligger der indikationer på værdiforringelse, foretages nedskrivningstest af hvert enkelt aktiv henholdsvis gruppe af aktiver. Der foretages nedskrivning til genindvindingsværdien, hvis denne er lavere end den regnskabsmæssige værdi.

Som genindvindingsværdi anvendes den højeste værdi af nettosalgspris og kapitalværdi. Kapitalværdien opgøres som nutidsværdien af de forventede nettoindtægter fra anvendelsen af aktivet eller aktivgruppen.

Varebeholdninger

Varebeholdninger måles til kostpris, opgjort efter FIFO-metoden. Er nettorealisationsværdien lavere end kostprisen, nedskrives til denne lavere værdi.

Kostprisen omfatter anskaffelsesprisen med tillæg af hjemtagelsesomkostninger.

Nettorealisationsværdien for varebeholdninger opgøres som forventet salgspris med fradrag af omkostninger, der afholdes for at effektuere salget.

Tilgodehavender

Tilgodehavender måles til amortiseret kostpris. Der nedskrives til imødegåelse af forventede tab efter generelle principper og en individuel vurdering af tilgodehavender.

Såfremt de hos forbrugerne opkrævede beløb er lavere end selskabernes prislofter og indtægtsrammer, indregnes forskellen i balancen som et tilgodehavende i det omfang underdækningen forventes opkrævet.

Periodeafgrænsningsposter

Periodeafgrænsningsposter, indregnet under aktiver, omfatter afholdte omkostninger vedrørende efterfølgende regnskabsår.

Selskabsskat og udskudt skat

Aktuelle skatteforpligtelser og tilgodehavende aktuel skat indregnes i balancen som beregnet skat af årets skattepligtige indkomst, reguleret for skat af tidligere års skattepligtige indkomster og for betalte acontoskatter.

**Koncern- og årsregnskab 1. januar - 31. december****Noter****1 Anvendt regnskabspraksis (fortsat)**

Skyldige og tilgodehavende sambeskatningsbidrag indregnes i balancen som "Tilgodehavende selskabsskat" eller "Skyldig selskabsskat".

Udskudt skat måles efter den balanceorienterede gældsmetode af alle midlertidige forskelle mellem regnskabsmæssig og skattemæssig værdi af aktiver og forpligtelser.

Udskudte skatteaktiver, herunder skatteværdien af fremførselsberettigede skattemæssige underskud, indregnes med den værdi, hvortil de forventes at blive anvendt, enten ved udligning i skat af fremtidig indtjening eller ved modregning i udskudte skatteforpligtelser inden for samme juridiske skatteenhed og jurisdiktion.

Den indregnede udskudte skatteforpligtelse er alene opstået som følge af aktiviteten efter udskillelsen fra Varde Kommune den 1. januar 2009 og kan således ikke henføres til den eventuelle udskudte skatteforpligtelse omtalt i note 2, der er behæftet med betydelig usikkerhed.

Hensatte forpligtelser

Hensatte forpligtelser indregnes og måles som det bedste skøn over de omkostninger, der er nødvendige for på balancedagen at afvikle forpligtelserne. Hensatte forpligtelser med forventet forfaldstid ud over et år fra balancedagen måles til tilbagediskonteret værdi.

Gældsforpligtelser

Finansielle gældsforpligtelser indregnes ved lånoptagelse til det modtagne provenu efter fradrag af afholdte transaktionsomkostninger. I efterfølgende perioder måles de finansielle forpligtelser til amortiseret kostpris.

Øvrige gældsforpligtelser måles til nettorealiseringsværdi.

Reguleringsmæssig overdækning

Overstiger de hos forbrugerne opkrævede beløb selskabernes prislofter og indtægtsrammer, indregnes forskellen i balancen som gældsforpligtelser.

Pengestrømsopgørelse

Pengestrømsopgørelsen viser koncernens pengestrømme fordelt på drifts-, investerings- og finansieringsaktivitet for året, årets forskydning i likvider samt koncernens likvider ved årets begyndelse og slutning.

Pengestrømme fra driftsaktivitet

Pengestrømme fra driftsaktivitet opgøres som koncernens andel af resultatet reguleret for ikke-kontante driftsposter, ændring i driftskapital samt betalt selskabsskat.

Pengestrømme til investeringsaktivitet

Pengestrømme til investeringsaktivitet omfatter betaling i forbindelse med køb og salg af virksomheder og aktiviteter samt køb og salg af immaterielle, materielle og finansielle anlægsaktiver.

Likvider

Likvider omfatter likvide beholdninger og kortfristet bankgæld.

**Koncern- og årsregnskab 1. januar - 31. december****Noter****2 Usikkerhed vedrørende indregning og måling**

Varde Vandforsyning A/S og Varde Kloak og Spildevand A/S har modtaget afgørelser fra SKAT, hvor SKAT afviser de af selskaberne anvendte myndighedsfastsatte standardpriser som udtryk for anlægsaktivernes skattemæssige indgangsværdier. SKAT har lagt til grund, at de skattemæssige indgangsværdier skal beregnes skønsmæssigt ud fra en tillempet DCF-model. Principperne herfor har SKAT beskrevet i en vejledning offentliggjort den 10. juni 2011. Det er SKAT's vurdering, at de skattemæssige indgangsværdier på anlægsaktiverne er betydeligt lavere end de myndighedsfastsatte standardpriser. Selskaberne, samt branchen i øvrigt, er uenig i SKAT's afgørelser, hvorfor disse er påklaget til Landsskatteretten. Landsskatteretten har i kendelser af 26. juni 2014 afsagt de første domme vedrørende problemstillingen og disse er i overvejende grad faldet ud til SKAT's fordel. Afgørelserne er anket, idet branchen er af den opfattelse, at de ikke er i overensstemmelse med lovens ordlyd samt intentionerne med vandsektorloven.

I ovennævnte kendelser anfægtede Landsskatteretten SKAT's konkrete anvendelse af værdiansættelsesmodel, hvorfor der fortsat er væsentlig usikkerhed forbundet med SKAT's ansættelse af de skattemæssige indgangsværdier, samt den deraf afledte udskudte skatteforpligtelse. Såfremt sagerne i de civile domstole helt skulle falde ud til SKAT's fordel, vil der skulle indregnes en udskudt skat i niveauet 116 mio. kr., der modsvares af en opkrævningsret i samme niveau før tilbagediskontering.

Betalbare indkomstskatter er i henhold til indtægtsreguleringen for vandselskaber en omkostning, der kan tillægges vandselskabernes priser krone for krone. En evt. udskudt skat vil derfor blive til en opkrævningsret hos selskabernes kunder på det tidspunkt, hvor den bliver til en betalbar skat. Den udskudte skat modsvares derfor i nominal værdi af en opkrævningsret.

På baggrund heraf samt den betydelige usikkerhed, der er omkring de faktiske beløbsstørrelser, er den udskudte skatteforpligtelse og tilhørende opkrævningsret hos kunderne ikke indregnet.

t.kr.	Koncern	
	2014	2013
3 Medarbejderforhold		
Gager og lønninger	36.219	32.012
Pensioner	5.259	4.764
Omkostninger til social sikring	176	156
	<u>41.654</u>	<u>36.932</u>
Heraf samlet vederlag til direktion og bestyrelse	1.949	1.926
Gennemsnitligt antal medarbejdere	81	78

t.kr.	Koncern		Modervirksomhed	
	2014	2013	2014	2013
4 Finansielle indtægter				
Øvrige finansielle indtægter	397	400	0	0
	<u>397</u>	<u>400</u>	<u>0</u>	<u>0</u>



Koncern- og årsregnskab 1. januar - 31. december

Noter

t.kr.	Koncern		Modervirksomhed	
	2014	2013	2014	2013
5 Finansielle omkostninger				
Renteomkostninger til KommuneKredit	831	0	0	0
Renteomkostninger til kreditinstitutter	665	0	0	0
Øvrige renteomkostninger	766	23	0	0
	<u>2262</u>	<u>23</u>	<u>0</u>	<u>0</u>
6 Skat af årets resultat				
Beregnet skat af årets skattepligtige indkomst	-609	0	0	0
Regulering tidligere år	-14.364	0	0	0
Årets regulering af udskudt skat	-2.142	-579	0	0
Regulering af udskudt skat primo	-376	256	0	0
	<u>-17.491</u>	<u>-323</u>	<u>0</u>	<u>0</u>

7 Immaterielle anlægsaktiver

t.kr.	Anlæg under udførelse		I alt
	Software		
Kostpris 1. januar 2014	7.064	0	7.064
Tilgang	0	3.035	3.035
Kostpris 31. december 2014	<u>7.064</u>	<u>3.035</u>	<u>10.099</u>
Af- og nedskrivninger 1. januar 2014	1.895	0	1.895
Afskrivninger	1.652	0	1.652
Af- og nedskrivninger 31. december 2014	<u>3.547</u>	<u>0</u>	<u>3.547</u>
Regnskabsmæssig værdi 31. december 2014	<u>3.517</u>	<u>3.035</u>	<u>6.552</u>

8 Materielle anlægsaktiver

t.kr.	Koncern				
	Grunde og bygninger	Produktions- og distributionsanlæg	Andre anlæg, driftsmateriel og inventar	Anlæg under udførelse	I alt
Kostpris 1. januar 2014	29.469	1.092.189	16.352	28.389	1.166.399
Regulering primo	0	0	0	0	0
Overført	13.710	10.448	2.523	-26.681	0
Tilgang	27.784	74.863	177	14.270	117.094
Afgang	0	0	-276	0	-276
Kostpris 31. december 2014	<u>70.963</u>	<u>1.177.500</u>	<u>18.776</u>	<u>15.978</u>	<u>1.283.217</u>
Af- og nedskrivninger 1. januar 2014	8.235	105.400	9.445	0	123.080
Regulering primo	0	0	0	0	0
Afskrivninger	1.776	26.166	2.519	0	30.461
Afgang	0	0	-123	0	-123
Afskrivninger 31. december 2014	<u>10.011</u>	<u>131.566</u>	<u>11.841</u>	<u>0</u>	<u>153.418</u>
Regnskabsmæssig værdi 31. december 2014	<u>60.952</u>	<u>1.045.934</u>	<u>6.935</u>	<u>15.978</u>	<u>1.129.799</u>



Koncern- og årsregnskab 1. januar - 31. december

Noter

8 Materielle anlægsaktiver (fortsat)

t.kr.	Koncern	
	2014	2013
Afskrivning af materielle anlægsaktiver		
Bygninger	1.776	1.589
Produktions- og distributionsanlæg	26.166	28.250
Andre anlæg, driftsmidler og inventar	2.519	2.793
Tab/fortjeneste ved salg af anlægsaktiver	0	0
	<u>30.461</u>	<u>32.632</u>

Afskrivninger fordeles således i regnskabet:

Produktions- og distributionsomkostninger	28.098	29.654
Administrationsomkostninger	2.363	2.978
	<u>30.461</u>	<u>32.632</u>

9 Indtægter af kapitalandele i dattervirksomheder

t.kr.	Modervirksomhed	
	2014	2013
Andel af resultat efter skat:		
Varde Forsyningsservice A/S	-214	1.151
Varde Vandforsyning A/S	2.400	2.250
Varde Kloak og Spildevand A/S	17.902	20.806
Varde Varmeforsyning A/S	0	0
Varde Affald A/S	0	0
	<u>20.088</u>	<u>24.207</u>

10 Kapitalandele i dattervirksomheder

Saldo 1. januar	840.114	840.114
Kostpris 31. december	840.114	840.114
Værdireguleringer 1. januar	130.625	106.418
Årets resultat	20.088	24.207
Værdireguleringer 31. december	150.713	130.625
Regnskabsmæssig værdi 31. december	<u>990.827</u>	<u>970.739</u>

Navn	Hjemsted	Stemme- og ejerandel
Varde Forsyningsservice A/S		
Varde Vandforsyning A/S	Varde Kommune	100 %
Varde Kloak og Spildevand A/S	Varde Kommune	100 %
Varde Varmeforsyning A/S	Varde Kommune	100 %
Varde Affald A/S	Varde Kommune	100 %



Koncern- og årsregnskab 1. januar - 31. december

Noter

11 Egenkapital

		Koncern			
t.kr.	Aktiekapital	Indbetalt overkurs	Overført resultat	I alt	
Egenkapital 1. januar 2014	5.100	835.013	130.596	970.709	
Årets resultat	0	0	20.088	20.088	
Saldo 31. december 2014	5.100	835.013	150.684	990.797	

		Modervirksomhed			
t.kr.	Aktiekapital	Indbetalt overkurs	Nettoop-skrivning, indre værdi	Overført resultat	I alt
Egenkapital 1. januar 2014	5.100	835.013	130.625	-29	970.709
Overført, jf. resultatdisponering	0	0	20.088	0	20.088
Saldo 31. december 2014	5.100	835.013	150.713	-29	990.797

Aktiekapitalen er fordelt således:

5.100 aktier af nom. 1.000 t.kr.	5.100
----------------------------------	-------

Ingen aktier er tillagt særlige rettigheder.

		Koncern	
t.kr.		2014	2013
12 Andre hensatte forpligtelser			
Tjenestemandspensioner		2.560	2.062
Bortskaffelse af slam		4.600	4.600
		7.160	6.662



Koncern- og årsregnskab 1. januar - 31. december

Noter

13 Langfristede gældsforpligtelser

Gældsforpligtelserne fordeles således:

t.kr.	Koncern		Modervirksomhed	
	2014	2013	2014	2013
Reguleringsmæssige overdækninger				
Langfristet	39.997	58.893	0	0
Kortfristet	0	16.359	0	0
	<u>39.997</u>	<u>75.252</u>	<u>0</u>	<u>0</u>
Langfristede gældsforpligtelser, der forfalder efter 5 år fra regnskabsårets udløb (regnskabsmæssig værdi)	9.614	19.230	0	0
	<u>9.614</u>	<u>19.230</u>	<u>0</u>	<u>0</u>
Gæld til KommuneKredit				
Langfristet	36.127	0	0	0
Kortfristet	1.047	0	0	0
	<u>37.174</u>	<u>0</u>	<u>0</u>	<u>0</u>
Langfristede gældsforpligtelser, der forfalder efter 5 år fra regnskabsårets udløb (regnskabsmæssig værdi)	31.617	0	0	0
	<u>31.617</u>	<u>0</u>	<u>0</u>	<u>0</u>

14 Eventualposter m.v.

Varde Forsyning-koncernens eventualforpligtelser omfatter de for branchen sædvanlige miljøforpligtelser.

Koncernen har kontraktlige forpligtelser, der er sædvanlige for forsyningsvirksomheder.

Koncernen har 4 grunde, der er registreret som forurenede.

Koncernen har pr. 31. december 2014 akkumulerede underdækninger på 6.502 t.kr., som kan opkræves i 2015 og 5.406 t.kr. som kan opkræves i 2016.

15 Pantsætninger og sikkerhedsstillelser

Selskabet har ingen pantsætninger og sikkerhedsstillelser.

16 Nærtstående parter

Varde Forsyning A/S' nærtstående parter med bestemmende indflydelse omfatter selskabets 100 % ejer:

Varde Kommune
Bytoften 2
5610 Varde

Varde Forsyning A/S' nærtstående parter med betydelig indflydelse omfatter dattervirksomheder, som omtalt i note 8 samt selskabernes bestyrelse, direktion og ledende medarbejdere og disse personers relaterede familiemedlemmer. Nærtstående parter omfatter endvidere virksomheder, hvori førnævnte personkreds har væsentlige interesser.



Koncern- og årsregnskab 1. januar - 31. december

Noter

t.kr.

	Koncern	
	2014	2013
17 Reguleringer		
Andre finansielle indtægter	-397	-400
Andre finansielle omkostninger	2.262	23
Afskrivninger på materielle anlægsaktiver	30.461	34.375
Afskrivninger på immaterielle anlægsaktiver	1.652	0
Regulering af hensættelser	498	-538
Årets regulering af over-/underdækning	-42.601	-17.292
Tab/gevinst	153	3.652
	<u>-7.972</u>	<u>19.820</u>
18 Ændring i driftskapital		
Ændring i varebeholdninger	-320	694
Ændring i tilgodehavender	-6.365	-5.189
Ændring i leverandører og anden gæld	22.445	3.049
	<u>15.760</u>	<u>-1.446</u>