

## **Peder Christian Brejnholt Holding ApS**

**CVR-nummer 34 88 85 74**

### **Årsrapport 2013**

Årsrapporten er fremlagt og godkendt på selskabets ordinære generalforsamling  
den 28. maj 2014



Peder Christian Brejnholt  
Dirigent

## Indholdsfortegnelse

---

<b>Selskabsoplysninger</b>	2
<b>Påtegning og erklæring</b>	
Ledelsespåtegning	4
Den uafhængige revisors erklæringer	5
<b>Ledelsesberetning</b>	7
<b>Årsregnskab</b>	
Hoved- og nøgletal	8
Hoved- og nøgletal, koncern	9
Anvendt regnskabspraksis	10
Resultatopgørelse	15
Aktiver	19
Passiver	20
Pengestrømsopgørelse	21
Noter	22

## Selskabsoplysninger

---

### Selskab

Peder Christian Brejnholt Holding ApS  
Hammelvej 143, Jebjerg  
8870 Langå

Telefon: +45 86 44 51 79  
CVR-nummer: 34 88 85 74  
Regnskabsperiode: 1. januar 2013 - 31. december 2013

### Bestyrelse

Sarah Morrison Brejnholt  
Hannah Morrison Brejnholt Tranberg  
Peder Christian Brejnholt  
Catherine Brejnholt

### Direktion

Peder Christian Brejnholt

### Ejerforhold

Ifølge årsregnskabsloven skal følgende selskabsdeltagere oplyses:

Peder Christian Brejnholt  
Hammelvej 143, Jebjerg  
8870 Langå

### Tilknyttede virksomheder

Brejnholts Tømmerhandel A/S  
Ørneborgvej 46  
8960 Randers SØ

Bording Tømmerhandel A/S  
Østervang 99  
7441 Bording

XL-Byg Silkeborg  
Priorsvej 7  
8600 Silkeborg

Lillebælt Trælast A/S  
Fynsvej 66  
5500 Middelfart

## Selskabsoplysninger

---

### Associerede virksomheder

Vejle Trælasthandel A/S

Sjællandsgade 16

7100 Vejle

Kjellerup Tømmerhandel A/S

Vinkelvej 1

8620 Kjellerup

Ejendomsselskab XL Byg Middelfart A/S

Fynsvej 66

5500 Middelfart

### Revisor

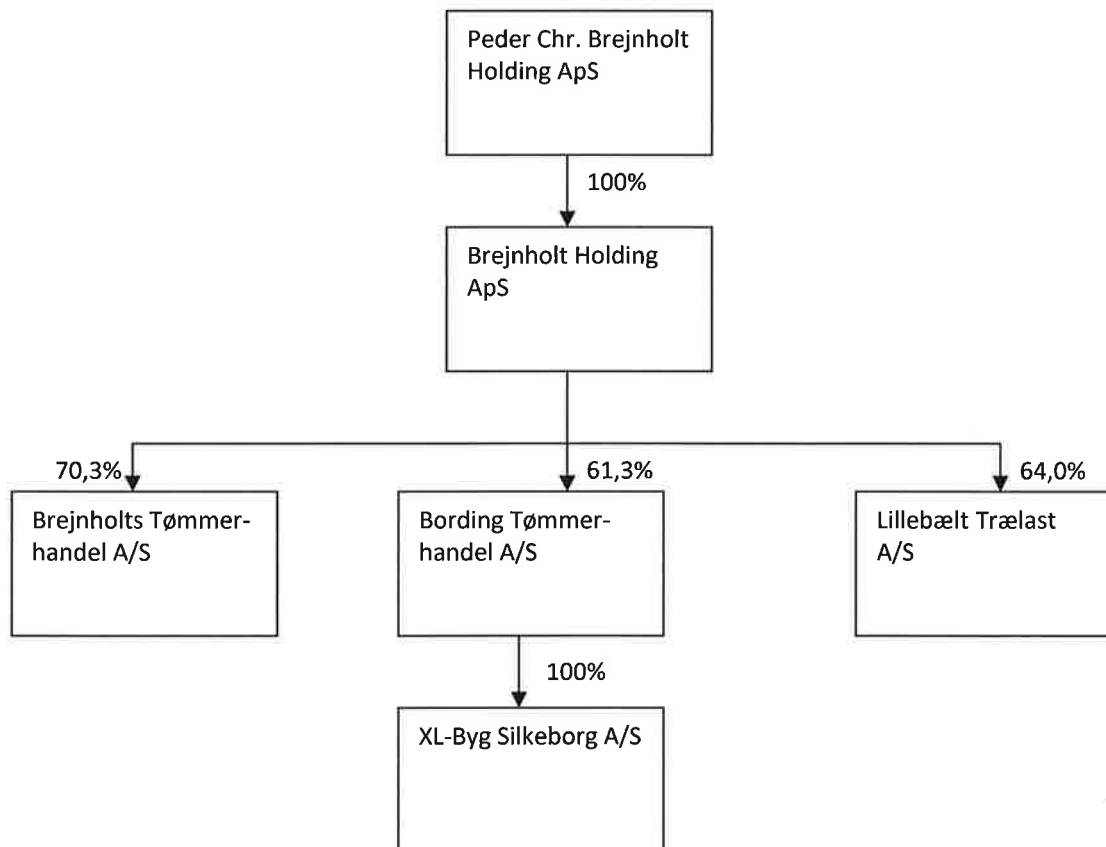
Dansk Revision Randers

Godkendt Revisionspartnerselskab

Tronholmen 5

8960 Randers SØ

### Koncerndiagram:



## Ledespåtegning

---

Bestyrelsen og direktionen har i dag behandlet og godkendt årsrapporten for 1. januar 2013 - 31. december 2013 for Peder Christian Brejnholt Holding ApS.

Årsrapporten aflægges i overensstemmelse med årsregnskabsloven.


Det er vor opfattelse, at koncernregnskabet og årsregnskabet giver et retvisende billede af koncernens og selskabets aktiver, passiver og finansielle stilling pr. 31. december 2013 og resultatet af koncernens og selskabets aktiviteter samt af koncernens pengestrømme for regnskabsåret 1. januar 2013 - 31. december 2013.

Ledelsesberetningen indeholder efter vor opfattelse en retvisende redegørelse for de forhold, beretningen omhandler.

Årsrapporten indstilles til generalforsamlingens godkendelse.

Randers, 20. maj 2014

**Direktionen:**



Peder Christian Brejnholt

**Bestyrelsen:**

Sarah Morrison Brejnholt

Hannah Morrison Brejnholt Tranberg

Peder Christian Brejnholt



Catherine Brejnholt



## Den uafhængige revisors erklæringer

---

Til kapitalejeren i Peder Christian Brejnholt Holding ApS

### Påtegning på koncernregnskab og årsregnskabet

Vi har revideret koncernregnskabet og årsregnskabet for Peder Christian Brejnholt Holding ApS for regnskabsåret 1. januar 2013 - 31. december 2013, der omfatter anvendt regnskabspraksis, resultatopgørelse, balance, pengestrømsopgørelse og noter. Koncernregnskabet og årsregnskabet udarbejdes efter årsregnskabsloven.

### Ledelsens ansvar for årsregnskabet

Ledelsen har ansvaret for udarbejdelsen af et koncernregnskab og et årsregnskab, der giver et retvisende billede i overensstemmelse med årsregnskabsloven. Ledelsen har endvidere ansvaret for den interne kontrol, som ledelsen anser nødvendig for at udarbejde et koncernregnskab og et årsregnskab uden væsentlig fejlinformation, uanset om denne skyldes besvigelser eller fejl.

### Revisors ansvar

Vores ansvar er at udtrykke en konklusion om koncernregnskabet og årsregnskabet på grundlag af vores revision. Vi har udført revisionen i overensstemmelse med internationale standarder om revision og yderligere krav ifølge dansk revisorlovgivning. Dette kræver, at vi overholder etiske krav samt planlægger og udfører revisionen for at opnå høj grad af sikkerhed for, at koncernregnskabet og årsregnskabet er uden væsentlig fejlinformation.

En revision omfatter udførelse af revisionshandlinger for at opnå revisionsbevis for beløb og oplysninger i koncernregnskabet og årsregnskabet. De valgte revisionshandlinger afhænger af revisors vurdering, herunder vurderingen af risici for væsentlig fejlinformation i koncernregnskabet og årsregnskabet, uanset om denne skyldes besvigelser eller fejl. Ved risikovurderingen overvejer revisor intern kontrol, der er relevant for virksomhedens udarbejdelse af et koncernregnskab og et årsregnskab, der giver et retvisende billede. Formålet hermed er at udforme revisionshandlinger, der er passende efter omstændighederne, men ikke at udtrykke en konklusion om effektiviteten af virksomhedens interne kontrol. En revision omfatter endvidere vurdering af, om ledelsens valg af regnskabspraksis er passende, om ledelsens regnskabsmæssige skøn er rimelige samt den samlede præsentation af koncernregnskabet og årsregnskabet.

Det er vores opfattelse, at det opnåede revisionsbevis er tilstrækkeligt og egnet som grundlag for vores konklusion.

Revisionen har ikke givet anledning til forbehold.

### Konklusion

Det er vores opfattelse, at koncernregnskabet og årsregnskabet giver et retvisende billede af koncernens og selskabets aktiver, passiver og finansielle stilling pr. 31. december 2013 samt af resultatet af koncernens og selskabets aktiviteter og pengestrømme for regnskabsåret 1. januar 2013 - 31. december 2013 i overensstemmelse med årsregnskabsloven.

## Den uafhængige revisors erklæringer

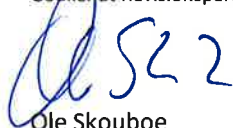
---

### Udtalelse om ledelsesberetningen

Vi har i henhold til årsregnskabsloven gennemlæst ledelsesberetningen, men ikke foretaget yderligere handlinger i tillæg til den gennemførte revision af årsregnskabet. Det er på denne baggrund vores opfattelse, at oplysningerne i ledelsesberetningen er i overensstemmelse med koncernregnskabet og årsregnskabet.

Randers, 20. maj 2014

**Dansk Revision Randers**  
Godkendt Revisionspartnerselskab



Ole Skouboe  
Statsautoriseret revisor

## Ledelsesberetning

---

### Koncernens hovedaktivitet

Koncernens hovedaktivitet har i lighed med tidligere år været salg af trælast- og bygningsartikler.

### Udviklingen i aktiviteter og økonomiske forhold

Resultatet for 2013 er tilfredsstillende ud fra de givne markedsvilkår for branchen.

### Hændelser efter regnskabsårets afslutning

Der er ikke efter balancedagen indtruffet forhold, som har væsentlig indflydelse på bedømmelsen af årsrapporten

### Forventet udvikling

For 2014 forventes en øget omsætning og et tilfredsstillende resultat.

### Resultat sammenholdt med tidligere forventninger

Resultatet for 2013 blev dårligere end forventet.

<b>Hoved- og nøgletal, moderselskab</b>	2013	2012	2011	2010	2009
	1.000 DKK	1.000 DKK	1.000 DKK	1.000 DKK	1.000 DKK
<b>Resultatopgørelse</b>					
Resultat før finansielle poster	-37	-43	-53	-38	-35
Resultat af finansielle poster	2.965	3.965	2.947	3.348	-1.391
Resultat før skat	2.928	3.922	2.893	3.310	-1.426
Årets resultat	2.940	3.929	2.999	3.083	-1.305
<b>Balance</b>					
Aktiver i alt - balancesum	58.106	55.550	53.036	50.515	52.715
Egenkapital	57.522	55.514	51.857	49.448	46.818
Investering i materielle anlægsaktiver	0	0	0	0	0
<b>Finansiel udvikling</b>					
Pengestrømme fra:					
Driftsaktivitet	0	0	-513	-7.612	4.336
Investeringsaktivitet	500	0	1.044	4.801	-9.298
Finansieringsaktivitet	-500	0	-500	-90	-90
Årets forskydning i likvider	0	0	31	-2.901	-5.052
<b>Nøgletal i %</b>					
Afkastningsgrad	-0,1	-0,1	-0,1	-0,1	-0,1
<i>Resultat før finansielle poster i procent af samlede aktiver</i>					
Likviditetsgrad	87,8	0	575,4	569,4	213,9
<i>Omsætningsaktiver i procent af kortfristede gældsforpligtelser</i>					
Soliditetsgrad	99,0	99,9	97,8	97,9	88,8
<i>Egenkapital ultimo i procent af samlede aktiver</i>					
Egenkapitalforrentning	5,2	7,3	5,9	6,4	-2,7
<i>Ordinært resultat efter skat i procent af gennemsnitlig egenkapital</i>					

<b>Hoved- og nøgletal, koncern</b>	2013	2012	2011	2010	2009
	1.000 DKK	1.000 DKK	1.000 DKK	1.000 DKK	1.000 DKK
<b>Resultatopgørelse</b>					
Nettoomsætning	447.909	369.360	320.739	235.066	144.152
Bruttofortjeneste	76.224	65.851	59.956	49.872	30.700
Resultat før finansielle poster	-1.067	4.246	3.436	1.591	-4.000
Finansielle poster, netto	6.319	3.483	1.436	2.258	2.075
Resultat før skat	5.252	7.729	5.540	4.771	-3.027
Minoritetsinteresser	-1.127	-1.850	-1.239	-659	1.008
Årets resultat	2.940	3.929	2.999	3.083	-1.305
<b>Balance</b>					
Balancesum	236.287	182.839	165.055	138.163	98.593
Egenkapital i alt	57.522	55.514	51.857	49.448	46.818
Investering i materielle anlægsaktiver	20.265	1.769	4.426	9.149	238
<b>Finansiell udvikling</b>					
Pengestrømme fra:					
Driftsaktivitet	-21.731	789	-4.745	-19.567	3.458
Investeringsaktivitet	-21.194	-4.046	-5.726	-3.595	-2.523
Finansieringsaktivitet	13.139	-2.594	-1.864	-4.079	-2.313
Årets forskydning i likvider	-29.786	-5.851	-12.335	-27.241	-1.378
<b>Medarbejdere</b>					
Antal medarbejdere	100	90	83	72	54
<b>Nøgletal i %</b>					
Afkastningsgrad	-0,5	2,3	2,1	1,2	-4,1
<i>(Resultat før finansielle poster i procent af samlede aktiver)</i>					
Likviditetsgrad	128,8	146,6	150,6	173,6	239,2
<i>(Omsætningsaktiver i procent af kortfristede gældsforpligtelser)</i>					
Egenkapitalandel	24,4	30,4	31,4	35,8	47,5
<i>(Egenkapital ultimo i procent af samlede aktiver)</i>					
Forrentning af egenkapital	5,2	7,3	5,9	6,4	-2,7
<i>(Ordinært resultat efter skat i procent af gennemsnitlig egenkapital)</i>					

## Anvendt regnskabspraksis

---

### Generelt

Årsrapporten er aflagt i overensstemmelse med årsregnskabslovens bestemmelser for en klasse C virksomhed.

Årsregnskabet er aflagt efter samme regnskabspraksis som sidste år.

### Generelt om indregning og måling

Aktiver indregnes i balancen, når det er sandsynligt, at fremtidige økonomiske fordele vil tilflyde selskabet, og aktivets værdi kan måles pålideligt.

Forpligtelser indregnes i balancen, når det er sandsynligt, at fremtidige økonomiske ressourcer vil fragå selskabet, og forpligtelsens værdi kan måles pålideligt.

Ved første indregning måles aktiver og forpligtelser til kostpris. Efterfølgende måles aktiver og forpligtelser som beskrevet for hver enkelt regnskabspost nedenfor.

Visse finansielle aktiver og forpligtelser måles til amortiseret kostpris, hvorved der indregnes en konstant effektiv rente over løbetiden. Amortiseret kostpris opgøres som oprindelig kostpris med fradrag af eventuelle afdrag samt tillæg/fradrag af den akkumulerede amortisering af forskellen mellem kostpris og nominelt beløb.

Ved indregning og måling tages hensyn til forudsigelige tab og risici, der fremkommer inden årsrapporten aflægges, og som be- eller afkræfter forhold, der eksisterede på balancedagen.

Indtægter indregnes i resultatopgørelsen i takt med, at de indtjenes, herunder indregnes værdireguleringer af finansielle aktiver og forpligtelser, der måles til dagsværdi eller amortiseret kostpris. Endvidere indregnes omkostninger, der er afholdt for at opnå årets indtjening, herunder afskrivninger, nedskrivninger og hensatte forpligtelser samt tilbageførsler som følge af ændrede regnskabsmæssige skøn af beløb, der tidligere har været indregnet i resultatopgørelsen.

### Koncernregnskabet

Koncernregnskabet omfatter modervirksomheden Peder Christian Brejnholt Holding ApS samt dattervirksomheder, hvori modervirksomheden direkte eller indirekte ejer mere end 50% af stemmerettighederne. Koncernregnskabet er udarbejdet på grundlag af årsrapporten for moderselskabet og de enkelte dattervirksomheder, hvis regnskaber er udarbejdet i overensstemmelse med koncernens regnskabspraksis. Der sker sammenlægning af ensartede regnskabsposter. Ved konsolideringen foretages fuld eliminering af koncerninterne indtægter og omkostninger, aktiebesiddelse og interne mellemværender samt realiserede og urealiserede fortjenester og tab ved transaktioner mellem de konsoliderede virksomheder.

Ved erhvervelse af dattervirksomheder opgøres andelen af den erhvervede virksomheds indre værdi efter koncernens regnskabspraksis. Nyerhvervede virksomheder medtages i koncernregnskabet fra anskaffelsestidspunktet. Sammenligningstal korrigeres ikke for nyerhvervede virksomheder.

## Anvendt regnskabspraksis

---

Moderselskabets kapitalandele i tilknyttede virksomheder værdiansættes efter indre værdis metode til datterselskabernes indre værdi.

### Minoritetsinteresser

Ved opgørelse af koncernresultat og koncernegenkapital anføres den del af dattervirksomhedernes resultat og egenkapital, der kan henføres til minoritetsinteresser, som særskilte poster i resultatopgørelsen og balance.

### Resultatopgørelsen

#### Nettoomsætning

Nettoomsætning ved salg af handelsvarer og færdigvarer indregnes i resultatopgørelsen, såfremt levering og risikoovergang til køber har fundet sted inden regnskabsårets udgang, og såfremt indtægten kan opgøres pålideligt og forventes modtaget. Nettoomsætning indregnes excl. moms og med fradrag af rabatter i forbindelse med salget.

#### Andre driftsindtægter og -omkostninger

Andre driftsindtægter og -omkostninger indeholder regnskabsposter af sekundær karakter i forhold til selskabets hovedaktivitet.

#### Andre eksterne omkostninger

Andre eksterne omkostninger omfatter omkostninger til distribution, salg, reklame, administration, lokaler, tab på debitorer, operationelle leasingomkostninger mv.

#### Personaleomkostninger

Personaleomkostninger omfatter løn og gage samt sociale omkostninger, pensioner mv. til selskabets personale.

#### Finansielle indtægter og omkostninger

Finansielle poster omfatter renteindtægter og -omkostninger, finansielle omkostninger ved finansiell leasing, realiserede og urealiserede kursgevinster og -tab vedrørende værdipapirer, gæld og transaktioner i fremmed valuta, amortisering af realkreditlån samt tillæg og godtgørelse vedrørende acontoskatteordningen m.v.

#### Resultat fra tilknyttede virksomheder

Resultater fra tilknyttede virksomheder indregnes i resultatopgørelsen med den forholdsvise andel af virksomhedernes resultat samt merværdi og med fradrag af afskrivning på koncerngoodwill.

#### Resultat fra associerede virksomheder

Resultater fra associerede virksomheder indregnes i resultatopgørelsen med den forholdsvise andel af virksomhedernes resultat samt merværdi og med fradrag af afskrivning på koncerngoodwill.

## Anvendt regnskabspraksis

---

### Skat af årets resultat

Modervirksomheden er omfattet af de danske regler om tvungen sambeskatning af de danske dattervirksomheder. Dattervirksomheder indgår i sambeskatningen fra det tidspunkt, hvor de indgår i konsolideringen i koncernregnskabet og frem til det tidspunkt, hvor de udgår fra konsolideringen.

Modervirksomheden er administrationsselskab for sambeskatningen og afregner som følge heraf alle betalinger af selskabsskat med skattemyndighederne.

Den aktuelle danske selskabsskat fordeles ved afregning af sambeskatningsbidrag mellem de sambeskattede virksomheder i forhold til disses skattepligtige indkomster. I tilknytning hertil modtager virksomheder med skattemæssigt underskud sambeskatningsbidrag fra virksomheder, der har kunnet anvende dette underskud (fuld fordeling).

### Balancen

#### Immaterielle anlægsaktiver

Immaterielle anlægsaktiver måles til kostpris med fradrag af akkumulerede afskrivninger. Afskrivninger fordeles lineært over den forventede brugstid.

Der indgår forventede brugstider som følger:

Rettigheder	5 år
Software	3 år
Goodwill	5 år

Fortjeneste eller tab ved afhændelse af immaterielle anlægsaktiver opgøres som forskellen mellem salgspris med fradrag af salgsomkostninger og den regnskabsmæssige værdi på salgstidspunktet. Fortjeneste eller tab indregnes i resultatopgørelsen under andre driftsindtægter eller andre driftsomkostninger.

#### Materielle anlægsaktiver

Materielle anlægsaktiver måles til kostpris med tillæg af opskrivninger og fradrag af akkumulerede afskrivninger. Der foretages lineære afskrivninger baseret på en vurdering af de enkelte aktivers forventede brugstider og restværdi.

Afskrivningsgrundlaget er kostpris med tillæg af opskrivninger og fradrag af forventet restværdi efter afsluttet brugstid. Kostprisen omfatter anskaffelsesprisen samt omkostninger direkte tilknyttet anskaffelsen indtil det tidspunkt, hvor aktivet er klar til at blive taget i brug.

Der indgår forventede brugstider som følger:

Bygninger	50 år
Indretning af lejede lokaler	5 år
Andre anlæg, driftsmateriel og inventar	3 - 7 år

## Anvendt regnskabspraksis

---

Fortjeneste eller tab ved afhændelse af materielle anlægsaktiver opgøres som forskellen mellem salgspris med fradrag af salgsomkostninger og den regnskabsmæssige værdi på salgstidspunktet. Fortjeneste eller tab indregnes i resultatopgørelsen under andre driftsindtægter eller andre driftsomkostninger.

Materielle anlægsaktiver, som er leasede og opfylder betingelserne for finansiel leasing, behandles efter samme retningslinier som ejede aktiver.

### Nedskrivning på anlægsaktiver

Den regnskabsmæssige værdi af såvel immaterielle som materielle anlægsaktiver vurderes årligt for indikationer på værdiforringelse, ud over det som udtrykkes ved afskrivning.

Foreligger der indikationer på værdiforringelse, foretages nedskrivningstest af hvert enkelt aktiv henholdsvis gruppe af aktiver. Der foretages nedskrivning til genindvindingsværdien, såfremt denne er lavere end den regnskabsmæssige værdi.

Som genindvindingsværdi anvendes den højeste værdi af nettosalgspris og kapitalværdi. Kapitalværdien opgøres som nutidsværdien af de forventede nettoindtægter fra anvendelsen af aktivet eller aktivgruppen.

### Finansielle anlægsaktiver

Kapitalandele i tilknyttede virksomheder indregnes efter den indre værdis metode. Andel af årets resultat indregnes i resultatopgørelsen. I balancen måles den forholdsmæssige ejerandel af den regnskabsmæssige indre værdi opgjort efter moderselskabets regnskabspraksis..

Kapitalandele i associerede virksomheder indregnes efter den indre værdis metode. Andel af årets resultat indregnes i resultatopgørelsen. I balancen måles den forholdsmæssige ejerandel af den regnskabsmæssige indre værdi opgjort efter moderselskabets regnskabspraksis, korrigeret for koncerngoodwill. Koncerngoodwill afskrives over 5 år.

Den samlede nettoopskrivning af kapitalandele i tilknyttede og associerede virksomheder henlægges via overskudsdisponeringen til "Reserve for nettoopskrivning efter indre værdis metode" under egenkapitalen. Reserven reduceres med udbytteudlodninger til moderselskabet og reguleres med andre egenkapitalbevægelser i tilknyttede og associerede virksomheder.

Værdipapirer måles til dagsværdi på balancedagen.

### Varebeholdninger

Varebeholdninger måles til kostpris efter FIFO-metoden eller nettorealisationseværdien, hvor denne er lavere. Eventuelle nedskrivninger til nettorealisationseværdien indregnes i resultatopgørelsen.

Nettorealisationseværdi for varebeholdninger opgøres som salgspris med fradrag af færdiggørelsesomkostninger og omkostninger, der afholdes for at effektuere salget, og fastsættes under hensyntagen til omsættelighed, ukurans og udvikling i forventet salgspris.

## Anvendt regnskabspraksis

---

Kostprisen for handelsvarer samt råvarer og hjælpematerialer omfatter anskaffelsespris med tillæg af hjemtagelsesomkostninger.

### Tilgodehavender

Tilgodehavender fra salg og tjenesteydelser måles i balancen til pålydende værdi med fradrag af nedskrivninger til imødegåelse af forventede tab efter en vurdering af de enkelte tilgodehavender.

### Periodeafgrænsningsposter

Periodeafgrænsningsposter, som er indregnet under aktiver, omfatter afholdte omkostninger vedrørende efterfølgende regnskabsår.

### Likvide beholdninger

Omfatter likvide beholdninger.

### Udbytte

Udbytte, ledelsen foreslår udbetalt for året, vises som en særskilt post under egenkapitalen. Foreslået udbytte indregnes som en forpligtelse på tidspunktet for vedtagelse på generalforsamlingen.

### Gældsforpligtelser

Finansielle forpligtelser indregnes ved låneoptagelse til det modtagne provenu efter fradrag af afholdte transaktionsomkostninger. I de efterfølgende perioder måles finansielle forpligtelser til amortiseret kostpris svarende til den kapitaliserede værdi ved anvendelse af den effektive rente, således at forskellen mellem provenuet og den nominelle værdi indregnes i resultatopgørelsen over låneperioden.

Prioritetsgæld måles til amortiseret kostpris, der for kontantlån svarer til lånets restgæld. For obligationslån svarer amortiseret kostpris til en restgæld beregnet som lånets underliggende kontantværdi på låneoptagelsestidspunktet reguleret med en over afdragstiden foretaget afskrivning af lånets kursregulering på optagelsestidspunktet.

Gæld i øvrigt er målt til amortiseret kostpris svarende til nominel værdi.

### Skyldig skat og udskudt skat

Aktuelle skatteforpligtelser og tilgodehavende aktuel skat måles i balancen som beregnet skat af årets skattepligtige indkomst reguleret for skat af tidligere års skattepligtige indkomster samt for betalte acontoskatter.

Udskudt skat måles efter den balanceorienterede gælds metode af midlertidige forskelle mellem regnskabsmæssig og skattemæssig værdi af aktiver og forpligtelser. Udskudt skat måles på grundlag af de skatteregler og skattesatser, der med balancedagens lovgivning vil være gældende, når den udskudte skat forventes udløst som aktuel skat. Ændring i udskudt skat som følge af ændringer i skattesatser indregnes i resultatopgørelsen.

## Anvendt regnskabspraksis

---

Udskudte skatteaktiver, herunder skatteværdien af fremførselsberettiget skattemæssigt underskud, måles til den værdi, hvortil aktivet forventes at kunne realiseres, enten ved udligning i skat af fremtidig positiv skattepligtig indkomst eller ved modregning i udskudte skatteforpligtelser inden for samme juridiske skatteenhed. Eventuelle udskudte nettoskatteaktiver måles til nettorealisationsværdi.

### **Pengestrømsopgørelsen**

Pengestrømsopgørelsen er opstillet efter den indirekte metode og viser pengestrømme fra drift, investeringer og finansiering samt likvider ved årets begyndelse og slutning.

Pengestrømme fra driften opgøres som årets resultat reguleret for ikke likviditetsmæssige driftsposter og ændring i driftskapitalen.

Pengestrømme fra investeringer omfatter køb og salg af anlægsaktiver, samt udbytter.

Pengestrømme fra finansiering omfatter optagelse af og afdrag på langfristet gæld.

Likvider omfatter likvide beholdninger samt kortfristede værdipapirer, der uden hindring kan omsættes til likvide beholdninger, og hvorpå der kun er ubetydelig risiko for værdiændringer, med fradrag af kortfristet gæld til kreditinstitutter.

Note	Resultatopgørelse	Koncern		Moderselskab	
		2013	2012	2013	2012
		DKK	1.000 DKK	DKK	1.000 DKK
<b>Perioden 1. januar - 31. december</b>					
	Nettoomsætning	447.909.269	369.360	0	0
	Vareforbrug	-371.684.704	-303.510	0	0
	Andre eksterne omkostninger	-30.476.591	-21.102	-36.938	-43
	Andre driftsindtægter	109.247	89	0	0
	<b>Bruttofortjeneste</b>	<b>45.857.221</b>	<b>44.837</b>	<b>-36.938</b>	<b>-43</b>
1	Personaleomkostninger	-42.608.904	-36.692	0	0
2	Af- og nedskrivninger	-4.143.189	-3.897	0	0
	Andre driftsomkostninger	-172.430	-2	0	0
	<b>Resultat af primær drift</b>	<b>-1.067.302</b>	<b>4.246</b>	<b>-36.938</b>	<b>-43</b>
	Indtægter af kapitalandele i tilknyttede virksomheder	0	0	2.974.840	3.965
	Indtægter af kapitalandele i associerede virksomheder	1.399.213	833	0	0
	Indtægter af andre kapitalandele	71.527	30	0	0
3	Andre finansielle indtægter	9.801.580	6.689	7.103	0
4	Andre finansielle omkostninger	-4.952.901	-4.069	-16.757	0
	<b>Resultat før skat</b>	<b>5.252.117</b>	<b>7.729</b>	<b>2.928.247</b>	<b>3.922</b>
5	Skat af årets resultat	-1.185.219	-1.949	11.360	8
	<b>Årets resultat</b>	<b>4.066.898</b>	<b>5.780</b>	<b>2.939.607</b>	<b>3.930</b>
	Minoritetsinteressers andel af resultat tilknyttede virksomheder	-1.127.291	-1.850	0	0
	<b>Koncernens andel af årets resultat</b>	<b>2.939.607</b>	<b>3.930</b>	<b>2.939.607</b>	<b>3.930</b>

**Forslag til resultatdisponering:**

Foreslået udbytte for regnskabsåret	0	500
Reserve for nettoopskrivning efter indre værdis metode	2.974.840	3.965
Overførsel til næste år	-35.233	-535
	<b>2.939.607</b>	<b>3.930</b>

Note	Balance	Koncern		Morderselskab	
		2013 DKK	2012 1.000 DKK	2013 DKK	2012 1.000 DKK
<b>Aktiver pr. 31. december</b>					
	Rettigheder	1.812.675	2.321	0	0
	Goodwill	600.000	800	0	0
	Software	0	0	0	0
6	<b>Immaterielle anlægsaktiver</b>	<b>2.412.675</b>	<b>3.121</b>	<b>0</b>	<b>0</b>
7	Grunde og bygninger	36.575.817	18.974	0	0
7	Andre anlæg, driftsmateriel og inventar	9.279.828	5.975	0	0
7	Indretning af lejede lokaler	177.490	295	0	0
	Forudbetaling for materielle anlægsaktiver	0	1.468	0	0
	<b>Materielle anlægsaktiver</b>	<b>46.033.135</b>	<b>26.712</b>	<b>0</b>	<b>0</b>
	Deposita	348.000	348	0	0
8	Kapitalandele i tilknyttede virksomheder	0	0	57.593.451	55.550
	Kapitalandele i associerede virksomheder	17.422.709	16.439	0	0
	Andre værdipapirer og kapitalandele	5.303.676	4.169	0	0
	<b>Finansielle anlægsaktiver</b>	<b>23.074.385</b>	<b>20.956</b>	<b>57.593.451</b>	<b>55.550</b>
	<b>Anlægsaktiver i alt</b>	<b>71.520.195</b>	<b>50.789</b>	<b>57.593.451</b>	<b>55.550</b>
	Handelsvarer	66.345.565	50.796	0	0
	<b>Varebeholdninger</b>	<b>66.345.565</b>	<b>50.796</b>	<b>0</b>	<b>0</b>
	Tilgodehavender fra salg og tjenesteydelser	67.080.804	60.051	0	0
	Andre tilgodehavender	31.075.366	20.807	512.660	0
	Periodeafgrænsningsposter	6.658	183	0	0
	<b>Tilgodehavender</b>	<b>98.162.828</b>	<b>81.041</b>	<b>512.660</b>	<b>0</b>
	<b>Likvide beholdninger</b>	<b>258.572</b>	<b>213</b>	<b>0</b>	<b>0</b>
	<b>Omsætningsaktiver i alt</b>	<b>164.766.965</b>	<b>132.050</b>	<b>512.660</b>	<b>0</b>
	<b>Aktiver i alt</b>	<b>236.287.160</b>	<b>182.839</b>	<b>58.106.110</b>	<b>55.550</b>

Note	Balance	Koncern		Morderselskab	
		2013 DKK	2012 1.000 DKK	2013 DKK	2012 1.000 DKK
<b>Passiver pr. 31. december</b>					
9	Virksomhedskapital	1.000.000	1.000	1.000.000	1.000
	Reserve for nettoopskrivning efter indre værdis metode	851.219	549	4.736.623	2.693
	Overført overskud	55.171.197	53.465	51.785.793	51.321
	Forslag til udbytte for regnskabsåret	500.000	500	0	500
10	<b>Egenkapital</b>	<b>57.522.416</b>	<b>55.514</b>	<b>57.522.416</b>	<b>55.514</b>
	<b>Minoritetsinteresser</b>	<b>20.848.740</b>	<b>20.684</b>	<b>0</b>	<b>0</b>
11	Hensættelse til udskudt skat	1.202.126	1.078	0	-8
	<b>Hensatte forpligtigelser</b>	<b>1.202.126</b>	<b>1.078</b>	<b>0</b>	<b>-8</b>
	Gæld til realkreditinstitutter	24.010.834	15.039	0	0
	Kreditinstitutter i øvrigt	2.165.520	464	0	0
	Andre pengekreditorer	2.567.300	0	0	0
12	<b>Langfristede gældsforpligtigelser</b>	<b>28.743.654</b>	<b>15.503</b>	<b>0</b>	<b>0</b>
	Kort del af langfristet gæld	1.410.014	1.001	0	0
	Kreditinstitutter i øvrigt	79.520.325	49.275	0	0
	Leverandører af varer og tjenesteydelser	28.768.881	20.012	31.000	30
	Gæld til tilknyttede virksomheder	0	0	0	14
	Selskabsskat	524.647	1.044	0	0
	Anden gæld	17.746.358	18.728	552.694	0
	<b>Kortfristede gældsforpligtigelser</b>	<b>127.970.225</b>	<b>90.060</b>	<b>583.694</b>	<b>44</b>
	<b>Gæld og hensatte forpligtigelser i alt</b>	<b>157.916.005</b>	<b>106.641</b>	<b>583.694</b>	<b>36</b>
	<b>Passiver i alt</b>	<b>236.287.160</b>	<b>182.839</b>	<b>58.106.110</b>	<b>55.550</b>
13	Pantsætninger og sikkerhedsstillelser				
14	Eventualforpligtigelser				
15	Nærtstående parter				

<b>Pengestrømsopgørelse</b>	2013	2012
	1.000 DKK	1.000 DKK
<b>Årets resultat</b>	<b>2.939.607</b>	<b>3.929</b>
Afskrivninger	4.115.619	3.683
Finansielle indtægter	-10.333.951	-7.094
Finansielle omkostninger	5.001.146	4.273
Skat af årets resultat	1.185.219	1.949
Forskydning i varebeholdninger	-15.549.295	-272
Forskydning i tilgodehavender	-13.766.456	-19.965
Forskydning i leverandører og anden gæld	1.448.416	12.907
<b>Pengestrøm fra primær drift</b>	<b>-24.959.695</b>	<b>-590</b>
Finansielle poster, netto	3.812.816	2.297
Betalt selskabsskat, netto	-584.142	-918
<b>Pengestrømme fra driftsaktivitet</b>	<b>-21.731.021</b>	<b>789</b>
Udbytte fra associeret selskab	450.000	225
Køb af materielle anlægsaktiver	-20.265.269	-1.774
Køb af immaterielle anlægsaktiver	-90.712	0
Køb af finansielle anlægsaktiver	-402.350	-1.341
Investering i andre værdipapirer	-885.232	-1.157
<b>Pengestrømme fra investeringsaktivitet</b>	<b>-21.193.563</b>	<b>-4.047</b>
Forøgelse af langfristet gæld	13.945.152	-1.022
Udbetalt udbytte	-806.000	-1.572
<b>Pengestrømme fra finansieringsaktivitet</b>	<b>13.139.152</b>	<b>-2.594</b>
<b>Ændring i likvide midler</b>	<b>-29.785.432</b>	<b>-5.852</b>
Likvide midler primo	-48.883.556	-43.032
<b>Likvide midler ultimo</b>	<b>-78.668.988</b>	<b>-48.884</b>
Likvide beholdninger	258.572	213
Driftskreditter	-78.927.560	-49.097
<b>Likvide midler ultimo</b>	<b>-78.668.988</b>	<b>-48.884</b>

Pengestrømsopgørelsen kan ikke udledes alene af det offentliggjorte regnskabsmateriale.

Noter	Koncern		Moderselskab	
	2013	2012	2013	2012
	DKK	1.000 DKK	DKK	1.000 DKK
<b>1. Personalemkostninger</b>				
Lønninger og gager	36.132.300	31.441	0	0
Pensioner	3.957.677	3.426	0	0
Andre omkostninger til social sikring	2.518.927	1.825	0	0
	<b>42.608.904</b>	<b>36.692</b>	<b>0</b>	<b>0</b>
Gennemsnitligt antal beskæftigede medarbejdere	100	90	0	0
<b>2. Af- og nedskrivninger</b>				
Software	0	74	0	0
Rettigheder	599.000	581	0	0
Goodwill	200.000	225	0	0
Indretning lejede lokaler	117.384	117	0	0
Grunde og bygninger	867.757	561	0	0
Andre anlæg, driftsmateriel og inventar	2.359.048	2.339	0	0
	<b>4.143.189</b>	<b>3.897</b>	<b>0</b>	<b>0</b>
<b>3. Andre finansielle indtægter</b>				
Finansielle indtægter fra tilknyttede virksomheder	0	0	6.780	0
Øvrige finansielle indtægter	9.801.580	6.689	323	0
	<b>9.801.580</b>	<b>6.689</b>	<b>7.103</b>	<b>0</b>
<b>4. Andre finansielle omkostninger</b>				
Finansielle omkostninger til tilknyttede virksomheder	0	0	0	0
Øvrige finansielle omkostninger	-4.952.901	-4.069	-16.757	0
	<b>-4.952.901</b>	<b>-4.069</b>	<b>-16.757</b>	<b>0</b>

Noter	Koncern		Morderselskab	
	2013	2012	2013	2012
	DKK	1.000 DKK	DKK	1.000 DKK
<b>5. Skat af årets resultat</b>				
Skat af årets skattepligtige indkomst	903.154	1.173	-11.360	0
Årets ændring i udskudt skat	282.065	776	0	-8
Regulering vedr. tidligere års skat	0	0	0	0
	<b>1.185.219</b>	<b>1.949</b>	<b>-11.360</b>	<b>-8</b>
<b>6. Immaterielle anlægsaktiver</b>				
<b>Koncern</b>	<b>Software</b>	<b>Rettigheder</b>	<b>Goodwill</b>	<b>I alt</b>
	<b>DKK</b>	<b>DKK</b>	<b>DKK</b>	<b>DKK</b>
Kostpris primo	399.457	2.901.963	1.300.000	4.601.420
Årets tilgang	0	90.712	0	90.712
Årets afgang	0	0	0	0
Kostpris ultimo	399.457	2.992.675	1.300.000	4.692.132
Afskrivninger primo	399.457	581.000	500.000	1.480.457
Årets afskrivninger	0	599.000	200.000	799.000
Tilbageførte afskrivninger på årets afgang	0	0	0	0
Afskrivninger ultimo	399.457	1.180.000	700.000	2.279.457
<b>Regnskabsmæssig værdi ultimo</b>	<b>0</b>	<b>1.812.675</b>	<b>600.000</b>	<b>2.412.675</b>

Noter	Grunde og bygninger DKK	Indretning af lejede lokaler DKK	Andre anlæg, driftsmateriel og inventar DKK	I alt DKK
<b>7. Materielle anlægsaktiver</b>				
<b>Koncern</b>				
Kostpris primo	26.076.942	586.886	21.299.436	47.963.264
Årets tilgang	18.469.897	0	5.916.372	24.386.269
Årets afgang	0	0	-345.550	-345.550
Kostpris ultimo	<u>44.546.839</u>	<u>586.886</u>	<u>26.870.258</u>	<u>72.003.983</u>
Opskrivninger primo	5.518.068	0	0	5.518.068
Årets opskrivning	0	0	0	0
Opskrivning ultimo	<u>5.518.068</u>	<u>0</u>	<u>0</u>	<u>5.518.068</u>
Afskrivninger primo	12.621.333	292.012	15.324.502	28.237.847
Årets afskrivninger	867.757	117.384	2.359.048	3.344.189
Tilbageførte afskrivninger på årets afgang	0	0	-93.120	-93.120
Afskrivninger ultimo	<u>13.489.090</u>	<u>409.396</u>	<u>17.590.430</u>	<u>31.488.916</u>
<b>Regnskabsmæssig værdi ultimo</b>	<b><u>36.575.817</u></b>	<b><u>177.490</u></b>	<b><u>9.279.828</u></b>	<b><u>46.033.135</u></b>

Heraf udgør finansielt leasede aktiver tkr. 2.967

Noter	Tilknyttet virksomhed DKK	Associeret virksomhed DKK
<b>8. Kapitalandele</b>		
<b>Moderselskab</b>		
Kostpris primo	52.856.828	0
Årets tilgang	0	0
Årets afgang	0	0
Kostpris ultimo	<u>52.856.828</u>	<u>0</u>
Værdireguleringer primo	2.693.248	0
Årets resultat efter skat	3.174.840	0
Afskrivning på koncerngoodwill	-200.000	0
Egenkapitalreguleringer dattervirksomheder	-931.465	0
Værdireguleringer ultimo	<u>4.736.623</u>	<u>0</u>
<b>Regnskabsmæssig værdi ultimo</b>	<b><u>57.593.451</u></b>	<b><u>0</u></b>

Uafskrevet saldo på koncerngoodwill udgør kr. 600.000 pr. 31/12 2013.

## 9. Selskabskapital

Selskabskapitalen på tkr. 1.000 består af 1.000 anparter á kr. 1.000

10. Egenkapital	Virksomheds kapital 1.000 DKK	Reserve for nettoop- skrivning 1.000 DKK	Overført resultat 1.000 DKK	Forslag til udbytte 1.000 DKK	I alt 1.000 DKK
Saldo primo	1.000	2.693	51.321	500	55.514
Udloddet udbytte				-500	-500
Udbytte fra kapitalandele		-500	500		0
Egenkapitalbevægelser i tilknyttede virksomheder		-432	0	0	-432
Årets resultat		2.975	-35	0	2.940
<b>Saldo ultimo</b>	<b><u>1.000</u></b>	<b><u>4.736</u></b>	<b><u>51.786</u></b>	<b><u>0</u></b>	<b><u>57.522</u></b>

Noter	Koncern		Moderselskab	
	2013	2012	2013	2012
	DKK	1.000 DKK	DKK	1.000 DKK
<b>11. Udskudt skat</b>				
Saldo primo	1.085.603	302	0	0
Årets regulering	116.523	776	0	-8
	<b>1.202.126</b>	<b>1.078</b>	<b>0</b>	<b>-8</b>

**12. Gældsforpligtigelser**

Af gælden forfalder henholdsvis tkr. 0 (moderselskabet) og tkr. 20.670 efter 5 år (koncern).

## Noter

---

### 13. Pantsætninger og sikkerhedsstillelser

#### Moderselskab

Ingen

#### Koncernen

Brejnholt Holding ApS har stillet kaution for Ejendomsselskab XL Byg Middelfart A/S gæld til Nykredit. Restgæld udgør 31.12.2013 1.154.803 Euro. Kautionen er begrænset til 1.000.000 DKK.

Brejnholt Holding ApS har stillet kaution for Brejnholts Tømmerhandel A/S gæld til Nykredit. Restgæld udgør 31.12.2013 362.406 Euro.

Brejnholt Holding ApS har stillet kaution for Brejnholts Tømmerhandel A/S gæld til Nykredit. Restgæld udgør 31.12.2013 15.891.350 DKK.

#### Brejnholts Tømmerhandel A/S:

Til sikkerhed for prioritetsgæld er der tinglyst pant i ejendommene med TDKK. 26.997. Ejendommenes værdi er i årsrapporten indregnet med TDKK 31.806.

Der er tinglyst ejerpantebrev på TDKK. 5.000 i ejendommen Ørneborgvej 50.

Der er tinglyst ejerpantebrev på TDKK. 2.600 i ejendommen Brødstedlundvej 11.

Der er tinglyst ejerpantebrev på TDKK. 310 i ejendommen Udbyovergade 12.

Pantebrevene ligger ubenyttede.

Brejnholts Tømmerhandel A/S har afgivet selvskyldnerkaution for 25% af Kjellerup Tømmerhandel A/S gæld til Ditas AMBA

Brejnholts Tømmerhandel A/S indestår som selvskyldnerkautionist for Kjellerup Tømmerhandel A/S gæld til Nordea. Kautionen er begrænset til maksimalt TDKK 2.000

Bording Tømmerhandel A/S: Til sikkerhed for prioritetsgæld er der tinglyst pant i ejendom med TDKK. 4.332. Ejendommens værdi er i årsrapporten indregnet med TDKK: 4.769

Bording Tømmerhandel A/S har stillet ulimiteret selvskyldnerkaution for XL-Byg Silkeborg A/S mellemværende med Danske Bank og Sydbank.

Lillebælt Trælasthandel A/S har stillet virksomhedspant TDKK. 7.000 til sikkerhed for bankgæld.

### 14. Eventualforpligtigelser

#### Moderselskab

Selskabet hæfter ubegrænset og solidarisk med de andre selskaber i koncernen for skat af koncernens sambeskattede indkomst og for visse eventuelle kildeskatter og royaltyskat samt for fællesregistrering af moms.

#### Koncern

XL-Byg Silkeborg har indgået huslejekontrakt uden fast løbetid. Aftalen kan opsiges med 6 måneders varsel.

Lillebælt Trælast A/S har indgået huslejekontrakt med uopsigelsesperiode på 11år, lejebeløb TDKK 13.200

## Noter

---

### 15. Nærtstående parter

Peder Christian Brejnholt Holding ApS' nærtstående parter omfatter følgende:

**Bestemmende indflydelse:**

Selskabets hovedanpartshaver Peder Christian Brejnholt udøver bestemmende indflydelse

**Øvrige nærtstående parter:**

Brejnholt Holding	(Dattervirksomhed)
Brejnholts Tømmerhandel A/S	(Dattervirksomhed)
Bording Tømmerhandel A/S	(Dattervirksomhed)
Lillebælt Trælast A/S	(Dattervirksomhed)
Vejle Trælasthandel A/S	(Associeret virksomhed)
Kjellerup Tømmerhandel A/S	(Associeret virksomhed)
Ejendomsselskab XL Byg Middelfart A/S	(Associeret virksomhed)