

HMK Holding A/S

Hadsundvej 295, 9260 Gistrup
CVR-nr. 17 59 83 84

Årsrapport for regnskabsåret 01.07.14 - 30.06.15

Årsrapporten er godkendt på den
ordinære generalforsamling, d. 23.09.15

Kim Buchwald
Dirigent



STATSAUTORISERET
REVISIONSPARTNERSELSKAB

BEIERHOLM – medlem af HLB International
- et verdensomspændende netværk af uafhængige revisionsfirmaer og virksomhedsrådgivere

Frederikshavn
Suensonsvej 75
9900 Frederikshavn

Tel.: 98 42 22 66
www.beierholm.dk
CVR-nr. 32 89 54 68

Selskabsoplysninger m.v.	3
Koncernoversigt	4
Ledelsespåtegning	5
Den uafhængige revisors erklæringer	6 - 7
Ledelsesberetning	8
Resultatopgørelse	9
Balance	10 - 11
Anvendt regnskabspraksis	12 - 15
Noter	16 - 18

Selskabet

HMK Holding A/S
Hadsundvej 295
9260 Gistrup
Telefon: 98 32 30 11
Hjemsted: Aalborg
CVR-nr.: 17 59 83 84

Bestyrelse

Kim Buchwald, formand
Frank Ewald
Peter Erlangsen

Direktion

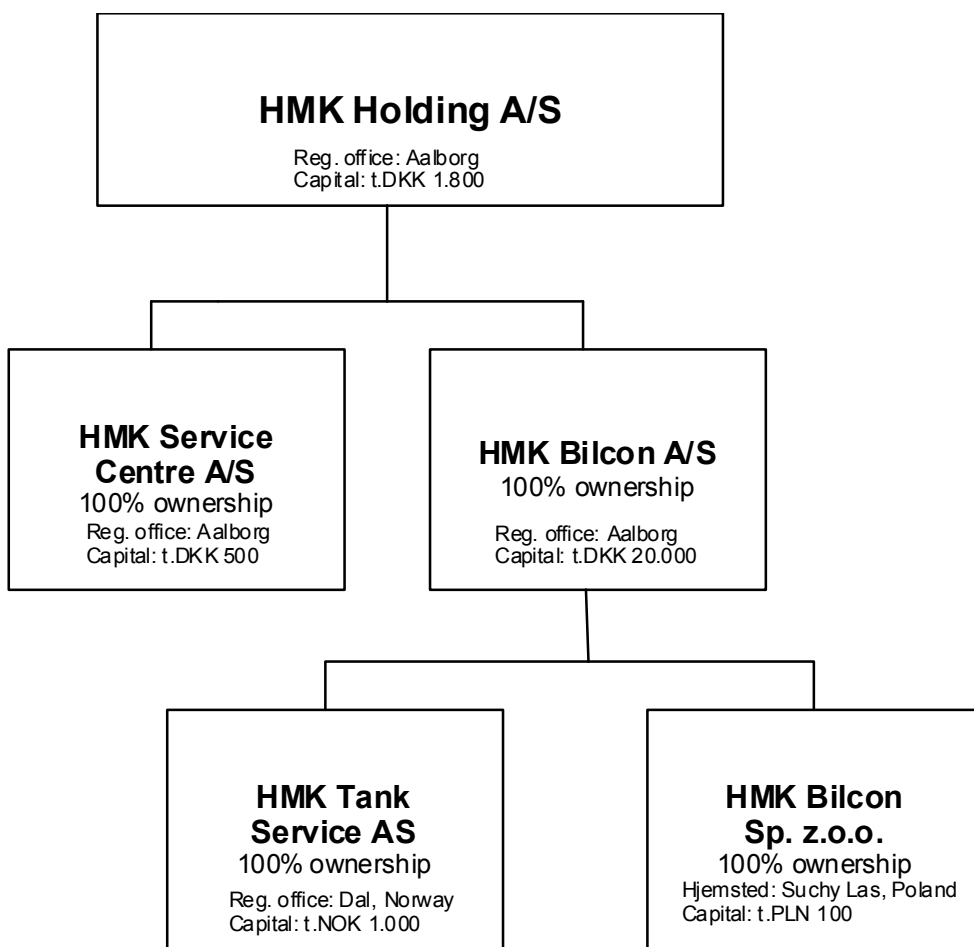
Peter Erlangsen

Revision

Beierholm
Statsautoriseret Revisionspartnerselskab

Pengeinstitut

Nordea Bank A/S



Vi har dags dato aflagt årsrapporten for regnskabsåret 01.07.14 - 30.06.15 for HMK Holding A/S.

Årsrapporten aflægges i overensstemmelse med årsregnskabsloven.

Det er vores opfattelse, at årsregnskabet giver et retvisende billede af selskabets aktiver, passiver, finansielle stilling og resultat.

Ledelsesberetningen indeholder efter vores opfattelse en retvisende redegørelse for de forhold beretningen omhandler.

Årsrapporten indstilles til generalforsamlingens godkendelse.

Gistrup, den 23. september 2015

Direktionen

Peter Erlangsen

Bestyrelsen

Kim Buchwald
Formand

Frank Ewald

Peter Erlangsen

Til kapitalejeren i HMK Holding A/S**PÅTEGNING PÅ ÅRSREGNSKABET**

Vi har revideret årsregnskabet for HMK Holding A/S for regnskabsåret 01.07.14 - 30.06.15, der omfatter resultatopgørelse, balance, anvendt regnskabspraksis og noter. Årsregnskabet udarbejdes efter årsregnskabsloven.

Ledelsens ansvar for årsregnskabet

Ledelsen har ansvaret for udarbejdelsen af et årsregnskab, der giver et retvisende billede i overensstemmelse med årsregnskabsloven. Ledelsen har endvidere ansvaret for den interne kontrol, som ledelsen anser for nødvendig for at udarbejde et årsregnskab uden væsentlig fejlinformation, uanset om denne skyldes besvigelser eller fejl.

Revisors ansvar

Vores ansvar er at udtrykke en konklusion om årsregnskabet på grundlag af vores revision. Vi har udført revisionen i overensstemmelse med internationale standarder om revision og yderligere krav ifølge dansk revisorlovgivning. Dette kræver, at vi overholder etiske krav samt planlægger og udfører revisionen for at opnå høj grad af sikkerhed for, om årsregnskabet er uden væsentlig fejlinformation.

En revision omfatter udførelse af revisionshandlinger for at opnå revisionsbevis for beløb og oplysninger i årsregnskabet. De valgte revisionshandlinger afhænger af revisors vurdering, herunder vurdering af risici for væsentlig fejlinformation i årsregnskabet, uanset om denne skyldes besvigelser eller fejl. Ved risikovurderingen overvejer revisor intern kontrol, der er relevant for selskabets udarbejdelse af et årsregnskab, der giver et retvisende billede. Formålet hermed er at udforme revisionshandlinger, der er passende efter omstændighederne, men ikke at udtrykke en konklusion om effektiviteten af selskabets interne kontrol. En revision omfatter endvidere vurdering af, om ledelsens valg af regnskabspraksis er passende, om ledelsens regnskabsmæssige skøn er rimelige samt den samlede præsentation af årsregnskabet.

Det er vores opfattelse, at det opnåede revisionsbevis er tilstrækkeligt og egnet som grundlag for vores konklusion.

Revisionen har ikke givet anledning til forbehold.

Konklusion

Det er vores opfattelse, at årsregnskabet giver et retvisende billede af selskabets aktiver, passiver og finansielle stilling pr. 30.06.15 samt af resultatet af selskabets aktiviteter for regnskabsåret 01.07.14 - 30.06.15 i overensstemmelse med årsregnskabsloven.

UDTALELSE OM LEDELSESBERETNINGEN

Vi har i henhold til årsregnskabsloven gennemlæst ledelsesberetningen. Vi har ikke foretaget yderligere handlinger i tillæg til den udførte revision af årsregnskabet. Det er på denne baggrund vores opfattelse, at oplysningerne i ledelsesberetningen er i overensstemmelse med årsregnskabet.

Frederikshavn, den 23. september 2015

Beierholm

Statsautoriseret Revisionspartnerselskab

Jens Borup
Statsaut. revisor

Dennis Høyer
Statsaut. revisor

Hovedaktiviteter

Selskabets hovedaktivitet består i at eje kapitalandele i datterselskaber.

Udviklingen i selskabets økonomiske aktiviteter og forhold

Selskabet har realiseret et resultat på t.DKK -10.110 mod t.DKK -11.382 for året før.

Ledelsen anser årets resultat for værende ikke tilfredsstillende.

Aktiviteten i datterselskaber har generelt i perioden været præget af en svag ordreindgang herunder en meget begrænset ordreindgang fra forsvaret. Endvidere har der i perioden været produktion af ordrer med relativ lav dækningsgrad og store udviklingsomkostninger.

Selskabet igangsatte i 2014 en ambitiøs strategiplan i datterselskaberne med fokus på såvel marked som interne processer. Eksekvering af planen vil i det kommende år blive yderligere accelereret i særdeleshed hvad angår optimering og effektivisering af forsyningskæden. Med succesfuld gennemførelse af forandringsplanen, vil selskabet igen blive lønsom på et acceptabelt niveau.

Det forventes, at aktivitetsniveauet for det kommende år øges væsentligt i forhold til 2014/15.

Betydningsfulde hændelser indtruffet efter regnskabsårets afslutning

Efter regnskabsårets afslutning er der ikke indtruffet begivenheder, som vil kunne forrykke selskabets finansielle stilling væsentligt.

Note	2014/15 DKK	2013/14 DKK
Andre eksterne omkostninger	-35.688	-51.000
Resultat før finansielle poster	-35.688	-51.000
Indtægter af kapitalandele i tilknyttede virksomheder	-8.264.278	-9.662.953
1 Andre finansielle indtægter	228.566	412.448
2 Andre finansielle omkostninger	-2.558.879	-2.560.113
Resultat før skat	-10.630.279	-11.861.618
3 Skat af årets resultat	520.000	480.000
Årets resultat	-10.110.279	-11.381.618

Forslag til resultatdisponering

Reserve for nettoopskrivning efter indre værdis metode	-8.264.278	-9.662.952
Overført resultat	-1.846.001	-1.718.666
I alt	-10.110.279	-11.381.618

AKTIVER		30.06.15	30.06.14
		DKK	DKK
Note			
4	Kapitalandele i tilknyttede virksomheder	51.364.377	59.586.854
	Finansielle anlægsaktiver i alt	51.364.377	59.586.854
	Anlægsaktiver i alt	51.364.377	59.586.854
	Tilgodehavender hos tilknyttede virksomheder	1.607.377	6.888.057
	Udskudt skatteaktiv	4.243.000	3.723.000
	Andre tilgodehavender	5.375	5.375
	Tilgodehavender i alt	5.855.752	10.616.432
	Omsætningsaktiver i alt	5.855.752	10.616.432
	Aktiver i alt	57.220.129	70.203.286

PASSIVER		30.06.15	30.06.14
Note		DKK	DKK
Selskabskapital		1.800.000	1.800.000
Reserve for nettoopskrivning efter indre værdis metode		12.137.874	20.360.351
Overført resultat		-6.354.945	-4.508.944
5 Egenkapital i alt		7.582.929	17.651.407
Gæld til kreditinstitutter		1.214	1.055
Leverandører af varer og tjenesteydelser		35.000	25.000
Gæld til tilknyttede virksomheder		49.600.986	52.525.824
Kortfristede gældsforpligtelser i alt		49.637.200	52.551.879
Gældsforpligtelser i alt		49.637.200	52.551.879
Passiver i alt		57.220.129	70.203.286

6 Eventualforpligtelser

7 Sikkerhedsstillelser

8 Nærtstående parter

GENERELT

Årsrapporten er aflagt i overensstemmelse med årsregnskabsloven for virksomheder i regnskabsklasse B.

Den anvendte regnskabspraksis er uændret i forhold til foregående år.

Selskabet har i overensstemmelse med årsregnskabslovens § 112 valgt at undlade at udarbejde eget koncernregnskab. Selskabet er en dattervirksomhed af HMK Newco A/S, Aalborg, CVR-nr. 30 54 46 76, der udarbejder det samlede koncernregnskab.

Generelt om indregning og måling

I resultatopgørelsen indregnes indtægter i takt med, at de indtjenes, herunder indregnes værdireguleringer af finansielle aktiver og forpligtelser. I resultatopgørelsen indregnes ligeledes alle omkostninger, herunder afskrivninger og nedskrivninger.

I balancen indregnes aktiver, når det er sandsynligt, at fremtidige økonomiske fordele vil tilflyde selskabet, og aktivets værdi kan måles pålideligt. Forpligtelser indregnes i balancen, når det er sandsynligt, at fremtidige økonomiske fordele vil fragå selskabet, og forpligtelsens værdi kan måles pålideligt. Ved første indregning måles aktiver og forpligtelser til kostpris. Efterfølgende måles aktiver og forpligtelser som beskrevet nedenfor for hver enkelt regnskabspost.

Ved indregning og måling tages hensyn til forudsigelige tab og risici, der fremkommer inden årsrapporten aflægges, og som be- eller afkræfter forhold, der eksisterede på balancedagen.

VALUTA

Årsrapporten er aflagt i danske kroner.

Transaktioner i fremmed valuta omregnes ved første indregning til transaktionsdagens kurs. Valutakursdifferencer, der opstår mellem transaktionsdagens kurs og kursen på betalingsdagen, indregnes i resultatopgørelsen som en finansiell post. Tilgodehavender, gældsforpligtelser og andre monetære poster i fremmed valuta omregnes til balancedagens valutakurs. Forskellen mellem balancedagens kurs og kursen på tidspunktet for tilgodehavendets eller gældsforpligtelsens opståen eller indregning i seneste årsrapport indregnes i resultatopgørelsen under finansielle indtægter og omkostninger. Anlægsaktiver, varebeholdninger og andre ikke-monetære aktiver, der er erhvervet i fremmed valuta, omregnes til historiske valutakurser.

Ved indregning af udenlandske dattervirksomheder, der er selvstændige enheder, omregnes resultatopgørelserne til transaktionsdagens kurser eller tilnærmede gennemsnitlige valutakurser. Balanceposterne omregnes til balancedagens valutakurser. Valutakursreguleringer, opstået ved omregning af egenkapitaler ved årets begyndelse og resultatopgørelser til balancedagens valutakurser, indregnes direkte på egenkapitalen.

RESULTATOPGØRELSE

Andre eksterne omkostninger

Heri indregnes omkostninger til administration.

Finansielle poster

Under finansielle poster indregnes renteindtægter og rentekomkostninger, kursregulering af fremmed valuta samt realiserede og urealiserede kursgevinster og -tab på værdipapirer.

Skatter

Årets aktuelle og udskudte skatter indregnes i resultatopgørelsen som årets skatter med den del, der kan henføres til årets resultat, og direkte på egenkapitalen med den del, der kan henføres til posteringer foretaget direkte på egenkapitalen.

Selskabet er sambeskattet med danske koncernforbundne virksomheder.

Den aktuelle danske selskabsskat fordeles ved afregning af sambeskatningsbidrag mellem de sambeskattede virksomheder i forhold til disses skattepligtige indkomster. I tilknytning hertil modtager virksomheder med skattemæssigt underskud sambeskatningsbidrag fra virksomheder, der har kunnet anvende dette underskud til nedsættelse af eget skattemæssigt overskud.

BALANCE

Finansielle anlægsaktiver

Kapitalandele i dattervirksomheder indregnes og måles efter indre værdis metode, hvilket indebærer, at kapitalandelene måles til den forholdsmæssige andel af virksomhedernes regnskabsmæssige indre værdi reguleret for resterende værdi af positiv eller negativ goodwill samt tillæg eller fradrag af urealiserede koncerninterne fortjenester og tab.

I resultatopgørelsen indregnes selskabets andel af virksomhedernes resultat efter eliminering af urealiserede koncerninterne fortjenester og tab.

Kapitalandele i dattervirksomheder med regnskabsmæssig negativ værdi måles til DKK 0. Et eventuelt tilgodehavende hos disse virksomheder nedskrives i det omfang, tilgodehavendet er uerholdeligt. I det omfang modervirksomheden har en retlig eller faktisk forpligtelse til at dække en underbalance, der overstiger tilgodehavendet, indregnes det resterende beløb under hensatte forpligtelser.

Værdiforringelse af aktiver

Den regnskabsmæssige værdi af anlægsaktiver, der ikke måles til dagsværdi, vurderes årligt for indikationer på værdiforringelse ud over det, som udtrykkes ved afskrivning.

Tilgodehavender

Tilgodehavender måles til amortiseret kostpris, hvilket sædvanligvis svarer til pålydende værdi med fradrag af nedskrivning til imødegåelse af tab.

Nedskrivning til imødegåelse af tab opgøres på grundlag af en individuel vurdering af de enkelte tilgodehavender.

Egenkapital

Forslag til udbytte for regnskabsåret indregnes som særlig post under egenkapitalen.

Nettoopskrivning af kapitalandele i dattervirksomheder indregnes under egenkapitalen i reserve for nettoopskrivning efter indre værdis metode i det omfang, den regnskabsmæssige værdi overstiger kostprisen.

Aktuelle og udskudte skatter

Skyldig og tilgodehavende aktuel skat indregnes i balancen som beregnet skat af årets skattepligtige indkomst, reguleret for betalte acontoskatter.

Skyldige og tilgodehavende sambeskatningsbidrag indregnes i balancen som selskabsskat under tilgodehavender eller gældsforpligtelser.

Udskudte skatteforpligtelser og udskudte skatteaktiver beregnes af alle midlertidige forskelle mellem regnskabsmæssige og skattemæssige værdier af aktiver og forpligtelser. Der indregnes dog ikke udskudt skat af midlertidige forskelle vedrørende skattemæssigt ikke-afskrivningsberettiget goodwill samt andre poster, hvor midlertidige forskelle, bortset fra virksomhedsovertagelser, er opstået på anskaffelsestidspunktet uden at have effekt på resultat eller skattepligtig indkomst. I de tilfælde, hvor opgørelse af skatteværdien kan foretages efter forskellige beskatningsregler, måles udskudt skat på grundlag af den af ledelsen planlagte anvendelse af aktivet henholdsvis afvikling af forpligtelsen.

Udskudte skatteaktiver indregnes med den værdi, de efter vurdering forventes at kunne realiseres til ved modregning i udskudte skatteforpligtelser eller ved udligning i skat af fremtidig indtjening.

Udskudt skat måles på grundlag af de skatteregler og skattesatser, der med balancedagens lovgivning vil være gældende, når den udskudte skat forventes udløst som aktuel skat.

Gældsforpligtelser

Kortfristede gældsforpligtelser måles til amortiseret kostpris, hvilket normalt svarer til gældens pålydende værdi.

	2014/15 DKK	2013/14 DKK
1. Andre finansielle indtægter		
Finansielle indtægter fra tilknyttede virksomheder	228.566	328.003
Øvrige finansielle indtægter	0	84.445
I alt	228.566	412.448
2. Andre finansielle omkostninger		
Finansielle omkostninger til tilknyttede virksomheder	2.544.203	2.474.662
Øvrige finansielle omkostninger	14.676	85.451
I alt	2.558.879	2.560.113
3. Skatter		
Årets udskudte skat	-520.000	-480.000
I alt	-520.000	-480.000

4. Kapitalandele i tilknyttede virksomheder

Navn	Ejerandel
HMK Bilcon A/S, Aalborg	100%
HMK Service Centre A/S, Aalborg	100%
HMK Bilcon Sp. z.o.o., Suchy Las, Polen	100%
HMK Tankservice AS, Dal, Norge	100%

5. Egenkapital

Beløb i DKK	Selskabs- kapital	Reserve for net- toopskrivning efter indre værdi	Overført resultat
<i>Egenkapitalopgørelse 01.07.13 - 30.06.14</i>			
Saldo pr. 01.07.13	1.800.000	30.103.927	-2.790.278
Valutakursregulering	0	84.897	0
Øvrige egenkapitalbevægelser	0	-165.521	0
Forslag til resultatdisponering	0	-9.662.952	-1.718.666
Saldo pr. 30.06.14	1.800.000	20.360.351	-4.508.944
<i>Egenkapitalopgørelse 01.07.14 - 30.06.15</i>			
Saldo pr. 01.07.14	1.800.000	20.360.351	-4.508.944
Valutakursregulering	0	18.116	0
Øvrige egenkapitalbevægelser	0	23.685	0
Forslag til resultatdisponering	0	-8.264.278	-1.846.001
Saldo pr. 30.06.15	1.800.000	12.137.874	-6.354.945

Der har ikke været bevægelser på selskabskapitalen i de 4 foregående regnskabsår.

5. Egenkapital - fortsat -

Selskabskapitalen består af:

	Antal	Pålydende værdi
Kapitalandele	1.800	1.000

6. Eventualforpligtelser

Selskabet har stillet selvskyldnerkaution for dattervirksomheds gæld til kreditinstitutter. Kautionen er maksimeret til t.DKK 29.500.

7. Sikkerhedsstillelser

Selskabet har til sikkerhed for mellemværende med pengeinstitut samt datterselskabers mellemværender med pengeinstitut stillet sikkerhed i kapitalandele i tilknyttede virksomheder, hvis regnskabsmæssige værdi udgør t.DKK 51.364.

8. Nærtstående parter

HMK Holding A/S indgår i koncernregnskabet for modervirksomheden HMK Newco A/S, Aalborg.