

2021

ÅRSRAPPORT FOR PÆDAGOGERNES PENSION



PBU

Pædagogernes Pension

CVR-nr.: 17 34 04 84

Indholdsfortegnelse

Forord	3
Ledelsesberetning 2021	6
Formueafkast	6
Forventninger til 2022.....	6
Samfundsansvar	7
Dataetik	9
Investeringsvirksomhed.....	10
Risikostyring	12
Resultat, balance og egenkapital.....	14
Produkter og medlemmer	16
ESG-nøgletal	18
Ledelse og organisation	20
Femårsoversigter: Hovedtal og Finanstilsynets nøgletal 2017-2021	25
ESG: Nøgletal 2019-2021.....	26
Ledelsespåtegning.....	29
Den uafhængige revisors revisionspåtegning	30
Resultatopgørelse og totalindkomstopgørelse	34
Balance - Aktiver	35
Balance - Passiver	36
Egenkapitalopgørelse	37
Noter	39



Rekordhøj medlemstilfredshed, lave omkostninger og høj værdiskabelse

Året 2021 var på mange områder et turbulent og uforudsigeligt år. Netop som samfundet begyndte at ophæve restriktioner og åbne gradvis op, dukkede en ny coronavariant op, som igen lukkede samfundet delvist ned på trods af en stigende vaccineret befolkning. Optimismen i samfundet var dog stadig høj, og Pædagogernes Pension formåede igen at skabe en betydelig værdiskabelse for vores pædagoger.

Det samlede afkast var tocifret, omkostningerne til administration forventes fortsat at være blandt de laveste i branchen, og vi havde stor succes med en strategisk tilgang til medlemstilfredshed. I 2021 igangsatte vi således et fokuseret arbejde med implementering af bl.a. NetPromoterScore (NPS) som målepunkt. Dette og løbende videreuddannelse af rådgiverne resulterede i en stigende medlemstilfredshed året igennem. På NPS' skala fra -100 til 100 endte Pædagogernes Pension året med en måling på imponerende 65, hvilket vi er meget stolte af. Til sammenligning ligger gennemsnittet for pensionsbranchen på -6.

Den meget høje medlemstilfredshed er blandt andet et resultat af Pædagogernes Pensions rådgivningscenter, som blev etableret i 2020, hvor vi hjemtog rådgivningen. Pædagogernes Pensions rådgivningscenter består af både erfarne pensionsrådgivere og pædagoger, der efterfølgende er uddannet og certificeret til pensionsrådgivning. Alle vores rådgivere har en individuel udviklingsplan, hvor de sammen med en kommunikationstræner coaches i deres formidling til pædagoger af et ellers vanskeligt stof. Det har betydet en helt ny måde at

formidle pension på, som medlemmerne i høj grad har kvitteret for. Et stigende antal medlemmer har blandt andet kunnet se værdien af en supplerende opsparing, som i 2021 blev rekordhøj med et samlet indbetalt beløb på 512 mio. kr. - en stigning på 32 pct. i forhold til 2020.

Udrulningen af pædagognær kommunikation vil fortsat være et fokusområde, blandt andet i de digitale kanaler. Vores pædagoger skal kunne identificere sig med det, vi gør i Pædagogernes Pension. For at imødekomme dette har vi en tæt dialog om væsentlige forhold, der vedrører medlemmerne, med de medlemsvalgte delegerede i delegeretforsamlingen, som består af pædagoger. I 2021 har vi udbygget denne tætte og aktive dialog, som gør Pædagogernes Pension til et relevant talerør for en god udvikling for mennesker, samfund og miljø.

Bestyrelsen og direktionen lægger i denne sammenhæng afgørende vægt på bæredygtighed og transparens i Pædagogernes Pension. Samtidig sætter vi en ære i løbende at inddrage vores medlemmer i vores udvikling - ikke mindst på medlemsområdet - lige fra vores visuelle identitet til it-løsninger. Pædagogernes Pension har i 2021 fx besøgt daginstitutioner og har bedt pædagoger brugerteste vores nye brugerfokuserede it-løsninger for derefter at tilpasse dem deres ønsker og behov. Dermed yder Pædagogernes Pension ikke blot en professionel rådgivning, men tilbyder samtidig et pensions- og serviceprodukt, som er skræddersyet direkte til pædagogerne gennem en tæt samskabende proces.

Desuden har Pædagogernes Pension et unikt samarbejde med såvel fagforbund som a-kasse, der alle har en fælles sammenhængende dagligdag i Pædagogernes Hus i Nordhavnen. Vores pædagogiske værditilbud tilvejebringes gennem et entydigt fokus på fælles meningsgivende løsninger, som sikrer, at vores pædagoger altid holdes i hånden og får en holistisk rådgivning, hvor de klassiske barrierer mellem pension, a-kasse og fagforening nedbrydes.

Pædagogernes Pension er medlemsejet, og vi modtager kun indbetalinger fra pædagoger. Alt overskud tilfalder vores medlemmer. Vi er et selvstændigt og uafhængigt pensionselskab, hvis eneste formål er at skabe mest mulig værdi for medlemmerne. Bestyrelsen noterer med tilfredshed, at resultaterne i 2021 endnu en gang underbygger dette:

- Samlet afkast på 10,4 pct
- Administrationsomkostninger målt ved N5 på kun 286 kr. pr. medlem
- De samlede omkostninger målt ved ÅOP er helt nede på 0,58 pct.
- Pensionsindbetalingerne nåede i 2021 op på over 3,3 mia. kr.
- Stigende indbetalinger til den supplerende opsparing PBU Ekstra, som alene de sidste 2 år er mere end fordoblet.
- Rekordhøj medlemstilfredshed
- Professionel og skræddersyet rådgivning gennem en helt unik pædagogisk tilgang.

Pædagogernes Pension ønsker at være **tæt på og i øjenhøjde** med pædagogerne i vores kommunikation og rådgivning.

Det gør vi ved at:

- være **relevante** for alle medlemmer gennem forståelig, differentieret kommunikation
- have **målrettede** produkter
- være til stede på de **kanaler**, hvor medlemmerne er.



Om Pædagogernes Pension

Pædagogernes Pension er en arbejdsmarkedspensionsordning, der efter aftale mellem Kommunernes Landsforening (KL) og Børne- og Ungdomspædagogernes Landsforbund (BUPL) i sin adfærd udlever værdier, som pædagogerne kan identificere sig med, og som samtidig leverer et konkurrencedygtigt livsforsikrings- og pensionsprodukt til pædagogerne.



Ledelsesberetning 2021

Formueafkast

I 2021 udgjorde formueafkastet på markedsrente med aldersafhængig investeringspolitik (livscyklus) 14,6 pct. for de yngste medlemmer under 46 år, som udgør ca. 40 pct.

af medlemsgruppen, mens det gennemsnitlige afkast på livscyklus er endt på 10,4 pct.

Tabel 1. Gennemsnitligt formueafkast i markedsrente

Gennemsnit 2003-2021	Gennemsnit 2012-2021	2021	2020
6,8%	8,2%	10,4%	6,6%

Anm.: Beregnet som tidsvægtet afkast.

Det er Pædagogernes Pensions opfattelse, at markedsrenteordningen giver medlemmerne en bedre mulighed for en højere forrentning og dermed en højere pension, end hvis opsparingen var sket i en garanteret gennemsnitsrenteordning.

Den gennemsnitlige årlige depotrente har siden markedsrenteordningens start i 2003 været 7,4 pct. før skat til medlemmerne under 46 år. Dette er betydeligt højere end inflationen i samme periode, og pensionens købekraft er derfor øget.

Forventninger til 2022

Afkastene i 2022 forventes at blive noget lavere end i 2021, måske endda negative. I lighed med samme tidspunkt sidste år er der dog betydelig usikkerhed om dette skøn. Ved udgangen af 2021 var der tegn på, at COVID-19-pandemien var på retur. Håbet var, at verden var på vej tilbage mod fuld genåbning, og der ville følge et vist opsving i verdensøkonomien, ligesom de meget høje inflationstakter, der opstod under pandemien, ville aftage, når forsyningskæderne atter blev mere normale. Siden er der udbrudt krig mellem Rusland og Ukraine, som har fået råvarepriserne til at stige mærkbart, ligesom der er skabt fornyet usikkerhed omkring de globale forsyningskæder. Selvom pandemien er på retur i USA og Europa, har det vist sig sværere at få bugt med pandemien end først antaget, eksempelvis i Kina. Alt dette har medført, at inflationen – og inflationsfrygten – her i starten af 2022 er endnu større, end den var sidste år.

En højere grad af genåbning af den globale økonomi vil isoleret set være positiv for en række aktiver i Pædagogernes Pensions portefølje, først og fremmest aktier. Når afkastene alligevel forventes at blive lavere, skyldes det især højere inflation, en strammere økonomisk politik (både finans- og pengepolitik) samt krigen i Ukraine. Alt dette vil tage noget af tempoet ud af den globale vækst.

Inflationen steg overraskende meget i 2021. Højere inflation udhuler borgernes løn og opsparing og tager dermed købekraft ud af økonomien. Inflationen ventes at aftage i løbet af 2022, både på grund af strammere økonomisk politik, som dæmper efterspørgslen, men også fordi de globale råvaremarkeder og forsyningskæder forventes at begynde at "finde veje udenom" krigen i Ukraine. Inflationen forventes dog at forblive på et højere niveau i 2022 end set længe.

Når det gælder finanspolitik, ventes mange af coronahjælpespakkerne at blive rullet tilbage i større eller mindre omfang. Med hensyn til pengepolitik, begyndte mange centralbanker allerede at stramme pengepolitikken (hæve renterne) i 2021. I 2022 er

der udsigt til, at den amerikanske centralbank også begynder at hæve renten, muligvis ganske markant. Det skønnes at føre til højere renter globalt, herunder også højere renter på boliglån. På trods af strammere penge- og finanspolitik forventes den globale økonomi ikke at gå i recession. Men der er en risiko for, at centralbankerne kommer til at stramme "for meget og for hurtigt". Historisk har centralbankerne haft svært ved at sikre en "blød landing" i økonomien.

Pædagogernes Pension forventer, at 2022 vil vise en fortsat positiv udvikling i medlemsantallet og medlemsbidrag, omend de lave ansøgstal på pædagogstudiet kan skabe bekymringer. Desuden forventes et fortsat faldende samlet omkostningsniveau med fokus på investeringsomkostningerne.

Medlemmernes afkast forventes fortsat på lang sigt at blive positivt påvirket af markedsrenteordningen med aldersafhængig investeringspolitik (livscyklus).

Pædagogernes Pension har et godt udgangspunkt for at kunne sikre medlemmerne en endnu bedre service fremover. Det vil blandt andet ske med en enkel og letforståelig pensionsordning kombineret med vores rådgivningscenter og et moderne medlemsunivers på pbu.dk samt vores nye app. Her kan medlemmerne til enhver tid se opsparingen og forsikringerne i deres pensionspakke, ligesom der er mulighed for selvbetjening døgnet rundt på en række områder.

Efterfølgende begivenheder

I perioden efter 31. december 2021 og frem til regnskabet's aflæggelse er der oplevet en stigende usikkerhed på de finansielle markeder, blandt andet som følge af Ruslands invasion af Ukraine.

PBU's kapitalsituation er stadig meget robust, og solvensdækningen er opgjort til 241 procent pr. 28. februar 2022 mod 232 procent pr. 31. december 2021.

Samfundsansvar

Pædagogernes Pension opfatter arbejdet med samfundsansvar som en vigtig og integreret del af vores virksomhed. Pædagogernes Pension er tilsluttet FN's Global Compact og de FN-støttede principper for ansvarlig investering (PRI).

Pædagogernes Pension indarbejder hensyn til respekt for menneskerettigheder, varetagelse af arbejdstagerrettigheder, beskyttelse af miljø og klima samt bekæmpelse af korruption i vores investeringer og i vores aktive ejerskabsstrategi.

Helt centralt i tilgangen til investeringerne er opfattelsen, at Pædagogernes Pension har et medansvar for at påvirke investeringerne i en ansvarlig og bæredygtig retning. Af samme årsag er der gennemført en betydelig konsolidering af aktie- og virksomhedsobligationsporteføljen for at styrke kendskabet til investeringerne.

Pædagogernes Pension redegør for vores samfundsansvar i den årlige rapportering til Global Compact i henhold til bekendtgørelse om finansielle rapporter for forsikringsselskaber og tværgående pensionskasser § 132.

Investeringerne vurderes på deres påvirkning af sociale, klima- og miljømæssige forhold samt god selskabsledelse (ESG).

ESG-funktionen i Pædagogernes Pension er en integreret del af investeringsprocessen og har indsigelsesret i forhold til nye investeringer og godkendelse af nye og eksisterende forvaltere.

Gentagne medlemsundersøgelser viser, at medlemmerne lægger stor vægt på ansvarlighed og bæredygtighed. Tilbagemeldingerne viser også, at medlemmerne har en høj grad af tillid til den måde, deres pensionselskab arbejder med sit samfundsansvar.

I 2021 har Pædagogernes Pension fulgt op på klimastrategien vedtaget af bestyrelsen i 2020. Som led i klimastrategien blev et større antal virksomheder inden for fossil energi med fokus på de mest forurenende og klimaskadelige sektorer ekskluderet; termisk kuludvinding, kulbaserede kraftværker og oliesand. Vi følger løbende op på, om grundlaget for eksklusion fortsat er til stede. I klimastrategien indgår også at måle investeringernes klimapåvirkninger og at bane vejen for, at vores investeringer samlet set er CO₂-neutrale senest i 2050.

Klimastrategien er udformet med respekt for, at fossile investeringer (primært olie og gas) i en årrække fortsat vil indgå i porteføljen, men også, at Pædagogernes Pension ser sig som en del af den nødvendige transformation af økonomien mod mindre afhængighed af fossil energi til mere vægt på alternative energiformer samt grønne og bæredygtige teknologier.

Særligt udlægning af sporene og mellemstationerne for Pædagogernes Pensions vej til at blive CO₂-neutral senest i 2050 har fyldt meget i årets arbejde.

Pædagogernes Pensions klimamål:

2025

- Investeringernes CO₂-aftryk skal reduceres med mindst 30 pct.

2030

- Investeringernes CO₂-aftryk skal reduceres med mindst 50 pct.
- De grønne investeringer skal udgøre mindst 15 pct. af den samlede kapital

2050

- Alle investeringer skal være CO₂-neutrale



Medlemmerne er det centrale udgangspunkt for alle aktiviteter i Pædagogernes Pension, og det tilstræbes at leve op til de høje etiske standarder, som afspejler pædagogernes værdier. Det opnås blandt andet ved at være i front på ESG-området, hvor den medlemsvalgte delegeretforsamling inddrages i alle værdimæssige spørgsmål, og ved at lade afkast og ansvarlighed gå hånd i hånd.



Pædagogernes Pension har i sin første klimarapport, der udkom november 2021, analyseret og beskrevet den klimarisiko, som investeringerne står over for. Arbejdet med at forstå klimarisikoen er stadig på et tidligt stade og skal udvikles yderligere som del af den faste rapportering til bestyrelsen. Rapporten med et indledende dansk resumé kan læses på pbu.dk.

Der er desuden fastlagt et mål om, at grønne investeringer i klimaløsninger, energiomstilling og grøn teknologi skal udgøre ca. 18 mia. kr. senest i 2030. Det svarer til 15 pct. af den samlede kapital. Det er muligt at følge vores fremskridt på pbu.dk.

Udøvelsen af vores aktive ejerskab sker i samarbejde med eksterne rådgivere, der løbende overvåger vores investeringer og rapporterer til os om eventuelle brud på lovgivning og internationale konventioner samt om væsentlige udfordringer for virksomhedernes langsigtede værdiskabelse. Den løbende overvågning suppleres inden for rammerne af den mere koncentrerede og overskuelige portefølje af en styrket dialog med de eksterne kapitalforvaltere vedrørende deres kendskab og tillid til selskaber i porteføljen.

Overvågningen følges op af dialog med selskaberne samt af stemmeafgivning på alle børsnoterede virksomheders generalforsamlinger. Med den mere koncentrerede aktie- og virksomhedsobligationsportefølje har Pædagogernes Pensions stemme i de virksomheder, hvor vi har mest kapital investeret, fået en øget kraft. I de kommende år vil vi søge at afdække muligheder for en mere direkte påvirkningskanal til nogle af disse virksomheder.

Dialogen med selskaber i Pædagogernes Pensions investeringsportefølje har i 2021 været koncentreret om fortsat opfølgning på Parisaftalen, menneskerettigheder, herunder virksomheders beskyttelse af klima- og menneskerettighedsforkæmpere, samt anstændige jobs og arbejdstagerforhold under påvirkning af pandemien.

Dialog- og stemmeaktiviteten er detaljeret beskrevet i Rapport om Samfundsansvar 2021. Denne er tilgængelig både på

Pædagogernes Pensions hjemmeside under <https://pbu.dk/ansvarlighed-section/social-ansvarlighed/> og på Global Compacts hjemmeside unglobalcompact.org.

Pædagogernes Pension ønsker at være særligt engageret i sociale forhold. Til det formål er der udviklet en social platform, som er vejledende for arbejdet med ansvarlig investering og aktivt ejerskab. Den sociale platform i Pædagogernes Pension består af fire delområder: Kvinders rettigheder og ligeløn, børns rettigheder, arbejdstagerrettigheder og ansvarlig skat. Platformen er udarbejdet med reference til FN's verdensmål vedrørende ligestilling mellem kønnene, anstændige jobs og økonomisk vækst samt mindre ulighed.

Den sociale platform understøtter Pædagogernes Pensions syn på ikke at medvirke til aggressiv skatteplanlægning og til at opfordre selskaberne til, at de betaler en fair og gennemsigtig skat. Vi forlængede i 2020 samarbejdet med ligesindede investorer om at screene for kontroversiel skatteadfærd og være i dialog med udvalgte virksomheder indenfor pharma og IT-industrien. Der er øget opmærksomhed på og opbakning til ansvarlig skat i den danske pensionsbranche og internationalt. Pædagogernes Pension har bidraget væsentligt til dette siden lanceringen af vores skattepolitik i 2017. Skattepolitikken blev senest revideret i 2020 med respekt for den udvikling, der er sket i sektoren.

Pædagogernes Pension gennemfører desuden målrettede investeringer, der understøtter den sociale platform. Investeringerne sammentænker finansielt afkast med sociale og miljømæssige forbedringer, såkaldte impact investeringer (investeringer med effekt på forhåndsdefinerede sociale og miljømæssige forhold). Pædagogernes Pension har investeringer i mikrofinans med fokus på kvinder og investering i en fond med fokus på kvindelige entreprenører og forbedrede arbejdsvilkår for kvinder inden for sundhed, uddannelse og forbrugergoder. Samtidig afdækker vi løbende nye områder, hvor impact og afkast kan forenes i investeringer med en social og økonomisk dobbelt bundlinje.

Dataetik

Løsning af Pædagogernes Pensions kerneopgaver kræver adgang til og behandling af relevante data om medlemmer, institutioner og medarbejdere. Respekt for og ansvarlig behandling af disse er helt grundlæggende for Pædagogernes Pension. Dette fordrer en god og etisk anvendelse af data – ikke blot persondata, men enhver form for data, der kan have betydning for individet. Vores arbejde med dataetik udmøntes i tre grundlæggende principper om, hvordan data behandles i Pædagogernes Pension. Principperne ligger op ad branchens dataetiske principper, udviklet af Forsikring & Pension, og omhandler:

- **Transparens og åbenhed** om, hvilke data der opbevares, hvad data bruges til, og til hvem data videregives for både medarbejdere og medlemmer.
- **Personalisering, rådgivning og markedsføring** tilpasses medlemmerne individuelt og ydes/tilbydes kun, når det er i medlemmernes interesse.
- **Datasikkerhed.** Pædagogernes Pensions systemer er designet til kun at kunne tilgås af autoriserede personer med et legitimt formål til at behandle den pågældende data.

Redegørelse for dataetik i Pædagogernes Pension

I Pædagogernes Pension har vi fastlagt en politik for dataetik med det formål at fastsætte rammerne for arbejdet med data i Pædagogernes Pension. Vi forbedrer, optimerer og effektiviserer konstant forretningen, hvilket blandt andet indebærer, at vi benytter data til at forbedre medlemsoplevelsen, optimere eller automatisere processer med mere. Vi har derfor behov for aktivt at tage stilling til, hvordan vi ønsker at benytte data, herunder hvilket niveau af etik vi ønsker at anlægge. I Pædagogernes Pension behandler vi dagligt en stor mængde data i samarbejde med vores administrationsselskab Forca. Behandlingen af data sker med udgangspunkt i vores politik for dataetik.

Vi arbejder ud fra et generelt princip om ansvarlighed over for vores medlemmer, hvorfor dette naturligvis også kommer til udtryk i vores arbejde med data. Vores dataetiske principper tager afsæt i branchens fortolkning og vurdering af niveauet for dataetik. I Pædagogernes Pension tager vi løbende stilling til det dataetiske niveau, og det sikres, at der i organisationen arbejdes med data inden for de etiske rammer, der er fastsat.

Vi har med afsæt i ikrafttrædelsen af persondataforordningen (GDPR) i 2018 haft et stærkt fokus på behandling af persondata. Dette fokus er nu udvidet for at sikre, at data i enhver

henseende behandles med et højt niveau af etik samt sikre, at der aktivt tages stilling til håndteringen af data.

Der er udpeget en dataetikkoordinator, der bistår med at overvåge arbejdet med dataetik og fungerer som 'single point of contact' for medarbejdere i Pædagogernes Pension og Forca i alle henseender, der vedrører dataetik.

Derudover er der udarbejdet et dataetisk vurderingsskema, der benyttes i forbindelse med nyudvikling, herunder projekter, hvor data indgår. Vurderingsskemaet kræver stillingtagen til de dataetiske aspekter af projektet, herunder om hvorvidt brugen af data ligger indenfor de fastlagte rammer, og hvordan de tre principper efterleves. Vurderingsskemaet gennemgås og godkendes herefter af den dataetiske koordinator.

Målet er således, at dataetik på samme måde som GDPR bliver en naturlig integreret del af arbejdsprocesserne og dagligdagen for hele Pædagogernes Pension.

Formålene med behandlingen af data vil i enhver henseende afspejle medlemmets interesse, og samtidig behandler vi kun data i nødvendigt omfang. I Pædagogernes Pension benytter vi data til at personalisere og segmentere for at tilpasse vores services til medlemmerne. Enhver personalisering eller segmentering foretages på et objektivt grundlag ud fra nærmere definerede parametre.

Vi arbejder ud fra et princip om fuld transparens. Det betyder, at alle interessenter, der behandles data om, skal være bekendt med, hvilke data der behandles, hvad data bruges til, og hvem data videregives til. Dette princip efterleves gennem vores oplysningstekster samt løbende dialog med vores medlemmer.

Vi har et princip om høj datasikkerhed. Dette princip udmøntes i en række retningslinjer, som tilsammen skaber det niveau af sikkerhed, vi har vurderet, er nødvendigt ud fra vores behandling af data. De underliggende principper favner både tekniske og organisatoriske foranstaltninger herunder dataminimering, træning af kompetencer og intern kontrol. Princippet om dataminimering kræver, at der ikke indsamles mere data, end hvad der er nødvendigt for at opfylde det formål, data indsamles til.

Du kan læse mere om vores dataetik på https://pbu.dk/globalassets/om-pbu/fakta-om-pbu/rapporter/politik-for-dataetik_2021-10-01.pdf

Investeringsvirksomhed

Afkast 2021

Afkastet på markedsrente i 2021 udgjorde knap 15 pct. på livscyklus for medlemmer i Pædagogernes Pension under 46 år. Afkastet var noget bedre end forventet ved årets start. Det kan især henføres til et særdeles godt afkast på aktier, men også infrastruktur og andre alternativer (noterede aktier) bidrog ganske positivt, jf. tabel 2. De gode afkast på aktier skyldtes, at penge- og finanspolitikken i lighed med 2020 var særdeles lempelig, og at der var begyndende genåbning af den globale økonomi kombineret med vaccineudrulning, der gav håb om en snarlig ende på pandemien. Til gengæld steg inflationen i den vestlige verden også ganske kraftigt i 2021. Det skyldtes både stigende energi- og råvarepriser og begrænset kapacitet i de globale forsyningskæder, der førte til længere leveringstider og højere transportpriser. Endelig var der også tegn på øget

løninflation i USA. Inflationspresset førte sammen med forventninger om strammere pengepolitik især i USA til højere renter globalt. Det gjorde, at afkastene på stats- og realkreditobligationer i Danmark samt statsobligationer i emerging markets trak ned i Pædagogernes Pensions afkast.

Pædagogernes Pensions portefølje har en spredning på en række aktivklasser med hovedvægten på børsnoterede aktier og nominelle obligationer (danske stats- og realkreditobligationer). Som det fremgår af tabel 3, har Pædagogernes Pension en lav andel af noterede aktiver, herunder infrastruktur og andre alternativer. Porteføljen af noterede aktiver består hovedsageligt af investeringer i fonde og enkelte direkte investeringer i danske ejendomme.

Tabel 2. Afkast i markedsrente på aktivtyper før skat 2017-2021

(pct.)	2021	2020	2019	2018	2017
Nominelle obligationer	-3,8	2,1	2,2	1,7	3,5
Virksomhedsobligationer	8,6	-1,9	16,7	2,5	4,9
Obligationer udstedt af udviklingslande	-2,2	-4,4	15,9	-1,0	2,5
Indeksobligationer	5,0	4,1	5,0	-1,0	1,9
Børsnoterede aktier	23,0	8,4	30,4	-8,1	11,0
Infrastruktur	15,6	5,5	15,4	14,1	-
Andre alternativer	23,6	0,5	-0,4	12,7	-
Ejendomme	9,3	9,7	6,0	12,9	10,3

Aktivsammensætningen

I tabel 3 fremgår den gennemsnitlige aktivsammensætning for Pædagogernes Pensions markedsrenteordning.

Tabel 3. Gennemsnitlig aktivsammensætning for markedsrente, ultimo 2021

(pct.)	2021
Nominelle obligationer*	18
Virksomhedsobligationer	11
Obligationer udstedt af udviklingslande	2
Indeksobligationer	3
Børsnoterede aktier	54
Infrastruktur	3
Andre alternativer	2
Ejendomme	7

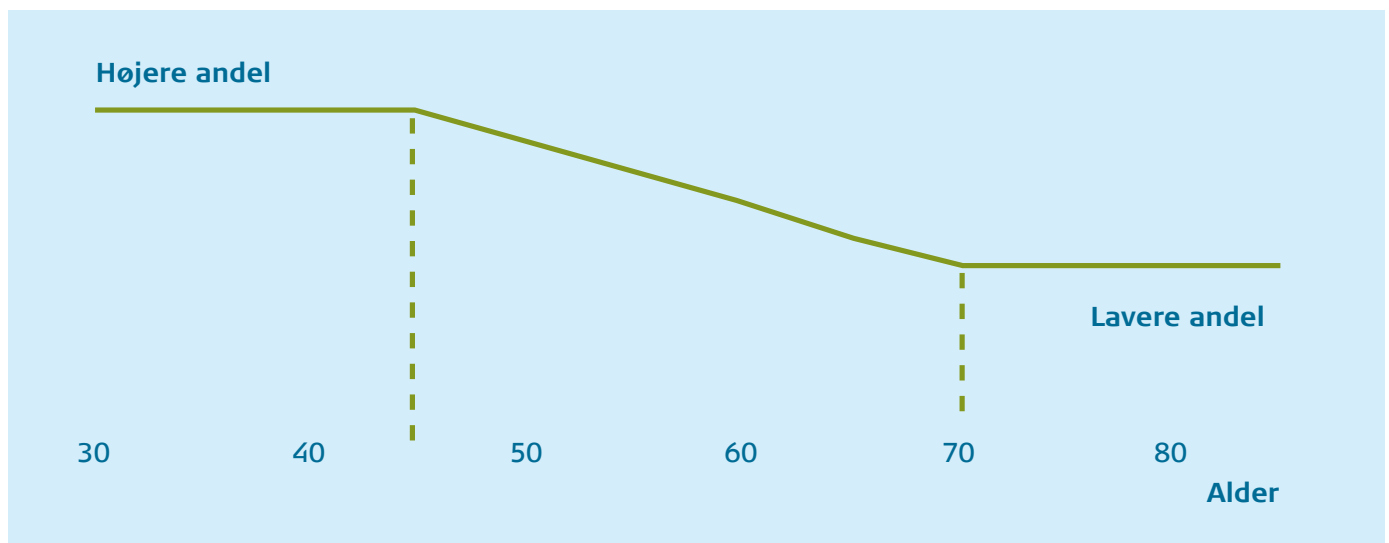
*Inklusive eventuelle likvide beholdninger.

Livscyklus – aldersafhængig investeringspolitik

Pædagogernes Pension udvidede sit markedsrenteprodukt med livscyklus i 2015. Formålet med livscyklusmodellen er at sikre mulighed for en aldersafhængig investeringspolitik, hvor det særligt er medlemmerne i de yngre år, der har en større andel af risikofyldte aktiver. Risikofyldte aktiver forventes på lang sigt at give et højere afkast og dermed en større

opsparing, som giver en højere pension. På livscyklus falder andelen af risikofyldte aktiver i takt med alderen, og når pensionstidspunktet nærmer sig – eller er nået – vil andelen af risikofyldte aktiver være lavere og andelen af mindre risikable aktiver – for eksempel obligationer og infrastruktur – tilsvarende højere.

Figur 1. Illustration af livscyklusproduktet - andel af risikoaktiver



Risikostyring

Pensionsordningen for pædagogerne i Pædagogernes Pension er altovervejende en markedsrenteordning med opsparing på livscyklus med aldersafhængig investeringsrisiko og ensartede kollektive forsikringsdækninger, dog med mulighed for enkelte individuelle tilvalg for ledere.

I en markedsrenteordning er det medlemmerne, som bærer egne markeds- og livsforsikringsrisici, og denne risiko bliver ikke indregnet i Pædagogernes Pensions solvenskapitalkrav (SCR). Udover solvensstyring er der derfor i Pædagogernes Pensions risikostyringssystem etableret yderligere måling af medlemmernes risici på markedsrente gennem en pensionsrisikomodel. Modellen giver et dækkende og korrekt grundlag for blandt andet investeringsbeslutninger og beslutninger om beregningsgrundlag samt for den efterfølgende risikostyring i forhold til disse og dermed i forhold til medlemmernes pensionsydelse.

Risikostyringssystemet er udmøntet gennem en politik fastsat af bestyrelsen og er organisatorisk forankret i risikostyringsfunktionen, som ledes af nøglepersonen på risikostyringsområdet. Politikken skal sikre, at risikostyringssystemet, udover solvensstyringen, bidrager til et underbygget beslutningsgrundlag, der sikrer, at medlemmernes investeringer på livscyklus sker med en tilpas investeringsrisiko, der er forudsætningen for et attraktivt (risikojusteret) afkast. Men også så det sikres, at de pensionsydelse, som medlemmerne stilles i udsigt i pensionsprognoseerne, er realistiske og ikke svinger mere end nødvendigt for at opnå afkastet. På markedsrente vil der dog altid være risiko for en lavere pension, hvis kapitalmarkederne udvikler sig ugunstigt. Hertil kommer risikoen for, at medlemmerne lever længere end forventet, hvilket ligeledes vil sænke den årlige pensionsydelse, da pensionen skal strække længere.

Finansielle risici

De risici, Pædagogernes Pension primært er eksponeret overfor, er markedsrisici, modpartsrisiko, sundhedsforsikringsrisici, livsforsikringsrisici, operationelle risici samt øvrige risici.

- **Markedsrisici** er risikoen for, at aktivernes og passivernes værdi ændres som følge af bevægelser på de finansielle

markeder, det kan være på rente-, kapital-, valuta- og kreditmarkeder.

- **Modpartsrisici** er risikoen for, at pensionsselskabets modparter på især finansielle instrumenter misligholder deres forpligtelser, for eksempel som følge af konkurs. Pensionsselskabet afdækker denne risiko ved at forlange sikkerhedsstillelse for store udestående fordringer.
- **Sundhedsforsikringsrisici** er risikoen for, at pensionsselskabets estimer for invaliditet og kritisk sygdom undervurderer den fremtidige udvikling i disse.
- **Livsforsikringsrisici** er risikoen for, at pensionsselskabets estimer for dødsfald, levetid og omkostninger undervurderer den fremtidige udvikling i disse.
- **Operationelle risici** er blandt andet risikoen for, at menneskelige og tekniske fejl kan opstå i pensionsselskabets processer. Pensionsselskabet søger at minimere denne risiko ved at have effektive systemer og forretnings- og arbejdsgange.
- **Øvrige risici** er alle andre risici, som er svære at kvantificere i et kapitalkrav. Det kunne for eksempel være risici, der opstår ved ændret politisk klima (for eksempel ændring i lovgivning), skattesystem, omdømme og cyberkriminalitet.

Solvenskapitalkrav og solvensdækning

Solvenskapitalkravet (SCR) og minimumskapitalkravet (MCR) opgøres efter standardmodellerne under Solvens II, det vil sige uden anvendelse af muligheden for lempelser.

Bestyrelsen gennemgår mindst én gang årligt opgørelsesmetoden, og der gennemføres følsomhedsanalyser i forhold til SCR for at vurdere styrken overfor yderligere ændringer i de væsentligste risici, for eksempel aktie-, rente- og valutakursrisiko samt levetidsrisiko. Følsomhedsanalyserne viser, at Pædagogernes Pension ultimo 2021 er robust overfor endnu større stød, end der indregnes i SCR.

Solvensdækningen – det anvendelige kapitalgrundlag fratrukket risikomargin i forhold til solvenskapitalkravet (SCR) – er 232 pct. pr. 31. december 2021, hvilket er et fald fra 319 pct. pr. 31. december 2020. Faldet skyldes en stigning i SCR, hvilket hovedsageligt skyldes øget markedsrisiko. Stigningen i markedsrisiko skyldes stigninger i markedet.

Tabel 4. Solvenskapitalkrav og overdækning, ultimo 2021

(mio. kr.)	2021	2020	2019	2018	2017
Anvendeligt kapitalgrundlag til dækning af kapitalkrav (SCR og MCR)	3.179	2.856	2.748	3.462	3.837
Solvenskapitalkrav (SCR)	1.367	896	800	921	1.440
Overdækning i forhold til SCR	1.812	1.960	1.948	2.541	2.397
Minimumskapitalkrav (MCR)	615	403	360	414	655
Overdækning i forhold til MCR	2.563	2.453	2.388	3.048	3.182
Solvensdækning, pct.	232	319	343	376	266

Pædagogernes Pension udarbejder kvartalsvist og ved behov følsomhedsanalyser og stresstests på det opgjorte solvenskapitalkrav. Følsomhederne rapporteres regelmæssigt til bestyrelsen. For præsentation og gennemgang af følsomhederne henvises der til Rapport om solvens og finansiell situation (SFCR), der findes på vores hjemmeside <https://pbu.dk/om-os/fakta-om-pbu2/rapporter/>

Vurdering af Pædagogernes Pensions egen risiko og solvens

Bestyrelsen udarbejder mindst én gang årligt en vurdering af Pædagogernes Pensions egen risiko og solvens (ORSA) i henhold til reglerne under Solvens II og ledelsesbekendtgørelsen. Risikovurderingen gennemføres på baggrund af en grundig proces med en fastlæggelse af risikobilledet i bestyrelsen efter forudgående behandling i revisions- og risikoudvalget.

Risikobilledet følges løbende i risikokomiteén, som er centralt for risikostyringssystemet og risikostyringsfunktionens arbejde. Alle fagansvarlige risikoejere, aktuarfunktionen og compliancefunktionen deltager i risikokomiteén, så alle de væsentlige risici for Pædagogernes Pension og for pædagogerne med pensionsordning i Pædagogernes Pension identificeres.

Risikovurderingen i 2021 viser, at Pædagogernes Pension på 1 års sigt med et sikkerhedsniveau på 99,5 pct. svarende til en 200 års begivenhed kan modstå risici i forhold til overholdelse af solvenskapitalkravet. Kapitalplanen, der er en fremskrivning af udviklingen i basiskapitalen og solvenskapitalkravet ved gennemførelse af forretningsmodellen, viser, at forretningsmodellen med stor sikkerhed kan gennemføres over den strategiske horisont – det vil sige mindst de kommende 5 år.



428

web- og personlige
rådgivningsmøder med
pædagogerne i 2021

24

fyraftensmøder
rundt om i landet blev
det til trods corona
og restriktioner i 2021

Resultat, balance og egenkapital

Resultat til fordeling

Resultatet til fordeling mellem medlemmerne og egenkapitalen udgøres af summen af rente-, risiko- og

omkostningsresultaterne (driftsresultatet) samt regulering som følge af ændringen i diskonteringsrente og udviklingen i medlemmernes sammensætning på fx alder.

Tabel 5. Resultat til fordeling

(mio. kr.)	2021	2020
Investeringsafkast efter pensionsafkastskat	6.849	4.148
Tilskrivning af afkast og grundlagsrente til medlemmerne før bonus	-6.461	-3.934
Renteresultat før bonus, i alt	388	214
Risikoresultat	98	-431
Omkostningsresultat før bonus	6	7
Driftsresultat, i alt	492	-210
Markedsværdiregulering af pensionshensættelser, i alt	87	-67
Realiseret resultat til fordeling	578	-277

Anm.: Der er foretaget afrundinger i tabellen, og tallene summer ikke nødvendigvis.

Det realiserede resultat på 578 mio. kr. tillagt pensionsafkastskat på 1.219 mio. kr. udgør 1.797 mio. kr. Af dette vedrører 558 mio. kr. de bonusberettigede forsikringer og 1.239 mio. kr. de ikke-bonusberettigede forsikringer.

Renteresultatet består af det opnåede investeringsresultat fratrukket forrentningen af medlemmernes opsparing og udgjorde 388 mio. kr.

Risikoresultatet er de opkrævede risikopræmier fratrukket udgiften til risikoydelser og udgjorde 98 mio. kr. Medlemmerne har i alt fået udbetalt 529 mio. kr. som ydelser ved død til efterladte, invalideydelser og ved kritisk sygdom.

Risikoresultatet er positivt påvirket af forrentningen af bonusfonden, mens der igen i år var et underskud på 47 mio. kr. på gruppeforsikringen.

Omkostningsresultatet før bonus er de opkrævede omkostningsbidrag fratrukket de faktiske administrationsomkostninger og

udgjorde 6 mio. kr. i 2021. Det lave omkostningsniveau kommer medlemmerne til gode i form af fortsat lavere omkostningsbidrag.

Driftsresultatet udgjorde derfor 492 mio. kr. mod -210 mio. kr. i 2020.

Resultat

Pædagogernes Pension har anmeldt regler for overskudsfordeling til Finanstilsynet. Reglerne fastlægger fordelingen af overskuddet mellem medlemmernes pensionsordninger og medlemmerne som ejere. Medlemmernes andel som ejere – egenkapitalforrentningen eller resultatet inkl. udlodning – udgjorde 199 mio. kr. i 2021.

Table 6. Disponering af resultat til fordeling

(mio. kr.)	2021	2020
Realiseret resultat til fordeling	578	-277
Medlemmers bonustilskrivning	-5	-4
Tilskud ved overgang til alderspension	0	0
Tilskud fra egenkapital	0	0
Årets ændring i overskudskapital	92	57
Årets ændring i risikomargen	0	-2
Årets ændring i individuel bonus	-1	0
Årets ændring af kollektivt bonuspotentiale til risikomargen	1	2
Årets ændring i risikofond	8	-255
Årets ændring i kollektivt bonuspotentiale	284	-113
Fordelt til medlemmerne	379	-315
Fordelt til egenkapitalen	199	38

Medlemmernes pensionsordninger før bonus er opskrevet med 6.461 mio. kr. i form af afkast og grundlagsrente, jf. tabel 5. Med en nettoopskrivning på 379 mio. kr. i form af tilskud fra egenkapital, bonus og nedskrivning af risikofond og bonuspotentiale er medlemmernes depoter i alt opskrevet med 6.840 mio. kr. i 2021.

Medlemsbidrag og udbetalinger

Medlemsbidrag udgjorde 3.369 mio. kr. i 2021 mod 3.134 mio. kr. i 2020. Dette svarer til en stigning på 235 mio. kr. eller 7,5 pct.

I 2021 udbetalte Pædagogernes Pension i alt ydelser på 2.126 mio. kr. mod 1.855 mio. kr. i 2020, svarende til en stigning på 14,6 pct. Stigningen kan primært henføres til alderspensioner og overførsler og sekundært til invalidepensioner.

Ydelserne fordeler sig overordnet med:

- 1.239 mio. kr. til alderspensioner
- 315 mio. kr. til invalideydelser
- 175 mio. kr. til ydelser ved død
- 39 mio. kr. til kritisk sygdom
- 358 mio. kr. til overførsler og udtrædelser vedrørende medlemmer, der ophævede pensionsordningen i Pædagogernes Pension

Pædagogernes Pension har fortsat langt flere bidragsbetalende medlemmer end pensionister, men et stigende antal betalende medlemmer vil gå på pension i de kommende år. Derfor vil de udbetalte pensionsydelser procentuelt stige forholdsvist meget. I kroner vil medlemsbidragene over den kommende årrække dog fortsat overstige udbetalingerne med bred margin.

Egenkapital og konsolidering

Egenkapitalen udgjorde 2.242 mio. kr. pr. 31. december 2021, hvilket er 199 mio. kr. mere end ved indgangen til året svarende til årets totalindkomst på 199 mio. kr.

Produkter og medlemmer

Pensionspakken

Alle medlemmer i Pædagogernes Pension er omfattet af Pensionspakken. Denne er en enkel og fremtidssikret pensionsordning, hvor flest mulige penge går til pension. Samtidig har medlemmerne gode forsikringer ved sygdom og død.

Der tages løbende stilling til størrelsen af forsikringerne, så de sammen med den offentlige pension og ATP giver en tilstrækkelig dækning for en typisk pædagog. Medlemmernes opsparing bliver forrentet med markedsrente gennem hele pensionsordningens levetid. Det giver efter bestyrelsens opfattelse den bedste forrentning over tid.

PBU Ekstra

Medlemmerne har mulighed for at spare ekstra op til pension dels via supplerende indbetaling til hovedordningen i Pædagogernes Pension, dels via PBU Ekstra. I PBU Ekstra er der mulighed for at vælge mellem ratepension og skattefri aldersopsparing. Medlemmerne har således mulighed for at indbetale til den supplerende pensionsopsparing, der passer bedst sammen med den obligatoriske pensionsordning og medlemmets ønsker og behov.

Medlemsudviklingen

Antallet af medlemmer i Pædagogernes Pension er steget med 2,2 pct. og er i alt 124.474 medlemmer inkl. børne- og ægtefællepensionister ultimo 2021, jf. tabel 7.

Tabel 7. Medlemmer og pensionister, ultimo

(antal)	2021	2020
Betalende medlemmer*	76.140	75.085
Hvilende medlemmer	23.802	23.706
Pensionerede medlemmer	22.985	21.429
Medlemmer, i alt	122.927	120.220
Alderspensionister	20.270	18.861
Invalidepensionister	2.715	2.568
Pensionerede medlemmer, i alt	22.985	21.429
Ægtefællepensionister	1.115	1.103
Børnepensionister	432	450
Børne- og ægtefællepensionister, i alt	1.547	1.553
Medlemmer inkl. børn og ægtefæller, i alt	124.474	121.773

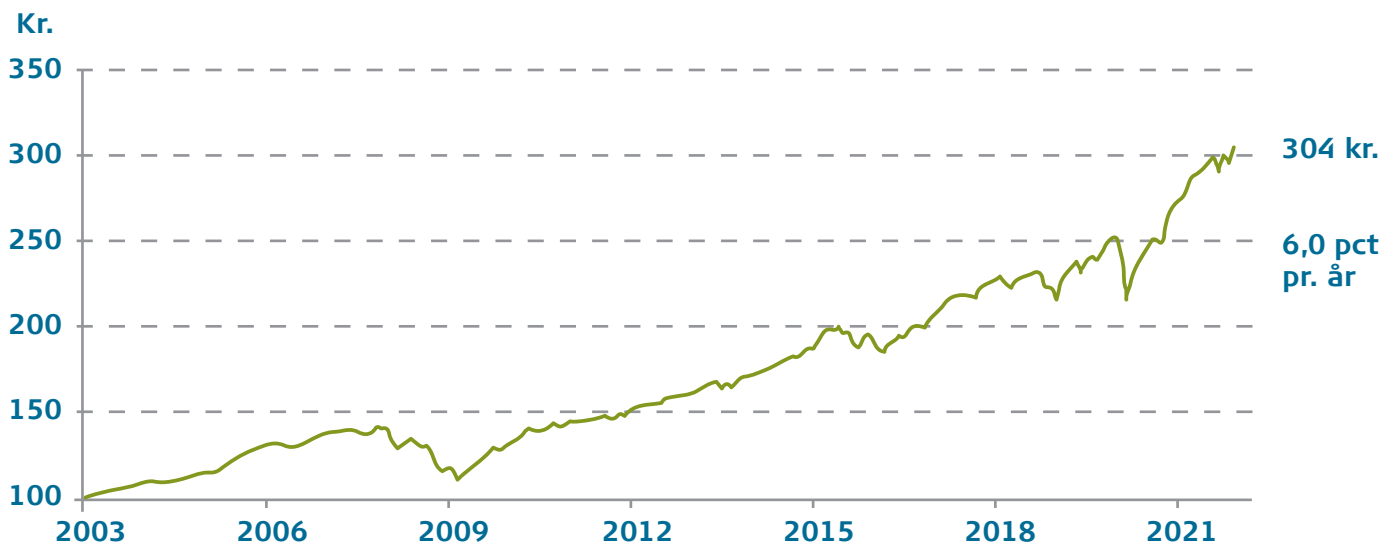
* Inklusive bidragsfrit dækkede og bidragsfritagelse.

Forrentning af medlemmernes pensionsopsparing

I Pensionspakken bliver medlemmernes opsparing forrentet med en depotrente, der svarer til det direkte afkast på investeringsaktiverne fratrukket pensionsafkastskat og investeringsomkostninger. I 2021 var depotrenten for et medlem i Pædagogernes Pension under 46 år 12,2 pct. Og som det fremgår af figur 2, har gennemsnittet for et medlem under 46 år udgjort 6,0 pct. pr. år siden etableringen af Pensionspakken i 2003. 100 kr. indbetalt i 2003 og forrentet med depotrenten

er vokset til 304 kr. ved udgangen af 2021. Den finansielle krise i 2008-2009 er dermed mere end indhentet, og medlemmerne har over perioden fået en depotrente, der overstiger inflationen.

På en markedsrenteordning må det forventes, at der fra tid til anden vil være år med negative depotrenter. Det er bestyrelsens opfattelse, at depotrenten over længere perioder på en markedsrenteordning vil være højere end en garanteret grundlagsrente på gennemsnitsrente.

Figur 2. For en 45-årig er 100 kr. i perioden 2003-2021 vokset til

Fortsat lave omkostninger giver højere pensioner

Administrationsomkostninger pr. medlem i Pædagogernes Pension var på 286 kr. i 2021. Pædagogernes Pension har derved fortsat nogle af markedets absolut laveste administrationsomkostninger. Omkostningsprocenten, der viser omkostningerne til administration af medlemmernes pensionsordning i forhold til de indbetalte bidrag fra medlemmerne, endte på 1,2 pct. svarende til niveauet for 2020.

Overgangen til fuld markedsrente, forenklingen af ordningen og en målrettet anvendelse af digitalisering giver en mere effektiv administration. Dette medfører lavere administrationsomkostninger både i Pædagogernes Pensions egen administration og hos vores outsourcingpartnere. Ligeledes er fokus på

investeringsområdet styrket, og en målrettet indsats skal sikre, at investeringsomkostninger fortsat er blandt de laveste i markedet samtidig med, at et konkurrencedygtigt afkast fastholdes.

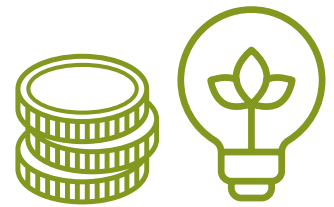
SKAT udsendte ultimo 2015 et såkaldt styresignal om betydningen af EU-dommen for momspraksis for danske pensionselskaber, herunder Pædagogernes Pension. Ultimo 2019 udsendte SKAT et nyt styresignal, som lægger op til en skærpet definition af investeringsforeninger, herunder at pensionselskaber med garantiprodukter ikke kan sidestilles med investeringsforeninger. Jf. note 16 i regnskabet er det ikke endeligt afklaret, hvad styresignalet konkret indebærer for Pædagogernes Pension.

Pædagogernes Pension er til for pædagogerne.

Vi tager derfor ansvar for at sikre, at pædagogernes pensionsordning dækker pædagogernes behov såvel i arbejdslivet som i pensionstilværelsen.

Pædagogernes Pension tilbyder pædagogerne en enkel ordning med lave administrationsomkostninger, og at alle medlemmer har den samme ordning. Det betyder, at der kan kommunikeres ud fra samme grundlag og dermed opnås en gennemsigtighed, der er unik på pensionsmarkedet. Det understøtter vores mål om at være den bedste pensionsordning for pædagoger.





ESG-nøgletal

Pædagogernes Pension har valgt at offentliggøre ESG-nøgletal (Environment, Social and Governance) i årsrapporten for 2021. Nøgletallene er omfattet af revisionspåtegningen.

Nøgletallene er udarbejdet efter de forslag, der findes i FSR - danske revisorer, Nasdaq og Finansforeningens vejledning fra juni 2019. Nøgletallene sammen med målsætningen for 2025 viser den forventede udvikling for at opnå resultater, der er til gavn for et forbedret samfund, miljø og klima.

I oversigten indgår nøgletal for 2021 og sammenligningstal for 2019 og 2020.

Metodebeskrivelserne af nedenstående ESG-nøgletal fremgår af regnskabspraksis i afsnittet ESG: Nøgletal 2019-2021.

ESG-nøgletallene

Miljødata

Scope 1-emissioner: Direkte emissioner, der stammer fra Pædagogernes Pensions egen forbrænding. Udviklingen viser en stigning på 5,6 pct. fra 2019 til 2021. Den øgede aktivitet af fyraftensmøder, seminarer og øvrige medlemsmøder i perioden har betydet flere kørt kilometer og deraf et øget forbrug af benzin og diesel. Pædagogernes Pensions leasede bilpark overgår til el- eller hybridbiler i forbindelse med fornyelser, hvilket forventes at nedbringe Scope 1-emissioner.

Scope 2-emissioner: Indirekte emissioner, der stammer fra den energi, der blev brugt til at producere elektricitet, fjernvarme og evt. fjernkøling, som Pædagogernes Pension har købt af tredjepart til selskabets eget brug.

Der foretages en omregning af målingerne af de indirekte emissioner til CO₂-ækvivalenter (CO₂e), hvor beregninger foretages med udgangspunkt i konverteringsfaktorer.

I CO₂e, scope 2 – Market based indgår køb af bæredygtig energi. Til sammenligning opgøres i CO₂e, scope 2 – Location based den gennemsnitlige energiproduktion.

Energiforbrug og vedvarende energiandel: Pædagogernes Pensions samlede energiforbrug er baseret på energien fra Scope 1 og 2 og er steget 16,70 pct. fra 2019 til 2021. Den vedvarende energiandel er i samme periode steget med 83,0 pct. som følge af, at Pædagogernes Pension har tilkøbt vedvarende energi i 2021.

Vandforbrug: Er summen af alt vand forbrugt fra alle kilder såsom overfladevand, grundvand, regnvand eller kommunevand. Udviklingen viser et fald fra 2019 til 2021 på 16,7 pct.

Klimadata

Pædagogernes Pension redegør for vores samfundsansvar i den årlige rapportering til Global Compact i henhold til bekendtgørelse om finansielle rapporter for forsikringsselskaber og tværgående pensionskasser § 132.

Sociale data

Fuldtidsarbejdsstyrke: Det gennemsnitlige antal fuldtidsmedarbejdere tillagt midlertidige ansatte omfatter eksterne vikarer, konsulenter mv., der løser driftsopgaver og som lige så godt kunne være ansat i selskabet. Fuldtidsstyrken er steget fra 30,5 ansatte i 2019 til 41,6 ansatte i 2021.

Kønsdiversitet: Andelen af kvindelige fuldtidsmedarbejdere tillagt kvindelige midlertidige ansatte i forhold til den samlede fuldtidsarbejdsstyrke. Kønsdiversiteten ligger i de 3 rapporterede år på lidt over 50 pct.

Kønsdiversitet øvrige ledelseslag: Andelen af kvindelige fuldtidsledere i forhold til den samlede ledelsesgruppe eksklusive den administrerende direktør (CEO). I Pædagogernes Pension er 25 pct. af lederne ved udgangen af 2021 kvinder. I 2019 var der ingen kvindelige ledere.

Lønforinkel mellem køn: Medianlønnen i gruppen af mandlige ansatte i Pædagogernes Pension i forhold til medianlønnen i gruppen kvindelige ansatte i Pædagogernes Pension. I 2021 er medianlønnen i Pædagogernes Pension 1,4 gange.



Medarbejderomsætningshastighed: Det gennemsnitlige antal fuldtidsmedarbejdere, der frivilligt og ufrivilligt har forladt Pædagogernes Pension i forhold til det gennemsnitlige antal fuldtidsmedarbejdere ultimo året. I Pædagogernes Pension er medarbejderomsætningshastigheden 12,3 pct. i 2021.

Sygefravær: Antallet af sygedage i Pædagogernes Pension i alt i forhold til det gennemsnitlige antal fuldtidsmedarbejdere tillagt midlertidige ansatte omfatter eksterne vikarer, konsulenter mv. ultimo 2021 er 8,8.

Governance - ledelsesdata

Bestyrelsens kønsdiversitet: Andelen af kvindelige bestyrelsesmedlemmer ultimo året i forhold til det samlede antal bestyrelsesmedlemmer ultimo året. I Pædagogernes Pension er bestyrelsens kønsdiversitet 33 pct.

Tilstedeværelse på bestyrelsesmøder: Summen af bestyrelsesmedlemmernes faktiske tilstedeværelse på bestyrelsesmøderne i alt i forhold til antal bestyrelsesmøder i alt gange med antal bestyrelsesmedlemmer i alt. I Pædagogernes Pension er tilstedeværelsen på bestyrelsesmøderne i 2021 på 96 pct.

Lønforskel mellem CEO og medarbejdere: Viser, hvor mange gange medarbejdernes medianløn kan dækkes af CEO-lønnen. Medianlønnen er den midterste beregnede årsløn for alle medarbejdere eksklusive CEO-lønnen. I Pædagogernes Pension er lønforskellen mellem CEO og medarbejdere 5,2 gange i 2021.

Tabel 8. ESG-nøgletal

	Enhed	Målsætning 2025	2021	2020	2019
Miljødata					
CO ₂ e, scope 1	Tons	25,0	43,5	43,8	41,2
CO ₂ e, scope 2 - Market based	Tons	-	8,5	15,3	26,1
CO ₂ e, scope 2 - Location based	Tons	-	9,8	8,7	11,2
Energiforbrug	GJ	-	1.397,4	1.363,2	1.197,2
Vedvarende energiandel (scope 2)	Procent	80,0	76,6	65,2	41,8
Vandforbrug	m ³	-	263,1	327,9	316,1
Sociale data					
Fuldtidsarbejdsstyrke	FTE	-	41,6	40,0	30,5
Kønsdiversitet	Procent	50,0	51,2	51,6	50,5
Kønsdiversitet for øvrige ledelseslag	Procent	-	25,0	50,0	0,0
Lønforskel mellem køn	Gange	-	1,4	1,1	1,5
Medarbejderomsætningshastighed	Procent	-	12,3	10,2	10,0
Sygefravær	Dage/FTE	5,0	8,8	8,0	6,2
Fastholdelse af medlemmer	Procent	-	n/a	n/a	n/a
Governance - ledelsesdata					
Bestyrelsens kønsdiversitet	Procent	-	33	33	22
Tilstedeværelse på bestyrelsesmøder	Procent	-	96	94	90
Lønforskel mellem CEO og medarbejdere	Gange	-	5,2	6,0	5,1

Ledelse og organisation

Generalforsamling og delegeretforsamling

På generalforsamlingen 2021 var de 2 uafhængige og særlige sagkyndige bestyrelsesmedlemmer Lis Skovbjerg og Leif Hasager på valg. Leif Hasager blev valgt for en periode på 3 år og Lis Skovbjerg blev valgt for en periode på 2 år.

Delegeretforsamlingen holder normalt 2 årlige møder, men har i 2021 på grund af pandemien afholdt 1 møde. Delegeretforsamlingen består af 35 delegerede, der vælges af og blandt medlemmerne i Pædagogernes Pension. Der vælges 3 delegerede fra hvert område svarende til BUPL's lokale fagforeninger, dog kun 1 fra Bornholm. Der vælges desuden 1 delegeret fra Landsforeningen for Socialpædagoger (LFS). Delegeretforsamlingen består af 19 kvinder og 16 mænd.

Bestyrelsen

Kommunernes Landsforening (KL) og Børne og Ungdomspædagogernes Landsforbund (BUPL) udpeger hver 2 medlemmer til Pædagogernes Pensions bestyrelse. På generalforsamlingen vælges 3 medlemsvalgte medlemmer til bestyrelsen. Desuden vælges der på generalforsamlingen 2 uafhængige og særligt kyndige medlemmer til bestyrelsen.

Bestyrelsen har i 2021 afholdt 10 møder, herunder 5 ordinære møder samt 1 møde i tilknytning til Pædagogernes Pensions generalforsamling.

Revisions- og risikoudvalget

Pædagogernes Pensions bestyrelse har i henhold til gældende lovgivning nedsat et revisions- og risikoudvalg. Udvalgets opgave er at have særlig fokus på at overvåge Pædagogernes Pensions regnskabsafregning og overvåge, om de interne kontrol- og risikosystemer fungerer effektivt.

Revisions- og risikoudvalget består af 4 bestyrelsesmedlemmer, herunder de 2 uafhængige og særligt kyndige medlemmer fra bestyrelsen. Lis Skovbjerg er af bestyrelsen udpeget som formand for revisions- og risikoudvalget og Leif Hasager som næstformand.

Desuden er bestyrelsesformand Uffe Jensen og bestyrelsesmedlem Kim Hyttel medlemmer af udvalget.

Revisions- og risikoudvalget har i 2021 afholdt 3 møder. Udvalget kvalificerer og forbereder drøftelserne i bestyrelsen inden for udvalgets virke, som overordnet omfatter regnskab, revision, compliance og risiko.

Direktionen

Administrerende direktør Sune Schackenfeldt udgør direktionen.

Ledelse og styring

Som en del af Solvens II har Finanstilsynet fastsat en række krav til ledelsen og styringen af livsforsikringselskaber og pensionselskaber, herunder Pædagogernes Pension. Det overordnede formål med kravene er at sikre en sund virksomhed med effektive former for virksomhedsstyring.

Der er etableret funktioner indenfor områderne aktuariat, compliance, risikostyring og internal audit, ligesom der er udpeget nøglepersoner indenfor hvert af disse områder.

Aflønningspolitik

Bestyrelsen har i henhold til gældende lovgivning fastlagt en aflønningspolitik for Pædagogernes Pension. Aflønningspolitikken indebærer blandt andet, at ingen medarbejdere eller medlemmer af direktionen og bestyrelsen modtager variable lønde, herunder bonus.

Aflønningspolitikken kan ses på Pædagogernes Pensions hjemmeside under <https://pbu.dk/globalassets/om-pbu/fakta-om-pbu/vedtaegter/aflonningspolitik-april-2021.pdf>

Måltal for det underrepræsenterede køn

Pædagogernes Pensions bestyrelse skal i henhold til gældende lovgivning opstille et måltal for det underrepræsenterede køn med henblik på at opnå en ligelig repræsentation mellem kønnene på posterne i hvert af de øverste ledelseslag. Bestyrelsen opfatter en ligelig kønsfordeling som en repræsentation af hvert køn med mindst 33 pct.

Bestyrelsen i Pædagogernes Pension består af 3 kvinder og 6 mænd.

Bestyrelsen, delegeretforsamlingen og daglig ledelse

Bestyrelsen



Uffe Jensen *
Formand
2. viceborgmester, Odder Kommune



Lasse Bjerg Jørgensen **
1. næstformand
Hovedkasserer, BUPL



Kim Hyttel ***
2. næstformand
Pædagog



Steffen Poulsen ***
Pædagog



Mette Pernille Riis ***
Formand for BUPL Nordsjælland



Bitten Persson **
Forretningsudvalgsmedlem i BUPL



Lis Skovbjerg ***
Særligt kvalificeret medlem



Leif Hasager ***
Særligt kvalificeret medlem



Carsten Rasmussen *
Kommunalbestyrelsesmedlem,
Lejre Kommune

* Udpeget af Kommunernes Landsforening (KL)

** Udpeget af Børne- og Ungdomspædagogernes Landsforbund (BUPL)

*** Valgt af medlemmerne

Delegeretforsamlingen fra den 1. januar 2021

Bjarne Kofoed	Hovedstaden
Bjarne Benda	Hovedstaden
Ulla Mathiesen	Hovedstaden
Per B. Andersen	Storkøbenhavn
Brigitte Christensen	Storkøbenhavn
Lene Due	Storkøbenhavn
Ole L. Nielsen	Nordsjælland
Mette Pernille Riis	Nordsjælland
Christa Thestrup	Nordsjælland
Torstein Grubb	Midtsjælland
Kay Abrahamsen	Midtsjælland
Pia Ungstrup Petersen	Midtsjælland
Mette Laurentzius	Sydøstsjælland
Joakim Rex Blankschøn	Sydøstsjælland
Anne-Marie Knudsen	Sydøstsjælland
Susanne B. Frederiksen	Bornholm
Marianne Carlsen	Fyn
Johannes Nissen	Fyn
Lone Reinholdt	Fyn
Per Wössner	Sydjylland
Merete Wittrup Lauesen	Sydjylland
Lasse Porsgaard Birkelund	Sydjylland
Kim Hyttel	MidtVestjylland
Jonna Uhre	MidtVestjylland
Jens Jensen	MidtVestjylland
Lone Brask Bay	Østjylland
Bettina Laursen	Østjylland
Rikke W. Ganderup	Østjylland
Steffen Poulsen	Århus
Lars Møller	Århus
Linda Hedegaard Bjerre	Århus
David Nordstrøm	Nordjylland
Peter Leth Nielsen	Nordjylland
Grete Kirstine Nielsen	Nordjylland
Hanne Rosenqvist	LFS

Bestyrelsens ledelseshverv

Bestyrelsesformand Uffe Jensen

Medlem af kommunalbestyrelsen i Odder Kommune
2. viceborgmester og medlem af Økonomi- og Erhvervsudvalget samt Børn og Ungeudvalget
Bestyrelsesmedlem i Erhvervscenter Midtjylland
Bestyrelsesformand for Forberedende Grund Uddannelse – FGU Sydøstjylland
Medlem af revisions- og risikoudvalget i Pædagogernes Pension

1. næstformand Lasse Bjerg Jørgensen

Hovedkasserer i BUPL
Formand for BUPL-A
Bestyrelsesmedlem i Danske A-kasser
Bestyrelsesmedlem i Ulandssekretariatet
Medlem af Regeringens Beskæftigelsesråd
Medlem af repræsentantskabet i Lån & Spar Bank A/S
Medlem af styrelsen i NLS
Medlem af FH's hovedbestyrelse
Medlem af committee i ETUCE
Styrelsesmedlem i Centerrådet for forskning i dagtilbud
Styrelsesmedlem i International Børnesolidaritet

2. næstformand Kim Hyttel

Kritisk revisor for BUPL
Kritisk revisor for BUPL-A
Kasserer i Danske Ølsamlere
Medlem af revisions- og risikoudvalget i Pædagogernes Pension

Bestyrelsesmedlem Steffen Poulsen

Ingen

Bestyrelsesmedlem Mette Pernille Riis

Formand for BUPL Nordsjælland
Bestyrelsesmedlem i FH Hovedstaden

Bestyrelsesmedlem Bitten Persson

Suppleantpost i Arbejdsmiljørådet i regi af FH
Medlem af Dimittendsamarbejdet med SL, LFS og PLS
Medlem af Forhandlingsfælleskabets repræsentantskab
Medlem af FH – Arbejdsmiljø
Medlem af FH – Organisationsudvikling
Medlem af NLS Arbejdsmiljø
Medlem af Branchefælleskabet for Arbejdsmiljø for Velfærd og Offentlig administration

Bestyrelsesmedlem Lis Skovbjerg

Bestyrelsesmedlem i AkademikerPension
Bestyrelsesmedlem i MP Investment Management A/S
Næstformand i revisions- og risikoudvalget i AkademikerPension
Formand for revisions- og risikoudvalget i Pædagogernes Pension

Bestyrelsesmedlem Leif Hasager

Bestyrelsesmedlem i KJK Sicav
Næstformand i revisions- og risikoudvalget i Pædagogernes Pension

Bestyrelsesmedlem Carsten Rasmussen

Kommunalbestyrelsesmedlem i Lejre Kommune
Medlem af Skatterådet
Bestyrelsesmedlem i ROMU
Bestyrelsesmedlem i FORS

Direktionens ledelseshverv

Administrerende direktør Sune Schackenfeldt

Bestyrelsesformand for Ejendomsudvikling Kronborg Strand P/S
Bestyrelsesformand for PBU Invest Holding P/S
Bestyrelsesformand for Ejendomsudvikling Rådhus Have P/S
Bestyrelsesformand for Ejendomsudvikling Brahesbakke P/S
Bestyrelsesformand for Ejendomsudvikling Nyborg Midtermole P/S
Bestyrelsesmedlem i Forca A/S
Bestyrelsesformand for Landsforeningen til Bekæmpelse af Cystisk Fibrose
Alle disse hverv er ulønnede.



For yderligere oplysninger om Sunes CV, hverv og personlige oplysninger henvises til følgende link:
<https://pbu.dk/om-os/fakta-om-pbu2/organisation/Ledelse/sune-schackenfeldt/>

Ledelsesgruppen

Adm. direktør Sune Schackenfeldt
Matematisk direktør Frank Cederbye
CIO Carsten Warren Petersen
CFO Christian Velløv
COO Line Nexø Leth

For yderligere oplysninger om ledelsesgruppen henvises til følgende link:
<https://pbu.dk/om-os/fakta-om-pbu2/organisation/Ledelse/>



Femårsoversigter: Hovedtal og Finanstilsynets nøgletal 2017-2021

Table 9. Regnskabet hovedtal (pensionskassen)

(mio. kr.)	2021	2020	2019	2018	2017
Resultatopgørelsens hovedtal					
Medlemsbidrag	3.369	3.134	3.033	2.895	2.754
Pensionsydelse	2.126	1.855	1.864	1.706	1.511
Investeringsafkast før PAL-skat	8.065	4.889	8.189	-1.695	4.511
Administrationsomkostninger	39	38	40	39	36
Pensionsteknisk resultat	13	-76	-1.063	-249	-103
Årets totalindkomst	199	38	-859	-348	175
Balancens hovedtal					
Hensættelser til pensionsaftaler og investeringskontrakter, i alt	83.360	75.634	70.378	60.345	60.542
Egenkapital, i alt	2.242	2.042	2.004	3.555	3.903
Overskudskapital	1.057	931	836	-	-
Aktiver, i alt	90.420	82.021	78.835	67.722	66.063

Anm: Afrundinger kan medføre, at tallene ikke summer.

Table 10. Nøgletal (pensionskassen)

	2021	2020	2019	2018	2017
Afkastprocent relateret til markedsrenteprodukter før pensionsafkastskat (N2)	10,5	6,9	15,3	-3,2	9,2
Afkastprocent for 45-årig	14,6	9,0	20,1	-5,2	10,4
Afkastprocent for 50-årig	14,2	8,0	17,9	-4,2	9,8
Afkastprocent for 60-årig	9,0	6,0	13,5	-2,2	8,6
Afkastprocent for 75-årig	5,2	3,9	9,3	-0,2	7,4
Afkastprocent relateret til gennemsnitsrenteprodukter før pensionsafkastskat (N1)	6,8	4,1	11,7	-1,1	7,4
Risiko på afkast relateret til markedsrenteprodukter (N3)	3,75	3,75	3,25	3,75	3,25
Omkostningsprocent af hensættelser (N4)	0,1	0,1	0,1	0,1	0,1
Omkostninger pr. medlem (N5), kr.	286	285	310	313	296
Egenkapitalforrentning efter skat (N6)	9,2	1,9	-35,3	-9,3	4,6
Forrentning af overskudskapital, der tildeles afkast som egenkapital (N7)	8,6	5,8	11,6	-	-



ESG: Nøgletal 2019-2021

Tabel 11. ESG-nøgletaloversigt (pensionskassen)

	Enhed	2021	2020	2019
Miljødata				
CO ₂ e, scope 1	Tons	43,5	43,8	41,2
CO ₂ e, scope 2 - Market based	Tons	8,5	15,3	26,1
CO ₂ e, scope 2 - Location based	Tons	9,8	8,7	11,2
Energiforbrug	GJ	1.397,4	1.363,2	1.197,2
Vedvarende energiandel (scope 2)	Procent	76,6	65,2	41,8
Vandforbrug	m ³	263,1	327,9	316,1
Sociale data				
Fuldtidsarbejdsstyrke	FTE	41,6	40,0	30,5
Kønsdiversitet	Procent	51,2	51,6	50,5
Kønsdiversitet for øvrige ledelseslag	Procent	25,0	50,0	0,0
Lønforstel mellem køn	Gange	1,4	1,1	1,5
Medarbejderomsætningshastighed	Procent	12,3	10,2	10,0
Sygefravær	Dage/FTE	8,8	8,0	6,2
Fastholdelse af medlemmer	Procent	n/a	n/a	n/a
Ledelsesdata				
Bestyrelsens kønsdiversitet	Procent	33	33	22
Tilstedeværelse på bestyrelsesmøder	Procent	96	94	90
Lønforstel mellem CEO og medarbejdere	Gange	5,2	6,0	5,1

Anvendt regnskabspraksis i forbindelse med ESG-nøgletal

ESG-nøgletallene er udarbejdet efter den vejledning, som FSR - danske revisorer, Nasdaq og Finansforeningen lancerede i juni 2019 med en opdatering i december 2020. En nærmere beskrivelse af metoderne til opgørelse kan findes på FSR - danske revisorers hjemmeside.

Miljødata:

Scope 1, CO₂e (tons)

Scope 1 omfatter direkte emissioner, der stammer fra Pædagogernes Pensions egen forbrænding af brændsler. Der foretages en omregning af målingerne af de direkte emissioner til CO₂-ækvivalenter (CO₂e), hvor beregninger foretages med udgangspunkt i konverteringsfaktorer.

Årets forbrug af direkte emissioner udgør korte kilometer i firmabiler stillet til rådighed af Pædagogernes Pension.

Scope 2, CO₂e (tons)

Scope 2 omfatter de indirekte emissioner, der stammer fra den energi, der blev brugt til at producere elektricitet, fjernvarme og evt. fjernkøling, som Pædagogernes Pension har købt af tredjepart til selskabets eget brug.

Der foretages en omregning af målingerne af de indirekte emissioner til CO₂-ækvivalenter (CO₂e), hvor beregninger foretages med udgangspunkt i konverteringsfaktorer.

I CO₂e, scope 2 – Market based indgår køb af bæredygtig energi. Til sammenligning opgøres i CO₂e, scope 2 – Location based den gennemsnitlige energiproduktion. Emissionsfaktorerne kommer fra Energinets miljødeklaration og den generelle deklaration.

Årets forbrug af indirekte emissioner opgøres på baggrund af

- Elektricitet – årets månedlige faktureringer, der tidsmæssigt kan afvige fra regnskabsåret, men giver et validt grundlag
- Fjernvarme – seneste årsopgørelse, der tidsmæssigt afviger fra regnskabsåret, men giver et validt grundlag.

Det samlede energiforbrug for Pædagogernes Pension er baseret på energi fra scope 1 og 2 herunder energi fra vedvarende energikilder.

Omregningen af målingerne fra de direkte og indirekte emissioner samt fra vedvarende energikilder foretages med udgangspunkt i relevante konverteringsfaktorer.

Vedvarende energiandel udgør den vedvarende energi, som Pædagogernes Pension har tilkøbt, samt den vedvarende energi, som fremgår af generel deklARATION fra HOFOR. Elektricitet, som bliver leveret af Ørsted, er 100 pct. vedvarende energi fra 1. maj 2021, da Pædagogernes Pension har tilkøbt grøn energi.

Der er pt. ingen egenproduceret strøm i selskabet.

Vedvarende energiandel (procent)

Angiver, hvor stor en del af den totale forbrugte energi, der stammer fra vedvarende energikilder.

$$= \frac{\text{Vedvarende energi}}{\text{Samlet el- og varmemeforbrug}}$$

Vedvarende energi omfatter indkøbt grøn strøm samt summen af vedvarende energi, som fremgår af HOFOR's miljødeklARATION i forhold til det samlede el- og varmemeforbrug.

Vandforbrug (m³)

Er summen af alt vand forbrugt fra alle kilder såsom overfladevand, grundvand, regnvand eller kommunevand. Årets forbrug af vand opgøres på baggrund af årsopgørelser fra forsynings-selskaber via ejendomsadministratorer - ud fra seneste årsopgørelse, der tidsmæssigt afviger fra regnskabsåret, men giver et validt grundlag.

Sociale data:

Fuldtidsarbejdsstyrke (antal)

Er summen af det gennemsnitlige antal medarbejdere i Pædagogernes Pension opgjort som FTE'er tillagt midlertidige ansatte opgjort som fuldtidsækvivalenter (FTE'er).

$$= \text{FTE'er} + \text{midlertidige ansatte (FTE'er)}$$

Midlertidige ansatte omfatter udelukkende eksterne vikarer, konsulenter mv., der løser driftsopgaver og som lige så godt kunne være ansat i selskabet. Det gennemsnitlige antal medarbejdere (FTE'er) i selskabet er for året opgjort som et simpelt gennemsnit af antal medarbejdere ultimo hver måned. Antal medarbejdere er opgjort ud fra deres normtid, også for time-lønnede, som har en normtid i deres ansættelseskontrakt. Midlertidige ansatte opgøres ligeledes som FTE'er ud fra selskabets normtid.

Kønsdiversitet (procent)

Kønsdiversitet er beregnet med udgangspunkt i fuldtidsarbejdsstyrken og udtrykker andelen af kvindelige FTE'er og midlertidige ansatte i forhold til den samlede arbejdsstyrke.

$$= \frac{\text{Kvindelige FTE'er inkl. midlertidige ansatte}}{\text{Fuldtidsarbejdsstyrken}}$$

Andelen af kvinder er et gennemsnit for året opgjort på samme måde som fuldtidsarbejdsstyrken. Opgøres og beregnes på baggrund af datainput til fuldtidsarbejdsstyrken, hvor input er opdelt på mænd og kvinder.

Kønsdiversitet for øvrige ledelseslag (procent)

Andelen af kvinder i ledelsen i forhold til det samlede antal ledere (eksklusive CEO).

$$= \frac{\text{Kvindelige ledere (FTE'er)}}{\text{Alle ledere (FTE'er)}}$$

Selskabets ledelseslag er defineret ud fra den gældende organisering ultimo året. Ved opgørelse af kønsdiversitet for øvrige ledelseslag defineres en leder som en person med personaleansvar. CEO indgår i sagens natur ikke som en del af det øvrige ledelseslag og dermed heller ikke i nøgletalsberegningen.

Lønforskel mellem køn (gange)

Er udtryk for, hvor mange gange den kvindelige medianløn kan dækkes af den mandlige medianløn.

$$= \frac{\text{Medianløn mænd}}{\text{Medianløn kvinder}}$$

Medianlønnen beregnes for de mandlige og de kvindelige medarbejdere, der er ansat ultimo året. Lønnen opgøres inklusive bonuser, betalt pension mv. og opgøres som – eller omregnes til – en årsløn. Medianlønnen beregnes på grundlag af den faktiske bruttoløn omregnet til årsløn pr. medarbejder for de medarbejdere, der er ansat ved årets udgang. Årets faktiske bruttoløn pr. medarbejder opgøres som summen af årets månedlige indberettede indkomstandele, herunder løn, feriepenge, bonus- og engangshonorarer, ATP- og pensionsbidrag, personalegoder samt jubilæumsgratiale og fratrædelsesgodtgørelser. Den faktiske opgjorte bruttoløn omregnes til årsløn i forholdet mellem "den årlige normtid" og "summen af de månedligt registrerede løntimer". Medianlønnen findes for begge køn ved at identificere den midterste beregnede årsløn blandt kønnets medarbejdere, hvor de beregnede årslønninger er sorteret i stigende orden. Ved lige antal medarbejdere opgøres lønmedianen som gennemsnittet af de 2 midterste beregnede årslønninger. Opgørelsen af nøgletallet for lønforskel mellem køn sker således på baggrund af beregnede årsløn for de medarbejdere – eksklusive CEO – der er ansat ultimo året (på balancedagen).



Medarbejderomsætningshastighed (procent)

Årets medarbejderomsætningshastighed er beregnet for både frivilligt og ufrivilligt forladende medarbejdere.

$$= \frac{\text{Frivillige og ufrivillige forladende FTE'er}}{\text{FTE'er}}$$

Midlertidige ansatte, der løser driftsopgaver og som lige så godt kunne være ansat i selskabet, indgår ikke i dette nøgletal, der udelukkende omfatter egne medarbejdere (FTE'er). Beregnes ud fra det samlede antal fratrådte medarbejdere opgjort som FTE'er (ud fra normtid) i regnskabsåret divideret med det gennemsnitlige antal medarbejdere i selskabet opgjort som FTE'er.

Sygefravær (dage/FTE)

Omfatter udelukkende sygefravær for egne medarbejdere (FTE'er) og opgøres som antal sygedage i regnskabsåret i forhold til det gennemsnitlige antal medarbejdere (FTE'er) for regnskabsperioden.

$$= \frac{\text{Antal sygedage}}{\text{FTE'er}}$$

Antal sygedage i regnskabsåret omfatter både kort- og langtids-syge. Andet fravær såsom orlov/barselsorlov er ikke inkluderet i antal sygedage.

Governance – ledelsesdata

Bestyrelsens kønsdiversitet (procent)

Andelen af kvinder i bestyrelsen i forhold til det samlede antal bestyrelsesmedlemmer.

$$= \frac{\text{Kvindelige bestyrelsesmedlemmer}}{\text{Alle bestyrelsesmedlemmer}}$$

Bestyrelsens kønsdiversitet opgøres ultimo regnskabsåret. Opgøres på baggrund af oplysninger i årsrapport/i CVR-registret pr. balancedagen.

Tilstedeværelse på bestyrelsesmøder (procent)

Er udtryk for aktivitetsniveauet for bestyrelsesmedlemmerne.

$$= \frac{\sum \text{Antal bestyrelsesmøder med tilstedeværelse pr. bestyrelsesmedlem}}{\text{Antal bestyrelsesmøder} * \text{Antal bestyrelsesmedlemmer}}$$

Måler den gennemsnitlige tilstedeværelse på bestyrelsesmøderne afholdt i regnskabsåret. Tilstedeværelserne fremgår af referaterne af de afholdte bestyrelsesmøder i regnskabsåret.

Lønforskel mellem CEO og medarbejdere (gange)

Er udtryk for, hvor mange gange medarbejdernes medianløn kan dækkes af CEO-løn.

$$= \frac{\text{CEO-løn}}{\text{Medianløn medarbejder}}$$

Medianlønnen opgøres for de medarbejdere, der er ansat ultimo året. Lønnen opgøres inklusive bonusser, betalt pension mv. og opgøres som – eller omregnes til – en årsløn. Beregnes med udgangspunkt i den oplyste løn for CEO i årsrapporten samt den opgjorte medianløn for alle selskabets medarbejdere eksklusive CEO for regnskabsåret. Medianløn for medarbejdere omfatter udelukkende medarbejdere med en ansættelseskontrakt (egne FTE'er). Midlertidige ansatte, der i princippet varetager driftsopgaver og som lige så godt kunne være ansat i selskabet, er ikke medregnet. Medianlønnen findes ved at identificere den midterste beregnede årsløn for alle medarbejdere – eksklusive CEO – hvor de beregnede årslønninger er sorteret i stigende orden. Ved lige antal medarbejdere opgøres lønmedianen som gennemsnittet af de 2 midterste beregnede årslønninger.

Ledelsespåtegning

Bestyrelsen og direktionen har dags dato behandlet og godkendt årsrapporten for Pædagogernes Pension for regnskabsåret 2021. Årsrapporten er aflagt i overensstemmelse med lov om finansiel virksomhed.

Årsregnskabet giver et retvisende billede af koncernens og pensionselskabets aktiver, passiver og finansielle stilling pr. 31. december 2021 samt af resultatet af koncernens og pensionselskabets aktiviteter for regnskabsåret 2021.

Ledelsesberetningen indeholder en retvisende redegørelse for udviklingen og aktiviteterne i koncernen og pensionselskabet samt en beskrivelse af de væsentligste risici og usikkerhedsfaktorer, som koncernen og pensionselskabet kan påvirkes af.

Årsrapporten indstilles til generalforsamlingens godkendelse.

København, den 16. marts 2022

Direktionen



Sune Adam Wilhelm A. Schackenfeldt

Bestyrelsen



Uffe Jensen (Formand)



Steffen Poulsen



Carsten Rasmussen




Lasse Berg Jørgensen (1. næstformand)



Mette Pernille Riis



Lis Skovbjerg



Kim Hyttel (2. næstformand)



Bitten Persson



Leif Hasager

Den uafhængige revisors revisionspåtegning

Til medlemmerne af Pædagogernes Pension - pensionskassen for pædagoger

Konklusion

Vi har revideret koncernregnskabet og årsregnskabet for Pædagogernes Pension - pensionskassen for pædagoger for regnskabsåret 1. januar – 31. december 2021, der omfatter resultatopgørelse, totalindkomstopgørelse, balance, egenkapitalopgørelse og noter, herunder anvendt regnskabspraksis, for såvel koncernen som pensionskassen. Koncernregnskabet og årsregnskabet udarbejdes i overensstemmelse med lov om finansiell virksomhed.

Det er vores opfattelse, at koncernregnskabet og årsregnskabet giver et retvisende billede af koncernens og pensionskassens aktiver, passiver og finansielle stilling pr. 31. december 2021 samt af resultatet af koncernens og pensionskassens aktiviteter for regnskabsåret 1. januar – 31. december 2021 i overensstemmelse med lov om finansiell virksomhed.

Vores konklusion er konsistent med vores revisionsprotokollat til revisionsudvalget og bestyrelsen.

Grundlag for konklusion

Vi har udført vores revision i overensstemmelse med internationale standarder om revision og de yderligere krav, der er gældende i Danmark. Vores ansvar ifølge disse standarder og krav er nærmere beskrevet i revisionspåtegningens afsnit "Revisors ansvar for revisionen af regnskaberne".

Det er vores opfattelse, at det opnåede revisionsbevis er tilstrækkeligt og egnet som grundlag for vores konklusion.

Uafhængighed

Vi er uafhængige af koncernen i overensstemmelse med International Ethics Standards Board for Accountants' internationale retningslinjer for revisorers etiske adfærd (IESBA Code) og de yderligere etiske krav, der er gældende i Danmark, ligesom vi har opfyldt vores øvrige etiske forpligtelser i henhold til disse krav og IESBA Code.

Efter vores bedste overbevisning er der ikke udført forbudte ikke-revisionsydelser som omhandlet i artikel 5, stk. 1, i forordning (EU) nr. 537/2014.

Valg af revisor

Vi blev første gang valgt som revisor for Pædagogernes Pension - pensionskassen for pædagoger den 26. maj 2000 og er genvalgt årligt ved generalforsamlingsbeslutning i en samlet opgaveperiode på 21 år frem til og med regnskabsåret 2021.

Centrale forhold ved revisionen

Centrale forhold ved revisionen er de forhold, der efter vores faglige vurdering var mest betydelige ved vores revision af koncernregnskabet og årsregnskabet (herefter benævnt "regnskaberne") for regnskabsåret 2021. Disse forhold blev behandlet som led i vores revision af regnskaberne som helhed

og udformningen af vores konklusion herom. Vi afgiver ikke nogen særskilt konklusion om disse forhold. For hvert af nedenævnte forhold er beskrivelsen af, hvordan forholdet blev behandlet ved vores revision, givet i denne sammenhæng.

Vi har opfyldt vores ansvar som beskrevet i afsnittet "Revisors ansvar for revisionen af regnskaberne", herunder i relation til nedennævnte centrale forhold ved revisionen. Vores revision har omfattet udformning og udførelse af revisionshandling som reaktion på vores vurdering af risikoen for væsentlig fejlinformation i regnskaberne. Resultatet af vores revisionshandling, herunder de revisionshandling vi har udført for at behandle nedennævnte forhold, danner grundlag for vores konklusion om regnskaberne som helhed.

Centrale forhold ved revisionen

Måling af hensættelser til pensionsaftaler og investeringskontrakter

Koncernens og pensionskassens hensættelser til pensions- og investeringsaftaler udgør 83,4 mia. kr. pr. 31. december 2021, omfattende hensættelser til markedsrenteprodukter 78,3 mia. kr. og pensionshensættelser til gennemsnitsrenteprodukter 5,0 mia. kr.

Målingen af hensættelser til pensionsaftaler og investeringskontrakter indebærer væsentlige ledelsesmæssige skøn, omfattende:

- Valg af metoder, modeller og datagrundlag
- Udarbejdelse af forventninger til fremtidige begivenheder.

Måling af hensættelser til markedsrenteprodukter tegnet uden garantier indebærer ikke i sig selv væsentlige ledelsesmæssige skøn, idet værdien afspejler måling af investeringsaktiverne knyttet til markedsrenteprodukterne.

Vi henviser til ledelsens beskrivelser af risici samt usikkerheder og skøn i forbindelse med måling af hensættelser til pensions- og investeringsaftaler i regnskaberne note 19 og 20.

Hvordan forholdet blev behandlet ved revisionen

Vores revisionshandling, der er udført i samarbejde med vores aktuaruddannede specialister, har blandt andet omfattet følgende:

- Vurdering af design og test af operationel effektivitet af nøglekontroller i de aktuarmæssige modeller samt i processer for fastlæggelse af forudsætninger, indsamling af data og anvendelse af analyser

- Sammenholdelse af anvendte forudsætninger for invaliditets- og dødelighedsintensiteter samt reaktiveringsforudsætninger og genkøbssandsynligheder i forhold til historiske data, tendenser samt markedspraksis
- Sammenholdelse af anvendte forudsætninger samt metoder og modeller i forhold til almindelig accepterede aktuar-mæssige standarder
- Stikprøvevis kontrol af underliggende datas nøjagtighed og fuldstændighed samt stikprøvevis gennemgang af aktuar-mæssige beregninger og modeller
- Analytiske handlinger i form af vurdering af udviklingen i hensættelser til pensionsaftaler og investeringskontrakter i forhold til sidste år samt i forhold til udviklingen i branche-standarder og markedspraksis.

Vi har endvidere vurderet, hvorvidt noteoplysninger vedrørende hensættelsernes risici og usikkerheder opfylder de relevante regnskabsregler.

Måling af unoterede investeringer

Koncernens unoterede investeringer udgør 9,0 mia. kr. pr. 31. december 2021 og omfatter blandt andet investeringer i ejendomme, infrastrukturaktiver, aktier samt fonde og kapitalandele i tilknyttede og associerede virksomheder, som investerer i sådanne aktiver.

Målingen af unoterede investeringer indebærer væsentlige ledelsesmæssige skøn, omfattende:

- Valg af værdiansættelsesmetoder og -modeller
- Fastlæggelse af forventede fremtidige pengestrømme
- Fastsættelse af afkastkrav, herunder investerings-specifikke risikotillæg.

Vi henviser til ledelsens specifikationer og beskrivelser af unoterede investeringer i note 1 og 32.

Vores revisionshandling har blandt andet omfattet følgende:

- Vurdering af design og test af operationel effektivitet af nøglekontroller for måling af unoterede investeringer, herunder processer for fastlæggelse af forudsætninger
- Sammenholdelse af de anvendte metoder og modeller med anerkendt markedspraksis
- Sammenholdelse af væsentlige forudsætninger for fremtidige pengestrømme med historiske pengestrømme
- Sammenholdelse af fastlagte afkastkrav med relevante benchmarkdata
- Afstemning af værdier til modtagne rapporteringer fra eksterne forvaltere af unoterede investeringer.

Vi har endvidere vurderet, hvorvidt noteoplysninger vedrørende investeringernes risici og fastlæggelse af centrale forudsætninger for målingen opfylder de relevante regnskabsregler.

Udtalelse om ledelsesberetningen

Ledelsen er ansvarlig for ledelsesberetningen.

Vores konklusion om regnskaberne omfatter ikke ledelsesberetningen, og vi udtrykker ingen form for konklusion med sikkerhed om ledelsesberetningen.

I tilknytning til vores revision af regnskaberne er det vores ansvar at læse ledelsesberetningen og i den forbindelse overveje, om ledelsesberetningen er væsentligt inkonsistent med regnskaberne eller vores viden opnået ved revisionen eller på anden måde synes at indeholde væsentlig fejlinformation.

Vores ansvar er derudover at overveje, om ledelsesberetningen indeholder krævede oplysninger i henhold til lov om finansiel virksomhed.

Baseret på det udførte arbejde er det vores opfattelse, at ledelsesberetningen er i overensstemmelse med regnskaberne og er udarbejdet i overensstemmelse med krav i lov om finansiel virksomhed. Vi har ikke fundet væsentlig fejlinformation i ledelsesberetningen.

Ledelsens ansvar for regnskaberne

Ledelsen har ansvaret for udarbejdelsen af et koncernregnskab og et årsregnskab, der giver et retvisende billede i overensstemmelse med lov om finansiel virksomhed. Ledelsen har endvidere ansvaret for den interne kontrol, som ledelsen anser for nødvendig for at udarbejde regnskaberne uden væsentlig fejlinformation, uanset om denne skyldes besvigelser eller fejl.

Ved udarbejdelsen af regnskaberne er ledelsen ansvarlig for at vurdere koncernens og pensionskassens evne til at fortsætte driften; at oplyse om forhold vedrørende fortsat drift, hvor dette er relevant; samt at udarbejde regnskaberne på grundlag af regnskabsprincippet om fortsat drift, medmindre ledelsen enten har til hensigt at likvidere pensionskassen, indstille driften eller ikke har andet realistisk alternativ end at gøre dette.

Revisors ansvar for revisionen af regnskaberne

Vores mål er at opnå høj grad af sikkerhed for, om regnskaberne som helhed er uden væsentlig fejlinformation, uanset om denne skyldes besvigelser eller fejl, og at afgive en revisionspåtegning med en konklusion. Høj grad af sikkerhed er et højt niveau af sikkerhed, men er ikke en garanti for, at en revision, der udføres i overensstemmelse med internationale standarder om revision og de yderligere krav, der er gældende i Danmark, altid vil afdække væsentlig fejlinformation, når sådan findes. Fejlinformationer kan opstå som følge af besvigelser eller fejl og kan betragtes som væsentlige, hvis det med rimelighed kan forventes, at de enkeltvis eller samlet har indflydelse på de økonomiske beslutninger, som regnskabsbrugerne træffer på grundlag af regnskaberne.

Som led i en revision, der udføres i overensstemmelse med internationale standarder om revision og de yderligere krav, der er gældende i Danmark, foretager vi faglige vurderinger og opretholder professionel skepsis under revisionen. Herudover:

- Identificerer og vurderer vi risikoen for væsentlig fejlinformation i regnskaberne, uanset om denne skyldes besvigelser eller fejl, udformer og udfører revisionshandlinger som reaktion på disse risici samt opnår revisionsbevis, der er tilstrækkeligt og egnet til at danne grundlag for vores konklusion. Risikoen for ikke at opdage væsentlig fejlinformation forårsaget af besvigelser er højere end ved væsentlig fejlinformation forårsaget af fejl, idet besvigelser kan omfatte sammensværgelser, dokumentfalsk, bevidste udeladelser, vildledning eller tilsidesættelse af intern kontrol.
- Opnår vi forståelse af den interne kontrol med relevans for revisionen for at kunne udforme revisionshandlinger, der er passende efter omstændighederne, men ikke for at kunne udtrykke en konklusion om effektiviteten af pensionskassens interne kontrol.
- Tager vi stilling til, om den regnskabspraksis, som er anvendt af ledelsen, er passende, samt om de regnskabsmæssige skøn og tilknyttede oplysninger, som ledelsen har udarbejdet, er rimelige.
- Konkluderer vi, om ledelsens udarbejdelse af regnskaberne på grundlag af regnskabsprincippet om fortsat drift er passende, samt om der på grundlag af det opnåede revisionsbevis er væsentlig usikkerhed forbundet med begivenheder eller forhold, der kan skabe betydelig tvivl om koncernens og pensionskassens evne til at fortsætte driften. Hvis vi konkluderer, at der er en væsentlig usikkerhed, skal vi i vores revisionspåtegning gøre opmærksom på oplysninger herom i regnskaberne eller, hvis sådanne oplysninger ikke er tilstrækkelige, modificere vores konklusion. Vores konklusion er baseret på det revisionsbevis, der er opnået frem til datoen for vores revisionspåtegning. Fremtidige begivenheder eller forhold kan dog medføre, at koncernen og pensionskassen ikke længere kan fortsætte driften.
- Tager vi stilling til den samlede præsentation, struktur og indhold af regnskaberne, herunder noteoplysningerne, samt om regnskaberne afspejler de underliggende transaktioner og begivenheder på en sådan måde, at der gives et retvisende billede heraf.

- Opnår vi tilstrækkeligt og egnet revisionsbevis for de finansielle oplysninger for virksomhederne eller forretningsaktiviteterne i koncernen til brug for at udtrykke en konklusion om koncernregnskabet. Vi er ansvarlige for at lede, føre tilsyn med og udføre koncernrevisionen. Vi er eneansvarlige for vores revisionskonklusion.

Vi kommunikerer med den øverste ledelse om bl.a. det planlagte omfang og den tidsmæssige placering af revisionen samt betydelige revisionsmæssige observationer, herunder eventuelle betydelige mangler i intern kontrol, som vi identificerer under revisionen.

Vi afgiver også en udtalelse til den øverste ledelse om, at vi har opfyldt relevante etiske krav vedrørende uafhængighed og oplyser den om alle relationer og andre forhold, der med rimelighed kan tænkes at påvirke vores uafhængighed og, hvor dette er relevant, tilhørende sikkerhedsforanstaltninger.

Med udgangspunkt i de forhold, der er kommunikeret til den øverste ledelse, fastslår vi, hvilke forhold der var mest betydelige ved revisionen af regnskaberne for den aktuelle periode og dermed er centrale forhold ved revisionen. Vi beskriver disse forhold i vores revisionspåtegning, medmindre lov eller øvrig regulering udelukker, at forholdet offentliggøres, eller i de yderst sjældne tilfælde, hvor vi fastslår, at forholdet ikke skal kommunikeres i vores revisionspåtegning, fordi de negative konsekvenser heraf med rimelighed ville kunne forventes at veje tungere end de fordele, den offentlige interesse har af sådan kommunikation.

København, den ¹⁶ marts 2022

EY Godkendt Revisionspartnerselskab
CVR-nr. 30 70 02 28


Lars Rhod Søndergaard
statsaut. revisor
mne28632


Allan Lunde Pedersen
statsaut. revisor
mne34495



Resultatopgørelse og totalindkomstopgørelse

Alle beløb i tusind kr.	Note	Pensionskassen		Koncernen	
		2021	2020	2021	2020
Bruttomedlemsbidrag	2	3.368.550	3.134.201	3.368.550	3.134.201
Medlemsbidrag f.e.r., i alt		3.368.550	3.134.201	3.368.550	3.134.201
Indtægter fra tilknyttede virksomheder		316.107	191.146	-	-
Indtægter fra associerede virksomheder		60.864	-96.966	60.864	-96.966
Indtægter af investeringsejendomme og andre materielle investeringsaktiver		24.433	27.721	65.733	195.442
Renteindtægter og udbytter m.v.		2.154.513	1.453.589	3.256.153	2.562.297
Kursreguleringer	3	5.649.042	3.423.358	5.010.495	2.512.291
Renteudgifter		-7.323	-5.156	-13.402	-10.933
Administrationsomkostninger i forbindelse med investeringsvirksomhed	7	-132.613	-104.478	-319.505	-272.615
Investeringsafkast, i alt		8.065.022	4.889.213	8.060.336	4.889.516
Pensionsafkastskat	4	-1.218.898	-741.252	-1.218.898	-741.252
Investeringsafkast efter pensionsafkastskat		6.846.125	4.147.962	6.841.439	4.148.264
Pensionsydelse f.e.r., i alt	5	-2.125.928	-1.855.381	-2.125.928	-1.855.381
Ændring i pensionshensættelser f.e.r.	6	-7.726.464	-5.255.741	-7.726.464	-5.255.741
Ændring i overskudskapital		-125.937	-94.792	-125.937	-94.792
Pensionsmæssige driftsomkostninger f.e.r., i alt	7	-39.474	-38.166	-39.474	-38.166
Overført investeringsafkast		-184.212	-114.321	-184.212	-114.321
PENSIONSTEKNISK RESULTAT		12.659	-76.239	7.973	-75.937
Egenkapitalens investeringsafkast		216.998	134.749	216.998	134.749
RESULTAT FØR SKAT		229.657	58.510	224.971	58.812
Pensionsafkastskat for egenkapital		-32.786	-20.428	-32.786	-20.428
ÅRETS RESULTAT FØR MINORITETSINTERESSER ANDEL		196.871	38.082	192.185	38.384
Minoritetsinteressernes andel		-	-	4.686	-302
ÅRETS RESULTAT		196.871	38.082	196.871	38.082
Værdiregulering af domicilejendomme		33.052	5.368	33.052	5.368
Anden totalindkomst overført til hensættelser til forsikringskontrakter		-30.647	-5.025	-30.647	-5.025
Anden totalindkomst, i alt		2.405	343	2.405	343
ÅRETS TOTALINDKOMST		199.276	38.424	199.276	38.424

Årets totalindkomst overføres til egenkapitalen.

Balance - Aktiver

Alle beløb i tusind kr.	Note	Pensionskassen		Koncernen	
		2021	2020	2021	2020
Driftsmidler	8	1.962	1.738	1.962	1.738
Domicilejendomme	9	42.552	33.941	42.552	33.941
MATERIELLE AKTIVER, I ALT		44.514	35.679	44.514	35.679
Investeringsjendomme og andre materielle investeringsaktiver	10	47.198	39.328	262.668	216.034
Kapitalandele i tilknyttede virksomheder		249.081	214.768	-	-
Udlån til tilknyttede virksomheder		32.188	36.466	-	-
Kapitalandele i associerede virksomheder		158.889	165.157	158.889	165.157
Investeringer i tilknyttede og associerede virksomheder, i alt		440.159	416.391	158.889	165.157
Kapitalandele		534.627	570.002	4.436.954	3.481.976
Investeringsforeningsandele		5.184.747	4.149.647	7.856	13.505
Obligationer		2.597.719	2.410.821	3.806.427	3.617.030
Indlån i kreditinstitutter	11	173.410	333.403	281.227	397.489
Afledte finansielle instrumenter	12	4.764	39.974	21.642	59.611
Andre finansielle investeringsaktiver, i alt		8.495.267	7.503.847	8.554.107	7.569.611
INVESTERINGSAKTIVER, I ALT		8.982.624	7.959.566	8.975.664	7.950.802
INVESTERINGSAKTIVER TILKNYTTET MARKEDSRENTEPRODUKTER	13	80.414.288	73.095.508	80.337.260	72.993.014
Tilgodehavender i forbindelse med direkte pensionsaftaler hos medlemmer		10.848	6.495	10.848	6.495
Andre tilgodehavender	14	5.192	3.921	6.909	22.746
TILGODEHAVENDER, I ALT		16.040	10.416	17.757	29.241
Udskudt pensionsafkastskat	4	487.830	545.651	487.830	545.651
Likvide beholdninger		218.508	190.465	218.508	190.465
ANDRE AKTIVER, I ALT		706.339	736.116	706.339	736.116
Tilgodehavende renter		53.138	49.608	248.503	227.274
Andre periodeafgrænsningsposter	15	203.269	133.773	384.656	349.011
PERIODEAFGRÆNSNINGSPOSTER, I ALT		256.407	183.380	633.159	576.286
AKTIVER, I ALT		90.420.212	82.020.665	90.714.693	82.321.138
Eventualaktiver	16				

Balance - Passiver

Alle beløb i tusind kr.	Note	Pensionskassen		Koncernen	
		2021	2020	2021	2020
Sikkerhedsfond		118.986	118.986	118.986	118.986
Opskrivningshænlæggelse		2.855	450	2.855	450
Overført resultat		2.119.732	1.922.862	2.119.732	1.922.862
EGENKAPITAL		2.241.574	2.042.298	2.241.574	2.042.298
Minoritetsinteresse		-	-	11.116	2.000
EGENKAPITAL, I ALT	17	2.241.574	2.042.298	2.252.689	2.044.298
Overskudskapital	18	1.056.679	930.742	1.056.679	930.742
ANSVARLIG LÅNEKAPITAL, I ALT		1.056.679	930.742	1.056.679	930.742
Hensættelser til markedsrenteprodukter	19	78.340.914	70.975.705	78.340.914	70.975.705
Pensionshensættelser til gennemsnitsrenteprodukter	20	5.019.320	4.658.065	5.019.320	4.658.065
HENSÆTTELSE TIL PENSIONSÅFTALER OG INVESTERINGSKONTRAKTER, I ALT		83.360.234	75.633.770	83.360.234	75.633.770
Gæld angående afledte finansielle instrumenter	12	258.423	9.838	278.798	25.993
Gæld til kreditinstitutter	21	2.219.128	2.488.310	2.219.128	2.488.310
Skyldig pensionsafkastskat		1.160.767	800.853	1.160.767	800.853
Anden gæld	22	76.782	70.763	339.772	353.080
GÆLD, I ALT		3.715.099	3.369.765	3.998.464	3.668.237
PERIODEAFGRÆNSNINGSPOSTER	23	46.626	44.091	46.626	44.091
PASSIVER, I ALT		90.420.212	82.020.665	90.714.693	82.321.138
Anvendt regnskabspraksis	1				
Eventualforpligtelser	24				
Nærtstående parter	25				
Femårsoversigt og nøgletal	26				
ESG-nøgletal	27				
Realiserede resultat	28				
Finansielle risici	29				
Specifikation af investeringsaktiver og afkast - markedsrenteprodukter	30				
Specifikation af investeringsaktiver og afkast - gennemsnitsprodukter	31				
Opdeling efter værdiansættelse af investeringsaktiver og finansielle forpligtelser	32				

Egenkapitalopgørelse

Alle beløb i tusind kr.	Sikkerheds-fond	Opskrivnings-henlæggelse	Overført resultat	Egenkapital i alt
Pensionskassen				
1. januar 2020	118.986	108	1.884.780	2.003.873
Årets resultat			38.082	38.082
Anden totalindkomst		343		343
31. december 2020	118.986	450	1.922.862	2.042.298
1. januar 2021	118.986	450	1.922.862	2.042.298
Årets resultat			196.871	196.871
Anden totalindkomst		2.405		2.405
31. december 2021	118.986	2.855	2.119.732	2.241.574
Koncernen				
1. januar 2020	118.986	108	1.884.780	2.003.873
Årets resultat			38.082	38.082
Anden totalindkomst		343		343
31. december 2020	118.986	450	1.922.862	2.042.298
Minoritetsinteresser 1. januar 2020				2.302
Årets regulering				-302
Minoritetsinteresser 31. december 2020				2.000
31. december 2020				2.044.298
1. januar 2021	118.986	450	1.922.862	2.042.298
Årets resultat			196.871	196.871
Anden totalindkomst		2.405		2.405
31. december 2021	118.986	2.855	2.119.732	2.241.574
Minoritetsinteresser 1. januar 2021				2.000
Årets regulering				9.116
Minoritetsinteresser 31. december 2021				11.116
31. december 2021				2.252.689



Noter

NOTE 1 - ANVENDT REGNSKABSPRAKSIS

Koncernens og pensionskassens årsregnskab er aflagt i overensstemmelse med lov om finansiel virksomhed samt Finanstilsynets bekendtgørelse om finansielle rapporter for forsikringselskaber og tværgående pensionskasser.

Regnskabspraksis er uændret i forhold til sidste år.

I resultatet, balancen, noter og tabeller kan afrundinger medføre, at summer ikke kan afstemmes.

Væsentlige regnskabsmæssige skøn

Ved regnskabsudarbejdelsen anvendes skøn og vurdering, som påvirker størrelsen af aktiver og forpligtelser.

De væsentligste skøn og vurderinger vedrører værdiansættelsen af unoterede investeringsaktiver (kapitalandele og investerings-ejendomme) samt løbetidsafhængig diskonterings-sats og forudsætninger om invaliditet og dødelighed ved opgørelsen af hensættelser til gennemsnitsrenteprodukter.

Hensættelser til pensionsaftaler og investeringskontrakter

Opgørelse af hensættelser til pensionsaftaler og investeringskontrakter på gennemsnitsrente foretages på grundlag af aktuarmæssige forudsætninger om bl.a. levetid, invaliditet og medlemsadfærd samt ved anvendelse af den af EIOPA offentliggjorte diskonteringsrentekurve uden tillæg. For levetid anvender Pædagogernes Pension det af Finanstilsynet i 2021 opdaterede benchmark for forudsætninger om levetid.

Pædagogernes Pension (fremover benævnt som PBU) har i mindre omfang ugaranterede ordninger på gennemsnitsrente. PBU's præsentation i regnskabet af hensættelser på disse ordninger på forsikringsklasse I vises med garanterede ydelser, uagtet at disse er ugaranterede.

Dagsværdi af finansielle investeringsaktiver og forpligtelser

For finansielle instrumenter med noterede priser fra et aktivt marked (niveau 1), eller hvor værdiansættelserne bygger på generelt accepterede værdiansættelsesmodeller med observerbare markedsdata (niveau 2), er der ikke væsentlige skøn forbundet med værdiansættelsen.

For finansielle instrumenter, hvor værdiansættelsen kun i mindre omfang bygger på observerbare markedsdata (niveau 3), er værdiansættelsen påvirket af skøn. Det gælder blandt andet kapitalinteresser i tilknyttede eller associerede virksomheder med investeringer i investeringsejendomme og infrastruktur, for unoterede kapitalandele i private equity fonde, infrastruktur-fonde og ejendomsfonde mv. samt for domicilejendommen.

Obligationer, der er handlet de seneste tre handelsdage, henføres til niveau 1, mens obligationer, der ikke er handlet de seneste tre handelsdage, henføres til niveau 2.

Værdiansættelsen af investeringsejendomme og infrastruktur i tilknyttede og associerede virksomheder bygger på nutids-værdien af det forventede fremtidige cash flow i en given planlægningsperiode samt en kapitaliseret terminalværdi. Planlægningsperioden for investeringsejendommene baserer sig på et skøn om horisont frem til stabiliseret cash flow (typisk 11-12 år), mens den er mellem 25 og 30 år for infrastruktur-investeringerne. For investeringsejendommene er beregnings-metoden – Discounted Cash Flow (DCF) – defineret i bilag 7 i regnskabsbekendtgørelsen. De væsentligste skøn knytter sig til fastsættelsen af diskonteringsrenten, som er sammensat af en individuel afkastprocent og den forventede inflation samt enkelte elementer i det forventede cash flow – især de budgetterede lejeindtægter, som afhænger af lejers bonitet, markedslejeniveauer og tomgangsperioder mv., udgifter til vedligeholdelse og istandsættelse samt en såkaldt terminal-værdi ved planlægningsperiodens udløb. Den individuelle afkastprocent fastsættes med udgangspunkt i referencer over stedfundne handler med lignende ejendomme og/eller under hensyn til ejendommens kontraktuelle forhold, beliggenhed, alder, anvendelse og vedligeholdelsesstand mv. Som supple-ment til denne værdiansættelse indhentes årligt en vurdering fra en ekstern rådgiver eller ejendomsmægler på dagsværdi. Ejendomme, der er sat til salg, vurderes til forventet salgspris.

Domicilejendommen værdiansættes til dagsværdi efter de samme principper som pensionskassens investeringsejen-domme, se afsnittet ovenfor.

For infrastrukturinvesteringerne, primært koncentreret i sol- og vindenergi, i associerede virksomheder forøger den lange planlægningsperiode på mellem 25 og 30 år usikkerheden om det forventede fremtidige cash flow og derved aktivernes aktuelle dagsværdi. Som ved investeringsejendommene er de væsentligste skøn knyttet til fastsættelsen af diskonterings-renten samt de særlige infrastrukturelementer med stor betydning for det budgetterede cash flow, herunder sol- og vindprognoser, udviklingen i elpriserne, regulering, land, udgifter til vedligeholdelse, samt udgifterne ved nedtagning af anlæg ved periodens udløb. Diskonteringsrenten er foruden ovenstående sammensat af en risikofri rente med tillæg af illikviditetspræmie og den forventede inflation. Pensionskassen har ikke direkte infrastrukturinvesteringer, men har investeringer igennem associerede virksomheder.

Værdiansættelsen af de unoterede kapitalandele i private equity-fonde, infrastrukturfonde, obligationsfonde og ejendomsfonde er i høj grad baseret på oplysningerne fra fondene selv, her- under ved rapporteringer, som ofte ligger forud for balance- dagen. Der er etableret interne processer og procedurer, der skal sikre kvaliteten af de oplysninger, der indgår i dagsværdi-ansættelsen. Det indebærer blandt andet, at der tages højde for; tidsforskydninger i regnskabsdata mellem seneste rappor- tering og balancedagen, at der bliver indhentet supplerende oplysninger fra udvalgte fonde og forvaltere, at der løbende opsamles intern viden om større transaktioner i de enkelte

fonde samt en vurdering af markedsudviklingen siden seneste rapportering. Herudover følges der generelt op på kvaliteten af den modtagne rapportering, herunder en back test.

De anlagte skøn er i sagens natur forbundet med en vis usikkerhed. Nye oplysninger og/eller fremtidige begivenheder kan derfor medføre ændringer til disse skøn og derved de opgjorte dagsværdier.

For en nærmere beskrivelse af værdiansættelsen på dette område henvises til afsnittet omkring investeringsaktiver samt note 31, som indeholder en opdeling af investeringsaktiver og finansielle forpligtelser efter dagsværdihierarkiet (niveau 1-3) og herunder en specifikation og yderligere oplysninger om værdiansættelsen af niveau 3-aktiver.

Principper for fordeling af overskud

Bonus vedrørende rente, risiko og administration gives forlods til medlemmerne i henhold til de bonussatser, der anmeldes til Finanstilsynet forud for eller i løbet af året. For markedsrenteordninger opgøres og fordeles årets afkast efter fradrag af investeringsomkostninger. Årets regnskabsmæssige resultat fordeles derefter mellem medlemmerne og egenkapitalen i overensstemmelse med kontributionsprincippet og efter regler anmeldt til Finanstilsynet. Efter de anmeldte principper tilfalder 20 pct. af risikoresultatet egenkapitalen, mens administrationsresultatet fuldt ud tilfalder egenkapitalen. Herudover tildeles egenkapitalen en andel af renteresultatet svarende til 5 pct. af forsikringsklasse I's forholdsmæssige andel af egenkapitalen. Tab vedrørende de enkelte kontributionsgrupper, der dækkes af egenkapitalen, kan, hvis det er muligt, hentes i det efterfølgende regnskabsår fra de enkelte gruppers individuelle og kollektive bonuspotentialer.

Koncernforhold og konsolideringspraksis

Koncernregnskab omfatter Pædagogernes Pension – pensionskassen for pædagoger (moderselskab), det 100 pct. ejede PBU Invest Holding P/S, det 100 pct. ejede ejendomsaktieselskab PBU Bolig P/S, det 100 pct. ejede selskab PBU Ejendomsudvikling ApS, de 95 pct. ejede ejendomsudviklingselskaber Nyborg Midtermole ApS, Brahesbakke P/S og Rådhus Have P/S samt investeringsforeninger og afdelinger heraf, der er under PBU's kontrol. Koncernregnskabet er udarbejdet på grundlag af reviderede regnskaber for de virksomheder, der indgår i konsolideringen. Konsolideringen er foretaget ved sammenlægning af ensartede regnskabsposter og ved eliminerings af koncernmellemværender samt af koncerninterne indtægter og udgifter. Der er foretaget udligning af den bogførte værdi af kapitalandelene for de dattervirksomheder, der indgår i konsolideringen, med andelene i dattervirksomhedernes egenkapital. Koncerninterne transaktioner er foretaget på et skriftligt grundlag og afregnes på markedsvilkår eller på omkostningsdækkende basis. Nyerhvervede eller nystiftede virksomheder indregnes i koncernregnskabet fra anskaffelsestidspunktet eller fra det tidspunkt, der opnås bestemmende indflydelse. Solgte eller afviklede virksomheder indregnes i den konsoliderede resultatopgørelse frem til afståelsestidspunktet. Sammenligningstal korrigeres ikke for nyhvervede, solgte eller afviklede virksomheder.

Minoritetsinteressernes forholdsmæssige andel af de konsoliderede virksomheders resultat og egenkapital opføres særskilt i tilknytning til resultatopgørelsen og som en del af egenkapitalen.

Generelt om indregning og måling

Aktiver indregnes i balancen, når det er sandsynligt, at fremtidige økonomiske fordele vil tilflyde PBU, og aktivets værdi kan måles pålideligt.

Forpligtelser indregnes i balancen, når en tidligere begivenhed medfører en retlig eller faktisk forpligtelse, og det er sandsynligt, at fremtidige økonomiske fordele vil fragå PBU, og forpligtelsens værdi kan måles pålideligt.

Køb og salg af finansielle instrumenter indregnes på afviklingsdagen, og indregningen ophører, når retten til at modtage/afgive pengestrømme fra det finansielle aktiv og passiv er udløbet, eller hvis det er overdraget. Købs- eller salgstransaktioner, som på balancedagen endnu ikke er afviklet, indgår i resultatopgørelsen med deres avance eller tab. Ved første indregning måles aktiver og forpligtelser til dagsværdi. Dog indregnes materielle aktiver ved første indregning til kostpris. PBU og koncernen har på nuværende tidspunkt ingen materielle aktiver. Måling efter første indregning sker som beskrevet for hver enkelt regnskabspost nedenfor. Ved indregning og måling tages hensyn til forudsigelige risici og tab, der fremkommer, inden årsrapporten aflægges, og som be- eller afkræfter forhold, der eksisterede på balancedagen.

I resultatopgørelsen indregnes indtægter i takt med, at de indtjenes, mens omkostninger indregnes med de beløb, der vedrører regnskabsåret. Værdireguleringer af finansielle aktiver og forpligtelser indregnes i resultatopgørelsen som finansielle indtægter eller finansielle omkostninger.

Indtægter og udgifter periodiseres pr. balancedagen efter almindeligt anerkendte principper. Gevinster og tab samt værdireguleringer indregnes i resultatopgørelsen, uanset om de er realiserede eller urealiserede.

Transaktioner i fremmed valuta omregnes til danske kroner til transaktionsdagens valutakurs. Ved opgørelse af dagsværdien af aktiver og forpligtelser i fremmed valuta sker omregningen til lukkekursen for den pågældende valuta på balancedagen. Såvel realiserede som urealiserede valutakursgevinster og -kursstab medtages i resultatopgørelsen under posten kursreguleringer.

Resultatopgørelse og anden totalindkomst

Medlemsbidrag

Medlemsbidrag, engangsindskud og overførsler fra pensionsordninger medtages i resultatopgørelsen for den periode, de vedrører. Indtægten er fratrukket arbejdsmarkedsbidrag.

Indtægter fra tilknyttede og associerede virksomheder

PBU's forholdsmæssige andel af det samlede resultat i datterselskaber og associerede virksomheder.

Indtægter af investeringsejendomme

Resultat af driften af investeringsejendomme efter fradrag af udgift til ejendomsadministration. Reguleringer til dagsværdien af investeringsejendomme er indeholdt i posten kursreguleringer.

Renteindtægter og udbytter mv.

Indeholder renter af obligationer, andre værdipapirer, indlån og tilgodehavender. Herudover indgår modtagne udbytter og provisionsindtægter på finansielle aktiver. Periodiserede og beregnede ikke-forfaldne poster er medtaget.

Kursreguleringer

Såvel realiserede som urealiserede kursgevinster og -tab indgår i resultatopgørelsen under posten kursreguleringer og opgøres ud fra ultimo- eller realisationsværdien i forhold til primo balancen eller anskaffelsesprisen, hvis aktivet er erhvervet i regnskabsåret. Værdireguleringer samt gevinster og tab, der kan henføres til valutakursforskelle ved omregning til danske kroner, indgår ligeledes under denne post.

Renteudgifter

Posten indeholder primært renteudgifter i forbindelse med repoforretninger.

Administrationsomkostninger

Administrationsomkostninger opdeles i administrationsomkostninger i forbindelse med investeringsvirksomhed og pensionsmæssige driftsomkostninger. Omkostninger, som ikke umiddelbart kan henføres til en af disse kategorier, fordeles på basis af en vægtet arbejdstidsfordeling.

Administrationsomkostninger består af et administrationshonorar i henhold til administrationsaftalen med Forca A/S samt direkte afholdte omkostninger, der ikke er omfattet af aftalerne. Derudover omfatter administrationsomkostninger løn og gager samt sociale omkostninger, pensioner samt andre administrationsomkostninger, herunder årets af- og nedskrivninger på materielle aktiver mv. Fordelingen af indirekte afholdte omkostninger er sket ud fra et skønnet forbrug af omkostninger vedrørende henholdsvis pensions- og investeringsvirksomhed.

Posten administrationsomkostninger i forbindelse med investeringsvirksomhed indeholder desuden omkostninger ved køb og salg af værdipapirer, forvaltningsafgifter samt henførte omkostninger til administration af investeringsvirksomheden.

Pensionsafkastskat

I pensionsafkastskat (PAL) indgår individuel PAL og institut PAL. Individuel PAL er skat af det afkast, der er tilskrevet det enkelte medlems depot i regnskabsåret reduceret for PAL for friholdte medlemmer. Institut PAL er forskellen mellem individuel PAL for PAL for friholdte medlemmer og skat af årets samlede investeringsafkast reduceret med omkostninger til formueforvaltning samt korrigeret for lempelser for skat betalt i udlandet.

Pensionsafkastskat, der påhviler det pensionsafkastskattepligtige afkast, indgår i resultatopgørelsen, uanset om pensionsafkastskatten er aktuel eller først skal betales i senere perioder.

Udbetalte ydelser

Udbetalte ydelser indeholder årets udbetalte pensionsydelse.

Ændring i pensionshensættelser

Årets ændringer i pensionshensættelserne.

Overført investeringsafkast

Den del af det samlede investeringsafkast (efter PAL), der kan henføres til egenkapitalen i henhold til kontributionsbekendtgørelsen, og de regler PBU har anmeldt til Finanstilsynet.

Pensionsteknisk resultat

Det pensionstekniske resultat er fratrukket overført formueafkast, der udgør egenkapitalens andel af formueafkast med fradrag af PAL.

Pensionsafkastskat for egenkapitalen

I pensionsafkastskat for egenkapitalen indgår den PAL, der påhviler egenkapitalens andel af det pensionsafkastskattepligtige afkast.

Anden totalindkomst

Anden totalindkomst præsenteres i forlængelse af resultatopgørelsen. I anden totalindkomst indgår i al væsentlighed værdireguleringer af domicilejendomme. Skatteeffekten af posterne indgår ligeledes i anden totalindkomst.

Balance

Materielle aktiver (Leasing)

Driftsmidler består af leasede aktiver.

Leasing- og lejeaftaler indregnes i balancen med henholdsvis et leasingaktiv (retten til at anvende aktivet) og en leasingforpligtelse. Undtaget er leasing af immaterielle aktiver og aktiver leaset af en dattervirksomhed eller en associeret virksomhed, som indregnes til indre værdi, samt leasingaftaler med en løbetid under 12 måneder samt leasingaftaler med en lav værdi, som i PBU er defineret som aftaler med en værdi på under 5 t. USD. (ca. 30 t. kr.)

Leasingaktiver afskrives lineært over aktivernes forventede levetid (4 år) og leje- og leasingydelser opdeles i en afdragsdel, som fragår leasinggælden og en rentedel, som udgiftsføres under finansielle omkostninger.

Leasingforpligtelsen opgøres som nutidsværdien af de fremtidige leasingydelser og tilbagediskonteres med CIBOR, løbetid 3 måneder. For de aftaler, der er indgået før 1. januar 2021 er -0,4 pct. p.a. anvendt og for de aftaler, der er indgået i 2021, er -0,3 pct. p.a. anvendt.

Domicilejendomme

Domicilejendomme værdiansættes til omvurderet værdi svarende til dagsværdi på balancetidspunktet. Stigningen i omvurderet værdi indregnes i anden totalindkomst, medmindre stigningen modsvarer en værdinedgang, der tidligere har været indregnet i resultatopgørelsen. Et fald i den omvurderede værdi indregnes i resultatopgørelsen, medmindre faldet modsvarer en værdistigning, der tidligere er indregnet i anden totalindkomst.

Værdireguleringer på domicilejendomme indgår som en del af det afkast, der tilskrives medlemmerne.

Domicilejendomme afskrives lineært baseret på en skønnet brugstid på (50 år) og en forventet scrapværdi.

Materielle aktiver

PBU og koncernen har på nuværende tidspunkt ingen materielle aktiver.

Investeringsjendomme

Investeringsjendomme måles til en beregnet dagsværdi efter Discounted Cash Flow (DCF) i henhold til Finanstilsynets vejledning. Dagsværdien opgøres på grundlag af den enkelte ejendoms forventede driftsafkast efter markedsforholdene og et til ejendommen knyttet forrentningskrav. Såfremt driftsafkastet efter markedsforholdene ikke umiddelbart kan opnås, er der ved værdiansættelsen tages højde herfor.

Investeringsjendomme, som er sat til salg, måles til en forventet salgspris. Hvis ejendommen sælges som udstykkede ejerlejligheder, reguleres den forventede salgspris med et fradrag svarende til usikkerheden på grund af den tidsmæssige forskydning i salget af lejlighederne. Ejendomme under opførelse indregnes til dagsværdi efter samme principper som investeringsjendomme.

Kapitalandele i tilknyttede virksomheder

Kapitalandele i tilknyttede virksomheder indeholder dattervirksomheder, hvor PBU har bestemmende indflydelse. Det er som udgangspunkt tilfældet, når PBU har mere end 50 pct. af stemmerettighederne. Det vurderes dog for den enkelte virksomhed, om PBU har reel indflydelse ud fra muligheden for at påvirke aktiviteter, ledelsesstruktur og andre væsentlige økonomiske dispositioner.

Kapitalandele i tilknyttede virksomheder er opgjort efter koncernens regnskabspraksis og måles til den forholdsmæssige andel af den regnskabsmæssige indre værdi med udgangspunkt i virksomhedens senest aflagte årsrapport.

Kapitalandele i tilknyttede virksomheder, der ikke ejes 100 pct. af PBU, indarbejdes fuldt ud i koncernregnskabet. Minoritetsandelene vises herefter på separate linjer i hhv. resultatopgørelsen og under egenkapitalen.

Da investeringsforeninger og afdelinger heraf, der er under PBU's kontrol, i al væsentlighed vedrører investeringsaktiver tilknyttet markedsrenteprodukter, indgår de som investeringsforeningsandele i PBU's regnskab.

Udlån til tilknyttede virksomheder

Koncerninterne lån ydes i henhold til skriftlige aftaler og er på markedsvilkår. Måles efter første indregning til amortiseret kostpris.

Kapitalandele i associerede virksomheder

Kapitalandele i associerede virksomheder indeholder virksomheder, hvor PBU som udgangspunkt har mellem 20 og 50 pct. af stemmerettighederne. Det vurderes dog for den enkelte virksomhed, om PBU har reel indflydelse ud fra muligheden for at påvirke aktiviteter, ledelsesstruktur og andre væsentlige økonomiske dispositioner.

Kapitalandele i associerede virksomheder måles til den forholdsmæssige andel af den regnskabsmæssige indre værdi med udgangspunkt i virksomhedens senest aflagte årsrapport.

Andre finansielle investeringsaktiver

Andre finansielle investeringsaktiver, der består af aktier, investeringsforeningsandele, obligationer, indlån i kreditinstitutter og afledte finansielle instrumenter, måles til dagsværdi. Køb og salg af finansielle investeringsaktiver indregnes på afregningsdatoen. Dagsværdien af børsnoterede finansielle investeringsaktiver fastsættes ud fra lukkekursen på balance-dagen eller, hvis en sådan ikke foreligger, en anden offentliggjort kurs, der må antages bedst at svare hertil. Dagsværdien af udtrukne børsnoterede obligationer opgøres som nutidsværdi af obligationerne. Dagsværdien af unoterede finansielle investeringsaktiver fastlægges ved hjælp af værdiansættelsesmetoder, der har til formål at fastlægge den transaktionspris, som ville fremkomme i en handel på måletidspunktet imellem uafhængige parter.

Værdipapirer, der er solgt som led i salgs- og tilbagekøbsforretninger, beholdes i balancen under den respektive hovedpost (typisk obligationer), og det modtagne beløb indregnes og forrentes som gæld til modparten. Værdipapirer erhvervet som led i salgs- og tilbagekøbsforretninger optages som tilgodehavender hos modparten, og afkastet indregnes under renter.

Investeringsaktiver tilknyttet markedsrenteprodukter

Investeringsaktiver tilknyttet markedsrenteprodukter udgør de samlede depoter pr. aldersgruppe ekskl. gæld til kreditinstitutter i forbindelse med repoforretninger. Indregning og måling sker efter samme principper som anført for øvrige investeringsaktiver.

Tilgodehavender

Tilgodehavender måles efter første indregning til amortiseret kostpris med fradrag af nedskrivninger ved værdiforringelse.

Udskudt pensionsafkastskat

Udskudt pensionsafkastskat opstår fra uudnyttede underskud vedrørende institutbeskatningsgrundlaget fra indeværende eller tidligere år. Udskudt pensionsafkastskat mindskes i fremtidige overskud i institutbeskatningsgrundlaget. Den del af PBU's udskudte pensionsafkastskat, der er opstået i forbindelse med udlodning til medlemmer, som ikke er udnyttet

inden for fem år fra den udskudte pensionsafkastskats oprindelsesår, vil PBU kunne få udbetalt af SKAT.

Likvide beholdninger

Likvide beholdninger består af indlån i kreditinstitutter, der ikke er aftaleindskud. Likvide beholdninger måles til dagsværdi.

Periodeafgrænsningsposter (aktiver)

Periodeafgrænsningsposter omfatter tilgodehavende renter og optjent leje samt afholdte omkostninger, der vedrører efterfølgende regnskabsår. Periodeafgrænsningsposter måles til amortiseret kostpris.

Eventualaktiver

Der oplyses om aktiver, der eksisterer på balancedagen på baggrund af tidligere begivenheder i regnskabsåret, som kan medføre fremtidige økonomiske fordele for PBU, men hvor værdien og eksistensen først bekræftes af en begivenhed, der er uden for PBU's kontrol.

Egenkapital

Egenkapital består af opskrivningshenlæggelser, sikkerhedsfond, overført resultat og minoritetsinteresser. Opskrivningshenlæggelser omfatter værdiregulering af domicilejendomme til senest omvurderet værdi med fradrag af efterfølgende akkumulerede afskrivninger.

Overskudskapital

Medlemsmidler (Individuelle særlige bonushensættelser) er en del af basiskapitalen og er opgjort for hvert enkelt medlem. De er afsat til senere udbetaling til det enkelte medlem.

Sikkerhedsfond

Sikkerhedsfondens midler kan efter tilladelse fra Finanstilsynet anvendes til dækning af tab ved afvikling af de pensionsmæssige forpligtelser eller på anden måde til fordel for de forsikrede.

Minoritetsinteresser

Posten omfatter minoritetsinteressernes andel af egenkapitalen.

Hensættelser til markedsrenteprodukter

Hensættelser til markedsrenteprodukter opgøres som markedsværdien af investeringsaktiver tilknyttet markedsrenteprodukter på balancedagen, inklusive den del af gælden angående afledte finansielle instrumenter og gæld til kreditinstitutter, der vedrører markedsrenteprodukter, jf. note 13.

Fortjenstmargen på pensionskontrakter

Fortjenstmargen er nutidsværdien af den endnu ikke optjente fortjeneste på kontrakterne, og som forventes indregnet i resultatopgørelsen i takt med, at der ydes forsikringsdækning under kontrakten. Med baggrund i PBU's anmeldelser til Finanstilsynet er fortjenstmargen opgjort til 0 kr.

Hensættelser til gennemsnitsrenteprodukter

Pensionshensættelserne udgør PBU's samlede forpligtelser over for medlemmerne.

Pensionshensættelserne består af Garanterede ydelser, Individuelt bonuspotentiale, Kollektivt bonuspotentiale og Risikomargen. Pensionshensættelserne er regnet ud fra EIOPA's rentekurve uden tillæg.

Garanterede ydelser

Garanterede ydelser opgøres som markedsværdien af de forventede betalingsstrømme for hver forsikring. Markedsværdien beregnes ved diskontering de enkelte betalinger med en rente opgjort af den europæiske tilsynsmyndighed, EIOPA, reduceret med pensionsafkastskat. Garanterede ydelser indeholder et skønnet beløb til dækning af fremtidige forsikringsydelser, som stammer fra forsikringsbegivenheder indtruffet i regnskabsåret, men som endnu ikke var anmeldt på balancedagen.

Individuelt bonuspotentiale

Individuelt bonuspotentiale er værdien af forpligtelser til at yde bonus på baggrund af det enkelte bonusberettigede forsikringsdepot.

Kollektivt bonuspotentiale

Kollektivt bonuspotentiale er forsikringsbestandens andel af realiserede resultater, som er hensat kollektivt til de bonusberettigede forsikringer.

Risikomargen

Risikomargen er det forventede beløb for, at en anden pensionsvirksomhed vil overtage risikoen for at afvikle bestanden. Risikomargen dækkes så vidt muligt af forsikringernes individuelle eller kollektive bonuspotentiale – eller subsidiært kapitalgrundlaget.

Dødeligheds-, invalide- og genkøbsforudsætninger mv.

Dødeligheds-, invalide- og genkøbsforudsætninger mv. er skønnet ud fra en analyse af de konstaterede forhold. Parametrene vedrørende dødelighed er for ikke-invalide fastsat i forhold til Finanstilsynets benchmark for levetid og med indregning af forventet levetidsforbedring. For invalide er der fastsat en særskilt højere dødelighed.

Omkostningsforudsætningerne

Omkostningsforudsætningerne er skønnet ud fra PBU's nuværende omkostningsforhold. Der er ikke indregnet forventede fremtidige forbedringer af omkostningsniveauet i PBU.

Afledte finansielle instrumenter

Afledte finansielle instrumenter måles til dagsværdi på balancedagen. Værdireguleringer føres i resultatopgørelsen under kursreguleringer.

Gæld til kreditinstitutter

Gæld til kreditinstitutter måles til amortiseret kostpris.

Skyldig pensionsafkastskat

Skyldig pensionsafkastskat indregnes i balancen med det beløb, der er beregnet på grundlag af årets forventede PAL-skattepligtige indkomst modregnet indbetalte aconto-skatter.

Aktuelle skatteaktiver og -forpligtelser indregnes i balancen med det beløb, der kan beregnes på grundlag af årets forventede skattepligtige indkomst.

Anden gæld

Anden gæld består primært af skyldig A-skat, AMB, moms og administrationsomkostninger, beregnet feriepengeforpligtelse samt mellemværender med lejere ultimo året og måles til kostpris. Endvidere indgår nutidsværdien af restleasingforpligtelserne på leasing- og lejeaftaler.

Periodeafgrænsningsposter (passiver)

Periodeafgrænsningsposter (passiver) omfatter modtagne indtægter, der vedrører efterfølgende regnskabsår. Periodeafgrænsningsposter måles til amortiseret kostpris.

Eventualforpligtelser

Der oplyses om eventualforpligtelser og andre forpligtende aftaler, som kan, men sandsynligvis ikke vil, kræve et træk på koncernens ressourcer. Endvidere oplyses om aktuelle forpligtelser, der ikke er indregnet, idet det ikke er sandsynligt, at forpligtelsen vil medføre træk på koncernens ressourcer.

Hoved- og nøgletal

Hoved- og nøgletal er opstillet i overensstemmelse med Finanstilsynets bekendtgørelse om finansielle rapporter for forsikringsselskaber og tværgående pensionskasser.



	Pensionskassen		Koncernen	
Alle beløb i tusind kr.	2021	2020	2021	2020
NOTE 2 - BRUTTOMEDLEMSBIDRAG				
Medlemsbidrag	2.625.819	2.577.495	2.625.819	2.577.495
Medlemsindskud	384.225	273.084	384.225	273.084
Gruppelivsforsikringspræmie	358.506	283.621	358.506	283.621
Bruttomedlemsbidrag, i alt	3.368.550	3.134.201	3.368.550	3.134.201
Medlemsbidrag fordelt på lande:				
Danmark	3.358.624	3.125.282	3.358.624	3.125.282
Andre EU-lande	7.302	6.923	7.302	6.923
Øvrige lande	2.624	1.996	2.624	1.996
Præmien for direkte forsikring kan fordeles således:				
Individuelt tegnede forsikringer	119.514	77.617	119.514	77.617
Forsikringer tegnet i ansættelsesforhold	2.890.530	2.772.963	2.890.530	2.772.963
Gruppelivsforsikrede	358.506	283.621	358.506	283.621
Bruttobidrag fordeling på ordninger med og uden bonus:				
Bidrag på ordninger uden bonus	0	0	0	0
Bidrag på ordninger med bonus	358.398	283.651	358.398	283.651
Markedsrenteordninger (forsikrede bærer investeringsrisikoen)	3.010.152	2.850.550	3.010.152	2.850.550
Opgørelse af antal forsikrede:				
Individuelt tegnet	8.300	6.642	8.300	6.642
Tegnet i ansættelsesforhold	124.474	121.773	124.474	121.773
Gruppelivsforsikrede	76.665	75.371	76.665	75.371
NOTE 3 - KURSREGULERINGER				
Domicilejendomme	33.052	5.368	33.052	5.368
Investeringsjendomme og andre materielle investeringsaktiver	31.498	7.100	220.760	36.603
Kapitalandele	-1.241.826	-705.648	6.859.425	2.396.607
Investeringsforeningsandele	9.235.529	3.050.388	12.022	-992.438
Obligationer	-871.749	107.480	-486.522	107.480
Afledte finansielle instrumenter	-1.521.519	988.245	-1.651.200	988.245
Likvide beholdninger	-15.944	-29.575	22.958	-29.575
Kursreguleringer, i alt	5.649.042	3.423.358	5.010.495	2.512.291

	Pensionskassen		Koncernen	
Alle beløb i tusind kr.	2021	2020	2021	2020
NOTE 4 - PENSIONSFAKASTSKAT				
Årets pensionsafkastskat - individuel	-1.163.427	-799.958	-1.163.427	-799.958
Årets pensionsafkastskat - institut	29.616	0	29.616	0
Årets regulering af udskudt pensionsafkastskat	-80.262	58.244	-80.262	58.244
Regulering af pensionsafkastskat for tidligere år	-4.825	463	-4.825	463
Pensionsafkastskat, i alt	-1.218.898	-741.252	-1.218.898	-741.252
Skattesats	15,3%	15,3%	15,3%	15,3%
Udskudt pensionsafkastskat - aktiv pr. 1. januar	545.650	460.844	545.650	460.844
Regulering af udskudt pensionsafkastskat for tidligere år	342	-3.509	342	-3.509
Lempelse vedrørende udenlandske udbytter for tidligere år	-7.516	0	-7.516	0
Lempelse vedrørende udenlandske udbytter	29.616	30.071	29.616	30.071
Årets regulering af udskudt pensionsafkastskat - aktiv	-80.262	58.244	-80.262	58.244
Udskudt pensionsafkastskat - aktiv pr. 31. december	487.830	545.650	487.830	545.650
Årets regulering af udskudt pensionsafkastskat - aktiv fremkommer således:				
Beskatningsgrundlag - individuel pensionsafkastskat	-7.604.097	-5.228.487	-7.604.097	-5.228.487
Beskatningsgrundlag - institut pensionsafkastskat	8.150.747	4.897.413	8.150.747	4.897.413
Lempelser m.m.	-22.062	-49.606	-22.062	-49.606
Beskatningsgrundlag - institut pensionsafkastskat efter fradrag af individuel pensionsafkastskat	524.588	-380.680	524.588	-380.680
Årets regulering af udskudt pensionsafkastskat (15,3%)	-80.262	58.244	-80.262	58.244
NOTE 5 - PENSIONSYDELSE F.E.R.				
Summer ved død	61.715	74.070	61.715	74.070
Summer ved invaliditet	124.553	111.510	124.553	111.510
Summer ved kritisk sygdom	38.600	37.300	38.600	37.300
Summer ved udløb	101.583	103.707	101.583	103.707
Pensions- og renteydelser	1.441.589	1.286.938	1.441.589	1.286.938
Tilbagekøb/udtrædelsesgodtgørelser	357.888	241.857	357.888	241.857
Pensionsydelser f.e.r., i alt	2.125.928	1.855.381	2.125.928	1.855.381
NOTE 6 - ÆNDRING I PENSIONSHENSÆTTELSE F.E.R.				
Ændring i Garanterede ydelser	77.691	532.079	77.691	532.079
Ændring i Risikomargen, livsforsikring	-78	1.623	-78	1.623
Ændring i Kollektiv bonuspotentiale, livsforsikring	204.660	-9.086	204.660	-9.086
Ændring i Kollektiv bonuspotentiale, gruppeliv	78.980	-104.020	78.980	-104.020
Ændring i Hensættelse, markedsrente	7.365.209	4.835.145	7.365.209	4.835.145
Ændring i pensionshensættelser f.e.r., i alt	7.726.464	5.255.741	7.726.464	5.255.741

	Pensionskassen		Koncernen	
Alle beløb i tusind kr.	2021	2020	2021	2020
NOTE 7 - DRIFTS- & ADMINISTRATIONSOMKOSTNINGER				
Andel af administrationsomkostninger	39.474	38.166	39.474	38.166
Pensionsmæssige driftsomkostninger f.e.r., i alt	39.474	38.166	39.474	38.166
Andel af administrationsomkostninger	111.465	98.817	111.465	98.817
Direkte investeringsomkostninger	25.047	24.864	204.141	154.594
Omkostningsrefusion fra investeringsforeninger	3.900	19.203	3.899	19.203
Administrationsomkostninger i forbindelse med investeringsvirksomhed, i alt	132.613	104.478	319.505	272.615
Personaleudgifter afholdt direkte af pensionskassen				
Lønninger	37.176	35.570	37.176	35.570
Pensionsbidrag	5.571	4.260	5.571	4.260
Andre udgifter til social sikring og afgifter	6.664	6.044	6.664	6.044
Personaleudgifter afholdt direkte af pensionskassen, i alt	49.410	45.875	49.410	45.875
Gennemsnitlige antal heltidsbeskæftigede i året	41	39	41	39
Selskabets administration varetages af Forca A/S.				
Heraf vederlag til direktionen				
Sune Adam W.A. Schackenfeldt				
Kontraktligt vederlag inkl. pensionsbidrag	4.040	3.941	4.040	3.941
Tvangsudbetaling af indefrosne feriepenge	0	521	0	521
Vederlag til direktionen, i alt	4.040	4.462	4.040	4.462
Heraf vederlag til andre væsentlige risikotagere				
Udover direktionen er følgende medarbejdere væsentlige risikotagere i PBU: Chief Investment Officer, den matematiske direktør, Chief Financial Officer, Compliance Officer, Internal Audit Officer og chef for risikostyring.				
Vederlag til andre væsentlige risikotagere, i alt	9.157	9.202	9.157	9.202
Antal væsentlig risikotagere	6	6	6	6
Hverken direktionen eller væsentlige risikotagere har variable lønde.				
Bestyrelshonorar				
Uffe Jensen, Formand	120	120	120	120
Lasse Bjerg Jørgensen, Næstformand	55	55	55	55
Steffen Poulsen	45	45	45	45
Kim Hyttel	90	85	90	85
Thorstein Grubb, udtrådt 22. juni 2020	0	28	0	28
Mette Pernille Riis, indtrådt 22. juni 2020	45	0	45	0
Mette Skovhus Larsen, udtrådt 27. november 2020	26	45	26	45
Bitten Persson, indtrådt 24. februar 2021	8	0	8	0
Carsten Rasmussen, indtrådt 12. februar 2020	45	9	45	9
Anne Madsen, udtrådt 31. december 2019	0	30	0	30
Lis Skovberg, Særligt kval. medlem	160	160	160	160
Leif Hasager, Særligt kval. medlem	130	130	130	130
Bestyrelshonorarer afholdt direkte af pensionskassen, i alt	724	707	724	707

	Pensionskassen		Koncernen	
Alle beløb i tusind kr.	2021	2020	2021	2020
NOTE 7 - DRIFTS- & ADMINISTRATIONSOMKOSTNINGER				
(fortsat)				
Honorar til generalforsamlingsvalgte revisorer				
EY Godkendt Revisionspartnerselskab (generalforsamlingsrevisor, PBU)				
Lovpligtig revision af årsregnskabet	549	713	950	1.102
Andre erklæringsopgaver med sikkerhed	25	28	25	72
Skatterådgivning	381	468	410	468
Andre ydelser	0	16	0	16
Honorar til generalforsamlingsvalgt revisor, i alt	955	1.225	1.385	1.657
Honorar for ikke-revisionsydelser til pensionskassens generalforsamlingsvalgte revisor EY Godkendt Revisionspartnerselskab omfatter primært erklæringer til offentlige myndigheder samt assistance med selvangivelser i udlandet.				
PBU har outsourcet selskabets administration til Forca A/S og i den forbindelse afholdes et honorar til revisor i Forca A/S.				
Honorar til revisor i Forca A/S, i alt	436	506	436	506

	Pensionskassen		Koncernen	
Alle beløb i tusind kr.	2021	2020	2021	2020
NOTE 8 - DRIFTSMIDLER				
Kostpris pr. 1. januar	2.560	0	2.560	0
Tilgang i året	1.316	2.828	1.316	2.828
Afgang i året	-742	-268	-742	-268
Kostpris, i alt	3.134	2.560	3.134	2.560
Ned- og afskrivninger pr. 1. januar	-822	0	-822	0
Årets afskrivninger	-907	-875	-907	-875
Årets ned- og afskrivninger på afhændede aktiver	557	53	557	53
Ned- og afskrivninger, i alt	-1.172	-822	-1.172	-822
Driftsmidler, i alt	1.962	1.738	1.962	1.738
I driftsmidler indgår finansielle leasingaktiver med regnskabsmæssig værdi på i alt	1.962	1.738	1.962	1.738
NOTE 9 - DOMICILEJENDOMME				
Dagsværdi pr. 1. januar	325.100	313.400	325.100	313.400
Tilgang i året	10.948	6.332	10.948	6.332
Årets værdiregulering til dagsværdi	33.052	5.368	33.052	5.368
Dagsværdi, i alt	369.100	325.100	369.100	325.100
Heraf tilknyttet markedsrenteprodukter	326.548	291.159	326.548	291.159
Heraf tilknyttet pensioner omfattet af gennemsnitsrenteprincippet mv.	42.552	33.941	42.552	33.941
Vægtet gennemsnitlig afkastprocent, som indgår ved fastsættelse af dagsværdi:				
Ejendomme til erhvervsudlejning	3,63	3,50	3,63	3,50
Eksterne vurderinger har været anvendt ved målingen af domicilejendom				
NOTE 10 - INVESTERINGSEJENDOMME OG ANDRE MATERIELLE INVESTERINGSAKTIVER				
Dagsværdi pr. 1. januar	376.700	369.600	2.069.266	1.953.300
Tilgang i året	1.202	0	35.711	159.626
Afgang i året	0	0	-34.326	-78.531
Årets værdiregulering til dagsværdi	31.498	7.100	207.748	34.872
Dagsværdi, i alt	409.400	376.700	2.278.400	2.069.266
Heraf tilknyttet markedsrenteprodukter	362.202	337.372	2.015.732	1.853.232
Heraf tilknyttet pensioner omfattet af gennemsnitsrenteprincippet mv.	47.198	39.328	262.668	216.034
Vægtet gennemsnitlig afkastprocent, som indgår ved fastsættelse af dagsværdi:				
Ejendomme til boligudlejning	-	-	3,94	4,14
Ejendomme til erhvervsudlejning	4,50	4,75	4,50	4,75
Eksterne vurderinger har været anvendt ved målingen af investeringsejendomme				

Alle beløb i tusind kr.	Pensionskassen		Koncernen	
	2021	2020	2021	2020
NOTE 11 - SIKKERHEDSSTILLELSE				
Pensionskassen har til sikkerhed for opfyldelsen af forpligtelser overfor pengeinstitutter deponeret likvider	377.760	9.872	377.760	9.872
Heraf vedrørende markedsrenteprodukter	334.568	8.756	334.568	8.756

NOTE 12 - AFLEDTE FINANSIELLE INSTRUMENTER

Afledte finansielle instrumenter 2020	Bogført værdi	Udløb år	Hovedstol
Pensionskassen			
Valutaterminsforretninger (CHF, EUR, GBP, JPY, USD)	395.990	0-1	17.595.687
	395.990		
Bogført værdi kan specificeres således:			
Afledte finansielle instrumenter med positiv bogført værdi	39.974		
Afledte finansielle instrumenter med negativ bogført værdi	-9.838		
Afledte finansielle instrumenter, der kan henføres til markedsrenteprodukter	365.854		
Afledte finansielle instrumenter, Pensionskassen i alt	395.990		
Koncernen			
Coveret warrant, udenlandske noterede aktier	237.371	0-1	9.425
Coveret warrant, udenlandske noterede aktier	4.030	0-10	1.906
Warrant (tegningsretter)	0	0-10	158
Right (tegningsrettigheder)	115	No maturity	1.301
Renteswap, reference rente EURIBOR 6 Month	0	1-10	13.253
Valutaterminsforretninger (CHF, EUR, GBP, JPY, USD)	393.666	0-1	19.302.560
	635.181		
Bogført værdi kan specificeret således:			
Afledte finansielle instrumenter med positiv bogført værdi	59.611		
Afledte finansielle instrumenter med negativ bogført værdi	-25.993		
Afledte finansielle instrumenter, der kan henføres til markedsrenteprodukter	601.564		
Afledte finansielle instrumenter, Koncernen i alt	635.181		

Alle beløb i tusind kr.	Pensionskassen		Koncernen	
	2021	2020	2021	2020

NOTE 12 - AFLEDTE FINANSIELLE INSTRUMENTER (fortsat)

Afledte finansielle instrumenter 2021	Bogført værdi	Udløb år	Hovedstol
Pensionskassen			
Future, statsobligationer	0	0-1	1.482.313
Valutaterminsforretninger (CHF, EUR, GBP, JPY, USD)	-199.650	0-1	18.467.160
	-199.650		
Bogført værdi kan specificeres således:			
Afledte finansielle instrumenter med positiv bogført værdi	4.764		
Afledte finansielle instrumenter med negativ bogført værdi	-258.423		
Afledte finansielle instrumenter, der kan henføres til markedsrenteprodukter	54.009		
Afledte finansielle instrumenter, Pensionskassen i alt	-199.650		
Koncernen			
Coveret warrant, udenlandske noterede aktier	110.770	0-1	340
Warrant (tegningsretter)	76.812	0-1	7.283
Right (tegningsrettigheder)	0	No maturity	16
Future, statsobligationer	0	0-1	1.482.313
Valutaterminsforretninger (CHF, EUR, GBP, JPY, USD)	-198.940	0-1	23.224.382
	-11.357		
Bogført værdi kan specificeres således:			
Afledte finansielle instrumenter med positiv bogført værdi	21.642		
Afledte finansielle instrumenter med negativ bogført værdi	-278.798		
Afledte finansielle instrumenter, der kan henføres til markedsrenteprodukter	245.799		
Afledte finansielle instrumenter, Koncernen i alt	-11.357		

Alle beløb i tusind kr.	Pensionskassen		Koncernen	
	2021	2020	2021	2020
NOTE 13 - INVESTERINGSAKTIVER TILKNYTTET MARKEDSRENTEPRODUKTER				
Domicilejendom	326.548	291.159	326.548	291.159
Investeringsejendomme og andre materielle investeringsaktiver	362.202	337.372	2.015.732	1.853.232
Kapitalandele i tilknyttede virksomheder	1.821.872	1.730.564	-	-
Udlån til tilknyttede virksomheder	247.017	312.822	-	-
Kapitalandele i associerede virksomheder	1.218.699	1.366.926	1.218.699	1.366.926
Kapitalandele	4.017.902	4.807.884	47.467.170	39.923.412
Investeringsforeningsandele	56.283.577	45.641.736	71.972	142.156
Obligationer	14.739.200	15.624.966	26.530.609	25.520.727
Indlån i kreditinstitutter	1.343.264	2.616.225	2.460.731	3.293.838
Afledte finansielle instrumenter	54.009	365.854	245.799	601.564
Investeringsaktiver tilknyttet markedrenteprodukter, i alt	80.414.288	73.095.508	80.337.260	72.993.014
Tilgodehavende renter vedrørende markedrenteprodukter	45.196	42.988	222.759	202.150
Andre tilgodehavender vedrørende markedrenteprodukter	0	0	167.301	213.680
Gældsposter vedrørende markedrenteprodukter*	-2.118.570	-2.162.791	-2.386.406	-2.433.137
	78.340.914	70.975.705	78.340.914	70.975.705

*Der er stillet sikkerhed for 2.270,0 mio. kr. i forbindelse med repoforretninger.

NOTE 14 - ANDRE TILGODEHAVENDER

Tilgodehavender hos porteføljemanagere	778	257	778	257
Diverse tilgodehavender	4.415	3.664	4.415	3.664
Andre aktiver i ejendomme	0	0	1.716	18.825
Andre tilgodehavender, i alt	5.192	3.921	6.909	22.746

Alle beløb i tusind kr.	Pensionskassen		Koncernen	
	2021	2020	2021	2020
NOTE 15 - ANDRE PERIODEAFGRÆNSNINGSPOSTER				
Diverse periodeafgrænsningsposter	50.579	9.160	231.965	224.397
Forudbetalte pensioner	152.690	124.613	152.690	124.614
Andre periodeafgrænsningsposter, i alt	203.269	133.773	384.656	349.011

NOTE 16 - EVENTUALAKTIVER

I 2014 blev dansk momspraksis ændret, hvorefter visse ydelser til investeringsforeningslignende pensionskasser potentielt kan fritages for moms. Pensionskassen har i samarbejde med vores rådgivere udarbejdet foreløbig opgørelse, som vi mener os berettiget til baseret på EU-dommen.

Pensionskassen har i februar 2016 indsendt anmodning om tilbagebetaling af uberettiget opkrævet moms til Skattestyrelsen for perioden 2007 til og med 2015. Yderligere har pensionskassen i december 2018 indsendt anmodning til Skattestyrelsen om tilbagebetaling af uberettiget opkrævet moms for perioden 1. januar 2016 – 30. september 2018. Begge anmodninger afventer sagsbehandling.

Skattestyrelsen har i november 2019 præciseret yderligere krav til, hvilke pensionskasser der kan omfattes af momsfrigørelsen, hvilket kan få begrænsende betydning for tilgodehavendet. Yderligere kan det betyde, at pensionskassen har en eventualforpligtelse for perioden 2016-2021 vedrørende moms på momsfrie ydelser faktureret til os.

Det er fortsat uklart, i hvilket omfang pensionskassen vil opnå tilbagebetaling og dermed størrelsen af det forventede samlede tilgodehavende.

NOTE 17 - KAPITALGRUNDLAG

Kapitalgrundlag:

Egenkapital	2.241.574	2.042.298	2.252.689	2.044.298
Overskudskapital	1.056.679	930.742	1.056.679	930.742
Skatteaktiver i likvidationssituation	-119.731	-116.819	-119.731	-116.819
Kapitalgrundlag, i alt	3.178.523	2.856.221	3.189.638	2.858.221

Udlæg fra egenkapitalen

Saldo pr. 1. januar	0	0		
Egenkapitalens andel af valgbonus og pensionistbonus mv.	252	-187		
Beregnet forrentning af egenkapitalen i forhold til kontribution	278.004	129.329		
Egenkapitalens andel af risikoresultat	-78.980	-90.717		
Overført fra resultatopgørelsen	-199.276	-38.424		
Saldo pr. 31. december	0	0		

Alle beløb i tusind kr.	Pensionskassen		Koncernen	
	2021	2020	2021	2020
NOTE 18 - OVERSKUDSKAPITAL				
Overskudskapital primo	930.742	835.950	930.742	835.950
Indbetalinger	87.338	84.028	87.338	84.028
Udbetalinger	-53.883	-46.357	-53.883	-46.357
Rentetilskrivning efter pensionsafkastskat	85.729	50.861	85.729	50.861
Risikoforrentning	6.753	6.261	6.753	6.261
Overskudskapital, i alt	1.056.679	930.742	1.056.679	930.742
NOTE 19 - HENSÆTTELSER TIL MARKEDSRENTEPRODUKTER				
Pensionshensættelser pr. 1. januar	70.975.705	66.148.216	70.975.705	66.148.216
Retrospektive hensættelser pr. 1. januar	70.975.705	66.148.216	70.975.705	66.148.216
Bruttobidrag	2.915.917	2.782.053	2.915.917	2.782.053
Rentetilskrivning	6.308.658	3.830.811	6.308.658	3.830.811
Pensionsydelse	-1.662.750	-1.415.312	-1.662.750	-1.415.312
Omkostningstillæg efter tilskrivning af omkostningsbonus	-40.916	-41.434	-40.916	-41.434
Risikogevinst efter tilskrivning af risikobonus	-10.488	329.114	-10.488	329.114
Reserveflyt: Ved bidragsfritagelse mv.	-66.803	-48.400	-66.803	-48.400
Overført til kollektive hensættelser vedrørende bidragsfritagelser	-52.575	-318.734	-52.575	-318.734
Overført til risikokonto	8.391	-255.476	8.391	-255.476
Overført til overskudskapital	-33.455	-37.671	-33.455	-37.671
Andet	-768	2.538	-768	2.538
Retrospektive hensættelser pr. 31. december	78.340.914	70.975.705	78.340.914	70.975.705
Hensættelser til markedsrenteprodukter, i alt	78.340.914	70.975.705	78.340.914	70.975.705
Heraf overført fra anden totalindkomst, markedsrente	29.241	4.807	29.241	4.807

	Pensionskassen		Koncernen	
Alle beløb i tusind kr.	2021	2020	2021	2020

**NOTE 19 - HENSÆTTELSER TIL
MARKEDSRENTEPRODUKTER (fortsat)**

For markedsrenteprodukter oplyses afkast i procent og risiko for henholdsvis livscyklusprodukter og ikke-livscyklusprodukter §101.

År til pension	Procent af gennemsnitlige hensættelser	Procent af gennemsnitlige hensættelser
30 år (dvs. en 35-årig)	0,65%	0,62%
15 år (dvs. en 50-årig)	2,46%	2,13%
5 år (dvs. en 60-årig)	3,65%	3,65%
5 år efter (dvs. en 70-årig)	2,23%	1,90%
Ikke-livscyklus	-	-

År til pension	Afkast i procent (før PAL)	Afkast i procent (før PAL)
30 år	16,90%	11,01%
15 år	16,80%	9,55%
5 år	11,55%	7,21%
5 år efter	6,81%	4,13%
Ikke-livscyklus	-	-

År til pension	Risiko	Risiko
30 år	3,25	4,25
15 år	3,25	4,25
5 år	3,25	3,75
5 år efter	3,25	3,50
Ikke-livscyklus	-	-

Forrentning af kundemidler efter omkostninger, før skat:	Procent	Procent
Markedsrente	10,14%	6,22%

Alle beløb i tusind kr.	Pensionskassen		Koncernen	
	2021	2020	2021	2020
NOTE 20 - PENSIONSHENSÆTTELSE TIL GENNEMSNITSRENTEPRODUKTER				
Pensionshensættelser pr. 1. januar	4.658.065	4.229.814	4.658.065	4.229.814
Kollektivt bonuspotentiale pr. 1. januar	-1.741.821	-1.854.927	-1.741.821	-1.854.927
Akkumuleret værdiregulering pr. 1. januar	-238.961	-173.490	-238.961	-173.490
Risikomargen pr. 1. januar	-16.676	-15.053	-16.676	-15.053
Retrospektive hensættelser pr. 1. januar	2.660.607	2.186.343	2.660.607	2.186.343
Bruttobidrag	452.632	352.148	452.632	352.148
Rentetilskrivning	23.622	23.067	23.622	23.067
Pensionsydelse	-463.178	-440.070	-463.178	-440.070
Omkostningstillæg efter tilskrivning af omkostningsbonus	-4.939	-3.981	-4.939	-3.981
Risikogevinst efter tilskrivning af risikobonus	31.141	170.172	31.141	170.172
Reserveflyt: Ved bidragsfritagelse mv.	66.817	48.400	66.817	48.400
Overført til kollektive hensættelser vedrørende bidragsfritagelser	52.575	318.734	52.575	318.734
Andet	5.675	5.794	5.675	5.794
Retrospektive hensættelser pr. 31. december	2.824.952	2.660.607	2.824.952	2.660.607
Kollektivt bonuspotentiale pr. 31. december	2.025.462	1.741.821	2.025.462	1.741.821
Akkumuleret værdiregulering pr. 31. december	152.307	238.961	152.307	238.961
Risikomargen	16.599	16.676	16.599	16.676
Hensættelse til gennemsnitsrenteprodukter, i alt	5.019.320	4.658.065	5.019.320	4.658.065
Heraf overført fra anden totalindkomst, gennemsnitsrente	1.405	218	1.405	218
Anvendt kollektivt bonuspotentiale	14.054	13.113	14.054	13.113
Anvendt individuelt bonuspotentiale	2.545	3.563	2.545	3.563
Hensættelse til gennemsnitsrenteprodukter kan specificeres således:				
Alle rentegrupper, samlet	3.337.321	3.078.643		
Gruppeliv	60.767	49.132		
Risikogrupper, samlet	1.621.232	1.530.290		
	5.019.320	4.658.065		

Alle beløb i tusind kr.	Pensionskassen		Koncernen	
	2021	2020	2021	2020

NOTE 20 - PENSIONSHENSÆTTELSE TIL GENNEMSNITSRENTEPRODUKTER (fortsat)

Fordelingen af hensættelserne efter rentegrupper for de forsikringsbestande, der er omfattet af kontributionsprincippet, §100 stk. 4:

	Garanterede ydelser	Individuelt bonus-potentiale	Kollektivt bonus-potentiale	Risiko margin
Pensionshensættelser pr. 1. januar 2021				
Gennemsnitsrente	2.850.435	0	211.531	16.676
Gruppeliv	49.132	0	0	0
Alle rentegrupper	2.899.567	0	211.531	16.676
Pensionshensættelser pr. 31. december 2021				
Gennemsnitsrente	2.916.492	0	404.230	16.599
Gruppeliv	60.767	0	0	0
Alle rentegrupper	2.977.258	0	404.230	16.599

Fordelingen af kollektivt bonuspotentiale på risikogrupper og omkostningsgrupper samlet for de forsikringsbestande, der er omfattet af kontributionsprincippet, §100 stk. 5:

Alle beløb i tusind kr.	Pensionskassen		Koncernen	
	2021	2020	2021	2020
Gruppeliv	1.439.691	1.360.711	1.439.691	1.360.711
Gennemsnitsrente	181.541	169.580	181.541	169.580
Risikogrupper, samlet	1.621.232	1.530.290	1.621.232	1.530.290

Gruppeliv (Risiko)

Risikoresultat efter bonus i beløb	78.980	-104.020
Risikoresultat efter bonus i procent	5,36%	-6,80%

Gennemsnitsrente (Risiko)

Risikoresultat efter bonus i beløb	14.951	24.863
Risikoresultat efter bonus i procent	0,48%	0,96%

Gennemsnitsrente (Omkostninger)

Omkostningsbidrag efter bonus	412	460
Forsikringsmæssige driftsomkostninger	348	380
Omkostningsresultat, beløb	64	80
Omkostningsresultat, procent	0,00%	0,00%

	Pensionskassen		Koncernen	
	2021 Afkast	2020 Afkast	2021 Bonusgrad	2020 Bonusgrad

NOTE 20 - PENSIONSHENSÆTTELSE TIL GENNEMSNITSRENTEPRODUKTER (fortsat)

Afkastprocent og Bonusgrad for de forsikringsbestande, der er omfattet af kontributionsprincippet:

Gennemsnitsrente	6,20%	4,06%	14,62%	8,10%
Forrentning af kundemidler efter omkostninger før skat:				
Gennemsnitsrente	8,55%	12,66%		

	Pensionskassen		Koncernen	
	2021	2020	2021	2020

Kollektivt bonuspotentiale

Kollektivt bonuspotentiale pr. 1. januar	1.741.821	1.854.927	1.741.821	1.854.927
Årets forbrug/hensættelse	283.641	-113.106	283.641	-113.106

Kollektivt bonuspotentiale, i alt	2.025.462	1.741.821	2.025.462	1.741.821
--	------------------	------------------	------------------	------------------

Kollektivt bonuspotentiale kan specificeres således:

Rentegrupper	404.230	211.531	404.230	211.531
Risikogrupper	1.621.232	1.530.290	1.621.232	1.530.290

Kollektivt bonuspotentiale, i alt	2.025.462	1.741.821	2.025.462	1.741.821
--	------------------	------------------	------------------	------------------

NOTE 21 - GÆLD TIL KREDITINSTITUTTER

Gæld til kreditinstitutter vedrørende repoforretninger*	2.219.128	2.488.310	2.219.128	2.488.310
---	-----------	-----------	-----------	-----------

Gæld til kreditinstitutter, i alt	2.219.128	2.488.310	2.219.128	2.488.310
--	------------------	------------------	------------------	------------------

Heraf gæld til kreditinstitutter vedrørende repoforretninger, der kan henføres markedsrenteprodukter	1.881.093	2.153.922	1.881.093	2.153.922
--	-----------	-----------	-----------	-----------

*Der er stillet sikkerhed for 2.270,0 mio. kr. i forbindelse med repoforretninger.

NOTE 22 - ANDEN GÆLD

Diverse gæld	68.818	63.739	283.203	281.640
Deposita fra lejere	0	0	28.245	23.319
Anden gæld i ejendomme	7.964	7.023	28.324	48.121

Anden gæld, i alt	76.782	70.763	339.772	353.080
--------------------------	---------------	---------------	----------------	----------------

NOTE 23 - PERIODEAFGRÆNSNINGSPOSTER

Diverse periodeafgrænsningsposter	46.626	44.091	46.626	44.091
-----------------------------------	--------	--------	--------	--------

Periodeafgrænsningsposter, i alt	46.626	44.091	46.626	44.091
---	---------------	---------------	---------------	---------------

Alle beløb i tusind kr.	Pensionskassen	
	2021	2020

NOTE 24 - EVENTUALFORPLIGTELSE

Investeringsaktiver til overtagelse efter regnskabsåret 61 mio kr.

Pensionskassen har registrerede aktiver til fordel for de forsikrede:

Domicilejendomme	369.100	325.100
Investeringsjendomme og andre materielle investeringsaktiver	409.400	376.700
Kapitalandele i tilknyttede virksomheder	2.070.953	1.945.332
Udlån tilknyttede virksomheder	279.205	349.288
Kapitalandele i associerede virksomheder	1.377.588	1.532.083
Kapitalandele	4.552.528	5.377.886
Investeringsforeningsandele	61.468.325	49.791.382
Obligationer	15.381.458	15.645.646
Indlån i kreditinstitutter	1.375.610	3.001.883
Tilgodehavende renter	47.943	89.159
Afledte finansielle instrumenter	0	394.466
	87.332.109	78.828.926

Heraf vedrører investeringsaktiver tilknyttet markedsrenteprodukter.	78.340.914	70.975.705
--	------------	------------

Der er afgivet investeringstilsagn overfor investeringsfonde med 2.575,2 mio. kr. pr. 31. december 2021.

Momsreguleringsforpligtelser vedrørende ejendomme udgør 0,8 mio. kr. for PBU og 2,4 mio. kr. for koncernen pr. 31. december 2021.

Datterselskaber, der er skattefritaget, afsætter ikke aktuel og udskudt skat. Såfremt selskaberne på et senere tidspunkt ikke længere måtte opfylde betingelserne for skattefrihed, udgør den samlede skatteforpligtelse ca. 154,1 mio. kr.

Der foreligger ingen panthæftelser, kautions-, garanti- eller lignende forpligtigelser ud over, hvad der fremgår af regnskabet.

Alle beløb i tusind kr.	Pensionskassen	
	2021	2020
NOTE 25 - NÆRTSTÅENDE PARTER		
PBU's bestyrelse og direktion fremgår af note 7. De af bestyrelsens medlemmer, der har pensionsordning hos PBU, er omfattet af pensionskassens regulativer.		
PBU Bolig P/S		
PBU Invest Holding P/S		
PBU Ejendomsudvikling ApS		
Professionel forening Institutionel Investor FMBA		
Ejendomsudvikling Nyborg Midtermole P/S		
Ejendomsudvikling Rådhus Have P/S		
Ejendomsudvikling Brahesbakke P/S		
Ejendomsudvikling Kronborg Strand P/S		
Forca A/S		
IFU Investment Partners K/S		
Green Power Partners K/S		
Green Power Partners II K/S		
Dansk Ejendomsfond I A/S		
OPP Danmark P/S		
Transaktioner med PBU Bolig P/S		
Udbytte modtaget	140.000	70.000
Transaktioner med PBU Invest Holding P/S		
PBU har foretaget kapitalindsud med	65.622	121.931
PBU har modtaget udlodning på	170.586	31.041
PBU har oppebåret et administrationsvederlag på	40	40
Transaktioner med PBU Ejendomsudvikling ApS		
PBU har oppebåret et administrationsvederlag på	20	20

Alle beløb i tusind kr.	Pensionskassen	
	2021	2020
NOTE 25 - NÆRTSTÅENDE PARTER (fortsat)		
Transaktioner med Ejendomsudvikling Nyborg Midtermole P/S		
PBU har foretaget kapitalindsud med	0	94.940
PBU har foretaget udlån med	-94.940	-12.730
Renter med selskab	0	1.756
Transaktioner med Ejendomsudvikling Rådhus Have P/S		
PBU har foretaget kapitalindsud med	19.756	107.911
PBU har foretaget udlån med	176.634	153.683
Renter med selskab	3.194	1.889
Transaktioner med Ejendomsudvikling Brahesbakke P/S		
PBU har foretaget kapitalindsud med	0	48.450
PBU har foretaget udlån med	102.572	100.665
Renter med selskab	1.906	1.570
Transaktioner med Ejendomsudvikling Kronborg Strand P/S		
PBU har foretaget kapitalindsud med	9.160	70.500
PBU har foretaget indfrielse af lån med	0	-138.397
PBU har modtaget udbytte	4.700	-
Renter med selskab	0	735
Transaktioner med IFU Investment Partners K/S		
PBU har foretaget kapitalindsud med	0	983
Transaktioner med Green Power Partners K/S		
Udbytte Green Power Partners K/S	145.020	85.953
Transaktioner med Green Power Partners II K/S		
Udbytte Green Power Partners II K/S	66.859	199.775
Transaktioner med Dansk Ejendomsfond I A/S		
Udbytte Dansk Ejendomsfond I A/S	50.000	30.000
Transaktioner med OPP Danmark P/S		
Kapitalindsud OPP Danmark P/S	42.060	95.225

Løbende mellemværender forrentes på markedsvilkår.

Alle beløb i tusind kr.

2021

NOTE 25 - NÆRTSTÅENDE PARTER (fortsat)**Pensionskassen har kapitalandele i følgende tilknyttede virksomheder:****PBU Bolig P/S**

Hjemsted i København

Aktivitet: Eje og udleje af fast ejendom

Ejerandel : 100 %

Virksomhedens resultat 160.354

Virksomhedens egenkapital 1.426.570

PBU Invest Holdning P/S

Hjemsted i Gentofte

Aktivitet: Eje andel af fonde

Ejerandel : 100 %

Virksomhedens resultat 86.847

Virksomhedens egenkapital 432.700

PBU Ejendomsudvikling ApS

Hjemsted i København

Aktivitet: Udøve virksomhed som komplementar i partnerselskaber

Ejerandel : 100 %

Virksomhedens resultat 57

Virksomhedens egenkapital 478

Professionel forening Institutionel Investor FMBA

Hjemsted i København

Aktivitet: Investeringsadministration

Ejerandel : 100 %

Virksomhedens resultat 9.235.964

Virksomhedens egenkapital 61.467.973

Professionel forening Institutionel Investor FMBA indgår som investeringsforeningsandele i pensionskassens regnskab.

Ejendomsudvikling Nyborg Midtermole P/S

Hjemsted i København

Aktivitet: Udøve virksomhed med ejendomsudvikling

Ejerandel : 95 %

Virksomhedens resultat 2.073

Virksomhedens egenkapital 134.642

Ejendomsudvikling Rådhus Have P/S

Hjemsted i København

Aktivitet: Udøve virksomhed med ejendomsudvikling

Ejerandel : 95 %

Virksomhedens resultat 65.436

Virksomhedens egenkapital 55.178

Ejendomsudvikling Brahesbakke P/S

Hjemsted i København

Aktivitet: Udøve virksomhed med ejendomsudvikling

Ejerandel : 95 %

Virksomhedens resultat 26.212

Virksomhedens egenkapital 32.501

Alle beløb i tusind kr.

2021

NOTE 25 - NÆRTSTÅENDE PARTER (fortsat)**Pensionskassen har kapitalandele i følgende associerede virksomheder:****Ejendomsudvikling Kronborg Strand P/S**

Hjemsted i København

Aktivitet: Udøve virksomhed med ejendomsudvikling

Ejerandel : 50 %

Virksomhedens resultat 26.030

Virksomhedens egenkapital 321.638

Forca A/S

Hjemsted i Gentofte

Aktivitet: Udøve virksomhed med administration af pensionsvirksomhed

Ejerandel : 33,33 %

Virksomhedens resultat -41.379

Virksomhedens egenkapital 264.773

IFU Investment Partners K/S (2020)

Hjemsted i København

Aktivitet: Deltage som en co-investor i store IFU-projekter sammen med danske virksomheder

Ejerandel : 50 %

Virksomhedens resultat 3.267

Virksomhedens egenkapital 397.219

Green Power Partners K/S (2020)

Hjemsted i København

Aktivitet: Opkøbe, investere i, udvikle, drive og sælge projekter vedrørende vedvarende energi med særlig fokus på solar PV-anlæg i Europa

Ejerandel : 30 %

Virksomhedens resultat 62.451

Virksomhedens egenkapital 653.926

Green Power Partners II K/S (2020)

Hjemsted i København

Aktivitet: Opkøbe, investere i, udvikle, drive og sælge projekter vedrørende vedvarende energi

Ejerandel : 49,95 %

Virksomhedens resultat -39.155

Virksomhedens egenkapital 431.706

Dansk Ejendomsfond I A/S (2020)

Hjemsted i Glostrup

Aktivitet: Drive virksomhed inden for investering og udlejning af fast ejendom

Ejerandel : 25 %

Virksomhedens resultat 121.200

Virksomhedens egenkapital 1.623.000

OPP Danmark P/S

Hjemsted i Ballerup

Aktivitet: Opføre, udleje og drive flere ejendomme i København og Næstved og dermed beslægtet virksomhed

Ejerandel : 25 %

Virksomhedens resultat 49.388

Virksomhedens egenkapital 1.565.774

NOTE 26 - FEMÅRSOVERSIGT OG NØGLETAL

Femårsoversigten og nøgletal fremgår af ledelsesberetningen, tabel 9 og 10.

NOTE 27 - ESG-NØGLETAL

Nøgletal fremgår af ledelsesberetningen, tabel 11.

NOTE 28 - REALISEREDE RESULTAT

Principper for fordeling af det realiserede resultat fremgår af note 1 - Anvendt regnskabspraksis. Fordeling af det realiserede resultat fremgår af ledelsesberetningen, tabel 6.

NOTE 29 - FINANSIELLE RISICI

Beskrivelse af politikker mv. vedr. finansielle risici fremgår af ledelsesberetningen side 12 i afsnittet Finansielle risici.

NOTE 30 - SPECIFIKATION AF INVESTERINGSAKTIVER OG AFKAST - MARKEDSRENTEPRODUKTER

Alle beløb i mio. kr.	Regnskabsmæssig værdi		Afkast i % p.a. før skat
	Primo	Ultimo	
Grunde og bygninger	5.495	5.358	9,78%
Noterede kapitalandele	30.293	43.257	21,78%
Unoterede kapitalandele	4.187	3.706	17,96%
Kapitalandele i alt	34.480	46.963	21,21%
Stats- og realkreditobligationer	14.421	13.665	-4,12%
Indeksobligationer	2.561	3.032	4,93%
Kreditobligationer og emerging markets obligationer	8.808	4.803	5,73%
Udlån mv.	4.268	5.594	31,42%
Obligationer og udlån i alt	30.058	27.094	3,74%
Dattervirksomheder	-	-	
Øvrige investeringsaktiver	2.610	1.350	-0,99%
Afledte finansielle instrumenter til sikring af nettoændringer af aktiver og passiver	357	-184	

Afkast i procent er tidsvægtet på baggrund af afkastet på månedsbasis.

NOTE 31 - SPECIFIKATION AF INVESTERINGSAKTIVER OG AFKAST - GENNEMSNITSPRODUKTER

Alle beløb i mio. kr.	Regnskabsmæssig værdi		Afkast i % p.a. før skat
	Primo	Ultimo	
Grunde og bygninger	407	421	9,78%
Noterede kapitalandele	1.143	1.974	21,78%
Unoterede kapitalandele	347	334	17,96%
Kapitalandele i alt	1.491	2.308	21,21%
Stats- og realkreditobligationer	1.654	1.674	-4,12%
Indeksobligationer	247	268	4,93%
Kreditobligationer og emerging markets obligationer	690	213	5,73%
Udlån mv.	161	218	31,42%
Obligationer og udlån i alt	2.752	2.373	3,74%
Dattervirksomheder	-	-	
Øvrige investeringsaktiver	224	107	-0,99%
Afledte finansielle instrumenter til sikring af nettoændringer af aktiver og passiver	24	-7	

Afkast i procent er tidsvægtet på baggrund af afkastet på månedsbasis.

NOTE 32 - OPDELING EFTER VÆRDIANSÆTTELSE AF INVESTERINGSAKTIVER OG FINANSIELLE FORPLIGTELSE

Oplysning om dagsværdi (koncern 2021)

Investeringsaktiver og finansielle forpligtelser er indregnet til dagspris eller amortiseret kostpris, jf. nærmere herom i note 1. Dagsværdien er den pris, der kan opnås ved salg af et aktiv, eller der skal betales for overdragelse af en forpligtelse i en normal transaktion mellem uafhængige parter på måletids-punktet. Dagsværdien bestemmes ud fra nedenstående hierarki:

Niveau 1: Noterede priser

Noterede priser anvendes, hvor der eksisterer et aktivt marked for børsnoterede kapitalandele, obligationer, afledte finansielle instrumenter m.m. Som udgangspunkt anvendes lukkekursen på balancedagen.

Niveau 2: Observerbare input

For noterede aktiver, hvor lukkekursen ikke afspejler dagsværdien, fastsættes dagsværdien ud fra noterede kurser på

lignende aktiver eller forpligtelser eller ud fra andre værdiansættelsesmetoder, som baseres på observerbare markedsinput, fx indikative priser eller input fra banker eller brokere. For afledte finansielle instrumenter anvendes vurderingsteknikker, som er baseret på observerbare markedsbetingelser som rentekurver og valutakurser mv. I denne kategori hører blandt andet afledte finansielle instrumenter og visse typer af unoterede obligationer.

Niveau 3: Ikke-observerbare input

For en væsentlig andel af aktiverne kan værdiansættelsen ikke alene baseres på observerbare markedsdata. Det drejer sig om unoterede kapitalandele, herunder kapitalandele i tilknyttede og associerede virksomheder samt om domicilejendomme. For disse aktiver anvendes værdiansættelsesmodeller, der kan indebære skøn over aktuelle markedsforhold og den fremtidige udvikling heri. I note 1 – Anvendt regnskabspraksis er de anvendte værdiansættelsesmodeller beskrevet nærmere.

2020 Alle beløb i tusind kr.	Noterede kurser	Observer- bare input	Ikke-observer- bare input	I alt
Domicilejendomme	0	0	33.941	33.941
Investeringsvejendomme	0	0	216.034	216.034
Kapitalandele i associerede virksomheder	0	0	165.157	165.157
Kapitalandele	2.850.214	0	631.762	3.481.976
Investeringsforeningsandele	7.472	6.034	0	13.505
Obligationer	2.311.783	1.304.162	1.085	3.617.030
Indlån i kreditinstitutter	226.521	170.968	0	397.489
Afledte finansielle instrumenter	18.120	41.490	0	59.611
Investeringsaktiver tilknyttet markedsrenteprodukter	52.130.084	12.114.417	8.748.512	72.993.013
Investeringsaktiver til dagsværdi	57.544.194	13.637.071	9.796.491	80.977.757
Gæld vedrørende afledte finansielle instrumenter	0	-2.721	0	-2.721
Gæld til kreditinstitutter	0	-334.495	0	-334.495
Finansielle forpligtelser til dagsværdi	0	-337.217	0	-337.217

Specifikation af udviklingen fra primo til ultimo af niveau 3	Primo	Overført til/fra andre niveauer	Kurs- reguleringer	Køb/salg/ afvikling	Ultimo
Domicilejendomme	34.591	0	560	-1.210	33.941
Investeringsvejendomme	215.589	0	352	93	216.034
Kapitalandele i associerede virksomheder	166.142	0	17.546	-18.531	165.157
Udlån til associerede virksomheder	15.275	0	0	-15.275	0
Kapitalandele	826.260	-224.144	38.440	-8.795	631.762
Obligationer	1.495	0	-61	-349	1.085
Indlån i kreditinstitutter	12.891	-12.891	0	0	0
Investeringsaktiver tilknyttet markedsrenteprodukter	11.024.813	-2.489.878	440.157	-226.579	8.748.512
Investeringsaktiver til dagsværdi	12.297.056	-2.726.913	496.996	-270.647	9.796.491

NOTE 32 - OPDELING EFTER VÆRDIANSÆTTELSE AF INVESTERINGSAKTIVER OG FINANSIELLE FORPLIGTELSE (fortsat)**Opdeling efter værdiansættelse af investeringsaktiver og finansielle forpligtelser tilknyttet markedsrenteproduktet**

Investeringsaktiver og finansielle forpligtelser tilknyttet markedsrenteproduktet er indregnet til dagsværdi eller amortiseret kostpris jf. nærmere herom i note 1 - Anvendt regnskabspraksis.

2020 Alle beløb i tusind kr.	Noterede kurser	Observer- bare input	Ikke-observer- bare input	I alt
Domicilejendomme	0	0	291.159	291.159
Investeringsejendomme	0	0	1.853.232	1.853.232
Kapitalandele i associerede virksomheder	0	0	1.366.926	1.366.926
Kapitalandele	34.697.601	0	5.225.811	39.923.412
Investeringsforeningsandele	92.116	50.040	0	142.156
Obligationer	14.941.792	10.567.551	11.384	25.520.727
Indlån i kreditinstitutter	2.175.181	1.118.657	0	3.293.838
Afledte finansielle instrumenter	223.395	378.169	0	601.564
Investeringsaktiver til dagsværdi	52.130.084	12.114.417	8.748.512	72.993.013
Gæld vedrørende afledte finansielle instrumenter	0	-23.272	0	-23.272
Gæld til kreditinstitutter	0	-2.153.815	0	-2.153.815
Finansielle forpligtelser til dagsværdi	0	-2.177.087	0	-2.177.087

Specifikation af udviklingen fra primo til ultimo af niveau 3	Primo	Overført til/fra andre niveauer	Kurs- reguleringer	Køb/salg/ afvikling	Ultimo
Domicilejendomme	278.809	0	4.807	7.542	291.159
Investeringsejendomme	1.737.711	0	3.020	112.501	1.853.232
Kapitalandele i associerede virksomheder	1.326.199	0	171.950	-131.223	1.366.926
Udlån til associerede virksomheder	123.122	0	0	-123.122	0
Kapitalandele	7.436.870	-2.382.039	259.927	-88.947	5.225.811
Obligationer	14.263	0	452	-3.331	11.384
Indlån i kreditinstitutter	107.839	-107.839	0	0	0
Investeringsaktiver tilknyttet markedsrenteprodukter	11.024.813	-2.489.878	440.157	-226.580	8.748.512

NOTE 32 - OPDELING EFTER VÆRDIANSÆTTELSE AF INVESTERINGSAKTIVER OG FINANSIELLE FORPLIGTELSE (fortsat)

2021 Alle beløb i tusind kr.	Noterede kurser	Observer- bare input	Ikke-observer- bare input	I alt
Domicilejendomme	0	0	42.552	42.552
Investeringsjendomme	0	0	262.668	262.668
Kapitalandele i associerede virksomheder	0	0	158.889	158.889
Kapitalandele	3.842.135	0	594.819	4.436.954
Investeringsforeningsandele	31	7.826	0	7.857
Obligationer	3.331.768	474.659	0	3.806.427
Indlån i kreditinstitutter	222.792	58.435	0	281.227
Afledte finansielle instrumenter	15.204	6.438	0	21.642
Investeringsaktiver tilknyttet markedsrenteprodukter	66.889.969	5.496.149	7.951.142	80.337.260
Investeringsaktiver til dagsværdi	74.301.899	6.043.508	9.010.070	89.355.476
Gæld vedrørende afledte finansielle instrumenter	-1.012	-21.752	0	-22.763
Gæld til kreditinstitutter	0	-338.116	0	-338.116
Finansielle forpligtelser til dagsværdi	-1.012	-359.868	0	-360.879

Specifikation af udviklingen fra primo til ultimo af niveau 3	Primo	Overført til/fra andre niveauer	Kurs- reguleringer	Køb/salg/ afvikling	Ultimo
Domicilejendomme	33.941	0	7.349	1.262	42.552
Investeringsjendomme	216.034	0	46.474	160	262.668
Kapitalandele i associerede virksomheder	165.157	0	21.366	-27.634	158.889
Kapitalandele	631.762	0	126.000	-162.944	594.819
Obligationer	1.085	0	14	-1.099	0
Investeringsaktiver tilknyttet markedsrenteprodukter	8.748.512	0	916.358	-1.713.728	7.951.142
Investeringsaktiver dagsværdi	9.796.491	0	1.117.562	-1.903.983	9.010.070

NOTE 32 - OPDELING EFTER VÆRDIANSÆTTELSE AF INVESTERINGSAKTIVER OG FINANSIELLE FORPLIGTELSE (fortsat)**Opdeling efter værdiansættelse af investeringsaktiver og finansielle forpligtelser tilknyttet markedsrenteproduktet**

Investeringsaktiver og finansielle forpligtelser tilknyttet markedsrenteproduktet er indregnet til dagsværdi eller amortiseret kostpris jf. nærmere herom i note 1 - Anvendt regnskabspraksis.

2021 Alle beløb i tusind kr.	Noterede kurser	Observer- bare input	Ikke-observer- bare input	I alt
Domicilejendomme	0	0	326.548	326.548
Investeringsejendomme	0	0	2.015.732	2.015.732
Kapitalandele i associerede virksomheder	0	0	1.218.699	1.218.699
Kapitalandele	43.077.006	0	4.390.163	47.467.170
Investeringsforeningsandele	321	71.651	0	71.972
Obligationer	21.529.850	5.000.759	0	26.530.609
Indlån i kreditinstitutter	2.110.414	350.317	0	2.460.731
Afledte finansielle instrumenter	172.378	73.421	0	245.799
Investeringsaktiver til dagsværdi	66.889.969	5.496.149	7.951.142	80.337.260
Gæld vedrørende afledte finansielle instrumenter	-9.264	-246.770	0	-256.035
Gæld til kreditinstitutter	0	-1.881.012	0	-1.881.012
Finansielle forpligtelser til dagsværdi	-9.264	-2.127.783	0	-2.137.047

Specifikation af udviklingen fra primo til ultimo af niveau 3	Primo	Overført til/fra andre niveauer	Kurs- reguleringer	Køb/salg/ afvikling	Ultimo
Domicilejendomme	291.159	0	25.703	9.686	326.548
Investeringsejendomme	1.853.232	0	161.275	1.226	2.015.732
Kapitalandele i associerede virksomheder	1.366.926	0	39.498	-187.725	1.218.699
Kapitalandele	5.225.811	0	689.738	-1.525.385	4.390.163
Obligationer	11.384	0	146	-11.529	-
Investeringsaktiver tilknyttet markedsrenteprodukter	8.748.512	0	916.358	-1.713.728	7.951.142

NOTE 32 - OPDELING EFTER VÆRDIANSÆTTELSE AF INVESTERINGSAKTIVER OG FINANSIELLE FORPLIGTELSE (fortsat)

Måleusikkerheder niveau 3 aktiver

Aktivtype	Dagsværdi i tusinde kr.	Dagsværdiens følsomhed
Niveau 3 investeringsaktiver tilknyttet gennemsnitsrenteprodukter		
Investeringsejendomme og domicilejendom	305.220	-36.523 / 47.625 tusinde kr. ²⁾
Kapitalandele i associerede virksomheder ¹⁾	158.889	Ikke tilstrækkelig adgang til oplysninger og intervaller, der belyser usikkerheden ved værdiansættelsen.
Kapitalandele ¹⁾	594.819	Ikke tilstrækkelig adgang til oplysninger og intervaller, der belyser usikkerheden ved værdiansættelsen.
Niveau 3 investeringsaktiver tilknyttet markedsrenteprodukter		
Investeringsejendomme og domicilejendom	2.342.280	-280.277 / 365.475 tusinde kr. ²⁾
Kapitalandele i associerede virksomheder ¹⁾	1.218.699	Ikke tilstrækkelig adgang til oplysninger og intervaller, der belyser usikkerheden ved værdiansættelsen.
Kapitalandele ¹⁾	4.390.163	Ikke tilstrækkelig adgang til oplysninger og intervaller, der belyser usikkerheden ved værdiansættelsen.

¹⁾ Alle aktiver herunder er fondsbaserede og dækker blandt andet: Ejendomme, OPP-projekter, Private Equity, Private Equity FoF og Infrastruktur. Der henvises til afsnittet i note 1 vedrørende dagsværdi af finansielle instrumenter for en beskrivelse af værdiansættelsesmetoder.

²⁾ En ændring i afkastkravet på +/- 50 bp. vil påvirke negativt henholdsvis positivt værdien med.



Pædagogernes Pension
Sundkrogsgade 13
2100 København Ø
Telefon 70 11 20 11
pbu.dk

PBU
Pædagogernes Pension