

2022

Årsrapport for Pædagogernes Pension



pbu

**Pædagogernes
Pension**

CVR-nr.: 17 34 04 84

Indholdsfortegnelse

Forord	3
Ledelsesberetning 2022	6
Formueafkast	6
Forventninger til 2023	6
Samfundsansvar	7
Dataetik	11
Investeringsvirksomhed	12
Risikostyring	14
Resultat, balance og egenkapital	16
Produkter og medlemmer	18
Ledelse og organisation	20
Ledelsespåtegning	25
Den uafhængige revisors revisionspåtegning	26
Resultatopgørelse og totalindkomstopgørelse	30
Balance - Aktiver	31
Balance - Passiver	32
Egenkapitalopgørelse	33
Noter	35



Høj værdiskabelse, konsolidering af aktieporteføljen og fortsat rekordhøj medlemstilfredshed

Året 2022 var ligesom 2021 på mange områder et turbulent og uforudsigeligt år. Netop som samfundet begyndte at ophæve coronarestriktionerne, og optimismen i samfundet bredte sig, invaderede Rusland Ukraine. Samtidig blev stort set alle verdens lande ramt af historisk høj inflation, som centralbankerne bekæmpede med voldsomme rentestigninger. Den giftige cocktail af krig, høj inflation og stigende renter medførte historisk store tab for både børsnoterede aktier og obligationer. Den usædvanlige situation med store fald for både aktier og obligationer, og som har betydet store tab for hele den finansielle sektor i 2022, sker for Pædagogernes Pension efter en periode med meget høje afkast, og faldet er derfor sket fra et usædvanligt højt udgangspunkt.

Mens det blev til store tab på de finansielle markeder, formåede Pædagogernes Pension omvendt på mange andre områder fortsat at skabe en betydelig værdiskabelse for vores pædagoger.

De samlede omkostninger (ÅOP) er fortsat blandt de laveste i branchen, og den store succes med strategisk fokus på medlemstilfredshed er fortsat. Således endte NetPromoterScoren (NPS) på 66 på en skala fra -100 til 100, hvilket er højere end rekordåret 2021 – det er vi meget stolte af, da det er blandt det højeste i branchen. Den meget høje medlemstilfredshed er blandt andet et resultat af Pædagogernes Pensions rådgivningscenter, som består af både erfarne pensionsrådgivere og pædagoger,

der efterfølgende er uddannet og certificeret til pensionsrådgivning. Det har betydet en helt ny måde at formidle pension på, som medlemmerne i høj grad har kvitteret for med en gennemsnitlig tilfredshed på 9,3 ud af 10.

Udrulningen af en pædagognær kommunikation vil fortsat være et fokusområde, blandt andet gennem vores digitale platforme. Vores pædagoger skal kunne identificere sig med det, vi gør i Pædagogernes Pension. Det har blandt andet resulteret i udrulningen af vores nye app, Bedre Pension. Udrulningen er gået over al forventning og har været en kæmpe succes fra start. I den nye app har vi, i samråd med pædagoger, skrællet al overflødig information fra, således at vores medlemmer kun bliver præsenteret for den information, som er relevant.

2022 bød ligeledes på valg til de medlemsvalgte delegerede i delegeretforsamlingen, som består af pædagoger. På valgene fik vi glædeligt bekræftet, at interessen for at blive delegeret er støt stigende, hvilket resulterede i kampvalg i flere af BUPL-lokalafdelingerne. Vi byder de nye delegerede velkommen og ser frem til at udbygge den tætte og aktive dialog, som gør Pædagogernes Pension til et relevant talerør for en god udvikling for mennesker, samfund og miljø.

I Pædagogernes Pension har vi i løbet af de seneste par år arbejdet på at konsolidere vores aktieportefølje. Det har resulteret i, at vi er gået fra at have mere end 4.000 aktier til i dag at have omkring 350 aktier. Den primære årsag har

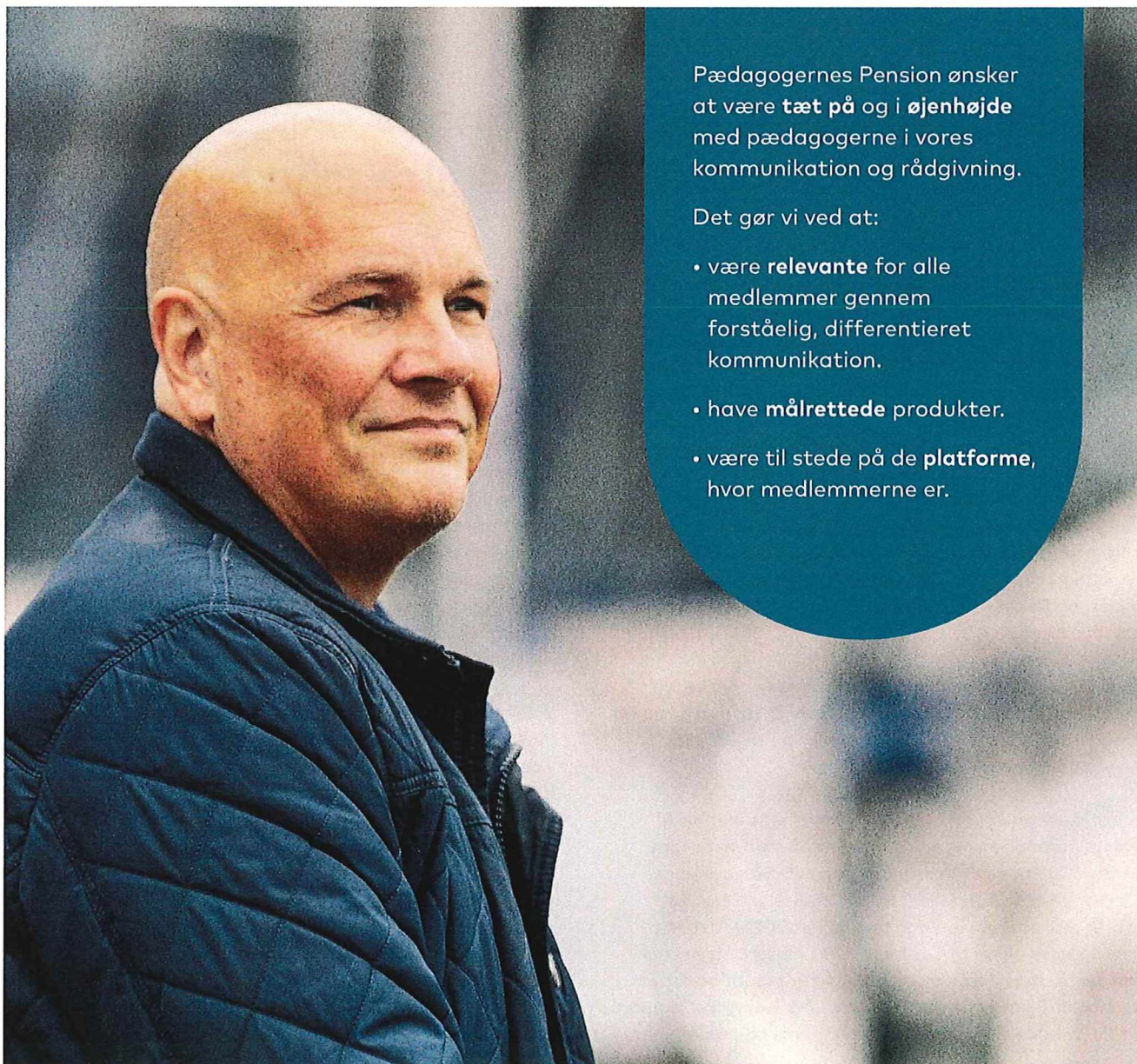
været, at vi ønsker at kende de virksomheder, som vi er investeret i, bedre, så vi kan stå på mål for det, vi gør. Det giver os en unik mulighed for at være aktive ejere og illustrere, hvordan vi forholder os til en given problemstilling.

Pædagogernes Pension nyder godt af et unikt samarbejde og fællesskab i hverdagen med såvel fagforbund som a-kasse i Pædagogernes Hus i Nordhavnen, som udgør vores fælles hovedsæde. Vores pædagognære værditilbud tilvejebringes gennem et entydigt fokus på fælles meningsgivende løsninger, som sikrer, at vores pædagoger får en unik helhedsorienteret rådgivning.

Pædagogernes Pension er 100 % medlemsejet, og vi modtager kun indbetalinger fra pædagoger. Alt overskud tilfalder vores medlemmer. Vi er en selvstændig og uafhængig

pensionskasse, hvis eneste formål er at skabe mest mulig værdi for vores pædagoger. Bestyrelsen noterer, trods et udfordret investeringsafkast på -13,2 %, med tilfredshed, at resultaterne i 2022 endnu en gang underbygger dette:

- Administrationsomkostninger målt ved N5 på 408 kr. pr. medlem
- De samlede omkostninger målt ved ÅOP er helt nede på 0,56 % og blandt de bedste i branchen
- Pensionsindbetalingerne nåede i 2022 op på over 3,5 mia. kr. som er ny rekord
- Stigende indbetalinger til den supplerende opsparing, PBU Ekstra, som sidste år steg med 19 %
- Rekordhøj medlemstilfredshed ved en NPS-score på 66
- Professionel og skræddersyet rådgivning gennem en helt unik pædagognær tilgang.



Pædagogernes Pension ønsker at være **tæt på** og i **øjnehøjde** med pædagogerne i vores kommunikation og rådgivning.

Det gør vi ved at:

- være **relevante** for alle medlemmer gennem forståelig, differentieret kommunikation.
- have **målrettede** produkter.
- være til stede på de **platforme**, hvor medlemmerne er.

Om Pædagogernes Pension

Pædagogernes Pension er en arbejdsmarkedspensionsordning, der efter aftale mellem Kommunernes Landsforening (KL) og Børne- og Ungdomspædagogernes Landsforbund (BUPL) i sin adfærd udlever værdier, som pædagogerne kan identificere sig med, og som samtidig leverer et konkurrencedygtigt livsforsikrings- og pensionsprodukt til pædagogerne.



Ledelsesberetning 2022

Formueafkast

I 2022 udgjorde formueafkastet på markedsrente med aldersafhængig investeringspolitik (livscyklus) -14,8 % for de yngste medlemmer under 46 år, som udgør ca. 40 %

af medlemsgruppen, mens det gennemsnitlige afkast på livscyklus er endt på -13,2 % for året.

Tabel 1. Gennemsnitligt formueafkast i markedsrente

Gennemsnit 2022-2003	Gennemsnit 2022-2013	2022	2021
5,7 %	5,2 %	-13,2 %	10,4 %

Anm.: Beregnet som tidsvægtet afkast.

Det er Pædagogernes Pensions opfattelse, at markedsrenteordningen giver medlemmerne en bedre mulighed for en højere forrentning og dermed en højere pension, end hvis opsparingen var sket i en garanteret gennemsnits-

renteordning. Den gennemsnitlige årlige depotrente har siden markedsrenteordningens start i 2003 været 5,7 % efter skat.

Forventninger til 2023

Afkastene i 2023 forventes ikke at blive ligeså lave som i 2022. I lighed med samme tidspunkt sidste år er der dog betydelig usikkerhed om dette skøn. Året 2022 kom i høj grad til at stå i inflationens tegn på de finansielle markeder – både på grund af krigen i Ukraine, der pressede de globale råvarepriser op, og efterdønningerne fra COVID-19-pandemien, der fortsat skabte problemer med de globale forsyningskæder. Det førte i løbet af 2022 også til markante renteforhøjelser fra centralbankerne, først og fremmest den amerikanske og den europæiske. Alt dette skabte tilsammen en frygt for recession, som betød, at afkastene på de finansielle markeder var usædvanligt lave i 2022. Aktier og obligationer klarede sig særdeles dårligt i 2022.

Ved indgangen til 2023 er der håb om, at den globale inflation har toppet og kommer til at aftage i løbet af det kommende år. Sker det, vil det også mindske behovet for, at centralbankerne skal hæve renterne endnu mere end det, de allerede har gjort. Videre er det meget positivt, at Kina har ophævet sine COVID-19-restriktioner. Det forventes at give et positivt stød til den globale økonomi. Selvom væksttempoet skal lidt længere ned på kort sigt, ser det ud til at væksten i den globale økonomi har været mere modstandsdygtig end forventet, og det giver håb om et bedre afsæt for fremgang i 2023.

Der er dog fortsat betydelig usikkerhed især på kort sigt. Den største risiko er, at inflationen viser sig at være mere sejlivet end forventet. Sker det, vil det formentlig tvinge centralbankerne til at hæve renterne mere end forventet, og det øger alt andet lige risikoen for, at den globale økonomi bliver skubbet ud i recession.

Mere generelt lever vi i en urolig tid med krig i vores nær-område og spændinger mellem Kina og USA. Det kan også påvirke den globale økonomi og investeringsafkastene de kommende år. På den baggrund ligger forventningerne til investeringsafkastene de kommende år på mellem 4,1 % og 5,4 % afhængig af alder til pension.

En anden betydelig usikkerhed er den lave optagelse på pædagoguddannelserne, som alt andet lige må forventes at udfordre de seneste års positive udvikling i medlemsantallet og medlemsbidrag.

Omvendt forventes et fortsat faldende samlet omkostningsniveau at komme primært fra investeringsomkostningerne. Endvidere forventes medlemmernes afkast på lang sigt at blive positivt påvirket af markedsrenteordningen med aldersafhængig investeringspolitik (livscyklus).

Pædagogernes Pension har et godt udgangspunkt for at kunne sikre medlemmerne en endnu bedre rådgivning fremover. Dette sker med en enkel og letforståelig pensionsordning kombineret med vores rådgivningscenter, et moderne medlemsunivers på pbu.dk og i vores nye app, Bedre Pension. Her kan medlemmerne til enhver tid se opsparingen og forsikringerne i deres pensionspakke, ligesom der er mulighed for selvbetjening døgnet rundt på en række områder.

Efterfølgende begivenheder

Der har i perioden efter 31. december 2022 – statusdagen – og frem til regnskabet's aflæggelse ikke været begivenheder, som påvirker regnskabsaflæggelsen for 2022.

Samfundsansvar

Pædagogernes Pension opfatter arbejdet med samfundsansvar som en vigtig og integreret del af vores virksomhed. Pædagogernes Pension er tilsluttet FN's Global Compact og de FN-støttede principper for ansvarlig investering (PRI).

Gentagne medlemsundersøgelser viser, at pædagogerne lægger stor vægt på ansvarlighed og bæredygtighed. Tilbagemeldingerne viser også, at pædagogerne har en høj grad af tillid til den måde, hvorpå deres pensionskasse arbejder med sit samfundsansvar. Samtidig øges forventningerne til den finansielle sektor med udvidede EU-oplysnings- og rapporteringskrav om bæredygtighedsrelaterede forhold.

Det er helt centralt i vores tilgang til investeringerne, at vi har et medansvar for at påvirke investeringerne i en ansvarlig og bæredygtig retning. En koncentreret aktie- og virksomhedsobligationsportefølje styrker kendskabet til investeringerne. Pædagogernes Pension har som resultat heraf en portefølje, hvor vi har et bedre kendskab til investeringerne, og hvor mulighederne for at lægge vægt bag vores ejerskab er større. Analyse af bæredygtighedsforhold er en integreret del af investeringsprocessen og af vurdering og godkendelse af nye investeringer og eksterne kapitalforvaltere.

Pædagogernes Pension indarbejder hensyn til respekt for menneskerettigheder, varetagelse af arbejdstagerrettigheder, beskyttelse af miljø og klima samt bekæmpelse af korruption i vores investeringer og i vores aktive ejerskabsstrategi. Redegørelse for vores samfundsansvar sker i den årlige Rapport om Samfundsansvar i henhold til

bekendtgørelse om finansielle rapporter for forsikrings-selskaber og tværgående pensionskasser § 132. Investeringerne vurderes på deres påvirkning af sociale, klima- og miljømæssige forhold samt god selskabsledelse (ESG), og der måles på udledningen af drivhusgasser.

Som led i den af bestyrelsen vedtagne klimastrategi i 2020 blev et større antal virksomheder inden for fossil energi med fokus på de mest forurenende og klimaskadelige sektorer ekskluderet; termisk kuludvinding, kulbaserede kraftværker og oliesand. Vi følger løbende op på, om grundlaget for eksklusion fortsat er til stede. I klimastrategien indgår også at måle investeringernes klimapåvirkninger og at bane vejen for, at vores investeringer samlet set er CO₂-neutrale senest i 2050. Note 32 redegør nærmere for CO₂-udledningerne fra investeringerne.

Klimastrategien er udformet med respekt for, at fossile investeringer (primært olie og gas) i en årrække fortsat vil indgå i porteføljen, men også, at Pædagogernes Pension ser sig som en del af den nødvendige transformation af økonomien mod mindre afhængighed af fossil energi til mere vægt på alternative energiformer samt grønne og mere bæredygtige teknologier.

Den klimarelaterede finansielle risiko belyses i en særskilt klimarapport. Rapporten analyserer og beskriver den klimarisiko, som investeringerne står over for. I 2022 har Pædagogernes Pension udbygget sine klimadata og udviklet sin forståelse af klimarelaterede risici og muligheder. Klimarapporten indgår i den samlede rapportering til bestyrelsen. Rapporten kan læses på pbu.dk



Pædagogernes Pensions klimamål:

2025

- Investeringernes CO₂-aftryk skal reduceres med mindst 30 %

2030

- Investeringernes CO₂-aftryk skal reduceres med mindst 50 %
- De grønne investeringer skal udgøre mindst 15 % af den samlede kapital

2050

- Alle investeringer skal være CO₂-neutrale

Medlemmerne er det centrale udgangspunkt for alle aktiviteter i Pædagogernes Pension, og vi stræber efter at leve op til de høje etiske standarder, som afspejler pædagogernes værdier. Det gør vi blandt andet ved at være i front på ESG-området, hvor den medlemsvalgte delegeret-forsamling inddrages i alle værdimæssige spørgsmål, og ved at lade afkast og ansvarlighed gå hånd i hånd.

I note 32, der viser pensionskassens udledning af CO₂, og som er verificeret i forbindelse med revisionen af regnskabet, indgår også investeringernes samlede CO₂-aftryk samt udledning pr. investeret mio. kr.

Som led i klimastrategien blev det besluttet, at investeringer i klimaløsninger, energiomstilling og grøn teknologi skal udgøre ca. 18 mia. kr. senest i 2030, men betinget af, at det er foreneligt med opnåelse af pensionskassens afkastkrav og muliggøres af de nødvendige fremskridt i de politiske og økonomiske rammebetingelser. Det vil svare til 15 % af den samlede kapital. Det er muligt at følge vores fremskridt på pbu.dk

Gennem aktivt ejerskab overvåger vi vores investeringer for eventuelle brud på lovgivning og internationale konventioner samt for væsentlige udfordringer for selskabernes langsigtede værdiskabelse. Den løbende overvågning suppleres af en styrket dialog med de eksterne kapitalforvaltere vedrørende deres kendskab og tillid til selskaberne i porteføljen.

Overvågningen følges op af dialog med udvalgte selskaber samt af stemmeafgivning på alle børsnoterede selskabers generalforsamlinger. Med den mere koncentrerede aktie- og virksomhedsobligationsporteføje har Pædagogernes Pensions stemme i de selskaber, hvor vi har mest kapital investeret, fået en øget gennemslagskraft. I de kommende år vil vi søge at afdække muligheder for en mere direkte påvirkningskanal til nogle af disse selskaber.

Dialogen med selskaber i Pædagogernes Pensions investeringsporteføje har i 2022 været koncentreret om fortsat opfølgning på Parisaftalen, respekt for menneskerettigheder samt anstændige jobs og arbejdstagerforhold. Dialog- og stemmeaktiviteten er detaljeret beskrevet i Rapport om Samfundsansvar 2022. Denne er tilgængelig på Pædagogernes Pensions hjemmeside under <https://pbu.dk/ansvarlighed-section/social-ansvarlighed/>

Pædagogernes Pension er i stigende grad en del af et internationalt investorsamarbejde rettet mod at få de største selskaber i tale. På klimaområdet er vi en del af

investorkoalitionen Climate Action 100+, som søger at få de største udledere af drivhusgasser til at reducere deres udledninger og gradvis transformere deres forretningsmodel. Det handler om alt fra olie- og gasselskaber, tung industri, bilproducenter og til banker, der med deres långivning og garantistillelse har betydelig indflydelse på den globale omstilling. På menneskerettighedsområdet støtter Pædagogernes Pension op om et nyt PRI-initiativ Advance, der har som mål at styrke respekten for menneskerettigheder i foreløbigt 40 udvalgte selskaber inden for mine- og metalindustri samt vedvarende energi.

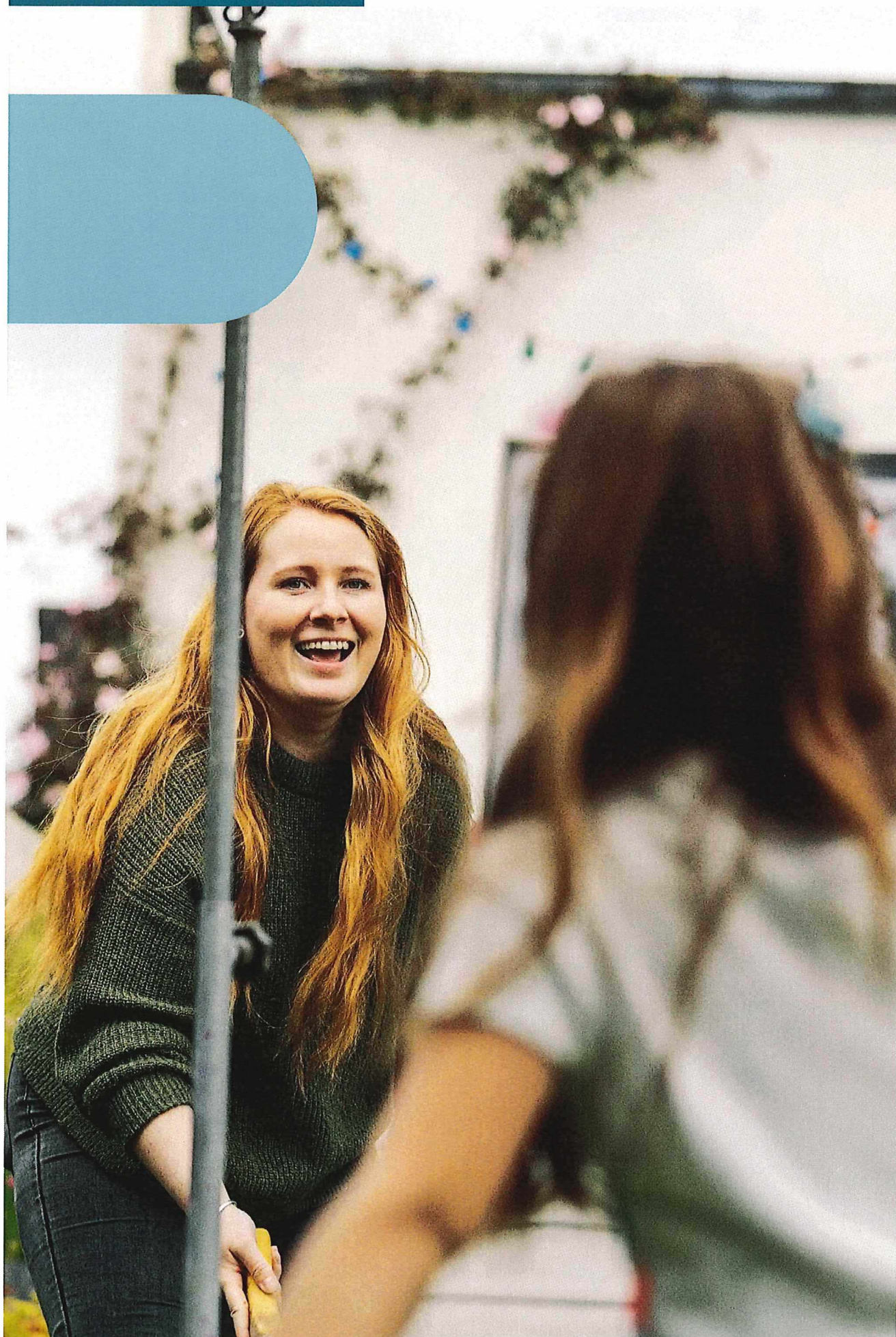
Pædagogernes Pension ønsker at være særligt engageret i sociale forhold. Den sociale platform – som er vejledende for arbejdet med ansvarlig investering og aktivt ejerskab – består af fire delområder: Kvinders rettigheder og ligeløn, børns rettigheder, arbejdstagerrettigheder og ansvarlig skat. Platformen er udarbejdet med reference til FN's verdensmål vedrørende ligestilling mellem kønnene, anstændige jobs og økonomisk vækst samt mindre ulighed.

Den sociale platform understøtter Pædagogernes Pensions syn på ikke at medvirke til aggressiv skatteplanlægning og til at opfordre selskaberne til, at de betaler en fair og gennemsigtig skat. I årene siden Pædagogernes Pension tog ansvarlig skat op som et fokusområde, er det blevet nemmere og mere acceptabelt at behandle selskabers skattebetaling som en del af et selskabs ansvarligheds- og bæredygtighedsarbejde. Den positive udvikling i synet på ansvarlig skat er desuden understøttet af en voksende investorkoalition og en global politisk og reguleringsmæssig støtte i EU og OECD til en bredt og fair funderet selskabsskattebetaling. Ikke mindst en OECD-aftale om en global minimumsselskabsskat på 15 % for multinationale selskaber har bidraget til mere investorgennemslagskraft hos virksomhederne. Pædagogernes Pension vil i 2023 søge at udbygge dialogen med udvalgte selskaber inden for IT/Tech-industri og medicinalindustri.

Pædagogernes Pension gennemfører desuden målrettede investeringer, der understøtter den sociale platform. Investeringerne sammentænker finansielt afkast med sociale og miljømæssige forbedringer, såkaldte impact-investeringer (investeringer med effekt på forhåndsdefinerede sociale og miljømæssige forhold). Pædagogernes Pension har investeringer i mikrofinans med fokus på kvinder samt en investering i en fond med fokus på kvindelige entreprenører og forbedrede arbejdsvilkår for kvinder inden for sundhed, uddannelse og forbrugergoder. Senest har Pædagogernes Pension indgået et samarbejde med Generation, en kapitalforvalter, der oprindeligt blev etableret af bl.a. den tidligere vicepræsident i USA, Al Gore. I forbindelse med et forvalterbesøg i London i januar 2023 havde bestyrelsen anledning til at tale med Al Gore, som er en væsentlig stemme i den globale omstilling til et mere bæredygtigt samfund.

Pædagogernes Pension afdækker løbende nye områder, hvor impact og afkast kan forenes i investeringer med en social og økonomisk dobbelt bundlinje.







Dataetik

Løsning af Pædagogernes Pensions kerneopgaver kræver adgang til og behandling af relevante data om vores medlemmer, institutioner og medarbejdere. Respekt for og ansvarlig behandling af disse data er helt grundlæggende for Pædagogernes Pension. Dette fordrer en god og etisk anvendelse af data – ikke blot persondata, men enhver form for data, der kan have betydning for individet. Vores arbejde med dataetik udmøntes i tre grundlæggende principper om, hvordan data behandles i Pædagogernes Pension. Principperne ligger op ad branchens dataetiske principper, udviklet af Forsikring & Pension, og omhandler:

- **Transparens og åbenhed** om, hvilke data der opbevares, hvad data bruges til, og til hvem data videregives for både medarbejdere og medlemmer.
- **Personalisering, rådgivning og markedsføring** tilpasses medlemmerne individuelt og ydes/tilbydes kun, når det er i medlemmernes interesse.
- **Datasikkerhed.** Pædagogernes Pensions systemer er designet til kun at kunne tilgås af autoriserede personer med et legitimt formål til at behandle den pågældende data.

Redegørelse for dataetik i Pædagogernes Pension

I Pædagogernes Pension har vi fastlagt en politik for dataetik med det formål at fastsætte rammerne for arbejdet med data i Pædagogernes Pension. Vi forbedrer, optimerer og effektiviserer konstant forretningen, hvilket blandt andet indebærer, at vi benytter data til at forbedre medlemsoplevelsen, optimere eller automatisere processer med mere. Vi har derfor behov for aktivt at tage stilling til, hvordan vi ønsker at benytte data, herunder hvilket niveau af etik vi ønsker at anlægge.

I Pædagogernes Pension behandler vi dagligt en stor mængde data i samarbejde med vores administrationselskab Forca. Behandlingen af data sker med udgangspunkt i vores politik for dataetik.

Vi arbejder ud fra et generelt princip om ansvarlighed over for vores medlemmer, hvorfor dette naturligvis også kommer til udtryk i vores arbejde med data. Vores dataetiske principper tager afsæt i branchens fortolkning og vurdering af niveauet for dataetik. I Pædagogernes Pension tager vi løbende stilling til det dataetiske niveau, og det sikres, at der i organisationen arbejdes med data inden for de etiske rammer, der er fastsat.

Vi har med afsæt i ikrafttrædelsen af persondataforordningen (GDPR) i 2018 haft et stærkt fokus på behandling af persondata. Dette fokus er nu udvidet for at sikre, at data i enhver henseende behandles med et højt niveau af etik samt sikre, at der aktivt tages stilling til håndteringen af data.

Der er udpeget en dataetikkoordinator, der bistår med at overvåge arbejdet med dataetik og fungerer som 'single point of contact' for medarbejdere i Pædagogernes Pension og Forca i alle henseender, der vedrører dataetik.

Derudover er der udarbejdet et dataetisk vurderingsskema, der benyttes i forbindelse med nyudvikling, herunder projekter, hvor data indgår. Vurderingsskemaet kræver stillingtagen til de dataetiske aspekter af projektet, herunder om hvorvidt brugen af data ligger indenfor de fastlagte rammer, og hvordan de tre principper efterleves. Vurderingsskemaet gennemgås og godkendes herefter af den dataetiske koordinator.

Målet er således, at dataetik på samme måde som GDPR bliver en naturlig integreret del af arbejdsprocesserne og dagligdagen for hele Pædagogernes Pension.

Formålene med behandlingen af data vil i enhver henseende afspejle medlemmets interesse, og samtidig behandler vi kun data i nødvendigt omfang. I Pædagogernes Pension benytter vi data til at personalisere og segmentere for at tilpasse vores services til hvert enkelt medlem. Enhver personalisering eller segmentering foretages på et objektivt grundlag ud fra nærmere definerede parametre.

Vi arbejder ud fra et princip om fuld transparens. Det betyder, at alle interessenter, der behandles data om, skal være bekendt med, hvilke data der behandles, hvad data bruges til, og hvem data videregives til. Dette princip efterleves gennem vores oplysningstekster samt løbende dialog med vores medlemmer.

Vi har et princip om høj datasikkerhed. Dette princip udmøntes i en række retningslinjer, som tilsammen skaber det niveau af sikkerhed, vi har vurderet, er nødvendigt ud fra vores behandling af data. De underliggende principper favner både tekniske og organisatoriske foranstaltninger, herunder dataminimering, træning af kompetencer og intern kontrol. Princippet om dataminimering kræver, at der ikke indsamles mere data, end hvad der er nødvendigt for at opfylde det formål, data indsamles til.

Du kan læse mere om vores dataetik på [politik-for-dataetik_2021-10-01.pdf \(pbu.dk\)](#)



Investeringsvirksomhed

Afkast 2022

Afkastet på markedsrente i 2022 udgjorde knap -13,2 % på livscyklus for medlemmerne i Pædagogernes Pension. Afkastet var noget dårligere end forventet ved årets start. Året 2022 var usædvanligt derved, at både aktier og nominelle obligationer (stats- og realkreditobligationer) gjorde det dårligt på samme tid. Baggrunden var, udover Ruslands invasion af Ukraine, den overraskende høje inflation, som både medførte en hidtil uset hurtig stramning af pengepolitikken (højere centralbank-renter), højere lange renter og frygt for, at den strammere pengepolitik ville medføre

økonomisk recession. Infrastruktur og andre alternativer gav som de eneste aktivtyper pæne positive afkast i 2022, jf. tabel 2. Infrastruktur består hovedsageligt af sol- og vindenergi, og afkastet af den type aktiver nød godt af de stigende energipriser generelt. Når prisen på olie stiger, forplanter det sig som regel også i prisen på andre energikilder. Andre alternativer består af aktier, der ikke handles på en børs. Forklaringen på Pædagogernes Pensions gode afkast i denne aktivklasse skyldes usædvanligt gode afkast i nogle få selskaber og en styrket amerikansk dollar.

Tabel 2. Afkast i markedsrente på aktivtyper før skat 2018-2022

%	2022	2021	2020	2019	2018
Nominelle obligationer	-16,7	-3,8	2,1	2,2	1,7
Virksomhedsobligationer	- 4,1	8,6	-1,9	16,7	2,5
Obligationer udstedt af udviklingslande	0,1	-2,2	-4,4	15,9	-1,0
Indeksobligationer	-9,8	5,0	4,1	5,0	-1,0
Investment grade-obligationer	-13,3	-	-	-	-
Børsnoterede aktier	-13,9	23,0	8,4	30,4	-8,1
Infrastruktur	9,5	15,6	5,5	15,4	14,1
Andre alternativer	12,0	23,6	0,5	-0,4	12,7
Ejendomme	-6,0	9,5	9,7	6,0	12,9

Når obligationer udstedt af udviklingslande ikke gav et mere negativt afkast i Pædagogernes Pensions portefølje i et år med stigende renter, skyldes det dels, at mange emerging markets-valutaer blev styrket overfor den danske krone, dels at Pædagogernes Pension ikke havde russiske statsobligationer i porteføljen på tidspunktet, hvor Rusland invaderede Ukraine i februar 2022.

Aktivsammensætningen

Pædagogernes Pensions portefølje har en spredning på en række aktivklasser med hovedvægten på børsnoterede aktier.

Som det fremgår af tabel 3, har Pædagogernes Pension en lav andel af unoterede aktiver, herunder infrastruktur, andre alternativer og ejendomme. Porteføljen af unoterede aktiver består hovedsageligt af investeringer i fonde og enkelte direkte investeringer i danske ejendomme.

I tabel 3 fremgår den gennemsnitlige aktivsammensætning for Pædagogernes Pensions markedsrenteordning.

Tabel 3. Gennemsnitlig aktivsammensætning for markedsrente, ultimo 2022

%	2022
Nominelle obligationer*	16
Virksomhedsobligationer	9
Obligationer udstedt af udviklingslande	1
Indeksobligationer	3
Investment grade-obligationer	1
Børsnoterede aktier	55
Infrastruktur	5
Andre alternativer	2
Ejendomme	8

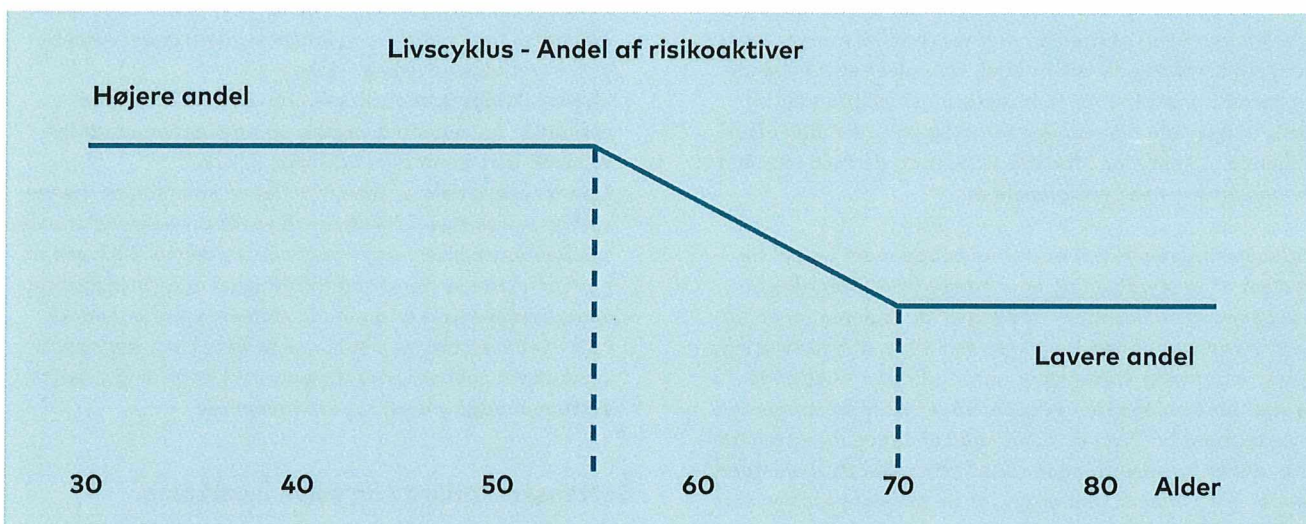
*Inklusive eventuelle likvide beholdninger.

Livscyklus – aldersafhængig investeringspolitik

Pædagogernes Pension har siden 2015 udelukkende tilbudt markedsrenteprodukt med livscyklus til nye medlemmer. Formålet med livscyklusmodellen er at sikre muligheden for en aldersafhængig investeringspolitik, hvor det særligt er medlemmerne i de yngre år, der har en større andel af risikofyldte aktiver. Risikofyldte aktiver forventes på lang sigt at give et højere afkast og dermed en større opsparing,

som giver en højere pension. På livscyklus falder andelen af risikofyldte aktiver i takt med alderen, og når pensions-tidspunktet nærmer sig – eller er nået – vil andelen af risikofyldte aktiver være lavere og andelen af mindre risikable aktiver (for eksempel obligationer og infrastruktur) tilsvarende højere.

Figur 1. Illustration af livscyklusproduktet - andel af risikoaktiver



Risikostyring

Pensionsordningen for pædagogerne i Pædagogernes Pension er altovervejende en markedsrenteordning med opsparing på livscyklus med aldersafhængig investeringsrisiko og ensartede kollektive forsikringsdækninger, dog med mulighed for enkelte individuelle tilvalg for fx ledere.

I en markedsrenteordning er det medlemmerne, som bærer egne markeds- og livsforsikringsrisici, og denne risiko bliver ikke indregnet i Pædagogernes Pensions solvenskapitalkrav (SCR). Udover solvensstyring er der derfor etableret yderligere måling af medlemmernes risici på markedsrente gennem en pensionsrisikomodel, som giver et dækkende og korrekt grundlag for fx investeringsbeslutninger og beslutninger om beregningsgrundlag samt for den efterfølgende risikostyring i forhold til disse og dermed i forhold til medlemmernes pensionsydelse.

Risikostyringssystemet er udmøntet gennem en politik fastsat af bestyrelsen og er organisatorisk forankret i risikostyringsfunktionen, som ledes af nøglepersonen på risikostyringsområdet. Politikken skal sikre, at risikostyringssystemet, udover solvensstyringen, bidrager til et underbygget beslutningsgrundlag, der sikrer, at medlemmernes investeringer på livscyklus sker med en tilpas investeringsrisiko, der er forudsætningen for et attraktivt (risikojusteret) afkast. Men også så det sikres, at de pensionsydelse, som medlemmerne stilles i udsigt i pensionsprognoserne, er realistiske og ikke svinger mere end nødvendigt for at opnå afkastet. På markedsrente vil der dog altid være risiko for en lavere pension, hvis kapitalmarkederne udvikler sig ugunstigt. Hertil kommer risikoen for, at medlemmerne lever længere end forventet, hvilket ligeledes vil sænke den årlige pensionsydelse, da pensionen skal strække længere.

Finansielle risici

De risici Pædagogernes Pension primært er eksponeret overfor er markedsrisici, modpartsrisiko, sundhedsforsikringsrisici, livsforsikringsrisici, operationelle risici samt øvrige risici.

- **Markedsrisici** er risikoen for, at aktivernes og passivernes værdi ændres som følge af bevægelser på de finansielle markeder, det kan være på rente, kapital, valuta og kreditmarkeder.
- **Modpartsrisici** er risikoen for, at pensionskassens modparter på især finansielle instrumenter misligholder deres forpligtelser, fx som følge af konkurs. Pensionskassen afdækker denne risiko ved at forlange sikkerhedsstillelse for store udestående fordringer.
- **Sundhedsforsikringsrisici** er risikoen for, at pensionskassens estimater for invaliditet og kritisk sygdom undervurderer den fremtidige udvikling i disse.
- **Livsforsikringsrisici** er risikoen for, at pensionskassens estimater for dødsfald, levetid og omkostninger undervurderer den fremtidige udvikling i disse.
- **Operationelle risici** er blandt andet risikoen for, at menneskelige og tekniske fejl kan opstå i pensionskassens processer. Pensionskassen søger at minimere denne risiko ved at have effektive systemer og forretnings- og arbejdsgange.
- **Øvrige risici** er alle andre risici, som er svære at kvantificere i et kapitalkrav. Det kunne fx være risici, der opstår ved ændret politisk klima (fx ændring i lovgivning), skattesystem, omdømme og cyberkriminalitet.

Solvenskapitalkrav og solvensdækning

Solvenskapitalkravet (SCR) og minimumskapitalkravet (MCR) opgøres efter standardmodellerne under Solvens II, det vil sige uden anvendelse af muligheden for lempelser.

Bestyrelsen gennemgår mindst én gang årligt opgørelsesmetoden, og der gennemføres følsomhedsanalyser i forhold til SCR for at vurdere styrken overfor yderligere ændringer i de væsentligste risici, fx aktie, rente, valutakursrisiko samt levetidsrisiko. Følsomhedsanalyserne viser, at Pædagogernes Pension ultimo 2022 er robust overfor endnu større stød, end der indregnes i SCR.

Solvensdækningen – det anvendelige kapitalgrundlag fratrukket risikomargin i forhold til solvenskapitalkravet (SCR) – er 326 % pr. 31. december 2022, hvilket er en stigning fra 232 % pr. 31. december 2021 jf. tabel 4.

Tabel 4. Solvenskapitalkrav og overdækning, ultimo

(mio. kr.)	2022	2021	2020	2019	2018
Anvendeligt kapitalgrundlag til dækning af kapitalkrav (SCR og MCR)	2.844	3.179	2.856	2.748	3.462
Solvenskapitalkrav (SCR)	874	1.367	896	800	921
Overdækning i forhold til SCR	1.954	1.812	1.960	1.948	2.541
Minimumskapitalkrav (MCR)	393	615	403	360	414
Overdækning i forhold til MCR	2.440	2.563	2.453	2.388	3.048
Solvensdækning, %	326	232	319	343	376

Følsomheder

Pædagogernes Pension udarbejder kvartalsvist og ved behov følsomhedsanalyser og stresstests på det opgjorte solvenskapitalkrav. Følsomhederne rapporteres regelmæssigt til bestyrelsen. For præsentation og gennemgang af følsomhederne henvises der til Rapport om solvens og finansiell situation (SFCR), der findes på vores hjemmeside: pbu.dk/om-os/fakta-om-pbu2/rapporter/

Vurdering af Pædagogernes Pensions egen risiko og solvens

Bestyrelsen udarbejder mindst én gang årligt en vurdering af Pædagogernes Pensions egen risiko og solvens (ORSA) i henhold til reglerne under Solvens II og ledelsesbekendtgørelsen. Risikovurderingen gennemføres på baggrund af en grundig proces med en fastlæggelse af risikobilledet i bestyrelsen efter forudgående behandling i revisions- og risikoudvalget.

Risikobilledet følges løbende i risikokomiteén, som er centralt for risikostyringsystemet og risikostyringsfunktionens arbejde. Alle fagansvarlige risikoejere, aktuarfunktionen og compliancefunktionen deltager i risikokomiteén, så alle de væsentlige risici for Pædagogernes Pension og for pædagogerne med pensionsordning i Pædagogernes Pension identificeres.

Risikovurderingen i 2022 viser, at Pædagogernes Pension på 1 års sigt med et sikkerhedsniveau på 99,5 % svarende til en 200 års begivenhed kan modstå risici i forhold til overholdelse af solvenskapitalkravet. Kapitalplanen, der er en fremskrivning af udviklingen i basiskapitalen og solvenskapitalkravet ved gennemførelse af forretningsmodellen, viser, at forretningsmodellen med stor sikkerhed kan gennemføres over den strategiske horisont – det vil sige mindst de kommende 5 år.

423

personlige rådgivningsmøder
med pædagogerne i årets løb

1.128

pædagoger deltog i vores
36 fælles rådgivningsmøder
rundt om i landet

275

webrådgivningsmøder
med pædagogerne i 2022



Resultat, balance og egenkapital

Resultat til fordeling

Resultatet til fordeling mellem medlemmerne og egenkapitalen udgøres af summen af rente, risiko og

omkostningsresultaterne (driftsresultatet) samt regulering som følge af ændringen i diskonteringsrente og udviklingen i medlemmernes sammensætning på fx alder.

Tabel 5. Resultat til fordeling

(mio. kr.)	2022	2021
Investeringsafkast efter pensionsafkastskat og anden totalindkomst	-9.751	6.849
Tilskrivning af afkast og grundlagsrente til medlemmerne før bonus	9.055	-6.461
Renteresultat før bonus, i alt	-695	388
Risikoresultat	-278	98
Omkostningsresultat før bonus	-12	6
Driftsresultat, i alt	-985	492
Markedsværdiregulering af pensionshensættelser, i alt	118	87
Realiseret resultat til fordeling	-867	578

Anm.: Der er foretaget afrundinger i tabellen, og tallene summer ikke nødvendigvis. Det realiserede resultat på -867 mio. kr. tillagt pensionsafkastskat på -1.772 mio. kr. udgør -2.639 mio. kr. Af dette vedrører -1.019 mio. kr. de bonusberettigede forsikringer og -1.620 mio. kr. de ikke-bonusberettigede forsikringer.

Renteresultatet består af det opnåede investeringsresultat fratrukket forrentningen af medlemmernes opsparing og udgjorde -695 mio. kr.

Risikoresultatet er de opkrævede risikopræmier fratrukket udgiften til risikoydelser og udgjorde -278 mio. kr. Medlemmerne har i alt fået udbetalt 597 mio. kr. som ydelser ved død til efterladte, invalideydelser og ved kritisk sygdom. Herudover er risikoresultatet negativt påvirket af forrentningen af bonusfonden, mens der igen i år var et underskud på 100 mio. kr. på gruppeforsikringen.

Omkostningsresultatet før bonus er de opkrævede omkostningsbidrag fratrukket de faktiske administrationsomkostninger og udgjorde -12 mio. kr. i 2022. Der er i 2022

ændret fordelingsnøgle mellem administrations- og investeringsomkostninger.

Driftsresultatet udgjorde derfor -985 mio. kr. mod 492 mio. kr. i 2021, mens det realiserede resultat udgjorde -867 mio. kr. i 2022 mod 578 mio. kr. i 2021.

Resultat

Pædagogernes Pension har anmeldt regler for overskudsfordeling til Finanstilsynet. Reglerne fastlægger fordelingen af overskuddet mellem medlemmernes pensionsordninger og medlemmerne som ejere. Medlemmernes andel som ejere – egenkapitalforrentningen eller resultatet inkl. udlodning – udgjorde -210 mio. kr. i 2022 jf. tabel 6.

Tabel 6. Disponering af resultat til fordeling

(mio. kr.)	2022	2021
Realiseret resultat til fordeling	-867	578
Medlemmers bonustilskrivning	-5	-5
Udlæg fra EK vedrørende risikofonden	-6	-
Årets ændring i overskudskapital	-120	92
Årets ændring i risikomargen	1	0
Årets ændring i individuel bonus	13	-1
Årets ændring af kollektivt bonuspotentiale til risikomargen	-14	1
Årets ændring i risikofond	-8	8
Årets ændring i kollektivt bonuspotentiale	-518	284
Fordelt til medlemmerne	-657	379
Fordelt til egenkapitalen	-210	199

Medlemmernes pensionsordninger før bonus er nedskrevet med -9.055 mio. kr. i form af afkast og grundlagsrente, jf. tabel 5. Med en nettonedskrivning på -657 mio. kr. i form af underskud fra egenkapital, bonus, risikofond og bonuspotentiale er medlemmernes depoter i alt nedskrevet med 9.712 mio. kr. i 2022.

Medlemsbidrag og udbetalinger

Medlemsbidrag udgjorde 3.518 mio. kr. i 2022 mod 3.369 mio. kr. i 2021. Dette svarer til en stigning på 149 mio. kr. eller 4,4 %.

I 2022 udbetalte Pædagogernes Pension i alt ydelser på 2.508 mio. kr. mod 2.126 mio. kr. i 2021, svarende til en stigning på 18,0 %. Stigningen kan primært henføres til alderspensioner og overførsler og kan sekundært henføres til invalidepensioner.

Pædagogernes Pension har fortsat langt flere bidragsbetalende medlemmer end pensionister, men et stigende antal betalende medlemmer vil gå på pension i de kommende år.

Derfor vil de udbetalte pensionsydelser procentuelt stige forholdsvis meget. I kroner vil medlemsbidragene over den kommende årrække dog fortsat overstige udbetalingerne med en bred margin.

Egenkapital og konsolidering

Egenkapitalen udgjorde 2.031 mio. kr. pr. 31. december 2022, hvilket er 210 mio. kr. mindre end ved indgangen til året svarerende til årets totalindkomst på -210 mio. kr.



Produkter og medlemmer

Pensionspakken

Alle medlemmer i Pædagogernes Pension er omfattet af Pensionspakken. Denne er en enkel og fremtidssikret pensionsordning, hvor flest mulige penge går til pension. Samtidig har medlemmerne gode forsikringer ved sygdom og død.

Der tages løbende stilling til størrelsen af forsikringerne, så de sammen med den offentlige pension og ATP giver en tilstrækkelig dækning for en typisk pædagog. Medlemmernes opsparing bliver forrentet med markedsrente gennem hele pensionsordningens levetid. Det giver efter bestyrelsens opfattelse den bedste forrentning over tid.

PBU Ekstra

Medlemmerne har mulighed for at spare ekstra op til pension dels via supplerende indbetaling til hovedordningen i Pædagogernes Pension, dels via PBU Ekstra. I PBU Ekstra er der mulighed for at vælge mellem ratepension og skattefri aldersopsparing. Medlemmerne har således mulighed for at indbetale til den supplerende pensionsopsparing, der passer bedst sammen med den obligatoriske pensionsordning og medlemmets ønsker og behov.

Medlemsudviklingen

Antallet af medlemmer i Pædagogernes Pension er steget med 2,2 % og er i alt 127.051 medlemmer inkl. børne- og ægtefællepensionister ultimo 2022, jf. tabel 7.

Tabel 7. Medlemmer og pensionister, ultimo

(antal)	2022	2021
Betalende medlemmer*	77.000	76.140
Hvilende medlemmer	24.019	23.802
Pensionerede medlemmer	24.481	22.985
Medlemmer, i alt	125.500	122.927
Alderspensionister	21.605	20.270
Invalidepensionister	2.876	2.715
Pensionerede medlemmer, i alt	24.481	22.985
Ægtefællepensionister	1.149	1.115
Børnepensionister	402	432
Børne- og ægtefællepensionister, i alt	1.551	1.547
Medlemmer inkl. børn og ægtefæller, i alt	127.051	124.474

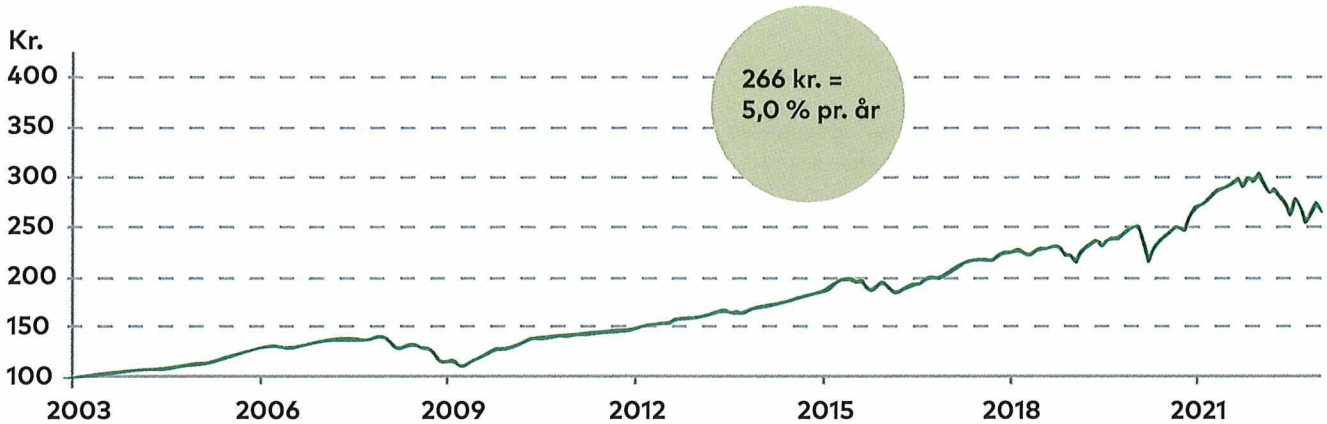
* Inklusive bidragsfrit dækkede og bidragsfritagelse.

Forrentning af medlemmernes pensionsopsparing

I Pensionspakken bliver medlemmernes opsparing forrentet med en depotrente, der svarer til det direkte afkast på investeringsaktiverne fratrukket pensionsafkastskat og investeringsomkostninger. I 2022 var depotrenten for et medlem i Pædagogernes Pension under 46 år -14,8 %. Og som det fremgår af figur 2, har gennemsnittet for et medlem under 46 år udgjort 5,0 % pr. år siden etableringen af Pensionspakken i 2003. 100 kr. indbetalt i 2003 og forrentet med depotrenten er vokset til 266 kr. ved udgangen af 2022.

På en markedsrenteordning må det forventes, at der fra tid til anden vil være år med negative depotrenter. Det er bestyrelsens opfattelse, at depotrenten over længere perioder på en markedsrenteordning vil være højere end en garanteret grundlagsrente på gennemsnitsrente.

Figur 2. For en 45-årig er 100 kr. i perioden 2003-2022 vokset til



Fortsat lave omkostninger giver højere pensioner

Administrationsomkostninger pr. medlem i Pædagogernes Pension var på 408 kr. i 2022. Omkostningsprocenten, der viser omkostningerne til administration af medlemmernes pensionsordning i forhold til de indbetalte bidrag fra medlemmerne, endte på 1,6 %. De samlede omkostninger for administration og investering, målt ved ÅOP, forventes at ende på 0,56 %, hvilket fortsat forventes at være blandt de laveste i branchen.

Overgangen til fuld markedsrente, forenklingen af ordningen og en målrettet anvendelse af digitalisering giver en mere effektiv administration. Ligeledes er fokus på investeringsområdet styrket, og en målrettet indsats skal sikre, at investeringsomkostninger fortsat er blandt de laveste i

markedet samtidig med, at et konkurrencedygtigt afkast fastholdes.

SKAT udsendte ultimo 2015 et såkaldt styresignal om betydningen af EU-dommen for momspraksis for den danske pensionssektor, herunder Pædagogernes Pension. Ultimo 2022 udsendte SKAT et forslag til et nyt styresignal, som lægger op til en væsentlig skærpet definition af investeringsforeninger, herunder at pensionselskaber med selv små andele af garantiprodukter ikke kan sidestilles med investeringsforeninger. Jf. note 16 i regnskabet er det ikke endeligt afklaret, hvad styresignalet konkret indebærer for Pædagogernes Pension. En afgørelse forventes ikke at have negativ effekt på regnskabet.



Pædagogernes Pension er til for pædagogerne.

Vi tager derfor ansvar for at sikre, at pædagogernes pensionsordning dækker pædagogernes behov såvel i arbejdslivet som i pensionstilværelsen.

Pædagogernes Pension tilbyder pædagogerne en enkel ordning med lave administrationsomkostninger, og at alle medlemmer har den samme ordning.

Det betyder, at der kan kommunikeres ud fra samme grundlag og dermed opnås en gennemsigtighed, der er unik på pensionsmarkedet. Det understøtter vores mål om at være den bedste pensionsordning for pædagoger.

Ledelse og organisation

Bestyrelsen

Kommunernes Landsforening (KL) og Børne- og Ungdomspædagogernes Landsforbund (BUPL) udpeger hver 2 medlemmer til Pædagogernes Pensions bestyrelse. På generalforsamlingen vælges 3 medlemsvalgte medlemmer til bestyrelsen. Desuden vælges der på generalforsamlingen 2 uafhængige og særligt kyndige medlemmer til bestyrelsen.

Bestyrelsen har i 2022 afholdt 7 møder, herunder 5 ordinære møder samt 2 møder i tilknytning til Pædagogernes Pensions generalforsamling.

Revisions- og risikoudvalget

Pædagogernes Pensions bestyrelse har i henhold til gældende lovgivning nedsat et revisions- og risikoudvalg. Udvalgets opgave er at have særlig fokus på at overvåge Pædagogernes Pensions regnskabsaflæggelse og overvåge, om de interne kontrol- og risikosystemer fungerer effektivt.

Revisions- og risikoudvalget består af 4 bestyrelsesmedlemmer, herunder de 2 uafhængige og særligt kyndige medlemmer fra bestyrelsen. Lis Skovbjerg er af bestyrelsen udpeget som formand for revisions- og risikoudvalget og Leif Hasager som næstformand.

Desuden er bestyrelsesformand Uffe Jensen og bestyrelsesmedlem Kim Hyttel medlemmer af udvalget.

Revisions- og risikoudvalget har i 2022 afholdt 3 møder. Udvalget kvalificerer og forbereder drøftelserne i bestyrelsen inden for udvalgets virke, som overordnet omfatter regnskab, revision, compliance og risiko.

Generalforsamling og delegeretforsamling

På generalforsamlingen 2022 blev det medlemsvalgte bestyrelsesmedlem Kim Hyttel genvalgt for en 4-årig periode.

Efter et par år, hvor det ikke har været muligt at holde så mange delegeretmøder på grund af COVID-19-pandemien, holdt delegeretforsamlingen i 2022 igen sine normale 2 årlige møder. Delegeretforsamlingen består af 35 delegerede, der vælges af og blandt medlemmerne i Pædagogernes Pension. Der vælges 3 delegerede fra hvert område svarende til BUPL's lokale fagforeninger, dog kun 1 fra Bornholm. Der vælges desuden 1 delegeret fra Landsforeningen for Socialpædagoger (LFS). Der var delegeretvalg i 2022 for en ny 4-årig periode, og den nye delegeretforsamling består af 18 kvinder og 17 mænd.

Direktionen

Administrerende direktør Sune Schackenfeldt udgør direktionen.

Ledelse og styring

Som en del af Solvens II har Finanstilsynet fastsat en række krav til ledelsen og styringen af livsforsikringselskaber og pensionsselskaber, herunder Pædagogernes Pension. Det overordnede formål med kravene er at sikre en sund virksomhed med effektive former for virksomhedsstyring.

Der er etableret funktioner indenfor områderne aktuariat, compliance, risikostyring og internal audit, ligesom der er udpeget nøglepersoner indenfor hvert af disse områder.

Aflønningspolitik

Bestyrelsen har i henhold til gældende lovgivning fastlagt en aflønningspolitik for Pædagogernes Pension. Aflønningspolitikken indebærer blandt andet, at ingen medarbejdere eller medlemmer af direktionen og bestyrelsen modtager variable lønde, herunder bonus.

Aflønningspolitikken kan ses på Pædagogernes Pensions hjemmeside under <https://pbu.dk/globalassets/om-pbu/fakta-om-pbu/vedtaegter/aflonningspolitik-for-paedagogernes-pension-marts-2022.pdf>

Måltal for det underrepræsenterede køn

Pædagogernes Pensions bestyrelse skal i henhold til gældende lovgivning opstille måltal for det underrepræsenterede køn for de generalforsamlingsvalgte medlemmer i bestyrelsen, medmindre der er en ligelig fordeling af kvinder og mænd blandt disse medlemmer i bestyrelsen.

Pædagogernes Pensions bestyrelse består af 9 medlemmer, hvoraf 4 er udpeget, og 5 er valgt på generalforsamlingen. Af de 5 generalforsamlingsvalgte bestyrelsesmedlemmer er 3 mænd og 2 kvinder, hvilket er en ligelig fordeling.

Bestyrelsen, delegeretforsamlingen og daglig ledelse

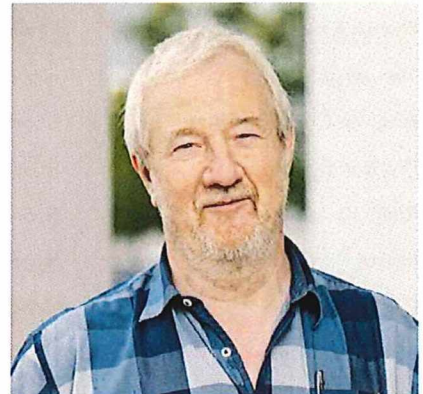
Bestyrelsen



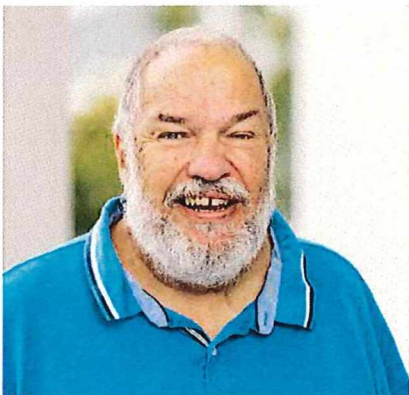
Uffe Jensen *
Formand
2. viceborgmester, Odder Kommune



Lasse Bjerg Jørgensen **
1. næstformand
Hovedkasserer, BUPL



Kim Hyttel ***
2. næstformand
Pædagog



Steffen Poulsen ***
Pædagog



Mette Pernille Riis ***
Formand for BUPL Nordsjælland



Lars Søgaard Jensen **
Forretningsudvalgsmedlem i BUPL



Lis Skovbjerg ***
Særligt kvalificeret medlem



Leif Hasager ***
Særligt kvalificeret medlem



Ann Lindhart *
2. viceborgmester, Hørsholm Kommune

* Udpeget af Kommunernes Landsforening (KL)

** Udpeget af Børne- og Ungdomspædagogernes Landsforbund (BUPL)

*** Valgt af medlemmerne

Delegeretforsamlingen fra den 1. januar 2023



Bjarne Kofoed	Hovedstaden
Durita Krossteig i Dali	Hovedstaden
Tue Jørgensen	Hovedstaden
Brigitte Christensen	Storkøbenhavn
Per Bent Andersen	Storkøbenhavn
Rikke Kristensen	Storkøbenhavn
Mette Pernille Riis	Nordsjælland
Pia Christa Thestrup	Nordsjælland
Jonas Sørensen	Nordsjælland
Flemming Vagner Olesen	Midtsjælland
Morten Hoppensach	Midtsjælland
Marianne Søbæk Nielsen	Midtsjælland
Thomas Riis-Andersen	Sydøstsjælland
Joakim Rex Blankschøn	Sydøstsjælland
Mette Laurentzius	Sydøstsjælland
Finn Mogens Andersen	Bornholm
Birgit Ravnkilde Holm	Fyn
Johannes Nissen	Fyn
Marianne Carlsen	Fyn
Lasse Porsgaard Birkelund	Sydjylland
Merete Wittrup Lauesen	Sydjylland
Søren Vestby Wiggers	Sydjylland
Kim Hyttel	MidtVestjylland
Jonna Uhre	MidtVestjylland
Maja Berggaard Hansen	MidtVestjylland
Lone Brask Bay	Østjylland
Bettina Laursen	Østjylland
Jesper Højer Larsen	Østjylland
Steffen Poulsen	Århus
Linda Hedegaard Bjerre	Århus
Simon Høgholm Westesen	Århus
David Gunnergaard Nordstrøm	Nordjylland
Grete Kirstine Nielsen	Nordjylland
Ulla Bøjesen	Nordjylland
Hanne Rosenqvist	LFS

Bestyrelsens ledelseshverv

Bestyrelsesformand Uffe Jensen

Medlem af kommunalbestyrelsen i Odder Kommune og 2. viceborgmester
 Medlem af Økonomi- og Erhvervsudvalget i Odder Kommune
 Formand for Børn og Ungeudvalget i Odder Kommune
 Bestyrelsesformand for Forberedende Grund Uddannelse – FGU Sydøstjylland
 Medlem af bestyrelsen for FGU Danmark
 Medlem af revisions- og risikoudvalget i Pædagogernes Pension

1. næstformand Lasse Bjerg Jørgensen

Medlem af den politiske ledelse i BUPL, forretningsudvalget
 Medlem af Danske A-kassers bestyrelse
 Medlem af Ulandssekretariatets bestyrelse
 Medlem af Lån & Spar Banks repræsentantskab
 Medlem af FH's hovedbestyrelse
 Medlem af committee i ETUCE
 Medlem af Centerrådet i CEDIFF, Center for daginstitutionsforskning
 Medlem af Professionshøjskolen Absalons bestyrelse
 Medlem af styrelsen i International Børnesolidaritet
 Medlem af styrelsen i NLS

2. næstformand Kim Hyttel

Landsbestyrelsesmedlem i Danske Ølentusiaster
 Kasserer i Danske Ølsamlere
 Medlem af revisions- og risikoudvalget i Pædagogernes Pension

Bestyrelsesmedlem Steffen Poulsen

Ingen

Bestyrelsesmedlem Mette Pernille Riis

Formand for BUPL Nordsjælland
 Bestyrelsesmedlem i FH Hovedstaden

Bestyrelsesmedlem Lars Søgaard Jensen

Suppleantpost i Arbejdsmiljørådet i regi af FH
 Medlem af Dimittendsamarbejdet med SL, LFS og PLS
 Medlem af Forhandlingsfælleskabets repræsentantskab
 Medlem af FH – Arbejdsmiljø
 Medlem af FH – Organisationsudvikling
 Medlem af NLS Arbejdsmiljø
 Medlem af Branchefælleskabet for Arbejdsmiljø for Velfærd og Offentlig administration

Bestyrelsesmedlem Lis Skovbjerg

Formand for revisions- og risikoudvalget i Pædagogernes Pension

Bestyrelsesmedlem Leif Hasager

Medlem af bestyrelsen i KJK Sicav
 Næstformand i revisions- og risikoudvalget i Pædagogernes Pension

Bestyrelsesmedlem Ann Lindhart

Medlem af kommunalbestyrelsen i Hørsholm Kommune.
 2. viceborgmester og medlem af Økonomiudvalget i Hørsholm Kommune
 Medlem af Børne- og Skoleudvalget i Hørsholm Kommune
 Medlem af Sport-, Sundheds- og Kulturudvalget i Hørsholm Kommune
 Medlem af Børn- og Ungeudvalget i Hørsholm Kommune

Medlem af Erhvervs- og beskæftigelsesudvalget i Hørsholm Kommune

Bestyrelsesmedlem af kredsbestyrelsen, Fredensborg
 Bestyrelsesmedlem af Udbetaling Danmark

Direktionens ledelseshverv

Administrerende direktør Sune Schackenfeldt

Bestyrelsesformand for Ejendomsudvikling Kronborg Strand P/S

Bestyrelsesformand for PBU Invest Holding P/S

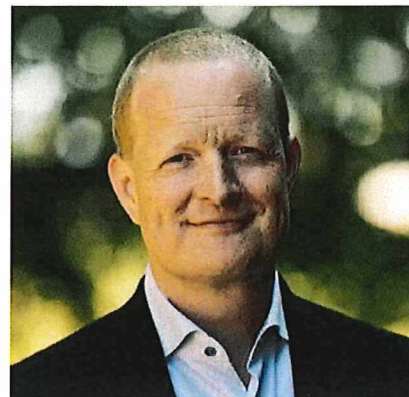
Bestyrelsesmedlem i Forca A/S

Bestyrelsesformand for Landsforeningen til Bekæmpelse af Cystisk Fibrose

Alle disse hverv er ulønnede.

For yderligere oplysninger om Sunes CV, hverv og personlige oplysninger henvises til følgende link:

<https://pbu.dk/om-os/fakta-om-pbu2/organisation/Ledelse/sune-schackenfeldt/>



Ledelsesgruppen

Adm. direktør Sune Schackenfeldt

Matematisk direktør Frank Cederbye

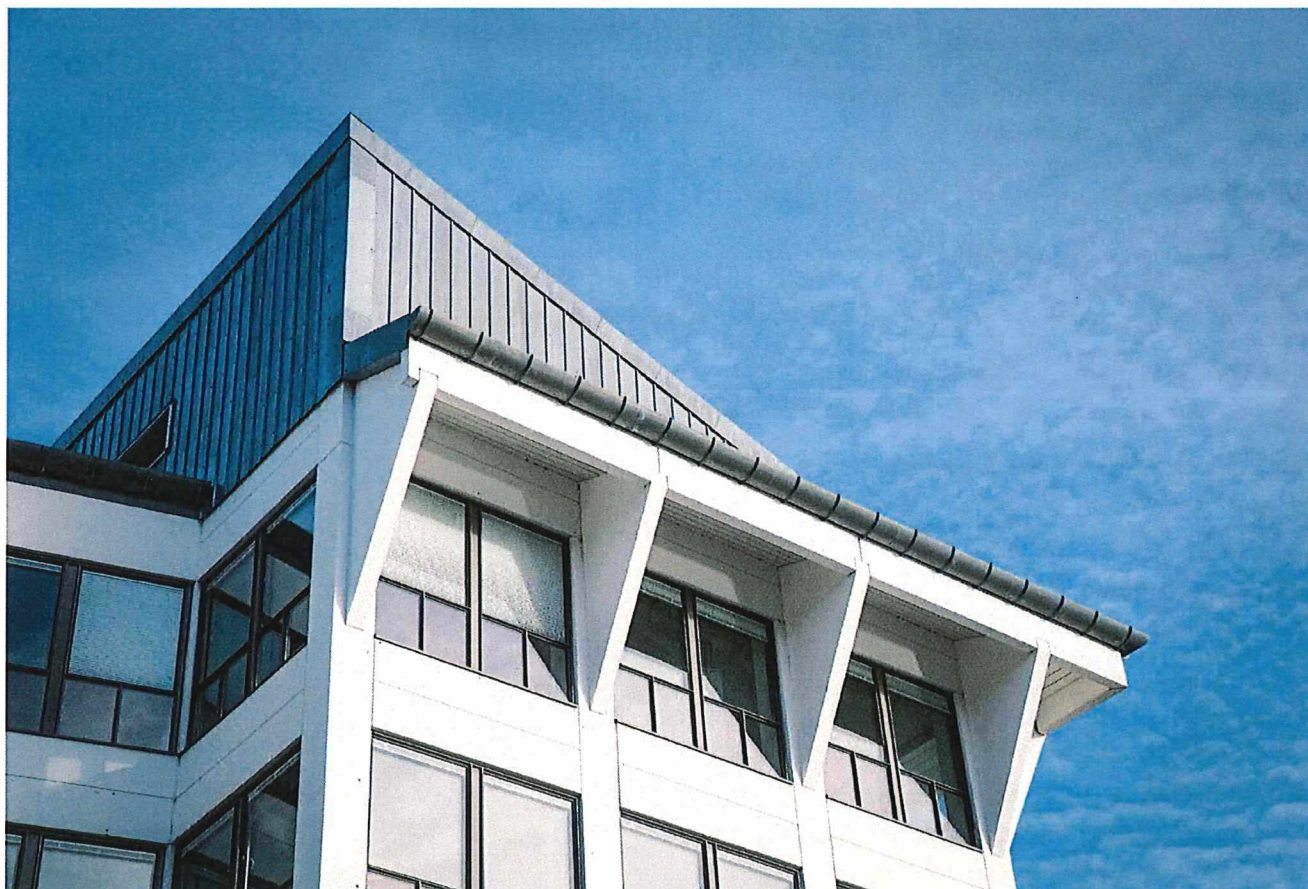
CIO Carsten Warren Petersen

CFO Christian Velløv

COO Line Nexø Leth

For yderligere oplysninger om ledelsesgruppen henvises til følgende link:

<https://pbu.dk/om-os/fakta-om-pbu2/organisation/Ledelse/>



Ledelsespåtegning

Bestyrelsen og direktionen har dags dato behandlet og godkendt årsrapporten for Pædagogernes Pension for regnskabsåret 2022. Årsrapporten er aflagt i overensstemmelse med lov om finansiel virksomhed.

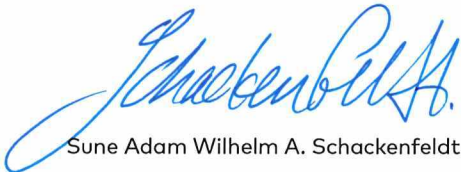
Årsregnskabet giver et retvisende billede af koncernens og pensionskassens aktiver, passiver og finansielle stilling pr. 31. december 2022 samt af resultatet af koncernens og pensionskassens aktiviteter for regnskabsåret 2022.

Ledelsesberetningen indeholder en retvisende redegørelse for udviklingen og aktiviteterne i koncernen og pensionskassen samt en beskrivelse af de væsentligste risici og usikkerhedsfaktorer, som koncernen og pensionskassen kan påvirkes af.

Årsrapporten indstilles til generalforsamlingens godkendelse.

København, den 23. marts 2023

Direktionen



Sune Adam Wilhelm A. Schackenfeldt


Bestyrelsen




Uffe Jensen (Formand)



Lasse Bjerg Jørgensen (1. næstformand)



Kim Hyttel (2. næstformand)




Steffen Poulsen



Mette Pernille Riis



Lars Søgaard Jensen



Ann Lindhart



Ljs Skovbjerg



Leif Hasager

Den uafhængige revisors revisionspåtegning

Til medlemmerne af Pædagogernes Pension - pensionskassen for pædagoger

Konklusion

Vi har revideret koncernregnskabet og årsregnskabet for Pædagogernes Pension - pensionskassen for pædagoger for regnskabsåret 1. januar – 31. december 2022, der omfatter resultatopgørelse, totalindkomstopgørelse, balance, egenkapitalopgørelse og noter, herunder anvendt regnskabspraksis, for såvel koncernen som pensionskassen. Koncernregnskabet og årsregnskabet udarbejdes i overensstemmelse med lov om finansiel virksomhed.

Det er vores opfattelse, at koncernregnskabet og årsregnskabet giver et retvisende billede af koncernens og pensionskassens aktiver, passiver og finansielle stilling pr. 31. december 2022 samt af resultatet af koncernens og pensionskassens aktiviteter for regnskabsåret 1. januar – 31. december 2022 i overensstemmelse med lov om finansiel virksomhed.

Vores konklusion er konsistent med vores revisionsprotokollat til revisionsudvalget og bestyrelsen.

Grundlag for konklusion

Vi har udført vores revision i overensstemmelse med internationale standarder om revision og de yderligere krav, der er gældende i Danmark. Vores ansvar ifølge disse standarder og krav er nærmere beskrevet i revisionspåtegningens afsnit "Revisors ansvar for revisionen af regnskaberne".

Det er vores opfattelse, at det opnåede revisionsbevis er tilstrækkeligt og egnet som grundlag for vores konklusion.

Uafhængighed

Vi er uafhængige af koncernen i overensstemmelse med International Ethics Standards Board for Accountants' internationale retningslinjer for revisors etiske adfærd (IESBA Code) og de yderligere etiske krav, der er gældende i Danmark, ligesom vi har opfyldt vores øvrige etiske forpligtelser i henhold til disse krav og IESBA Code.

Efter vores bedste overbevisning er der ikke udført forbudte ikke-revisionsydelse som omhandlet i artikel 5, stk.1, i forordning (EU) nr. 537/2014.

Valg af revisor

Vi blev første gang valgt som revisor for Pædagogernes Pension - pensionskassen for pædagoger den 26. maj 2000 og er genvalgt årligt ved generalforsamlingsbeslutning i en samlet opgaveperiode på 22 år frem til og med regnskabsåret 2022.

Centrale forhold ved revisionen

Centrale forhold ved revisionen er de forhold, der efter vores faglige vurdering var mest betydelige ved vores revision af koncernregnskabet og årsregnskabet (herefter benævnt "regnskaberne") for regnskabsåret 2022. Disse forhold blev behandlet som led i vores revision af regnskaberne som helhed og udformningen af vores konklusion herom. Vi afgiver ikke nogen særskilt konklusion om disse forhold. For hvert af nedennævnte forhold er beskrivelsen af, hvordan forholdet blev behandlet ved vores revision, givet i denne sammenhæng.

Vi har opfyldt vores ansvar som beskrevet i afsnittet "Revisors ansvar for revisionen af regnskaberne", herunder i relation til nedennævnte centrale forhold ved revisionen. Vores revision har omfattet udformning og udførelse af revisionshandling som reaktion på vores vurdering af risikoen for væsentlig fejlinformation i regnskaberne. Resultatet af vores revisionshandling, herunder de revisionshandling vi har udført for at behandle nedennævnte forhold, danner grundlag for vores konklusion om regnskaberne som helhed.

Centrale forhold ved revisionen

Måling af hensættelser til pensionsaftaler og investeringskontrakter

Koncernens og pensionskassens hensættelser til pensions- og investeringsaftaler udgør 74,9 mia. kr. pr. 31. december 2022, omfattende hensættelser til markedsrenteprodukter 70,2 mia. kr. og pensionshensættelser til gennemsnitsrenteprodukter 4,7 mia. kr.

Målingen af hensættelser til pensionsaftaler og investeringskontrakter indebærer væsentlige ledelsesmæssige skøn, omfattende:

- Valg af metoder, modeller og datagrundlag
- Udarbejdelse af forventninger til fremtidige begivenheder.

Måling af hensættelser til markedsrenteprodukter tegnet uden garantier indebærer ikke i sig selv væsentlige ledelsesmæssige skøn, idet værdien afspejler måling af investeringsaktiverne knyttet til markedsrenteprodukterne.

Vi henviser til ledelsens beskrivelser af risici samt usikkerheder og skøn i forbindelse med måling af hensættelser til pensions- og investeringsaftaler i regnskaberne note 19 og 20.

Hvordan forholdet blev behandlet ved revisionen

Vores revisionshandlinger, der er udført i samarbejde med vores aktuaruddannede specialister, har blandt andet omfattet følgende:

- Vurdering af design og test af operationel effektivitet af nøglekontroller i de aktuarmæssige modeller samt i processer for fastlæggelse af forudsætninger, indsamling af data og anvendelse af analyser
- Sammenholdelse af anvendte forudsætninger for invaliditets- og dødelighedsintensiteter samt reaktiveringsforudsætninger og genkøbssandsynligheder i forhold til historiske data, tendenser samt markedspraksis
- Sammenholdelse af anvendte forudsætninger samt metoder og modeller i forhold til almindelig accepterede aktuarmæssige standarder
- Stikprøvevis kontrol af underliggende datas nøjagtighed og fuldstændighed samt stikprøvevis gennemgang af aktuarmæssige beregninger og modeller
- Analytiske handlinger i form af vurdering af udviklingen i hensættelser til pensionsaftaler og investeringskontrakter i forhold til sidste år samt i forhold til udviklingen i branchestandarder og markedspraksis.

Vi har endvidere vurderet, hvorvidt noteoplysninger vedrørende hensættelsernes risici og usikkerheder opfylder de relevante regnskabsregler.

Måling af unoterede investeringer

Koncernens unoterede investeringer udgør 8,9 mia. kr. pr. 31. december 2022 og omfatter blandt andet investeringer i ejendomme, infrastrukturaktiver, aktier samt fonde og kapitalandele i tilknyttede og associerede virksomheder, som investerer i sådanne aktiver.

Målingen af unoterede investeringer indebærer væsentlige ledelsesmæssige skøn, omfattende:

- Valg af værdiansættelsesmetoder og -modeller
- Fastlæggelse af forventede fremtidige pengestrømme
- Fastsættelse af afkastkrav, herunder investerings-specifikke risikotillæg.

Vi henviser til ledelsens specifikationer og beskrivelser af unoterede investeringer i note 1 og 30.

Vores revisionshandlinger har blandt andet omfattet følgende:

- Vurdering af design og test af operationel effektivitet af nøglekontroller for måling af unoterede investeringer, herunder processer for fastlæggelse af forudsætninger
- Sammenholdelse af de anvendte metoder og modeller med anerkendt markedspraksis
- Sammenholdelse af væsentlige forudsætninger for fremtidige pengestrømme med historiske pengestrømme
- Sammenholdelse af fastlagte afkastkrav med relevante benchmarkdata
- Afstemning af værdier til modtagne rapporteringer fra eksterne forvaltere af unoterede investeringer.

Vi har endvidere vurderet, hvorvidt noteoplysninger vedrørende investeringernes risici og fastlæggelse af centrale forudsætninger for målingen opfylder de relevante regnskabsregler.

Udtalelse om ledelsesberetningen

Ledelsen er ansvarlig for ledelsesberetningen.

Vores konklusion om regnskaberne omfatter ikke ledelsesberetningen, og vi udtrykker ingen form for konklusion med sikkerhed om ledelsesberetningen.

I tilknytning til vores revision af regnskaberne er det vores ansvar at læse ledelsesberetningen og i den forbindelse overveje, om ledelsesberetningen er væsentligt inkonsistent med regnskaberne eller vores viden opnået ved revisionen eller på anden måde synes at indeholde væsentlig fejlinformation.

Vores ansvar er derudover at overveje, om ledelsesberetningen indeholder krævede oplysninger i henhold til lov om finansiel virksomhed.

Baseret på det udførte arbejde er det vores opfattelse, at ledelsesberetningen er i overensstemmelse med regnskaberne og er udarbejdet i overensstemmelse med krav i lov om finansiel virksomhed. Vi har ikke fundet væsentlig fejlinformation i ledelsesberetningen.

Ledelsens ansvar for regnskaberne

Ledelsen har ansvaret for udarbejdelsen af et koncernregnskab og et årsregnskab, der giver et retvisende billede i overensstemmelse med lov om finansiel virksomhed. Ledelsen har endvidere ansvaret for den interne kontrol, som ledelsen anser for nødvendig for at udarbejde regnskaberne uden væsentlig fejlinformation, uanset om denne skyldes besvigelser eller fejl.

Ved udarbejdelsen af regnskaberne er ledelsen ansvarlig for at vurdere koncernens og pensionskassens evne til at fortsætte driften; at oplyse om forhold vedrørende fortsat drift, hvor dette er relevant; samt at udarbejde regnskaberne på grundlag af regnskabsprincippet om fortsat drift, medmindre ledelsen enten har til hensigt at likvidere pensionskassen, indstille driften eller ikke har andet realistisk alternativ end at gøre dette.

Revisors ansvar for revisionen af regnskaberne

Vores mål er at opnå høj grad af sikkerhed for, om regnskaberne som helhed er uden væsentlig fejlinformation, uanset om denne skyldes besvigelser eller fejl, og at afgive en revisionspåtegning med en konklusion. Høj grad af sikkerhed er et højt niveau af sikkerhed, men er ikke en garanti for, at en revision, der udføres i overensstemmelse med internationale standarder om revision og de yderligere krav, der er gældende i Danmark, altid vil afdække væsentlig fejlinformation, når sådan findes.

Fejlinformationer kan opstå som følge af besvigelser eller fejl og kan betragtes som væsentlige, hvis det med rimelighed kan forventes, at de enkeltvis eller samlet har indflydelse på de økonomiske beslutninger, som regnskabsbrugere træffer på grundlag af regnskaberne.

Som led i en revision, der udføres i overensstemmelse med internationale standarder om revision og de yderligere krav, der er gældende i Danmark, foretager vi faglige vurderinger og opretholder professionel skepsis under revisionen. Herudover:

- Identificerer og vurderer vi risikoen for væsentlig fejlinformation i regnskaberne, uanset om denne skyldes besvigelser eller fejl, udformer og udfører revisionshandlinger som reaktion på disse risici samt opnår revisionsbevis, der er tilstrækkeligt og egnet til at danne grundlag for vores konklusion. Risikoen for ikke at opdage væsentlig fejlinformation forårsaget af besvigelser er højere end ved væsentlig fejlinformation forårsaget af fejl, idet besvigelser kan omfatte sammensværgelser, dokumentfalsk, bevidste udeladelser, vildledning eller tilsidesættelse af intern kontrol.
- Opnår vi forståelse af den interne kontrol med relevans for revisionen for at kunne udforme revisionshandlinger, der er passende efter omstændighederne, men ikke for at kunne udtrykke en konklusion om effektiviteten af pensionskassens interne kontrol.
- Tager vi stilling til, om den regnskabspraksis, som er anvendt af ledelsen, er passende, samt om de regnskabsmæssige skøn og tilknyttede oplysninger, som ledelsen har udarbejdet, er rimelige.

- Konkluderer vi, om ledelsens udarbejdelse af regnskaberne på grundlag af regnskabsprincippet om fortsat drift er passende, samt om der på grundlag af det opnåede revisionsbevis er væsentlig usikkerhed forbundet med begivenheder eller forhold, der kan skabe betydelig tvivl om koncernens og pensionskassens evne til at fortsætte driften. Hvis vi konkluderer, at der er en væsentlig usikkerhed, skal vi i vores revisionspåtegning gøre opmærksom på oplysninger herom i regnskaberne eller, hvis sådanne oplysninger ikke er tilstrækkelige, modificere vores konklusion. Vores konklusion er baseret på det revisionsbevis, der er opnået frem til datoen for vores revisionspåtegning. Fremtidige begivenheder eller forhold kan dog medføre, at koncernen og pensionskassen ikke længere kan fortsætte driften.

- Tager vi stilling til den samlede præsentation, struktur og indhold af regnskaberne, herunder noteoplysningerne, samt om regnskaberne afspejler de underliggende transaktioner og begivenheder på en sådan måde, at der gives et retvisende billede heraf.

- Opnår vi tilstrækkeligt og egnet revisionsbevis for de finansielle oplysninger for virksomhederne eller forretningsaktiviteterne i koncernen til brug for at udtrykke en konklusion om koncernregnskabet. Vi er ansvarlige for at lede, føre tilsyn med og udføre koncernrevisionen. Vi er eneansvarlige for vores revisionskonklusion.


Vi kommunikerer med den øverste ledelse om bl.a. det planlagte omfang og den tidsmæssige placering af revisionen samt betydelige revisionsmæssige observationer, herunder eventuelle betydelige mangler i intern kontrol, som vi identificerer under revisionen.


Vi afgiver også en udtalelse til den øverste ledelse om, at vi har opfyldt relevante etiske krav vedrørende uafhængighed og oplyser den om alle relationer og andre forhold, der med rimelighed kan tænkes at påvirke vores uafhængighed og, hvor dette er relevant, tilhørende sikkerhedsforanstaltninger.

Med udgangspunkt i de forhold, der er kommunikeret til den øverste ledelse, fastslår vi, hvilke forhold der var mest betydelige ved revisionen af regnskaberne for den aktuelle periode og dermed er centrale forhold ved revisionen. Vi beskriver disse forhold i vores revisionspåtegning, medmindre lov eller øvrig regulering udelukker, at forholdet offentliggøres.

København, den 23. marts 2023

EY Godkendt Revisionspartnerselskab
CVR-nr. 30 70 02 28


Lars Rhod Søndergaard
statsaut. revisor
mne28632


Thomas Hjortkjær Petersen
statsaut. revisor
mne33748



Resultatopgørelse og totalindkomstopgørelse

Alle beløb i tusind kr.	Note	Pensionskassen		Koncernen	
		2022	2021	2022	2021
Bruttomedlemsbidrag	2	3.517.912	3.368.550	3.517.912	3.368.550
Medlemsbidrag f.e.r., i alt		3.517.912	3.368.550	3.517.912	3.368.550
Indtægter fra tilknyttede virksomheder		43.409	316.107	-	-
Indtægter fra associerede virksomheder		-16.320	60.864	-16.320	60.864
Indtægter af investeringsejendomme og andre materielle investeringsaktiver		28.969	24.433	79.747	65.733
Renteindtægter og udbytter m.v.		499.505	2.154.513	1.812.574	3.256.153
Kursreguleringer	3	-11.945.801	5.649.042	-13.117.455	5.010.495
Renteudgifter		-8.351	-7.323	-8.593	-13.402
Administrationsomkostninger i forbindelse med investeringsvirksomhed	7	-125.138	-132.613	-273.680	-319.505
Investeringsafkast, i alt		-11.523.726	8.065.022	-11.523.726	8.060.336
Pensionsafkastskat	4	1.771.602	-1.218.898	1.771.602	-1.218.898
Investeringsafkast efter pensionsafkastskat		-9.752.124	6.846.125	-9.752.124	6.841.439
Pensionsydelse f.e.r., i alt	5	-2.508.433	-2.125.928	-2.508.433	-2.125.928
Ændring i pensionshensættelser f.e.r.	6	8.501.971	-7.726.464	8.501.971	-7.726.464
Ændring i overskudskapital		86.910	-125.937	86.910	-125.937
Pensionsmæssige driftsomkostninger f.e.r., i alt	7	-57.980	-39.474	-57.980	-39.474
Overført investeringsafkast		199.920	-184.212	199.920	-184.212
PENSIONSTEKNISK RESULTAT		-11.824	12.659	-11.824	7.973
Egenkapitalens investeringsafkast		-236.243	216.998	-236.243	216.998
RESULTAT FØR SKAT		-248.068	229.657	-248.068	224.971
Pensionsafkastskat for egenkapital		36.323	-32.786	36.323	-32.786
ÅRETS RESULTAT FØR MINORITETSINTERESSER ANDEL		-211.745	196.871	-211.745	192.185
Minoritetsinteressernes andel		-	-	0	4.686
ÅRETS RESULTAT		-211.745	196.871	-211.745	196.871
Værdiregulering af domicilejendomme		16.104	33.052	16.104	33.052
Anden totalindkomst overført til hensættelser til forsikringskontrakter		-14.803	-30.647	-14.803	-30.647
Anden totalindkomst, i alt		1.301	2.405	1.301	2.405
ÅRETS TOTALINDKOMST		-210.444	199.276	-210.444	199.276

Årets totalindkomst overføres til egenkapitalen.

Balance – Aktiver

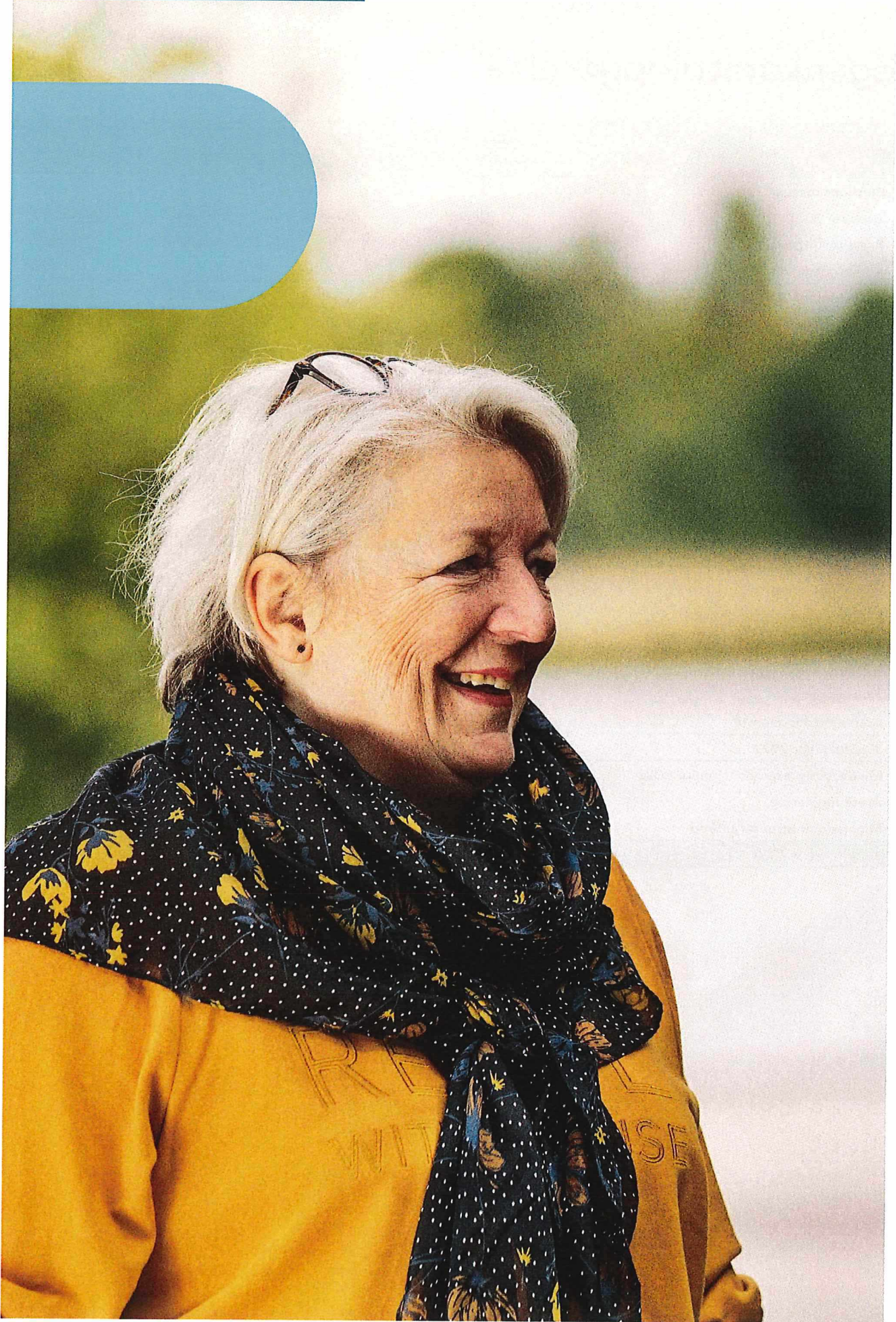
Alle beløb i tusind kr.	Note	Pensionskassen		Koncernen	
		31.12.2022	31.12.2021	31.12.2022	31.12.2021
Driftsmidler	8	1.489	1.962	1.489	1.962
Domicilejendomme	9	44.530	42.552	44.530	42.552
MATERIELLE AKTIVER, I ALT		46.019	44.514	46.019	44.514
Investeringsejendomme og andre materielle investeringsaktiver	10	52.108	47.198	262.295	262.668
Kapitalandele i tilknyttede virksomheder		262.176	249.081	-	-
Udlån til tilknyttede virksomheder		-	32.188	-	-
Kapitalandele i associerede virksomheder		144.507	158.889	144.507	158.889
Investeringer i tilknyttede og associerede virksomheder, i alt		406.682	440.159	144.507	158.889
Kapitalandele		639.367	534.627	3.433.452	4.436.954
Investeringsforeningsandele		3.968.194	5.184.747	-	7.856
Obligationer		1.569.398	2.597.719	2.681.950	3.806.427
Indlån i kreditinstitutter		72.020	173.410	149.639	281.227
Afledte finansielle instrumenter	12	59.613	4.764	72.109	21.642
Andre finansielle investeringsaktiver, i alt		6.308.592	8.495.267	6.337.150	8.554.107
INVESTERINGSAKTIVER, I ALT		6.767.383	8.982.624	6.743.952	8.975.664
INVESTERINGSAKTIVER TILKNYTTET MARKEDSRENTEPRODUKTER	13	69.030.645	80.414.288	68.807.956	80.337.260
Tilgodehavender i forbindelse med direkte pensionsaftaler hos medlemmer		7.507	10.848	7.507	10.848
Andre tilgodehavender	14	29.712	5.192	32.583	6.909
TILGODEHAVENDER, I ALT		37.218	16.040	40.090	17.757
Aktuelle skatteaktiver		3.024	-	3.024	-
Udskudt pensionsafkastskat	4	2.272.750	487.830	2.272.750	487.830
Likvide beholdninger		216.499	218.508	216.499	218.508
ANDRE AKTIVER, I ALT		2.492.273	706.339	2.492.273	706.339
Tilgodehavende renter		69.420	53.138	237.401	248.503
Andre periodeafgrænsningsposter	15	201.658	203.269	364.987	384.656
PERIODEAFGRÆNSNINGSPOSTER, I ALT		271.078	256.407	602.388	633.159
AKTIVER, I ALT		78.644.617	90.420.212	78.732.678	90.714.693
Sikkerhedsstillelse	11				
Eventualaktiver	16				

Balance – Passiver

Alle beløb i tusind kr.	Note	Pensionskassen		Koncernen	
		31.12.2022	31.12.2021	31.12.2022	31.12.2021
Sikkerhedsfond		118.986	118.986	118.986	118.986
Opskrivningshenlæggelse		4.157	2.855	4.157	2.855
Overført resultat		1.907.988	2.119.732	1.907.988	2.119.732
EGENKAPITAL		2.031.130	2.241.574	2.031.130	2.241.574
Minoritetsinteresse		-	-	0	11.116
EGENKAPITAL, I ALT		2.031.130	2.241.574	2.031.130	2.252.689
Overskudskapital	18	969.770	1.056.679	969.770	1.056.679
ANSVARLIG LÅNEKAPITAL, I ALT		969.770	1.056.679	969.770	1.056.679
Hensættelser til markedsrenteprodukter	19	70.151.322	78.340.914	70.151.322	78.340.914
Pensionshensættelser til gennemsnitsrenteprodukter	20	4.706.941	5.019.320	4.706.941	5.019.320
HENSÆTTELSE TIL PENSIONSÅFTALER OG INVESTERINGSKONTRAKTER, I ALT		74.858.263	83.360.234	74.858.263	83.360.234
Gæld vedrørende afledte finansielle instrumenter	12	0	258.423	12.571	278.798
Gæld til kreditinstitutter	21	635.718	2.219.128	635.718	2.219.128
Skyldig pensionsafkastskat		18.853	1.160.767	18.853	1.160.767
Anden gæld	22	89.865	76.782	165.357	339.772
GÆLD, I ALT		744.436	3.715.099	832.498	3.998.464
PERIODEAFGRÆNSNINGSPOSTER	23	41.017	46.626	41.017	46.626
PASSIVER, I ALT		78.644.617	90.420.212	78.732.678	90.714.693
Generel regnskabspraksis	1				
Kapitalgrundlag	17				
Eventualforpligtelser	24				
Nærtstående parter	25				
Realiserede resultat	26				
Finansielle risici	27				
Specifikation af investeringsaktiver og afkast - markedsrenteprodukter	28				
Specifikation af investeringsaktiver og afkast - gennemsnitsprodukter	29				
Opdeling efter værdiansættelse af investeringsaktiver og finansielle forpligtelser	30				
Femårsoversigt og nøgletal	31				
ESG-nøgletal	32				

Egenkapitalopgørelse

Alle beløb i tusind kr.	Sikkerhedsfond	Opskrivnings-henlæggelse	Overført resultat	Egenkapital I alt
Pensionskassen				
1. januar 2021	118.986	450	1.922.862	2.042.298
Årets resultat			196.871	196.871
Anden totalindkomst		2.405		2.405
31. december 2021	118.986	2.855	2.119.732	2.241.574
1. januar 2022	118.986	2.855	2.119.732	2.241.574
Årets resultat			-211.745	-211.745
Anden totalindkomst		1.301		1.301
31. december 2022	118.986	4.157	1.907.988	2.031.130
Koncernen				
1. januar 2021	118.986	450	1.922.862	2.042.298
Årets resultat			196.871	196.871
Anden totalindkomst		2.405		2.405
31. december 2021	118.986	2.855	2.119.732	2.241.574
Minoritetsinteresser 1. januar 2021				2.000
Årets regulering				9.116
Minoritetsinteresser ultimo				11.116
31. december 2021				2.252.689
1. januar 2022	118.986	2.855	2.119.732	2.241.574
Årets resultat			-211.745	-211.745
Anden totalindkomst		1.301		1.301
31. december 2022	118.986	4.157	1.907.988	2.031.130
Minoritetsinteresser 1. januar 2022				11.116
Årets regulering				-11.116
Minoritetsinteresser ultimo				0
31. december 2022				2.031.130





Noter

NOTE 1 - GENEREL REGNSKABSPRAKSIS

Koncernens og pensionskassens årsregnskab er aflagt i overensstemmelse med lov om finansiel virksomhed samt Finanstilsynets bekendtgørelse om finansielle rapporter for forsikringselskaber og tværgående pensionskasser.

Regnskabspraksis er uændret i forhold til sidste år.

I resultatet, balancen, noter og tabeller kan afrundinger medføre, at summer ikke kan afstemmes.

Anvendt regnskabspraksis relateret til de enkelte regnskabsposter er beskrevet i de relevante noter i muligt omfang. Note 1 er udtryk for en beskrivelse af anvendt regnskabspraksis generelt samt omtale af de væsentlige regnskabsmæssige skøn.

Væsentlige regnskabsmæssige skøn

Ved regnskabsudarbejdelsen anvendes skøn og vurdering, som påvirker størrelsen af aktiver og forpligtelser.

De væsentligste skøn og vurderinger vedrører løbetidsafhængig diskonteringsrentesats og forudsætninger om invaliditet og dødelighed ved opgørelsen af hensættelser til gennemsnitsrenteprodukter, samt værdiansættelsen af noterede investeringsaktiver (kapitalandele og investeringsejendomme).

Pædagogernes Pension (fremover benævnt som PBU) har i mindre omfang ugaranterede ordninger på gennemsnitsrente. PBU's præsentation i regnskabet af hensættelser på disse ordninger på forsikringsklasse I vises med garanterede ydelser, uagtet at disse er ugaranterede.

Hensættelser til pensionsaftaler og investeringskontrakter

Opgørelse af hensættelser til pensionsaftaler og investeringskontrakter på gennemsnitsrente foretages på grundlag af aktuarmæssige forudsætninger om bl.a. levetid, invaliditet og medlemsadfærd samt ved anvendelse af den af EIOPA offentliggjorte diskonteringsrentekurve uden tillæg. For levetid anvender PBU det af Finanstilsynet i 2021 opdaterede benchmark for forudsætninger om levetid.

Dagsværdi af finansielle investeringsaktiver og forpligtelser

For finansielle instrumenter med noterede priser fra et aktivt marked (niveau 1), eller hvor værdiansættelserne bygger på generelt accepterede værdiansættelsesmodeller med observerbare markedsdata (niveau 2), er der ikke væsentlige skøn forbundet med værdiansættelsen.

For finansielle instrumenter, hvor værdiansættelsen kun i mindre omfang bygger på observerbare markedsdata (niveau 3), er værdiansættelsen påvirket af væsentlige regnskabsmæssige skøn. Det gælder blandt andet kapital-

interesser i tilknyttede eller associerede virksomheder med investeringer i investeringsejendomme og infrastruktur, for noterede kapitalandele i private equity-fonde, infrastruktur-fonde og ejendomsfonde mv. samt for domicilejendommen.

Obligationer, der er handlet de seneste tre handelsdage, henføres til niveau 1, mens obligationer, der ikke er handlet de seneste tre handelsdage, henføres til niveau 2.

Værdiansættelsen af investeringsejendomme og infrastruktur i tilknyttede og associerede virksomheder bygger på nutidsværdien af det forventede fremtidige cash flow i en given planlægningsperiode samt en kapitaliseret terminalværdi.

Planlægningsperioden for investeringsejendommene baserer sig på et skøn om horisont frem til stabiliseret cash flow (typisk 11-12 år), mens den er mellem 25 og 30 år for infrastrukturinvesteringerne. For investeringsejendommene er beregningsmetoden – Discounted Cash Flow (DCF) – defineret i bilag 7 i regnskabsbekendtgørelsen. De væsentligste skøn knytter sig til fastsættelsen af diskonteringsrenten, som er sammensat af en individuel afkastprocent og den forventede inflation samt enkelte elementer i det forventede cash flow – især de budgetterede lejeindtægter, som afhænger af lejers bonitet, markedslejeniveauer og tomgangsperioder mv., udgifter til vedligeholdelse og istandsættelse samt en såkaldt terminalværdi ved planlægningsperiodens udløb. Den individuelle afkastprocent fastsættes med udgangspunkt i referencer over stedfunde handler med lignende ejendomme og/eller under hensyn til ejendommens kontraktuelle forhold, beliggenhed, alder, anvendelse og vedligeholdelsesstand mv. Som supplement til denne værdiansættelse indhentes årligt en vurdering fra en ekstern rådgiver eller ejendomsmægler på dagsværdi. Ejendomme, der er sat til salg, vurderes til forventet salgspris.

Domicilejendommen værdiansættes til dagsværdi efter de samme principper som pensionskassens investeringsejendomme, se afsnittet ovenfor.

For infrastrukturinvesteringerne, primært koncentreret i sol- og vindenergi, i associerede virksomheder forøger den lange planlægningsperiode på mellem 25 og 30 år usikkerheden om det forventede fremtidige cash flow og derved aktiverens aktuelle dagsværdi. Som ved investerings-ejendommene er de væsentligste skøn knyttet til fastsættelsen af diskonteringsrenten samt de særlige infrastruktur-elementer med stor betydning for det budgetterede cash flow, herunder sol- og vindprognoser, udviklingen i elpriserne, regulering, land, udgifter til vedligeholdelse samt udgifterne ved nedtagning af anlæg ved periodens udløb. Diskonteringsrenten er foruden ovenstående sammensat af en risikofri rente med tillæg af illikviditetspræmie og den forventede inflation.

Værdiansættelsen af de noterede kapitalandele i private equity-fonde, infrastrukturfonde, obligationsfonde og

ejendomsfonde er i høj grad baseret på oplysningerne fra fondene selv, herunder ved rapporteringer, som ofte ligger forud for balancedagen. Der er etableret interne processer, der skal sikre kvaliteten af de oplysninger, der indgår i dagsværdiansættelsen. Det indebærer blandt andet, at der tages højde for; tidsforskydninger i regnskabsdata mellem seneste rapportering og balancedagen, at der bliver indhentet supplerende oplysninger fra udvalgte fonde og forvaltere, at der løbende opsamles intern viden om større transaktioner i de enkelte fonde samt en vurdering af markedsudviklingen siden seneste rapportering. Herudover følges der generelt op på kvaliteten af den modtagne rapportering, herunder en back test.

De anlagte skøn er i sagens natur forbundet med en vis usikkerhed. Nye oplysninger og/eller fremtidige begivenheder kan derfor medføre ændringer til disse skøn og derved de opgjorte dagsværdier.

For en nærmere beskrivelse af værdiansættelsen på dette område henvises til afsnittet omkring investeringsaktiver samt note 30, som indeholder en opdeling af investeringsaktiver og finansielle forpligtelser efter dagsværdihierarkiet (niveau 13) og herunder en specifikation og yderligere oplysninger om værdiansættelsen af niveau 3-aktiver.

Principper for fordeling af overskud

Bonus vedrørende rente, risiko og administration gives forlods til medlemmerne i henhold til de bonussatser, der anmeldes til Finanstilsynet forud for eller i løbet af året. For markedsrenteordninger opgøres og fordeles årets afkast efter fradrag af investeringsomkostninger. Årets regnskabsmæssige resultat fordeles derefter mellem medlemmerne og egenkapitalen i overensstemmelse med kontributionsprincippet og efter regler anmeldt til Finanstilsynet. Efter de anmeldte principper tilfalder 20 % af risikoresultatet egenkapitalen, mens administrationsresultatet fuldt ud tilfalder egenkapitalen. Herudover tildeles egenkapitalen en andel af renteresultatet svarende til 5 % af forsikringsklasse I's forholdsmæssige andel af egenkapitalen. Tab vedrørende de enkelte kontributionsgrupper, der dækkes af egenkapitalen, kan, hvis det er muligt, hentes i det efterfølgende regnskabsår fra de enkelte gruppers individuelle og kollektive bonuspotentialer.

Koncernforhold og konsolideringspraksis

Koncernregnskab omfatter Pædagogernes Pension – pensionskassen for pædagoger (moderselskab), det 100 % ejede PBU Invest Holding P/S, det 100 % ejede ejendomsaktieselskab PBU Bolig P/S, det 100 % ejede selskab PBU Ejendomsudvikling ApS samt investeringsforeninger og afdelinger heraf, der er under PBU's kontrol. Koncernregnskabet er udarbejdet på grundlag af reviderede regnskaber for de virksomheder, der indgår i konsolideringen. Konsolideringen er foretaget ved sammenlægning af ensartede regnskabsposter og ved eliminerings af koncernmellemværender samt af koncerninterne indtægter og udgifter. Der er foretaget udligning af den bogførte værdi

af kapitalandelene for de dattervirksomheder, der indgår i konsolideringen, med andelene i dattervirksomhedernes egenkapital. Koncerninterne transaktioner er foretaget på et skriftligt grundlag og afregnes på markedsvilkår eller på omkostningsdækkende basis. Nyerhvervede eller nystiftede virksomheder indregnes i koncernregnskabet fra anskaffelsestidspunktet eller fra det tidspunkt, der opnås bestemmende indflydelse. Solgte eller afviklede virksomheder indregnes i den konsoliderede resultatopgørelse frem til afståelsestidspunktet.

Minoritetsinteressernes forholdsmæssige andel af de konsoliderede virksomheders resultat og egenkapital opføres særskilt i tilknytning til resultatopgørelsen og som en del af egenkapitalen.

Generelt om indregning og måling

Aktiver indregnes i balancen, når det er sandsynligt, at fremtidige økonomiske fordele vil tilflyde PBU, og aktivets værdi kan måles pålideligt.

Forpligtelser indregnes i balancen, når en tidligere begivenhed medfører en retlig eller faktisk forpligtelse, og det er sandsynligt, at fremtidige økonomiske fordele vil fragå PBU, og forpligtelsens værdi kan måles pålideligt.

Køb og salg af finansielle instrumenter indregnes på afviklingsdagen, og indregningen ophører, når retten til at modtage/afgive pengestrømme fra det finansielle aktiv og passiv er udløbet, eller hvis det er overdraget. Købs- eller salgstransaktioner, som på balancedagen endnu ikke er afviklet, indgår i resultatopgørelsen med deres avance eller tab. Ved første indregning måles aktiver og forpligtelser til dagsværdi. Måling efter første indregning sker som beskrevet for hver enkelt regnskabspost nedenfor eller i den enkelte note. Ved indregning og måling tages hensyn til forudsigelige risici og tab, der fremkommer, inden årsrapporten aflægges, og som be- eller afkræfter forhold, der eksisterede på balancedagen.

I resultatopgørelsen indregnes indtægter i takt med, at de indtjenes, mens omkostninger indregnes med de beløb, der vedrører regnskabsåret. Værdireguleringer af finansielle aktiver og forpligtelser indregnes i resultatopgørelsen som finansielle indtægter eller finansielle omkostninger.

Indtægter og udgifter periodiseres pr. balancedagen efter almindeligt anerkendte principper. Gevinster og tab samt værdireguleringer indregnes i resultatopgørelsen, uanset om de er realiserede eller urealiserede.

Transaktioner i fremmed valuta omregnes til danske kroner til transaktionsdagens valutakurs. Ved opgørelse af dagsværdien af aktiver og forpligtelser i fremmed valuta sker omregningen til lukkekursen for den pågældende valuta på balancedagen. Såvel realiserede som urealiserede valutakursgevinster og -kurstab medtages i resultatopgørelsen under posten kursreguleringer.

Resultatopgørelse og anden totalindkomst

Indtægter fra tilknyttede og associerede virksomheder
PBU's forholdsmæssige andel af det samlede resultat i datterselskaber og associerede virksomheder.

Indtægter af investeringsejendomme

Resultat af driften af investeringsejendomme efter fradrag af udgift til ejendomsadministration. Reguleringer til dagsværdien af investeringsejendomme er indeholdt i posten kursreguleringer.

Renteindtægter og udbytter mv.

Indeholder renter af obligationer, andre værdipapirer, indlån og tilgodehavender. Herudover indgår modtagne udbytter og provisionsindtægter på finansielle aktiver. Periodiserede og beregnede ikke-forfaldne poster er medtaget.

Renteudgifter

Posten indeholder primært renteudgifter i forbindelse med repoforretninger.

Overført investeringsafkast

Den del af det samlede investeringsafkast (efter PAL), der kan henføres til egenkapitalen i henhold til kontributionsbekendtgørelsen, og de regler PBU har anmeldt til Finanstilsynet.

Anden totalindkomst

Anden totalindkomst præsenteres i forlængelse af resultatopgørelsen. I anden totalindkomst indgår i al væsentlighed værdireguleringer af domicilejendomme. Skatteeffekten af posterne indgår ligeledes i anden totalindkomst.

Pensionsteknisk resultat

Det pensionstekniske resultat er fratrukket overført formueafkast, der udgør egenkapitalens andel af formueafkast med fradrag af PAL.

Medlemsbidrag - se note 2

Kursreguleringer - se note 3

Pensionsafkastskat - se note 4

Pensionsafkastskat for egenkapitalen - se note 4

Udbetalte ydelser - se note 5

Ændring i pensionshensættelser - se note 6

Administrationsomkostninger - se note 7

Balance

Kapitalandele i tilknyttede virksomheder

Kapitalandele i tilknyttede virksomheder indeholder dattervirksomheder, hvor PBU har bestemmende indflydelse. Det

er som udgangspunkt tilfældet, når PBU har mere end 50 % af stemmerettighederne. Det vurderes dog for den enkelte virksomhed, om PBU har reel indflydelse ud fra muligheden for at påvirke aktiviteter, ledelsesstruktur og andre væsentlige økonomiske dispositioner.

Kapitalandele i tilknyttede virksomheder er opgjort efter koncernens regnskabspraksis og måles til den forholdsmæssige andel af den regnskabsmæssige indre værdi med udgangspunkt i virksomhedens senest aflagte årsrapport.

Kapitalandele i tilknyttede virksomheder, der ikke ejes 100 % af PBU, indarbejdes fuldt ud i koncernregnskabet. Minoritetsandelene vises herefter på separate linjer i hhv. resultatopgørelsen og under egenkapitalen.

Da investeringsforeninger og afdelinger heraf, der er under PBU's kontrol, i al væsentlighed vedrører investeringsaktiver tilknyttet markedsrenteprodukter, indgår de som investeringsforeningsandele i PBU's regnskab.

Udlån til tilknyttede virksomheder

Koncerninterne lån ydes i henhold til skriftlige aftaler og er på markedsvilkår. Måles efter første indregning til amortiseret kostpris.

Kapitalandele i associerede virksomheder

Kapitalandele i associerede virksomheder indeholder virksomheder, hvor PBU som udgangspunkt har mellem 20 og 50 % af stemmerettighederne. Det vurderes dog for den enkelte virksomhed, om PBU har reel indflydelse ud fra muligheden for at påvirke aktiviteter, ledelsesstruktur og andre væsentlige økonomiske dispositioner.

Kapitalandele i associerede virksomheder måles til den forholdsmæssige andel af den regnskabsmæssige indre værdi med udgangspunkt i virksomhedens senest aflagte årsrapport.

Øvrige finansielle investeringsaktiver

Andre finansielle investeringsaktiver, der består af aktier, investeringsforeningsandele, obligationer, indlån i kreditinstitutter og afledte finansielle instrumenter, måles til dagsværdi. Køb og salg af finansielle investeringsaktiver indregnes på afregningsdatoen. Dagsværdien af børsnoterede finansielle investeringsaktiver fastsættes ud fra lukkekursen på balancedagen eller, hvis en sådan ikke foreligger, en anden offentliggjort kurs, der må antages bedst at svare hertil. Dagsværdien af udtrukne børsnoterede obligationer opgøres som nutidsværdi af obligationerne. Dagsværdien af unoterede finansielle investeringsaktiver fastlægges ved hjælp af værdiansættelsesmetoder, der har til formål at fastlægge den transaktionspris, som ville fremkomme i en handel på måletidspunktet imellem uafhængige parter.

Værdipapirer, der er solgt som led i salgs- og tilbagekøbsforretninger, beholdes i balancen under den respektive hovedpost (typisk obligationer), og det modtagne beløb indregnes og forrentes som gæld til modparten. Værdipapirer erhvervet som led i salgs- og tilbagekøbsforretninger

optages som tilgodehavender hos modparten, og afkastet indregnes under renter.

Likvide beholdninger

Likvide beholdninger består af indlån i kreditinstitutter, der ikke er aftaleindskud. Likvide beholdninger måles til dagsværdi.

Egenkapital

Egenkapital består af opskrivningsshenlæggelser, sikkerhedsfond, overført resultat og minoritetsinteresser. Opskrivningsshenlæggelser omfatter værdiregulering af domicilejendomme til senest omvurderet værdi med fradrag af efterfølgende akkumulerede afskrivninger.

Sikkerhedsfond

Sikkerhedsfondens midler kan efter tilladelse fra Finanstilsynet anvendes til dækning af tab ved afvikling af de pensionsmæssige forpligtelser eller på anden måde til fordel for de forsikrede.

Minoritetsinteresser

Posten omfatter minoritetsinteressernes andel af egenkapitalen.

Skyldig pensionsafkastskat

Skyldig pensionsafkastskat indregnes i balancen med det beløb, der er beregnet på grundlag af årets forventede PAL-skattepligtige indkomst modregnet indbetalte acontoskatte.

Aktuelle skatteaktiver og -forpligtelser indregnes i balancen med det beløb, der kan beregnes på grundlag af årets forventede skattepligtige indkomst.

Udskudt pensionsafkastskat - se note 4

Driftsmidler (Leasing) - se note 8

Domicilejendomme - se note 9

Investerings ejendomme - se note 10

Afledte finansielle instrumenter - se note 12

Investeringsaktiver tilknyttet markedsrenteprodukter - se note 13

Andre tilgodehavender - se note 14

Periodeafgrænsningsposter (aktiver) - se note 15

Eventualaktiver - se note 16

Overskudskapital - se note 18

Hensættelser til markedsrenteprodukter - se note 19

Fortjenstmargen på pensionskontrakter - se note 20

Hensættelser til gennemsnitsrenteprodukter - se note 20

Garanterede ydelser - se note 20

Individuelt bonuspotentiale - se note 20

Kollektivt bonuspotentiale - se note 20

Risikomargen - se note 20

Dødeligheds-, invalide- og genkøbsforudsætninger mv. - se note 20

Omkostningsforudsætninger - se note 20

Gæld til kreditinstitutter - se note 21

Anden gæld - se note 22

Periodeafgrænsningsposter (passiver) - se note 23

Eventualforpligtelser - se note 24

Femårsoversigt og nøgletal - se note 31

ESG-nøgletal - se note 32



Alle beløb i tusind kr.	Pensionskassen		Koncernen	
	2022	2021	2022	2021
NOTE 2 - BRUTTOMEDLEMSBIDRAG				
Medlemsbidrag	2.658.290	2.625.819	2.658.290	2.625.819
Medlemsindskud	425.298	384.225	425.298	384.225
Gruppelivsforsikringspræmie	434.324	358.506	434.324	358.506
Bruttomedlemsbidrag, i alt	3.517.912	3.368.550	3.517.912	3.368.550
Medlemsbidrag fordelt på lande:				
Danmark	3.506.968	3.358.624	3.506.968	3.358.624
Andre EU-lande	7.999	7.302	7.999	7.302
Øvrige lande	2.944	2.624	2.944	2.624
Præmien for direkte forsikring kan fordeles således:				
Individuelt tegnede forsikringer	108.593	119.514	108.593	119.514
Forsikringer tegnet i ansættelsesforhold	2.974.995	2.890.530	2.974.995	2.890.530
Gruppelivsforsikrede	434.324	358.506	434.324	358.506
Bruttobidrag fordeling på ordninger med og uden bonus:				
Bidrag på ordninger uden bonus	0	0	0	0
Bidrag på ordninger med bonus	434.341	358.398	434.341	358.398
Markedsrenteordninger (forsikrede bærer investeringsrisikoen)	3.083.571	3.010.152	3.083.571	3.010.152
Opgørelse af antal forsikrede:				
Individuelt tegnet	9.250	8.300	9.250	8.300
Tegnet i ansættelsesforhold	127.051	124.474	127.051	124.474
Gruppelivsforsikrede	77.288	76.665	77.288	76.665

Anvendt regnskabspraksis

Bruttomedlemsbidrag: Medlemsbidrag, engangsindskud og overførsler fra pensionsordninger medtages i resultatopgørelsen for den periode, de vedrører. Indtægten er fratrukket arbejdsmarkedsbidrag.

NOTE 3 - KURSREGULERINGER

Domicilejendomme	16.104	33.052	16.104	33.052
Investeringsejendomme og andre materielle investeringsaktiver	46.156	31.498	22.010	220.760
Kapitalandele	279.879	-1.241.826	-7.418.813	6.859.425
Investeringsforeningsandele	-7.812.095	9.235.529	6.099	12.022
Obligationer	-3.076.132	-871.749	-4.428.810	-486.522
Afledte finansielle instrumenter	-1.351.814	-1.521.519	-1.293.749	-1.651.200
Likvide beholdninger	-47.899	-15.944	-20.297	22.958
Kursreguleringer, i alt	-11.945.801	5.649.042	-13.117.455	5.010.495

Anvendt regnskabspraksis

Kursreguleringer: Såvel realiserede som urealiserede kursgevinster og tab indgår i resultatopgørelsen under posten kursreguleringer og opgøres ud fra ultimo eller realisationsværdien i forhold til primo balancen eller anskaffelsesprisen, hvis aktivet er erhvervet i regnskabsåret. Værdireguleringer samt gevinster og tab, der kan henføres til valutakursforskelle ved omregning til danske kroner, indgår ligeledes under denne post.

Alle beløb i tusind kr.	Pensionskassen		Koncernen	
	2022	2021	2022	2021
NOTE 4 - PENSIONS-AFKASTSKAT				
Årets pensionsafkastskat - individuel	1.614.267	-1.163.427	1.614.267	-1.163.427
Årets pensionsafkastskat - institut	31.244	29.616	31.244	29.616
Årets regulering af udskudt pensionsafkastskat	138.025	-80.262	138.025	-80.262
Regulering af pensionsafkastskat for tidligere år	-11.934	-4.825	-11.934	-4.825
Pensionsafkastskat, i alt	1.771.602	-1.218.898	1.771.602	-1.218.898
Skattesats	15,3%	15,3%	15,3%	15,3%
Udskudt pensionsafkastskat - aktiv pr. 1. januar	487.830	545.650	487.830	545.650
Regulering af udskudt pensionsafkastskat for tidligere år	301	342	301	342
Lempelse vedrørende udenlandske udbytter for tidligere år	-	-7.516	-	-7.516
Afregnet PAL vedrørende tidligere år	-510	-	-510	-
Lempelse vedrørende udenlandske udbytter	31.244	29.616	31.244	29.616
Årets regulering af udskudt pensionsafkastskat - medlemmer	1.615.859	-	1.615.859	-
Årets regulering af udskudt pensionsafkastskat - aktiv	138.025	-80.262	138.025	-80.262
Udskudt pensionsafkastskat - aktiv pr. 31. december	2.272.750	487.830	2.272.750	487.830
Årets regulering af udskudt pensionsafkastskat - aktiv fremkommer således:				
Beskatningsgrundlag - individuel pensionsafkastskat	10.550.764	-7.604.097	10.550.764	-7.604.097
Beskatningsgrundlag - institut pensionsafkastskat	-11.456.727	8.150.747	-11.456.727	8.150.747
Lempelser m.m.	3.838	-22.062	3.838	-22.062
Beskatningsgrundlag - institut pensionsafkastskat efter fradrag af individuel pensionsafkastskat	-902.125	524.588	-902.125	524.588
Årets regulering af udskudt pensionsafkastskat (15,3%)	138.025	-80.262	138.025	-80.262

Anvendt regnskabspraksis

Pensionsafkastskat: I pensionsafkastskat (PAL) indgår individuel PAL og institut PAL. Individuel PAL er skat af det afkast, der er tilskrevet det enkelte medlems depot i regnskabsåret reduceret for PAL for friholdte medlemmer. Institut PAL er forskellen mellem individuel PAL før PAL for friholdte medlemmer og skat af årets samlede investeringsafkast reduceret med omkostninger til formueforvaltning samt korrigeret for lempelser for skat betalt i udlandet.

Pensionsafkastskat, der påhviler det pensionsafkastskattepligtige afkast, indgår i resultatopgørelsen, uanset om pensionsafkastskatten er aktuel eller først skal betales i senere perioder.

I pensionsafkastskat for egenkapitalen indgår den PAL, der påhviler egenkapitalens andel af det pensionsafkastskattepligtige afkast.

NOTE 5 - PENSIONS-YDELSE F.E.R.

Summer ved død	66.720	61.715	66.720	61.715
Summer ved invaliditet	172.200	124.553	172.200	124.553
Summer ved kritisk sygdom	33.100	38.600	33.100	38.600
Summer ved udløb	103.254	101.583	103.254	101.583
Pensions- og renteydelser	1.636.563	1.441.589	1.636.563	1.441.589
Tilbagekøb/udtrædelsesgodtgørelser	496.595	357.888	496.595	357.888
Pensionsydelser f.e.r., i alt	2.508.433	2.125.928	2.508.433	2.125.928

Anvendt regnskabspraksis

Udbetalte ydelser: Udbetalte ydelser indeholder årets udbetalte pensionsydelser.

Alle beløb i tusind kr.	Pensionskassen		Koncernen	
	2022	2021	2022	2021
NOTE 6 - ÆNDRING I PENSIONSHENSÆTTELSE F.E.R.				
Ændring i Individuel bonuspotentiale	252.742	-	252.742	-
Ændring i Garanterede ydelser	-46.549	77.691	-46.549	77.691
Ændring i Risikomargen, livsforsikring	-862	-78	-862	-78
Ændring i Kollektiv bonuspotentiale, livsforsikring	-251.316	204.660	-251.316	204.660
Ændring i Kollektiv bonuspotentiale, gruppeliv	-266.394	78.980	-266.394	78.980
Ændring i hensættelse, markedrente	-8.189.592	7.365.209	-8.189.592	7.365.209
Ændring i pensionshensættelser f.e.r., i alt	-8.501.971	7.726.464	-8.501.971	7.726.464

Anvendt regnskabspraksis

Ændring i pensionshensættelser: Årets ændringer i pensionshensættelserne.

NOTE 7 - DRIFTS- & ADMINISTRATIONSOMKOSTNINGER

Omkostningsrefusion fra investeringsforeninger	-10.334	-3.900	-10.334	-3.900
Direkte investeringsomkostninger	23.555	25.047	172.098	211.940
Andel af administrationsomkostninger	111.916	111.465	111.916	111.465
Administrationsomkostninger i forbindelse med investeringsvirksomhed, i alt	125.138	132.613	273.680	319.505
Andel af administrationsomkostninger	57.980	39.474	57.980	39.474
Pensionsmæssige driftsomkostninger f.e.r., i alt	57.980	39.474	57.980	39.474
Personaleudgifter afholdt direkte af pensionskassen				
Lønninger	40.607	37.176	40.607	37.176
Pensionsbidrag	6.592	5.571	6.592	5.571
Andre udgifter til social sikring og afgifter	7.385	6.664	7.385	6.664
Personaleudgifter afholdt direkte af pensionskassen, i alt	54.584	49.410	54.584	49.410
Gennemsnitlige antal heltidsbeskæftigede i året	45	41	45	41
Selskabets administration varetages af Forca A/S.				
Bestyrelseshonorarer afholdt direkte af pensionskassen, i alt	765	724	765	724
Honorar til generalforsamlingsvalgt revisor				
EY Godkendt Revisionspartnerselskab (generalforsamlingsrevisor, PBU)				
Lovpligtig revision af årsregnskabet	615	549	1.028	950
Andre erklæringsopgaver med sikkerhed	514	25	593	25
Skatterådgivning	600	381	600	410
Andre ydelser	50	-	68	-
Honorar til generalforsamlingsvalgt revisor, i alt	1.779	955	2.289	1.385
Honorar for ikke-revisionsydelser omfatter primært erklæringer til offentlige myndigheder, skatteforhold i udenlandske enheder samt gennemgang af pensionskassens risikostyring.				
PBU har outsourcet selskabets administration til Forca A/S og i den forbindelse afholdes et honorar til revisor i Forca A/S.				
Honorar til revisor i Forca A/S, i alt	517	436	517	436

Anvendt regnskabspraksis

Administrationsomkostninger: Administrationsomkostninger opdeles i administrationsomkostninger i forbindelse med investeringsvirksomhed og pensionsmæssige driftsomkostninger. Omkostninger, som ikke umiddelbart kan henføres til en af disse kategorier, fordeles på basis af en vægtet arbejdstidsfordeling.

Administrationsomkostninger består af et administrationshonorar i henhold til administrationsaftalen med Forca A/S samt direkte afholdte omkostninger, der ikke er omfattet af aftalerne. Derudover omfatter administrationsomkostninger løn og gager samt sociale omkostninger, pensioner samt andre administrationsomkostninger, herunder årets af- og nedskrivninger på materielle aktiver mv. Fordelingen af indirekte afholdte omkostninger er sket ud fra et skønnet forbrug af omkostninger vedrørende henholdsvis pensions- og investeringsvirksomhed.

Posten administrationsomkostninger i forbindelse med investeringsvirksomhed indeholder desuden omkostninger ved køb og salg af værdipapirer, forvaltningsafgifter samt henførte omkostninger til administration af investeringsvirksomheden.

	Pensionskassen		Koncernen	
	2022	2021	2022	2021
Alle beløb i tusind kr.				
NOTE 8 - DRIFTSMIDLER				
Kostpris pr. 1. januar	3.134	2.560	3.134	2.560
Tilgang i året	642	1.316	642	1.316
Afgang i året	-658	-742	-658	-742
Kostpris, i alt	3.117	3.134	3.117	3.134
Ned- og afskrivninger pr. 1. januar	-1.172	-822	-1.172	-822
Årets afskrivninger	-814	-907	-814	-907
Årets ned- og afskrivninger på afhændede aktiver	357	557	357	557
Ned- og afskrivninger, i alt	-1.628	-1.172	-1.628	-1.172
Driftsmidler, i alt	1.489	1.962	1.489	1.962
I driftsmidler indgår finansielle leasingaktiver med regnskabsmæssig værdi på i alt	1.489	1.962	1.489	1.962

Anvendt regnskabspraksis**Materielle aktiver (Leasing): Driftsmidler består af leasede aktiver.**

Leasing- og lejeaftaler indregnes i balancen med henholdsvis et leasingaktiv (retten til at anvende aktivet) og en leasingforpligtelse. Undtaget er leasing af immaterielle aktiver og aktiver leaset af en dattervirksomhed eller en associeret virksomhed, som indregnes til indre værdi, samt leasingaftaler med en løbetid under 12 måneder samt leasingaftaler med en lav værdi, som i PBU er defineret som aftaler med en værdi på under 5 t. USD. (ca. 30 t. kr.)

Leasingaktiver afskrives lineært over aktivernes forventede levetid (4 år) og leje- og leasingydelse opdeles i en afdragsdel, som fragår leasinggælden og en rentedel, som udgiftsføres under finansielle omkostninger.

Leasingforpligtelsen opgøres som nutidsværdien af de fremtidige leasingydelse og tilbagediskonteres med CIBOR, løbetid 3 måneder. For de aftaler, der er indgået før 1. januar 2021, er -0,40 % p.a. anvendt, for aftaler der er indgået i 2021, er -0,30 % p.a. anvendt, og for de aftaler der er indgået i 2022, er -0,28 % p.a. anvendt.

Alle beløb i tusind kr.	Pensionskassen		Koncernen	
	2022	2021	2022	2021
NOTE 9 - DOMICILEJENDOMME				
Dagsværdi pr. 1. januar	369.100	325.100	369.100	325.100
Tilgang i året	7.896	10.948	7.896	10.948
Årets værdiregulering til dagsværdi	16.104	33.052	16.104	33.052
Dagsværdi, i alt	393.100	369.100	393.100	369.100
Heraf tilknyttet markedsrenteprodukter, jf. note 13	348.570	326.548	348.570	326.548
Heraf tilknyttet pensioner omfattet af gennemsnitsrenteprikket mv.	44.530	42.552	44.530	42.552
Vægtet gennemsnitlig afkastprocent, som indgår ved fastsættelse af dagsværdi:				
Ejendomme til erhvervsudlejning	3,38	3,63	3,38	3,63
Eksterne vurderinger har været anvendt ved målingen af domicilejendom.				

Anvendt regnskabspraksis

Domicilejendomme: Domicilejendomme værdiansættes til omvurderet værdi svarende til dagsværdi på balancetidspunktet. Stigningen i omvurderet værdi indregnes i anden totalindkomst, medmindre stigningen modsvarer en værdinedgang, der tidligere har været indregnet i resultatopgørelsen. Et fald i den værdi indregnes i resultatopgørelsen, medmindre faldet modsvarer en værdistigning, der tidligere er indregnet i anden totalindkomst.

Værdireguleringer på domicilejendomme indgår som en del af det afkast, der tilskrives medlemmerne.

NOTE 10 - INVESTERINGSEJENDOMME OG ANDRE MATERIELLE INVESTERINGSAKTIVER

Dagsværdi pr. 1. januar	409.400	376.700	2.278.400	2.069.266
Tilgang i året	4.444	1.202	15.086	35.711
Afgang i året	0	0	0	-34.326
Årets værdiregulering til dagsværdi	46.156	31.498	22.014	207.748
Dagsværdi, i alt	460.000	409.400	2.315.500	2.278.400
Heraf tilknyttet markedsrenteprodukter, jf. note 13	407.892	362.202	2.053.205	2.015.732
Heraf tilknyttet pensioner omfattet af gennemsnitsrenteprikket mv.	52.108	47.198	262.295	262.668
Vægtet gennemsnitlig afkastprocent, som indgår ved fastsættelse af dagsværdi:				
Ejendomme til boligudlejning	-	-	4,30	3,94
Ejendomme til erhvervsudlejning	4,63	4,50	4,63	4,50
Eksterne vurderinger har været anvendt ved målingen af investeringsejendomme.				

Anvendt regnskabspraksis

Investeringsejendomme: Investeringsejendomme måles til en beregnet dagsværdi efter Discounted Cash Flow (DCF) i henhold til Finanstilsynets vejledning. Dagsværdien opgøres på grundlag af den enkelte ejendoms forventede driftsafkast efter markedsforholdene og et til ejendommen knyttet forrentningskrav. Såfremt driftsafkastet efter markedsforholdene ikke umiddelbart kan opnås, er der ved værdiansættelsen taget højde herfor.

Investeringsejendomme, som er sat til salg, måles til en forventet salgspris. Hvis ejendommen sælges som udstykkede ejerlejligheder, reguleres den forventede salgspris med et fradrag svarende til usikkerheden på grund af den tidsmæssige forskydning i salget af lejlighederne. Ejendomme under opførelse indregnes til dagsværdi efter samme principper som investeringsejendomme.



Alle beløb i tusind kr.	Pensionskassen		Koncernen	
	2022	2021	2022	2021
NOTE 11 - SIKKERHEDSSTILLELSE				
Pensionskassen har til sikkerhed for opfyldelsen af forpligtelser overfor pengeinstitutter deponeret likvider	36.636	377.760	36.636	377.760
Heraf vedrørende markedsrenteprodukter	32.991	334.568	32.991	334.568

NOTE 12 - AFLEDTE FINANSIELLE INSTRUMENTER

Afledte finansielle instrumenter 2022	Bogført værdi	Udløb år	Hovedstol
Pensionskassen			
Future, statsobligationer	0	0-1	185.910
Valutaterminsforretninger (CHF, EUR, GBP, JPY, USD)	893.891	0-1	21.012.826
	893.891		

Bogført værdi kan specificeres således:

Afledte finansielle instrumenter med positiv bogført værdi	59.613
Afledte finansielle instrumenter med negativ bogført værdi	0
Afledte finansielle instrumenter, der kan henføres til markedsrenteprodukter	834.278

Afledte finansielle instrumenter, Pensionskassen i alt	893.891
---	----------------

Koncernen

Coveret warrant, udenlandske noterede aktier	146.170	0-1	10.099
Coveret warrant, udenlandske noterede aktier	9.774	0-10	2.331
Future, statsobligationer	0	0-1	185.910
Valutaterminsforretninger (CHF, EUR, GBP, JPY, USD)	910.185	0-1	22.724.482
	1.066.129		

Bogført værdi kan specificeres således:

Afledte finansielle instrumenter med positiv bogført værdi	72.109
Afledte finansielle instrumenter med negativ bogført værdi	-12.571
Afledte finansielle instrumenter, der kan henføres til markedsrenteprodukter	1.006.590

Afledte finansielle instrumenter, Koncernen i alt	1.066.129
--	------------------

NOTE 12 - AFLEDTE FINANSIELLE INSTRUMENTER (fortsat)

Afledte finansielle instrumenter 2021	Bogført værdi	Udløb år	Hovedstol
Pensionskassen	0	0-1	1.482.313
Future, statsobligationer	-199.650	0-1	18.467.160
Valutaterminsforetninger (CHF, EUR, GBP, JPY, USD)	-199.650		
Bogført værdi kan specificeres således:			
Afledte finansielle instrumenter med positiv bogført værdi	4.764		
Afledte finansielle instrumenter med negativ bogført værdi	-258.423		
Afledte finansielle instrumenter, der kan henføres til markedsrenteprodukter	54.009		
Afledte finansielle instrumenter, Pensionskassen i alt	-199.650		
Koncernen			
Coveret warrant, udenlandske noterede aktier	110.770	0-1	340
Warrant (tegningsretter)	76.812	0-1	7.283
Right (tegningsrettigheder)	0	No maturity	16
Future, statsobligationer	0	0-1	1.482.313
Valutaterminsforetninger (CHF, EUR, GBP, JPY, USD)	-198.940	0-1	23.224.382
	-11.357		
Bogført værdi kan specificeres således:			
Afledte finansielle instrumenter med positiv bogført værdi	21.642		
Afledte finansielle instrumenter med negativ bogført værdi	-278.798		
Afledte finansielle instrumenter, der kan henføres til markedsrenteprodukter	245.799		
Afledte finansielle instrumenter, Koncernen i alt	-11.357		

Anvendt regnskabspraksis

Afledte finansielle instrumenter: Afledte finansielle instrumenter måles til dagsværdi på balancedagen. Værdireguleringer føres i resultatopgørelsen under kursreguleringer.

Alle beløb i tusind kr.	Pensionskassen		Koncernen	
	2022	2021	2022	2021
NOTE 13 - INVESTERINGSAKTIVER TILKNYTTET MARKEDSRENTEPRODUKTER				
Domicilejendom	348.570	326.548	348.570	326.548
Investeringsejendomme og andre materielle investeringsaktiver	407.892	362.202	2.053.205	2.015.732
Kapitalandele i tilknyttede virksomheder	1.987.914	1.821.872	-	-
Udlån til tilknyttede virksomheder	-	247.017	-	-
Kapitalandele i associerede virksomheder	1.149.543	1.218.699	1.149.543	1.218.699
Kapitalandele	5.006.863	4.017.902	43.145.861	47.467.170
Investeringsforeningsandele	47.740.548	56.283.577	-	71.972
Obligationer	10.903.230	14.739.200	19.550.162	26.530.609
Indlån i kreditinstitutter	651.807	1.343.264	1.554.025	2.460.731
Afledte finansielle instrumenter	834.278	54.009	1.006.590	245.799
Investeringsaktiver tilknyttet markedesrenteprodukter, i alt	69.030.645	80.414.288	68.807.956	80.337.260
Tilgodehavende renter vedrørende markedesrenteprodukter	60.677	45.196	211.067	222.759
Andre tilgodehavender vedrørende markedesrenteprodukter	-	-	152.801	167.301
PAL-tilgodehavende vedrørende markedesrenteprodukter	1.615.859	-	1.615.859	-
Gældsposter, der vedrørende markedesrenteprodukter *	-555.860	-2.118.570	-636.361	-2.386.406
	70.151.322	78.340.914	70.151.322	78.340.914

* Der er stillet sikkerhed for 636,2 mio. kr. i forbindelse med repoforretninger.

Anvendt regnskabspraksis

Investeringsaktiver tilknyttet markedesrenteprodukter: Investeringsaktiver tilknyttet markedesrenteprodukter udgør de samlede depoter pr. aldersgruppe ekskl. gæld til kreditinstitutter i forbindelse med repoforretninger. Indregning og måling sker efter samme principper som anført for øvrige finansielle investeringsaktiver.

NOTE 14 - ANDRE TILGODEHAVENDER

Tilgodehavender hos porteføljemanagere	3.136	778	3.136	778
Diverse tilgodehavender	26.576	4.415	26.576	4.415
Andre aktiver i ejendomme	0	0	2.872	1.716
Andre tilgodehavender, i alt	29.712	5.192	32.583	6.909

Anvendt regnskabspraksis

Tilgodehavender: Tilgodehavender måles efter første indregning til amortiseret kostpris med fradrag af nedskrivninger ved værdiforringelse.

Alle beløb i tusind kr.	Pensionskassen		Koncernen	
	2022	2021	2022	2021
NOTE 15 - ANDRE PERIODEAFGRÆNSNINGSPOSTER				
Diverse periodeafgrænsningsposter	48.608	50.579	211.937	231.965
Forudbetalte pensioner	153.050	152.690	153.050	152.690
Andre periodeafgrænsningsposter, i alt	201.658	203.269	364.987	384.656

Anvendt regnskabspraksis

Andre periodeafgrænsningsposter: Periodeafgrænsningsposter omfatter tilgodehavende renter og optjent leje samt afholdte omkostninger, der vedrører efterfølgende regnskabsår. Periodeafgrænsningsposter måles til amortiseret kostpris.

NOTE 16 - EVENTUALAKTIVER

I 2014 blev dansk momspraksis ændret, hvorefter visse ydelser til investeringsforeningslignende pensionskasser potentielt kan fritages for moms. PBU har i samarbejde med vores rådgivere udarbejdet foreløbig opgørelse, som vi mener os berettiget til baseret på EU-dommen.

PBU har i februar 2016 indsendt anmodning om tilbagebetaling af uberettiget opkrævet moms til Skattestyrelsen for perioden 2007 til og med 2015. Yderligere har PBU i december 2018 indsendt anmodning til Skattestyrelsen om tilbagebetaling af uberettiget opkrævet moms for perioden 1. januar 2016 – 30. september 2018. Begge anmodninger afventer sagsbehandling.

Skattestyrelsen har i november 2019 præciseret yderligere krav til hvilke pensionskasser, der kan omfattes af moms-fritagelsen, hvilket kan få begrænsende betydning for tilgodehavendet. Yderligere kan det betyde, at pensionskassen har en eventualforpligtelse for perioden 2016-2021 vedrørende moms på momsfrie ydelser faktureret til os.

Det er fortsat uklart, i hvilket omfang PBU vil opnå tilbagebetaling og dermed størrelsen af det forventede samlede tilgodehavende, og som følge heraf har PBU ikke indregnet et beløb under aktiverne.

Anvendt regnskabspraksis

Eventualaktiver: Der oplyses om aktiver, der eksisterer på balancedagen på baggrund af tidligere begivenheder i regnskabsåret, som kan medføre fremtidige økonomiske fordele for PBU, men hvor værdien og eksistensen først bekræftes af en begivenhed, der er uden for PBU's kontrol.

NOTE 17 - KAPITALGRUNDLAG

Kapitalgrundlag:

Egenkapital	2.031.130	2.241.574	2.031.130	2.252.689
Overskudskapital	969.770	1.056.679	969.770	1.056.679
Skatteaktiver i likvidationssituation	-150.975	-119.731	-150.975	-119.731
Kapitalgrundlag, i alt	2.849.925	3.178.523	2.849.925	3.189.638

Udlæg fra egenkapitalen

Saldo pr. 1. januar	0	0		
Udlæg i året	12.610	0	12.610	0
Saldo pr. 31. december	12.610	0	12.610	0

Alle beløb i tusind kr.	Pensionskassen		Koncernen	
	2022	2021	2022	2021
NOTE 18 - OVERSKUDSKAPITAL				
Overskudskapital primo	1.056.679	930.742	1.056.679	930.742
Indbetalinger	90.945	87.338	90.945	87.338
Udbetalinger	-52.151	-53.883	-52.151	-53.883
Rentetilskrivning efter pensionsafkastskat	-120.781	85.729	-120.781	85.729
Underskud risikofond dækket af overskudskapitalen	-5.945	-	-5.945	-
Risikoforrentning	1.022	6.753	1.022	6.753
Overskudskapital, i alt	969.770	1.056.679	969.770	1.056.679

Udlæg fra egenkapitalen

Saldo pr. 1. januar	0	0		
Udlæg i året	5.945	0	5.945	0
Saldo pr. 31. december	5.945	0	5.945	0

Anvendt regnskabspraksis

Overskudskapital: Medlemsmidler (Individuelle særlige bonushensættelser) er en del af basiskapitalen og er opgjort for hvert enkelt medlem. De er afsat til senere udbetaling til det enkelte medlem.

NOTE 19 - HENSÆTTELSER TIL MARKEDSRENTEPRODUKTER

Pensionshensættelser pr. 1. januar	78.340.914	70.975.705	78.340.914	70.975.705
Retrospektive hensættelser pr. 1. januar	78.340.914	70.975.705	78.340.914	70.975.705
Bruttobidrag	2.966.632	2.915.917	2.966.632	2.915.917
Rentetilskrivning	-8.920.837	6.308.658	-8.920.837	6.308.658
Pensionsydelse	-1.982.098	-1.662.750	-1.982.098	-1.662.750
Omkostningstillæg efter tilskrivning af omkostningsbonus	-40.319	-40.916	-40.319	-40.916
Risikogevinst efter tilskrivning af risikobonus	26.945	-10.488	26.945	-10.488
Reserveflyt: Ved bidragsfritagelse mv.	-80.993	-66.803	-80.993	-66.803
Overført til kollektive hensættelser vedrørende bidragsfritagelser	-78.952	-52.575	-78.952	-52.575
Overført fra/til risikokonto	-8.391	8.391	-8.391	8.391
Overført til overskudskapital	-38.795	-33.455	-38.795	-33.455
Reserveflyt af invalidepensioner	-38.848	-	-38.848	-
Andet	6.063	-768	6.063	-768
Retrospektive hensættelser pr. ultimo	70.151.322	78.340.914	70.151.322	78.340.914
Hensættelser til markedsrenteprodukter, i alt	70.151.322	78.340.914	70.151.322	78.340.914
Heraf overført fra anden totalindkomst, markedsrente	14.280	29.241	14.280	29.241

For markedsrenteprodukter oplyses afkast i procent og risiko for henholdsvis livscyklusprodukter og ikke-livscyklusprodukter §101.

År til pension	% af gennemsnitlige hensættelser	% af gennemsnitlige hensættelser
30 år (dvs. en 35-årig)	0,63%	0,65%
15 år (dvs. en 50-årig)	2,64%	2,46%
5 år (dvs. en 60-årig)	3,43%	3,65%
5 år efter (dvs. en 70-årig)	2,56%	2,23%
Ikke-livscyklus	-	-
År til pension	Afkast i % (før PAL)	Afkast i % (før PAL)
30 år	-11,95%	16,90%
15 år	-11,99%	16,85%
5 år	-11,29%	11,72%
5 år efter	-10,72%	6,89%
Ikke-livscyklus	-	-
År til pension	Risiko	Risiko
30 år	3,50	3,25
15 år	3,50	3,25
5 år	3,25	3,25
5 år efter	3,25	2,00
Ikke-livscyklus	-	-
Forrentning af kundemidler efter omkostninger, før skat:	%	%
Markedsrente	-13,73%	10,14%

Anvendt regnskabspraksis

Hensættelser til markedsrenteprodukter: Hensættelser til markedsrenteprodukter opgøres som markedsværdien af investeringsaktiver tilknyttet markedsrenteprodukter på balancedagen inklusive den del af gælden angående afledte finansielle instrumenter og gæld til kreditinstitutter, der vedrører markedsrenteprodukter, jf. note 13.



Alle beløb i tusind kr.	Pensionskassen		Koncernen	
	2022	2021	2022	2021
NOTE 20 - PENSIONSHENSÆTTELSE TIL GENNEMSNITSRENTEPRODUKTER				
Pensionshensættelser pr. 1. januar	5.019.320	4.658.065	5.019.320	4.658.065
Kollektivt bonuspotentiale pr. 1. januar	-2.025.462	-1.741.821	-2.025.462	-1.741.821
Akkumuleret værdiregulering pr. 1. januar	-152.307	-238.961	-152.307	-238.961
Risikomargen pr. 1. januar	-16.599	-16.676	-16.599	-16.676
Retrospektive hensættelser pr. 1. januar	2.824.952	2.660.607	2.824.952	2.660.607
Bruttobidrag	551.280	452.632	551.280	452.632
Rentetilskrivning	21.321	23.622	21.321	23.622
Pensionsydelse	-526.335	-463.178	-526.335	-463.178
Omkostningstillæg efter tilskrivning af omkostningsbonus	-5.902	-4.939	-5.902	-4.939
Risikogevinst efter tilskrivning af risikobonus	77.677	31.141	77.677	31.141
Reserveflyt: Ved bidragsfritagelse mv.	80.993	66.817	80.993	66.817
Overført til kollektive hensættelser vedrørende bidragsfritagelser	78.952	52.575	78.952	52.575
Reserveflyt af invalidepensioner	38.848	-	38.848	-
Andet	6.290	5.675	6.290	5.675
Retrospektive hensættelser pr. ultimo	3.148.074	2.824.952	3.148.074	2.824.952
Kollektivt bonuspotentiale pr. ultimo	1.507.752	2.025.462	1.507.752	2.025.462
Akkumuleret værdiregulering pr. ultimo	35.377	152.307	35.377	152.307
Risikomargen	15.737	16.599	15.737	16.599
Hensættelse til gennemsnitsrenteprodukter, i alt	4.706.941	5.019.320	4.706.941	5.019.320
Anvendt kollektivt bonuspotentiale	-	14.054	-	14.054
Anvendt individuelt bonuspotentiale	15.737	2.545	15.737	2.545
Hensættelse til gennemsnitsrenteprodukter kan specificeres således:				
Alle rentegrupper, samlet	3.247.913	3.337.321		
Gruppeliv	86.617	60.767		
Risikogrupper, samlet	1.372.412	1.621.232		
	4.706.941	5.019.320		

Alle beløb i tusind kr.	Pensionskassen		Koncernen	
	2022	2021	2022	2021

NOTE 20 - PENSIONSHENSÆTTELSER TIL GENNEMSNITSRENTEPRODUKTER (fortsat)

Fordelingen af hensættelserne efter rentegrupper for de forsikringsbestande, der er omfattet af kontributionsprincippet, §100 stk. 4:

	Garanterede ydelser	Individuelt bonus-potentiale	Kollektivt bonus-potentiale	Risiko-margen	I alt
Pensionshensættelser pr. 1. januar 2022					
Gennemsnitsrente	2.916.492	0	404.230	16.599	3.337.321
Gruppeliv	60.767	0	0	0	60.767
Alle rentegrupper	2.977.258	0	404.230	16.599	3.398.088
Pensionshensættelser pr. 31. december 2022					
Gennemsnitsrente	2.844.093	252.742	135.341	15.737	3.247.913
Gruppeliv	86.617	0	0	0	86.617
Alle rentegrupper	2.930.710	252.742	135.341	15.737	3.334.530

Fordelingen af kollektivt bonuspotentiale på risikogrupper og omkostningsgrupper samlet for de forsikringsbestande, der er omfattet af kontributionsprincippet, §100 stk. 5:

Alle beløb i tusind kr.	Pensionskassen		Koncernen	
	2022	2021	2022	2021
Gruppeliv	1.173.298	1.439.691	1.173.298	1.439.691
Gennemsnitsrente	199.114	181.541	199.114	181.541
Risikogrupper, samlet	1.372.412	1.621.232	1.372.412	1.621.232

Gruppeliv (Risiko)

Risikoresultat efter bonus i beløb	-266.394	78.980
Risikoresultat efter bonus i procent	-16,87%	5,36%

Gennemsnitsrente (Risiko)

Risikoresultat efter bonus i beløb	21.967	14.951
Risikoresultat efter bonus i procent	0,65%	0,48%

Gennemsnitsrente (Omkostninger)

Omkostningsbidrag efter bonus	390	412
Forsikringsmæssige driftsomkostninger	502	348
Omkostningsresultat, beløb	-113	64
Omkostningsresultat, procent	0,00%	0,00%

	2022	2021	2022	2021
	Afkast	Afkast	Bonusgrad	Bonusgrad

Afkastprocent og Bonusgrad for de forsikringsbestande, der er omfattet af kontributionsprincippet:

Gennemsnitsrente	-14,62%	6,20%	12,68%	14,62%
Forrentning af kundemidler efter omkostninger før skat:				
Gennemsnitsrente	-7,96%	12,66%		

Alle beløb i tusind kr.	Pensionskassen		Koncernen	
	2022	2021	2022	2021
NOTE 20 - PENSIONSHENSÆTTELSER TIL GENNEMSNITSRENTEPRODUKTER (fortsat)				
Kollektivt bonuspotentiale				
Kollektivt bonuspotentiale pr. 1. januar	2.025.462	1.741.821	2.025.462	1.741.821
Årets forbrug/hensættelse	-517.710	283.641	-517.710	283.641
Kollektivt bonuspotentiale, i alt	1.507.752	2.025.462	1.507.752	2.025.462
Kollektivt bonuspotentiale kan specificeres således:				
Rentegrupper	135.341	404.230	135.341	404.230
Risikogrupper	1.372.412	1.621.232	1.372.412	1.621.232
Kollektivt bonuspotentiale, i alt	1.507.752	2.025.462	1.507.752	2.025.462

Anvendt regnskabspraksis

Hensættelser til gennemsnitsrenteprodukter: Pensionshensættelserne udgør PBU's samlede forpligtelser over for medlemmerne. Pensionshensættelserne består af Garanterede ydelser, Individuelt bonuspotentiale, Kollektivt bonuspotentiale og Risikomargen. Pensionshensættelserne er regnet ud fra EIOPA's rentekurve uden tillæg.

Garanterede ydelser: Garanterede ydelser opgøres som markedsværdien af de forventede betalingsstrømme for hver forsikring. Markedsværdien beregnes ved diskontering de enkelte betalinger med en rente opgjort af den europæiske tilsynsmyndighed, EIOPA, reduceret med pensionsafkastskat. Garanterede ydelser indeholder et skønnet beløb til dækning af fremtidige forsikringsydelser, som stammer fra forsikringsbegivenheder indtruffet i regnskabsåret, men som endnu ikke var anmeldt på balancedagen.

Individuelt bonuspotentiale: Individuelt bonuspotentiale er værdien af forpligtelser til at yde bonus på baggrund af det enkelte bonusberettigede forsikringsdepot.

Kollektivt bonuspotentiale: Kollektivt bonuspotentiale er forsikringsbestandens andel af realiserede resultater, som er hensat kollektivt til de bonusberettigede forsikringer.

Risikomargen: Risikomargen er det forventede beløb for, at en anden pensionsvirksomhed vil overtage risikoen for at afvikle bestanden. Risikomargen dækkes så vidt muligt af forsikringernes individuelle eller kollektive bonuspotentiale – eller subsidiært kapitalgrundlaget.

Fortjenstmargen på pensionskontrakter: Fortjenstmargen er nutidsværdien af den endnu ikke optjente fortjeneste på kontrakterne, og som forventes indregnet i resultatopgørelsen i takt med, at der ydes forsikringsdækning under kontrakten. Med baggrund i PBU's anmeldelser til Finanstilsynet er fortjenstmargen opgjort til 0 kr.

Dødeligheds-, invalide- og genkøbsforudsætninger mv.: Dødeligheds-, invalide- og genkøbsforudsætninger mv. er skønnet ud fra en analyse af de konstaterede forhold. Parametrene vedrørende dødelighed er for ikke-invalide fastsat i forhold til Finanstilsynets benchmark for levetid og med indregning af forventet levetidsforbedring. For invalide er der fastsat en særskilt højere dødelighed.

Omkostningsforudsætninger: Omkostningsforudsætningerne er skønnet ud fra PBU's nuværende omkostningsforhold. Der er ikke indregnet forventede fremtidige forbedringer af omkostningsniveauet i PBU.

Alle beløb i tusind kr.	Pensionskassen		Koncernen	
	2022	2021	2022	2021
NOTE 21 - GÆLD TIL KREDITINSTITUTTER				
Gæld til kreditinstitutter vedrørende repoforretninger*	635.718	2.219.128	635.718	2.219.128
Gæld til kreditinstitutter, i alt	635.718	2.219.128	635.718	2.219.128
Heraf gæld til kreditinstitutter vedrørende repoforretninger, der kan henføres markedsrenteprodukter.	555.860	1.881.093	555.860	1.881.093

*Der er stillet sikkerhed for 636,2 mio. kr. i forbindelse med repoforretninger.

Anvendt regnskabspraksis

Gæld til kreditinstitutter: Gæld til kreditinstitutter måles til amortiseret kostpris.

Alle beløb i tusind kr.	Pensionskassen		Koncernen	
	2022	2021	2022	2021
NOTE 22 - ANDEN GÆLD				
Diverse gæld	80.864	68.818	121.572	283.203
Deposita fra lejere	0	0	28.766	28.245
Anden gæld i ejendomme	9.001	7.964	15.018	28.324
Anden gæld, i alt	89.865	76.782	165.357	339.772

Anvendt regnskabspraksis

Anden gæld: Anden gæld består primært af skyldig A-skat, AMB, moms og administrationsomkostninger, beregnet feriepenge-forpligtelse samt mellemværender med lejere ultimo året og måles til kostpris. Endvidere indgår nutidsværdien af restleasing-forpligtelserne på leasing- og lejeaftaler.

NOTE 23 - PERIODEAFGRÆNSNINGSPOSTER

Diverse periodeafgrænsningsposter	41.017	46.626	41.017	46.626
Periodeafgrænsningsposter, i alt	41.017	46.626	41.017	46.626

Anvendt regnskabspraksis

Periodeafgrænsningsposter: Periodeafgrænsningsposter omfatter modtagne indtægter, der vedrører efterfølgende regnskabsår. Periodeafgrænsningsposter måles til amortiseret kostpris.

Alle beløb i tusind kr.	Pensionskassen	
	2022	2021

NOTE 24 - EVENTUALFORPLIGTELSE

Investeringsaktiver til overtagelse efter regnskabsåret 57 mio. kr.

Pensionskassen har registrerede aktiver til fordel for de forsikrede:

Domicilejendomme	393.100	369.100
Investeringsejendomme og andre materielle investeringsaktiver	460.000	409.400
Kapitalandele i tilknyttede virksomheder	2.250.089	2.070.953
Udlån tilknyttede virksomheder	0	279.205
Kapitalandele i associerede virksomheder	1.294.050	1.377.588
Kapitalandele	5.646.230	4.552.528
Investeringsforeningsandele	51.708.742	61.468.325
Obligationer	11.944.172	15.381.458
Indlån i kreditinstitutter	687.190	1.375.610
Afledte finansielle instrumenter	893.891	0
PAL-tilgodehavende vedrørende markedsrenteprodukter	1.615.859	0
Likvide beholdninger	216.499	0
Tilgodehavende renter	67.479	47.943
	77.177.302	87.332.109
Heraf vedrører investeringsaktiver tilknyttet markedsrenteprodukter	70.151.322	78.340.914

Der er afgivet investeringstilsagn overfor investeringsfonde med 2.178,5 mio. kr. pr. 31. december 2022.

Der er kontraktlige forpligtelser på 316 mio. kr. pr. 31. december 2022.

Momsreguleringsforpligtelser vedrørende ejendomme udgør 1,6 mio. kr. for PBU og 4,4 mio. kr. for koncernen pr. 31. december 2022.

Datterselskaber, der er skattefritaget, afsætter ikke aktuel og udskudt skat.

Såfremt selskaberne på et senere tidspunkt ikke længere måtte opfylde betingelserne for skattefrihed, udgør den samlede skatteforpligtelse ca. 154,7 mio. kr.

Der foreligger ingen panthæftelser, kautions-, garanti- eller lignende forpligtelser ud over, hvad der fremgår af regnskabet.

Anvendt regnskabspraksis

Eventualforpligtelser: Der oplyses om eventualforpligtelser og andre forpligtende aftaler, som kan, men sandsynligvis ikke vil, kræve et træk på koncernens ressourcer. Endvidere oplyses om aktuelle forpligtelser, der ikke er indregnet, idet det ikke er sandsynligt, at forpligtelsen vil medføre træk på koncernens ressourcer.

Alle beløb i tusind kr.	Pensionskassen	
	2022	2021
NOTE 25 - NÆRTSTÅENDE PARTER		
PBU's bestyrelses og direktions honorar fremgår af https://pbu.dk/om-os/fakta-om-pbu2/rapporter/ De af bestyrelsens medlemmer, der har pensionsordning hos PBU, er omfattet af pensionskassens regulativer.		
PBU Bolig A/S		
PBU Invest Holding PS		
PBU Ejendomsudvikling ApS		
Professionel forening Institutionel Investor FMBA		
Ejendomsudvikling Kronborg Strand P/S		
Forca A/S		
IFU Investment Partners K/S		
Green Power Partners K/S		
Green Power Partners II K/S		
Dansk Ejendomsfond I/S		
OPP Danmark P/S		
Transaktioner med PBU Bolig P/S		
Udbytte modtaget	83.000	140.000
Transaktioner med PBU Invest Holding A/S		
PBU har oppebåret et administrationsvederlag på	40	40
Transaktioner med PBU Ejendomsudvikling ApS		
PBU har oppebåret et administrationsvederlag på	20	20
Transaktioner med Ejendomsudvikling Kronborg Strand P/S		
PBU har foretaget kapitalindskud med	-	9.160
PBU har modtaget udbytte	22.500	4.700
Transaktioner med Green Power Partners K/S		
Udbytte Green Power Partners K/S	-	145.020
Transaktioner med Green Power Partners II K/S		
Udbytte Green Power Partners II K/S	29.718	66.859
Transaktioner med Dansk Ejendomsfond I A/S		
Udbytte Dansk Ejendomsfond I A/S	-	50.000
Transaktioner med OPP Danmark P/S		
Kapitalindskud OPP Danmark P/S	-	42.060
Udbytte OPP Danmark P/S	15.000	-
Løbende mellemværender forrentes på markedsvilkår.		

Alle beløb i tusind kr.

2022

NOTE 25 - NÆRTSTÅENDE PARTER (FORTSAT)**Pensionskassen har kapitalandele i følgende tilknyttede virksomheder:****PBU Bolig P/S**

Hjemsted i København

Aktivitet: Eje og udleje af fast ejendom

Ejerandel : 100 %

Virksomhedens resultat

29.389

Virksomhedens egenkapital

1.885.252

PBU Invest Holdning P/S

Hjemsted i Gentofte

Aktivitet: Eje andel af fonde

Ejerandel : 100 %

Virksomhedens resultat

16.928

Virksomhedens egenkapital

364.305

PBU Ejendomsudvikling ApS

Hjemsted i København

Aktivitet: Udøve virksomhed som komplementar i partnerselskaber

Ejerandel : 100 %

Virksomhedens resultat

56

Virksomhedens egenkapital

534

Professionel forening Institutionel Investor FMBA

Hjemsted i København

Aktivitet: Investeringsadministration

Ejerandel : 100 %

Virksomhedens resultat

-7.811.748

Virksomhedens egenkapital

51.708.742

Professionel forening Institutionel Investor FMBA indgår som investeringsforeningsandele i pensionskassens regnskab.

	Pensionskassen
Alle beløb i tusind kr.	2022
NOTE 25 - NÆRTSTÅENDE PARTER (fortsat)	
Pensionskassen har kapitalandele i følgende associerede virksomheder:	
Ejendomsudvikling Kronborg Strand P/S	
Hjemsted i København	
Aktivitet: Udøve virksomhed med ejendomsudvikling	
Ejerandel : 50 %	
Virksomhedens resultat	-19.140
Virksomhedens egenkapital	257.498
Forca A/S	
Hjemsted i Gentofte	
Aktivitet: Udøve virksomhed med administration af pensionsvirksomhed	
Ejerandel : 33,33 %	
Virksomhedens resultat	5.503
Virksomhedens egenkapital	240.276
IFU Investment Partners K/S	
Hjemsted i København	
Aktivitet: Deltage som en co-investor i store IFU-projekter sammen med danske virksomheder	
Ejerandel : 50 %	
Virksomhedens resultat	10.142
Virksomhedens egenkapital	407.320
Green Power Partners K/S	
Hjemsted i København	
Aktivitet: Opkøbe, investere i, udvikle, drive og sælge projekter vedrørende vedvarende energi med særlig fokus på solar PV-anlæg i Europa	
Ejerandel : 30 %	
Virksomhedens resultat	-2.765
Virksomhedens egenkapital	130.508
Green Power Partners II K/S	
Hjemsted i København	
Aktivitet: Opkøbe, investere i, udvikle, drive og sælge projekter vedrørende vedvarende energi	
Ejerandel : 49,95 %	
Virksomhedens resultat	15.080
Virksomhedens egenkapital	298.030
Dansk Ejendomsfond I A/S	
Hjemsted i Glostrup	
Aktivitet: Drive virksomhed inden for investering og udlejning af fast ejendom	
Ejerandel : 25 %	
Virksomhedens resultat	106.896
Virksomhedens egenkapital	1.749.649
OPP Danmark P/S	
Hjemsted i Ballerup	
Aktivitet: Opføre, udleje og drive flere ejendomme i København og Næstved og dermed beslægtet virksomhed.	
Ejerandel : 25 %	
Virksomhedens resultat	66.999
Virksomhedens egenkapital	1.801.013

NOTE 26 - REALISEREDE RESULTAT

Principper for fordeling af det realiserede resultat fremgår af note 1 - Anvendt regnskabspraksis. Fordeling af det realiserede resultat fremgår af ledelsesberetningen tabel 6.

NOTE 27 - FINANSIELLE RISICI

Beskrivelse af politikker mv. vedr. finansielle risici fremgår af ledelsesberetningen side 14.

NOTE 28 - SPECIFIKATION AF INVESTERINGSAKTIVER OG AFKAST
- MARKEDSRENTEPRODUKTER

Alle beløb i mio. kr.	Regnskabsmæssig værdi		Afkast i % p.a.
	Primo	Ultimo	før skat
Grunde og bygninger	5.358	5.167	-6,06%
Noterede kapitalandele	43.257	37.873	-12,21%
Unoterede kapitalandele	3.706	10.601	9,51%
Kapitalandele i alt	46.963	48.474	-10,71%
Stats- og realkreditobligationer	13.665	10.102	-18,77%
Indeksobligationer	3.032	1.834	-8,49%
Kreditobligationer og emerging markets-obligationer	4.803	1.756	-4,23%
Udlån m.v.	5.594	0	0,00%
Obligationer og udlån i alt	27.094	13.692	-15,52%
Dattervirksomheder	-	-	
Øvrige investeringsaktiver	1.350	650	-4,29%
Afledte finansielle instrumenter til sikring af nettoændringer af aktiver og passiver	-184	832	

Afkast i procent er tidsvægtet på baggrund af afkastet på månedsbasis.

NOTE 29 - SPECIFIKATION AF INVESTERINGSAKTIVER OG AFKAST
- GENNEMSNITSPRODUKTER

Alle beløb i mio. kr.	Regnskabsmæssig værdi		Afkast i % p.a.
	Primo	Ultimo	før skat
Grunde og bygninger	421	481	-6,06%
Noterede kapitalandele	1.974	1.508	-12,21%
Unoterede kapitalandele	334	1.014	9,51%
Kapitalandele i alt	2.308	2.522	-10,71%
Stats- og realkreditobligationer	1.674	1.236	-18,77%
Indeksobligationer	268	192	-8,49%
Kreditobligationer og emerging markets-obligationer	213	129	-4,23%
Udlån m.v.	218	0	0,00%
Obligationer og udlån i alt	2.373	1.557	-15,52%
Dattervirksomheder	-	-	
Øvrige investeringsaktiver	107	53	-4,29%
Afledte finansielle instrumenter til sikring af nettoændringer af aktiver og passiver	-7	33	

Afkast i procent er tidsvægtet på baggrund af afkastet på månedsbasis.

**NOTE 30 - OPDELING EFTER VÆRDIANSÆTTELSE AF
INVESTERINGSAKTIVER OG FINANSIELLE FORPLIGTELSE****Oplysning om dagsværdi (koncern 2022)**

Investeringsaktiver og finansielle forpligtelser er indregnet til dagspris eller amortiseret kostpris, jf. nærmere herom i note 1. Dagsværdien er den pris, der kan opnås ved salg af et aktiv, eller der skal betales for overdragelse af en forpligtelse i en normal transaktion mellem uafhængige parter på måletidspunktet. Dagsværdien bestemmes ud fra nedenstående hierarki:

Niveau 1: Noterede priser

Noterede priser anvendes, hvor der eksisterer et aktivt marked for børsnoterede kapitalandele, obligationer, afledte finansielle instrumenter m.m. Som udgangspunkt anvendes lukkekursen på balancedagen.

Niveau 2: Observerbare input

For noterede aktiver, hvor lukkekursen ikke afspejler dagsværdien, fastsættes dagsværdien ud fra noterede kurser på lignende aktiver eller forpligtelser eller ud fra andre værdiansættelsesmetoder, som baseres på observerbare markedsinput, fx indikative priser eller input fra banker eller brokere. For afledte finansielle

instrumenter anvendes vurderingsteknikker, som er baseret på observerbare markedsbetingelser som rentekurver og valutakurser mv. I denne kategori hører blandt andet afledte finansielle instrumenter og visse typer af noterede obligationer.

lignende aktiver eller forpligtelser eller ud fra andre værdiansættelsesmetoder, som baseres på observerbare markedsinput, fx indikative priser eller input fra banker eller brokere. For afledte finansielle instrumenter anvendes vurderingsteknikker, som er baseret på observerbare markedsbetingelser som rentekurver og valutakurser mv. I denne kategori hører blandt andet afledte finansielle instrumenter og visse typer af noterede obligationer.

Niveau 3: Ikke-observerbare input

For en væsentlig andel af aktiverne kan værdiansættelsen ikke alene baseres på observerbare markedsdata. Det drejer sig om noterede kapitalandele, herunder kapitalandele i tilknyttede og associerede virksomheder samt om domicilejendomme. For disse aktiver anvendes værdiansættelsesmodeller, der kan indebære skøn over aktuelle markedsforhold og den fremtidige udvikling heri. I note 1 – Anvendt regnskabspraksis er de anvendte værdiansættelsesmodeller beskrevet nærmere.

2022 Alle beløb i tusind kr.	Noterede kurser	Observer- bare input	Ikke observer- bare input	I alt
Domicilejendomme	-	-	44.530	44.530
Investeringsejendomme	-	-	262.295	262.295
Kapitalandele i associerede virksomheder	-	-	144.507	144.507
Kapitalandele	2.745.529	-	687.923	3.433.452
Obligationer	1.005.831	1.676.119	-	2.681.950
Indlån i kreditinstitutter	106.325	43.314	-	149.639
Afledte finansielle instrumenter	10.400	61.709	-	72.109
Investeringsaktiver tilknyttet markedsrenteprodukter	46.180.823	13.753.360	8.873.773	68.807.956
Investeringsaktiver til dagsværdi	50.048.908	15.534.502	10.013.028	75.596.438
Gæld vedrørende afledte finansielle instrumenter	-	-619	-	-619
Gæld til kreditinstitutter	-	-80.187	-	-80.187
Finansielle forpligtelser til dagsværdi	-	-80.806	-	-80.806

Specifikation af udviklingen fra primo til ultimo af niveau 3	Primo	Overført til/fra andre niveauer	Kurs- reguleringer	Køb/salg/ afvikling	Ultimo
Domicilejendomme	42.552	-	1.083	894	44.530
Investeringsejendomme	262.668	-	-2.081	1.709	262.295
Kapitalandele i associerede virksomheder	158.889	-	-5.923	-8.460	144.507
Kapitalandele	594.819	-	28.863	64.241	687.923
Investeringsaktiver tilknyttet markedsrenteprodukter	7.951.142	-	578.683	343.948	8.873.773
Investeringsaktiver dagsværdi	9.010.070	-	600.625	402.333	10.013.028

NOTE 30 - OPDELING EFTER VÆRDIANSÆTTELSE AF INVESTERINGSAKTIVER OG FINANSIELLE FORPLIGTELSE (fortsat)

Opdeling efter værdiansættelse af investeringsaktiver og finansielle forpligtelser tilknyttet markedsrenteproduktet
 Investeringsaktiver og finansielle forpligtelser tilknyttet markedsrenteproduktet er indregnet til dagsværdi eller amortiseret kostpris jf. nærmere herom i note 1 - Anvendt regnskabspraksis.

2022 Alle beløb i tusind kr.	Noterede kurser	Observer- bare input	Ikke observer- bare input	I alt
Domicilejendomme	-	-	348.570	348.570
Investeringsejendomme	-	-	2.053.205	2.053.205
Kapitalandele i associerede virksomheder	-	-	1.149.543	1.149.543
Kapitalandele	37.823.406	-	5.322.455	43.145.861
Obligationer	6.976.340	12.573.822	-	19.550.162
Indlån i kreditinstitutter	1.235.533	318.492	-	1.554.025
Afledte finansielle instrumenter	145.544	861.046	-	1.006.590
Investeringsaktiver til dagsværdi	46.180.823	13.753.360	8.873.773	68.807.956
Gæld vedrørende afledte finansielle instrumenter	-	-11.952	-	-11.952
Gæld til kreditinstitutter	-	-555.531	-	-555.531
Finansielle forpligtelser til dagsværdi	-	-567.483	-	-567.483

Specifikation af udviklingen fra primo til ultimo af niveau 3	Primo	Overført til/fra andre niveauer	Kurs- reguleringer	Køb/salg/ afvikling	Ultimo
Domicilejendomme	326.548	-	15.021	7.002	348.570
Investeringsejendomme	2.015.732	-	24.095	13.377	2.053.205
Kapitalandele i associerede virksomheder	1.218.699	-	-10.397	-58.758	1.149.543
Kapitalandele	4.390.163	-	549.965	382.327	5.322.455
Investeringsaktiver tilknyttet markedsrenteprodukter	7.951.142	-	578.683	343.949	8.873.773

NOTE 30 - OPDELING EFTER VÆRDIANSÆTTELSE AF INVESTERINGSAKTIVER OG FINANSIELLE FORPLIGTELSE
(fortsat)

2021 Alle beløb i tusind kr.	Noterede kurser	Observer- bare input	Ikke observer- bare input	I alt
Domicilejendomme	-	-	42.552	42.552
Investeringsjendomme	-	-	262.668	262.668
Kapitalandele i associerede virksomheder	-	-	158.889	158.889
Kapitalandele	3.842.135	-	594.819	4.436.954
Investeringsforeningsandele	31	7.826	-	7.857
Obligationer	3.331.768	474.659	-	3.806.427
Indlån i kreditinstitutter	222.792	58.435	-	281.227
Afledte finansielle instrumenter	15.204	6.438	-	21.642
Investeringsaktiver tilknyttet markedsrenteprodukter	66.889.969	5.496.149	7.951.142	80.337.260
Investeringsaktiver til dagsværdi	74.301.899	6.043.508	9.010.070	89.355.476
Gæld vedrørende afledte finansielle instrumenter	-1.012	-21.752	-	-22.763
Gæld til kreditinstitutter	-	-338.116	-	-338.116
Finansielle forpligtelser til dagsværdi	-1.012	-359.868	-	-360.879

Specifikation af udviklingen fra primo til ultimo af niveau 3	Primo	Overført til/fra andre niveauer	Kurs- reguleringer	Køb/salg/ afvikling	Ultimo
Domicilejendomme	33.941	-	7.349	1.262	42.552
Investeringsjendomme	216.034	-	46.474	160	262.668
Kapitalandele i associerede virksomheder	165.157	-	21.366	-27.634	158.889
Kapitalandele	631.762	-	126.000	-162.944	594.819
Obligationer	1.085	-	14	-1.099	-
Investeringsaktiver tilknyttet markedsrenteprodukter	8.748.512	-	916.358	-1.713.728	7.951.142
Investeringsaktiver dagsværdi	9.796.491	-	1.117.562	-1.903.983	9.010.070

NOTE 30 - OPDELING EFTER VÆRDIANSÆTTELSE AF INVESTERINGSAKTIVER OG FINANSIELLE FORPLIGTELSE
(fortsat)
Opdeling efter værdiansættelse af investeringsaktiver og finansielle forpligtelser tilknyttet markedsrenteproduktet

Investeringsaktiver og finansielle forpligtelser tilknyttet markedsrenteproduktet er indregnet til dagsværdi eller amortiseret kostpris jf. nærmere herom i note 1 - Anvendt regnskabspraksis.

2021 Alle beløb i tusind kr.	Noterede kurser	Observer- bare input	Ikke observer- bare input	I alt
Domicilejendomme	-	-	326.548	326.548
Investeringsejendomme	-	-	2.015.732	2.015.732
Kapitalandele i associerede virksomheder	-	-	1.218.699	1.218.699
Kapitalandele	43.077.006	-	4.390.163	47.467.170
Investeringsforeningsandele	321	71.651	-	71.972
Obligationer	21.529.850	5.000.759	-	26.530.609
Indlån i kreditinstitutter	2.110.414	350.317	-	2.460.731
Afledte finansielle instrumenter	172.378	73.421	-	245.799
Investeringsaktiver til dagsværdi	66.889.969	5.496.149	7.951.142	80.337.260
Gæld vedrørende afledte finansielle instrumenter	-9.264	-246.770	-	-256.035
Gæld til kreditinstitutter	-	-1.881.012	-	-1.881.012
Finansielle forpligtelser til dagsværdi	-9.264	-2.127.783	-	-2.137.047

Specifikation af udviklingen fra primo til ultimo af niveau 3	Primo	Overført til/fra andre niveauer	Kurs- reguleringer	Køb/salg/ afvikling	Ultimo
Domicilejendomme	291.159	-	25.703	9.686	326.548
Investeringsejendomme	1.853.232	-	161.275	1.226	2.015.732
Kapitalandele i associerede virksomheder	1.366.926	-	39.498	-187.725	1.218.699
Kapitalandele	5.225.811	-	689.738	-1.525.385	4.390.163
Obligationer	11.384	-	146	-11.529	-
Investeringsaktiver tilknyttet markedsrenteprodukter	8.748.512	-	916.358	-1.713.728	7.951.142

NOTE 30 - OPDELING EFTER VÆRDIANSÆTTELSE AF INVESTERINGSAKTIVER OG FINANSIELLE FORPLIGTELSE
(fortsat)

Måleusikkerheder niveau 3 aktiver

Aktivtype	Dagsværdi i tusinde kr.	Dagsværdiens følsomhed
Niveau 3 investeringsaktiver tilknyttet gennemsnitsrenteprodukter		-35.003 / 46.671 tusinde kr. ²⁾
Investeringsejendomme og domicilejendom	306.825	Ikke tilstrækkelig adgang til oplysninger og intervaller, der belyser usikkerheden ved værdiansættelsen
Kapitalandele i associerede virksomheder ¹⁾	144.507	Ikke tilstrækkelig adgang til oplysninger og intervaller, der belyser usikkerheden ved værdiansættelsen
Kapitalandele ¹⁾	687.923	
Niveau 3 investeringsaktiver tilknyttet markedsrenteprodukter		-273.997 / 365.329 tusinde kr. ²⁾
Investeringsejendomme og domicilejendom	2.401.775	Ikke tilstrækkelig adgang til oplysninger og intervaller, der belyser usikkerheden ved værdiansættelsen
Kapitalandele i associerede virksomheder ¹⁾	1.149.543	Ikke tilstrækkelig adgang til oplysninger og intervaller, der belyser usikkerheden ved værdiansættelsen
Kapitalandele ¹⁾	5.322.455	

¹⁾ Alle aktiver herunder er fondsbaserede og dækker blandt andet: Ejendomme, OPP-projekter, private equity, private equity FoF og infrastruktur. Der henvises til afsnittet i note 1 vedrørende dagsværdi af finansielle instrumenter for en beskrivelse af værdiansættelsesmetoder.

²⁾ En ændring i afkastkravet på +/- 50 bp. vil reducere værdien med.

NOTE 31 - FEMÅRSOVERSIGTER: HOVEDTAL OG FINANSTILSYNETS NØGLETAL 2018-2022

Regnskabets hovedtal (pensionskassen)

(mio. kr.)	2022	2021	2020	2019	2018
Resultatopgørelsens hovedtal					
Medlemsbidrag	3.518	3.369	3.134	3.033	2.895
Pensionsydelse	2.508	2.126	1.855	1.864	1.706
Investeringsafkast før PAL-skat	-11.524	8.065	4.889	8.189	1.695
Administrationsomkostninger	58	39	38	40	39
Pensionsteknisk resultat	-12	13	76	1.063	249
Årets totalindkomst	-210	199	38	-859	-348
Balancens hovedtal					
Hensættelser til pensionsaftaler og investeringskontrakter, i alt	74.858	83.360	75.634	70.378	60.345
Egenkapital, i alt	2.031	2.242	2.042	2.004	3.555
Overskudskapital	970	1.057	931	836	-
Aktiver, i alt	78.645	90.420	82.021	78.835	67.722

Anm: Afrundinger kan medføre, at tallene ikke summer.

Nøgletal (pensionskassen)

	2022	2021	2020	2019	2018
Afkastprocent relateret til markedsrenteprodukter før pensionsafkastskat (N2)	-13,5	10,5	6,9	15,3	-3,2
Afkastprocent for 45-årig	-14,8	14,6	9,0	20,1	-5,2
Afkastprocent for 50-årig	-14,3	14,2	8,0	17,9	-4,2
Afkastprocent for 60-årig	-13,2	9,0	6,0	13,5	-2,2
Afkastprocent for 75-årig	-11,4	5,2	3,9	9,3	-0,2
Afkastprocent relateret til gennemsnitsrente-produkter før pensionsafkastskat (N1)	-12,2	6,8	4,1	11,7	-1,1
Risiko på afkast relateret til markedsrenteprodukter (N3)	3,25	3,25	3,25	2,00	2,00
Omkostningsprocent af hensættelser (N4)	0,1	0,1	0,1	0,1	0,1
Omkostninger pr. medlem (N5), kr.*	408	286	285	310	313
Egenkapitalforrentning efter skat (N6)	-9,9	9,2	1,9	-35,3	-9,3
Forretning af overskudskapital, der tildeles afkast som egenkapital (N7)	-11,9	8,6	5,8	11,6	-

Femårsoversigt og nøgletal er opstillet i overensstemmelse med Finanstilsynets bekendtgørelse om finansielle rapporter for forsikringselskaber og tværgående pensionskasser.

* Skattestyrelsen har gennemgået PBU's beregning af pensionsafkastskat (PAL) for årene 2018-2019, hvilket har resulteret i en afgørelse om forslag til revurderinger af PBU's fordelingsnøgle mellem investerings- og administrationsomkostninger med mere. PBU har påklaget en væsentlig del af afgørelsen og afventer en afklaring.

NOTE 32 - ESG: NØGLETAL 2019-2022

ESG-nøgletalsoversigt

	Enhed	Måltal*	2022	2021	2020	2019
Miljødata						
CO ₂ e, scope 1	Tons	42,0	42,0	43,5	43,8	41,2
CO ₂ e, scope 2 - markedsbaseret*	Tons	5,5	5,5	13,7	22,8	31,1
CO ₂ e, scope 2 - lokationsbaseret*	Tons	13,6	13,6	14,9	16,2	21,9
CO ₂ e, scope 3						
Kategori 1: Indkøbte varer og tjenesteydelser	Tons	1.789,5	1.789,5	1.677,9	1.612,5	1.480,2
Kategori 4: Upstream transport og distribution	Tons	43,7	43,7	53,9	59,8	21,8
Kategori 6: Forretningsrelaterede rejser	Tons	77,9	77,9	25,0	40,2	132,8
Kategori 15: Investeringer**	Tons	224.565,0	224.565,0	313.458,0	-	376.880,0
heraf børsnoterede aktier,		123.196,0	123.196,0	198.515,0	-	237.386,0
heraf virksomhedsobligationer, ekskl. grønne obligationer		79.436,0	79.436,0	196.152,0	-	135.917,0
heraf grønne obligationer		18.034,0	18.034,0	15.840,0	-	-
heraf ejendomme (børsnoterede, direkte og indirekte ejede)		3.899,0	3.899,0	2.951,0	-	3.577,0
CO ₂ e, scope 3 - I alt	Tons	226.472,0	226.472,0	315.214,9	-	378.514,8
Udledning pr. investeret mio. kr.		2.880,0	2.879,7	3.486,1	-	4.801,4
Energiforbrug*	GJ	734,5	734,5	731,6	686,3	561,0
Vedvarende energiandel	%	89,3	89,3	76,6	65,2	-
Vandforbrug	m ³	340,4	340,4	263,1	327,9	316,1
Sociale data						
Fuldtidsarbejdsstyrke	FTE	44,8	44,8	41,6	40,0	30,5
Kønsdiversitet	%	46,0	46,0	51,2	51,6	50,5
Kønsdiversitet for øvrige ledelseslag	%	25,0	25,0	28,6	42,9	0,0
Lønforstel mellem køn	Gange	1,2	1,2	1,4	1,1	1,5
Medarbejderomsætningshastighed	%	12,5	12,5	12,3	10,2	10,0
Sygefravær	Dage/FTE	4,2	4,2	8,8	8,0	6,2
Fastholdelse af medlemmer	%	n/a	n/a	n/a	n/a	n/a
Ledelsesdata						
Bestyrelsens kønsdiversitet	%	33	33	33	33	22
Tilstedeværelse på bestyrelsesmøder	%	91	91	96	94	90
Lønforstel mellem CEO og medarbejdere	Gange	5,6	5,6	5,2	6,0	5,1

* Det er PBU's målsætning som minimum at fastholde 2022-niveau.

** Scope 2 og Energiforbrug er for årene 2019-2021 korrigeret for dobbelt anvendt grøn fjernvarme.

*** Kategori 15: Investeringer er beregnet for 2022 og 2021 med 2019 som baseline.

Anvendt regnskabspraksis i forbindelse med ESG-nøgletal

ESG-nøgletallene er udarbejdet efter den vejledning, som FSR-danske revisorer, Nasdaq og Finansforeningen lancerede i juni 2019 med opdatering i december 2020 og i januar 2022. En nærmere beskrivelse af metoderne til opgørelse kan findes på FSR-danske revisorerers hjemmeside **ESG-hoved- og nøgletal i årsrapporten (fsr.dk)**.

Miljødata:

Scope 1, CO₂e (tons)

Scope 1 omfatter direkte emissioner, der stammer fra PBU's egen forbrænding af brændsler. Der foretages en omregning af målingerne af de direkte emissioner til CO₂-ækvivalenter (CO₂e), hvor beregninger foretages med udgangspunkt i konverteringsfaktorer.

Årets forbrug af direkte emissioner udgør købte liter benzin og diesel til firmabiler stillet til rådighed af PBU.

Scope 2, CO₂e (tons)

Scope 2 omfatter de indirekte emissioner, der stammer fra den energi, der blev brugt til at producere elektricitet, fjernvarme og evt. fjernkøling, som PBU har købt af tredje-part til selskabets eget brug.

Der foretages en omregning af målingerne af de indirekte emissioner til CO₂-ækvivalenter (CO₂e), hvor beregninger foretages med udgangspunkt i konverteringsfaktorer.

I CO₂e, scope 2 – Market based indgår aftale om køb af bæredygtig energi. Til sammenligning opgøres i CO₂e, scope 2 – Location based den gennemsnitlige energiproduktion. Emissionsfaktorerne kommer fra Energinets miljødeklaration og den generelle deklaration.

Årets forbrug af indirekte emissioner opgøres på baggrund af

- Elektricitet – årets månedlige faktureringer, der tidsmæssigt kan afvige fra regnskabsåret, men giver et validt grundlag
- Fjernvarme – seneste årsopgørelse, der tidsmæssigt afviger fra regnskabsåret, men giver et validt grundlag.

Det samlede energiforbrug for PBU er baseret på energi fra scope 1 og 2 herunder energi fra vedvarende energikilder. Omregningen af målingerne fra de direkte og indirekte emissioner samt fra vedvarende energikilder foretages med udgangspunkt i relevante konverteringsfaktorer. Der er pt. ingen egenproduceret strøm i selskabet.

Scope 2, CO₂e (tons) er for årene 2019-2021 korrigeret for dobbelt anvendt grøn fjernvarme. Korrektionen har haft følgende betydning:

	Enhed	Måltal*	2022	2021	2020	2019
CO ₂ e, scope 2 – markedsbaseret i 2022	Tons	5,5	5,5	13,7	22,8	31,1
CO ₂ e, scope 2 – markedsbaseret i 2021	Tons	-	-	8,5	15,3	26,1
Korrektion	Tons	-	-	5,2	7,5	5,0
CO ₂ e, scope 2 – lokationsbaseret i 2022	Tons	13,6	13,6	14,9	16,2	21,9
CO ₂ e, scope 2 – lokationsbaseret i 2021	Tons	-	-	9,8	8,7	11,2
Korrektion	Tons	-	-	5,1	7,5	10,7

Scope 3, CO₂e (tons)

Oplysning om scope 3 CO₂e-udledning er et supplement til nøgletalsvejledning fra FSR, Nasdaq og Finansforeningen. Scope 3 CO₂e-udledningen opdeles, i henhold til GHG-protokollen, i 15 underkategorier. Det er ikke alle kategorier PBU oplyser, enten fordi PBU ikke har udledning i den enkelte kategori eller fordi datagrundlaget er mangelfuldt.

PBU oplyser CO₂e-udledningen for

- Kategori 1: Indkøbte varer og tjenesteydelser
- Kategori 4: Upstream transport og distribution
- Kategori 6: Forretningsrelaterede rejser
- Kategori 15: Investeringer

For kategori 1, 4 og 6 er CO₂e-udledning udregnet med udgangspunkt i en indkøbsbaseret tilgang, der skønsmæssigt omregner indkøb (DKK) af varer og tjenesteydelser, som ikke allerede optræder i ESG-nøgletallene, ved hjælp af konverteringsfaktorer beregnet af "Centre for Sustainability Accounting (CenSA), Leeds, UK" korrigeret for inflation og omregnet fra GBP til DKK.

For kategori 15 måles CO₂-udledningen for investeringsporteføljen i CO₂-ækvivalenter (CO₂e), en basisenhed dækkende over de syv drivhusgasser defineret i "The Greenhouse Gas Protocol" (ghgprotocol.org). CO₂e måles i ton og i CO₂e pr. investeret mio. kr.

Ved opgørelse af CO₂e-udledningen anvendes værdien af det investerede beløb – Enterprise Value including Cash (EVIC) – i overensstemmelse med anbefalingerne fra Taskforce on Climate-Related Financial Disclosures (TCFD).

CO₂e-udledningen er estimeret for direkte udledninger (scope 1) og indirekte udledninger (scope 2) for PBU's investeringer i børsnoterede aktier, virksomhedsobligationer, grønne obligationer og ejendomme. Dette svarer pr. 31.12. 2022 til 67,5 % af den totale investeringsportefølje.

Børsnoterede aktier, virksomhedsobligationer og grønne obligationer

Beregningen er baseret på data fra MSCI i en kombination af data rapporteret af virksomhederne og data estimeret af MSCI. Data er således forbundet med en vis usikkerhed. Målt i forhold til markedsværdierne pr. 31.12. 2022 er der data tilgængelige for:

Børsnoterede aktier: 98,5 %
 Virksomhedsobligationer: 89,1 %
 Grønne obligationer: 79,5 %

Ejendomme

CO₂e-udledningen omfatter tre ejendoms kategorier; Direkte ejede ejendomme; Indirekte ejede ejendomme og børsnoterede ejendomme. Delvist ejede ejendomme indregnes i forhold til PBU's ejerandel ultimo regnskabsåret.

CO₂e-udledningen i den direkteejede portefølje er estimeret på baggrund af faktiske og estimerede data. Lejers forbrug er estimeret ved brug af energimærker, mens forbruget på fællesarealer og i tomgangslejemål er baseret på det faktiske el- og varmemeforbrug pr. 31.12. 2020. Forbruget opgøres i kWh og konverteres herefter til CO₂e. Der er data tilgængelige for 100 % af markedsværdierne pr. 31.12. 2022.

CO₂e-udledningen fra børsnoterede ejendomme er beregnet på baggrund af data fra MSCI. Der er data tilgængelige for 100 % af markedsværdierne pr. 31.12. 2022.

CO₂e-udledningen fra indirekte ejede ejendomme er baseret på data fra PBU's forvaltere. Der er data tilgængelige for 100 % af markedsværdierne pr. 31.12. 2022.

Udvikling i CO₂-udledninger fra investeringer

CO₂e-udledninger og CO₂-aftryk er samlet faldet i forhold til ultimo 2021. Det skyldes primært et fald i aktivværdierne på grund af udviklingen på investeringsmarkederne i 2022 og en lav eksponering imod CO₂-tunge energiaktiver.

På ejendomme er der en betydelig stigning i udledningerne sammenlignet med 2021, som skyldes, at der i 2022 er medregnet CO₂e-udledninger for de indirekte ejede ejendomme.

Vedvarende energiandel (procent)

Angiver, hvor stor en del af den totale forbrugte energi, der stammer fra vedvarende energikilder.

$$\text{Vedvarende energi} = \frac{\text{Samlet el- og varmemeforbrug}}{\text{Samlet el- og varmemeforbrug}}$$

Vedvarende energiandel udgør den vedvarende energi, som PBU har tilkøbt, samt den vedvarende energi, som fremgår af generel deklaration fra HOFOR. PBU har indgået aftale om at tilkøbe grøn elektricitet fra Ørsted fra 1. maj 2021.

Vedvarende energi omfatter indkøbt grøn strøm samt summen af vedvarende energi, som fremgår af HOFOR's miljødeklaration i forhold til det samlede el og varmemeforbrug.

Vedvarede energiforbrug (%) er for årene 2019-2021 korrigeret for dobbelt anvendt grøn fjernvarme. Korrektionen har haft følgende betydning:

	Enhed	Måltal*	2022	2021	2020	2019
Energiforbrug i 2022	GJ	734,5	735,5	731,6	686,3	561,0
Energiforbrug i 2021	GJ	-	-	1.397,4	1.363,2	1.197,2
Korrektion	GJ	-	-	-665,8	-676,9	-636,2

Vandforbrug (m³)

Er summen af alt vand forbrugt fra alle kilder såsom overflade-vand, grundvand, regnvand eller kommunevand. Årets forbrug af vand opgøres på baggrund af årsopgørelser fra forsynings selskaber via ejendomsadministratorer - ud fra seneste årsopgørelse, der tidsmæssigt afviger fra regnskabsåret, men giver et validt grundlag.

Sociale data:

Fuldtidsarbejdsstyrke (antal)

Er summen af det gennemsnitlige antal medarbejdere i PBU opgjort som FTE'er tillagt midlertidige ansatte opgjort som fuldtidsækvivalenter (FTE'er).

$$\text{= FTE'er + midlertidige ansatte (FTE'er)}$$

Midlertidige ansatte omfatter udelukkende eksterne vikarer, konsulenter mv., der løser driftsopgaver og som lige så godt kunne være ansat i selskabet. Det gennemsnitlige antal medarbejdere (FTE'er) i selskabet er for året opgjort som et simpelt gennemsnit af antal medarbejdere ultimo hver måned. Antal medarbejdere er opgjort ud fra deres normtid, også for timelønnede, som har en normtid i deres ansættelseskontrakt. Midlertidige ansatte opgøres ligeledes som FTE'er ud fra selskabets normtid.

Kønsdiversitet (%)

Kønsdiversitet er beregnet med udgangspunkt i fuldtidsarbejdsstyrken og udtrykker andelen af kvindelige FTE'er og midlertidige ansatte i forhold til den samlede arbejdsstyrke.

Andelen af kvinder er et gennemsnit for året opgjort på samme måde som fuldtidsarbejdsstyrken. Opgøres og beregnes på baggrund af datainput til fuldtidsarbejdsstyrken, hvor input er opdelt på mænd og kvinder.

$$\text{Kvindelige FTE'er inkl. midlertidige ansatte} = \frac{\text{Kvindelige FTE'er inkl. midlertidige ansatte}}{\text{Fuldtidsarbejdsstyrken}}$$

Kønsdiversitet for øvrige ledelseslag (procent)

Andelen af kvinder i ledelsen i forhold til det samlede antal ledere (eksklusive CEO).

$$\text{Kvindelige ledere (FTE'er)} = \frac{\text{Kvindelige ledere (FTE'er)}}{\text{Alle ledere (FTE'er)}}$$

Selskabets ledelseslag er defineret ud fra den gældende organisering ultimo året. Ved opgørelse af kønsdiversitet

for øvrige ledelseslag defineres en leder som en person med personaleansvar. CEO indgår i sagens natur ikke som en del af det øvrige ledelseslag og dermed heller ikke i nøgletalsberegningen.

Lønforstel mellem køn (gange)

Er udtryk for, hvor mange gange den kvindelige medianløn kan dækkes af den mandlige medianløn.

$$\frac{\text{Medianløn mænd}}{\text{Medianløn kvinder}}$$

Medianlønnen beregnes for de mandlige og de kvindelige medarbejdere, der er ansat ultimo året. Lønnen opgøres inklusive betalt pension mv. og opgøres som – eller omregnes til – en årsløn. Medianlønnen beregnes på grundlag af den faktiske bruttoløn omregnet til årsløn pr. medarbejder for de medarbejdere, der er ansat ved årets udgang. Årets faktiske bruttoløn pr. medarbejder opgøres som summen af årets månedlige indberettede indkomstandele, herunder løn, feriepenge, bonus og engangshonorarer, ATP og pensionsbidrag, personalegoder samt jubilæumsgratiale og fratrædelsesgodtgørelser. Den faktiske opgjorte bruttoløn omregnes til årsløn i forholdet mellem "den årlige normtid" og "summen af de månedligt registrerede løntimer". Medianlønnen findes for begge køn ved at identificere den midterste beregnede årsløn blandt kønnets medarbejdere, hvor de beregnede årslønninger er sorteret i stigende orden. Ved lige antal medarbejdere opgøres lønmedianen som gennemsnittet af de 2 midterste beregnede årslønninger. Opgørelsen af nøgletallet for lønforstel mellem køn sker således på baggrund af beregnede årsløn for de medarbejdere – eksklusive CEO – der er ansat ultimo året (på balancedagen).

Medarbejderomsætningshastighed (%)

Årets medarbejderomsætningshastighed er beregnet for både frivilligt og ufrivilligt fratrådte medarbejdere.

$$\frac{\text{Frivillige og ufrivillige forladende FTE'er}}{\text{FTE'er}}$$

Midlertidige ansatte, der løser driftsopgaver og som lige så godt kunne være ansat i selskabet, indgår ikke i dette nøgletal, der udelukkende omfatter egne medarbejdere (FTE'er). Beregnes ud fra det samlede antal fratrådte medarbejdere opgjort som FTE'er (ud fra normtid) i regnskabsåret divideret med det gennemsnitlige antal medarbejdere i selskabet opgjort som FTE'er.

Sygefravær (dage/FTE)

Omfatter udelukkende sygefravær for egne medarbejdere (FTE'er) og opgøres som antal sygedage i regnskabsåret i forhold til det gennemsnitlige antal medarbejdere (FTE'er) for regnskabsperioden.

Antal sygedage i regnskabsåret omfatter både kort- og langtidssyge. Andet fravær såsom orlov/barselsorlov er ikke inkluderet i antal sygedage.

$$\frac{\text{Antal sygedage}}{\text{FTE'er}}$$

Tilstedeværelse på bestyrelsesmøder (procent)

Er udtryk for aktivitetsniveauet for bestyrelsesmedlemmerne.

$$\frac{\sum \text{Antal bestyrelsesmøder med tilstedeværelse pr. bestyrelsesmedlem}}{\text{Antal bestyrelsesmøder} \cdot \text{Antal bestyrelsesmedlemmer}}$$

Måler den gennemsnitlige tilstedeværelse på bestyrelsesmøderne afholdt i regnskabsåret. Tilstedeværelserne fremgår af referaterne af de afholdte bestyrelsesmøder i regnskabsåret.

Lønforstel mellem CEO og medarbejdere (gange)

Er udtryk for, hvor mange gange medarbejdernes medianløn kan dækkes af CEO-løn.

$$\frac{\text{CEO-løn}}{\text{Medianløn medarbejder}}$$

Medianlønnen opgøres for de medarbejdere, der er ansat ultimo året. Lønnen opgøres inklusive betalt pension mv. og opgøres som – eller omregnes til – en årsløn. Beregnes med udgangspunkt i den oplyste løn for CEO i årsrapporten samt den opgjorte medianløn for alle selskabets medarbejdere eksklusive CEO for regnskabsåret. Medianløn for medarbejdere omfatter udelukkende medarbejdere med en ansættelseskontrakt (egne FTE'er). Midlertidige ansatte, der i princippet varetager driftsopgaver og som lige så godt kunne være ansat i selskabet, er ikke medregnet. Medianlønnen findes ved at identificere den midterste beregnede årsløn for alle medarbejdere – eksklusive CEO – hvor de beregnede årslønninger er sorteret i stigende orden. Ved lige antal medarbejdere opgøres lønmedianen som gennemsnittet af de 2 midterste beregnede årslønninger.

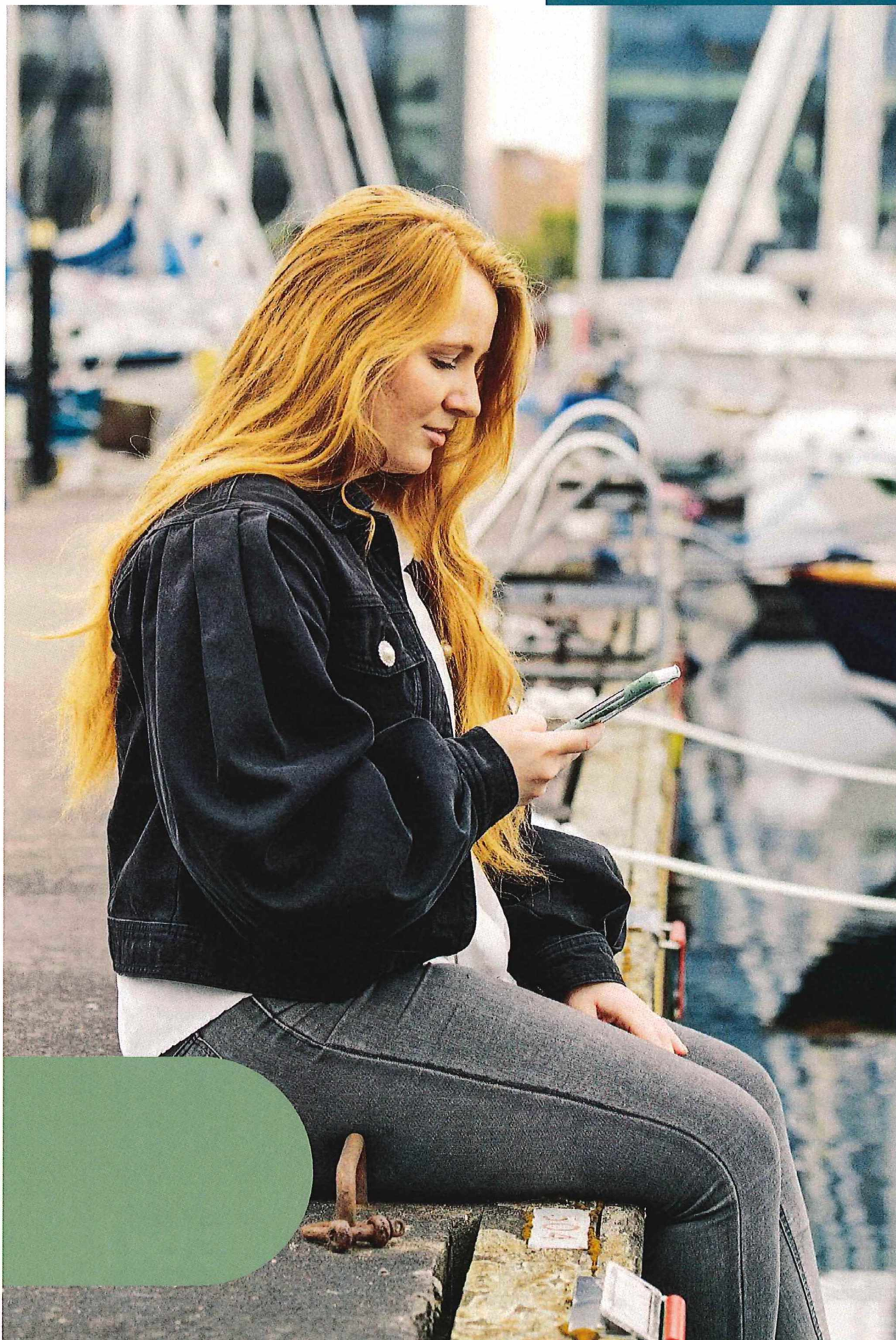
Governance – ledelsesdata

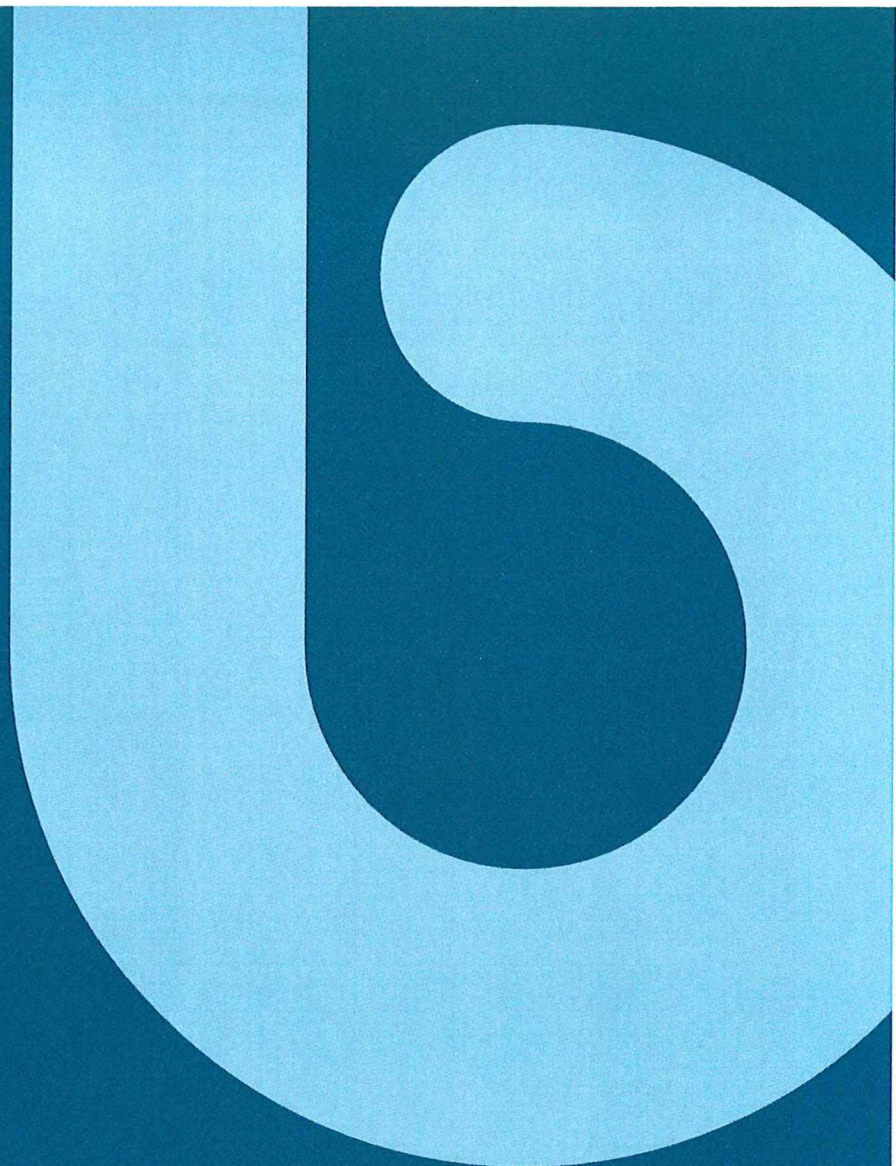
Bestyrelsens kønsdiversitet (procent)

Andelen af kvinder i bestyrelsen i forhold til det samlede antal bestyrelsesmedlemmer.

$$\frac{\text{Kvindelige bestyrelsesmedlemmer}}{\text{Alle bestyrelsesmedlemmer}}$$

Bestyrelsens kønsdiversitet opgøres ultimo regnskabsåret. Opgøres på baggrund af oplysninger i årsrapport/i CVR-registret pr. balancedagen.





Pædagogernes Pension
Sundkrogsgade 13
2100 København Ø
Telefon 70 11 20 11
pbu.dk

pbu
Pædagogernes
Pension