



## Euro Cater Holding A/S

Vidalsvej 6, 9230 Svenstrup

CVR-nr. 42 89 91 94

### Årsrapport 2024/25

1. oktober - 30. september

Godkendt på selskabets ordinære generalforsamling, den 8. december 2025

Dirigent:

.....  
Steen D. Pedersen

**Indhold**

<b>Ledelsespåtegning</b>	<b>2</b>
<b>Den uafhængige revisors revisionspåtegning</b>	<b>3</b>
<b>Ledelsesberetning</b>	<b>5</b>
Oplysninger om selskabet	5
Koncernens forretningsmæssige struktur	6
Hoved- og nøgletal for koncernen	7
Beretning	8
<b>Koncernregnskab 1. oktober 2024 - 30. september 2025</b>	<b>9</b>
Resultatopgørelse	9
Balance	10
Egenkapitalopgørelse	11
Pengestrømsopgørelse	12
Noteoversigt	13
Noter	14
<b>Moderselskabsregnskab 1. oktober 2024 - 30. september 2025</b>	<b>31</b>
Resultatopgørelse	31
Balance	32
Egenkapitalopgørelse	33
Noteoversigt	34
Noter	35
<b>Koncernens selskaber</b>	<b>37</b>

### Ledelsespåtegning

Bestyrelse og direktion har dags dato behandlet og godkendt årsrapporten for Euro Cater Holding A/S for regnskabsåret 1. oktober 2024 - 30. september 2025.

Årsrapporten er aflagt i overensstemmelse med årsregnskabsloven.

Det er vores opfattelse, at koncernregnskabet og årsregnskabet giver et retvisende billede af koncernens og virksomhedens aktiver, passiver og finansielle stilling pr. 30. september 2025 samt af resultatet af koncernens og virksomhedens aktiviteter og koncernens pengestrømme for regnskabsåret 1. oktober 2024 - 30. september 2025.

Det er endvidere vores opfattelse, at ledelsesberetningen indeholder en retvisende redegørelse for udviklingen i koncernens og virksomhedens aktiviteter og økonomiske forhold, årets resultat og for koncernens og virksomhedens finansielle stilling.

Årsrapporten indstilles til generalforsamlingens godkendelse.

Svenstrup, den 8. december 2025

Direktion:

\_\_\_\_\_  
Henrik Ellegaard

Bestyrelse:

\_\_\_\_\_  
Steen D. Pedersen  
formand

\_\_\_\_\_  
Trine Bøgelund

\_\_\_\_\_  
Henrik Ellegaard

\_\_\_\_\_  
Bue Fisker

\_\_\_\_\_  
Lars Erik Edvard Carlsson

diku

## Den uafhængige revisors revisionspåtegning

Til kapitalejerne i Euro Cater Holding A/S

### Konklusion

Vi har revideret koncernregnskabet og årsregnskabet for Euro Cater Holding A/S for regnskabsåret 1. oktober 2024 - 30. september 2025, der omfatter resultatopgørelse, balance, egenkapitalopgørelse og noter, herunder anvendt regnskabspraksis, for såvel koncernen som selskabet, samt pengestrømsopgørelse for koncernen. Koncernregnskabet og årsregnskabet udarbejdes efter årsregnskabsloven.

Det er vores opfattelse, at koncernregnskabet og årsregnskabet giver et retvisende billede af koncernens og selskabets aktiver, passiver og finansielle stilling pr. 30. september 2025 samt af resultatet af koncernens og selskabets aktiviteter og koncernens pengestrømme for regnskabsåret 1. oktober 2024 - 30. september 2025 i overensstemmelse med årsregnskabsloven.

### Grundlag for konklusion

Vi har udført vores revision i overensstemmelse med internationale standarder om revision og de yderligere krav, der er gældende i Danmark. Vores ansvar ifølge disse standarder og krav er nærmere beskrevet i revisionspåtegningens afsnit "Revisors ansvar for revisionen af koncernregnskabet og årsregnskabet" (herefter benævnt "regnskaberne"). Det er vores opfattelse, at det opnåede revisionsbevis er tilstrækkeligt og egnet som grundlag for vores konklusion.

### Uafhængighed

Vi er uafhængige af koncernen i overensstemmelse med International Ethics Standards Board for Accountants' internationale retningslinjer for revisorers etiske adfærd (IESBA Code) og de yderligere etiske krav, der er gældende i Danmark, ligesom vi har opfyldt vores øvrige etiske forpligtelser i henhold til disse krav og IESBA Code.

### Ledelsens ansvar for regnskaberne

Ledelsen har ansvaret for udarbejdelsen af et koncernregnskab og et årsregnskab, der giver et retvisende billede i overensstemmelse med årsregnskabsloven. Ledelsen har endvidere ansvaret for den interne kontrol, som ledelsen anser for nødvendig for at udarbejde regnskaberne uden væsentlig fejlinformation, uanset om denne skyldes besvigelser eller fejl.

Ved udarbejdelsen af regnskaberne er ledelsen ansvarlig for at vurdere koncernens og selskabets evne til at fortsætte driften; at oplyse om forhold vedrørende fortsat drift, hvor dette er relevant; samt at udarbejde regnskaberne på grundlag af regnskabsprincippet om fortsat drift, medmindre ledelsen enten har til hensigt at likvidere koncernen eller selskabet, indstille driften eller ikke har andet realistisk alternativ end at gøre dette.

### Revisors ansvar for revisionen af regnskaberne

Vores mål er at opnå høj grad af sikkerhed for, om regnskaberne som helhed er uden væsentlig fejlinformation, uanset om denne skyldes besvigelser eller fejl, og at afgive en revisionspåtegning med en konklusion. Høj grad af sikkerhed er et højt niveau af sikkerhed, men er ikke en garanti for, at en revision, der udføres i overensstemmelse med internationale standarder om revision og de yderligere krav, der er gældende i Danmark, altid vil afdække væsentlig fejlinformation, når sådan findes. Fejlinformationer kan opstå som følge af besvigelser eller fejl og kan betragtes som væsentlige, hvis det med rimelighed kan forventes, at de enkeltvis eller samlet har indflydelse på de økonomiske beslutninger, som regnskabsbrugere træffer på grundlag af regnskaberne.

Som led i en revision, der udføres i overensstemmelse med internationale standarder om revision og de yderligere krav, der er gældende i Danmark, foretager vi faglige vurderinger og opretholder professionel skepsis under revisionen. Herudover:

- Identificerer og vurderer vi risikoen for væsentlig fejlinformation i regnskaberne, uanset om denne skyldes besvigelser eller fejl, udformer og udfører revisionshandlinger som reaktion på disse risici samt opnår revisionsbevis, der er tilstrækkeligt og egnet til at danne grundlag for vores konklusion.

#### Den uafhængige revisors revisionspåtegning

- Risikoen for ikke at opdage væsentlig fejlinformation forårsaget af besvigelser er højere end ved væsentlig fejlinformation forårsaget af fejl, idet besvigelser kan omfatte sammensværgelser, dokumentfalsk, bevidste udeladelser, vildledning eller tilsidesættelse af intern kontrol.
- Opnår vi forståelse af den interne kontrol med relevans for revisionen for at kunne udforme revisionsbehandlinger, der er passende efter omstændighederne, men ikke for at kunne udtrykke en konklusion om effektiviteten af koncernens og selskabets interne kontrol.
- Tager vi stilling til, om den regnskabspraksis, som er anvendt af ledelsen, er passende, samt om de regnskabsmæssige skøn og tilknyttede oplysninger, som ledelsen har udarbejdet, er rimelige.
- Konkluderer vi, om ledelsens udarbejdelse af regnskaberne på grundlag af regnskabsprincippet om fortsat drift er passende, og om der på grundlag af det opnåede revisionsbevis er væsentlig usikkerhed forbundet med begivenheder eller forhold, der kan skabe betydelig tvivl om koncernens og selskabets evne til at fortsætte driften. Hvis vi konkluderer, at der er en væsentlig usikkerhed, skal vi i vores revisionspåtegning gøre opmærksom på oplysninger herom i regnskaberne eller, hvis sådanne oplysninger ikke er tilstrækkelige, modificere vores konklusion. Vores konklusion er baseret på det revisionsbevis, der er opnået frem til datoen for vores revisionspåtegning. Fremtidige begivenheder eller forhold kan dog medføre, at koncernen og selskabet ikke længere kan fortsætte driften.
- Tager vi stilling til den samlede præsentation, struktur og indhold af regnskaberne, herunder noteoplysningerne, samt om regnskaberne afspejler de underliggende transaktioner og begivenheder på en sådan måde, at der gives et retvisende billede heraf.
- Planlægger og udfører vi koncernrevisionen for at opnå tilstrækkeligt og egnet revisionsbevis vedrørende de finansielle oplysninger for virksomhederne eller forretningsenhederne i koncernen som grundlag for at udforme en konklusion om koncernregnskabet. Vi er ansvarlige for at lede, føre tilsyn med og gennemgå det udførte revisionsarbejde til brug for koncernrevisionen. Vi er eneansvarlige for vores revisionskonklusion.

Vi kommunikerer med den øverste ledelse om bl.a. det planlagte omfang og den tidsmæssige placering af revisionen samt betydelige revisionsmæssige observationer, herunder eventuelle betydelige mangler i intern kontrol, som vi identificerer under revisionen.

#### Udtalelse om ledelsesberetningen

Ledelsen er ansvarlig for ledelsesberetningen.

Vores konklusion om regnskaberne omfatter ikke ledelsesberetningen, og vi udtrykker ingen form for konklusion med sikkerhed om ledelsesberetningen.

I tilknytning til vores revision af regnskaberne er det vores ansvar at læse ledelsesberetningen og i den forbindelse overveje, om ledelsesberetningen er væsentligt inkonsistent med regnskaberne eller vores viden opnået ved revisionen eller på anden måde synes at indeholde væsentlig fejlinformation.

Vores ansvar er derudover at overveje, om ledelsesberetningen indeholder krævede oplysninger i henhold til årsregnskabsloven.

Baseret på det udførte arbejde er det vores opfattelse, at ledelsesberetningen er i overensstemmelse med regnskaberne og er udarbejdet i overensstemmelse med årsregnskabslovens krav. Vi har ikke fundet væsentlig fejlinformation i ledelsesberetningen.

Aalborg, den 8. december 2025  
EY Godkendt Revisionspartnerselskab  
CVR-nr. 30 70 02 28

Søren V. Nejmman  
statsaut. revisor  
mne32775

Mads Obel Knøsgaard  
statsaut. revisor  
mne49041

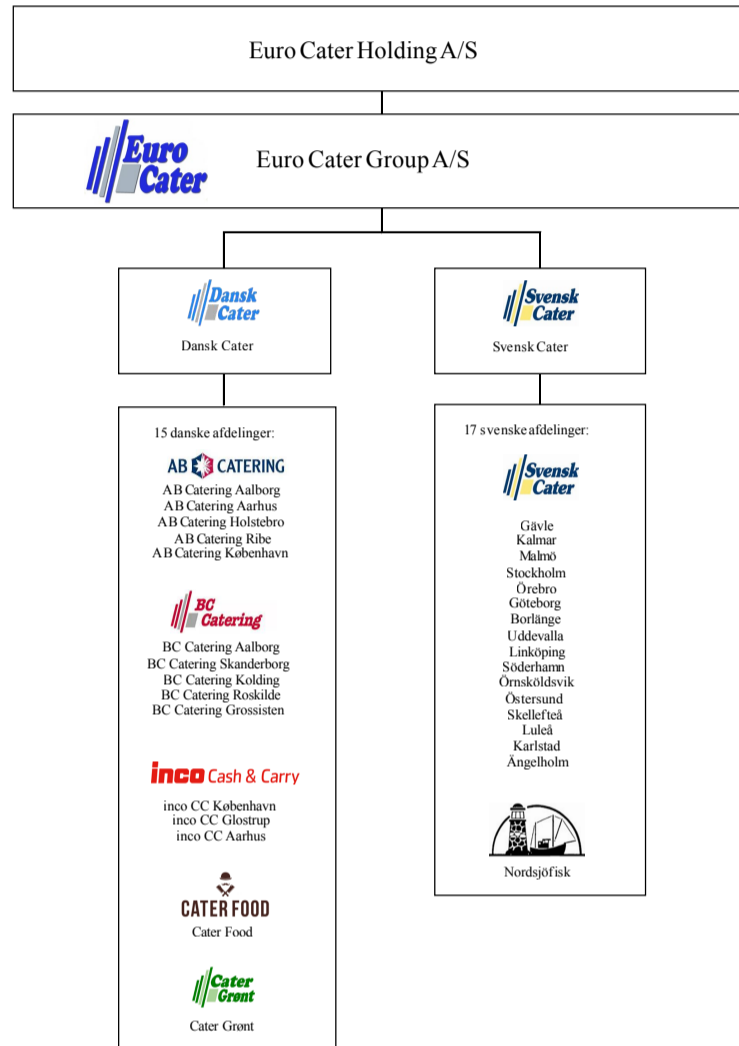
## Ledelsesberetning

### Oplysninger om selskabet

Navn	Euro Cater Holding A/S
Adresse, postnr. by	Vidalsvej 6 9230 Svenstrup
CVR-nr.	42 89 91 94
Stiftet	11. december 2021
Hjemstedskommune	Aalborg
Regnskabsår	1. oktober - 30. september
Hjemmeside	<a href="http://www.euro-cater.com">www.euro-cater.com</a>
Telefon	96 37 20 20
Bestyrelse	Steen D. Pedersen (formand) Trine Bøgelund Henrik Ellegaard Bue Fisker Lars Erik Edvard Carlsson
Direktion	Henrik Ellegaard
Revision	EY Godkendt Revisionspartnerselskab Østre Havnegade 65 9000 Aalborg

Ledelsesberetning

Koncernens forretningsmæssige struktur



For en komplet oversigt over koncernens selskaber og den juridiske struktur henvises til side 37.

## Ledelsesberetning

### Hoved- og nøgletal for koncernen

mio. kr.	2024/25	2023/24	2022/23	2021/22 (8 mdr.)
<b>Hovedtal</b>				
Nettoomsætning	11.968	11.378	11.256	7.378
Bruttoresultat	2.338	2.227	2.236	1.478
Resultat af primær drift	257	253	357	263
Resultat før finansielle poster (EBIT)	262	257	359	263
Finansielle poster	-135	-151	-148	-67
Årets resultat	38	44	91	113
<b>Balancesum</b>				
Balancesum	7.925	8.029	8.579	8.731
Varebeholdninger	784	684	691	681
Tilgodehavender fra salg	959	910	961	883
Egenkapital	3.099	3.985	4.100	4.178
<b>Pengestrøm</b>				
Pengestrøm fra driftsaktivitet	662	288	712	543
Pengestrøm til investeringsaktivitet	-292	-395	-256	-3.863
Heraf til investering i materielle aktiver	-290	-552	-253	-94
Pengestrøm fra finansieringsaktivitet	-371	107	-456	3.320
<b>Nøgletal, %</b>				
Bruttomargin	19,5	19,6	19,9	20,0
Overskudsgrad	2,2	2,3	3,2	3,6
Afkast af den investerede kapital	12,3	13,0	17,3	11,8
Egenkapitalforrentning	1,1	1,1	2,2	2,7
Soliditetsgrad	39,1	49,6	47,8	47,9
Gennemsnitligt antal ansatte	2.672	2.574	2.482	2.294

Der henvises til definitioner og begreber under anvendt regnskabspraksis.

Regnskabsåret 2021/22 var koncernens første regnskabsår, og som følge heraf er der ikke sammenligningstal for tidligere regnskabsår. Regnskabsåret 2021/22 omfatter ikke et fuldt driftsår, da dattervirksomheder er erhvervet 1. februar 2022 og kun indgår i koncernregnskabet fra overtagelsestidspunktet.

dkku

## Ledelsesberetning

### Beretning

#### Hovedaktiviteter

Koncernens selskaber er alle inden for foodservice-branchen og har aktiviteter med salg af fødevarer og hjælpematerialer til storkøkkensektoren på de geografiske markeder, hvor koncernen er etableret. Fundamentet er høj service, salg af kvalitetsprodukter, det lokale kendskab og den nære kontakt til kunderne.

#### Udviklingen i aktiviteter og økonomiske forhold

I regnskabsåret 2024/25 er EBIT realiseret med 262 mio. kr. (2023/24: 257 mio. kr.), og resultat efter skat udgør 38 mio. kr. (2023/24: 44 mio. kr.).

#### Årets resultat sammenholdt med forventet udvikling

I årsrapporten for 2023/24 blev udtrykt en forventning om et resultat for 2024/25 på samme niveau som 2023/24. Resultatet er på niveau med forventningerne udtrykt i årsrapporten for 2023/24.

#### Forventninger til fremtiden

Der forventes en stabil, positiv udvikling i koncernens aktiviteter i det kommende regnskabsår. Resultatet for 2025/26 forventes at være i niveauet 150-200 mio.kr., bl.a. som følge af, at kunderelationer er færdigafskrevet i løbet af det kommende regnskabsår.

#### Finansielle risici og risikostyringspolitik

Finansielle risici og risikostyringspolitik er omtalt i note 16 til koncernregnskabet.

#### Lovpligtig redegørelse for samfundsansvar, jf. årsregnskabslovens § 99 a

Koncernen har udarbejdet den lovpligtige redegørelse for samfundsansvar, jf. årsregnskabslovens § 99 a, for regnskabsåret 2024/25 og offentliggjort denne på koncernens hjemmeside: <https://euro-cater.com/csresg>.

#### Videnressourcer

Det er væsentligt for koncernens fortsatte vækst at fastholde og udvikle samt tiltrække dygtigt og engageret personale med branchekendskab.

#### Redegørelse for dataetik

Vores politik tager udgangspunkt i ansvarlig virksomhedsledelse, gældende lovgivning og regulering. Vi har til hensigt at sikre, at vi til enhver tid har en ansvarlig og ordentlig brug af data, som også er i tråd med selskabets IT-sikkerhedspolitik og gældende GDPR-regler.

Politikken omhandler de data, vi indsamler og behandler. De indsamlede data omfatter primært data til brug for daglig drift og ledelse af koncernen, herunder kundedata og data om medarbejdere. Vi indhenter alene data, når det er nødvendigt til brug for et legitimt formål, hvor det er lovligt eller ved samtykke, og vi sælger ikke data til tredjemand.

Vi værner om sikkerheden for behandlingen af persondata og andre data og sikrer, at disse data ikke opbevares i et længere tidsrum, end det er nødvendigt til de formål, hvortil de pågældende data behandles i overensstemmelse med EU's databeskyttelsesforordning og relevant lovgivning.

Euro Cater-koncernen er som distributør af fødevarer omfattet af NIS2-direktivet fra EU.

Politikken for dataetik vil blive revideret løbende og minimum hver tredje år.

Koncernregnskab 1. oktober 2024 - 30. september 2025

Resultatopgørelse

Note	mio. kr.	2024/25	2023/24
1	<b>Nettoomsætning</b>	11.968,2	11.378,0
	Vareforbrug	-9.111,2	-8.654,4
2	Andre eksterne omkostninger	-523,9	-501,0
	Andre driftsindtægter	5,2	4,0
	<b>Bruttoresultat</b>	2.338,3	2.226,6
3	Personaleomkostninger	-1.480,6	-1.401,8
4	Af- og nedskrivninger	-595,9	-568,0
	<b>Resultat før finansielle poster (EBIT)</b>	261,8	256,8
	Finansielle indtægter	15,2	22,4
	Finansielle omkostninger	-150,3	-173,3
20	Indtægt fra salg af datterselskab	-	23,6
	<b>Resultat før skat</b>	126,7	129,5
5	Skat af årets resultat	-88,2	-85,7
	<b>Årets resultat</b>	38,5	43,8

dkku

Koncernregnskab 1. oktober 2024 - 30. september 2025

Balance

Note	mio. kr.	2024/25	2023/24
		<b>AKTIVER</b>	
		<b>Langfristede aktiver</b>	
7	Immaterielle aktiver	4.388,2	4.815,4
8	Materielle aktiver	1.690,9	1.539,9
	<b>Langfristede aktiver i alt</b>	<b>6.079,1</b>	<b>6.355,3</b>
	<b>Kortfristede aktiver</b>		
	Handelsvarer og færdigvarer	784,1	684,3
9	Tilgodehavender fra salg	958,7	910,1
9	Andre tilgodehavender og periodeafgrænsningsposter	101,1	77,7
	Likvide beholdninger	1,6	1,8
	<b>Kortfristede aktiver i alt</b>	<b>1.845,5</b>	<b>1.673,9</b>
	<b>AKTIVER I ALT</b>	<b>7.924,6</b>	<b>8.029,2</b>
		<b>PASSIVER</b>	
	<b>Egenkapital</b>		
10	Aktiekapital	682,5	682,5
	Reserve for valutakursreguleringer	-36,1	-47,0
	Reserve for sikringstransaktioner	-6,2	-6,8
	Overført resultat	2.458,7	3.211,5
	Foreslået udbytte	-	145,0
	<b>Egenkapital i alt</b>	<b>3.098,9</b>	<b>3.985,2</b>
	<b>Langfristede forpligtelser</b>		
11	Udskudt skat	159,5	185,1
12	Pensioner	105,9	111,3
13	Kreditinstitutter	2.898,5	2.030,8
13	Anden gæld	52,0	51,3
	<b>Langfristede forpligtelser i alt</b>	<b>3.215,9</b>	<b>2.378,5</b>
	<b>Kortfristede forpligtelser</b>		
14	Andre hensatte forpligtelser	-	15,0
	Kreditinstitutter	175,7	449,3
	Leverandører af varer og tjenesteydelser	1.014,0	833,8
	Selskabsskat	119,8	73,7
	Anden gæld	292,4	285,0
15	Afledte finansielle instrumenter	7,9	8,7
	<b>Kortfristede forpligtelser i alt</b>	<b>1.609,8</b>	<b>1.665,5</b>
	<b>Forpligtelser i alt</b>	<b>4.825,7</b>	<b>4.044,0</b>
	<b>PASSIVER I ALT</b>	<b>7.924,6</b>	<b>8.029,2</b>

Koncernregnskab 1. oktober 2024 - 30. september 2025

Egenkapitalopgørelse

mio. kr.	Aktie- kapital	Reserve for valutakurs- reguleringer	Reserve for sikrings- transak- tioner	Overført resultat	Foreslået udbytte	I alt
<b>Egenkapital 1. oktober 2023</b>	682,5	-67,7	17,2	3.330,0	138,0	4.100,0
Betaling af ordinært udbytte	-	-	-	-	-138,0	-138,0
Årets resultat	-	-	-	-101,2	145,0	43,8
Valutakursreguleringer ved omregning af dattervirksomheder	-	20,7	0,0	-	-	20,7
Værdiregulering af sikringsinstrumenter	-	-	-30,7	-	-	-30,7
Aktuarmæssig gevinst/tab på ydelsesbaserede pensionsordninger	-	-	-	-21,8	-	-21,8
Skat af egenkapitaltransaktioner	-	-	6,7	4,5	-	11,2
<b>Egenkapital 1. oktober 2024</b>	682,5	-47,0	-6,8	3.211,5	145,0	3.985,2
Betaling af ordinært udbytte	-	-	-	-	-145,0	-145,0
Betaling af ekstraordinært udbytte	-	-	-	-	-800,0	-800,0
Årets resultat	-	-	-	-761,5	800,0	38,5
Valutakursreguleringer ved omregning af dattervirksomheder	-	10,9	0,0	-	-	10,9
Værdiregulering af sikringsinstrumenter	-	-	0,8	-	-	0,8
Aktuarmæssig gevinst/tab på ydelsesbaserede pensionsordninger	-	-	-	10,9	-	10,9
Skat af egenkapitaltransaktioner	-	-	-0,2	-2,2	-	-2,4
<b>Egenkapital 30. september 2025</b>	682,5	-36,1	-6,2	2.458,7	-	3.098,9

dsk

Koncernregnskab 1. oktober 2024 - 30. september 2025

Pengestrømsopgørelse

Note	mio. kr.	2024/25	2023/24
	Resultat før finansielle poster	261,8	256,8
	Af- og nedskrivninger	595,9	568,0
	Andre ikke-likvide driftsposter	-4,6	-4,0
	<b>Pengestrøm fra primær drift før ændring i driftskapital</b>	<b>853,1</b>	<b>820,8</b>
19	Ændringer i driftskapital	5,7	-223,6
	<b>Pengestrøm fra primær drift</b>	<b>858,8</b>	<b>597,2</b>
	Finansielle indtægter, modtaget	5,5	21,7
	Finansielle omkostninger, betalt	-126,7	-152,5
5	Betalt selskabsskat	-75,3	-178,2
	<b>Pengestrøm fra driftsaktivitet</b>	<b>662,3</b>	<b>288,2</b>
7	Køb af immaterielle anlægsaktiver	-25,4	-27,9
8	Køb af materielle anlægsaktiver	-290,0	-551,5
	Salg af materielle anlægsaktiver	23,5	19,7
20	Salg af datterselskab	-	164,8
	<b>Pengestrøm til investeringsaktivitet</b>	<b>-291,9</b>	<b>-394,9</b>
	<b>Fremmedfinansiering:</b>		
	Optagelse af gæld til kreditinstitutter	3.048,0	-
	Afdrag på gæld	-2.323,1	-274,7
	Ændring i pensionsforpligtelser	-0,8	-1,8
	Ændring i kassekreditter	-149,7	521,5
	<b>Aktionærer:</b>		
	Betalt ordinært udbytte	-145,0	-138,0
	Betalt ekstraordinært udbytte	-800,0	-
	<b>Pengestrøm fra finansieringsaktivitet</b>	<b>-370,6</b>	<b>107,0</b>
	<b>Årets pengestrøm</b>	<b>1,8</b>	<b>0,3</b>
	Likvider, primo	-0,2	1,5
	<b>Likvider, ultimo</b>	<b>1,6</b>	<b>1,8</b>

Pengestrømsopgørelsen kan ikke direkte udledes af koncernregnskabets øvrige bestanddele.

Likvider 30. september omfatter:

mio. kr.	2024/25	2023/24
Likvide beholdninger	1,6	1,8
Heraf positiv saldo på kassekreditter (indgår i likvide beholdninger)	-	-
	<b>1,6</b>	<b>1,8</b>

Koncernregnskab 1. oktober 2024 - 30. september 2025

Noteoversigt

1. Omsætning
2. Honorar til generalforsamlingsvalgte revisorer
3. Personaleomkostninger
4. Af- og nedskrivninger
5. Skat
6. Forslag til resultatdisponering
7. Immaterielle aktiver
8. Materielle aktiver
9. Tilgodehavender og periodeafgrænsningsposter
10. Aktiekapital
11. Udskudt skat
12. Pensioner
13. Langfristet gæld
14. Andre hensatte forpligtelser
15. Afledte finansielle instrumenter
16. Finansielle risici og risikostyringspolitik
17. Kontraktlige forpligtelser og eventualposter m.v.
18. Sikkerhedsstillelser
19. Ændringer i driftskapital
20. Salg af datterselskab
21. Nærtstående parter
22. Begivenheder efter balancedagen
23. Anvendt regnskabspraksis

dkku

Koncernregnskab 1. oktober 2024 - 30. september 2025

Noter

<b>1 Omsætning</b>		
mio. kr.	2024/25	2023/24
Danmark	8.449,3	8.211,5
Sverige	3.518,9	3.166,5
	<u>11.968,2</u>	<u>11.378,0</u>

Koncernens selskaber er alle inden for food service-branchen og har aktiviteter med salg af fødevarer og hjælpematerialer til storkøkkensektoren på de geografiske markeder, hvor koncernen er etableret. En yderligere opdeling i segmenter anses ikke for at være relevant, idet ledelsesrapporteringen og styringen af forretningen sker ud fra den samlede aktivitet.

<b>2 Honorar til generalforsamlingsvalgte revisorer</b>		
Koncernens samlede honorar til generalforsamlingsvalgte revisorer kan specificeres således:		
mio. kr.	2024/25	2023/24
Lovpligtig revision	2,2	2,3
Andre erklæringsopgaver med sikkerhed	0,3	0,4
Skatte- og momsmæssig rådgivning	0,1	0,1
Andre ydelser	0,1	0,1
	<u>2,7</u>	<u>2,9</u>

<b>3 Personaleomkostninger</b>		
mio. kr.	2024/25	2023/24
Gager og lønninger	1.185,6	1.126,9
Bidragbaserede pensionsordninger	130,3	114,4
Ydelsesbaserede pensionsordninger	2,1	1,6
Andre omkostninger til social sikring	118,8	118,4
Øvrige personaleomkostninger	43,8	40,5
	<u>1.480,6</u>	<u>1.401,8</u>
Gennemsnitligt antal fuldtidsbeskæftigede	<u>2.672</u>	<u>2.574</u>

Vederlag til moderselskabets bestyrelse og direktion udgør 8,2 mio. kr. (2023/24: 8,6 mio. kr.).

<b>4 Af- og nedskrivninger</b>		
mio. kr.	2024/25	2023/24
Afskrivning af immaterielle aktiver, jf. note 7	470,8	467,5
Afskrivning af materielle aktiver, jf. note 8	125,1	100,5
	<u>595,9</u>	<u>568,0</u>

Koncernregnskab 1. oktober 2024 - 30. september 2025

Noter

5 Skat

mio. kr.	Aktuel skat	Udskudt skat	I alt 2024/25
Skat af årets resultat	117,1	-28,9	88,2
Skat af egenkapitaltransaktioner	-0,1	2,5	2,4
	<u>117,0</u>	<u>-26,4</u>	<u>90,6</u>

mio. kr.	Aktuel skat	Udskudt skat	I alt 2023/24
Skat af årets resultat	111,9	-26,2	85,7
Skat af egenkapitaltransaktioner	-5,4	-5,8	-11,2
	<u>106,5</u>	<u>-32,0</u>	<u>74,5</u>

Skat af årets resultat kan forklares således:

mio. kr.	2024/25	2023/24
Beregnet 22 % skat af resultat før skat	27,9	28,5
Skatteeffekt af:		
Ikke-fradragsberettigede afskrivninger af goodwill	56,7	56,5
Rentefradragsbegrænsning	0,8	6,1
Indtægt fra salg af datterselskab	-	-5,2
Andre afvigelser	2,8	-0,2
	<u>88,2</u>	<u>85,7</u>
Effektiv skatteprocent	69,6 %	66,1 %

Årets aktuelle skat fordeler sig således på lande:

mio. kr.	2024/25	2023/24
Danmark	100,0	96,1
Sverige	17,0	10,4
	<u>117,0</u>	<u>106,5</u>

Årets betalte skat fordeler sig således på lande:

mio. kr.	2024/25	2023/24
Danmark	51,2	162,5
Sverige	24,1	15,7
	<u>75,3</u>	<u>178,2</u>

Koncernregnskab 1. oktober 2024 - 30. september 2025

Noter

6 Forslag til resultatdisponering mio. kr.		2024/25	2023/24
Foreslået udbytte		-	145,0
Ekstraordinært udbytte		800,0	-
Overført resultat		-761,5	-101,2
		38,5	43,8

7 Immaterielle aktiver		Goodwill	Kunde- relationer	Andre im- materielle aktiver	I alt
mio. kr.					
Kostpris 1. oktober 2024		5.204,9	809,5	46,3	6.060,7
Valutakursreguleringer		21,0	3,2	0,2	24,4
Tilgang		-	-	25,4	25,4
Kostpris 30. september 2025		5.225,9	812,7	71,9	6.110,5
Ned- og afskrivninger 1. oktober 2024		694,0	539,6	11,7	1.245,3
Valutakursreguleringer		3,4	2,7	0,1	6,2
Afskrivninger		260,7	202,7	7,4	470,8
Ned- og afskrivninger 30. september 2025		958,1	745,0	19,2	1.722,3
Regnskabsmæssig værdi 30. september 2025		4.267,8	67,7	52,7	4.388,2

Begrundelse for afskrivningsperiode for goodwill

Koncernens investering i den tilknyttede virksomhed anses for at være af strategisk betydning for koncernen. Under hensyntagen til koncernens forventede planer for forøgelse af aktiviteter og stigning i indtjening er den økonomiske levetid for goodwill blevet fastsat til 20 år.

8 Materielle aktiver		Grunde og bygninger	Andre an- læg, driftsma- teriel, in- ventar	Auto- mobiler	Ejen- domme under op- førelse	I alt
mio. kr.						
Kostpris 1. oktober 2024		818,6	202,5	395,3	353,8	1.770,2
Overførsel		438,6	-	-	-438,6	-
Valutakursregulering		2,4	1,5	2,8	0,1	6,8
Tilgang		5,7	93,9	94,7	95,7	290,0
Afgang		-23,7	-3,8	-2,6	-	-30,1
Kostpris 30. september 2025		1.241,6	294,1	490,2	11,0	2.036,9
Afskrivninger 1. oktober 2024		35,3	67,0	128,0	-	230,3
Valutakursregulering		0,1	0,5	1,0	-	1,6
Afskrivninger		20,5	36,0	68,6	-	125,1
Afgang		-5,8	-3,7	-1,5	-	-11,0
Afskrivninger 30. september 2025		50,1	99,8	196,1	-	346,0
Regnskabsmæssig værdi 30. september 2025		1.191,5	194,3	294,1	11,0	1.690,9

Koncernregnskab 1. oktober 2024 - 30. september 2025

Noter

9 Tilgodehavender og periodeafgrænsningsposter

Af tilgodehavender på i alt 54 mio. kr. (2023/24: 39 mio.kr.) forfalder 31 mio. kr. (2023/24: 30 mio. kr.) mere end 1 år efter regnskabsårets udløb. Periodeafgrænsningsposter udgør 47 mio. kr. (2023/24: 39 mio. kr.) og omfatter primært forudbetalte omkostninger.

10 Aktiekapital

Aktiekapitalen består af 470.000.000 A-aktier a 1 kr. og 212.500.000 B-aktier a 1 kr. Hver A-aktie giver ret til 1 stemme, mens B-aktierne er stemmeløse.

11 Udskudt skat  
mio. kr.

	2024/25	2023/24
Udskudt skat 1. oktober	185,1	244,1
Afgang ved salg af datterselskab	-	-28,5
Valutakursregulering	0,8	1,5
Årets udskudte skat indregnet i resultat	-28,9	-26,2
Årets udskudte skat af egenkapitaltransaktioner	2,5	-5,8
<b>Udskudt skat 30. september</b>	<b>159,5</b>	<b>185,1</b>

Udskudt skat vedrører:

mio. kr.	2024/25	2023/24
Immaterielle aktiver	22,9	64,6
Materielle aktiver	105,7	101,2
Kortfristede aktiver	-0,6	-0,9
Finansielle instrumenter	0,0	-0,3
Forpligtelser	31,5	20,5
	<b>159,5</b>	<b>185,1</b>

dkku

Koncernregnskab 1. oktober 2024 - 30. september 2025

Noter

12 Pensioner

Koncernen har indgået ydelsesbaserede pensionsordninger med de fleste medarbejdere i Sverige. Danske medarbejdere er omfattet af bidragsbaserede pensionsordninger.

mio. kr.	2024/25	2023/24
Nutidsværdi af afdækkede ydelsesbaserede forpligtelser	107,0	112,7
Dagsværdi af ordningens aktiver	-1,1	-1,4
<b>Nettoforpligtelse indregnet i balancen</b>	<b>105,9</b>	<b>111,3</b>

Udviklingen i nutidsværdien af ydelsesbaseret forpligtelse kan specificeres således:

mio. kr.	2024/25	2023/24
Forpligtelse 1. oktober	112,7	86,7
Valutakursregulering m.v.	2,7	1,9
Pensionsomkostninger	2,1	1,6
Kalkulerede renter	3,5	3,6
Aktuarmæssig gevinst/tab fra ændringer i demografiske forudsætninger	-1,9	4,5
Aktuarmæssig gevinst/tab fra ændringer i finansielle forudsætninger	-9,0	17,3
Udbetalte pensioner	-3,1	-2,9
<b>Forpligtelse 30. september</b>	<b>107,0</b>	<b>112,7</b>

Pensionsomkostning indregnet i resultatopgørelsen:

mio. kr.	2024/25	2023/24
Pensionsomkostninger (personaleomkostninger)	2,1	1,6
Kalkulerede renter (finansielle omkostninger)	3,5	3,6
	5,6	5,2

Pensionsforpligtelsen i den svenske ordning er opgjort på baggrund af aktuarmæssig opgørelse pr. 30. september 2025. Pensionsforpligtelser er kategoriseret som niveau 2 i dagsværdihierarkiet.

De fremtidige pensionsydelse er primært baseret på medarbejdernes anciennitet i ordningen og løn på pensioneringstidspunktet. Koncernens månedlige indbetalinger til pensionsfonden sker på basis af en procentdel af lønningerne. Risiciene i ordningen kan generelt kategoriseres som risici forbundet med levealder og lovgivning.

Som forudsætning for de aktuarmæssige beregninger pr. balancedagen er der anvendt en diskonteringsrente på 3,7 % (2023/24: 3,1 %). Diskonteringsrenten er baseret på renten for realkreditobligationer, som er udstedt i den valuta, som pensionsydelsen skal betales i. Pensionsforpligtelsen kan blive påvirket af ændringer i diskonteringsrenten. En stigning i diskonteringsrenten på 0,5 % i forhold til den anvendte diskonteringsrente vil alt andet lige resultere i en pensionsforpligtelse, der er 7,9 mio. kr. (2023/24: 8,9 mio. kr.) lavere. Et tilsvarende fald i diskonteringsrenten vil resultere i en pensionsforpligtelse, der er 8,9 mio. kr. (2023/24: 10,0 mio. kr.) højere.

Pensionsforpligtelsen forventes at forfalde til udbetaling således:

mio. kr.	2024/25	2023/24
0-1 år	3,3	3,1
1-5 år	13,6	13,1
> 5 år	90,1	96,5
	107,0	112,7

Koncernregnskab 1. oktober 2024 - 30. september 2025

Noter

13 Langfristet gæld

Langfristede gældsforpligtelser, der forfalder efter 5 år fra regnskabsårets udløb (regnskabsmæssig værdi) udgør 47,5 mio. kr. (2023/24: 45,9 mio. kr.) og består af indefrosne feriepenge. Indefrosne feriemidler måles til nettorealiseringsværdi, inkl. indeksering. Indekseringsreguleringer indregnes i resultatopgørelsen som renteomkostning.

14 Andre hensatte forpligtelser  
mio. kr.

	2024/25	2023/24
Andre hensatte forpligtelser 1. oktober	15,0	15,0
Realiseret i året	-15,0	-
<b>Andre hensatte forpligtelser 30. september</b>	<b>-</b>	<b>15,0</b>

Andre hensatte forpligtelser omfatter afledte forpligtelser og omkostninger i forbindelse med udmeldte ændringer i strukturen inden for koncernen.

15 Afledte finansielle instrumenter

Ud over renteswaps, jf. note 16, er der ingen åbne finansielle instrumenter pr. 30. september 2025.

16 Finansielle risici og risikostyringspolitik

Koncernens risikostyringspolitik

Koncernen er som følge af investeringer i nye aktiviteter, bygninger og anlæg m.v. eksponeret over for ændringer i renteniveauet, da investeringerne i væsentligt omfang finansieres via banklån. Derimod er koncernens driftsaktivitet kun i mindre omfang eksponeret over for ændringer i valutakurser og renteniveau.

Koncernens finansielle styring retter sig derfor primært mod styring af de finansielle risici, der er en direkte følge af koncernens investerings- og finansieringsaktivitet. Det er koncernens politik ikke at foretage aktiv spekulation i finansielle risici.

Renterisici

Koncernens lånefinansiering består af variabelt forrentede lån, og koncernen er således eksponeret for udsving i renten. Koncernen vurderer løbende renterisiko, herunder vurderes det, om renterisiko kan sikres på tilfredsstillende vis.

Der er på balancedagen indgået renteswaps for 903 mio. kr. (2023/24: 898 mio. kr.) til afdækning af renterisiko på en del af koncernens variabelt forrentede lån. De indgåede renteswaps udløber i 3. kvartal 2028. Renteswaps er kategoriseret i niveau 2 i dagsværdihierarkiet. De indgåede renteswaps har identiske kritiske betingelser med lånene, og selskabet anvender pengestrømsikring af de fremtidige rentebetalinger. Reserve for sikringstransaktioner indregnet på egenkapitalen udgør -7,9 mio. kr. (2023/24: -8,7 mio. kr.) før skat.

Vedrørende koncernens variabelt forrentede gæld ville en stigning i renteniveauet på 1 %-point p.a. alt andet lige resultere i renteomkostninger, der er 21,5 mio. kr. (2023/24: 14,1 mio. kr.) højere. Et fald i renteniveauet ville resultere i tilsvarende lavere renteomkostninger.

De angivne følsomheder er opgjort for en 12 måneders periode og baseret på de indregnede finansielle forpligtelser på balancedagen uden hensyntagen til afdrag og låneoptagelser, og der er taget hensyn til sikringen af variabelt forrentede lån, som er vurderet at være 100 % effektiv.

Likviditetsrisici

Det er koncernens politik i forbindelse med låneoptagelse at sikre størst mulig fleksibilitet.

Koncernen har optaget lån, hvortil der er knyttet betingelser og vilkår (covenants). Alle de til lånene knyttede betingelser og vilkår har været opfyldt i regnskabsåret og er opfyldte på balancedagen.

Koncernens likviditetsreserve består af likvide midler og uudnyttede kreditfaciliteter. Det er koncernens målsætning at have et tilstrækkeligt likviditetsberedskab til fortsat at kunne disponere hensigtsmæssigt i tilfælde af uforudsete udsving i likviditeten.

## Koncernregnskab 1. oktober 2024 - 30. september 2025

### Noter

#### 16 Finansielle risici og risikostyringspolitik (fortsat)

Pr. 30. september 2025 udgør koncernens kreditramme hos kreditinstitut i alt 3,8 mia. kr. (2023/24: 2,7 mia. kr.), og gælden til kreditinstitut udgør 3,3 mia. kr. (2023/24: 2,5 mia. kr.).

##### Valutarisici

Koncernens resultatopgørelse og egenkapital påvirkes af valutakursudsving som følge af investering i dattervirksomheder i Sverige. Endvidere påvirkes koncernens resultatopgørelse af ændringer i valutakurserne ved omregningen til danske kroner ved regnskabsafslæggelsen.

Koncernens drift påvirkes ikke væsentligt af valutaudsving, idet såvel indtægter og omkostninger vedrørende koncernens aktivitet i Danmark og Sverige afregnes i lokal valuta.

Koncernens valutarisici afdækkes således primært ved, at indtægter og omkostninger afregnes i lokal valuta, og der anvendes derfor ikke afledte finansielle instrumenter til afdækning af valutarisici.

##### Kreditrisici

Koncernens kreditrisici knytter sig primært til tilgodehavender fra salg. Den maksimale kreditrisiko knyttet til finansielle aktiver svarer til de i balancen indregnede værdier.

Koncernen har ikke væsentlige risici vedrørende en enkelt kunde eller samarbejdspartner. Koncernens politik for påtagelse af kreditrisici medfører, at alle større kunder og andre samarbejdspartnere løbende kreditvurderes. Generelt modtages ikke sikkerhed for salg på kredit.

Kreditkvaliteten af tilgodehavender varierer i mindre grad efter kundetyper. Tabsrisikoen vurderes at være svagt forhøjet for tilgodehavender hos kunder i restaurationsbranchen, og som følge heraf er der særlig fokus på kreditvurderingen og styringen af disse kunder.

Koncernens virksomheder har som følge af en systematisk overvågning og opfølgning historisk haft en lav tabsprocent på tilgodehavender fra salg.

#### 17 Kontraktlige forpligtelser og eventualposter m.v.

##### Eventualforpligtelser

Koncernen er ikke part i verserende retssager, der kan medføre væsentlige træk på koncernens finansielle ressourcer.

Ved fraflytning af koncernens lejemål kan der opstå omkostninger til retablering. Den beløbsmæssige opgørelse er usikker, men vil ikke medføre væsentlige træk på koncernens finansielle ressourcer.

Koncernen har indgået aftale om fremtidig overtagelse og refinansiering af et ejendomsselskab med et beløb på cirka 115 mio.kr. i alt. Forfaldstidspunktet forventes at blive indenfor 1 år.

##### Operationelle leasingforpligtelser

Koncernens leaser ejendomme og driftsmateriel under operationelle leasingkontrakter. Uopsigelige operationelle leasingydelser udgør pr. 30. september (nominelle beløb):

mio. kr.	2024/25	2023/24
0-1 år	94,0	95,9
1-5 år	270,0	288,3
> 5 år	297,3	337,1
	661,3	721,3

##### Hæftelse i sambeskatningen

Selskabet hæfter solidarisk sammen med de øvrige selskaber i den sambeskattede koncern for skat af koncernens sambeskattede indkomst og for eventuelle kildeskatter såsom udbytteskat m.v.

Koncernregnskab 1. oktober 2024 - 30. september 2025

Noter

18 Sikkerhedsstillelser

Pr. 30. september 2025 udgør koncernens kreditramme hos kreditinstitut i alt 3,8 mia. kr. (2023/24: 2,7 mia. kr.), og gælden til kreditinstitut udgør 3,3 mia. kr. (2023/24: 2,5 mia. kr.). Til sikkerhed herfor har koncernen afgivet sikkerhed i grunde og bygninger med regnskabsmæssig værdi på 598 mio. kr. (2023/24: 605 mio. kr.) via skadesløs-/ejerpantebreve på i alt 312 mio. kr. (2023/24: 333 mio. kr.) og i øvrige aktiver med regnskabsmæssig værdi på 2.397 mio. kr. (2023/24: 2.181 mio. kr.) via virksomheds pant på 535 mio. kr. (2023/24: 518 mio. kr.). Moderselskabets pantsætning af aktier i datterselskaber medfører en indirekte pantsætning af datterselskabernes aktiver.

Til sikkerhed for koncernens svenske pensionsforpligtelser er der afgivet sikkerhed i form af virksomheds pant på 5 mio. kr. (2023/24: 5 mio. kr.). Den regnskabsmæssige værdi af de pantsatte aktiver udgør 624 mio. kr. (2023/24: 504 mio. kr.).

19 Ændringer i driftskapital  
mio. kr.

	2024/25	2023/24
Ændring i varebeholdninger	-95,3	11,0
Ændring i tilgodehavender og periodeafgrænsningsposter	-64,1	45,6
Ændring i leverandørgæld og anden gæld	165,1	-280,2
	5,7	-223,6

20 Salg af datterselskaber

Salgsvederlaget på 164,8 mio. kr. relaterer sig til salg af datterselskabet EEI 111 A/S, hvis aktivitet er at udleje en ejendom til koncernen. Salgsvederlaget er betalt kontant.

Selskabets nettoaktiver udgjorde ved salget 141,2 mio. kr., og bestod primært af ejendom med en bogført værdi på 170,1 mio. kr. samt udskudt skat på 28,5 mio. kr. Salget resulterede i en avance på 23,6 mio. kr.

21 Nærtstående parter

Følgende nærtstående parter har bestemmende indflydelse:

- ManCat A/S
- DanCat Holding A/S

Følgende nærtstående parter har betydelig indflydelse:

- KIRKBI INVEST A/S

Ud over udlodning af udbytte har der ikke været transaktioner med nærtstående parter i regnskabsåret.

Bestyrelse og direktion

Euro Cater-koncernens nærtstående parter med betydelig indflydelse omfatter selskabernes bestyrelse, direktion og ledende medarbejdere samt disse personers relaterede familiemedlemmer. Nærtstående parter omfatter endvidere selskaber, hvori førnævnte personkreds har væsentlige interesser.

Enkelte af koncernens lejemål er indirekte delvist ejet af ledende medarbejdere i koncernen. Leasingbetalinger udgør 27 mio. kr. og er sket på markedsmæssige vilkår.

Ledelsens aflønning er omtalt i note 3.

22 Begivenheder efter balancedagen

Der er ikke indtruffet begivenheder efter balancedagen, som har eller kan få afgørende betydning for koncernens økonomiske udvikling.

## Koncernregnskab 1. oktober 2024 - 30. september 2025

### Noter

#### 23 Anvendt regnskabspraksis

Årsrapporten for regnskabsåret 1. oktober 2024 - 30. september 2025 omfatter koncernregnskabet for Euro Cater Holding A/S-koncernen samt separat årsregnskab for moderselskabet.

Årsrapporten for Euro Cater Holding A/S for 2024/25 aflægges i overensstemmelse med årsregnskabslovens bestemmelser for klasse C-virksomheder (stor).

Den anvendte regnskabspraksis er uændret sammenlignet med sidste år.

#### Præsentationsvaluta

Årsrapporten præsenteres i danske kroner afrundet til nærmeste mio. kr.

#### Koncernregnskabet

Koncernregnskabet omfatter modervirksomheden Euro Cater Holding A/S samt dattervirksomheder, hvori Euro Cater Holding A/S har bestemmende indflydelse.

Koncernen har bestemmende indflydelse over en virksomhed, hvis koncernen er eksponeret for eller har ret til variable afkast hidrørende fra sin involvering i virksomheden og har mulighed for at påvirke disse afkast gennem sin råderet over virksomheden.

Ved vurderingen af, om koncernen har bestemmende indflydelse, tages hensyn til de facto-kontrol og potentielle stemmerettigheder, der på balancetidspunktet er reelle og har substans.

Virksomheder, hvori koncernen udøver betydelig, men ikke bestemmende indflydelse på driftsmæssige og finansielle beslutninger, klassificeres som associerede virksomheder. Betydelig indflydelse foreligger typisk, når koncernen direkte eller indirekte ejer eller råder over mere end 20 % af stemmerettighederne, men mindre end 50 %.

Koncernregnskabet er udarbejdet som et sammendrag af moderselskabets og de enkelte dattervirksomheders regnskaber opgjort efter koncernens regnskabspraksis, elimineret for koncerninterne indtægter og omkostninger, aktiebesiddelser, interne mellemværender og udbytter samt realiserede og urealiserede fortjenester ved transaktioner mellem de konsoliderede virksomheder. Urealiserede tab elimineres på samme måde som urealiserede fortjenester i det omfang, der ikke er sket værdiforringelse.

Kapitalandele i dattervirksomheder udignes med den forholdsmæssige andel af dattervirksomhedernes dagsværdi af identificerbare nettoaktiver og indregnede eventualforpligtelser på overtagelsestidspunktet.

I koncernregnskabet indregnes dattervirksomhedernes regnskabsposter 100 %.

#### Virksomhedssammenslutninger

Nyerhvervede eller nystiftede virksomheder indregnes i koncernregnskabet fra overtagelsestidspunktet. Solgte eller afviklede virksomheder indregnes i den konsoliderede resultatopgørelse frem til afståelsestidspunktet. Sammenligningstal korrigeres ikke for ny erhvervede virksomheder. Ophørte aktiviteter præsenteres særskilt.

Ved køb af nye virksomheder, hvor Euro Cater Holding A/S opnår bestemmende indflydelse over den købte virksomhed, anvendes overtagelsesmetoden. De tilkøbte virksomheders identificerbare aktiver, forpligtelser og eventualforpligtelser måles til dagsværdi på overtagelsestidspunktet. Identificerbare immaterielle aktiver indregnes, såfremt de kan udskilles eller udspringer fra en kontraktlig ret. Der indregnes udskudt skat af de foretagne omvurderinger.

Overtagelsestidspunktet er det tidspunkt, hvor Euro Cater Holding A/S faktisk opnår kontrol over den overtagne virksomhed.

Positive forskelsbeløb (goodwill) mellem på den ene side købsvederlaget, værdien af minoritetsinteresser i den overtagne virksomhed og dagsværdien af eventuelle tidligere erhvervede kapitalandele, og på den anden side dagsværdien af de overtagne identificerbare aktiver, forpligtelser og eventualforpligtelser indregnes som goodwill under immaterielle aktiver. Goodwill afskrives lineært i resultatopgørelsen efter en individuel vurdering af den økonomiske levetid.

Negative forskelsbeløb (negativ goodwill) indregnes i resultatopgørelsen på overtagelsestidspunktet.

## Koncernregnskab 1. oktober 2024 - 30. september 2025

### Noter

#### 23 Anvendt regnskabspraksis (fortsat)

Ved overtagelsen henføres goodwill til de pengestrømsfrembringende enheder, der efterfølgende danner grundlag for værdiforringelsestest. Goodwill og dagsværdireguleringer i forbindelse med overtagelse af en udenlandsk enhed med en anden funktionel valuta end Euro Cater-koncernens præsentationsvaluta behandles som aktiver og forpligtelser tilhørende den udenlandske enhed og omregnes til den udenlandske enheds funktionelle valuta med transaktionsdagens valutakurs.

Købsvederlaget for en virksomhed består af dagsværdien af det aftalte vederlag i form af overdragne aktiver, påtagne forpligtelser og udstedte egenkapitalinstrumenter. Hvis dele af købsvederlaget er betinget af fremtidige begivenheder eller opfyldelse af aftalte betingelser, indregnes denne del af købsvederlaget til dagsværdi på overtagelsestidspunktet. Omkostninger, der kan henføres til virksomhedssammenslutninger, indregnes direkte i resultatopgørelsen ved afholdelsen.

Hvis der på overtagelsestidspunktet er usikkerhed om identifikation eller måling af overtagne aktiver, forpligtelser eller eventualforpligtelser eller fastlæggelsen af købsvederlaget, sker første indregning på grundlag af foreløbigt opgjorte værdier. Hvis det efterfølgende viser sig, at identifikation eller måling af købsvederlaget, overtagne aktiver, forpligtelser eller eventualforpligtelser var forkert ved første indregning, reguleres opgørelsen med tilbagevirkende kraft, herunder goodwill, indtil 12 måneder efter overtagelsen, og sammenligningstal tilpasses. Herefter reguleres goodwill ikke. Ændringer i skøn over betingede købsvederlag indregnes som hovedregel direkte i resultatopgørelsen.

Fortjeneste eller tab ved afhændelse eller afvikling af dattervirksomheder og associerede virksomheder opgøres som forskellen mellem salgssummen eller afviklingssummen og den regnskabsmæssige værdi af nettoaktiver inkl. goodwill på salgstidspunktet samt omkostninger til salg eller afvikling.

#### Omregning af fremmed valuta

For hver af de rapporterende virksomheder i koncernen fastsættes en funktionel valuta. Den funktionelle valuta er den valuta, som benyttes i det primære økonomiske miljø, hvori den enkelte rapporterende virksomhed opererer. Transaktioner i andre valutaer end den funktionelle valuta er transaktioner i fremmed valuta.

Transaktioner i fremmed valuta omregnes ved første indregning til den funktionelle valuta efter transaktionsdagens kurs. Valutakursdifferencer, der opstår mellem transaktionsdagens kurs og kursen på betalingsdagen, indregnes i resultatopgørelsen under finansielle indtægter eller omkostninger.

Tilgodehavender, gæld og andre monetære poster i fremmed valuta omregnes til den funktionelle valuta til balancedagens valutakurs. Forskellen mellem balancedagens kurs og kursen på tidspunktet for tilgodehavendets eller gældens opståen eller kursen i den seneste årsrapport indregnes i resultatopgørelsen under finansielle indtægter og omkostninger.

Ved indregning i koncernregnskabet af virksomheder med en anden funktionel valuta end danske kroner omregnes resultatopgørelserne til transaktionsdagens kurs, og balanceposterne omregnes til balancedagens valutakurser. Som transaktionsdagens kurs anvendes gennemsnitskurs for de enkelte måneder, i det omfang dette ikke giver et væsentligt anderledes billede. Kursforskelle, opstået ved omregning af disse virksomheders egenkapital ved årets begyndelse til balancedagens valutakurser samt ved omregning af resultatopgørelser fra transaktionsdagens kurs til balancedagens valutakurser, indregnes direkte i egenkapitalen under en særskilt reserve for valutakursreguleringer.

Ved hel eller delvis afståelse af udenlandske enheder, indregnes den andel af de akkumulerede valutakursreguleringer, der er indregnet direkte i egenkapitalen, og som kan henføres hertil, i resultatopgørelsen samtidig med eventuel gevinst eller tab ved afståelsen.

#### Afledte finansielle instrumenter

Afledte finansielle instrumenter indregnes første gang i balancen til kostpris og måles efterfølgende til dagsværdi. Positive og negative dagsværdier af afledte finansielle instrumenter præsenteres som særskilte regnskabsposter i balancen.

Ændringer i dagsværdi af afledte finansielle instrumenter, der er klassificeret som og opfylder kriterierne for sikring af dagsværdien af et indregnet aktiv eller en indregnet forpligtelse, indregnes i resultatopgørelsen sammen med ændringer i dagsværdien af det sikrede aktiv eller den sikrede forpligtelse.

## Koncernregnskab 1. oktober 2024 - 30. september 2025

### Noter

#### 23 Anvendt regnskabspraksis (fortsat)

Ændringer i dagsværdi af afledte finansielle instrumenter, der er klassificeret som og opfylder betingelserne for sikring af fremtidige aktiver eller forpligtelser, indregnes som særskilte regnskabsposter i balancen og i reserven for sikringstransaktioner under egenkapitalen. Resultater den fremtidige transaktion i indregning af aktiver eller forpligtelser, overføres beløb, som tidligere er indregnet på egenkapitalen, til kostprisen for henholdsvis aktivet eller forpligtelsen. Resultater den fremtidige transaktion i indtægter eller omkostninger, overføres beløb, som tidligere er indregnet i egenkapitalen, til resultatopgørelsen i den periode, hvor det sikrede påvirker resultatopgørelsen.

For afledte finansielle instrumenter, som ikke opfylder betingelserne for behandling som sikringsinstrumenter, indregnes ændringer i dagsværdi løbende i resultatopgørelsen.

Ændringer i dagsværdi af afledte finansielle instrumenter, som anvendes til sikring af nettoinvesteringer i selvstændige udenlandske tilknyttede virksomheder, associerede virksomheder eller kapitalinteresser, indregnes direkte i reserven for valutakursreguleringer under egenkapitalen.

### Resultatopgørelsen

#### Nettoomsætning

Koncernen har valgt IAS 11/IAS 18 som fortolkningsbidrag for indregning af omsætning.

Koncernens omsætning omfatter salg af fødevarer og hjælpematerialer og ikke andre typer af omsætning. Omsætning indregnes, når kontrollen over den enkelte identificerbare leveringsforpligtelse i salgsaftalen overgår til kunden, hvilket sker på leveringstidspunktet. Leveringsforpligtelsen udgør levering af de bestilte varer, som leveres ved én levering. Omsætningen fra alle kunder indregnes på tidspunktet for levering. Der indgår ikke serviceydelser eller efterfølgende leverancer. Effekten af kundernes returret er uvæsentlig.

Koncernens kunder varierer i betydelig grad i størrelse, men leveringsforpligtelserne har en ensartet karakter for alle kunder og kundetyper, og omsætningen fra alle kunder i samme geografiske område har en ensartet påvirkning fra økonomiske faktorer. Der er en stor spredning i kundetype og sortiment inden for hvert geografisk område, hvilket er en væsentlig årsag til at koncernens aktiviteter kun i mindre omfang er følsom over for eksterne faktorer.

Omsætningen måles til dagsværdien af de aftalte vederlag fratrukket moms og afgifter. Alle former for rabatter indregnes i omsætningen.

Betalingsbetingelserne i koncernens salgsaftaler med kunder varierer og afhænger af det underliggende kundeforhold.

#### Vareforbrug

Vareforbrug omfatter omkostninger, der afholdes for at opnå årets nettoomsætning. Herunder indgår direkte og indirekte omkostninger til råvarer og hjælpematerialer.

#### Andre eksterne omkostninger

Andre eksterne omkostninger omfatter omkostninger til salg, reklame, administration, lokaler, tab på debitorer, operationelle leasingomkostninger m.v.

#### Personaleomkostninger

Personaleomkostninger omfatter løn og gager, inklusive feriepenge og pensioner samt andre omkostninger til social sikring m.v. til selskabets medarbejdere.

## Koncernregnskab 1. oktober 2024 - 30. september 2025

### Noter

#### 23 Anvendt regnskabspraksis (fortsat)

##### Andre driftsindtægter og -omkostninger

Andre driftsindtægter og -omkostninger indeholder regnskabsposter af sekundær karakter i forhold til virksomhedens aktiviteter, herunder fortjeneste ved løbende salg af materielle anlægsaktiver.

##### Finansielle indtægter og omkostninger

Finansielle indtægter og omkostninger indeholder renter, kursgevinster og -tab samt nedskrivninger vedrørende værdipapirer, gæld og transaktioner i fremmed valuta, amortisering af finansielle aktiver og forpligtelser, samt tillæg og godtgørelser under acontoskatteordningen m.v. Endvidere medtages realiserede og urealiserede gevinster og tab vedrørende afledte finansielle instrumenter, der ikke kan klassificeres som sikringsaftaler.

##### Skat af årets resultat

Euro Cater Holding A/S er sambeskattet med alle danske dattervirksomheder samt modervirksomhederne ManCat A/S og DanCat Holding A/S. Den aktuelle danske selskabsskat fordeles mellem de sambeskattede selskaber i forhold til disses skattepligtige indkomster. Selskaber, der anvender skattemæssige underskud i andre selskaber, betaler sambeskatningsbidrag til moderselskabet, svarende til skatteværdien af de udnyttede underskud, mens selskaber, hvis skattemæssige underskud anvendes af andre selskaber, modtager sambeskatningsbidrag fra moderselskabet, svarende til skatteværdien af de udnyttede underskud (fuld fordeling).

Årets skat, der består af årets aktuelle skat og ændring i udskudt skat, indregnes i resultatopgørelsen med den del, der kan henføres til årets resultat, og direkte i egenkapitalen med den del, der kan henføres til posteringer direkte i egenkapitalen.

### Balancen

#### Immaterielle aktiver

##### Goodwill

Goodwill afskrives over den vurderede økonomiske levetid, der fastlægges på baggrund af ledelsens erfaringer inden for de enkelte forretningsområder. Goodwill afskrives lineært over afskrivningsperioden, der er 20 år. Afskrivningsperioden er fastsat med udgangspunkt i forventet tilbagebetalingsperiode og er længst for strategisk erhvervede virksomheder med en stærk markedsposition og langsigtet indtjenningsprofil.

##### Kunderelationer

Kunderelationer erhvervet i forbindelse med virksomhedssammenslutninger måles til kostpris med fradrag af akkumulerede af- og nedskrivninger. Kunderelationer afskrives lineært over den forventede økonomiske levetid, der udgør 4 år.

##### Andre immaterielle aktiver

Software, licenser m.v. måles til kostpris med fradrag af akkumulerede af- og nedskrivninger. Andre immaterielle aktiver afskrives lineært over den forventede økonomiske levetid, der udgør 3-5 år.

##### Materielle aktiver

Grunde og bygninger, driftsmateriel m.v. samt automobiler måles til kostpris med fradrag af akkumulerede af- og nedskrivninger.

## Koncernregnskab 1. oktober 2024 - 30. september 2025

### Noter

#### 23 Anvendt regnskabspraksis (fortsat)

Kostprisen omfatter anskaffelsesprisen samt omkostninger direkte tilknyttet anskaffelsen indtil det tidspunkt, hvor aktivet er klar til brug. Kostprisen på et samlet aktiv opdeles i separate bestanddele, der afskrives hver for sig, såfremt brugstiden på de enkelte bestanddele er forskellig.

Efterfølgende omkostninger, fx ved udskiftning af bestanddele af et materielt aktiv, indregnes i den regnskabsmæssige værdi af det pågældende aktiv, når det er sandsynligt, at afholdelsen vil medføre fremtidige økonomiske fordele for koncernen. De udskiftede bestanddele ophører med at være indregnet i balancen, og den regnskabsmæssige værdi overføres til resultatopgørelsen. Alle andre omkostninger til almindelig reparation og vedligeholdelse indregnes i resultatopgørelsen ved afholdelsen.

Materielle aktiver afskrives lineært over aktivernes/komponenternes forventede brugstid, der udgør:

Bygninger og bygningsbestanddele	5-30 år
Driftsmateriel m.v.	3-10 år
Automobiler	6-7 år

Grunde afskrives ikke.

Afskrivningsgrundlaget opgøres under hensyntagen til aktivets scrapværdi og reduceres med eventuelle nedskrivninger. Scrapværdien fastsættes på anskaffelsestidspunktet og revideres årligt. Overstiger scrapværdien aktivets regnskabsmæssige værdi, ophører afskrivning.

Ved ændring i afskrivningsperioden og/eller scrapværdien indregnes virkningen for afskrivninger fremadrettet som en ændring i regnskabsmæssigt skøn.

#### Leasingkontrakter

Virksomheden har valgt IAS 17 som fortolkningsbidrag for klassifikation og indregning af leasingkontrakter.

Leasingkontrakter vedrørende aktiver, hvor virksomheden har alle væsentlige risici og fordele forbundet med ejendomsretten (finansiel leasing), måles ved første indregning i balancen til laveste værdi af dagsværdi og nutidsværdien af de fremtidige leasingydelse. Ved beregning af nutidsværdien anvendes leasingaftalens interne rentefod eller den alternative lånerente som diskonteringsfaktor. Finansielt leasede aktiver behandles herefter som virksomhedens øvrige aktiver.

Den kapitaliserede restleasingforpligtelse indregnes i balancen som en gældsforpligtelse, og leasingydelsens rentedel indregnes over kontraktens løbetid i resultatopgørelsen.

Alle øvrige leasingkontrakter betragtes som operationel leasing. Ydelser i forbindelse med operationel leasing og øvrige lejeaftaler indregnes i resultatopgørelsen over kontraktens løbetid. Virksomhedens samlede forpligtelse vedrørende operationelle leasing- og lejeaftaler oplyses under eventualposter m.v.

#### Værdiforringelse af langfristede aktiver

Den regnskabsmæssige værdi af immaterielle og materielle aktiver samt kapitalandele i tilknyttede virksomheder, associerede virksomheder og kapitalinteresser vurderes årligt for indikationer på værdiforringelse, ud over det som udtrykkes gennem de foretagne afskrivninger.

Foreligger der indikationer på værdiforringelse, udarbejdes en nedskrivningstest af hver enkelt aktiv henholdsvis pengestrømsgenererende enhed. Der nedskrives til genindvindingsværdi, hvis denne er lavere end den regnskabsmæssige værdi.

Som genindvindingsværdi anvendes den højeste værdi af nettosalgspris og kapitalværdi. Kapitalværdien opgøres som nutidsværdien af de forventede nettopengestrømme fra anvendelsen af aktivet eller aktivgruppen og forventede nettopengestrømme ved salg af aktivet eller aktivgruppen efter endt brugstid.

Tidligere indregnede nedskrivninger tilbageføres, når begrundelsen for nedskrivningen ikke længere består. Nedskrivninger på goodwill tilbageføres ikke.

## Koncernregnskab 1. oktober 2024 - 30. september 2025

### Noter

#### 23 Anvendt regnskabspraksis (fortsat)

##### Varebeholdninger

Varebeholdninger måles til kostpris opgjort efter FIFO-metoden eller nettorealiseringsværdien, såfremt denne er lavere.

Kostpris for handelsvarer samt råvarer og hjælpematerialer omfatter anskaffelsespris med tillæg af hjemtagelsesomkostninger.

Kostpris for fremstillede færdigvarer omfatter kostpris for råvarer, hjælpematerialer, direkte løn og indirekte produktionsomkostninger.

Nettorealiseringsværdien for varebeholdninger opgøres som salgssum med fradrag af færdiggørelsesomkostninger og omkostninger, der afholdes for at effektivisere salget, og fastsættes under hensyntagen til omsættelighed, ukurans og udvikling i forventet salgspris.

##### Tilgodehavender

Koncernen har valgt IAS 39 som fortolkningsbidrag for nedskrivninger af finansielle tilgodehavender.

Tilgodehavender måles til amortiseret kostpris.

Der foretages nedskrivning til imødegåelse af tab, hvor der vurderes at være indtruffet en objektiv indikation på, at et tilgodehavende er værdiforringet.

##### Periodeafgrænsningsposter

Periodeafgrænsningsposter, indregnet under aktiver, omfatter betalte omkostninger vedrørende efterfølgende regnskabsår og måles til kostpris.

##### Likvider

Likvider omfatter likvide beholdninger og kassekreditter, herunder indestående i cash pool-ordning i Euro Cater Holding-koncernen, hvor Euro Cater Group A/S er kontoindehaver og Euro Cater Holding A/S er underkontoindehaver sammen med de øvrige selskaber i koncernen. De konkrete vilkår i aftalegrundlaget medfører, at cash pool-ordningen er klassificeret som en uegentlig cash pool ("Notional cash pooling"), hvorfor den præsenteres som likvide beholdninger henholdsvis kassekreditter.

Poster indeholdt i likvide beholdninger henholdsvis kassekreditter indgår i den løbende likviditetsstyring og er til fri disposition.

##### Egenkapital

###### Udbytte

Foreslået udbytte indregnes som en forpligtelse på tidspunktet for vedtagelse på den ordinære generalforsamling (deklareringstidspunktet). Udbytte, som forventes udbetalt for året, vises som en særskilt post under egenkapitalen.

Acontoudbytte indregnes som en forpligtelse på beslutningstidspunktet.

###### Reserve for valutakursregulering

Reserve vedrørende valutakursregulering i koncernregnskabet omfatter kursdifferencer, opstået ved omregning af regnskaber for udenlandske virksomheder fra deres funktionelle valutaer til Euro Cater Holding A/S-koncernens præsentationsvaluta (danske kroner).

Ved hel eller delvis realisation af nettoinvesteringen indregnes valutakursreguleringerne i resultatopgørelsen.

## Koncernregnskab 1. oktober 2024 - 30. september 2025

### Noter

#### 23 Anvendt regnskabspraksis (fortsat)

##### Reserve for sikringstransaktioner

Reserve for sikringstransaktioner indeholder den akkumulerede nettoændring efter skat i dagsværdien af sikringstransaktioner, der opfylder kriterierne for sikring af fremtidige betalingsstrømme, og hvor den sikrede transaktion endnu ikke er realiseret. Reserven opløses, når den sikrede transaktion realiseres, hvis de sikrede pengestrømme ikke længere forventes realiseret, eller sikringsforholdet ikke længere er effektivt. Reserven repræsenterer ikke en selskabsretlig binding og kan derfor udgøre et negativt beløb.

##### Medarbejderydelser

###### Pensionsforpligtelser

Koncernen har indgået pensionsaftaler og lignende aftaler med hovedparten af koncernens ansatte.

Forpligtelser vedrørende bidragsbaserede pensionsordninger, hvor koncernen løbende indbetaler faste pensionsbidrag til uafhængige pensionsselskaber, indregnes i resultatopgørelsen i den periode, de optjenes, og skyldige indbetalinger indregnes i balancen under anden gæld.

For ydelsesbaserede ordninger foretages en årlig aktuarmæssig beregning (Projected Unit Credit-metoden) af kapitalværdien af de fremtidige ydelser, som skal udbetales i henhold til ordningen.

Kapitalværdien beregnes på grundlag af forudsætninger om den fremtidige udvikling i bl.a. lønniveau, rente, inflation, pensionsalder og dødelighed.

Kapitalværdien beregnes alene for de ydelser, som de ansatte har optjent ret til gennem deres hidtidige ansættelse i koncernen. Den aktuarmæssigt beregnede kapitalværdi med fradrag af dagsværdien af eventuelle aktiver knyttet til ordningen indregnes i balancen under pensionsforpligtelser.

I resultatopgørelsen indregnes årets pensionsomkostninger baseret på aktuarmæssige skøn og finansielle forventninger ved årets begyndelse. Forskelle mellem den forventede udvikling af pensionsaktiver og -forpligtelser og de realiserede værdier opgjort ved årets udgang betegnes aktuarmæssige gevinster eller tab og indregnes direkte i egenkapitalen.

Ved en ændring i ydelser, der vedrører de ansattes hidtidige ansættelse i virksomheden, fremkommer en ændring i den aktuarmæssigt beregnede kapitalværdi, der betegnes som en historisk omkostning. Historiske omkostninger omkostningsføres straks, hvis de ansatte allerede har opnået ret til den ændrede ydelse. I modsat fald indregnes de i resultatopgørelsen over den periode, hvor de ansatte opnår ret til den ændrede ydelse.

##### Selskabsskat og udskudt skat

Aktuelle skatteforpligtelser og tilgodehavende aktuel skat indregnes i balancen som beregnet skat af årets skattepligtige indkomst, reguleret for skat af tidligere års skattepligtige indkomster samt for betalte acontoskatter.

Udskudt skat måles efter den balanceorienterede gældsmetode af alle midlertidige forskelle mellem regnskabsmæssig og skattemæssig værdi af aktiver og forpligtelser. Der indregnes dog ikke udskudt skat af midlertidige forskelle vedrørende skattemæssigt ikke-afskrivningsberettiget goodwill samt andre poster, hvor midlertidige forskelle bortset fra virksomhedsovertagelser er opstået på anskaffelsestidspunktet uden at have effekt på resultat eller skattepligtig indkomst. I de tilfælde, hvor opgørelse af skatteværdien kan foretages efter forskellige beskatningsregler, måles udskudt skat på grundlag af den af ledelsen planlagte anvendelse af aktivet henholdsvis afvikling af forpligtelsen.

Udskudte skatteaktiver, herunder skatteværdien af fremførselsberettigede skattemæssige underskud, indregnes under andre langfristede aktiver med den værdi, hvortil de forventes at blive anvendt, enten ved udligning i skat af fremtidig indtjening eller ved modregning i udskudte skatteforpligtelser inden for samme juridiske skatteenhed og jurisdiktion.

## Koncernregnskab 1. oktober 2024 - 30. september 2025

### Noter

#### 23 Anvendt regnskabspraksis (fortsat)

Der foretages regulering af udskudt skat vedrørende foretagne eliminerings af urealiserede koncerninterne avancer og tab.

Udskudt skat måles på grundlag af de skatteregler og skattesatser i de respektive lande, der med balancedagens lovgivning vil være gældende, når den udskudte skat forventes udløst som aktuel skat. Ændring i udskudt skat som følge af ændringer i skattesatser indregnes i årets totalindkomst.

#### Hensatte forpligtelser

Hensatte forpligtelser indregnes, når koncernen som følge af en begivenhed indtruffet før eller på balancedagen har en retlig eller faktisk forpligtelse, og det er sandsynligt, at der må afgives økonomiske fordele for at indfri forpligtelsen.

Hensatte forpligtelser måles til ledelsens bedste skøn over det beløb, hvormed forpligtelsen forventes at kunne indfries.

Omkostninger til omstruktureringer indregnes som forpligtelser, når en detaljeret, formel plan for omstruktureringen er offentliggjort senest på balancedagen over for de personer, der er berørt af planen. Ved overtagelse af virksomheder indregnes hensættelser til omstruktureringer i den overtagne virksomhed alene i beregningen af goodwill, når der på overtagelsestidspunktet eksisterer en forpligtelse for den overtagne virksomhed.

Der indregnes en hensættelse vedrørende tabsgivende kontrakter, når de forventede fordele for koncernen fra en kontrakt er mindre end de uundgåelige omkostninger i henhold til kontrakten.

#### Finansielle forpligtelser

Koncernen har valgt IAS 39 som fortolkningsbidrag til indregning og måling af gældsforpligtelser.

Gæld til kreditinstitutter m.v. indregnes ved lånoptagelse til dagsværdi efter fradrag af afholdte transaktionsomkostninger. I efterfølgende perioder måles de finansielle forpligtelser til amortiseret kostpris ved anvendelse af "den effektive rentes metode", således at forskellen mellem provenuet og den nominelle værdi indregnes i resultatopgørelsen under finansielle omkostninger over låneperioden.

Øvrige forpligtelser måles til amortiseret kostpris.

#### Dagsværdi

Dagsværdiansættelsen tager udgangspunkt i det primære marked. Hvis et primært marked ikke eksisterer, tages udgangspunkt i det mest fordelagtige marked, som er det marked, der maksimerer prisen på aktivet eller forpligtelsen.

Alle aktiver og forpligtelser, som måles til dagsværdi, eller hvor dagsværdien oplyses, er kategoriseret efter dagsværdihierarkiet, som er beskrevet nedenfor:

Niveau 1: Værdi opgjort ud fra dagsværdien på tilsvarende aktiver/forpligtelser på et velfungerende marked.

Niveau 2: Værdi opgjort ud fra anerkendte værdiansættelsesmetoder på baggrund af observerbare markedsinformationer.

Niveau 3: Værdi opgjort ud fra anerkendte værdiansættelsesmetoder og rimelige skøn foretages på baggrund af ikke-observerbare markedsinformationer

Hvis det ikke er muligt at opgøre en pålidelig dagsværdi efter ovenstående niveauer, måles aktivet eller forpligtelsen til kostprisen.

Koncernregnskab 1. oktober 2024 - 30. september 2025

Noter

23 Anvendt regnskabspraksis (fortsat)

**Pengestrømsopgørelse**

Pengestrømsopgørelsen viser pengestrømme fordelt på drifts-, investerings- og finansieringsaktivitet for året, årets forskydning i likvider samt likvider ved årets begyndelse og slutning.

Likviditetsvirkningen af køb og salg af virksomheder vises separat under pengestrømme fra investeringsaktivitet. I pengestrømsopgørelsen indregnes pengestrømme vedrørende købte virksomheder fra overtagelsestidspunktet, og pengestrømme vedrørende solgte virksomheder indregnes frem til salgstidspunktet.

Pengestrømme fra driftsaktivitet opgøres efter den indirekte metode som resultat før finansielle poster reguleret for ikke-kontante driftsposter, ændring i driftskapital, modtagne og betalte renter, modtagne udbytter samt betalt selskabskat.

Pengestrømme fra investeringsaktivitet omfatter betaling i forbindelse med køb og salg af virksomheder og aktiviteter, køb og salg af immaterielle, materielle og andre langfristede aktiver samt køb og salg af værdipapirer, der ikke medregnes som likvider.

Pengestrømme fra finansieringsaktivitet omfatter ændringer i størrelse eller sammensætning af aktiekapital og omkostninger forbundet hermed samt optagelse af lån, afdrag på rentebærende gæld, køb og salg af egne aktier samt betaling af udbytte til selskabsdeltagere.

Likvider omfatter likvide beholdninger.

Pengestrømme i andre valutaer end den funktionelle valuta omregnes med gennemsnitlige valutakurser, medmindre disse afviger væsentligt fra transaktionsdagens kurser.

**Likvider**

Likvider omfatter likvide beholdninger.

**Nøgletal**

De i hoved- og nøgletaloversigten anførte nøgletal er beregnet således:

Bruttomargin	$\frac{\text{Bruttoresultat} \times 100}{\text{Omsætning}}$
Overskudsgrad	$\frac{\text{Resultat af primær drift} \times 100}{\text{Omsætning}}$
Afkast af den investerede kapital	$\frac{\text{Resultat af primær drift} \times 100}{\text{Gennemsnitlig investeret kapital}}$
Investeret kapital	Driftsmæssige immaterielle og materielle anlægsaktiver samt nettoarbejdskapital
Soliditetsgrad	$\frac{\text{Egenkapital ekskl. minoritetsint., ultimo} \times 100}{\text{Passiver i alt, ultimo}}$
Egenkapitalforrentning	$\frac{\text{Resultat til analyseformål} \times 100}{\text{Gennemsnitlig egenkapital ekskl. minoritetsinteresser}}$

Moderselskabsregnskab 1. oktober 2024 - 30. september 2025

Resultatopgørelse

Note	mio. kr.	2024/25	2023/24
	Indtægter af kapitalandele i dattervirksomheder	145,0	144,0
	Driftsomkostninger	-0,4	-0,3
	<b>Resultat før finansielle poster (EBIT)</b>	<b>144,6</b>	<b>143,7</b>
	Finansielle indtægter	0,0	0,0
1	Finansielle omkostninger	-0,5	-0,1
	<b>Resultat før skat</b>	<b>144,1</b>	<b>143,6</b>
	Skat af årets resultat	0,2	0,1
	<b>Årets resultat</b>	<b>144,3</b>	<b>143,7</b>

dkku



Moderselskabsregnskab 1. oktober 2024 - 30. september 2025

Egenkapitaloppgørelse

mio. kr.	Akte- kapital	Overført resultat	Foreslået udbytte	I alt
<b>Egenkapital 1. oktober 2023</b>	682,5	3.596,0	138,0	4.416,5
Betaling af ordinært udbytte	-	-	-138,0	-138,0
Årets resultat	-	-1,3	145,0	143,7
<b>Egenkapital 1. oktober 2024</b>	682,5	3.594,7	145,0	4.422,2
Betaling af ordinært udbytte	-	-	-145,0	-145,0
Betaling af ekstraordinært udbytte	-	-	-800,0	-800,0
Årets resultat	-	-655,7	800,0	144,3
<b>Egenkapital 30. september 2025</b>	682,5	2.939,0	-	3.621,5

**Moderelskabsregnskab 1. oktober 2024 - 30. september 2025**

**Noteoversigt**

1. Finansielle omkostninger
2. Finansielle aktiver
3. Aktiekapital
4. Forslag til resultatdisponering
5. Eventualforpligtelser
6. Sikkerhedsstillelser
7. Nærtstående parter
8. Anvendt regnskabspraksis

dku

**Moderselskabsregnskab 1. oktober 2024 - 30. september 2025**

**Noter**

1	Finansielle omkostninger mio. kr.	2024/25	2023/24
	Renteomkostninger til tilknyttede virksomheder	0,5	-
	Øvrige renteomkostninger	0,0	0,1
		<u>0,5</u>	<u>0,1</u>

2	Finansielle aktiver mio. kr.	Kapitalandele i tilknyttede virksomheder
	Kostpris 1. oktober 2024	4.422,0
	Kostpris 30. september 2025	4.422,0
	<b>Regnskabsmæssig værdi 30. september 2025</b>	<u>4.422,0</u>

Euro Cater Holding A/S' dattervirksomheder omfatter:

	Hjemsted	Ejerandel
Euro Cater Group A/S	Danmark	100 %

Der henvises til koncernoversigt på side 37 for en oversigt over Euro Cater Group A/S' kapitalandele i dattervirksomheder.

**3 Aktiekapital**  
For aktiekapitalens sammensætning henvises til koncernregnskabs note 10.

4	Forslag til resultatdisponering mio. kr.	2024/25	2023/24
	Foreslået udbytte	-	145,0
	Ekstraordinært udbytte	800,0	-
	Overført resultat	-655,7	-1,3
		<u>144,3</u>	<u>143,7</u>

**5 Eventualforpligtelser**  
Moderselskabet har afgivet kaution for koncernselskabers kreditramme hos kreditinstitut på 3,8 mia. kr. (2023/24: 2,7 mia. kr.). Kautionen er begrænset til at udgøre selskabets egenkapital.  
Moderselskabet har afgivet garanti over for svensk pensionselskab vedrørende koncernselskabet Svensk Cater AB's pensionsforpligtelser på 99 mio.kr. (2023/24: 97 mio.kr.).  
Moderselskabet hæfter solidarisk for selskabsskat og kildeskatte med de sambeskattede selskaber.

**6 Sikkerhedsstillelser**  
Aktierne i dattervirksomhed med regnskabsmæssig værdi på 4.422,0 mio. kr. (2023/24: 4.422,0 mio. kr.) er stillet til sikkerhed for koncernens kreditramme på i alt 3,8 mia. kr. (2023/24: 2,7 mia. kr.) hos kreditinstitut.

## Moderselskabsregnskab 1. oktober 2024 - 30. september 2025

### Noter

#### 7 Nærtstående parter

Ud over omtalen i koncernregnskabs note 21 omfatter moderselskabets nærtstående parter datter-virksomheder og datterdattervirksomheder, jf. note 2 til moderselskabets årsregnskab.

Moderselskabets transaktioner med nærtstående parter omfatter renteomkostninger på 0,5 mio. kr., gæld på 800 mio. kr. samt udlodning af udbytte.

#### 8 Anvendt regnskabspraksis

Moderselskabets årsregnskab er aflagt i overensstemmelse med årsregnskabslovens bestemmelser for klasse C-virksomheder (stor).

Den anvendte regnskabspraksis er uændret sammenlignet med sidste år.

#### Beskrivelse af anvendt regnskabspraksis

I forhold til den beskrevne anvendte regnskabspraksis for koncernregnskabet (se note 23 til koncernregnskabet) afviger moderselskabets anvendte regnskabspraksis kun på følgende områder:

#### Udbytteindtægter

Kapitalandele i tilknyttede virksomheder måles i moderselskabets årsregnskab til kostpris. Udbytte fra kapitalandele i tilknyttede virksomheder indtægtsføres i moderselskabets resultatopgørelse i det regnskabsår, hvor udbyttet deklarerer. Hvis der udloddes mere end periodens resultat i dattervirksomheder i den periode, hvor udbyttet deklarerer, gennemføres nedskrivningstest.

#### Kapitalandele i tilknyttede virksomheder

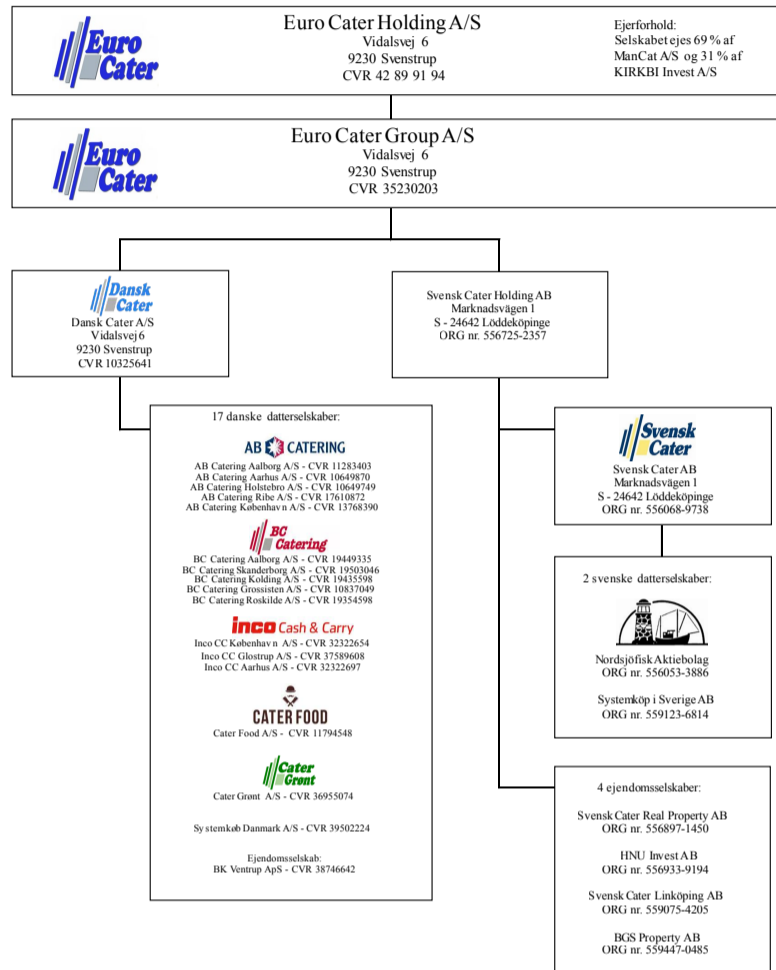
Kapitalandele i tilknyttede virksomheder måles i moderselskabets årsregnskab til kostpris. Såfremt der er indikation for værdiforringelse, foretages værdiforringelsestest som beskrevet i koncernregnskabet. Hvor kostprisen overstiger genindvindingsværdien, nedskrives til denne lavere værdi.

#### Likvide beholdninger

Likvider omfatter likvide beholdninger og kassekreditter, herunder indeståender i cash pool-ordning i Euro Cater-koncernen, hvor Euro Cater Group A/S er kontoindehaver og Euro Cater Holding A/S er underkontoindehaver sammen med koncernens øvrige tilknyttede virksomheder. De konkrete vilkår i aftalegrundlaget medfører, at cash pool-ordningen er klassificeret som en uegentlig cash pool ('Notional cash pooling'), hvorfor den præsenteres som likvide beholdninger henholdsvis kassekreditter.

Poster indeholdt i likvide beholdninger henholdsvis kassekreditter indgår i den løbende likviditetsstyring og er til fri disposition.

Koncernens selskaber



Alle datterselskaber er 100 %-ejet.

# PENNEO

Underskrifterne i dette dokument er juridisk bindende. Dokumentet er underskrevet via Penneo™ sikker digital underskrift. Underskrivernes identiteter er blevet registreret, og informationerne er listet herunder.

"Med min underskrift bekræfter jeg indholdet og alle datoer i dette dokument."

**Henrik Ellegaard**

Bestyrelse  
På vegne af: Euro Cater Holding A/S  
Serienummer: d1509bec-c164-4be0-8c91-2b8105e0fd99  
IP: 93.165.xxx.xxx  
2025-12-08 13:12:16 UTC



**Steen Damsgård Pedersen**

Bestyrelsesformand  
På vegne af: Euro Cater Holding A/S  
Serienummer: 7abd083e-5a5e-4849-85af-6a5bb94d2882  
IP: 93.165.xxx.xxx  
2025-12-09 12:22:30 UTC



**Lars Erik Edvard Carlsson**

Bestyrelse  
På vegne af: Euro Cater Holding A/S  
Serienummer: 4082593949c151[...]76e8099187da5  
IP: 78.67.xxx.xxx  
2025-12-09 13:12:40 UTC



**Trine Bøgelund**

Bestyrelse  
På vegne af: Euro Cater Holding A/S  
Serienummer: 0181b51a-40b4-4ec9-a833-1af61aed14e3  
IP: 89.23.xxx.xxx  
2025-12-09 13:28:45 UTC



**Bue Fisker**

Bestyrelse  
På vegne af: Euro Cater Holding A/S  
Serienummer: b9f46103-8148-424f-a7d9-3b0d2403ae5a  
IP: 82.192.xxx.xxx  
2025-12-11 14:23:28 UTC



**Søren Vintersborg Nejmann**

EY Godkendt Revisionspartnerselskab CVR: 30700228  
Statsaut. revisor  
På vegne af: EY Godkendt Revisionspartnerselskab  
Serienummer: c0d0dde5-17f5-4d25-ba58-7fd4e9494976  
IP: 147.161.xxx.xxx  
2025-12-11 14:43:39 UTC



Dette dokument er underskrevet digitalt via Penneo.com. De underskrevne data er valideret vha. den matematiske hashværdi af det originale dokument. Alle kryptografiske beviser er indlejret i denne PDF for validering i fremtiden.

Dette dokument er forseglet med et kvalificeret elektronisk segl. For mere information om Penneos kvalificerede tillidstjenester, se <https://eu1.penneo.com>.

Sådan kan du verificere, at dokumentet er originalt  
Når du åbner dokumentet i Adobe Reader, kan du se, at det er certificeret af Penneo A/S. Dette beviser, at indholdet af dokumentet er uændret siden underskriftstidspunktet. Bevis for de individuelle underskrivers digitale underskrifter er vedhæftet dokumentet.

Du kan verificere de kryptografiske beviser vha. Penneos validator, <https://penneo.com/validator>, eller andre valideringstjenester for digitale underskrifter.

# Penneo

Underskrifterne i dette dokument er juridisk bindende. Dokumentet er underskrevet via Penneo™ sikker digital underskrift. Underskrivernes identiteter er blevet registreret, og informationerne er listet herunder.

"Med min underskrift bekræfter jeg indholdet og alle datoer i dette dokument."

## Mads Obel Knøsgaard

EY Godkendt Revisionspartnerselskab CVR: 30700228  
Statsaut. revisor  
På vegne af: EY Godkendt Revisionspartnerselskab  
Serienummer: f04d352a-011d-4f07-9d77-39e863661838  
IP: 37.96.xxx.xxx  
2025-12-15 07:10:02 UTC



Dette dokument er underskrevet digitalt via Penneo.com. De underskrevne data er valideret vha. den matematiske hashværdi af det originale dokument. Alle kryptografiske beviser er indlejret i denne PDF for validering i fremtiden.

Dette dokument er forseglet med et kvalificeret elektronisk segl. For mere information om Penneos kvalificerede tillidstjenester, se <https://eu1.penneo.com>.

Sådan kan du verificere, at dokumentet er originalt  
Når du åbner dokumentet i Adobe Reader, kan du se, at det er certificeret af Penneo A/S. Dette beviser, at indholdet af dokumentet er uændret siden underskriftstidspunktet. Bevis for de individuelle underskrivers digitale underskrifter er vedhæftet dokumentet.

Du kan verificere de kryptografiske beviser vha. Penneos validator, <https://penneo.com/validator>, eller andre valideringstjenester for digitale underskrifter.