

Henriksen og Madsen Holding ApS

Himmerlandsvej 16A, 9670 Løgstør

CVR-nr. 25 09 94 94

Årsrapport for 2022

Årsrapporten er godkendt på den
ordinære generalforsamling, d. 30.06.23

Lars Mark Madsen
Dirigent

Koncernoplysninger m.v.	3
Koncernoversigt	4
Ledelsespåtegning	5
Den uafhængige revisors revisionspåtegning	6 - 8
Ledelsesberetning	9 - 15
Resultatopgørelse	16
Balance	17 - 18
Egenkapitalopgørelse	19 - 20
Koncernens pengestrømsopgørelse	21
Noter	22 - 44

Selskabet

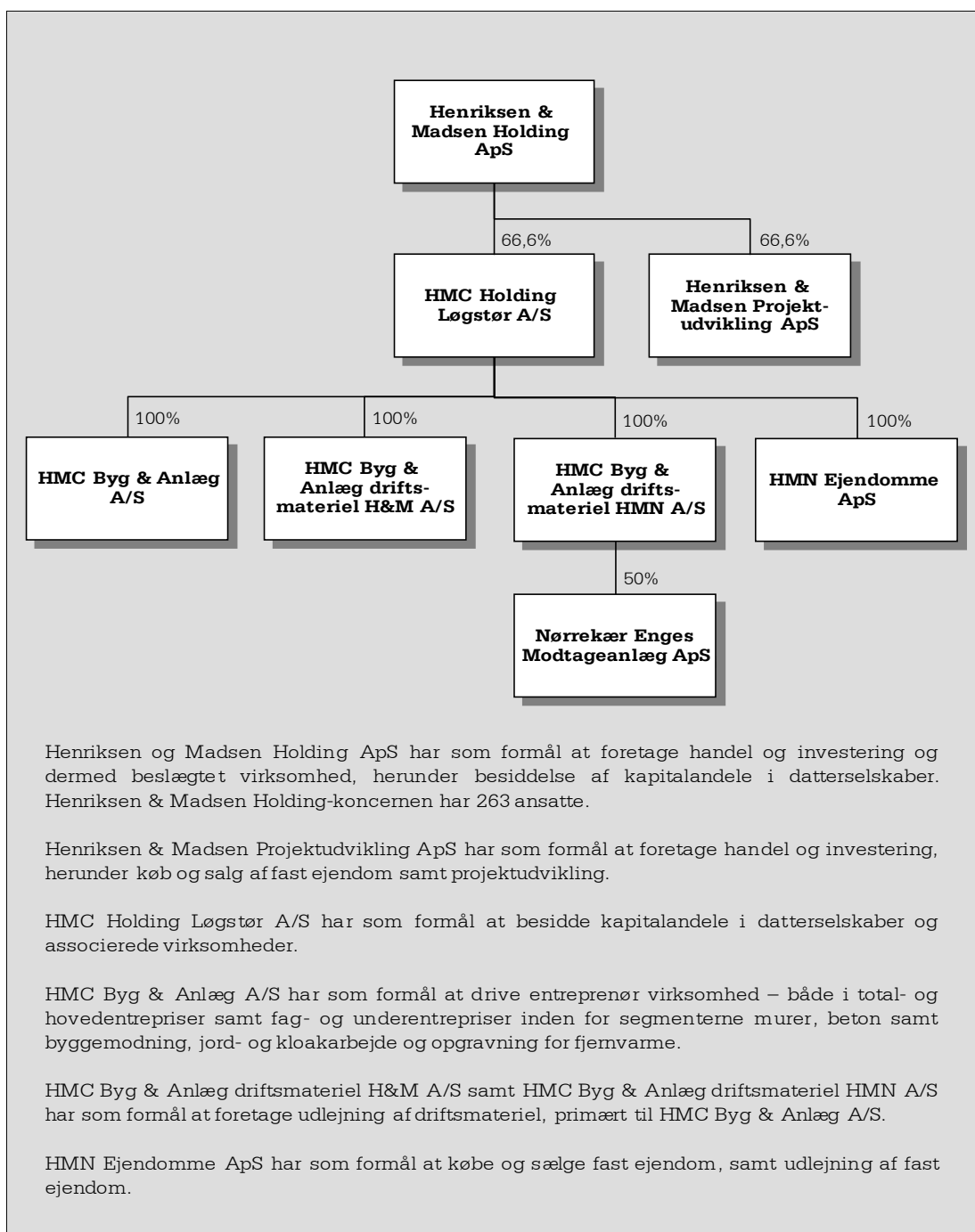
Henriksen og Madsen Holding ApS
Himmerlandsvej 16A
9670 Løgstør
E-mail: mail@hm-murer.dk
Hjemsted: Vesthimmerlands
CVR-nr.: 25 09 94 94
Regnskabsår: 01.01 - 31.12

Direktion

Direktør Poul Erik Henriksen
Direktør Lars Mark Madsen

Revision

Beierholm
Statsautoriseret Revisionspartnerselskab



Vi har dags dato aflagt årsrapporten for regnskabsåret 01.01.22 - 31.12.22 for Henriksen og Madsen Holding ApS.

Årsrapporten aflægges i overensstemmelse med årsregnskabsloven.

Det er vores opfattelse, at koncernregnskabet og årsregnskabet giver et retvisende billede af koncernens og modervirksomhedens aktiver, passiver og finansielle stilling pr. 31.12.22 og resultatet af koncernens og modervirksomhedens aktiviteter samt af koncernens pengestrømme for regnskabsåret 01.01.22 - 31.12.22.

Ledelsesberetningen indeholder efter vores opfattelse en retvisende redegørelse for de forhold, beretningen omhandler.

Årsrapporten indstilles til generalforsamlingens godkendelse.

Løgstør, den 26. juni 2023

Direktionen

Poul Erik Henriksen
Direktør

Lars Mark Madsen
Direktør

Til kapitalejerne i Henriksen og Madsen Holding ApS

Konklusion

Vi har revideret koncernregnskabet og årsregnskabet for Henriksen og Madsen Holding ApS for regnskabsåret 01.01.22 - 31.12.22, der omfatter resultatopgørelse, balance, egenkapitalopgørelse og noter, herunder anvendt regnskabspraksis for såvel koncernen som selskabet samt pengestrømsopgørelse for koncernen. Koncernregnskabet og årsregnskabet udarbejdes efter årsregnskabsloven.

Det er vores opfattelse, at koncernregnskabet og årsregnskabet giver et retvisende billede af koncernens og selskabets aktiver, passiver og finansielle stilling pr. 31.12.22 samt af resultatet af koncernens og selskabets aktiviteter samt pengestrømme for koncernen for regnskabsåret 01.01.22 - 31.12.22 i overensstemmelse med årsregnskabsloven.

Grundlag for konklusion

Vi har udført vores revision i overensstemmelse med internationale standarder om revision og de yderligere krav, der er gældende i Danmark. Vores ansvar ifølge disse standarder og krav er nærmere beskrevet i revisionspåtegningens afsnit "Revisors ansvar for revisionen af koncernregnskabet og årsregnskabet". Vi er uafhængige af koncernen og selskabet i overensstemmelse med International Ethics Standards Board for Accountants' internationale retningslinjer for revisoreres etiske adfærd (IESBA Code) og de yderligere etiske krav, der er gældende i Danmark, ligesom vi har opfyldt vores øvrige etiske forpligtelser i henhold til disse krav og IESBA Code. Det er vores opfattelse, at det opnåede revisionsbevis er tilstrækkeligt og egnet som grundlag for vores konklusion.

Ledelsens ansvar for koncernregnskabet og årsregnskabet

Ledelsen har ansvaret for udarbejdelsen af et koncernregnskab og et årsregnskab, der giver et retvisende billede i overensstemmelse med årsregnskabsloven. Ledelsen har endvidere ansvaret for den interne kontrol, som ledelsen anser for nødvendig for at udarbejde et koncernregnskab og et årsregnskab uden væsentlig fejlinformation, uanset om denne skyldes besvigelser eller fejl.

Ved udarbejdelsen af koncernregnskabet og årsregnskabet er ledelsen ansvarlig for at vurdere koncernens og selskabets evne til at fortsætte driften, at oplyse om forhold vedrørende fortsat drift, hvor dette er relevant, samt at udarbejde koncernregnskabet og årsregnskabet på grundlag af regnskabsprincippet om fortsat drift, medmindre ledelsen enten har til hensigt at likvidere koncernen og selskabet, indstille driften eller ikke har andet realistisk alternativ end at gøre dette.

Revisors ansvar for revisionen af koncernregnskabet og årsregnskabet

Vores mål er at opnå høj grad af sikkerhed for, om koncernregnskabet og årsregnskabet som helhed er uden væsentlig fejlinformation, uanset om denne skyldes besvigelser eller fejl, og at afgive en revisionspåtegning med en konklusion. Høj grad af sikkerhed er et højt niveau af sikkerhed, men er ikke en garanti for, at en revision, der udføres i overensstemmelse med internationale standarder om revision og de yderligere krav, der er gældende i Danmark, altid vil afdække væsentlig fejlinformation, når sådan findes. Fejlinformationer kan opstå som følge af besvigelser eller fejl og kan betragtes som væsentlige, hvis det med rimelighed kan forventes, at de enkeltvis eller samlet har indflydelse på de økonomiske beslutninger, som regnskabsbrugerne træffer på grundlag af koncernregnskabet og årsregnskabet.

Som led i en revision, der udføres i overensstemmelse med internationale standarder om revision og de yderligere krav, der er gældende i Danmark, foretager vi faglige vurderinger og opretholder professionel skepsis under revisionen. Herudover:

- Identificerer og vurderer vi risikoen for væsentlig fejlinformation i koncernregnskabet og årsregnskabet, uanset om denne skyldes besvigelser eller fejl, udformer og udfører revisionshandlinger som reaktion på disse risici samt opnår revisionsbevis, der er tilstrækkeligt og egnet til at danne grundlag for vores konklusion. Risikoen for ikke at opdage væsentlig fejlinformation forårsaget af besvigelser er højere end ved væsentlig fejlinformation forårsaget af fejl, idet besvigelser kan omfatte sammensværgelser, dokumentfalsk, bevidste udeladelser, vildledning eller tilsidesættelse af intern kontrol.
- Opnår vi forståelse af den interne kontrol med relevans for revisionen for at kunne udforme revisionshandlinger, der er passende efter omstændighederne, men ikke for at kunne udtrykke en konklusion om effektiviteten af koncernens og selskabets interne kontrol.
- Tager vi stilling til, om den regnskabspraksis, som er anvendt af ledelsen, er passende, samt om de regnskabsmæssige skøn og tilknyttede oplysninger, som ledelsen har udarbejdet, er rimelige.
- Konkluderer vi, om ledelsens udarbejdelse af koncernregnskabet og årsregnskabet på grundlag af regnskabsprincippet om fortsat drift er passende, samt om der på grundlag af det opnåede revisionsbevis er væsentlig usikkerhed forbundet med begivenheder eller forhold, der kan skabe betydelig tvivl om koncernens og selskabets evne til at fortsætte driften. Hvis vi konkluderer, at der er en væsentlig usikkerhed, skal vi i vores revisionspåtegning gøre opmærksom på oplysninger herom i koncernregnskabet og årsregnskabet eller, hvis sådanne oplysninger ikke er tilstrækkelige, modificere vores konklusion. Vores konklusioner er baseret på det revisionsbevis, der er opnået frem til datoen for vores revisionspåtegning. Fremtidige begivenheder eller forhold kan dog medføre, at koncernen og selskabet ikke længere kan fortsætte driften.

Den uafhængige revisors revisionspåtegning

- Tager vi stilling til den samlede præsentation, struktur og indhold af koncernregnskabet og årsregnskabet, herunder noteoplysningerne, samt om koncernregnskabet og årsregnskabet afspejler de underliggende transaktioner og begivenheder på en sådan måde, at der gives et retvisende billede heraf.
- Opnår vi tilstrækkeligt og egnet revisionsbevis for de finansielle oplysninger for virksomhederne eller forretningsaktiviteterne i koncernen til brug for at udtrykke en konklusion om koncernregnskabet. Vi er ansvarlige for at lede, føre tilsyn med og udføre koncernrevisionen. Vi er eneansvarlige for vores revisionskonklusion.

Vi kommunikerer med den øverste ledelse om blandt andet det planlagte omfang og den tidsmæssige placering af revisionen samt betydelige revisionsmæssige observationer, herunder eventuelle betydelige mangler i intern kontrol, som vi identificerer under revisionen.

Udtalelse om ledelsesberetningen

Ledelsen er ansvarlig for ledelsesberetningen.

Vores konklusion om koncernregnskabet og årsregnskabet omfatter ikke ledelsesberetningen, og vi udtrykker ingen form for konklusion med sikkerhed om ledelsesberetningen.

I tilknytning til vores revision af koncernregnskabet og årsregnskabet er det vores ansvar at læse ledelsesberetningen og i den forbindelse overveje, om ledelsesberetningen er væsentligt inkonsistent med koncernregnskabet eller årsregnskabet eller vores viden opnået ved revisionen eller på anden måde synes at indeholde væsentlig fejlinformation.

Vores ansvar er derudover at overveje, om ledelsesberetningen indeholder krævede oplysninger i henhold til årsregnskabsloven.

Baseret på det udførte arbejde er det vores opfattelse, at ledelsesberetningen er i overensstemmelse med koncernregnskabet og årsregnskabet og er udarbejdet i overensstemmelse med årsregnskabslovens krav. Vi har ikke fundet væsentlig fejlinformation i ledelsesberetningen.

Aalborg, den 26. juni 2023

Beierholm

Statsautoriseret Revisionspartnerselskab
CVR-nr. 32 89 54 68

Jesper Moskov Møller

Statsaut. revisor
MNE-nr. mne35460

KONCERNENS HOVED- OG NØGLETAL

Hovedtal

Beløb i t.DKK	2022	2021	2020	2019	2018
<i>Resultat</i>					
Nettoomsætning	550.383	491.122	411.189	359.543	435.618
Indeks	126	113	94	83	100
Bruttofortjeneste	160.665	167.511	142.976	129.156	146.073
Indeks	110	115	98	88	100
Resultat af primær drift	-2.678	5.868	10.674	4.187	13.683
Indeks	-20	43	78	31	100
Finansielle poster i alt	-1.412	-1.557	-2.333	-1.859	-2.466
Indeks	57	63	95	75	100
Årets resultat	-3.227	3.339	6.383	1.807	8.659
Indeks	-37	39	74	21	100
<i>Balance</i>					
Samlede aktiver	207.084	202.297	209.024	186.205	173.917
Indeks	119	116	120	107	100
Investeringer i materielle anlægsaktiver	15.411	24.942	19.806	17.448	20.047
Indeks	77	124	99	87	100
Egenkapital	68.968	72.942	73.524	62.170	61.425
Indeks	112	119	120	101	100
<i>Pengestrømme</i>					
Nettopengestrømme fra:					
Driften	23.433	18.527	29.434	7.067	29.843
Investeringer	-11.300	-20.362	-12.049	-15.077	-21.051
Finansiering	3.937	-4.323	995	-1.090	-1.332
Årets pengestrømme	16.070	-6.158	18.380	-9.100	7.460

Nøgletal

	2022	2021	2020	2019	2018
<i>Rentabilitet</i>					
Egenkapitalens forrentning	-4,5%	4,6%	9,4%	2,9%	14,2%
Bruttomargin	29,2%	34,1%	34,8%	35,9%	33,5%
Overskudsgrad	-0,5%	1,2%	2,6%	1,2%	3,1%

Soliditet

Soliditetsgrad	33,0%	36,1%	35,2%	33,4%	35,3%
----------------	-------	-------	-------	-------	-------

Definitioner af nøgletal

Egenkapitalens forrentning:	$\frac{\text{Årets resultat} \times 100}{\text{Gennemsnitlig egenkapital}}$
Bruttomargin:	$\frac{\text{Bruttoresultat} \times 100}{\text{Nettoomsætning}}$
Overskudsgrad:	$\frac{\text{Resultat af primær drift} \times 100}{\text{Nettoomsætning}}$
Soliditetsgrad:	$\frac{\text{Egenkapital ultimo} \times 100}{\text{Samlede aktiver}}$

Væsentligste aktiviteter

Koncernens hovedaktivitet består i at drive entreprenørvirksomhed – både i total- og hovedentrepriser samt fag- og underentrepriser inden for segmenterne murer, beton samt byggemodning, jord- og kloakarbejde og opgravning for fjernvarme.

Udvikling i aktiviteter og økonomiske forhold

Resultatopgørelsen for tiden 01.01.22 - 31.12.22 udviser et resultat på DKK -3.226.744 mod DKK 3.339.288 for tiden 01.01.21 - 31.12.21. Balancen viser en egenkapital på DKK 68.968.281.

Regnskabsåret 2022 har i væsentlig grad været påvirket af prisstigninger på materialer, samt enkelte mindre lønsomme projekter. Koncernen har i 2022 færdiggjort en række projekter, hvor kontrakt er indgået før 2022, og hvor der ikke har været mulighed for at regulere salgsprisen som følge af prisstigninger. Dette har medført et tab, som koncernen selv har måtte bære. Samtidig har der været enkelte tabsgivende projekter. Det fulde tab på disse projekter er indregnet i regnskabet for 2022, hvorfor disse ikke forventes at påvirke resultatet for 2023 i negativ grad.

Koncernen har i 2022 implementeret en række procedurer med henblik på at styrke kalkulationer samt forbedre den løbende projektstyring.

Forventningen til årets resultat var et resultat før skat i niveauet 10 mio. DKK, hvorfor resultatet for regnskabsåret betragtes som utilfredsstillende.

Ordrebeholdning ved årets udgang er tilfredsstillende og det forventes, at der også i 2023 er et højt aktivitetsniveau.

Koncernens økonomiske stilling og resultat af koncernens drift i det forløbne år, fremgår i øvrigt af efterfølgende resultatopgørelse for 2022, balance pr. 31.12.22 og pengestrømsopgørelse for 2022.

Forventet udvikling

Ved indgangen til 2023 har koncernen en tilfredsstillende ordrebeholdning til udførelse i 2023 og i efterfølgende år, og ordreindgangen i 2023 har ligeledes været tilfredsstillende, hvorfor koncernen forventer et aktivitetsniveau i 2023, som ligger på niveau med 2022. Resultatforventningen for 2023 er et overskud før skat i et niveau på 5 - 8 mio. DKK.

Finansielle risici

Koncernens driftsaktivitet og indtjening er primært afhængig af aktiviteterne i bygge- og anlægsbranchen, hvorfor koncernens væsentligste risici relaterer sig til kunder og koncernens markeder.

Renterisici

Koncernen har ikke påtaget sig væsentlige finansielle risici udtrykt ved den nettorentebærende gæld, der udgør et, for koncernen, mindre beløb. Udsving i renteniveauet vil således alene have begrænset effekt på koncernens finansieringsomkostninger.

Efterfølgende begivenheder

Efter regnskabsårets afslutning er der ikke indtruffet betydningsfulde hændelser.

Filialer i udlandet

Koncernen har ikke filialer i udlandet.

Samfundsansvar

For beskrivelse af koncernens forretningsmodel henvises til afsnittet omkring væsentligste aktiviteter. Der opereres kun i Danmark.

Der er ikke for nuværende udarbejdet en formaliseret overordnet politik for samfundsansvar, men ledelsen ønsker på alle måder at drive en virksomhed, som lever op til den danske lovgiving, og agerer som en ansvarlig virksomhed, der minimerer negative påvirkninger på interessenter og det omgivende samfund mest muligt. Efter ledelsens opfattelse vil dette i sig selv medføre, at virksomheden agerer samfundsmæssigt ansvarligt. Nedenfor redegøres for det arbejde der udføres som en naturlig forlængelse af koncernens eksisterende aktiviteter, og som indtil videre udgør koncernens politikker for samfundsansvar.

Væsentlige risici

Koncernen opererer indenfor en branche, som er betydeligt påvirket af de økonomiske konjunkturer i samfundet, hvorfor der i højkonjunkturer kan være væsentlige udfordringer med at skaffe de rette håndværkere, byggeledere og samarbejdspartnere med de rette kvalifikationer til den efterspørgsel, der mødes ude i markedet. Det betyder endvidere også, at der i lavkonjunkturer ofte er behov for at tænke alternativt for ikke at skulle afskedige for mange gode medarbejdere.

Koncernen er opmærksom på, at den branche der opereres indenfor er medvirkende til en meget væsentlig CO2 udledning og koncernen er naturligt bevidst om aftryk på miljøet og klimaet, og arbejder løbende på at finde nye og alternative måder at bygge på.

Miljø og klimapåvirkning

I koncernen ønsker vi at bidrage til minimering af miljøpåvirkning ved en ansvarlig varetagelse af det interne og eksterne miljø. Dette gør vi blandt andet ved korrekt håndtering og sortering af affald, herunder farligt affald. Vi arbejder endvidere på at minimere energiforbruget i vores virksomhed. Dette har blandt andet medført, at der i alle koncernens større entreprenørmaskiner er monteret en automatisk motorstopfunktion, når maskinen ikke er i bevægelse, samt fartbegrænsning i alle nyere køretøjer.

Det er koncernens forventning, at de nævnte tiltag medvirker til at reducere koncernens miljøpåvirkning, men der er endnu ikke etableret metoder til at måle den specifikke påvirkning. Forventningen er overordnet, at koncernens energiforbrug kan reduceres til gavn for koncernen og miljøet.

Bæredygtigt byggeri er desuden et fokuspunkt i koncernens strategiplan, og der samarbejdes i relevant omfang med kunder om overholdelse af bæredygtigt byggeri, herunder overholdelse af DGNB standard, hvor kunder forespørger dette. Koncernen har dog ikke en formaliseret proces for KPI tal til samarbejdspartnere.

Sociale forhold og medarbejderforhold

Koncernens arbejde med sociale forhold og medarbejderforhold knytter sig især til arbejdsmiljø og sikkerhed, hvor de væsentlige risici er tilknyttet risikoen for arbejdsulykker og at koncernens medarbejdere undergår hårdt fysisk arbejde og potentiel nedslidning i forbindelse med udførsel af deres arbejdsopgaver. Koncernens politikker herfor er således at overholde alle arbejdsmiljøregler, idet man i vid udstrækning implementerer effektive arbejdsredskaber til brug for aflastning af den fysiske belastning, som koncernens medarbejdere undergår. Interne sikkerhedsregler udleveres til alle medarbejdere og koncernens arbejdsmiljøorganisation sikrer, at regler opdateres og overholdes.

Ledelsen er yderst opmærksom på, at koncernen efterlever alle krav der stilles fra arbejdstilsyn og øvrige relevante myndigheder.

Målet er i størst muligt omfang at undgå arbejdsulykker. Antallet af anmeldte arbejdsulykker var i 2022 28 ulykker, hvoraf 14 ulykker har medført sygefravær. Dette vurderes af ledelsen at være på et acceptabelt niveau, selvom målet om at undgå arbejdsulykker ikke fuldt ud er opnået.

Respekt for menneskerettigheder

Koncernen har fokus på, at koncernens aktiviteter udøves med respekt for grundlæggende menneskerettigheder. Koncernen overholder alle gældende love og overenskomster for medarbejdere, herunder retten til at organisere sig. Ved brug af underentreprenører beder vi disse bekræfte, at de ligeledes overholder danske love og overenskomster. Koncernen følger således den danske stats love på området. På den baggrund har ledelsen vurderet, at der ikke er behov for særskilte politikker på området. Ledelsen er endvidere ikke bekendt med overtrædelser af menneskerettigheder i koncernen.

Anti-korruption og bestikkelse

Risikoen for korruption knytter sig primært til indgåelse af kontrakter med kunder og leverandører. Der er ikke indført særskilte politikker herfor i koncernen, men koncernens ledelse vurderer, at koncernens forretningsgange minimerer risikoen for korruption. I forbindelse med indgåelse af kontrakter, samt udarbejdelse af studeopgørelser deltager flere medarbejdere. Det er vurderet, at der ikke er behov for yderligere særskilte politikker på området. Ledelsen er ikke bekendt med overtrædelser i forhold til korruption og bestikkelse.

Kønsmæssig sammensætning af ledelsen

I koncernen anser vi mangfoldighed, som et positivt og vigtigt element i at gøre koncernen til en attraktiv arbejdsplads. Koncernen ønsker at ledige job besættes af de bedst egnede kandidater. Ved rekruttering sikres kønsneutralitet. Der er dog i byggebranchen en strukturel udfordring ved, at der i forhold til andre erhverv er en overrepræsentation af mænd, der uddannes indenfor de byggesagkyndige fag. Af koncernens ca. 50 funktionærer er der 9 kvinder ansat, svarende til ca. 18%.

Måltal for det øverste ledelsesorgan

Selskabets direktion består af 2 generalforsamlingsvalgte medlemmer, hvoraf ingen er kvinder. Der er ikke fastsat måltal for kønsmæssig sammensætning af det øverste ledelsesorgan.

Politik for at øge andelen af det underrepræsenterede køn på øvrige ledelsesniveauer

Koncernen har den grundholdning, at mulighederne for ansættelse og personlig samt ledelsesmæssig udvikling skal være lige for begge køn.

Der tilstræbes derfor en så ligelig fordeling som muligt af kvinder og mænd på de øvrige ledelsesniveauer.

Ledelsen har vedtaget en politik for at øge andelen af det underrepræsenterede køn på de øvrige ledelsesniveauer, herunder virksomhedens afdelingsledere og teamledere. Politikken indeholder rammer for den enkelte leders karriereudvikling og indeholder samtidig interne måltal for andelen af kvindelige ledere. I politikken er endvidere fastsat retningslinjer for rekruttering og fastholdelse af kvindelige ledere i koncernen.

Konkret har koncernen igangsat følgende tiltag for at øge andelen af kvindelige ledere:

- Support til udarbejdelse af individuelle karriereplaner
- Personalepolitik, der fremmer lige karrieremuligheder for begge køn
- Ansættelsesprocedurer, som bidrager til at sikre ensartede rekrutteringsmuligheder for begge køn.

Som følge af disse tiltag, forventes andelen af kvindelige ledere på de øvrige ledelsesniveauer at stige i de kommende år.

Pr. 31.12.22 anser ledelsen 10 stillinger i koncernen for værende "øvrige ledelsesniveauer", hvilke er besat af 10 mænd og 0 kvinder. Andelen af det underrepræsenterede køn på øvrige ledelsesniveauer ses dermed ikke at opfylde koncernens politik for ligelig fordeling mellem køn. Koncernen bestræber sig på, at der opnås en bedre fordeling mellem køn inden regnskabsåret 2027, hvilket mål dog kan udfordres af mangel på kvalificerede ansøgere.

Dataetik

Koncernen behandler ikke data eller har algoritmer til dataanalyse, og dette er ikke en integreret del af koncernens forretningsstrategi og -aktiviteter. På den baggrund har koncernen ikke en politik for dataetik. Ledelsen vil løbende evaluere behovet for at udarbejde en politik for dataetik og implementere denne såfremt koncernens udvikling medfører et behov herfor.

Note	Koncern		Modervirksomhed		
	2022 DKK	2021 DKK	2022 DKK	2021 DKK	
1	Nettoomsætning	550.382.916	491.122.384	1.809.500	1.710.130
	Andre driftsindtægter	2.454.236	2.220.270	70.000	0
	Omkostninger til råvarer og hjælpematerialer	-360.197.060	-298.406.663	0	0
	Ejendomsomkostninger	-134.009	-246.180	-284.733	-443.825
	Andre eksterne omkostninger	-31.841.150	-27.179.111	-64.201	-84.657
	Bruttofortjeneste	160.664.933	167.510.700	1.530.566	1.181.648
2	Personaleomkostninger	-151.039.369	-146.062.575	0	0
	Resultat før af- og nedskrivninger	9.625.564	21.448.125	1.530.566	1.181.648
4	Af- og nedskrivninger af immaterielle og materielle anlægsaktiver	-12.304.049	-15.580.149	-592.736	-594.916
	Resultat af primær drift	-2.678.485	5.867.976	937.830	586.732
5	Indtægter af kapitalandele i tilknyttede virksomheder	0	0	-2.582.352	1.996.573
6	Indtægter af kapitalandele i associerede virksomheder	4.183	-4.069	0	0
7	Andre finansielle indtægter	666.252	184.656	24.539	27.486
8	Andre finansielle omkostninger	-2.082.784	-1.737.228	-133.374	-173.590
	Resultat før skat	-4.090.834	4.311.335	-1.753.357	2.437.201
9	Skat af årets resultat	864.090	-972.047	-182.211	-96.199
	Årets resultat	-3.226.744	3.339.288	-1.935.568	2.341.002
10	Forslag til resultatdisponering				

Note		Koncern		Modervirksomhed	
		31.12.22 DKK	31.12.21 DKK	31.12.22 DKK	31.12.21 DKK
AKTIVER					
	Goodwill	0	600.000	0	0
11	Immaterielle anlægsaktiver i alt	0	600.000	0	0
	Grunde og bygninger	41.620.084	41.298.398	26.615.388	27.121.924
	Andre anlæg, driftsmateriel og inventar	66.204.844	63.399.371	0	0
	Materielle anlægsaktiver under udførelse	0	246.000	0	0
12	Materielle anlægsaktiver i alt	107.824.928	104.943.769	26.615.388	27.121.924
13	Kapitalandele i tilknyttede virksomheder	0	0	32.257.430	32.839.782
13	Kapitalandele i associerede virksomheder	398.966	394.783	0	0
14	Deposita	50.000	37.500	0	0
	Finansielle anlægsaktiver i alt	448.966	432.283	32.257.430	32.839.782
	Anlægsaktiver i alt	108.273.894	105.976.052	58.872.818	59.961.706
	Råvarer og hjælpematerialer	1.898.000	1.853.000	0	0
	Fremstillede varer og handelsvarer	787.312	787.312	0	0
	Varebeholdninger i alt	2.685.312	2.640.312	0	0
15	Igangværende arbejder for fremmed regning	9.546.600	5.878.000	0	0
	Tilgodehavender fra salg og tjenesteydelser	57.190.417	74.193.025	82.500	6.250
	Tilgodehavender hos tilknyttede virksomheder	0	0	1.834.964	3.451.064
	Tilgodehavender hos associerede virksomheder	254.113	293.501	0	0
	Tilgodehavende selskabsskat	688.184	271.464	859.237	612.312
	Andre tilgodehavender	653.452	428.009	259.253	0
	Tilgodehavender hos selskabsdeltagere og ledelse	0	19.135	0	0
	Periodeafgrænsningsposter	473.624	638.826	0	0
	Tilgodehavender i alt	68.806.390	81.721.960	3.035.954	4.069.626
	Andre værdipapirer og kapitalandele	0	710.335	0	0
	Værdipapirer og kapitalandele i alt	0	710.335	0	0
	Likvide beholdninger	27.318.006	11.248.169	1.584.587	1.992.309
	Omsætningsaktiver i alt	98.809.708	96.320.776	4.620.541	6.061.935
	Aktiver i alt	207.083.602	202.296.828	63.493.359	66.023.641

Note	PASSIVER				
	Koncern		Modervirksomhed		
	31.12.22 DKK	31.12.21 DKK	31.12.22 DKK	31.12.21 DKK	
	Selskabskapital	125.000	125.000	125.000	125.000
	Overkurs ved emission	5.395.273	5.395.273	5.395.273	5.395.273
	Reserve for nettoopskrivning efter indre værdis metode	198.966	194.783	1.398.452	3.980.804
	Reserve for sikringstransaktioner	339.165	85.834	339.165	85.834
	Overført resultat	46.781.158	48.720.909	45.581.672	44.934.888
	Forslag til udbytte for regnskabsåret	0	2.000.000	0	2.000.000
	Egenkapital tilhørende moderselskabets kapitalejere	52.839.562	56.521.799	52.839.562	56.521.799
16	Minoritetsinteresser	16.128.719	16.419.895	0	0
	Egenkapital i alt	68.968.281	72.941.694	52.839.562	56.521.799
17	Hensættelser til udskudt skat	8.940.000	10.106.700	1.079.600	1.020.700
18	Andre hensatte forpligtelser	1.813.000	1.813.000	0	0
	Hensatte forpligtelser i alt	10.753.000	11.919.700	1.079.600	1.020.700
19	Gæld til realkreditinstitutter	9.268.790	10.757.843	6.232.708	7.055.322
19	Leasingforpligtelser	30.748.778	28.917.896	0	0
19	Anden gæld	10.088.673	9.962.491	0	0
	Langfristede gældsforpligtelser i alt	50.106.241	49.638.230	6.232.708	7.055.322
19	Kortfristet del af langfristede gældsforpligtelser	10.062.028	9.634.348	834.900	836.800
	Gæld til øvrige kreditinstitutter	4.041.839	410	0	0
15	Modtagne forudbetalinger vedrørende igangværende arbejder for fremmed regning	8.862.000	4.460.000	0	0
	Modtagne forudbetalinger fra kunder	36.371	1.339.971	0	0
	Leverandører af varer og tjenesteydelser	37.816.192	31.373.404	0	0
	Gæld til tilknyttede virksomheder	0	0	134.698	94.069
	Deposita	144.412	144.412	35.300	35.300
	Anden gæld	16.293.238	20.844.659	2.336.591	459.651
	Kortfristede gældsforpligtelser i alt	77.256.080	67.797.204	3.341.489	1.425.820
	Gældsforpligtelser i alt	127.362.321	117.435.434	9.574.197	8.481.142
	Passiver i alt	207.083.602	202.296.828	63.493.359	66.023.641

- 20 Oplysninger om dagsværdi
 21 Afledte finansielle instrumenter
 22 Eventualforpligtelser
 23 Pantsætninger og sikkerhedsstillelser
 24 Nærtstående parter

Egenkapitalopgørelse

Beløb i DKK	Selskabs- kapital	Overkurs ved emission	Reserve for nettoopskriv- ning efter indre værdis- metode	Reserve for sikringstrans- aktioner	Overført resultat	Forslag til udbytte for regnskabsåret	Minoritets- interesser	Egenkapital i alt
Koncern:								
Egenkapitalopgørelse for 01.01.21 - 31.12.21								
Saldo pr. 01.01.21	125.000	5.395.273	198.852	7.632	48.375.838	3.000.000	16.421.609	73.524.204
Dagsværdiregulering af sikringsinstrumenter	0	0	0	100.259	0	0	0	100.259
Betalt udbytte	0	0	0	0	0	-3.000.000	-1.000.000	-4.000.000
Skat af egenkapitalbevægelser	0	0	0	-22.057	0	0	0	-22.057
Forslag til resultatdisponering	0	0	-4.069	0	345.071	2.000.000	998.286	3.339.288
Saldo pr. 31.12.21	125.000	5.395.273	194.783	85.834	48.720.909	2.000.000	16.419.895	72.941.694
Egenkapitalopgørelse for 01.01.22 - 31.12.22								
Saldo pr. 01.01.22	125.000	5.395.273	194.783	85.834	48.720.909	2.000.000	16.419.895	72.941.694
Kapitalforhøjelse	0	0	0	0	0	0	1.000.000	1.000.000
Dagsværdiregulering af sikringsinstrumenter	0	0	0	324.783	0	0	0	324.783
Betalt udbytte	0	0	0	0	0	-2.000.000	0	-2.000.000
Skat af egenkapitalbevægelser	0	0	0	-71.452	0	0	0	-71.452
Forslag til resultatdisponering	0	0	4.183	0	-1.939.751	0	-1.291.176	-3.226.744
Saldo pr. 31.12.22	125.000	5.395.273	198.966	339.165	46.781.158	0	16.128.719	68.968.281

Egenkapitalopgørelse

Beløb i DKK	Selskabs- kapital	Overkurs ved emission	Reserve for nettoopskriv- ning efter indre værdis- metode	Reserve for sikringstrans- aktioner	Overført resultat	Forslag til udbytte for regnskabsåret	Minoritets- interesser	Egenkapital i alt
Modervirksomhed:								
Egenkapitalopgørelse for 01.01.21 - 31.12.21								
Saldo pr. 01.01.21	125.000	5.395.273	3.984.231	7.632	44.590.459	3.000.000	0	57.102.595
Dagsværdiregulering af sikringsinstrumenter	0	0	0	100.259	0	0	0	100.259
Betalt udbytte	0	0	0	0	0	-3.000.000	0	-3.000.000
Skat af egenkapitalbevægelser	0	0	0	-22.057	0	0	0	-22.057
Forslag til resultatdisponering	0	0	-3.427	0	344.429	2.000.000	0	2.341.002
Saldo pr. 31.12.21	125.000	5.395.273	3.980.804	85.834	44.934.888	2.000.000	0	56.521.799
Egenkapitalopgørelse for 01.01.22 - 31.12.22								
Saldo pr. 01.01.22	125.000	5.395.273	3.980.804	85.834	44.934.888	2.000.000	0	56.521.799
Dagsværdiregulering af sikringsinstrumenter	0	0	0	324.783	0	0	0	324.783
Betalt udbytte	0	0	0	0	0	-2.000.000	0	-2.000.000
Skat af egenkapitalbevægelser	0	0	0	-71.452	0	0	0	-71.452
Forslag til resultatdisponering	0	0	-2.582.352	0	646.784	0	0	-1.935.568
Saldo pr. 31.12.22	125.000	5.395.273	1.398.452	339.165	45.581.672	0	0	52.839.562

Koncernens pengestrømsopgørelse

Note	Koncern	
	2022 DKK	2021 DKK
Årets resultat	-3.226.744	3.339.288
25 Reguleringer	10.651.403	15.966.769
Forskydning i driftskapital		
Varebeholdninger	-45.000	-114.000
Tilgodehavender	13.319.790	4.617.539
Leverandører af varer og tjenesteydelser	6.442.788	-1.150.441
Andre driftsafledte gældsforpligtelser	-1.453.022	-5.364.845
Andre hensatte forpligtelser	0	121.000
Pengestrømme fra driften før finansielle poster	25.689.215	17.415.310
Modtagne renteindtægter og lignende indtægter	545.963	3.486
Betalte rentekomkostninger og lignende omkostninger	-2.082.784	-1.737.228
Betalt selskabsskat	-719.330	2.844.957
Pengestrømme fra driften	23.433.064	18.526.525
Køb af materielle anlægsaktiver	-15.410.671	-24.941.578
Salg af materielle anlægsaktiver	3.279.700	4.567.016
Salg af værdipapirer og kapitalandele	796.224	0
Modtaget udbytte	34.400	12.700
Pengestrømme fra investeringer	-11.300.347	-20.361.862
Kapitaltilførsel	1.000.000	0
Betalt udbytte	-2.000.000	-4.000.000
Afdrag på gæld til realkreditinstitutter	-1.548.953	-1.037.756
Forøgelse af gæld til kreditinstitutter	4.041.429	410
Afdrag på leasingforpligtelser	2.770.882	1.305.918
Afdrag på langfristede gældsforpligtelser i øvrigt	-326.238	-591.982
Pengestrømme fra finansiering	3.937.120	-4.323.410
Årets samlede pengestrømme	16.069.837	-6.158.747
Likvide beholdninger ved årets begyndelse	11.248.169	17.406.916
Likvide beholdninger ved årets slutning	27.318.006	11.248.169
Likvide beholdninger ved årets slutning specificeres således:		
Likvide beholdninger	27.318.006	11.248.169
I alt	27.318.006	11.248.169

	Koncern		Modervirksomhed	
	2022	2021	2022	2021
	DKK	DKK	DKK	DKK

1. Nettoomsætning

Der gives nedenfor oplysninger om nettoomsætningens fordeling på aktiviteter og geografiske markeder. Segmentoplysningerne er udarbejdet i overensstemmelse med selskabets regnskabspraksis og følger selskabets interne økonomistyring.

Nettoomsætningen fordeles sig således på aktiviteter:

Salg entreprenørvirksomhed	549.169.966	490.221.771	0	0
Udlejning	1.212.950	900.613	1.809.500	1.710.130
I alt	550.382.916	491.122.384	1.809.500	1.710.130

Nettoomsætningen fordeles sig således på geografiske markeder:

Omsætning, Jylland	365.061.857	272.303.727	1.809.500	1.710.130
Omsætning, Sjælland og Øerne	185.321.059	218.818.657	0	0
I alt	550.382.916	491.122.384	1.809.500	1.710.130

2. Personaleomkostninger

Lønninger	132.109.836	127.723.149	0	0
Pensioner	15.561.561	15.215.233	0	0
Andre omkostninger til social sikring	3.367.972	3.124.193	0	0
I alt	151.039.369	146.062.575	0	0

Gennemsnitligt antal beskæftigede i året	263	256	0	0
--	-----	-----	---	---

Vederlag til ledelsen:

Vederlag til direktion og bestyrelse	1.245.000	1.110.000	0	0
--------------------------------------	-----------	-----------	---	---

	Koncern		Modervirksomhed	
	2022 DKK	2021 DKK	2022 DKK	2021 DKK

3. Honorar til generalforsamlingsvalgt revisor

Lovpligtig revision af årsregnskabet	65.000	60.000	30.000	30.000
Andre erklæringsopgaver med sikkerhed	241.000	256.000	0	0
Andre ydelser	161.000	335.000	30.000	27.000
I alt	467.000	651.000	60.000	57.000

4. Af- og nedskrivninger af immaterielle og materielle anlægsaktiver

Afskrivninger på immaterielle anlægsaktiver	600.000	600.000	0	0
Afskrivninger på materielle anlægsaktiver	11.704.049	14.980.149	592.736	594.916
I alt	12.304.049	15.580.149	592.736	594.916

5. Indtægter af kapitalandele i tilknyttede virksomheder

Resultatandele fra tilknyttede virksomheder	0	0	-2.582.352	1.996.573
I alt	0	0	-2.582.352	1.996.573

6. Indtægter af kapitalandele i associerede virksomheder

Resultatandele fra associerede virksomheder	4.183	-4.069	0	0
I alt	4.183	-4.069	0	0

	Koncern		Modervirksomhed	
	2022	2021	2022	2021
	DKK	DKK	DKK	DKK

7. Finansielle indtægter

Renter, tilknyttede virksomheder	0	0	24.000	24.000
Øvrige finansielle indtægter	666.252	184.656	539	3.486
I alt	666.252	184.656	24.539	27.486

8. Finansielle omkostninger

Renter, tilknyttede virksomheder	0	0	1.825	840
Øvrige finansielle omkostninger i alt	2.082.784	1.737.228	131.549	172.750
I alt	2.082.784	1.737.228	133.374	173.590

9. Skat af årets resultat

Skat af årets resultat	302.112	399.273	123.311	58.425
Årets regulering af udskudt skat	-1.166.700	572.700	58.900	82.100
Regulering af skat fra tidligere år	498	74	0	-44.326
I alt	-864.090	972.047	182.211	96.199

10. Forslag til resultatdisponering

Reserve for nettoopskrivning efter indre værdis metode	4.183	-4.069	-2.582.352	-3.427
Forslag til udbytte for regnskabsåret	0	2.000.000	0	2.000.000
Minoritetsinteresser	-1.291.176	998.286	0	0
Overført resultat	-1.939.751	345.071	646.784	344.429
I alt	-3.226.744	3.339.288	-1.935.568	2.341.002

11. Immaterielle anlægsaktiver

Beløb i DKK	Goodwill
Koncern:	
Kostpris pr. 01.01.22	3.646.446
Kostpris pr. 31.12.22	3.646.446
Af- og nedskrivninger pr. 01.01.22	-3.046.446
Afskrivninger i året	-600.000
Af- og nedskrivninger pr. 31.12.22	-3.646.446
Regnskabsmæssig værdi pr. 31.12.22	0

12. Materielle anlægsaktiver

Beløb i DKK	Grunde og bygninger	Andre anlæg, driftsmateriel og inventar	Materielle anlægsaktiver under udførelse
Koncern:			
Kostpris pr. 01.01.22	49.285.368	139.655.717	246.000
Tilgang i året	281.761	14.124.910	1.004.000
Afgang i året	0	-7.761.621	0
Overførsler i årets løb til/fra andre poster	1.250.000	0	-1.250.000
Kostpris pr. 31.12.22	50.817.129	146.019.006	0
Af- og nedskrivninger pr. 01.01.22	-7.986.970	-76.256.346	0
Afskrivninger i året	-1.210.075	-10.493.973	0
Tilbageførsel af af- og nedskrivninger på afhændede aktiver	0	6.936.157	0
Af- og nedskrivninger pr. 31.12.22	-9.197.045	-79.814.162	0
Regnskabsmæssig værdi pr. 31.12.22	41.620.084	66.204.844	0
Modervirksomhed:			
Kostpris pr. 01.01.22	33.230.922	247.000	0
Tilgang i året	86.200	0	0
Afgang i året	0	-247.000	0
Kostpris pr. 31.12.22	33.317.122	0	0
Af- og nedskrivninger pr. 01.01.22	-6.108.998	-247.000	0
Afskrivninger i året	-592.736	0	0
Tilbageførsel af af- og nedskrivninger på afhændede aktiver	0	247.000	0
Af- og nedskrivninger pr. 31.12.22	-6.701.734	0	0
Regnskabsmæssig værdi pr. 31.12.22	26.615.388	0	0
Regnskabsmæssig værdi af finansielt leasede aktiver pr. 31.12.22	0	49.718.578	0

13. Kapitalandele

Beløb i DKK	Kapitalandele i tilknyttede virksomheder	Kapitalandele i associerede virksomheder
Koncern:		
Kostpris pr. 01.01.22	0	200.000
Kostpris pr. 31.12.22	0	200.000
Opskrivninger pr. 01.01.22	0	194.783
Årets resultat fra kapitalandele	0	4.183
Opskrivninger pr. 31.12.22	0	198.966
Regnskabsmæssig værdi pr. 31.12.22	0	398.966
Modervirksomhed:		
Kostpris pr. 01.01.22	28.858.978	0
Tilgang i året	2.000.000	0
Kostpris pr. 31.12.22	30.858.978	0
Opskrivninger pr. 01.01.22	3.980.804	0
Årets resultat fra kapitalandele	-2.582.352	0
Opskrivninger pr. 31.12.22	1.398.452	0
Regnskabsmæssig værdi pr. 31.12.22	32.257.430	0
Navn og hjemsted:		Ejerandel
Dattervirksomheder:		
HMC Holding Løgstør A/S, Vesthimmerlands		67%
Henriksen og Madsen Projektudvikling ApS, Vesthimmerlands		67%
HMC Byg & Anlæg A/S, Vesthimmerlands		67%
HMC Byg & Anlæg driftsmateriel HMN A/S, Vesthimmerlands		67%
HMC Byg & Anlæg driftsmateriel H&M A/S, Vesthimmerlands		67%
HMN Ejendomme ApS, Vesthimmerlands		67%
Associerede virksomheder:		
Nørrekær Enges Modtageanlæg ApS, Vesthimmerlands		33%

14. Finansielle anlægsaktiver i øvrigt

Beløb i DKK	Deposita
Koncern:	
Kostpris pr. 01.01.22	37.500
Tilgang i året	12.500
Kostpris pr. 31.12.22	50.000
Regnskabsmæssig værdi pr. 31.12.22	50.000

	Koncern		Modervirksomhed	
	31.12.22	31.12.21	31.12.22	31.12.21
	DKK	DKK	DKK	DKK

15. Igangværende arbejder for fremmed regning

Igangværende arbejder for fremmed regning	375.539.593	261.262.045	0	0
Acontofaktureringer	-374.854.993	-259.844.045	0	0
Igangværende arbejder for fremmed regning i alt	684.600	1.418.000	0	0
Igangværende arbejder for fremmed regning	9.546.600	5.878.000	0	0
Modtagne forudbetalinger vedrørende igangværende arbejder for fremmed regning, kortfristet gældsforpligtelse	-8.862.000	-4.460.000	0	0
I alt	684.600	1.418.000	0	0

16. Minoritetsinteresser

Minoritetsinteresser primo	16.419.895	16.421.609	0	0
Kapitalforhøjelse	1.000.000	0	0	0
Betalt udbytte	0	-1.000.000	0	0
Minoritetsinteressernes andel af årets resultat	-1.291.176	998.286	0	0
I alt	16.128.719	16.419.895	0	0

	Koncern		Modervirksomhed	
	31.12.22 DKK	31.12.21 DKK	31.12.22 DKK	31.12.21 DKK
17. Udskudt skat				
Udskudt skat pr. 01.01.22	10.106.700	9.534.000	1.020.700	938.600
Udskudt skat indregnet i resultatopgørelsen	-1.166.700	572.700	58.900	82.100
Udskudt skat pr. 31.12.22	8.940.000	10.106.700	1.079.600	1.020.700

18. Andre hensatte forpligtelser

Beløb i DKK	Garantiforpligtelser			
Koncern:				
Forpligtelser pr. 01.01.22				1.813.000
Forpligtelser pr. 31.12.22				1.813.000
	31.12.22 DKK	31.12.21 DKK	31.12.22 DKK	31.12.21 DKK

Andre hensatte forpligtelser forventes at fordele sig således:

Langfristede forpligtelser	1.209.000	1.209.000	0	0
Kortfristede forpligtelser	604.000	604.000	0	0
I alt	1.813.000	1.813.000	0	0

19. Langfristede gældsforpligtelser

Beløb i DKK	Afdrag første år	Restgæld efter 5 år	Gæld i alt 31.12.22	Gæld i alt 31.12.21
Koncern:				
Gæld til realkreditinstitutter	988.900	5.542.000	10.257.690	11.806.643
Leasingforpligtelser	9.025.000	5.080.000	39.773.778	37.002.896
Anden gæld	48.128	9.138.000	10.136.801	10.463.039
I alt	10.062.028	19.760.000	60.168.269	59.272.578
Modervirksomhed:				
Gæld til realkreditinstitutter	834.900	3.054.000	7.067.608	7.892.122
I alt	834.900	3.054.000	7.067.608	7.892.122

20. Oplysninger om dagsværdi

Beløb i DKK	Afledte finansielle instrumenter
Koncern:	
Dagsværdi pr. 31.12.22	199.899
Årets urealiserede ændringer af dagsværdi indregnet i egenkapitalen	324.783
Modervirksomhed:	
Dagsværdi pr. 31.12.22	199.899
Årets urealiserede ændringer af dagsværdi indregnet i egenkapitalen	324.783

21. Afledte finansielle instrumenter

Koncern:

I andre tilgodehavender indgår positiv dagsværdi af renteswap på t.DKK 200. Renteswappen er indgået til sikring af en fast rente på koncernens variabelt forrentede realkreditlån. Renteswappen har en hovedstol på t.DKK 3.205 og sikrer en fast rente på 1,16 % til udløb i 2026.

Modervirksomhed:

I andre tilgodehavender indgår positiv dagsværdi af renteswap på t.DKK 200. Renteswappen er indgået til sikring af en fast rente på koncernens variabelt forrentede realkreditlån. Renteswappen har en hovedstol på t.DKK 3.205 og sikrer en fast rente på 1,16 % til udløb i 2026.

22. Eventualforpligtelser

Koncern:

Garantiforpligtelser

Arbejdsgarantier m.v. udgør t.DKK 128.315 (2021: 130.431).

Koncernen har endvidere stillet garanti overfor 3. mand med i alt 8,8 mio. DKK.

Andre eventualforpligtelser

Koncernen er ikke involveret i tvister/sager, der vurderes at have væsentlig indflydelse på koncernens økonomiske stilling.

Modervirksomhed:

Kautionsforpligtelser

Selskabet har stillet selvskyldnerkaution for tilknyttede virksomheders gæld til kreditinstitutter. Kautio-
nen er maksimeret til 2 mio. DKK. Tilknyttede virksomheders gæld til omfattede kreditinstitutter udgør
på balancedagen t.DKK 0.

Selskabet har stillet kaution for tilknyttede virksomheders gæld til DLR Kredit. Restgælden i tilknyttede
virksomheder udgør på balancedagen t.DKK 3.292.

Andre eventualforpligtelser

Selskabet er sambeskattet med øvrige selskaber i koncernen og hæfter solidarisk og ubegrænset for
selskabsskatter og eventuelle forpligtelser til at indeholde kildekat på renter, royalties og udbytter for
de sambeskattede selskaber.

23. Pantsætninger og sikkerhedsstillelser

Koncern:

Til sikkerhed for gæld til realkreditinstitutter t.DKK 10.410 er der givet pant i grunde og bygninger, hvis regnskabsmæssige værdi udgør t.DKK 27.398.

Koncernen har udstedt ejerpantebreve på i alt t.DKK 9.636, der giver pant i grunde og bygninger med en regnskabsmæssig værdi på t.DKK 24.868. Ejerpantebrevene er deponeret til sikkerhed for gæld til kreditinstitutter.

Til sikkerhed for gæld til kreditinstitutter på t.DKK 4.042 har koncernen afgivet virksomhedspant på maksimum 27 mio. DKK. Virksomhedspantet omfatter pr. 31.12.22 følgende aktiver til regnskabsmæssig værdi:

- Goodwill og immaterielle rettigheder, t.DKK 0
- Andre anlæg, driftsmateriel og inventar t.DKK 66.205
- Varebeholdninger t.DKK 1.898
- Tilgodehavender fra salg og tjenesteydelser, t.DKK 57.108

Modervirksomhed:

Til sikkerhed for gæld til realkreditinstitutter t.DKK 7.118 er der givet pant i grunde og bygninger, hvis regnskabsmæssige værdi udgør t.DKK 19.609.

Til sikkerhed for bankgæld er deponeret ejerpantebreve nom. t.DKK 3.100 i grunde og bygninger. Den regnskabsmæssige værdi af pantsatte grunde og bygninger udgør t.DKK 10.342.

24. Nærtstående parter

Der oplyses ikke om transaktioner med nærtstående parter, da alle transaktioner er gennemført på normale markedsvilkår.

Vederlag til ledelsen fremgår af note 2. Personaleomkostninger.

Beløb i DKK	Tilgodehavender hos medlemmer af direktionen
Kostpris pr. 01.01.22	19.135
Indbetalt i årets løb	-19.135
Kostpris pr. 31.12.22	0

	Koncern	
	2022 DKK	2021 DKK

25. Reguleringer til pengestrømsopgørelse

Andre driftsindtægter	-2.454.236	-2.220.270
Af- og nedskrivninger af immaterielle og materielle anlægsaktiver	12.304.049	15.580.149
Indtægter af kapitalandele i associerede virksomheder	-4.183	4.069
Finansielle indtægter	-642.252	-184.656
Finansielle omkostninger	2.058.784	1.737.228
Skat af årets resultat	-864.090	972.047
Øvrige reguleringer	253.331	78.202
I alt	10.651.403	15.966.769

26. Anvendt regnskabspraksis

GENERELT

Årsrapporten er aflagt i overensstemmelse med årsregnskabsloven for store koncerner og virksomheder i regnskabsklasse C.

Den anvendte regnskabspraksis er uændret i forhold til foregående år.

Generelt om indregning og måling

I resultatopgørelsen indregnes indtægter i takt med, at de indtjenes, herunder indregnes værdireguleringer af finansielle aktiver og forpligtelser. I resultatopgørelsen indregnes ligeledes alle omkostninger, herunder afskrivninger og nedskrivninger.

I balancen indregnes aktiver, når det er sandsynligt, at fremtidige økonomiske fordele vil tilflyde selskabet, og aktivets værdi kan måles pålideligt. Forpligtelser indregnes i balancen, når det er sandsynligt, at fremtidige økonomiske fordele vil fragå selskabet, og forpligtelsens værdi kan måles pålideligt. Ved første indregning måles aktiver og forpligtelser til kostpris. Efterfølgende måles aktiver og forpligtelser som beskrevet nedenfor for hver enkelt regnskabspost.

Ved indregning og måling tages hensyn til forudsigelige tab og risici, der fremkommer inden årsrapporten aflægges, og som be- eller afkræfter forhold, der eksisterede på balancedagen.

KONCERNREGNSKAB

Koncernregnskabet omfatter modervirksomheden og dens dattervirksomheder, hvori modervirksomheden direkte eller indirekte besidder mere end 50% af stemmerettighederne, eller gennem aftaler har kontrol. Virksomheder, hvori koncernen besidder kapitalinteresser, mellem 20% og 50% af stemmerettighederne og udøver betydelig indflydelse, men ikke kontrol, betragtes som associerede virksomheder.

De regnskaber, der anvendes til brug for konsolideringen, aflægges i overensstemmelse med koncernens regnskabspraksis.

Koncernregnskabet er udarbejdet som et sammendrag af regnskaber for modervirksomheden og dattervirksomhederne ved sammenlægning af regnskabsposter af ensartet karakter. Ved konsolideringen er der foretaget eliminering af koncerninterne indtægter og omkostninger, besiddelser af kapitalandele, interne mellemværender og udbytter samt gevinster og tab ved transaktioner mellem de konsoliderede virksomheder i det omfang, de underliggende aktiver og forpligtelser ikke er realiserede.

26. Anvendt regnskabspraksis - fortsat -**Minoritetsinteresser**

I koncernregnskabet indregnes dattervirksomhedernes regnskabsposter 100%. Minoritetsinteressernes forholdsmæssige andel af dattervirksomhedernes egenkapital klassificeres som en del af koncernegenkapitalen. Dattervirksomhedernes resultater fordeles via resultatdisponeringen forholdsmæssigt til minoritetsinteresserne og modervirksomhedens andel af egenkapitalen.

Køb og salg af minoritetsandele i en dattervirksomhed, som ikke medfører ændringer i kontrol, behandles i koncernregnskabet som egenkapitaltransaktioner, og forskellen mellem vederlaget og den regnskabsmæssige værdi allokteres til modervirksomhedens andel af egenkapitalen.

AFLEDTE FINANSIELLE INSTRUMENTER

Afledte finansielle instrumenter måles ved første indregning til kostpris. Efterfølgende måles de til dagsværdi og indregnes i andre tilgodehavender henholdsvis anden gæld.

Dagsværdiregulering af afledte finansielle instrumenter, der er klassificeret som og opfylder betingelserne for sikring af fremtidige pengestrømme (pengestrømssikring), indregnes i egenkapitalen under reserve for sikringstransaktioner. Medfører den sikrede transaktion indregning af et aktiv eller en forpligtelse, indregnes den akkumulerede dagsværdiregulering af sikringsinstrumentet, som tidligere er indregnet i egenkapitalen, i kostprisen for aktivet eller forpligtelsen. Medfører den sikrede transaktion indregning af en indtægt eller en omkostning, indregnes den akkumulerede dagsværdiregulering af sikringsinstrumentet, som tidligere er indregnet i egenkapitalen, sammen med den sikrede indtægt eller omkostning.

Hvis den sikrede transaktion ikke længere forventes at finde sted, ophører behandlingen som pengestrømssikring, og den akkumulerede dagsværdiregulering af sikringsinstrumentet overføres til resultatopgørelsen under andre finansielle poster. Hvis den sikrede transaktion fortsat forventes at finde sted, men betingelserne for pengestrømssikring ikke længere er opfyldt, ophører behandlingen som sikring, og den akkumulerede dagsværdiregulering af sikringsinstrumentet forbliver under egenkapitalen, indtil transaktionen finder sted.

Dagsværdiregulering af afledte finansielle instrumenter, som ikke opfylder betingelserne for behandling som regnskabsmæssig sikring, indregnes løbende i resultatopgørelsen under andre finansielle poster.

26. Anvendt regnskabspraksis - fortsat -**LEASINGKONTRAKTER**

Leasingkontrakter vedrørende aktiver, hvor selskabet har alle væsentlige fordele og risici forbundet med ejendomsretten over aktivet (finansielle leasingkontrakter), indregnes i balancen. Finansielt leasede aktiver og dertilhørende leasingforpligtelser måles ved første indregning til dagsværdien af det leasede aktiv eller nutidsværdien af de fremtidige leasingydelse, hvis denne er lavere. Finansielt leasede aktiver behandles efterfølgende som øvrige tilsvarende aktiver.

Leasingforpligtelser vedrørende finansielt leasede aktiver indregnes i balancen som gældsforpligtelser. Efter første indregning måles leasingforpligtelser til amortiseret kostpris, hvorefter leasingydelsens rentedel indregnes i resultatopgørelsen over leasingperioden.

RESULTATOPGØRELSE**Nettoomsætning**

Indtægter fra salg af varer indregnes i resultatopgørelsen, såfremt levering og risikoovergang til køber har fundet sted inden udgangen af regnskabsåret, og når salgsbeløbet kan opgøres pålideligt og forventes indbetalt. Nettoomsætning måles til dagsværdi og opgøres ekskl. moms og afgifter opkrævet på vegne af tredjemand samt med fradrag af rabatter.

Indtægter fra entreprisekontrakter, hvor der leveres aktiver med høj grad af individuel tilpasning, indregnes i resultatopgørelsen i takt med, at produktionen udføres, hvorved nettoomsætningen svarer til salgsværdien af årets udførte arbejder (produktionsmetoden).

Indtægter fra udlejning af ejendomme indregnes i resultatopgørelsen i den periode, de vedrører. Nettoomsætningen måles til dagsværdi og opgøres ekskl. moms og rabatter.

Andre driftsindtægter

Andre driftsindtægter omfatter indtægter af sekundær karakter i forhold til virksomhedens aktiviteter, herunder lejeindtægter, negativ goodwill og gevinster ved salg af immaterielle og materielle anlægsaktiver.

Omkostninger til råvarer og hjælpematerialer

Omkostninger til råvarer og hjælpematerialer omfatter årets forbrug af råvarer og hjælpematerialer med tillæg af eventuelle forskydninger i lagerbeholdningen, herunder evt. svind.

Under omkostninger til råvarer og hjælpematerialer indregnes tillige nedskrivninger på lagerbeholdninger af råvarer og hjælpematerialer i det omfang, de ikke overstiger normale nedskrivninger.

26. Anvendt regnskabspraksis - fortsat -**Ejendomsomkostninger**

Ejendomsomkostninger omfatter omkostninger vedrørende drift af ejendomme, herunder reparations- og vedligeholdelsesomkostninger, ejendomsskatter, forsikringer, fællesomkostninger samt andre omkostninger.

Andre eksterne omkostninger

Andre eksterne omkostninger omfatter omkostninger til distribution, salg og reklame, administration, lokaler og tab på debitorer i det omfang, de ikke overstiger normale nedskrivninger.

Personaleomkostninger

Personaleomkostninger omfatter løn, gager samt øvrige personalerelaterede omkostninger.

Af- og nedskrivninger

Afskrivninger på immaterielle og materielle anlægsaktiver tilsigter, at der sker systematisk afskrivning over aktivernes forventede brugstid. Der foretages lineære afskrivninger baseret på følgende brugstider og restværdier:

	Brugstid, år	Rest- værdi, procent
Goodwill	5	0
Bygninger	30 - 50	0 - 50
Indretning af lejede lokaler	5	0
Andre anlæg, driftsmateriel og inventar	2 - 10	0 - 33

Goodwill afskrives over 5 år. Brugstiden er fastsat under hensyntagen til de forventede fremtidige nettoindtægter fra den virksomhed eller aktivitet, som goodwill er knyttet til.

Grunde afskrives ikke.

Afskrivningsgrundlaget er aktivets kostpris fratrukket forventet restværdi ved afsluttet brugstid. Afskrivningsgrundlaget reduceres endvidere med eventuelle nedskrivninger. Brugstiden og restværdien fastsættes, når aktivet er klar til brug, og revurderes årligt.

Nedskrivninger af immaterielle og materielle anlægsaktiver foretages efter anvendt regnskabspraksis omtalt i afsnittet "Nedskrivning af anlægsaktiver".

26. Anvendt regnskabspraksis - fortsat -**Indtægter af kapitalandele i tilknyttede virksomheder og associerede virksomheder**

For kapitalandele i associerede virksomheder og i modervirksomheden tillige kapitalandele i dattervirksomheder, der måles efter indre værdis metode, indregnes andelen af virksomhedernes resultat i resultatopgørelsen efter eliminering af urealiserede interne gevinster og tab og med fradrag af eventuel af- og nedskrivning af goodwill. For associerede virksomheder elimineres interne gevinster og tab alene forholdsmæssigt.

Indtægter af kapitalandele i dattervirksomheder og associerede virksomheder omfatter ligeledes gevinster og tab ved salg af kapitalandele.

Andre finansielle poster

Under andre finansielle poster indregnes renteindtægter og renteomkostninger, rentedelen af finansielle leasingydelse, gevinster og tab på andre værdipapirer og kapitalandele m.v.

Amortisering af kurstab og låneomkostninger vedrørende finansielle forpligtelser indregnes løbende som finansiell omkostning.

Skat af årets resultat

Årets aktuelle og udskudte skatter indregnes i resultatopgørelsen som skat af årets resultat med den del, der kan henføres til årets resultat, og direkte i egenkapitalen med den del, der kan henføres til poster indregnet direkte i egenkapitalen.

Selskabet er sambeskattet med danske koncernforbundne virksomheder. Modervirksomheden fungerer som administrationsselskab for sambeskatningen og afregner som følge heraf alle betalinger af selskabsskat med skattemyndighederne.

Den aktuelle danske selskabsskat fordeles ved afregning af sambeskatningsbidrag mellem de sambeskattede virksomheder i forhold til disses skattepligtige indkomster. I tilknytning hertil modtager virksomheder med skattemæssigt underskud sambeskatningsbidrag fra virksomheder, der har kunnet anvende dette underskud til nedsættelse af eget skattemæssigt overskud.

26. Anvendt regnskabspraksis - fortsat -**BALANCE****Immaterielle anlægsaktiver***Goodwill*

Goodwill måles i balancen til kostpris med fradrag af akkumulerede af- og nedskrivninger.

Goodwill afskrives lineært baseret på brugstider, som fremgår af afsnittet "Af- og nedskrivninger".

Gevinster eller tab ved afhændelse af immaterielle anlægsaktiver opgøres som forskellen mellem en eventuel salgspris med fradrag af salgsomkostninger og den regnskabsmæssige værdi på salgstidspunktet.

Materielle anlægsaktiver

Materielle anlægsaktiver omfatter grunde og bygninger, indretning af lejede lokaler samt andre anlæg, driftsmateriel og inventar.

Materielle anlægsaktiver måles i balancen til kostpris med fradrag af akkumulerede af- og nedskrivninger.

Kostprisen omfatter anskaffelsesprisen samt omkostninger direkte tilknyttet anskaffelsen indtil aktivet er klar til brug. Renter af lån til at finansiere fremstillingen indregnes ikke i kostprisen.

Materielle anlægsaktiver afskrives lineært baseret på brugstider og restværdier, som fremgår af afsnittet "Af- og nedskrivninger".

Materielle anlægsaktiver under udførelse

Materielle anlægsaktiver under udførelse måles til kostpris. Afholdte omkostninger vedrørende materielle anlægsaktiver under udførelse overføres til den relevante aktivkategori, når aktivet er klar til brug.

Gevinster eller tab ved afhændelse af materielle anlægsaktiver

Gevinster eller tab ved afhændelse af materielle anlægsaktiver opgøres som forskellen mellem en eventuel salgspris med fradrag af salgsomkostninger og den regnskabsmæssige værdi på salgstidspunktet fratrukket eventuelle omkostninger til bortskaffelse.

26. Anvendt regnskabspraksis - fortsat -**Kapitalandele i tilknyttede og associerede virksomheder***Kapitalandele i tilknyttede virksomheder*

I modervirksomhedens balance indregnes og måles kapitalandele i dattervirksomheder efter indre værdis metode. På kapitalandele i dattervirksomheder betragtes indre værdis metode som en målemetode, og der henvises til afsnittet "Indre værdis metode" for nærmere omtale heraf.

Kapitalandele i associerede virksomheder

I balancen indregnes og måles kapitalandele i associerede virksomheder efter indre værdis metode. På kapitalandele i associerede virksomheder betragtes indre værdis metode som en målemetode, og der henvises til afsnittet "Indre værdis metode" for nærmere omtale heraf.

Indre værdis metode

Kapitalandele, som måles efter indre værdis metode, måles ved første indregning til kostpris. Transaktionsomkostninger, der direkte kan henføres til erhvervelsen, indregnes i kostprisen for kapitalandelene. Transaktionsomkostninger ved erhvervelse af dattervirksomheder indregnes dog i resultatopgørelsen på afholdelsestidspunktet i koncernregnskabet.

Efterfølgende indregning og måling af kapitalandele efter indre værdis metode indebærer, at kapitalandelene måles til den forholdsmæssige andel af virksomhedernes regnskabsmæssige indre værdi, opgjort efter ejervirksomhedens regnskabspraksis, reguleret for resterende værdi af goodwill samt gevinster og tab ved transaktioner med de pågældende virksomheder. Kapitalandele, hvor oplysninger til brug for indregning efter indre værdis metode ikke er kendte, måles til kostpris.

Gevinster eller tab ved afhændelse af kapitalandele

Gevinster eller tab ved afhændelse af kapitalandele opgøres som forskellen mellem afhændelsessummen og den regnskabsmæssige værdi af nettoaktiver på salgstidspunktet inkl. ikke afskrevet goodwill samt forventede omkostninger til salg eller afvikling. Gevinster og tab indregnes i resultatopgørelsen under indtægter af kapitalandele.

Nedskrivning af anlægsaktiver

Den regnskabsmæssige værdi af anlægsaktiver, der ikke måles til dagsværdi, vurderes årligt for indikationer på værdiforringelse ud over det, som udtrykkes ved afskrivning.

Der foretages nedskrivning til genindvindingsværdien, hvis denne er lavere end den regnskabsmæssige værdi.

Nedskrivninger tilbageføres, når begrundelsen for nedskrivningen ikke længere består. Nedskrivninger på goodwill tilbageføres ikke, medmindre goodwill indgår i den regnskabsmæssige værdi af kapitalandele.

26. Anvendt regnskabspraksis - fortsat -**Varebeholdninger**

Varebeholdninger måles til kostpris på grundlag af FIFO-metoden. Der nedskrives til nettorealiseringsværdien, hvis denne er lavere.

Kostpris for råvarer og hjælpematerialer samt handelsvarer opgøres som købspriser med tillæg af omkostninger direkte foranlediget af anskaffelsen.

Nettorealiseringsværdien for varebeholdninger opgøres som salgssum med fradrag af færdiggørelsesomkostninger og omkostninger, der afholdes for at effektuere salget, og fastsættes under hensyntagen til omsættelighed, ukurans og udvikling i forventet salgspris.

Tilgodehavender

Tilgodehavender måles til amortiseret kostpris, hvilket sædvanligvis svarer til pålydende værdi med fradrag af nedskrivninger til imødegåelse af tab.

Nedskrivninger til imødegåelse af tab opgøres på grundlag af en individuel vurdering af de enkelte tilgodehavender, når der på individuelt niveau foreligger en objektiv indikation på, at et tilgodehavende er værdiforringet.

Deposita, der er indregnet under aktiver, omfatter betalte deposita til udlejer vedrørende selskabets indgåede lejeaftaler.

Igangværende arbejder for fremmed regning

Igangværende arbejder for fremmed regning måles til salgsværdien af det udførte arbejde med fradrag af foretagne acontofaktureringer på det enkelte igangværende arbejde.

Salgsværdien måles på baggrund af færdiggørelsesgraden på balancedagen og de samlede forventede indtægter på de enkelte igangværende arbejder. Færdiggørelsesgraden for det enkelte igangværende arbejde beregnes normalt som forholdet mellem det anvendte ressourceforbrug og det totale budgetterede ressourceforbrug. For enkelte igangværende arbejder, hvor ressourceforbruget ikke kan anvendes som grundlag, er der i stedet benyttet forholdet mellem afsluttede delaktiviteter og de samlede delaktiviteter for det enkelte igangværende arbejde.

Hvis salgsværdien for et igangværende arbejde ikke kan opgøres pålideligt, måles salgsværdien til de medgåede omkostninger eller nettorealiseringsværdien, hvis denne er lavere.

Det enkelte igangværende arbejde indregnes i balancen under tilgodehavender eller gældsforpligtelser afhængigt af, hvorvidt nettoværdien af salgsværdien med fradrag af modtagne forudbetalinger er positiv eller negativ.

26. Anvendt regnskabspraksis - fortsat -

Når det er sandsynligt, at de totale omkostninger vil overstige de samlede indtægter på det enkelte igangværende arbejde, indregnes det samlede forventede tab som en hensat forpligtelse.

Periodeafgrænsningsposter

Periodeafgrænsningsposter, der er indregnet under aktiver, omfatter afholdte omkostninger vedrørende efterfølgende regnskabsår.

Andre værdipapirer og kapitalandele

Andre værdipapirer måles til dagsværdi svarende til kursværdien på balancedagen.

Likvide beholdninger

Likvide beholdninger omfatter indestående på bankkonti samt kontante beholdninger.

Egenkapital

Forslag til udbytte for regnskabsåret indregnes som særlig post under egenkapitalen.

Nettoopskrivning af kapitalandele, som måles efter indre værdis metode, indregnes i modervirksomhedens årsregnskab under egenkapitalen i reserve for nettoopskrivning efter indre værdis metode i det omfang, den regnskabsmæssige værdi overstiger kostprisen. Udbytter fra dattervirksomheder, der vedtages inden godkendelsen af årsrapporten for Henriksen og Madsen Holding ApS, bindes ikke på opskrivningsreserven (samtidighedsprincippet).

Urealiserede gevinster og tab på finansielle instrumenter, der er klassificeret som og opfylder betingelserne for sikring af fremtidige pengestrømme (pengestrømssikring), indregnes under egenkapitalen i reserve for sikringstransaktioner. Reserven måles med fradrag af udskudt skat. Reserven opløses, når den sikrede transaktion finder sted eller den ikke længere forventes at finde sted.

Hensatte forpligtelser

Andre hensatte forpligtelser omfatter forventede omkostninger til garantiforpligtelser, tab på igangværende arbejder, omstruktureringer m.v. og indregnes, når selskabet på balancedagen har en retlig eller faktisk forpligtelse, og det er sandsynligt, at indfrielse af forpligtelsen vil medføre et forbrug af selskabets økonomiske ressourcer. Hensatte forpligtelser måles til nettorealiseringsværdi eller dagsværdi, såfremt forpligtelsen forventes indfriet på længere sigt.

26. Anvendt regnskabspraksis - fortsat -

Garantiforpligtelser omfatter forpligtelser til udbedring af arbejder inden for garantiperioden på 1 – 5 år. Garantiforpligtelser måles til nettorealisationsværdi og indregnes på grundlag af tidligere års erfaringer med garantiarbejder.

Aktuelle og udskudte skatter

Skyldig og tilgodehavende aktuel skat indregnes i balancen som beregnet skat af årets skattepligtige indkomst, reguleret for betalte acontoskatter.

Skyldige og tilgodehavende sambeskatningsbidrag indregnes i balancen som selskabsskat under tilgodehavender eller gældsforpligtelser.

Udskudte skatteforpligtelser og udskudte skatteaktiver beregnes af alle midlertidige forskelle mellem regnskabsmæssige og skattemæssige værdier af aktiver og forpligtelser.

Udskudte skatteaktiver indregnes med den værdi, de efter vurdering forventes at kunne realiseres til ved modregning i udskudte skatteforpligtelser eller ved udligning i skat af fremtidig indtjening.

Udskudt skat måles på grundlag af de skatteregler og skattesatser, der med balancedagens lovgivning vil være gældende, når den udskudte skat forventes udløst som aktuel skat.

Gældsforpligtelser

Deposita, der er indregnet under forpligtelser, omfatter indbetalte deposita fra lejere vedrørende selskabets lejemål.

Langfristede gældsforpligtelser måles til kostpris på tidspunktet for stiftelse af gældsforholdet (lånoptagelsen). Gældsforpligtelserne måles herefter til amortiseret kostpris, hvor kurstab og låneomkostninger indregnes i resultatopgørelsen som en finansiel omkostning over løbetiden på grundlag af den beregnede, effektive rente på tidspunktet for stiftelse af gældsforholdet.

Kortfristede gældsforpligtelser måles til amortiseret kostpris, hvilket normalt svarer til gældens pålydende værdi.

Modtagne forudbetalinger fra kunder

Modtagne forudbetalinger fra kunder omfatter beløb modtaget fra kunder forud for tidspunktet for levering af den aftalte vare eller færdiggørelse af den aftalte tjenesteydelse.

26. Anvendt regnskabspraksis - fortsat -**PENGESTRØMSOPGØRELSE**

Pengestrømsopgørelsen opstilles efter den indirekte metode og viser pengestrømme fra driften, investeringer og finansiering samt likvider ved årets begyndelse og slutning.

Pengestrømme fra driften opgøres som årets resultat, reguleret for ikke kontante driftsposter, betalte selskabsskatter og ændringer i driftskapitalen.

Pengestrømme fra investeringer omfatter betalinger i forbindelse med køb og salg af virksomheder og finansielle aktiver samt køb, udvikling, forbedring og salg af immaterielle og materielle anlægsaktiver.

Pengestrømme fra finansiering omfatter ændringer i modervirksomhedens anpartskapital og omkostninger forbundet hermed og finansiering fra udbetalt udbytte til ejerne, samt optagelse af og afdrag på langfristede gældsforpligtelser. Endvidere omfatter pengestrømme fra finansiering ydelser på finansielle leasingkontrakter.

Likviditeten ved årets begyndelse og slutning sammensætter sig af likvide beholdninger.

Modervirksomheden har undladt at udarbejde pengestrømsopgørelse med henvisning til årsregnskabslovens § 86, stk. 4, idet modervirksomheden indgår i pengestrømsopgørelsen for koncernen.