
Aarhus Universitets Forskningsfond

Finlandsgade 14, 8200 Aarhus N

Årsrapport for 2024

CVR-nr. 10 46 61 05

Årsrapporten er
fremlagt og godkendt
på fondens
bestyrelsesmøde
den 28/4 2025

Brian Bech Nielsen
Dirigent



Indholdsfortegnelse

	<u>Side</u>
Påtegninger	
Ledelsespåtegning	1
Den uafhængige revisors revisionspåtegning	2
Ledelsesberetning	
Generelle oplysninger om fonden	5
Hoved- og nøgletal	6
Ledelsesberetning	7
Årsregnskab	
Resultatopgørelse 1. januar - 31. december	32
Balance 31. december	33
Egenkapitalopgørelse	37
Pengestrømsopgørelse 1. januar - 31. december	38
Noter til årsregnskabet	39

Ledelsespåtegning

Bestyrelse og direktion har dags dato behandlet og godkendt årsrapporten for regnskabsåret 1. januar - 31. december 2024 for Aarhus Universitets Forskningsfond.

Årsrapporten er aflagt i overensstemmelse med årsregnskabsloven.

Årsregnskabet og koncernregnskabet giver efter vores opfattelse et retvisende billede af fondens og koncernens aktiver, passiver og finansielle stilling pr. 31. december 2024 samt af resultatet af fondens og koncernens aktiviteter og koncernens pengestrømme for 2024.

Ledelsesberetningen indeholder efter vores opfattelse en retvisende redegørelse for de forhold, beretningen omhandler.

Aarhus, den 28. april 2025

Direktion

Jørgen Lang
Adm. direktør

Peter Frisgaard Lauridsen
finansdirektør

Bestyrelse

Brian Bech Nielsen
formand

Michael Svarer
næstformand

Torben Magnus Andersen

Jens Andreas Blom-Hansen

Marie Heuckendorff Hansen

Michael Møller Hansen

Lotte Bach Larsen

Maria Juhler Maibom

Dorthe Staunæs

Helle Prætorius Øhrwald

Den uafhængige revisors revisionspåtegning

Til bestyrelsen i Aarhus Universitets Forskningsfond og fondsmyndigheden

Konklusion

Det er vores opfattelse, at koncernregnskabet og årsregnskabet giver et retvisende billede af koncernens og fondens aktiver, passiver og finansielle stilling pr. 31. december 2024 samt af resultatet af koncernens og fondens aktiviteter og koncernens pengestrømme for regnskabsåret 1. januar - 31. december 2024 i overensstemmelse med årsregnskabsloven.

Vi har revideret koncernregnskabet og årsregnskabet for Aarhus Universitets Forskningsfond for regnskabsåret 1. januar - 31. december 2024, der omfatter resultatopgørelse, balance, egenkapitalopgørelse og noter, herunder anvendt regnskabspraksis, for såvel koncernen som fonden samt pengestrømsopgørelse for koncernen ("regnskabet").

Grundlag for konklusion

Vi har udført vores revision i overensstemmelse med internationale standarder om revision og de yderligere krav, der er gældende i Danmark. Vores ansvar ifølge disse standarder og krav er nærmere beskrevet i revisionspåtegningens afsnit "Revisors ansvar for revisionen af regnskabet". Vi er uafhængige af koncernen i overensstemmelse med International Ethics Standards Board for Accountants' internationale retningslinjer for revisors etiske adfærd (IESBA Code) og de yderligere etiske krav, der er gældende i Danmark, ligesom vi har opfyldt vores øvrige etiske forpligtelser i henhold til disse krav og IESBA Code. Det er vores opfattelse, at det opnåede revisionsbevis er tilstrækkeligt og egnet som grundlag for vores konklusion.

Udtalelse om ledelsesberetningen

Ledelsen er ansvarlig for ledelsesberetningen.

Vores konklusion om regnskabet omfatter ikke ledelsesberetningen, og vi udtrykker ingen form for konklusion med sikkerhed om ledelsesberetningen.

I tilknytning til vores revision af regnskabet er det vores ansvar at læse ledelsesberetningen og i den forbindelse overveje, om ledelsesberetningen er væsentligt inkonsistent med regnskabet eller vores viden opnået ved revisionen eller på anden måde synes at indeholde væsentlig fejlinformation.

Vores ansvar er derudover at overveje, om ledelsesberetningen indeholder krævede oplysninger i henhold til årsregnskabsloven.

Baseret på det udførte arbejde er det vores opfattelse, at ledelsesberetningen er i overensstemmelse med koncernregnskabet og årsregnskabet og er udarbejdet i overensstemmelse med årsregnskabslovens krav. Vi har ikke fundet væsentlig fejlinformation i ledelsesberetningen.

Ledelsens ansvar for regnskabet

Ledelsen har ansvaret for udarbejdelsen af et koncernregnskab og et årsregnskab, der giver et retvisende billede i overensstemmelse med årsregnskabsloven. Ledelsen har endvidere ansvaret for den interne kontrol, som ledelsen anser for nødvendig for at udarbejde et regnskab uden væsentlig fejlinformation, uanset om denne skyldes besvigelser eller fejl.

Ved udarbejdelsen af regnskabet er ledelsen ansvarlig for at vurdere koncernens og fondens evne til at fortsætte driften; at oplyse om forhold vedrørende fortsat drift, hvor dette er relevant; samt at udarbejde regnskabet på grundlag af regnskabsprincippet om fortsat drift, medmindre ledelsen enten har til hensigt at likvidere koncernen eller fonden, indstille driften eller ikke har andet realistisk alternativ end at gøre dette.

Den uafhængige revisors revisionspåtegning

Revisors ansvar for revisionen af regnskabet

Vores mål er at opnå høj grad af sikkerhed for, om regnskabet som helhed er uden væsentlig fejlinformation, uanset om denne skyldes besvigelser eller fejl, og at afgive en revisionspåtegning med en konklusion. Høj grad af sikkerhed er et højt niveau af sikkerhed, men er ikke en garanti for, at en revision, der udføres i overensstemmelse med internationale standarder om revision og de yderligere krav, der er gældende i Danmark, altid vil afdække væsentlig fejlinformation, når sådan findes. Fejlinformationer kan opstå som følge af besvigelser eller fejl og kan betragtes som væsentlige, hvis det med rimelighed kan forventes, at de enkeltvis eller samlet har indflydelse på de økonomiske beslutninger, som brugerne træffer på grundlag af regnskabet.

Som led i en revision, der udføres i overensstemmelse med internationale standarder om revision og de yderligere krav, der er gældende i Danmark, foretager vi faglige vurderinger og opretholder professionel skepsis under revisionen. Herudover:

- Identificerer og vurderer vi risikoen for væsentlig fejlinformation i regnskabet, uanset om denne skyldes besvigelser eller fejl, udformer og udfører revisionshandlinger som reaktion på disse risici samt opnår revisionsbevis, der er tilstrækkeligt og egnet til at danne grundlag for vores konklusion. Risikoen for ikke at opdage væsentlig fejlinformation forårsaget af besvigelser er højere end ved væsentlig fejlinformation forårsaget af fejl, idet besvigelser kan omfatte sammensværgelser, dokumentfalsk, bevidste udeladelser, vildledning eller tilsidesættelse af intern kontrol.
- Opnår vi forståelse af den interne kontrol med relevans for revisionen for at kunne udforme revisionshandlinger, der er passende efter omstændighederne, men ikke for at kunne udtrykke en konklusion om effektiviteten af koncernens og fondens interne kontrol.
- Tager vi stilling til, om den regnskabspraksis, som er anvendt af ledelsen, er passende, samt om de regnskabsmæssige skøn og tilknyttede oplysninger, som ledelsen har udarbejdet, er rimelige.
- Konkluderer vi, om ledelsens udarbejdelse af regnskabet på grundlag af regnskabsprincippet om fortsat drift er passende, samt om der på grundlag af det opnåede revisionsbevis er væsentlig usikkerhed forbundet med begivenheder eller forhold, der kan skabe betydelig tvivl om koncernens og fondens evne til at fortsætte driften. Hvis vi konkluderer, at der er en væsentlig usikkerhed, skal vi i vores revisionspåtegning gøre opmærksom på oplysninger herom i regnskabet eller, hvis sådanne oplysninger ikke er tilstrækkelige, modificere vores konklusion. Vores konklusioner er baseret på det revisionsbevis, der er opnået frem til datoen for vores revisionspåtegning. Fremtidige begivenheder eller forhold kan dog medføre, at koncernen og fonden ikke længere kan fortsætte driften.
- Tager vi stilling til den samlede præsentation, struktur og indhold af regnskabet, herunder noteoplysningerne, samt om regnskabet afspejler de underliggende transaktioner og begivenheder på en sådan måde, at der gives et retvisende billede heraf.
- Planlægger og udfører vi koncernrevisionen for at opnå tilstrækkeligt og egnet revisionsbevis vedrørende de finansielle oplysninger for virksomhederne eller forretningsenhederne i koncernen som grundlag for at udforme en konklusion om koncernregnskabet og årsregnskabet. Vi er ansvarlige for at lede, føre tilsyn med og gennemgå det udførte revisionsarbejde til brug for koncernrevisionen. Vi er eneansvarlige for vores revisionskonklusion.

Vi kommunikerer med den øverste ledelse om blandt andet det planlagte omfang og den tidsmæssige placering af revisionen samt betydelige revisionsmæssige observationer, herunder eventuelle betydelige mangler i intern kontrol, som vi identificerer under revisionen.

Den uafhængige revisors revisionspåtegning

Aarhus C, den 28. april 2025

PricewaterhouseCoopers
Statsautoriseret Revisionspartnerselskab
CVR-nr. 33 77 12 31

Claus Lindholm Jacobsen
statsautoriseret revisor
mne23328

Thyge Belter
statsautoriseret revisor
mne30222

Generelle oplysninger om fonden

Fonden	Aarhus Universitets Forskningsfond Finlandsgade 14 8200 Aarhus N CVR-nr: 10 46 61 05 Regnskabsperiode: 1. januar - 31. december Hjemstedskommune: Aarhus
Bestyrelse	Brian Bech Nielsen, formand Michael Svarer, næstformand Torben Magnus Andersen Jens Andreas Blom-Hansen Marie Heuckendorff Hansen Michael Møller Hansen Lotte Bach Larsen Maria Juhler Maibom Dorthe Staunæs Helle Prætorius Øhrwald
Direktion	Jørgen Lang Peter Frisgaard Lauridsen
Revisor	PricewaterhouseCoopers Statsautoriseret Revisionspartnerselskab Jens Chr. Skous Vej 1 8000 Aarhus C

Hoved- og nøgletal

Set over en 5-årig periode kan koncernens udvikling beskrives ved følgende hoved- og nøgletal:

	Koncern				
	2024	2023	2022	2021	2020
	TDKK	TDKK	TDKK	TDKK	TDKK
Hovedtal					
Resultat					
Nettoomsætning	454.765	453.825	429.011	430.345	378.308
Bruttofortjeneste	333.602	358.510	330.855	335.289	301.990
Resultat af primær drift	71.209	154.716	142.015	150.928	122.047
Resultat før finansielle poster	71.209	154.709	142.015	153.585	137.138
Resultat af finansielle poster	393.143	291.353	-417.566	416.010	67.183
Årets resultat	285.147	439.797	-284.973	556.057	196.136
Uddelinger (netto)	121.327	129.217	134.931	134.537	114.917
Balance					
Balancesum	9.907.320	9.396.303	8.158.521	8.351.934	7.809.010
Investeringer i materielle anlægsaktiver	814.826	662.581	491.237	465.331	381.200
Egenkapital	5.634.017	5.559.169	5.271.076	5.744.317	5.241.986
Fondens andel af egenkapitalen	5.398.071	5.331.475	5.041.455	5.482.582	5.021.680
Pengestrømme					
Pengestrømme fra:					
- driftsaktivitet	280.979	261.993	248.184	261.857	287.736
- investeringsaktivitet	-937.962	-399.017	-495.246	-332.454	-419.022
- finansieringsaktivitet	100.521	678.574	149.939	-13.192	233.974
Årets forskydning i likvider	-556.462	541.550	-97.123	-83.789	102.688
Antal medarbejdere	184	173	140	174	161
Nøgletal					
Bruttomargin	73,4%	79,0%	77,1%	77,9%	79,8%
Overskudsgrad	15,7%	34,1%	33,1%	35,1%	32,3%
Soliditetsgrad	56,9%	59,2%	64,6%	68,8%	67,1%
Egenkapitalforrentning	5,1%	8,1%	-5,2%	10,1%	3,7%

Ledelsesberetning

Årsrapporten for Aarhus Universitets Forskningsfond er udarbejdet i overensstemmelse med årsregnskabslovens bestemmelser for store virksomheder i regnskabsklasse C og omfatter foruden moderfondens regnskab tillige koncernregnskab for moderfonden og dennes datterselskaber, AUFF Holding P/S med datterselskaberne AUFF Invest P/S, og dets datterselskab AUFF Invest Forum P/S FEAS Erhverv P/S, FEAS Bolig P/S og dets datterselskab Parkkollegierne P/S, Incuba A/S, Alexandra Institutttet A/S, Aarhus Universitetsforlag A/S, Sandbjerg Gods P/S og AU Cetera P/S.

Ledelsesberetning

Årsrapporten for Aarhus Universitets Forskningsfond er udarbejdet i overensstemmelse med årsregnskabslovens bestemmelser for store virksomheder i regnskabsklasse C og omfatter foruden moderfondens regnskab tillige koncernregnskab for moderfonden og dennes datterselskaber, AUFF Holding P/S med datterselskaberne AUFF Invest P/S, og dets datterselskab AUFF Invest Forum P/S FEAS Erhverv P/S, FEAS Bolig P/S og dets datterselskab Parkkollegierne P/S, Incuba A/S, Alexandra Institutttet A/S, Aarhus Universitetsforlag A/S, Sandbjerg Gods P/S og AU Cetera P/S.

Formål

Fondens formål er at støtte den videnskabelige forskning ved Aarhus Universitet.

Fondens aktiver

Aarhus Universitets Forskningsfond er en *evergreen fond*, hvilket vil sige, at fonden har en uendelig tidshorisont, og det økonomiske mål er at bevare værdien af egenkapitalen efter uddelinger til forskning tillagt den løbende inflation.

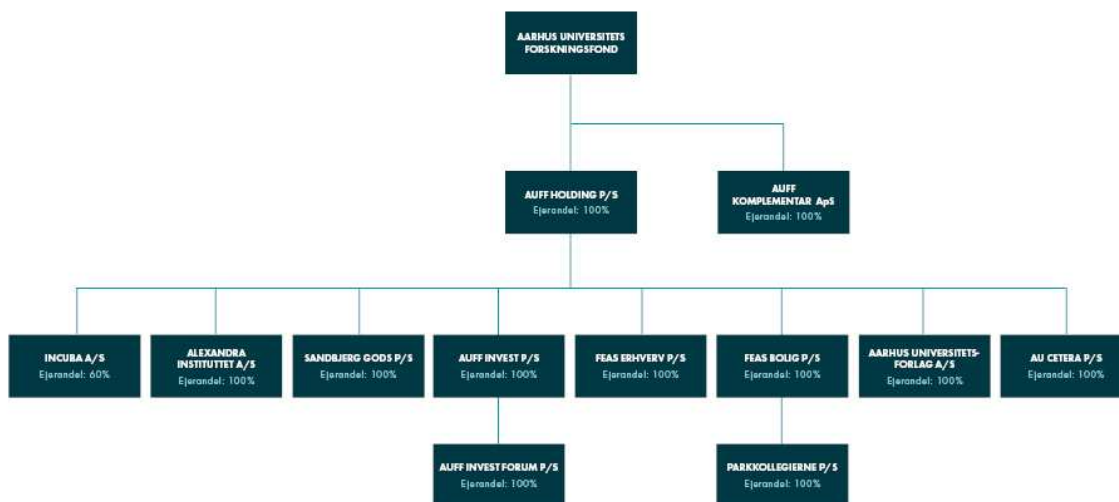
Vi ønsker i den nye strategiperiode 2025 - 2034 at træde et skridt op til næste niveau og styrke fondens økonomiske position ved at skabe en større egenkapital. Det betyder, at vi vil konsolidere Fonden, så de løbende uddelinger til den videnskabelige forskning kan hæves til et højere niveau på 10-års sigt.

Men AUFF er mere end bare penge. AUFF støtter op om Aarhus Universitet og forskningen gennem en række andre aktiviteter og selskaber. AUFF støtter op dels gennem uddelinger, investeringer og udvikling. Det samlede mål er en stærkere fond.

Som et led i arbejdet med at strømline fondens erhvervsmæssige aktiviteter stiftede Aarhus Universitets Forskningsfond i 2017 et 100% ejet datterselskab: AUFF Holding P/S. Formålet med at stifte AUFF Holding P/S har været at skærpe professionaliseringen af fondens erhvervsmæssige aktiviteter, herunder at AUFF Holding skulle eje kapitalandelene i datterselskaberne i AUFF-koncernen. Udover AUFF Holding, og den derunder værende portefølje, er fonden 100% ejer af AUFF Komplementar ApS som er komplementar i AUFF Holding P/S underliggende selskaber, AUFF Invest P/S, AUFF Invest Forum P/S, FEAS Erhverv P/S, FEAS Bolig P/S, Parkkollegierne P/S, Sandbjerg Gods P/S og AU Cetera P/S.

Ledelsesberetning

Koncernstruktur



De materielle anlægsaktiver i fonden består af driftsmidler og inventar, samt af Møllehuset ved Sandbjerg og en lejlighed i Husumgade 1 i København, hvori er indrettet boliger, der på legatbasis stilles til rådighed til ophold for forskere ved universitetet i forbindelse med udførelse af forskningsopgaver. Moderfondens aktivmasse og egenkapital har i forhold til sidste regnskabsår udviklet sig fra henholdsvis 5.681 mio. kr. til 5.941 mio. kr. og fra 5.331 mio. kr. til 5.398 mio. kr.

Året 2024

Koncernens og moderfondens resultat og egenkapital er i 2024 negativ påvirket med hhv. DKK 175 og DKK 276 mio. som følge af, at moderfonden har indregnet aktuelle og udskudte skatter i årsrapporten for 2024.

I tidligere år har moderfonden ikke indregnet aktuelle og udskudte skatter, da Fonden forventede at disponere således, at den udskudte skat ikke blev udløst. Med henblik på at øge konsolideringen af Fonden, forventes det i de kommende år at nedsætte uddelingsniveauet og Fonden forventer derfor ikke længere at kunne disponeres således, at udskudte skatter ikke bliver udløst. Som følge heraf er der for 2024 fuldt ud indregnet aktuelle og udskudte skatter i koncernen og moderfonden.

Nedenfor findes en kort gennemgang af det forgangne år 2024 i fondens datterselskaber.

Ledelsesberetning

AUFF Holding P/S

Aktivfordelingen i AUFF Holdings portefølje kan i overblik beskrives ved, at ca. 60% af AUFF Holdings egenkapitalbinding henhører under AUFF Invests værdipapirportefølje, mens de øvrige 40% af AUFF Holdings binding i egenkapital henhører under FEAS Erhvervs og AUFF Holdings øvrige datterselskaber. AUFF Holding P/S' egenkapital udgjorde ved udgangen af 2024 5.527 mio. kr. mod 5.212 mio. kr. ved årets start. Årets resultat for 2024 udgjorde 457 mio. kroner. Årets resultat vurderes at være meget tilfredsstillende. Der henvises til AUFF Holding P/S' årsrapport for yderligere oplysninger.

I det følgende opsummeres årets bidrag fra de enkelte datterselskaber:

2024 blev for AUFF Invest P/S et meget begivenhedsrigt år på de finansielle markeder med gode afkast på næsten alle aktivklasser. Selskabets resultatopgørelse for 2024 udviser et overskud på 423 mio. kr., og selskabets balance pr. 31. december 2024 udviser en egenkapital på 3.318 mio. kr. Investeringsafkastet på værdipapirporteføljen er på 441 mio. kr., og det svarer til et positivt afkast på 14,49% på værdipapirporteføljen, hvilket anses for et meget tilfredsstillende resultat og højere end forventet afkast på 5,75% ved årets begyndelse. Resultatet er i tråd med den generelle udvikling på de finansielle markeder, sammenlignelige investorer og lidt bedre end det valgte benchmark i AUFF Invest.

FEAS Erhverv P/S havde et pænt regnskabsår med en omsætning på 223 mio. kr. og et tilfredsstillende resultat for 2024 på 73 mio. kroner.

FEAS Bolig P/S havde en omsætning på 19 mio. kr. og et ligeledes tilfredsstillende resultat på 0,8 mio. kroner.

Incuba A/S havde i 2024 en omsætning på 73 mio. kr. og et tilfredsstillende resultat på 11,1 mio. kr.

Alexandra Instituttet A/S havde i 2024 en omsætning på 80 mio. kr. med et tilfredsstillende resultat på 1,2 mio. kr.

Aarhus Universitetsforlag havde et overskud på 0,1 mio. kr. Det blev året, hvor det lykkedes at vende de to foregående års underskud til et lille positivt resultat, primært med baggrund i, at forlaget ikke længere har udgifter til det underskudsgivende Vid & Sans.

Sandbjerg Gods P/S kom ud af året med et resultat på minus 41,7 mio. kr. Årsagen er, at selskabet i 2024 som konsekvens af årets og tidligere års underskud, samt forventninger til fremtiden, valgte at nedskrive sine bygninger og driftsmidler vedrørende kursusaktiviteten. Nedskrivningen udgør 39,4 mio. kr. Selskabet har realiseret et underskud på 2,3 mio. kr. eksklusive nedskrivningen.

AU Cetera P/S er senest tilkomne selskab, og året har været præget af etablering og opbygning af organisationen, herunder en forretningsplatform. Årets resultat udgør minus 4,7 mio. kr.

Yderligere oplysninger om udviklingen i datterselskabernes aktiviteter og økonomiske forhold findes i årsrapporterne for henholdsvis AUFF Holding P/S (samt i årsrapporterne for AUFF Holdings datterselskaber: AUFF Invest P/S, AUFF Invest Forum P/S, FEAS Erhverv P/S, FEAS Bolig P/S, Parkkollegierne P/S, Incuba A/S, Alexandra Instituttet A/S, Aarhus Universitetsforlag A/S, Incuba, Sandbjerg Gods P/S og AU Cetera P/S, hvortil der henvises.

Koncernens resultat

Koncernens resultatopgørelse viser et overskud efter skat på 285 mio. kr.. Et resultat, der vurderes at være tilfredsstillende. Ved årets begyndelse var forventningen et positivt resultat i niveauet DKK 150 - 200 mio. og årets resultat er dermed bedre end forventet, hvilket primært kan henføres til positiv kursregulering på AUFF Invest P/S's børsnoterede værdipapirer.

Ledelsesberetning

Moderfondens resultat

Moderfondens resultatopgørelse udviser et overskud på 280 mio. kroner efter skat, som vurderes at være tilfredsstillende.

Målsætninger og forventninger for det kommende år

Koncernen forventer over årene en fortsat positiv udvikling med et forventet gennemsnitligt resultat i niveauet 200-250 mio. kr. før skat, ved et normalt finansielt marked. Det forventede resultat i 2025 er dog præget af et scenarie med generelt store usikkerheder, som gør resultatet uforudsigeligt, ikke mindst på de finansielle markeder, som i 2025 er startet ud med meget stor turbulens.

Strategi og uddelingspolitik

Fondens bestyrelse har i 2025 fastlagt en opdateret strategi for indfrielse af fondens formål: Fondens uddelinger skal anvendes, hvor de gør en særlig forskel og skal derigennem bidrage til fremragende forskning på Aarhus Universitet. Fondens uddelinger skal endvidere bidrage til, at forskningstalenter tiltrækkes og udvikles på Aarhus Universitet, samt understøtte international mobilitet samt faglig udveksling og netværk. Det er desuden et mål at bevare fonden evergreen samtidig med at der skabes størst muligt grundlag for et øget uddelingsniveau. Fondens strategi kan i sin helhed ses på fondens hjemmeside www.auff.dk.

Der er i året 2024 uddelt DKK 135,3 mio. til formålet. Fraregnes tilbageførte, ubrugte bevillinger fra tidligere år de i 2024 givne bevillinger, haves en nettouddeling på 121,3 mio. kr. i 2024.

Fonden udgiver hvert år en trykt årsberetning, hvori alle uddelinger er anført, enkelte projekter nærmere beskrevet, og hvor der meddeles hovedtal og andre uddrag af den regnskabsmæssige beretning. En overordnet oversigt over fondens uddelinger forefindes nedenstående i nærværende beretning. Endvidere kan der på fondens hjemmeside www.auff.dk ses en samlet legatarfortegnelse. Ud over uddelinger til konkrete, individuelle forskningsprojekter har fonden bl.a. ydet støtte til publicering af videnskabelige værker og til forskeruddannelsesformål samt til større projekter og initiativer til styrkelse og fornyelse af forskningen ved Aarhus Universitet.

Årets uddelinger 2024 - overordnet set

AUFF NOVA: 55,1 (55.079.474) mio. kr.

Formålet med initiativet er at stimulere iværksættelse af dristige og nytænkende forskningsprojekter, som har høj kvalitet, men som også typisk vil have vanskeligt ved at opnå støtte fra anden side. Kravet til projekterne er, at det skal anvise nye veje og have potentiale for videnskabeligt gennembrud.

AUFF Recruiting Grants til adjunkter, lektorer og professorer: 29,5 mio. kr. (29.458.208)

Recruiting Grants kan ansøges og anvendes i aktuelle forhandlingssituationer, hvor et tilbud om startmidler vil være afgørende for at sikre rekrutteringen af en særdeles attraktiv kandidat, der i situationen har andre jobtilbud på hånden. Ansøgninger behandles hurtigst muligt efter modtagelse, og frist for svar aftales nærmere med pågældende institutleder.

International mobilitet: 5,0 mio. kr. (4.999.776)

Fonden har i 2024 støttet ind- og udgående mobilitet på Aarhus Universitet. Dels ved at støtte gæsteforskerbesøg på Aarhus Universitet for udenlandske forskere og ved at støtte AU-ansattes ophold ved udenlandske universiteter. Formålet med stipendierne er at udvikle AUs forskere både fagligt og personligt ved at give mulighed for international erfaring ved blandt andet at opbygge og styrke faglige netværk. Der har været tale om gæsteforskerstipendier og sabbaticalstipendier.

Ledelsesberetning

Publikationsstøtte: 2,5 mio. kr. (2.474.426)

Formålet med fondens publikationsstøtte er at sikre, at væsentlige videnskabelige arbejder af særlig høj kvalitet opnår støtte til egnet kvalitetspræget publicering og udbredelse og dermed kan styrke kendskabet til universitetets forskningsresultater i den internationale forskningsverden og i den brede offentlighed. Der prioriteres støtte til banebrydende publikationer med specielt henblik på højttestimerede internationale publikationskanaler, fortrinsvis store udenlandske forlag. I forlængelse af hidtidig praksis kan der også fortsat gives støtte til publikationer af høj kvalitet, der udgives ved danske forlag.

Forskningsseminarer og summer camps på Sandbjerg Gods: 2,3 mio. kr. (2.336.000)

Formålet med virkemidlet er at yde tilskud til ph.d.-kursusophold, forskergruppemøder, workshops og summer camps på Sandbjerg Gods.

Støtte til afholdelse af forskningsrelaterede arrangementer i Hejmdal: 0,3 mio. kr. (300.000)

Forskere kan løbende søge om støtte til forskningsrelaterede arrangementer i Hejmdal, således at deltageres egenbetaling reduceres. Samlet ramme er 0,5 mio. kr.

Forskningsophold i Møllehuset: mio. kr.: 0,4 mio. kr. (350.900)

Aarhus Universitets Forskningsfond overtog i 2001 Møllehuset ved Sandbjerg Gods med henblik på at give forskere mulighed for at arbejde med emner, der er tilknyttet området eller med henblik på at få arbejdsro til udførelse af et videnskabeligt arbejde.

Forskningsophold i Husumgade: 0,4 mio. kr. (367.400)

Aarhus Universitets Forskningsfonds lejlighed i Husumgade i København er overgået til forskningsophold og blev totalrenoveret i 2020. Forskere kan løbende søge om forskningsbaserede ophold, hvor der normalt bevilges ophold af få dages til flere ugers varighed.

Støtte til Aarhus Institute of Advanced Studies: 19,0 mio. kr.

En bevilling til sikring af det økonomiske grundlag for Aarhus Institute of Advanced Studies (AIAS).

Fleksible ph.d.-forløb: 15 mio. kr.

Virkemidlets formål er at dække udgifter til scholarstipendier, herunder stipendier til ph.d.-studerende på 3+5-ordningen, stipendier til ph.d.-studerende på 4+4-ordningen eller forskningsårsstuderende efter fakultetets bestemmelser.

Særlige indsatsområder: 6 mio. kr. (5.970.000 kr.)

Fem ph.d.-priser á 50.000 kr.: 0,25 mio. kr. Victor Albeck-prisen: 0,1 mio. kr. Else Kai Sass-prisen og Undervisningsprisen: 0,12 mio. kr. FEAS Bolig: Drift af gæsteforskerboliger i Nobelparken og Peter Sabroes Gade: 2,5 mio. kr. Aarhus Universitetsforlag: Formidling af forskning fra Aarhus Universitet i 2024, 3,0 mio. kr.

Detaljerede oplysninger om udmøntningen af de enkelte virkemidler og oplysninger om bevillingsmodtagere fremgår, som tidligere nævnt, af fondens trykte årsberetning, som tillige er tilgængelig på Fondens hjemmeside 'auff.dk'. Endvidere vil der på fondens hjemmeside 'auff.dk' være en komplet legatarfortegnelse tilgængelig.

Også i de kommende år påregnes en væsentlig del af uddelingerne at ske som større satsninger, som forventes udmøntet i en række virkemidler, der understøtter Aarhus Universitets udvikling.

Generelt besluttede fondsbestyrelsen følgende virkemidler for 2025:

AUFF NOVA

AUFF NOVA prioriteres i 2025 med et budget på 48 mio. kr. Som noget nyt gives overhead på bevillinger, med en fast rate på 20%, der lægges oveni de faktiske projektomkostninger.

Ledelsesberetning

AUFF NOVA har fortsat til formål at stimulere iværksættelse af dristige og nytænkende forskningsprojekter, som har høj kvalitet, men som også typisk vil have vanskeligt ved at opnå støtte fra anden side. Hypotesen eller problemstillingen må gerne rumme et opgør med eksisterende antagelser og/eller fordre nye metoder. Hvis projektet indeholder tværfaglige elementer og synergier inden for forskergruppen(erne), bør dette pointeres.

AUFF Recruiting Grants

AUFF Recruiting Grants kan ansøges og anvendes i aktuelle forhandlingssituationer, hvor et tilbud om startmidler vil være afgørende for at sikre rekruttering af en særdeles attraktiv kandidat. Ansøgninger behandles hurtigst muligt efter modtagelse, og frist for svar aftales nærmere med pågældende institutleder. Der er således ikke ordinære ansøgningsrunder i 2025. Formålet er ansættelse af adjunkter, lektorer og professorer. Ansøgningen skal indsendes af institutleder med indstilling fra dekanen. Budgettet er i 2025 på 20 mio. kr.

Publikationsstøtte

Publikationsstøtte er fortsat målrettet internationale udgivelser, således at der vil være en ansøgningspulje og en direkte støtte til Aarhus Universitetsforlag til strategisk udvikling af projekter. Ansøgningspuljen bliver i 2025 på 2,5 mio. kr. Gældende for ansøgningspuljen er, at der prioriteres støtte til banebrydende publikationer med specielt henblik på højtestimerede internationale publikationskanaler, fortrinsvis store udenlandske forlag. Der kan fortsat gives støtte til publikationer af høj kvalitet, der udgives ved danske forlag.

International mobilitet

Der er i 2025 afsat 4,5 mio. kr. til international mobilitet. Der er tale om en pulje til internationale aktiviteter, både omfattende indgående besøgende forskere og udgående mobilitet for universitetets forskere. Som noget nyt gives der overhead på ansøgningerne. En fast rate på 20% kan lægges oveni de ansøgte omkostninger forbundet med opholdet.

Støtte til afholdelse af ph.d.-kurser, forskergruppemøder, workshops og summer camps på Sandbjerg Gods

Der kan fortsat ansøges løbende. Formålet er at yde tilskud til betaling for ph.d.-kursusophold, forskergruppemøder, workshops og summer camps på Sandbjerg Gods, således at kursusdeltagernes egenbetaling reduceres. Samlet ramme er 2,5 mio. kr.

Støtte til afholdelse af forskningsrelaterede arrangementer i Hejmdal

Forskere kan løbende søge om støtte til forskningsrelaterede arrangementer i Hejmdal, således at deltagerens egenbetaling reduceres. Samlet ramme er 0,5 mio. kr.

Forskningsophold i Møllehuset og Husumgade

Forskere kan fortsat løbende søge om legatophold i Møllehuset ved Sandbjerg Gods og i fondens lejlighed i Husumgade i København.

Aarhus Institute of Advanced Studies

Aarhus Universitets Forskningsfond støtter fortsat driften af Aarhus Institute of Advanced Studies.

Øvrige virkemidler:

Fonden vil også i 2025 støtte prisuddelingerne og drift af gæsteboliger.

Ledelsesberetning

Redegørelse for god fondsledelse

Fonden har i mange år haft principper om åbenhed om fondens aktiviteter, strategi og uddelingspolitik. I forbindelse med indførelsen af den nye fondslov for nogle år tilbage har fonden anvendt Komitéen for god Fondsledelses hjælperedskab for erhvervsdrivende fonde. Fonden følger de enkelte anbefalinger i det omfang, det er muligt og hensigtsmæssigt i forhold til fondens fundats eller andre forhold, og efterlever anbefalingerne, blandt andet ved hjælp af fondens hjemmeside "auff.dk" samt via fondens omfattende og transparente årsberetning, der udkommer hvert år i maj i trykt såvel som i elektronisk form på fondens hjemmeside.

Fondens redegørelse for god Fondsledelse kan findes på: <https://auff.au.dk/fonden/redegoerelse-for-god-fondsledelse>

Opsummerende følger fonden Anbefalinger for god Fondsledelse med følgende bemærkninger/afvigelser:

- Der er ikke indført en aldersgrænse for medlemmer af fondsbestyrelsen, hvilket har sin baggrund i fondens udpegningsregler, hvor udpegningen hovedsagelig finder sted blandt universitetets ansatte, der ikke har nogen øvre aldersgrænse.

Fondsbestyrelsens medlemmer og vederlag

Fondsbestyrelsen udpeges i henhold til fundatsens §8 og er per 31/12 2024 sammensat som følger:

Brian Bech Nielsen

Formand

Født 1957, mand, indtrådt 2013

Rektor på Aarhus Universitet. Professor i fysik

Født medlem af bestyrelsen, jf. fondens fundats

Formand for AUFF Holding P/S og AUFF Komplementar ApS

Medlem af bestyrelsen for Dansk Talent Akademi

Medlem af bestyrelsen for Erhvervshus Midtjylland

Uafhængighed: Betragtes ikke som uafhængig på baggrund af sin egenskab af medlem af ledelsesstrengen på Aarhus Universitet.

Samlet koncernvederlag: 150.000 kr.

Har ikke aktier, optioner, warrants og lignende i fondens dattervirksomheder og associerede virksomheder.

Ledelsesberetning

Michael Svarer

Næstformand

Født 1971, mand, indtrådt 2024.

Professor i økonomi.

Udpeget som særlig kyndig i økonomi og investering for perioden frem til 31. maj 2026.

Formand for bestyrelsen i AUFF Invest P/S, formand for bestyrelsen i AUFF Invest Forum P/S, samt medlem af bestyrelsen i AUFF Holding P/S og medlem af bestyrelsen i AUFF Komplementar ApS.

Tilknyttet en række forskningscentre, herunder IZA (Bonn), Trygfondens børneforskningscenter (Aarhus) og PIREAU (Aarhus). Samfundsøkonomiske rådgivningsengagementer i Danmark, blandt andet tidligere formand for De Økonomiske Råd (overvismand), formand for Ekspertgruppen for en Grøn Skattereform, medlem af diverse Corona-udvalg og Senior Fellow hos Tænk tanken Kraka. Desuden formand af bestyrelsen på Aarhus Katedralskole og medlem af bestyrelsen i Danske Invest og Lind Foundation.
Uafhængighed: Betragtes som uafhængig.

Samlet koncernvederlag: 165.000 kr.

Har ikke aktier, optioner, warrants og lignende i fondens dattervirksomheder og associerede virksomheder.

Torben M. Andersen

Født 1956, mand, indtrådt 2017

Professor i økonomi

Genudpeget som særligt kyndig i økonomi for perioden frem til 31. maj 2028

Bestyrelsesmedlem i AUFF Holding P/S, FEAS Erhverv P/S og FEAS Bolig P/S og Parkkollegierne P/S.

Bestyrelsesformand i ATP, medlem af bestyrelsen for Industriens Fond samt Politiken-Fonden og A/S Politiken Holding.

Tilknyttet en række internationale forskningscentre, herunder CEPR (London), IZA (Bonn) og CESifo (München). Samfundsøkonomiske rådgivningsengagementer i Danmark, blandt andet tidligere formand for Økonomisk Råd (overvismand) og Velfærdskommissionen samt i de Nordiske lande, en række andre lande,

EU-kommissionen og OECD. Aktuelt formand for Grønlands Økonomiske Råd, DREAM/MAKRO modelgruppen samt medlem af European Economic Advisory Group.

Uafhængighed: Uafhængigt medlem af bestyrelsen.

Samlet koncernvederlag: 140.000 kr.

Har ikke aktier, optioner, warrants og lignende i fondens dattervirksomheder og associerede virksomheder.

Jens Blom-Hansen

Medlem af fondens uddelingsudvalg

Født 1963, mand, indtrådt 2017

Professor på Institut for Statskundskab

Genudpeget af formandsforsamlingen for de akademiske råd for perioden frem til 31. maj 2026.

Uafhængighed: Uafhængigt medlem af bestyrelsen.

Samlet koncernvederlag: 100.000 kr.

Har ikke aktier, optioner, warrants og lignende i fondens dattervirksomheder og associerede virksomheder.

Ledelsesberetning

Marie Heuckendorff Hansen

Født 1998, kvinde, indtrådt 2024.

Stud.med.

Udpeget blandt de studerende ved Aarhus Universitet for perioden frem til 31. maj 2026.

Uafhængighed: Uafhængigt medlem af bestyrelsen.

Samlet koncernvederlag: 29.167 kr.

Har ikke aktier, optioner, warrants og lignende i fondens dattervirksomheder og associerede virksomheder.

Michael Møller Hansen

Medlem af fondens uddelingsudvalg

Født 1963, mand, indtrådt 2022

Professor på Institut for Biologi, Aarhus Universitet

Udpeget af formandsforsamlingen for de akademiske råd for perioden frem til 31. maj 2026.

Uafhængighed: Uafhængigt medlem af bestyrelsen.

Samlet koncernvederlag: 100.000 kr.

Har ikke aktier, optioner, warrants og lignende i fondens dattervirksomheder og associerede virksomheder.

Lotte Bach Larsen

Medlem af fondens uddelingsudvalg

Født 1962, kvinde, indtrådt 2020

Professor i fødevareproteineres biokemi

Udpeget af formandsforsamlingen for de akademiske råd for perioden frem til 31. maj 2028.

Uafhængighed: Uafhængigt medlem af bestyrelsen.

Samlet koncernvederlag: 100.000 kr.

Har ikke aktier, optioner, warrants og lignende i fondens dattervirksomheder og associerede virksomheder.

Maria Juhler Maibom

Født 1988, kvinde, indtrådt 2024.

Sekretariatsleder ved Institut for Fysik og Astronomi.

Udpeget blandt det teknisk-administrative personale for perioden frem til 31. maj 2028.

Uafhængighed: Uafhængigt medlem af bestyrelsen.

Samlet koncernvederlag: 29.167 kr.

Har ikke aktier, optioner, warrants og lignende i fondens dattervirksomheder og associerede virksomheder.

Ledelsesberetning

Dorthe Staunæs

Medlem af fondens uddelingsudvalg

Født 1970, kvinde, indtrådt 2022

Professor på Danmarks institut for Pædagogik og Uddannelse, Aarhus Universitet

Udpeget af formandsforsamlingen for de akademiske råd for perioden frem til 31. maj 2026.

Medlem af Niels Klim-komiteén under Holbergprisen.

Uafhængighed: Betragtes ikke som uafhængig. Dette med baggrund i bevilling før tiltræden og det inden for de seneste fem år.

Samlet koncernvederlag: 100.000 kr.

Har ikke aktier, optioner, warrants og lignende i fondens dattervirksomheder og associerede virksomheder.

Helle Prætorius Øhrwald

Formand for fondens uddelingsudvalg

Født 1966, kvinde, indtrådt 2020

Professor i Medicinsk Fysiologi

Udpeget af formandsforsamlingen for de akademiske råd for perioden frem til 31. maj 2028.

Uafhængighed: Uafhængigt medlem af bestyrelsen.

Samlet koncernvederlag: 150.000 kr.

Har ikke aktier, optioner, warrants og lignende i fondens dattervirksomheder og associerede virksomheder.

Ledelsesberetning

Direktion

Jørgen Lang

Administrerende direktør

Født 1957, mand, tiltrådt 2008

Medlem af bestyrelsen i AUFF Invest P/S, AUFF Komplementar ApS, Alexandra Institut A/S, Incuba A/S, Sandbjerg Gods P/S, AU Cetera P/S og AUFF Invest Forum P/S. Desuden medlem af bestyrelsen for Aarhus Symfoniorkesters Fond af 13. april 1983.

Adm. direktør for AUFF Holding P/S, FEAS Erhverv P/S, FEAS Bolig P/S, Parkkollegierne P/S og AUFF Komplementar ApS.

Samlet koncernvederlag: 2.209.506 kr.

Har ikke aktier, optioner, warrants og lignende i fondens dattervirksomheder og associerede virksomheder.

Peter Frisgaard Lauridsen

Finansdirektør

Født 1966, mand, tiltrådt 2021

Formand for bestyrelsen for Aarhus Universitetsforlag A/S.
Medlem af bestyrelsen for AU Cetera P/S.

Finansdirektør for AUFF Holding P/S, adm. direktør i AUFF Invest P/S og AUFF Invest Forum P/S.

Bestyrelsesmedlem i Videnslyd A/S

Bestyrelsesformand i NDIIR ApS

Næstformand i Mads Eg Damgaards Familiefond og MEDF Holding A/S, samt bestyrelsesmedlem i Brugsforeningen TRYG

Samlet koncernvederlag: 1.513.734 kr.

Har ikke aktier, optioner, warrants og lignende i fondens dattervirksomheder og associerede virksomheder.

Ledelsesberetning

Redegørelse for samfundsansvar

Aarhus Universitets Forskningsfond (AUFF) skal kontinuerligt bidrage til at påvirke samfundet i en mere ansvarlig og bæredygtig retning gennem udvikling og drift af ejendomme, uddelinger til forskningen på Aarhus Universitet samt investeringer af værdipapirporteføljen. Der rapporteres i denne del af ledelsesberetningen om, hvordan koncernen i 2024 har arbejdet med bæredygtig udvikling samt planerne for fremtiden. Der redegøres for hele koncernens arbejde med bæredygtighed med fokus på de mest indflydelsesrige områder, hvilket betyder at oplysning herom er for koncernen som helhed.

Rammerne for AUFF's bæredygtighedsrapportering i fremtiden

Igennem 2024 har fonden på vegne af hele koncernen været igennem forberedende øvelser til bæredygtighedsrapportering under CSRD. Corporate Sustainability Reporting Directive (CSRD) er EU's rapporteringsdirektiv om bæredygtighed, som forventes at erstatte årsregnskabslovens nuværende EU-krav om samfundsansvar. Bæredygtighedsrapporteringen for regnskabsåret 2024 er ikke udarbejdet i henhold til CSRD, men følger i stedet den gældende lovgivning for indeværende år. Formålet med CSRD er at synliggøre virksomhedernes aftryk på samfund, mennesker og miljø, samt hvordan de håndterer risici og muligheder relateret dertil. Direktivet hæver kravene markant for hvad og hvordan, der skal arbejdes med bæredygtighedsdata- og rapportering. Det er baseret på et såkaldt dobbelt væsentlighedsprincip, hvor man overvejer både et indefra-og-ud og udefra-og-ind perspektiv. Det betyder i praksis, at man vurderer på og rapporterer om koncernens væsentlige bæredygtighedspåvirkninger på sine omgivelser, samt bæredygtighedsrisici og -muligheder i omgivelserne, der påvirker koncernen.

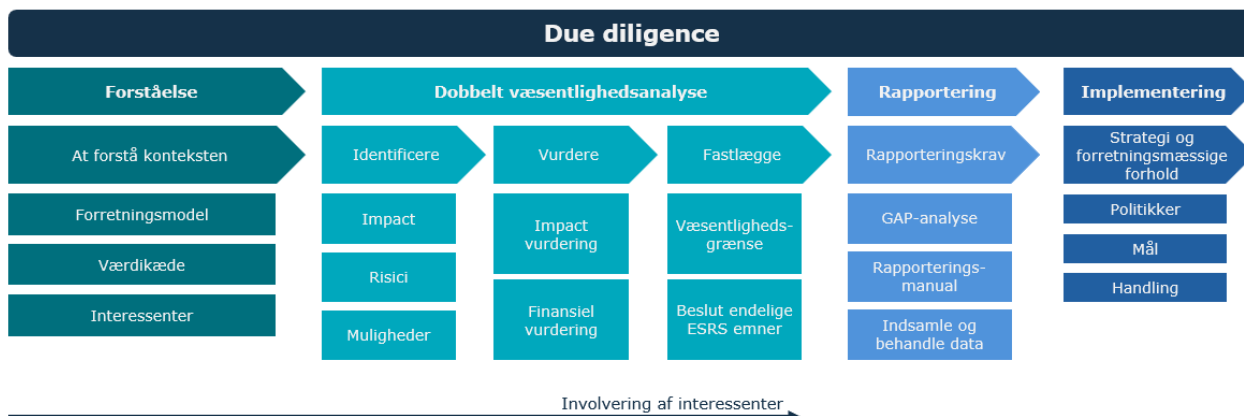
Ifølge nuværende lovgivning trådte CSRD i kraft for de børsnoterede virksomheder fra regnskabsåret 2024 og udvides løbende. For øvrige store virksomheder skulle reglerne have trådt i kraft i det regnskabsår, der begynder 1. januar 2025, men ikrafttrædelsen er som følge af EU's Omnibus-forslag udskudt til 2027, ligesom AUFF ikke længere forventes at være omfattet af kravene, da koncernen har under 1.000 medarbejdere. Som følge heraf overvejer fonden nu, hvordan og i hvilken form der skal rapporteres om bæredygtighed fremover. Koncernen ønsker at fortsætte med ESG rapportering i en endnu ikke defineret og med "sparede ressourcer" fokusere endnu mere på handlinger, der reducerer negative og øger de positive påvirkninger.

AUFF's arbejde med bæredygtighed i 2024

I 2024 har arbejdet med bæredygtighed blandt andet involveret udvikling af koncernens due diligence proces samt arbejde med de initiale faser af denne. En god forståelse af koncernen og dens kontekst i forhold til bæredygtighed er den første del af processen. Efterfulgt af en dobbelt væsentlighedsanalyse, som fungerer som en fundamental del af koncernens due diligence. Her vurderes det, hvordan koncernens selskaber påvirker eller kan påvirke sine omgivelser, samt hvordan omgivelserne påvirker eller kan påvirke koncernen finansielt. De påvirkninger, der er mest væsentlige, er fokus i det videre arbejde med bæredygtighed, herunder rapportering og implementering. Due diligence processen som illustreret herunder beskrives sammen med udfaldet af 2024-arbejdet under overskrifterne forståelse, dobbelt væsentlighedsanalyse, rapportering og

implementering. Selskabsspecifikke mål, politikker og handlinger beskrives afslutningsvist i afsnittene for udvalgte datterselskaber.

Ledelsesberetning



Del 1: forståelse

Som første del i due diligence processen skabes et overblik og en indsigt i konteksten, som koncernen befinder sig i. Dette involverer kortlægning af koncernselskabernes forretningsmodeller, interessenter og værdikæder i samarbejde med kernepersoner fra de respektive selskaber. Det skaber et godt fundament for identifikation af bæredygtighedspåvirkninger, -risici og -muligheder (såkaldte IRO'er).

Helt overordnet kan forretningsmodellen beskrives som følgende:

Aarhus Universitets Forskningsfond er en privat erhvervsdrivende fond, der har til formål at støtte den videnskabelige forskning ved Aarhus Universitet. Derfor er det et mål at bevare fonden evergreen og samtidig skabe størst muligt grundlag for fondens uddelingsniveau. Fondens aktivforvaltning skal understøtte dette ved at sikre den bedst mulige placering af kapitalen under hensyn til afkast og risiko. Størstedelen af selskaberne under fondens erhvervs-mæssige virksomhed har som hovedformål at bidrage til et forretningsmæssigt afkast, der kan udmønte sig i uddelinger til forskning og eventuel konsolidering af fonden. Det gør de gennem byggeri, udlejning af bygninger til private og erhverv, investering, teknologiudvikling, forlagsarbejde og facilitering af rammerne for iværksætteri og erhvervsudvikling. Supplerende til det formål ønsker fonden, at disse selskaber om muligt ved deres virke bidrager til styrkelse af den videnskabelige forskning. Såvel fonden som porteføljeselskaberne arbejder med "ordentlighed" som den overordnede rettesnor i forbindelse med alle beslutninger.

De mest væsentlige dele af koncernens værdikæde, set fra et bæredygtighedsperspektiv, er relateret til byggeri, bygningsdrift, investeringsporteføljen og uddelingerne. Byggeri og bygningsdrift er ressourcetungt og påvirker omgivelserne hele vejen gennem værdikæden, samtidigt med at der er en stor afhængighed af ressourcerne for fortsat forretningsdrift. Størrelsen af investeringsporteføljen gør den væsentlig i værdikædeanalysen, da den direkte og indirekte påvirker mennesker og miljø bredt. Uddelingerne forventes at gøre en forskel for lokalsamfundet, men det er svært at måle præcist i hvilken grad, de gør det.

AUFF's interessenter omfatter en række aktører, der har en interesse i fondens arbejde og formål. Interessenter inkluderer, men er ikke begrænset til, Aarhus Universitet, egne medarbejdere, samarbejdspartnere, arbejdere i værdikæden og naturen.

Ledelsesberetning

Del 2: dobbelt væsentlighedsanalyse (DMA)

Formålet med dobbelt væsentlighedsanalysen er at kortlægge påvirkningsvæsentlighed og finansiell væsentlighed. Påvirkningsvæsentlighed er relateret til forhold, der afspejler aktuelle og potentielle væsentlige påvirkninger på governance, mennesker og miljø, forbundet med koncernens drift og værdikæde. Finansiell væsentlighed omfatter bæredygtighedsrisici og -muligheder i omgivelserne, der kan påvirke koncernens ydeevne, udvikling og position.

Proces for identifikation af påvirkninger, risici og muligheder

Med udgangspunkt i konteksten identificeres koncernens IRO'er (1) gennem research af industrispecifikke tendenser og (2) dialog med kernepersoner fra de respektive selskaber, der repræsenterer et udvalg af interessentperspektiver. Specifikt for risici og muligheder overvejes koncernens påvirkninger også som potentielle afledere af finansielle bæredygtighedsrisici og -muligheder.

Da industritypiske IRO'er inkluderes i identifikationen, ender man med en lang liste over identificerede IRO'er, der ikke alle er relevante for koncernens egne selskaber. De IRO'er, der ikke er relevante, sorteres fra. Derudover er der identificerede IRO'er, som fylder en meget lille andel i det store billede. Disse sorteres også fra før næste del af processen, som er væsentlighedsvurdering af IRO'erne.

Proces for vurdering af påvirkninger, risici og muligheder

Når man efter en grovsortering har en endelig liste over identificerede IRO'er, er der flere faser af væsentlighedsvurderinger. Påvirkninger vurderes anderledes end risici og muligheder.

Gennem alle faser vurderes påvirkningerne ud fra skala, omfang, genoprettelighed og sandsynlighed. Skala handler om, hvor alvorlig en negativ påvirkning er, eller hvor fordelagtig en positiv påvirkning er, for den eller de påvirkede. Omfang handler om rækkevidden af påvirkningen. Genoprettelighed handler om, hvor meget det kræver at genoprette den tilstand, mennesker eller miljø havde før skaden. Oversigten herunder viser, hvordan væsentlighedsvurderingen foretages forskelligt, afhængigt af påvirkningens natur.

Hvordan måles det?	Alvorsgrad (gennemsnit af skala, omfang og genoprettelighed)			
	Skala	Omfang	Genoprettelighed	Sandsynlighed*
Potentielle negative påvirkninger	Skala	Omfang	Genoprettelighed	Sandsynlighed*
Potentielle positive påvirkninger	Skala	Omfang		Sandsynlighed
Aktuelle negative påvirkninger	Skala	Omfang	Genoprettelighed	
Aktuelle positive påvirkninger	Skala	Omfang		

*Ved en potentiel negativ påvirkning af menneskerettigheder, har alvorlighed præcedens over sandsynlighed.

Til at udføre vurderinger anvendes scoringstabeller. Der er forskellige scoringstabeller for henholdsvis sociale påvirkninger og governance-/miljøpåvirkninger. Herunder ses først scoringstabellen anvendt til vurdering af sociale påvirkninger, og derunder tabellen anvendt til vurdering af governance-/miljøpåvirkninger.

Ledelsesberetning

Scoringstabel til påvirkninger - social

#	Skala	Omfang	Genoprettelighed		Sandsynlighed
1	Minimal Meget lille påvirkning med minimale konsekvenser for menneskerettigheder og/eller arbejdstagerrettigheder	Begrænset Et meget lavt antal rettighedstagere er påvirket: <10% af de identificerede grupper (arbejdere, lokalsamfund, forbrugere)	Meget let Kræver en minimal indsats kort sigt (< 1 år)	1	Lav Forventes ikke at ske uanset omstændigheder
2	Lav Lille påvirkning med få konsekvenser for menneskerettigheder og/eller arbejdstagerrettigheder	Koncentreret Et lavt antal rettighedstagere er påvirket: 10-25% af de identificerede grupper (arbejdere, lokalsamfund, forbrugere)	Let Kræver lille indsats kort sigt (1-2 år)	2	Under middel Forventes ikke at ske under normale omstændigheder
3	Middel Middel påvirkning med en mellemstort omfang konsekvenser for menneskerettigheder og/eller arbejdstagerrettigheder	Middel Et mellemstort antal rettighedstagere er påvirket: 25-50% af de identificerede grupper (arbejdere, lokalsamfund, forbrugere)	Muligt Kræver nogen indsats mellemlang sigt (2-5 years)	3	Middel Lige sandsynligt og usandsynligt at det sker under normale omstændigheder
4	Alvorlig Stor påvirkning med alvorlige konsekvenser for menneskerettigheder og/eller arbejdstagerrettigheder	Vidtrækkende Et højt antal rettighedstagere er påvirket: 50-75% af de identificerede grupper (arbejdere, lokalsamfund, forbrugere)	Svært Kræver en omfangsrig indsats lang sigt (> 5 years)	4	Over middel Forventes at ske under normale omstændigheder
5	Absolut Meget stor påvirkning med absolutte konsekvenser for menneskerettigheder og/eller arbejdstagerrettigheder	Global / Total Et meget højt antal rettighedstagere er påvirket: 75-100% af de identificerede grupper (arbejdere, lokalsamfund, forbrugere)	Uoprettelig	5	Høj Forventes at ske med stor sikkerhed uanset omstændigheder

Scoringstabel til påvirkninger - miljø/governance

#	Skala	Omfang	Genoprettelighed		Sandsynlighed
1	Minimal Meget lille påvirkning med minimale konsekvenser for de påvirkede mennesker og miljø	Begrænset Relevant for et lille antal områder og/eller leverandører <i>Umiddelbare omgivelser</i>	Meget let Kræver en minimal indsats kort sigt (< 1 år)	1	Lav Forventes ikke at ske uanset omstændigheder
2	Lav Lille påvirkning med få konsekvenser for de påvirkede mennesker og miljø	Koncentreret Relevant for flere områder og/eller leverandører <i>Lokalomgivelser</i>	Let Kræver lille indsats kort sigt (1-2 år)	2	Under middel Forventes ikke at ske under normale omstændigheder
3	Middel Middel påvirkning med en mellemstort omfang konsekvenser for de påvirkede mennesker og miljø	Middel Relevant for mange områder og/eller leverandører <i>By-niveau</i>	Muligt Kræver nogen indsats mellemlang sigt (2-5 years)	3	Middel Lige sandsynligt og usandsynligt at det sker under normale omstændigheder
4	Alvorlig Stor påvirkning med alvorlige konsekvenser for de påvirkede mennesker og miljø	Vidtrækkende Relevant for en stor mængde områder og/eller leverandører <i>Lande-niveau</i>	Svært Kræver en omfangsrig indsats lang sigt (> 5 years)	4	Over middel Forventes at ske under normale omstændigheder
5	Absolut Meget stor påvirkning med absolutte konsekvenser for de påvirkede mennesker og miljø	Global / Total Relevant for majoriteten af områder og/eller leverandører <i>Global</i>	Uoprettelig	5	Høj Forventes at ske med stor sikkerhed uanset omstændigheder

Gennem alle faser vurderes risici og muligheder ud fra den potentielle finansielle effekt og sandsynlighed. Omfanget af den finansielle effekt vurderes ud fra den potentielle effekt på omsætning, markedsværdi, resultatopgørelse, værdi af aktiver og mulighed for finansiering.

Der anvendes en scoringstabel for finansielle risici og muligheder, som ses herunder.

Scoringstabel for finansiell væsentlighed

#	Omfanget af den potentielle finansielle effekt	#	Sandsynlighed
	AUFF Abstrakt		
1	Meget lille Meget lille finansiell påvirkning med minimale konsekvenser	1	Lav Forventes ikke at ske uanset omstændighederne
2	Lille Lille påvirkning med få finansielle konsekvenser	2	Under middel Forventes ikke at ske under normale omstændigheder
3	Middel Påvirkning med et mellemniveau af finansielle konsekvenser	3	Middel Lige sandsynligt og usandsynligt at det sker under normale omstændigheder
4	Høj Stor påvirkning med alvorlige finansielle konsekvenser	4	Over middel Forventes at ske under normale omstændigheder
5	Kritisk Meget stor påvirkning med kritiske finansielle konsekvenser	5	Høj Forventes at ske med stor sikkerhed uanset omstændighederne

Ledelsesberetning

Først vurderes alle IRO'er af et udvalg under ESG-styregruppen i fonden, hvorefter de initiale vurderinger af IRO'er gennemgås med kernepersoner i koncernens forskellige selskaber. Vurderingerne går derefter igennem en validering af eksterne interessenter. Afslutningsvis laves de endelige væsentlighedsvurderinger i fondens ESG-styregruppe.

IRO'er vurderes væsentlige, når de scorer over den i ESRS (European Sustainability Reporting Standards) anbefalede grænse for væsentlighed. Det er det, der afgør, hvad der er væsentligt at rapportere på. Er der en eller flere væsentlige IRO'er inden for et specifikt bæredygtighedsemne fra ESRS'erne vurderes emnet væsentligt.

Væsentlige påvirkninger, risici og muligheder som resultat af DMA

I forbindelse med dobbelt væsentlighedsanalysen er mange positive og negative påvirkninger samt et par risici vurderet væsentlige, men ingen muligheder. Identifikation af væsentlige muligheder kræver yderligere undersøgelse inden for bæredygtighedsemnerne. De væsentlige påvirkninger og risici har ledt til, at en række bæredygtighedsemner er vurderet væsentlige på baggrund af dobbelt væsentlighedsanalysen. Herunder beskrives de emner, der er vurderet væsentlige for henholdsvis e, s og g.

E1: klimaforandringer

Under emnet klimaforandringer er flere aktuelle negative påvirkninger vurderet væsentlige. Bidrag til klimaforandringer i form af CO₂e-udledning findes i koncernens egne aktiviteter samt i værdikæden. En stor andel er forårsaget af fondens datterselskaber, der har en meget stor ejendomsportefølje. Med det følger et højt energiforbrug i produktion af materialer, byggeprocesser og efterfølgende drift af bygningerne, der udleder CO₂e.

E4: biodiversitet og økosystemer

Under emnet biodiversitet og økosystemer er et par aktuelle negative påvirkninger vurderet væsentlige. Påvirkning af biodiversitet og økosystemer i forbindelse med udvinding af råmaterialer bidrager negativt til biodiversitet i de områder, hvor det finder sted. Da fondens datterselskaber anvender en betydelig mængde ressourcer, bidrager de indirekte til en negativ påvirkning af biodiversiteten.

E5: ressourceanvendelse og cirkulær økonomi

Under emnet ressourceanvendelse og cirkulær økonomi er et par aktuelle negative påvirkninger vurderet væsentlige. Herunder påvirkninger relateret til underemnerne ressourcestrømning og affald. I byggeriet anvendes store mængder af ressourcer, og der er ingen systematiske politikker eller krav omkring indkøb af materialer eller deres cirkularitet, selvom man forsøger at indkøbe med omtanke. Det bidrager negativt til ressourceeffektiviteten. I forbindelse med byggeri og drift af udlejede bygninger genereres der store mængder af affald. Behandling af affaldet bidrager til ubalance i naturens systemer.

S1: egen arbejdsstyrke

Under emnet egen arbejdsstyrke er både aktuelle positive og potentielle negative påvirkninger samt en enkelt risiko vurderet væsentlige. I fonden og datterselskaberne gør man meget for at skabe et godt arbejdsmiljø og liv for medarbejdere. Alligevel kan højt arbejdspress i perioder bidrage til stress-relaterede sygdomme hos medarbejdere. Derudover kan manglende evne til at imødekomme medarbejdernes ønsker i arbejdslivet resultere i tab af medarbejdere, hvilket kan medføre betydelige omkostninger. Det er en risiko.

S2: arbejdere i værdikæden

Under emnet arbejdere i værdikæden er en enkelt potentiel negativ påvirkning vurderet væsentlig. Mange af fondens selskaber har en kompleks værdikæde med mange underleverandører, særligt i byggerier. I byggebranchen sker det, at arbejdsforhold ikke er tilstrækkelige. Det kan eksempelvis være i form af underbetaling, dårlig sikkerhed og lignende. Grundet begrænset kontrol af arbejdsforhold i værdikæden, er der en iboende risiko for dårlige arbejdsforhold for arbejdere opstrøms i værdikæden.

Ledelsesberetning

G1: virksomhedsadfærd

Under emnet virksomhedsadfærd er en aktuel positiv påvirkning og en risiko vurderet væsentlige. Den positive påvirkning sker gennem virksomhedskulturen, hvor princippet om 'ordentlighed' gennemsyrrer hele koncernen. Alle interessenter, der er i berøring med AUFF-selskaber, påvirkes positivt af dette princip. Den identificerede risiko omhandler korruption og bestikkelse. AUFF har ikke haft sager med hverken bestikkelse eller korruption, men der er en iboende risiko for bestikkelse i fx byggebranchen. Hvis tilliden til selskabernes kerneaktiviteter bliver påvirket negativt, kan det have en effekt på den finansielle performance.

Out of scope væsentlige påvirkninger, risici og muligheder

I forbindelse med den dobbelte væsentlighedsanalyse er der nogle emner, der er undersøgt og vurderet, men som ikke er inkluderet i resultaterne.

Der har været overvejelser omkring, hvorvidt man burde vurdere emnet S3: berørte samfund væsentligt eller ikke-væsentligt. Det virker oplagt at vurdere det væsentligt på baggrund af fondens og datterselskabernes formål, men er vurderet ikke-væsentlig af flere årsager. Bevillinger og uddelinger ses som donationer og er derfor ikke omfattet af dobbelt væsentlighedsanalysen. Derudover er de andre typer af positiv påvirkning, som datterselskaberne har, svære at måle og derfor svære at vurdere på både skala og omfang.

Da bevillinger og uddelinger ikke er medtaget i dobbelt væsentlighedsanalysen, er den potentielle risiko for korruption og bestikkelse ikke vurderet væsentlig. Det betyder dog ikke, at risikoen ikke tages seriøst. Imødegåelse af risici er en integreret del af AUFF's løbende vurderinger af ansøgninger forud for uddeling af midler til konkrete projekter, således at eventuelle risici i forbindelse med uddelinger er tilstrækkeligt belyst. Modtagere af AUFF's uddelinger er udelukkende Aarhus Universitet, der er under tilsyn fra staten, hvilket i væsentligt omfang reducerer risici relateret til manglende samfundsansvar, herunder i henseende til negative påvirkninger af miljø, klima, menneskerettigheder og personaleforhold, samt korruption og bestikkelse. AUFF ser således ingen generiske risici i forhold til at opfylde kravet om at udvise samfundsansvar ved fondens uddelinger.

En anden betydelig del, der ikke er inkluderet i dobbelt væsentlighedsanalysen, er investeringer i værdipapirer, da der er et ejerskab under 50 procent af de enkelte investeringer. Der er dog risici forbundet med investeringerne. Risici i relation til forvaltningen af AUFF's værdipapirportefølje behandles bl.a. i Politik for ansvarlige investeringer. AUFF's formue bliver forvaltet af eksterne kapitalforvaltere, der alle er underlagt og har underskrevet AUFF Invests Politik for ansvarlige investeringer. Det sikrer, at der screenes for ESG-relateret negativ påvirkning og risici. Således må risikoen i relation til et negativt samfundsansvar i forbindelse med AUFF Invests værdipapirportefølje siges at være begrænset.

Del 3: rapportering

I 2024 er et klimaregnskab for hele koncernens scope 1 og 2 for 2023 året udarbejdet. Det har givet et indblik i, hvor der kan sættes ind i forhold til reduktioner. Man ønsker at reducere scope 1 og 2 CO₂e-udledninger, men der er endnu ikke en klar plan for, hvordan det skal gøres, da klimaregnskabet først er udarbejdet/afleveret i Q1 2025. Klimaregnskabet kommer til at danne grundlag for en reduktionsplan, som skal udarbejdes i løbet af 2025.

Udover klimaregnskab for scope 1 og 2 påbegyndte man i 2024 udarbejdelsen af et klimaregnskab for hele koncernens scope 3 udledninger. Det er et stort arbejde og er derfor stadig undervejs. Man sigter mod en meget høj datakvalitet, som gerne skulle give en god indsigt i, hvor der kan sættes ind for reduktioner i scope 3. Da scope 3 ikke er under koncernens direkte kontrol, vil man samarbejde med relevante interessenter for at opnå reduktioner i fremtiden.

Derudover er fokus i 2025 på at identificere datahuller ved hjælp af en GAP-analyse, udarbejde regnskabs-og datamanualer, indsamle og behandle data, samt rapportere mere fyldestgørende på bæredygtighed.

Ledelsesberetning

Del 4: implementering

Strategi

Arbejdet med at forstå konteksten og udarbejde dobbelt væsentlighedsanalysen har givet en værdifuld indsigt i, på hvilke områder koncernen kan gøre den største forskel. Det er de væsentlige områder, der kommer til at være fokus i koncernens arbejde med bæredygtighed fremadrettet. Det tydeliggøres blandt andet i fondens nye strategi, som man har påbegyndt arbejdet med i 2024 og forventes at blive offentliggjort i 2025. Den nye strategi vil indirekte påvirke fondens datterselskaber, og fonden vil opfordre dem til at lade deres strategier og arbejde reflektere de væsentlige emner.

Målsætninger

Der er på nuværende tidspunkt ingen klart definerede målsætninger for bæredygtighed. I fonden har man ambitioner om at reducere sine negative påvirkninger, øge sine positive og minimere risiko fremadrettet. Hvilke målsætninger, der kan bidrage til det, vil fastsættes i løbet af 2025. Det kan forventes, at klart definerede målsætninger kommer til at tydeliggøre de resultater, koncernen som helhed stræber mod at opnå og dermed give retning for dens aktiviteter.

Politikker for samfundsansvar

AUFF redegør ud fra et væsentlighedskriterie for politikkerne indenfor områderne miljøforhold, klimaforhold, menneskerettigheder, sociale forhold og medarbejderforhold, antikorruption og dataetik. Derudover god fondsledelse. Samfundsansvar har i mange år været en integreret del af fondens aktiviteter blandt andet i kraft af de løbende uddelinger, som fonden foretager til forskningen på Aarhus Universitet.

Ledelsens rolle ift. bæredygtighedsspørgsmål

For at sikre ledelsens kompetencer til at varetage roller relateret til bæredygtighedsspørgsmål, har udvalgte engageret sig i uddannelse og seminarer for at opnå nødvendige færdigheder. Derudover har der været og der er mulighed for bistand på området fra konsulenter og eksperter samt fondens ESG-koordinator. Ledelsen informeres og involveres løbende i arbejdet med bæredygtighed. Det er en læringsproces, hvor ledelsen som tiden går, bliver bedre og bedre klædt på til at varetage roller relateret til bæredygtighedsspørgsmål.

Der findes på nuværende tidspunkt ingen incitamentsordninger relateret til bæredygtighedsmål. Der er dog en god forståelse for vigtigheden af arbejdet inden for de væsentlige områder, hvilket skaber motivationen i ledelsen.

Miljø

AUFF ønsker at reducere den negative påvirkning på miljøet, der forekommer igennem vores bygningsdrift, vores forbrug af vand og energi, indkøb af varer og serviceydelser samt transport. Det er vores ønske at begrænse de direkte miljøbelastninger af vores aktiviteter, hvilket vil være en væsentlig del af agendaen for kommende år.

Klima

AUFF ser klima som en central del af fremtidens selskabsdrift og byggeri, og det er et område der prioriteres og arbejdes med. AUFF ønsker at bidrage til at fremme den grønne omstilling og vil løbende implementere tiltag, der kan bidrage til et mindre aftryk på miljøet fra AUFF's forretninger. Vi ønsker ligeledes løbende at mindske den negative påvirkning på klimaet gennem vores investeringer i AUFF Invest.

Ledelsesberetning

Menneskerettigheder

AUFF respekterer og efterlever de internationalt anerkendte menneskerettigheder. Vi driver kun forretning i Danmark, og vi overholder dansk lovgivning, hvor de internationalt vedtagne menneskerettigheder er indarbejdet. Det betyder bl.a., at ligestilling, inklusion, arbejdstagerrettigheder, sikkerhed og sundhed er integreret i vores løbende arbejde. Der er i løbet af 2024 ikke konstateret brud på menneskerettigheder i AUFF-selskaberne, og der arbejdes videre med at sikre, at der ikke forekommer brud på menneskerettigheder i fremtiden.

Medarbejderforhold

AUFF ønsker at tilbyde medarbejderne en attraktiv og motiverende arbejdsplads. Vi har fokus på sociale forhold, trivsel og medarbejderudvikling med henblik på at rekruttere og fastholde dygtige og engagerede medarbejdere. Vi ønsker at fastholde og udvikle en virksomhedskultur, der er i overensstemmelse med fondens formål og værdier. Derfor arbejdes der også fremadrettet med at sikre gode medarbejderforhold.

Bekæmpelse af korruption og bestikkelse

AUFF opererer alene i Danmark, som har et meget lavt omfang af korruption, og AUFF overholder naturligvis al gældende lovgivning på området. Vi accepterer ikke korruption og bestikkelse hverken fra vores medarbejdere, leverandører eller andre samarbejdspartnere. Det er vores vurdering, at risikoen generelt er lav på dette område. Der er i løbet af 2024 ikke konstateret tilfælde af korruption eller bestikkelse, men arbejdet med at forebygge hændelser fortsættes.

God fondsledelse

AUFF efterlever ”Anbefalinger for God Fondsledelse”, og samtidig har fonden en ledelse, der lægger stor vægt på ordentlighed, etik og moral.

Politikker fremadrettet

I 2025 er der planer om at nedskrive nogle af de politikker, man i koncernen allerede efterlever samt tilføje nye politikker som udtrykker værdier nærmere end specifikke vilkår. Flere målrettede politikker kan forventes at skabe en form for retningslinjer, der kan være med til at styre koncernens adfærd og beslutningstagen således bæredygtighed i højere grad overvejes fremadrettet.

Handlinger

Eftersom handlinger foregår på datterselskabsniveau, beskrives de i følgende afsnit. Fremadrettet arbejdes der på at definere klare handlinger for bæredygtighed på både på koncernniveau og datterselskabsniveau.

Ledelsesberetning

Specifikt for et udvalg af datterselskaber

Selvom der endnu ikke er mange klart definerede målsætninger, politikker eller handlinger for bæredygtighed for hele koncernen, gøres der en del. Der handles altid ud fra et princip om ordentlighed, og det afspejler sig i den måde, koncernens selskaber handler på. I nedenstående redegøres for områderne indenfor samfundsansvar, miljøforhold, klimaforhold, menneskerettigheder, sociale forhold og medarbejderforhold samt antikorruption under tre områder:

- Fondens uddelinger
- AUFF Invest P/S
- FEAS Erhverv P/S

Disse tre områder er valgt ud fra et økonomisk væsentlighedskriterie, hvor de to sidstnævnte dækker økonomisk over 90% af fondens porteføljevirkksomheder.

Fondens uddelinger

Aarhus Universitets Forskningsfond uddeler hvert år omkring 135 mio. kr. til at understøtte den videnskabelige forskningen på Aarhus Universitet. AUFF støtter bl.a. med startmidler til at tiltrække attraktive kandidater, midler til iværksættelse af nytænkende forskningsprojekter, driften af Aarhus Institute of Advanced Studies, international mobilitet til forskere, publikationsstøtte og støtte til ph.h.-forløb på de fem fakulteter.

Fondens uddelinger foretages udelukkende i overensstemmelse med formålsparagraffen for fonden, og før der foretages uddelinger, indhentes en indstilling fra Aarhus Universitet.

Der er nedsat et uddelingsudvalg, bestående af fem akademiske repræsentanter udpeget af bestyrelsen, og på publikationssiden er der nedsat en publiceringskomité. Der inddrages yderligere forskere og/eller eksperter, hvis situationen kræver det, samt der kan kræves yderligere dokumentation, så alle forhold i forbindelse med uddelinger bliver belyst.

Det er ifølge fundatsen fondens formål at støtte den videnskabelige forskning ved Aarhus Universitet og dermed forskere ved Aarhus Universitet. Dermed er alle modtagerne af bevillinger ansat ved danske offentlige institutioner, som er under tilsyn, og som bidrager til samfundet med gavnlig forskning. Dette minimerer risici for så vidt angår manglende samfundsansvar, herunder også i forbindelse med negative påvirkninger af miljø, klima, menneskerettigheder og personaleforhold, samt korruption og bestikkelse.

Alle bevillinger er underlagt minimum "fire-øjnes-princippet" samt controlling, og bevillingerne administreres økonomisk af Aarhus Universitet som alle andre eksterne bevillinger på institutionen. Dette sikrer ordentlighed i forvaltningen af uddelingerne.

Fonden lægger stor vægt på, at alle samarbejder, såvel internt som med eksterne samarbejdspartnere og leverandører, sker med ordentlighed som overskrift. Det er en indarbejdet kultur blandt fondens medarbejdere, at der i alle sammenhænge sikres en god og effektiv kontrol.

For at minimere risikoen for korruption og bestikkelse har vi generelt et princip om, at der i enhver sammenhæng minimum anvendes "fire-øjnes-princippet". Ved alle betalinger indlægges disse i bankens betalingssystem af en økonomimedarbejder, og godkendelse af betalingen sker herefter af ledende medarbejdere. Endelig foretager fondens controller løbende stikprøvekontroller.

Aarhus Universitets Forskningsfond vurderer således risikoen i relation til en negativ indvirkning på samfundsansvaret som minimal i forbindelse med fondens uddelinger, og at fonden til fulde kan indfri et krav om at udvise ordentlighed og samfundsansvar ved fondens uddelinger.

Ledelsesberetning

AUFF Invest P/S

Aarhus Universitets Forskningsfonds datterselskab AUFF Invest P/S varetager forvaltningen af en værdipapirportefølje på godt 3 mia. kr. I forbindelse med samfundsansvar har fondsbestyrelsen og AUFF Holding godkendt en "Politik for ansvarlige investeringer", som AUFF Invest skal efterleve.

AUFF og AUFF Invest har i 2024 arbejdet på en ny opdateret "Politik for ansvarlige investeringer", som er blevet godkendt i AUFF Invests bestyrelse i Q4 2024, og i Q1 2025 er politikken blevet godkendt i dels fondsbestyrelsen og dels i AUFF Holding.

Som en del af processen med udarbejdelsen af en ny Politik for ansvarlige investeringer, har AUFF Invest i 2024 via eksternt samarbejdspartner gennemført en ESG-analyse af den nuværende værdipapirportefølje, hvor bl.a. alle aktie- og kreditporteføljer er blevet gennemlyst og sammenlignet med anerkendte benchmark.

AUFF Invest ønsker at sætte øget fokus på ansvarlighed og bæredygtighed i investeringsporteføljen, og politikken sætter rammen om AUFF Invests arbejde med ansvarlighed og ESG. Politikken vil løbende blive justeret baseret på de erfaringer, der opnås, samt den generelle udvikling på markedet for ansvarlige og bæredygtige investeringer.

AUFF Invest ønsker at bidrage aktivt til en mere ansvarlig og bæredygtig udvikling gennem vores investeringer i værdipapirer, og vi er af den overbevisning, at et tilfredsstillende langsigtet afkast kan gå hånd i hånd med respekt for både miljøet, mennesker og samfundet.

Vi ønsker at finde et ambitionsniveau, der bygger på sund fornuft, og politikken og retningslinjerne skal tage hensyn til, at selve implementeringen og opfølgningen helt eller delvist kan lægges ud til de eksterne kapitalforvaltere.

AUFF Invests politik for ansvarlige investeringer er baseret på internationale standarder for ansvarlig virksomhedsadfærd, herunder bl.a. FN Global Compacts 10 principper, der fremmer ansvarlig virksomhedsadfærd inden for menneskerettigheder, arbejdstagerrettigheder, miljø og bekæmpelse af korrupsion, FN-baserede principper for ansvarlige investeringer (UN PRI), hvor man skal integrere bæredygtighed i investeringerne og tage samfundsansvar i forbindelse med investeringerne og EU's Disclosureforordning.

AUFF Invest investerer primært gennem eksterne kapitalforvaltere, og i processen for udvælgelse af kapitalforvaltere og fonde indgår en analyse af kapitalforvalterens tilgang til bæredygtighed i investeringsstrategien, samt hvorvidt forvalteren kan overholde vores krav og eksklusioner.

Det betyder bl.a. at:

- Alle kapitalforvalterne, som vi samarbejder med, skal have underskrevet UN-PRI eller tilsvarende standard.
- Alle noterede fonde skal integrere ESG-faktorer i investeringsprocessen, der har en væsentlig indflydelse på investeringsrisiko og afkast.
- De noterede fonde skal som udgangspunkt være klassificeret som artikel 8 eller 9 i henhold til EU's Disclosureforordning om bæredygtige investeringer (SFDR), eller via investering i overensstemmelse med UN PRI lever op til minimum artikel 8-standarden trods en artikel 6-kategorisering.

Ledelsesberetning

Aktivt ejerskab

Vi skal gøre vores indflydelse gældende, hvor det er muligt. AUFF Invest er en mindre organisation, så det aktive ejerskab udøves gennem vores kapitalforvaltere. Vi forventer, at de eksterne kapitalforvaltere både stemmer ved generalforsamlinger samt løbende engagerer sig i dialog med selskaberne for at sikre, at de udvikler sig mest muligt i en ansvarlig og bæredygtig retning.

Er der oplysninger om, at en virksomhed overtræder AUFF's investeringsretningslinjer, vil AUFF Invest sikre at kapitalforvalterne via dialog og engagement forsøger at påvirke virksomheden. Hvis dialogen ikke har den ønskede effekt, vil AUFF Invest afvikle sine investeringer i virksomheden på en måde, som er både markeds- og tidshorisontmæssigt forsvarlig.

Screening og eksklusionslister

AUFF Invest ønsker som udgangspunkt at udøve aktivt ejerskab, men eksklusioner kan være et nødvendigt redskab i de situationer, hvor der ikke er ønske om eller vilje til forandring fra selskabernes side.

Eksklusionerne er baseret på veldefinerede og anerkendte internationale principper om bl.a. menneskerettigheder, korruption og miljø, og vi ekskluderer generelt selskaber, hvis forretning grundlæggende er i strid med internationale retningslinjer, konventioner og aftaler, som Danmark har tiltrådt (bl.a. gennem EU), og som ikke er villige til at ændre deres praksis eller udviser systematiske brud.

Derudover har AUFF Invest en række aktivitetsbaserede eksklusioner:

- AUFF Invest investerer ikke i selskaber, der er involveret i produktion af kontroversielle våben. Dette gælder klyngevåben, antipersonel-miner, atomvåben (hvor landet ikke har underskrevet ikke-spredningsaftalen) samt biologiske og kemiske våben – her er grænseværdien på 0%.
- Selskaber hvor omsætningen er relateret til termisk kul eller tjæresand – grænseværdi på 5%.
- Selskaber der er involveret i tobaksproduktion – grænseværdi på 5%.
- Selskaber der laver energigenerering fra kul – grænseværdi på 25%.

Eksklusionslisten og grænseværdier er dynamiske områder, der løbende vil blive evalueret.

Fonden sikrer løbende, at alle kapitalforvaltere lever op til fondens "Politik for ansvarlige investeringer". Men der er selvfølgelig altid en mindre risiko for, at vores kapitalforvaltere ikke fanger selskaber, der ikke overholder internationale aftaler og konventioner, ligesom datagrundlaget i relation til f.eks. ESG-screening kan være mangelfuldt.

For så vidt angår antikorruption er fondens værdipapirer placeret i depot hos ét dansk pengeinstitut, og der anvendes alene danske kapitalforvaltere, der er underlagt det danske Finanstilsyn, hvilket minimerer risikoen for uhensigtsmæssig adfærd.

AUFF Invest lægger, ligesom resten af selskaberne, stor vægt på ordentlighed og anvender samme principper for at minimere risikoen for korruption og bestikkelse.

Ledelsesberetning

FEAS Erhverv P/S

Selskabets ejendomsportefølje består hovedsagelig af mere end 200.000 kvm erhvervsjendomme, hvor disse for godt 2/3 dels vedkommende er udlejet til Aarhus Universitet, mens den resterende del er udlejet til en lang række større som mindre virksomheder.

Selskabet lægger generelt vægt på at være en ordentlig og ansvarlig udlejer samt samarbejdspartner. Samarbejdet med lejere prioriteres højt, ligesom selskabets ejendomme skal være i en hensigtsmæssig stand.

Som statslig organisation er Aarhus Universitet underlagt myndigheder og lovgivning, hvilket naturligvis gør, at disse principper skal opfyldes i FEAS Erhverv som udlejer. Selskabet påvirker primært miljøet via forsyninger, herunder ikke mindst opvarmning og energiforbrug, af selskabets ejendomme og ved opførelse, renovering eller ombygning af ejendomme. FEAS Erhverv ser miljø og klima som en central del af fremtidens byggeri, og det er et område, ledelsen prioriterer.

Vi ønsker som skrevet at mindske den negative påvirkning af miljøet igennem vores bygningsdrift, vores forbrug af vand og energi, indkøb af energi, varer og serviceydelser samt transport. Der vil naturligvis altid være en påvirkning af miljø og klima i negativ retning gennem ejendomsdrift og energiforbrug, men det forsøger vi at tage hensyn til ved at indarbejde dette i selskabets procedurer og arbejdsgange.

FEAS Erhverv følger således gældende byggeregler mv. ved ombygning, renovering og opførelse af nye ejendomme, ligesom Aarhus Universitets ambitiøse klimastrategi og krav til bæredygtighed i driften, også er med til at sætte bæredygtighed og biodiversitet i fokus på FEAS' udviklingsprojekter. Et eksempel herpå er udviklingen af Katrinebjerg, hvor FEAS Erhverv deltager aktivt i et samarbejde med Aarhus Kommune, offentlige forsyningsselskaber samt øvrige aktører i området om udviklingen af Katrinebjerg som en mere bæredygtig byomdannelse.

Et andet eksempel på FEAS' arbejde med bæredygtighed er DGNB-certificering af såvel hele områder som Universitetsbyen og Katrinebjerg, som af enkelte byggeprojekter. DGNB-certificeringen er en uvildig tredjepartsvalidering af projektets kvaliteter, og bygger på fem hovedtemaer – miljømæssig bæredygtighed, økonomisk bæredygtighed, social bæredygtighed, tekniske kvaliteter og procesmæssige kvaliteter.

I 2024 har FEAS, i samarbejdet med de øvrige aktører på Katrinebjerg, arbejdet med første fase af en DGNB-certificering for byområder (plancertificering), hvilket blev opnået i DGNB-Guld i starten af 2025. Plancertificeringen er første fase i certificeringen af et byområde, da udviklingen jo typisk tager en del år, og denne følges derfor typisk op med en midtvejs-certificering efter ca. 3 år og en endelig certificering, når udviklingen af området er ca. 75 % udviklet.

Ligeledes vil de kommende byggerier på Katrinebjerg blive bæredygtighedscertificeret, hvor INCUBA's nybyggeri i 2024 er blevet endelig certificeret til DGNB Guld.

I forbindelse med udvikling af Universitetsbyen blev to igangværende byggeprojekter i 2023 præcertificeret til DGNB Guld, hvilket både er ombygning af de eksisterende hospitalsbygninger og nybyggerier. Ligeledes blev Universitetsbyen tilbage i 2021 præcertificeret til DGNB-Guld som bæredygtigt byområde. I løbet af 2025 forventes Universitetsbyen både at opnå den endelige DGNB-certificering af bygninger og områdecertificeringen af den samlede Universitetsby. Begge forventes at opnå DGNB-Guld.

I 2024 har FEAS påbegyndt planlægningen af den resterende del af Universitetsbyen, hvor hovedparten af de eksisterende bygninger vil skulle genanvendes. Der foretages en grundig analyse af bygningerne forud for den kommende disponering – dette med henblik på at kunne genanvende så meget som mulig af de eksisterende bygningsdele.

I 2024 og de kommende år vil FEAS fortsætte med at udvikle Ingeniørbyen på Katrinebjerg, herunder i et tæt samarbejde med Aarhus Universitet, ved at have et fokus på det regenerative byggeri, som et bidrag til et mere bæredygtigt byggeri.

Ledelsesberetning

Som et resultat af det øgede fokus vil også Katrinebjerg løbende blive grønnere, få flere elementer med fokus på bæredygtighed og med en større biodiversitet i området.

I samarbejde med en ekstern rådgiver arbejder vi på en kortlægning af FEAS' bygningsmasse på Katrinebjerg med henblik på mulig genanvendelse af egnede bygningsdele. Dette er aktuelt, da flere bygninger forventes nedrevet for at give plads til de større og højere bygninger. Som eksempel på genanvendelse har FEAS flyttet en eksisterende pavillonbygning bygget til hospitalsformål i 2010, og i 2024 ibrugtaget denne på Katrinebjerg til nye midlertidige undervisningslokaler til Aarhus Universitet.

Ved indgåelse af entreprisekontrakter har FEAS Erhverv i 2024, i lighed med tidligere år, lagt vægt på ordentlighed, herunder også for så vidt angår løn- og arbejdsvilkår. Vedr. medarbejderforhold er det et område, som vi vægter højt og arbejder kontinuerligt på, herunder arbejdstagerrettigheder på byggepladserne. I forbindelse med byggeprojekterne indgår vi aftaler med mange samarbejdspartnere og leverandører, og i den forbindelse kan der være en risiko for, at vores høje standarder ikke bliver efterlevet. Vi indarbejder det i vores kontrakter og laver løbende evalueringer og kontroller, og vi har ikke fundet forhold, der ikke lever op til lovgivningen eller vores høje standarder.

FEAS Erhverv P/S lægger, ligesom resten af selskaberne, stor vægt på ordentlighed og anvender samme principper for at minimere risikoen for korrupsion og bestikkelse.

Redegørelse for kønsmæssig sammensætning

AUFF ønsker at fremme mangfoldighed blandt medarbejdere og i porteføljevirksohedernes bestyrelser, da en bred vifte af egenskaber bidrager til at fremme udvikling, fornyelse og kvalitet i det udførte arbejde. Denne vifte af egenskaber dækker mangfoldighed i relation til køn, alder og uddannelse.

Aktuelt udgør den kønsmæssige sammensætning i fondens bestyrelse mellem kvinder og mænd forholdet 5/5 ud af de 10 medlemmer. Fonden ønsker at fremme ligestillingen og mangfoldigheden i fondens ledelse, idet der samtidig skal tages behørigt hensyn til udpegningsreglerne jf. fondens fundats, hvoraf det fremgår at der er flere uafhængige organer, der skal udpege medlemmer til fondsbestyrelsen. På den baggrund vil fonden, ved anmodninger om udpegning af medlemmer til fondsbestyrelsen, opfordre til at udpegningen sker blandt begge køn – uden fonden dog derved direkte kan styre den kønsmæssige sammensætning af fondsbestyrelsen.

Med baggrund i at fonden har under 50 medarbejdere, har fonden valgt ikke at udarbejde politik og lignende for øvrige ledelseslag.

Politik for dataetik

Den teknologiske udvikling og de øgede muligheder for anvendelse af data gør, at der som noget nyt skal redegøres for en politik for dataetik. AUFF ønsker transparens og overholder både dansk lovgivning og EU-lovgivning indenfor dataetik og beskyttelse af persondata.

Dataetik er, hvorledes AUFF indsamler, behandler, bruger, deler og sletter data. Politikken om dataetik gælder således i samtlige aspekter, hvor vi behandler data.

Personoplysninger og data generelt har større betydning, og det stiller store krav til organisationer og deres ansattes evne til at håndtere data. AUFF opbevarer mange typer af data, og for os er det væsentligt, at vores interessenter og omverdenen kan have tillid til vores etiske håndtering af data.

Vi arbejder ud fra følgende overordnede principper:

- Vi bestræber os på at sikre dataminimering og databeskyttelse og registrerer og opbevarer derfor kun de nødvendige data
- Vi arbejder med data på en åben og gennemsigtig måde
- Vi bestræber os på at sikre, at vi besidder de nødvendige kompetencer til at håndtere dataetiske dilemmaer

Ledelsesberetning

Teknologier til behandling af data, især nye teknologier, skal designes således, at de overholder principper for dataetik.

Konsekvenserne og risiciene ved nye aktiviteter, systemer og teknologier, der konkret benyttes til at behandle data, skal altid overvejes og gennemtænkes inden de tages i brug. Data skal behandles på måder, der er i overensstemmelse med den afgivende parts intentioner, forventninger og forståelse.

Et tilstrækkeligt niveau af sikkerhed skal implementeres i og omkring de teknologier, der benyttes til behandling af data. Data skal altid behandles på en måde, som sikrer transparens, især i tilfælde hvor algoritmer og automatiserede processer benyttes til databehandlingen.

Beslutninger vedrørende AUFF's databehandling, inklusive design, køb eller implementering af teknologier til databehandling f.eks. kunstig intelligens (AI) til brug for databehandling, skal træffes af de relevante ledere eller medarbejdere, som har den nødvendige viden.

Dilemmaer inden for dataetik i AUFF skal diskuteres og vurderes af de relevante ansvarlige i AUFF, når sådanne dilemmaer opstår. Der foretages løbende evaluering af egne indsatser, handlinger og politikker inden for dataetik, herunder brugen af ny teknologi.

Usikkerhed ved indregning og måling

Der er ikke forekommet usikkerhed ved indregning og måling i årsrapporten.

Usædvanlige forhold

Koncernens og moderfondens resultat og egenkapital er i 2024 negativ påvirket med hhv. DKK 175 og DKK 276 mio. som følge af, at moderfonden har indregnet aktuelle og udskudte skatter i årsrapporten for 2024. Se omtale under "Året 2024".

Herudover er koncernens resultat for 2024 negativ påvirket med DKK 39,4 mio. vedrørende nedskrivning af bygninger i Sandbjerg Gods P/S.

Begivenheder efter balancedagen

Koncernens selskab Incuba A/S har i 2024 indgået betinget salgsaftale af sin ejendom Navitas i Aarhus med forvente overdragelse i 2025. Ejendommen er indregnet med en værdi på DKK 284 mio. pr. 31. december 2024 og vil fragå selskabets grunde og bygninger.

Resultatopgørelse 1. januar - 31. december

	Note	Koncern		Moderfond	
		2024	2023	2024	2023
		TDKK	TDKK	TDKK	TDKK
Nettoomsætning	1	454.765	453.825	26.536	23.070
Andre driftsindtægter		3.347	2.380	0	0
Omkostninger til råvarer og hjælpematerialer		-16.524	-10.373	0	0
Andre eksterne omkostninger		-107.986	-87.322	-13.777	-14.307
Bruttofortjeneste		333.602	358.510	12.759	8.763
Personaleomkostninger	2	-133.950	-118.457	-28.449	-25.393
Resultat før af- og nedskrivninger		199.652	240.053	-15.690	-16.630
Af- og nedskrivninger af materielle anlægsaktiver	3,4	-127.969	-85.299	-519	-511
Andre driftsomkostninger		-474	-38	0	0
Resultat før finansielle poster		71.209	154.716	-16.209	-17.141
Indtægter af kapitalandele i dattervirksomheder		0	0	456.686	432.363
Indtægter af kapitalandele i associerede virksomheder		101	-41	0	0
Finansielle indtægter	5	447.844	334.569	19.196	17.807
Finansielle omkostninger	6	-54.802	-43.175	-3.478	-1.556
Resultat før skat		464.352	446.069	456.195	431.473
Skat af årets resultat	7	-179.205	-6.272	-175.478	0
Årets resultat	8	285.147	439.797	280.717	431.473

Balance 31. december

Aktiver

	Note	Koncern		Moderfond	
		2024	2023	2024	2023
		TDKK	TDKK	TDKK	TDKK
Grunde og bygninger		4.662.539	4.150.980	6.539	6.807
Andre anlæg, driftsmateriel og inventar		30.118	20.547	1.488	1.541
Indretning af lejede lokaler		0	0	0	0
Materielle anlægsaktiver under udførelse		1.409.276	1.226.607	0	0
Materielle anlægsaktiver	9	6.101.933	5.398.134	8.027	8.348
Kapitalandele i dattervirksomheder	10	0	0	5.527.037	5.212.176
Kapitalandele i associerede virksomheder	11	819	718	0	0
Andre værdipapirer og kapitalandele	12	3.643.726	3.258.997	1.013	1.013
Deposita	12	308	286	0	0
Finansielle anlægsaktiver		3.644.853	3.260.001	5.528.050	5.213.189
Anlægsaktiver		9.746.786	8.658.135	5.536.077	5.221.537
Råvarer og hjælpe materialer		70	44	0	0
Varer under fremstilling		5.814	7.453	0	0
Færdigvarer og handelsvarer		920	1.494	0	0
Varebeholdninger		6.804	8.991	0	0

Balance 31. december

Aktiver

	Note	Koncern		Moderfond	
		2024 TDKK	2023 TDKK	2024 TDKK	2023 TDKK
Tilgodehavender fra salg og tjenesteydelser		22.189	32.869	108	100
Igangværende arbejder for fremmed regning		12.661	11.630	0	0
Tilgodehavender hos tilknyttede virksomheder		0	0	395.623	428.454
Andre tilgodehavender	14	59.871	54.636	35	173
Selskabsskat		1.442	18.381	0	18.381
Periodeafgrænsningsposter	15	4.343	1.975	1.069	984
Tilgodehavender		100.506	119.491	396.835	448.092
Likvide beholdninger		53.224	609.686	7.754	11.600
Omsætningsaktiver		160.534	738.168	404.589	459.692
Aktiver		9.907.320	9.396.303	5.940.666	5.681.229

Balance 31. december

Passiver

	Note	Koncern		Moderfond	
		2024	2023	2024	2023
		TDKK	TDKK	TDKK	TDKK
Grundkapital		64.000	64.000	64.000	64.000
Reserve for opskrivninger		212.880	202.356	0	0
Uddelingsrammen		0	0	275.000	275.000
Overført resultat		5.121.191	5.065.117	5.059.071	4.992.473
Egenkapital henført til kapitalejere af moderselskabet		5.398.071	5.331.473	5.398.071	5.331.473
Minoritetsinteresser		235.946	227.696	0	0
Egenkapital		5.634.017	5.559.169	5.398.071	5.331.473
Hensættelse til udskudt skat	16	273.381	84.573	180.726	0
Andre hensættelser	17	23.120	16.120	0	0
Hensatte forpligtelser		296.501	100.693	180.726	0
Gæld til realkreditinstitutter		3.355.656	3.100.755	0	0
Anden gæld		16.410	15.703	0	0
Periodeafgrænsningsposter		2.852	3.590	0	0
Langfristede gældsforpligtelser	18	3.374.918	3.120.048	0	0

Balance 31. december

Passiver

	Note	Koncern		Moderfond	
		2024 TDKK	2023 TDKK	2024 TDKK	2023 TDKK
Gæld til realkreditinstitutter	18	26.298	23.882	0	0
Kreditinstitutter		23	32	0	0
Modtagne forudbetalinger fra kunder		12.424	13.637	0	0
Leverandører af varer og tjenesteydelser		129.584	178.066	886	1.521
Igangværende arbejder for fremmed regning		1.656	300	0	0
Gæld til tilknyttede virksomheder		0	0	69.668	96.368
Gæld til associerede virksomheder		0	9	0	0
Selskabsskat		72.462	242	72.462	0
Deposita		104.453	98.993	0	0
Anden gæld	18	17.618	32.351	1.380	1.954
Skyldige uddelinger	19	217.473	249.913	217.473	249.913
Periodeafgrænsningsposter	18,20	19.893	18.968	0	0
Kortfristede gældsforpligtelser		601.884	616.393	361.869	349.756
Gældsforpligtelser		3.976.802	3.736.441	361.869	349.756
Passiver		9.907.320	9.396.303	5.940.666	5.681.229
Eventualposter og øvrige økonomiske forpligtelser	23				
Nærtstående parter	24				
Honorar til generalforsamlingsvalgt revisor	25				
Begivenheder efter balancedagen	26				
Anvendt regnskabspraksis	27				

Egenkapitalopgørelse

Koncern

	Grundkapital	Reserve for opskrivninger	Overført resultat	Egenkapital ekskl. minoritetsinteresser	Minoritetsinteresser	I alt
	TDKK	TDKK	TDKK	TDKK	TDKK	TDKK
Egenkapital 1. januar	64.000	202.357	5.065.116	5.331.473	227.696	5.559.169
Årets opskrivning	0	17.460	0	17.460	0	17.460
Skat af årets opskrivning	0	-3.841	0	-3.841	0	-3.841
Opløsning af tidligere års opskrivning	0	-3.096	3.096	0	0	0
Udmøntede uddelinger	0	0	-121.327	-121.327	0	-121.327
Øvrige egenkapitalbevægelser	0	0	-5.444	-5.444	3.820	-1.624
Skat af øvrige egenkapitalbevægelser	0	0	-100.967	-100.967	0	-100.967
Årets resultat	0	0	280.717	280.717	4.430	285.147
Egenkapital 31. december	64.000	212.880	5.121.191	5.398.071	235.946	5.634.017

Af øvrige egenkapitalbevægelser i moderfondens egenkapital udgør TDKK 5.444 minoritetens andel af året positiv dagsværdiregulering på reserven for opskrivninger som overføres til minoriteten, da reserven præsenteres 100% i koncernens egenkapital.

Skat af øvrige egenkapitalbevægelser omfatter årets aktuelle skat vedrørende uddelinger på TDKK 4.923 og årets udskudte skat vedrørende uddelinger på TDKK -105.890 i moderfonden. Se omtale vedrørende skat under egenkapitalopgørelsen for moderfonden.

Moderfond

	Grundkapital	Uddelingsrammen	Overført resultat	I alt
	TDKK	TDKK	TDKK	TDKK
Egenkapital 1. januar	64.000	275.000	4.992.473	5.331.473
Udmøntede uddelinger	0	-121.327	0	-121.327
Øvrige kapitalbevægelser vedrørende datterselskaber	0	0	8.175	8.175
Skat af øvrige egenkapitalbevægelser	0	0	-100.967	-100.967
Årets resultat	0	121.327	159.390	280.717
Egenkapital 31. december	64.000	275.000	5.059.071	5.398.071

Moderfonden har i 2024 indregnet udskudt skat for fonden selv og de skattemæssige transparente datterselskaber, da fonden ikke længere disponere således at den udskudte skat aldrig bliver udløst. Som følge heraf er årets aktuelle og udskudte skat vedrørende fondens uddelinger indregnet via egenkapitalen. Årets aktuelle skatter og udskudte skatter vedrørende drift er indregnet via resultatopgørelsen. Den samlede indvirkning på egenkapitalen 31. december 2024 er TDKK 276.445, hvoraf TDKK 175.478 er indregnet via resultatopgørelsen og TDKK 100.967 er indregnet direkte på egenkapitalen for den del som vedrører uddelinger.

Skat af øvrige egenkapitalbevægelser omfatter årets aktuelle skat og udskudt skat vedrørende uddelinger. Årets aktuelle skat vedrørende uddelinger udgør TDKK 4.923 fordelt med TDKK 33.521 i uddelingsfradrag og TDKK 28.598 i genbeskatning af tidligere års skattemæssige hensættelser til senere uddelinger. Årets udskudte skat vedrørende uddelinger udgør TDKK -105.890, fordelt med TDKK -124.474 for 2024 og TDKK 18.584 vedrørende regulering i 2024.

Pengestrømsopgørelse 1. januar - 31. december

	Note	Koncern	
		2024	2023
		TDKK	TDKK
Årets resultat		285.147	439.797
Regulering	21	-86.764	-195.338
Ændring i driftskapital	22	19.848	-33.745
Pengestrømme fra drift før finansielle poster		218.231	210.714
Renteindbetalinger og lignende		121.959	98.640
Renteudbetalinger og lignende		-53.175	-42.264
Pengestrømme fra ordinær drift		287.015	267.090
Betalt selskabsskat		-6.036	-5.097
Pengestrømme fra driftsaktivitet		280.979	261.993
Køb af materielle anlægsaktiver		-863.316	-524.155
Køb af finansielle anlægsaktiver mv.		-1.486.610	-997.420
Salg af materielle anlægsaktiver		46	2.382
Salg af finansielle anlægsaktiver mv.		1.411.918	1.120.176
Pengestrømme fra investeringsaktivitet		-937.962	-399.017
Tilbagebetaling af gæld til realkreditinstitutter		-26.223	-39.726
Tilbagebetaling af gæld til kreditinstitutter		-10	-9.760
Tilbagebetaling af gæld til associerede virksomheder		-9	-304
Optagelse af gæld til realkreditinstitutter		282.158	845.643
Uddelinger		-153.767	-115.211
Betalt udbytte		-1.628	-2.025
Køb af minoritetsinteresser		0	-43
Pengestrømme fra finansieringsaktivitet		100.521	678.574
Ændring i likvider		-556.462	541.550
Likvider 1. januar		609.686	68.136
Likvider 31. december		53.224	609.686
Likvider specificeres således:			
Likvide beholdninger		53.224	609.686
Likvider 31. december		53.224	609.686

Noter til årsregnskabet

	Koncern		Moderfond	
	2024	2023	2024	2023
	TDKK	TDKK	TDKK	TDKK
3. Af- og nedskrivninger af materielle anlægsaktiver				
Afskrivninger af materielle anlægsaktiver	88.591	85.299	519	511
Nedskrivninger af materielle anlægsaktiver	39.378	0	0	0
	127.969	85.299	519	511

	Koncern		Moderfond	
	2024	2023	2024	2023
	TDKK	TDKK	TDKK	TDKK
4. Særlige poster				
Nedskrivninger på anlægsaktiver	39.378	0	0	0
Indregning af udskudt skat og aktuel skat i moderfonden via resultatopgørelsen	175.478	0	175.478	0
Indregning af udskudt skat og aktuel skat i moderfonden via egenkapitalen	100.967	0	100.967	0
	315.823	0	276.445	0

	Koncern		Moderfond	
	2024	2023	2024	2023
	TDKK	TDKK	TDKK	TDKK
5. Finansielle indtægter				
Renteindtægter fra tilknyttede virksomheder	0	0	17.311	17.056
Andre finansielle indtægter	447.844	334.569	1.885	751
	447.844	334.569	19.196	17.807

Noter til årsregnskabet

	Koncern		Moderfond	
	2024	2023	2024	2023
	TDKK	TDKK	TDKK	TDKK
6. Finansielle omkostninger				
Renteomkostninger tilknyttede virksomheder	0	0	3.087	1.556
Andre finansielle omkostninger	54.802	43.175	391	0
	54.802	43.175	3.478	1.556

	Koncern		Moderfond	
	2024	2023	2024	2023
	TDKK	TDKK	TDKK	TDKK
7. Skat af årets resultat				
Årets aktuelle skat	96.497	4.543	95.719	0
Årets udskudte skat	-9.633	-4.084	-17.221	0
Regulering af skat vedrørende tidligere år	-798	56	0	0
Regulering af udskudt skat vedrørende tidligere år	197.947	0	197.947	0
	284.013	515	276.445	0
der fordeler sig således:				
Skat af årets resultat	179.205	6.272	175.478	0
Skat af egenkapitalbevægelser	104.808	-5.757	100.967	0
	284.013	515	276.445	0

Moderfonden har i 2024 indregnet udskudt skat og aktuel skat for fonden selv og de skattemæssige transparente datterselskaber, da fonden ikke længere disponere således at den udskudte skat aldrig bliver udløst. Se omtale under egenkapitalopgørelsen.

	Koncern		Moderfond	
	2024	2023	2024	2023
	TDKK	TDKK	TDKK	TDKK
8. Resultatdisponering				
Udmøntede uddelinger	0	0	121.327	129.217
Minoritetsinteressers andel af dattervirksomheders resultat	4.430	8.324	0	0
Overført resultat	280.717	431.473	159.390	302.256
	285.147	439.797	280.717	431.473

Noter til årsregnskabet

9. Materielle anlægsaktiver Koncern

	Grunde og bygninger	Andre anlæg, driftsmateriel og inventar	Indretning af lejede lokaler	Materielle anlægsaktiver under udførelse
	TDKK	TDKK	TDKK	TDKK
Kostpris 1. januar	4.693.417	57.274	177	1.226.607
Tilgang i årets løb	34.451	8.506	0	771.869
Afgang i årets løb	-2.023	-1.027	0	0
Overførsler i årets løb	580.413	8.787	0	-589.200
Kostpris 31. december	5.306.258	73.540	177	1.409.276
Opskrivninger 1. januar	295.354	0	0	0
Årets opskrivninger	17.460	0	0	0
Opskrivninger 31. december	312.814	0	0	0
Ned- og afskrivninger 1. januar	837.791	36.727	177	0
Årets nedskrivninger	35.244	4.134	0	0
Årets afskrivninger	85.028	3.565	0	0
Tilbageførte ned- og afskrivninger på afhændede aktiver	-1.530	-1.004	0	0
Ned- og afskrivninger 31. december	956.533	43.422	177	0
Regnskabsmæssig værdi 31. december	4.662.539	30.118	0	1.409.276
Opskrivninger med fradrag af foretagne af- og nedskrivninger	272.922	0	0	0
Regnskabsmæssig værdi 31. december før opskrivning	4.389.617	30.118	0	1.409.276
Renteomkostninger indregnet som en del af kostpris	72.434	0	0	33.210

Noter til årsregnskabet

Moderfond

	Grunde og bygninger	Andre anlæg, driftsmateriel og inventar	Indretning af lejede lokaler
	TDKK	TDKK	TDKK
Kostpris 1. januar	10.260	4.665	93
Tilgang i årets løb	0	198	0
Kostpris 31. december	10.260	4.863	93
Opskrivninger 1. januar	0	0	0
Opskrivninger 31. december	0	0	0
Ned- og afskrivninger 1. januar	3.453	3.124	93
Årets afskrivninger	268	251	0
Ned- og afskrivninger 31. december	3.721	3.375	93
Regnskabsmæssig værdi 31. december	6.539	1.488	0
Regnskabsmæssig værdi 31. december før opskrivning	6.539	1.488	0

Noter til årsregnskabet

	Moderfond	
	2024	2023
	TDKK	TDKK
10. Kapitalandele i dattervirksomheder		
Kostpris 1. januar	5.679.549	5.799.604
Afgang i årets løb	0	-120.055
Kostpris 31. december	5.679.549	5.679.549
Værdireguleringer 1. januar	-467.373	-727.226
Årets afgang	0	114.727
Årets resultat	456.686	432.363
Modtagne udbytter	-150.000	-275.000
Øvrige egenkapitalbevægelser, netto	8.175	-12.237
Værdireguleringer 31. december	-152.512	-467.373
Regnskabsmæssig værdi 31. december	5.527.037	5.212.176

Kapitalandele i dattervirksomheder specificeres således:

Navn	Hjemsted	Selskabskapital	Stemme- og ejerandel	Egenkapital	Årets resultat
AUFF Holding P/S	Aarhus	2.538.000	100%	5.526.917	456.692
AUFF Komplementar ApS	Aarhus	50	100%	120	-6
FEAS Bolig P/S [^]	Aarhus	111.000	100%	177.374	809
Parkkollegierne P/S ^{^^}	Aarhus	10.000	100%	29.471	381
Aarhus Universitetsforlag A/S [^]	Aarhus	660	100%	1.253	109
Alexandra Instituttet A/S [^]	Aarhus	1.000	100%	35.088	1.278
AUFF Invest P/S [^]	Aarhus	1.500.000	100%	3.317.896	423.059
AUFF Invest Forum P/S ^{^^^}	Aarhus	10.000	100%	43.326	2.160
FEAS Erhverv [^]	Aarhus	800.000	100%	1.601.096	72.713
Incuba A/S [^]	Aarhus	46.752	60%	589.235	11.073
Sandbjerg Gods P/S [^]	Aarhus	7.500	100%	10.412	-41.705
AU Cetera P/S [^]	Aarhus	400	100%	15.265	-4.735

[^] Datterselskab af AUFF Holding P/S

^{^^} Datterselskab af FEAS Bolig P/S

^{^^^} Datterselskab af AUFF Invest P/S

Noter til årsregnskabet

	Koncern		Moderfond	
	2024	2023	2024	2023
	TDKK	TDKK	TDKK	TDKK
11. Kapitalandele i associerede virksomheder				
Kostpris 1. januar	1.000	1.000	0	0
Kostpris 31. december	1.000	1.000	0	0
Værdireguleringer 1. januar	-282	-241	0	0
Årets resultat	101	-41	0	0
Værdireguleringer 31. december	-181	-282	0	0
Regnskabsmæssig værdi 31. december	819	718	0	0

Kapitalandele i associerede virksomheder specificeres således:

Navn	Hjemsted	Selskabskapital	Stemme- og ejerandel	Egenkapital	Årets resultat
Videnslyd A/S*	Aarhus	TDKK 400	50%	1.639	202

* Associerede selskab af Aarhus Universitetsforlag A/S

Noter til årsregnskabet

12. Øvrige finansielle anlægsaktiver

	Koncern		Moderfond
	Andre værdi- papirer og kapitalandele	Deposita	Andre værdi- papirer og kapital- andele
	TDKK	TDKK	TDKK
Kostpris 1. januar	2.972.784	286	1.013
Tilgang i årets løb	1.473.084	22	0
Afgang i årets løb	-1.337.835	0	0
Kostpris 31. december	3.108.033	308	1.013
Opskrivninger 1. januar	331.474	0	0
Årets opskrivninger	232.083	0	0
Opskrivninger 31. december	563.557	0	0
Nedskrivninger 1. januar	45.263	0	0
Årets nedskrivninger	-17.399	0	0
Nedskrivninger 31. december	27.864	0	0
Regnskabsmæssig værdi 31. december	3.643.726	308	1.013

Værdipapirer og kapitalandele, indregnet under anlægsaktiver, omfatter børsnoterede værdipapirer og unoterede kapitalandele, der måles til dagsværdi.

Børsnoterede værdipapirer udgør TDKK 3.397.506 (TDKK 3.091.839) og dagsværdien opgøres på grundlag af den seneste noterede salgskurs.

Unoterede kapitalandele udgør TDKK 246.220 (TDKK 167.158) og omfatter investeringer i private fonde, som ikke handles på et aktivt marked. Dagsværdien er baseret på eksternt rapporterede værdier for de underliggende investeringer. Selskabet har således ingen indflydelse på fastsættelsen af dagsværdien i de underliggende fonde, hvorfor ingen centrale forudsætninger relateret til dagsværdien er relevant at oplyse. Som en del af udarbejdelsen af årsrapporten, har ledelsen vurderet de underliggende fondes dagsværdiprincipper og regnskabsmæssige skøn, og herunder vurderet, om disse principper er rimelige baseret på anerkendte principper for private fonde, ledelseserfaring og viden om investeringen.

13. Værdipapirer til dagsværdi

	Værdiregule- ring, resultat- opgørelse	Dagsværdi 31. december
	TDKK	TDKK
Koncern		
Børsnoterede aktier og obligationer	312.230	3.397.506
Unoterede kapitalandele	15.183	246.220

Noter til årsregnskabet

Koncern		Moderfond	
2024	2023	2024	2023
TDKK	TDKK	TDKK	TDKK

14. Afledte finansielle instrumenter

Der er indgået aftaler om afledte finansielle instrumenter i form af kurssikring af obligationer. Dagsværdien af afledte finansielle instrumenter udgør på balancedagen:

Andre værdipapirer og kapitalandele - forwards	37	0	0	0
--	----	---	---	---

Kurssikring af obligationer:

Der er indgået forwardforretninger vedrørende sikring af købekurs på obligationer ifbm. refinansiering og udtræk af obligationer.

I året er der resultatført TDKK 81 i indtægt vedrørende forwardkontrakterne. I 2023 er der resultatført TDKK 38 i udgift vedrørende forwardkontrakterne.

15. Periodeafgrænsningsposter

Periodeafgrænsningsposter udgøres af forudbetalte omkostninger vedrørende forsikringspræmier og forudbetalte omkostninger.

Koncern		Moderselskab	
2024	2023	2024	2023
TDKK	TDKK	TDKK	TDKK

16. Hensættelse til udskudt skat

Hensættelse til udskudt skat 1. januar	84.573	87.934	0	0
Årets indregnede beløb i resultatopgørelsen	79.077	2.396	-118.188	0
Årets indregnede beløb på egenkapitalen	109.731	-5.757	298.914	0
Hensættelse til udskudt skat 31. december	273.381	84.573	180.726	0

Udskudt skat primo 2024 vedrører INCUBA A/S, Alexandra Instituttet A/S og Aarhus Universitetsforlaget A/S.

Moderfonden har i 2024 indregnet udskudt skat for fonden selv og de skattemæssige transparente datterselskaber, da fonden ikke længere disponere således at den udskudte skat aldrig bliver udløst. Se omtale under egenkapitalopgørelsen.

Den udskudte skat ultimo 2024 vedrørende primært materielle anlægsaktiver og hensættelse til senere skattemæssige uddelinger.

Noter til årsregnskabet

	Koncern		Moderfond	
	2024	2023	2024	2023
	TDKK	TDKK	TDKK	TDKK
17. Andre hensættelser				
Andre hensættelser	23.120	16.120	0	0
	23.120	16.120	0	0
Forfaldstidspunkterne for hensatte forpligtelser forventes at blive:				
Mellem 1 og 5 år	23.120	16.120	0	0
Efter 5 år	0	0	0	0
	23.120	16.120	0	0

Andre hensættelser vedrører Incuba A/S og FEAS Erhverv P/S. Hensættelse i Incuba A/S omfatter forventede omkostninger til reetablering af grundareal for bygninger på lejede grund.

Der er i forbindelse med ny ejendomsbeskatning, ikke modtaget endeligt beskatningsgrundlag for FEAS Erhverv P/S' ejendomme for årene 2022 til 2024, hvorfor dette er hensat efter ledelsens vurdering pr. balancetidspunkt.

	Koncern		Moderfond	
	2024	2023	2024	2023
	TDKK	TDKK	TDKK	TDKK
18. Langfristede gældsforpligtelser				
Afdrag, der forfalder inden for 1 år, er opført under kortfristede gældsforpligtelser. Øvrige forpligtelser er indregnet under langfristede gældsforpligtelser.				
Gældsforpligtelserne forfalder efter nedenstående orden:				
Gæld til realkreditinstitutter				
Efter 5 år	3.202.863	2.994.320	0	0
Mellem 1 og 5 år	152.793	106.435	0	0
Langfristet del	3.355.656	3.100.755	0	0
Inden for 1 år	26.298	23.882	0	0
	3.381.954	3.124.637	0	0
Anden gæld				
Efter 5 år	0	15.703	0	0
Mellem 1 og 5 år	16.410	0	0	0
Langfristet del	16.410	15.703	0	0
Øvrig kortfristet gæld	17.618	32.351	1.380	1.954
	34.028	48.054	1.380	1.954

Noter til årsregnskabet

	Koncern		Moderfond	
	2024	2023	2024	2023
	TDKK	TDKK	TDKK	TDKK
18. Langfristede gældsforpligtelser				
Periodeafgrænsningsposter				
Efter 5 år	0	431	0	0
Mellem 1 og 5 år	2.852	3.159	0	0
Langfristet del	2.852	3.590	0	0
Øvrige periodeafgrænsningsposter	19.893	18.968	0	0
	22.745	22.558	0	0

	Koncern		Moderfond	
	2024	2023	2024	2023
	TDKK	TDKK	TDKK	TDKK
19. Skyldige uddelinger				
Skyldige uddelinger 1. januar	249.913	235.907	249.913	235.907
Årets udmøntede uddelinger	121.327	129.217	121.327	129.217
Udbetalte uddelinger, udmøntet i året	-153.767	-115.211	-153.767	-115.211
Skyldige uddelinger 31. december	217.473	249.913	217.473	249.913

20. Periodeafgrænsningsposter

Periodeafgrænsningsposter udgøres af modtagne forudbetalinger vedrørende indtægter i de efterfølgende år og rentefordeling på lån uden renter.

	Koncern	
	2024	2023
	TDKK	TDKK
21. Pengestrømsopgørelse - reguleringer		
Finansielle indtægter	-447.844	-334.569
Finansielle omkostninger	54.802	43.175
Af- og nedskrivninger inklusive tab og gevinst ved salg	127.972	85.588
Indtægter af kapitalandele i associerede virksomheder	-101	41
Skat af årets resultat	179.205	6.272
Andre reguleringer	-798	4.155
	-86.764	-195.338

Noter til årsregnskabet

	Koncern			
	2024		2023	
	TDKK	TDKK	TDKK	TDKK
22. Pengestrømsopgørelse - ændring i driftskapital				
Ændring i varebeholdninger	2.187	-327		
Ændring i tilgodehavender	6.938	-32.910		
Ændring i andre hensatte forpligtelser	7.000	14.000		
Ændring i leverandører mv.	3.723	-14.508		
	19.848	-33.745		
	Koncern		Moderfond	
	2024		2023	
	TDKK	TDKK	TDKK	TDKK
23. Eventualposter og øvrige økonomiske forpligtelser				
Pant og sikkerhedsstillelse				
Følgende aktiver er stillet til sikkerhed for realkreditinstitutter:				
Grunde og bygninger med en regnskabsmæssig værdi på	4.185.476	4.021.381	0	0
Følgende aktiver er stillet til sikkerhed for bankforbindelser:				
Ejerpantebreve på i alt TDKK 50.000, der giver pant i grunde og bygninger, samt øvrige materielle anlægsaktiver til en samlet regnskabsmæssig værdi af:	890.605	275.940	0	0
Leje- og leasingforpligtelser				
Leasingforpligtelser fra operationel leasing. Samlede fremtidige leasingydelser:				
Inden for 1 år	121	283	0	0
Mellem 1 og 5 år	0	165	0	0
	121	448	0	0
Huslejeforpligtelser	1.367	1.361	490	499

Noter til årsregnskabet

Koncern		Moderfond	
2024	2023	2024	2023
TDKK	TDKK	TDKK	TDKK

23. Eventualposter og øvrige økonomiske forpligtelser

Andre eventualforpligtelser

AUFF Invest P/S har afgivet tilsagn om investering af DKK 649 mio. i K/S projekter hvoraf der resterer et resttilsagn på DKK 396 mio.

AUFF Invest P/S har afgivet pant for bankforbindelser i bankkonto og depotkonto for TDKK 21 vedrørende gæld i AUFF Invest Forum P/S.

Koncernens danske datterselskaber hæfter solidarisk med de øvrige selskaber i koncernens sambeskatningskreds for den samlede selskabs- og kildeskat i koncernens sambeskatningskreds.

Moderfonden har afgivet støtteerklæring overfor Sandbjerg Gods P/S vedrørende kapitalberedskabet frem til godkendelse af årsrapporten for 2025 for Sandbjerg Gods P/S.

Noter til årsregnskabet

24. Nærtstående parter

Grundlag

Nærtstående parter

Nærtstående parter omfatter bestyrelsen i fonden. Herudover anses alle tilknyttede virksomheder, herunder direktionen og bestyrelsen i disse virksomheder som nærtstående parter. Transaktioner med ledelsen omfatter ledelsesvederlag, hvorom der er oplyst i særskilt note.

Transaktioner

Årets transaktioner med nærtstående parter i moderfonden har omfattet administrationshonorar til Aarhus Universitets Forskningsfond fra datterselskaberne på TDKK 26.426 (2023: TDKK 22.990), samt honorar for bestyrelsesposter i datterselskaberne for TDKK 208 (2023: TDKK 180). Herudover har transaktionerne med nærtstående parter omfattet husleje til FEAS Erhverv A/S på TDKK 2.236 (2023: TDKK 2.266).

Moderfonden har i 2024 uddelt TDKK 3.000 til Aarhus Universitetsforlaget A/S og TDKK 2.500 til FEAS Bolig P/S.

Herudover har Aarhus Universitets Forskningsfond et tilgodehavende gældsbrev hos AUFF Holding P/S på TDKK 200.000, som forrentes med koncernens cash-pool rentesats.

AUFF Holding P/S har et tilgodehavende gældsbrev hos AUFF Invest P/S på TDKK 200.000, og tilgodehavende gældsbrev hos Sandbjerg Gods P/S på TDKK 20.000. Tilgodehavende hos AUFF Invest P/S forrentes med koncernens cash-pool rentesats. Tilgodehavende hos Sandbjerg Gods P/S forrentes med 1%

Moderfonden har i 2024 modtaget DKK 150 mio. i udbytte fra datterselskabet AUFF Holding P/S omfattende likvider for DKK 150 mio.

Koncernens 100% ejede datterselskaber indgår i cash-pool ordning med Aarhus Universitets Forskningsfond, hvor indestående i cash-pool ordningen forrentes med p.t. 1% og gæld forrentes med en variabel rente fastsat af banken med tillæg af 2,5 procent point.

Øvrige transaktioner i koncernen omfatter husleje og udlån imellem datterselskaber. Renteindtægter og renteudgifter med tilknyttede fremgår af note 5 og 6.

Herudover har der ikke i årets løb, bortset fra ovenstående koncerninterne transaktioner, der er elimineret i koncernregnskabet, været gennemført transaktioner med andre nærtstående parter.

Noter til årsregnskabet

	Koncern		Moderfond	
	2024	2023	2024	2023
	TDKK	TDKK	TDKK	TDKK
25. Honorar til generalforsamlingsvalgt revisor				
PricewaterhouseCoopers				
Revisionshonorar	1.140	1.095	184	194
Andre erklæringsopgaver med sikkerhed	268	450	0	0
Skatterådgivning	120	263	93	41
Andre ydelser	1.088	1.400	529	890
	2.616	3.208	806	1.125

26. Efterfølgende begivenheder

Koncernens selskabet Incuba A/S har i 2024 indgået betinget salgsaftale af sin ejendom Navitas i Aarhus med forvente overdragelse i 2025. Ejendommen er indregnet med en værdi på DKK 284 mio. pr. 31. december 2024 og vil fragå selskabets grunde og bygninger.

Noter til årsregnskabet

27. Anvendt regnskabspraksis

Årsrapporten for Aarhus Universitets Forskningsfond for 2024 er udarbejdet i overensstemmelse med årsregnskabslovens bestemmelser for store virksomheder i regnskabsklasse C.

Den anvendte regnskabspraksis er uændret i forhold til sidste år.

Koncernregnskabet og årsregnskabet for 2024 er aflagt i TDKK.

Generelt om indregning og måling

Regnskabet er udarbejdet med udgangspunkt i det historiske kostprisprincip.

Indtægter indregnes i resultatopgørelsen i takt med, at de indtjenes. Herudover indregnes værdireguleringer af finansielle aktiver og forpligtelser, der måles til dagsværdi eller amortiseret kostpris. Endvidere indregnes i resultatopgørelsen alle omkostninger, der er afholdt for at opnå årets indtjening, herunder afskrivninger, nedskrivninger og hensatte forpligtelser samt tilbageførsler som følge af ændrede regnskabsmæssige skøn af beløb, der tidligere har været indregnet i resultatopgørelsen.

Aktiver indregnes i balancen, når det er sandsynligt, at fremtidige økonomiske fordele vil tilflyde fonden, og aktivets værdi kan måles pålideligt.

Forpligtelser indregnes i balancen, når det er sandsynligt, at fremtidige økonomiske fordele vil fragå fonden, og forpligtelsens værdi kan måles pålideligt.

Ved første indregning måles aktiver og forpligtelser til kostpris. Efterfølgende måles aktiver og forpligtelser som beskrevet for hver enkelt regnskabspost nedenfor.

Visse finansielle aktiver og forpligtelser måles til amortiseret kostpris, hvorved der indregnes en konstant effektiv rente over løbetiden. Amortiseret kostpris opgøres som oprindelig kostpris med fradrag af afdrag og tillæg/fradrag af den akkumulerede afskrivning af forskellen mellem kostprisen og det nominelle beløb. Herved fordeles kurstab og gevinst over løbetiden.

Ved indregning og måling tages hensyn til forudsigelige tab og risici, der fremkommer, inden årsrapporten aflægges, og som be- eller afkræfter forhold, der eksisterede på balancedagen.

Konsolideringspraksis

Koncernregnskabet omfatter moderselskabet Aarhus Universitets Forskningsfond samt virksomheder, hvori moderselskabet direkte eller indirekte besidder flertallet af stemmerettighederne, eller hvori moderselskabet gennem aktiebesiddelse eller på anden måde har en bestemmende indflydelse. Virksomheder, hvori koncernen besidder mellem 20 % og 50 % af stemmerettighederne og udøver betydelig, men ikke bestemmende indflydelse, betragtes som associerede virksomheder.

Ved konsolideringen sammendrages poster af ensartet karakter. Koncerninterne indtægter og omkostninger, aktiebesiddelser, udbytter og mellemværender samt realiserede og urealiserede interne gevinster og tab ved transaktioner mellem de konsoliderede virksomheder elimineres.

Moderselskabets kapitalandele i de konsoliderede dattervirksomheder udlignes med moderselskabets andel af dattervirksomhedernes regnskabsmæssige indre værdi opgjort på det tidspunkt, hvor koncernforholdet blev etableret.

Noter til årsregnskabet

Minoritetsinteresser

Minoritetsinteresser udgør en andel af koncernens samlede egenkapital. Årets resultat fordeles i resultatdisponeringen på den del, som kan henføres til minoriteterne og den del, som kan henføres til modervirksomhedens kapitalejere. Minoritetsinteresser indregnes til den regnskabsmæssige værdi af de overtagne aktiver og forpligtelser på tidspunktet for erhvervelse af dattervirksomheder.

Virksomhedsovertagelser gennemført før den 1. juli 2018

Minoritetsinteresser indregnes til den regnskabsmæssige værdi af de overtagne aktiver og forpligtelser på tidspunktet for erhvervelse af dattervirksomheder.

Virksomhedsovertagelser gennemført den 1. juli 2018 eller senere

Ved første indregning måles minoritetsinteresser til minoritetsinteressernes forholdsmæssige andel af dagsværdien af de identificerede nettoaktiver i den overtagne virksomhed. Herved indregnes der alene goodwill vedrørende modervirksomhedens andel af den overtagne virksomhed.

Ved efterfølgende ændringer i minoritetsinteresser, hvor koncernen bevarer kontrollen med dattervirksomheden indregnes vederlaget direkte på egenkapitalen.

Omregning af fremmed valuta

Som præsentationsvaluta benyttes danske kroner. Alle andre valutaer anses som fremmed valuta.

Transaktioner i fremmed valuta omregnes til transaktionsdagens kurs. Valutakursdifferencer, der opstår mellem transaktionsdagens kurs og kursen på betalingsdagen, indregnes i resultatopgørelsen som en finansiel post.

Tilgodehavender, gæld og andre monetære poster i fremmed valuta, som ikke er afregnet på balancedagen, måles til balancedagens valutakurs. Forskellen mellem balancedagens kurs og transaktionsdagens kurs indregnes i resultatopgørelsen som en finansiel post, jf. dog afsnittet regnskabsmæssig afdækning.

Afledte finansielle instrumenter

Afledte finansielle instrumenter indregnes første gang i balancen til kostpris og måles efterfølgende til dagsværdi. Positive og negative dagsværdier af afledte finansielle instrumenter klassificeres som "Andre tilgodehavender" henholdsvis "Anden gæld".

Ændring i dagsværdien af afledte finansielle instrumenter indregnes i resultatopgørelsen, medmindre det afledte finansielle instrument klassificeres som og opfylder kriterierne for regnskabsmæssig sikring, jf. nedenfor.

Regnskabsmæssig sikring

Ændring i dagsværdien af finansielle instrumenter, der er klassificeret som og opfylder kriterierne for sikring af dagsværdien af et indregnet aktiv eller en indregnet forpligtelse, indregnes i resultatopgørelsen sammen med de ændringer i dagsværdien af det sikrede aktiv eller den sikrede forpligtelse, som kan henføres til den risiko, der er afdækket.

Ændring i dagsværdien af finansielle instrumenter, der er klassificeret som og opfylder betingelserne for sikring af forventede fremtidige transaktioner, indregnes på egenkapitalen under dagsværdireserven for så vidt angår den effektive del af sikringen. Den ineffektive del indregnes i resultatopgørelsen. Resultaterer den sikrede transaktion i et aktiv eller en forpligtelse, overføres det beløb, som er udskudt under egenkapitalen, fra egenkapitalen og indregnes i kostprisen for henholdsvis aktivet eller forpligtelsen. Resultaterer den sikrede transaktion i en indtægt eller en omkostning, overføres det beløb, som er udskudt under egenkapitalen, fra egenkapitalen til resultatopgørelsen i den periode, hvor den sikrede transaktion indregnes. Beløbet indregnes i samme post som den sikrede transaktion.

Noter til årsregnskabet

Segmentoplysning om nettoomsætning

Oplysninger om aktiviteter og geografiske markeder er baseret på koncernens afkast og risici samt ud fra den interne økonomistyring. Koncernens aktiviteter anses som det primære segmentområde.

Resultatopgørelse

Nettoomsætning

Nettoomsætning ved udlejning af fast ejendom, indregnes i resultatopgørelsen, med den lejeindtægt der kan henføres til regnskabsåret.

Ved salg af varer indregnes nettoomsætning, når fordele og risici vedrørende de solgte varer er overgået til køber, nettoomsætningen kan måles pålideligt og det er sandsynligt, at de økonomiske fordele ved salget vil tilgå koncernen.

Serviceydelse indregnes i takt med udførelse af den service, som kontrakten vedrører ved anvendelse af produktionsmetoden, hvorved nettoomsætningen svarer til salgsværdien af årets udførte serviceydelse. Metoden anvendes, når de samlede indtægter og omkostninger på serviceydelsen og færdiggørelsesgraden på balancedagen kan opgøres pålideligt, og det er sandsynligt, at de økonomiske fordele, herunder betalinger, vil tilgå koncernen. Som færdiggørelsesgrad anvendes afholdte omkostninger i forhold til de forventede samlede omkostninger på serviceydelsen.

Nettoomsætningen måles til det modtagne vederlag og indregnes eksklusive moms og med fradrag af rabatter i forbindelse med salget.

Omkostninger til råvarer og hjælpematerialer

Omkostninger til råvarer og hjælpematerialer indeholder det forbrug af råvarer og hjælpematerialer, der er anvendt for at opnå koncernens nettoomsætning.

Andre eksterne omkostninger

Andre eksterne omkostninger indeholder omkostninger til lokaler, samt kontorhold mv.

Personaleomkostninger

Personaleomkostninger omfatter løn og gager, inklusive feriepenge og pensioner samt andre omkostninger til social sikring mv. til selskabets medarbejdere.

Af- og nedskrivninger

Af- og nedskrivninger indeholder årets af- og nedskrivninger af materielle anlægsaktiver.

Andre driftsindtægter/-omkostninger

Andre driftsindtægter og andre driftsomkostninger omfatter regnskabsposter af sekundær karakter i forhold til virksomhedernes hovedaktivitet, herunder avance og tab ved salg af anlægsaktiver.

Resultat af kapitalandele i dattervirksomheder og associerede virksomheder

I resultatopgørelsen indregnes den forholdsmæssige andel af resultat for året under posterne "Indtægter af kapitalandele i dattervirksomheder" og "Indtægter af kapitalandele i associerede virksomheder".

Finansielle poster

Finansielle indtægter og omkostninger omfatter renter, finansielle omkostninger ved finansiel leasing, realiserede og urealiserede valutakursreguleringer, kursregulering på værdipapirer, amortisering af realkreditlån samt tillæg og godtgørelse under acontoskatteordningen.

Noter til årsregnskabet

Skat af årets resultat

Fonden er skattepligtig i henhold til lov om beskatning af fonde og visse foreninger (Fondsbeskatningsloven). Den skattepligtige indkomst og udskudte skatter fra skattemæssige transparente datterselskaber indregnes i moderfonden. Årets aktuelle skat og årets udskudte skat vedrørende fondens uddelinger indregnes direkte på egenkapitalen.

AUFF Komplementar ApS fungerer som administrationsselskabet i sambeskatningskredsen for de danske datterselskaber under fonden som ikke er skattemæssig transparent. Skatteeffekten af sambeskatningen mellem dattervirksomhederne fordeles på såvel overskuds- som underskudsgivende danske virksomheder i forhold til disses skattepligtige indkomster (fuld fordeling med refusion vedrørende skattemæssige underskud).

Balance

Materielle anlægsaktiver

Grunde og bygninger, der kan henføres til kategorien af forskerparkejendomme, måles til kostpris med tillæg af opskrivninger og med fradrag af akkumulerede af- og nedskrivninger. Der opskrives til dagsværdi, hvor der foreligger et entydigt grundlag for fastsættelse heraf. Dagsværdien fastsættes på grundlag af en afkastbaseret markedsmodel for hver ejendom. Opskrivninger indregnes direkte på egenkapitalen og bindes under "reserve for opskrivninger". Den del af en opskrivning, som udløser en udskudt skatteforpligtelse, indregnes dog som en hensat forpligtelse under udskudt skat. Forskerparkejendomme ejes alle af datterselskabet INCUBA A/S.

Øvrige materielle anlægsaktiver, herunder grunde og bygninger, der kan henføres til kategorien af investeringsejendomme, samt øvrige grunde og bygninger, måles til kostpris med fradrag af akkumulerede af- og nedskrivninger.

Øvrige grunde og bygninger består af kontor-, laboratorie- og undervisningsbygninger.

Renteomkostninger på lån optaget direkte til finansiering af opførelsen af aktiver indregnes i kostprisen i opførelsesperioden.

Kostpris omfatter anskaffelsesprisen og omkostninger direkte tilknyttet anskaffelsen indtil det tidspunkt, hvor aktivet er klar til at blive taget i brug.

Afskrivningsgrundlaget, der opgøres som kostpris med tillæg af opskrivninger og reduceret med eventuel restværdi, fordeles lineært over aktivernes forventede brugstid, der udgør:

Forskerparkejendomme	35-75 år
Øvrige bygninger	35-100 år
Andre anlæg, driftsmateriel og inventar	4-7 år

Restværdierne for anlægsaktiverne er fastsat til nul.

Afskrivningsperiode og restværdi revurderes årligt.

Nedskrivning af anlægsaktiver

Den regnskabsmæssige værdi af immaterielle og materielle anlægsaktiver gennemgås årligt for at afgøre, om der er indikation af værdiforringelse ud over det, som udtrykkes ved afskrivning.

Hvis dette er tilfældet, gennemføres en nedskrivningstest for at fastslå, om genindvindingsværdien er lavere end den regnskabsmæssige værdi. Hvis det er tilfældet nedskrives der til denne lavere genindvindingsværdi.

Genindvindingsværdien for aktivet opgøres som den højeste værdi af nettosalgprisen og kapitalværdien. Er det ikke muligt at fastsætte en genindvindingsværdi for det enkelte aktiv, vurderes aktiverne samlet i den mindste gruppe af aktiver, hvor der ved en samlet vurdering kan fastsættes en pålidelig genindvindingsværdi.

Noter til årsregnskabet

Kapitalandele i dattervirksomheder og associerede virksomheder

Kapitalandele i dattervirksomheder og associerede virksomheder indregnes og måles efter den indre værdis metode.

I balancen indregnes under posterne "Kapitalandele i dattervirksomheder" og "Kapitalandele i associerede virksomheder" den forholdsmæssige ejerandel af virksomhedernes regnskabsmæssige indre værdi opgjort med udgangspunkt i dagsværdien af de identificerbare nettoaktiver på anskaffelsestidspunktet med fradrag eller tillæg af urealiserede koncerninterne avancer eller tab og med tillæg af resterende værdi af eventuelle merværdier og goodwill opgjort på tidspunktet for anskaffelsen af virksomhederne.

Den samlede nettoopskrivning af kapitalandele i dattervirksomheder og associerede virksomheder henlægges via overskudsdisponeringen til "Reserve for nettoopskrivning efter den indre værdis metode" under egenkapitalen. Reserven reduceres med udbytteudlodninger til moderselskabet og reguleres med andre egenkapitalbevægelser i dattervirksomhederne og de associerede virksomheder.

Dattervirksomheder og associerede virksomheder med negativ regnskabsmæssig indre værdi indregnes til DKK 0. Hvis moderselskabet har en retslig eller en faktisk forpligtelse til at dække virksomhedens underbalance, indregnes en hensat forpligtelse hertil.

Andre værdipapirer og kapitalandele

Værdipapirer og kapitalandele, indregnet anlægsaktiver, omfatter børsnoterede obligationer og aktier, der måles til dagsværdien på balancedagen. Dagsværdien opgøres på grundlag af den senest noterede salgskurs.

Unoterede kapitalandele og værdipapirer måles til dagsværdi.

Øvrige finansielle anlægsaktiver

Øvrige finansielle anlægsaktiver omfatter deposita, der måles til amortiseret kostpris eller en lavere nettorealiseringsværdi, hvilket normalt udgør nominel værdi med fradrag til imødegåelse af tab.

Varebeholdninger

Varebeholdninger måles til kostpris efter FIFO-metoden eller nettorealiseringsværdi, hvis denne er lavere.

Nettorealiseringsværdien for varebeholdninger opgøres til det beløb, som forventes at kunne indbringes ved salg i normal drift med fradrag af salgsomkostninger. Nettorealiseringsværdien opgøres under hensyntagen til omsættelighed, ukurans og udvikling i forventet salgspris.

Kostpris for handelsvarer samt råvarer og hjælpematerialer omfatter købspris med tillæg af hjemtagelsesomkostninger.

Kostpris for fremstillede færdigvarer samt varer under fremstilling omfatter kostpris for råvarer, hjælpematerialer og direkte løn med tillæg af indirekte produktionsomkostninger. Indirekte produktionsomkostninger indeholder indirekte materialer og løn samt vedligeholdelse af og afskrivning på de i produktionsprocessen benyttede maskiner, fabriksbygninger og udstyr samt omkostninger til fabriksadministration og ledelse.

Tilgodehavender

Tilgodehavender måles i balancen til amortiseret kostpris eller en lavere nettorealiseringsværdi, hvilket normalt udgør nominel værdi med fradrag af nedskrivning til imødegåelse af tab.

Noter til årsregnskabet

Igangværende arbejder for fremmed regning

Igangværende tilskudsaktivitet vedrørende serviceydelser måles til salgsværdien af det udførte arbejde opgjort på grundlag af færdiggørelsesgraden. Færdiggørelsesgraden opgøres som andelen af de afholdte kontraktomkostninger i forhold til kontraktens forventede samlede omkostninger. Når det er sandsynligt, at de samlede kontraktomkostninger vil overstige de samlede indtægter på en kontrakt, indregnes det forventede tab i resultatopgørelsen.

Når salgsværdien ikke kan opgøres pålideligt, måles salgsværdien til medgåede omkostninger eller en lavere nettorealiseringsværdi.

Modtagne acantobetalinger fragår i salgsværdien. De enkelte kontrakter klassificeres som tilgodehavender, når nettoværdien er positiv, og som forpligtelser, når nettoværdien er negativ.

Omkostninger i forbindelse med salgsarbejde og opnåelse af kontrakter indregnes i resultatopgørelsen i takt med, at de afholdes.

Periodeafgrænsningsposter

Periodeafgrænsningsposter indregnet som aktiver omfatter afholdte forudbetalte omkostninger vedrørende blandt andet forsikringspræmier mv.

Egenkapital

Egenkapital

Fondens bundne egenkapital består dels af oprindelig grundkapital indskudt af stifter, samt efterfølgende tilførsler i form af gaver, arv og bidrag, fondens egen konsolidering i henhold til resultatdisponering, samt kursreguleringer af værdipapirer m.v. i de bundne aktiver.

Fondens disponible kapital består af henlæggelser til senere uddeling samt overført resultat i henhold til resultatdisponeringen.

Egne kapitalandele

Evt. købs- og salgssummer for egne aktier i datterselskaberne indregnes direkte i egenkapitalen under overført resultat. Kapitalnedsættelse ved annullering af egne aktier reducerer selskabskapitalen med et beløb svarende til aktiernes nominelle værdi og forøger overført resultat. Udbytte af egne aktier indregnes direkte i egenkapitalen under overført resultat.

Hensatte forpligtelser

Hensatte forpligtelser indregnes, når koncernen som følge af en begivenhed indtruffet senest på balancedagen har en retslig eller faktisk forpligtelse, og det er sandsynligt, at der må afgives økonomiske fordele for at indfri forpligtelsen.

Udskudte skatteaktiver og -forpligtelser

Der indregnes udskudt skat af alle midlertidige forskelle mellem regnskabs- og skattemæssig værdi af aktiver og forpligtelser, herunder skattemæssige hensættelser til senere uddelinger.

Udskudt skat måles på grundlag af de skatteregler og skattesatser, der med balancedagens lovgivning vil være gældende, når den udskudte skat forventes udløst som aktuel skat. I de tilfælde, hvor opgørelse af skatteværdien kan foretages efter alternative beskatningsregler, måles udskudt skat på grundlag af den planlagte anvendelse af aktivet henholdsvis afvikling af forpligtelsen.

Udskudte skatteaktiver måles til den værdi, hvortil aktivet forventes at kunne realiseres, enten ved udligning i skat af fremtidig indtjening eller ved modregning i udskudte skatteforpligtelser.

Noter til årsregnskabet

Aktuelle skattetilgodehavender og -forpligtelser

Aktuelle skattetilgodehavender og -forpligtelser indregnes i balancen med det beløb, der kan beregnes på grundlag af årets forventede skattepligtige indkomst reguleret for skat af tidligere års skattepligtige indkomster. Skattetilgodehavender og -forpligtelser præsenteres modregnet i det omfang, der er legal modregningsadgang, og posterne forventes afregnet netto eller samtidig.

Finansielle gældsforpligtelser

Lån, som realkreditlån og lån hos kreditinstitutter, indregnes ved låneoptagelsen til det modtagne provenu med fradrag af afholdte transaktionsomkostninger. I efterfølgende perioder måles lånene til amortiseret kostpris, således at forskellen mellem provenuet og den nominelle værdi indregnes i resultatopgørelsen som en rentekomkostning over låneperioden.

Prioritetsgæld er således målt til amortiseret kostpris, der for kontantlån svarer til lånets restgæld. For obligationslån svarer amortiseret kostpris til en restgæld beregnet som lånets underliggende kontantværdi på lånoptagelsestidspunktet reguleret med en over afdragstiden foretaget afskrivning af lånets kursregulering på optagelsestidspunktet.

Øvrige gældsforpligtelser måles til amortiseret kostpris, der i al væsentlighed svarer til nominel værdi.

Periodeafgrænsningsposter

Periodeafgrænsningsposter opført som forpligtelser udgøres af modtagne betalinger vedrørende indtægter i de efterfølgende regnskabsår.

Uddelinger

Udbetalte uddelinger

Uddelinger, som i overensstemmelse med fondens formål er vedtagne og udbetalte på balancedagen fragår egenkapitalen via resultatdisponeringen.

Skyldige uddelinger

Uddelinger, som i overensstemmelse med fondens formål er vedtagne på balancedagen og kundgjort overfor modtager, men som ikke er udbetalt på balancedagen fragår egenkapitalen via resultatdisponeringen og indregnes som en gældsforpligtelse.

Uddelingsrammen

På bestyrelsesmødet, hvor godkendelse af årsregnskabet sker, beslutter bestyrelsen en beløbsramme, som forventes uddelt. Dette beløb overføres fra de frie reserver til uddelingsrammen. I takt med, at uddelingerne bliver kundgjort over for modtager, udbetales beløbene, eller de overføres til gæld eller undtagelsesvis til hensættelser vedrørende uddelinger.

Hensættelser vedrørende uddelinger

For uddelinger, som er meddelt modtager, og som er betinget af én eller flere begivenheders opfyldelse hos modtager, kan forpligtelsen være usikker med hensyn til beløbsstørrelse eller forfaldstidspunkt. Disse poster indregnes i andre hensættelser.

Pengestrømsopgørelse

Med henvisning til årsregnskabslovens § 86, stk. 4, har moderfonden undladt at udarbejde pengestrømsopgørelse for virksomheden selv, men alene udarbejdet pengestrømsopgørelse for koncernen.

Pengestrømsopgørelsen viser koncernens pengestrømme for året opdelt på drifts-, investerings- og finansieringsaktivitet, årets forskydning i likvider samt koncernens likvider ved årets begyndelse og slutning.

Noter til årsregnskabet

Pengestrøm fra driftsaktivitet

Pengestrømme fra driftsaktiviteten opgøres som årets resultat reguleret for ændring i driftskapitalen og ikke kontante resultatposter som af- og nedskrivninger og hensatte forpligtelser. Driftskapitalen omfatter omsætningsaktiver fratrukket kortfristede gældsforpligtelser eksklusive de poster, der indgår i likvider.

Pengestrøm fra investeringsaktivitet

Pengestrømme fra investeringsaktiviteten omfatter pengestrømme fra køb og salg af immaterielle, materielle og finansielle anlægsaktiver.

Pengestrøm fra finansieringsaktivitet

Pengestrømme fra finansieringsaktiviteten omfatter pengestrømme fra optagelse og tilbagebetaling af langfristede gældsforpligtelser samt ind- og udbetalinger til og fra selskabsdeltagerne.

Likvider

Likvide midler består af "Likvide beholdninger".

Pengestrømsopgørelsen kan ikke udledes alene af det offentliggjorte regnskabsmateriale.

Hoved- og nøgletal

Forklaring af nøgletal

Bruttomargin	$\text{Bruttofortjeneste} \times 100 / \text{Nettoomsætning}$
Overskudsgrad	$\text{Resultat af primær drift} \times 100 / \text{Nettoomsætning}$
Soliditetsgrad	$\text{Egenkapital ultimo} \times 100 / \text{Samlede aktiver ultimo}$
Egenkapitalforrentning	$\text{Ordinært resultat efter skat} \times 100 / \text{Gennemsnitlig egenkapital}$