

MLP Holding Frøslev A/S

Jens P. L. Petersens Vej 1, 6330 Padborg

CVR-nr. 35 23 89 05

Årsrapport 2024

Godkendt på selskabets ordinære generalforsamling den 21. maj 2025

Dirigent:

.....
Jan Gerber

Indhold

Ledelsespåtegning	2
Den uafhængige revisors revisionspåtegning	3
Ledelsesberetning	5
Oplysninger om selskabet	5
Koncern- og årsregnskab 1. januar - 31. december	12
Resultatopgørelse	12
Balance	13
Egenkapitalopgørelse	15
Pengestrømsopgørelse	16
Noter	17

Ledelsespåtegning

Bestyrelse og direktion har dags dato behandlet og godkendt årsrapporten for MLP Holding Frøslev A/S for regnskabsåret 1. januar - 31. december 2024.

Årsrapporten aflægges i overensstemmelse med årsregnskabsloven.

Det er vores opfattelse, at koncernregnskabet og årsregnskabet giver et retvisende billede af koncernens og selskabets aktiver, passiver og finansielle stilling pr. 31. december 2024 samt af resultatet af koncernens og selskabets aktiviteter samt af koncernens pengestrømme for regnskabsåret 1. januar - 31. december 2024.

Det er endvidere vores opfattelse, at ledelsesberetningen indeholder en retvisende redegørelse for de forhold, beretningen omhandler.

Årsrapporten indstilles til generalforsamlingens godkendelse.

Frøslev, den 21. maj 2025
Direktion:

.....
Martin Lentfer Petersen

Bestyrelse:

.....
Jan Gerber
formand

.....
Martin Lentfer Petersen

.....
Christa Lentfer Petersen

.....
Lars Eli Hansen

Den uafhængige revisors revisionspåtegning

Til kapitalejerne i MLP Holding Frøslev A/S

Konklusion

Vi har revideret koncernregnskabet og årsregnskabet for MLP Holding Frøslev A/S for regnskabsåret 1. januar - 31. december 2024, der omfatter resultatopgørelse, balance, egenkapitalopgørelse og noter, herunder anvendt regnskabspraksis for såvel koncernen som selskabet, samt pengestrømsopgørelse for koncernen. Koncernregnskabet og årsregnskabet udarbejdes efter årsregnskabsloven.

Det er vores opfattelse, at koncernregnskabet og årsregnskabet giver et retvisende billede af koncernens og selskabets aktiver, passiver og finansielle stilling pr. 31. december 2024 samt af resultatet af koncernens og selskabets aktiviteter og koncernens pengestrømme for regnskabsåret 1. januar - 31. december 2024 i overensstemmelse med årsregnskabsloven.

Grundlag for konklusion

Vi har udført vores revision i overensstemmelse med internationale standarder om revision og de yderligere krav, der er gældende i Danmark. Vores ansvar ifølge disse standarder og krav er nærmere beskrevet i revisionspåtegningens afsnit "Revisors ansvar for revisionen af koncernregnskabet og årsregnskabet" (herefter benævnt "regnskaberne"). Det er vores opfattelse, at det opnåede revisionsbevis er tilstrækkeligt og egnet som grundlag for vores konklusion.

Uafhængighed

Vi er uafhængige af koncernen i overensstemmelse med International Ethics Standards Board for Accountants' internationale retningslinjer for revisorers etiske adfærd (IESBA Code) og de yderligere etiske krav, der er gældende i Danmark, ligesom vi har opfyldt vores øvrige etiske forpligtelser i henhold til disse krav og IESBA Code.

Ledelsens ansvar for regnskaberne

Ledelsen har ansvaret for udarbejdelsen af et koncernregnskab og et årsregnskab, der giver et retvisende billede i overensstemmelse med årsregnskabsloven. Ledelsen har endvidere ansvaret for den interne kontrol, som ledelsen anser for nødvendig for at udarbejde regnskaberne uden væsentlig fejl-information, uanset om denne skyldes besvigelser eller fejl.

Ved udarbejdelsen af regnskaberne er ledelsen ansvarlig for at vurdere koncernens og selskabets evne til at fortsætte driften; at oplyse om forhold vedrørende fortsat drift, hvor dette er relevant; samt at udarbejde regnskaberne på grundlag af regnskabsprincippet om fortsat drift, medmindre ledelsen enten har til hensigt at likvidere koncernen eller selskabet, indstille driften eller ikke har andet realistisk alternativ end at gøre dette.

Revisors ansvar for revisionen af regnskaberne

Vores mål er at opnå høj grad af sikkerhed for, om regnskaberne som helhed er uden væsentlig fejl-information, uanset om denne skyldes besvigelser eller fejl, og at afgive en revisionspåtegning med en konklusion. Høj grad af sikkerhed er et højt niveau af sikkerhed, men er ikke en garanti for, at en revision, der udføres i overensstemmelse med internationale standarder om revision og de yderligere krav, der er gældende i Danmark, altid vil afdække væsentlig fejl-information, når sådan findes. Fejl-informationer kan opstå som følge af besvigelser eller fejl og kan betragtes som væsentlige, hvis det med rimelighed kan forventes, at de enkeltvis eller samlet har indflydelse på de økonomiske beslutninger, som regnskabsbrugere træffer på grundlag af regnskaberne.

Som led i en revision, der udføres i overensstemmelse med internationale standarder om revision og de yderligere krav, der er gældende i Danmark, foretager vi faglige vurderinger og opretholder professionel skepsis under revisionen. Herudover:

- Identificerer og vurderer vi risikoen for væsentlig fejl-information i regnskaberne, uanset om denne skyldes besvigelser eller fejl, udformer og udfører revisionshandlinger som reaktion på disse risici samt opnår revisionsbevis, der er tilstrækkeligt og egnet til at danne grundlag for vores konklusion. Risikoen for ikke at opdage væsentlig fejl-information forårsaget af besvigelser er højere end ved væsentlig fejl-information forårsaget af fejl, idet besvigelser kan omfatte sammensværgelser, dokumentfalsk, bevidste udeladelser, vildledning eller tilsidesættelse af intern kontrol.

Den uafhængige revisors revisionspåtegning

- ▶ Opnår vi forståelse af den interne kontrol med relevans for revisionen for at kunne udforme revisionshandlinger, der er passende efter omstændighederne, men ikke for at kunne udtrykke en konklusion om effektiviteten af koncernens og selskabets interne kontrol.
- ▶ Tager vi stilling til, om den regnskabspraksis, som er anvendt af ledelsen, er passende, samt om de regnskabsmæssige skøn og tilknyttede oplysninger, som ledelsen har udarbejdet, er rimelige.
- ▶ Konkluderer vi, om ledelsens udarbejdelse af regnskaberne på grundlag af regnskabsprincippet om fortsat drift er passende, samt om der på grundlag af det opnåede revisionsbevis er væsentlig usikkerhed forbundet med begivenheder eller forhold, der kan skabe betydelig tvivl om koncernens og selskabets evne til at fortsætte driften. Hvis vi konkluderer, at der er en væsentlig usikkerhed, skal vi i vores revisionspåtegning gøre opmærksom på oplysninger herom i regnskaberne eller, hvis sådanne oplysninger ikke er tilstrækkelige, modificere vores konklusion. Vores konklusion er baseret på det revisionsbevis, der er opnået frem til datoen for vores revisionspåtegning. Fremtidige begivenheder eller forhold kan dog medføre, at koncernen og selskabet ikke længere kan fortsætte driften.
- ▶ Tager vi stilling til den samlede præsentation, struktur og indhold af regnskaberne, herunder noteoplysningerne, samt om regnskaberne afspejler de underliggende transaktioner og begivenheder på en sådan måde, at der gives et retvisende billede heraf.
- ▶ Planlægger og udfører vi koncernrevisionen for at opnå tilstrækkeligt og egnet revisionsbevis vedrørende de finansielle oplysninger for virksomhederne eller forretningsenhederne i koncernen som grundlag for at udforme en konklusion om koncernregnskabet og årsregnskabet. Vi er ansvarlige for at lede, føre tilsyn med og gennemgå det udførte revisionsarbejde til brug for koncernrevisionen. Vi er eneansvarlige for vores revisionskonklusion.

Vi kommunikerer med den øverste ledelse om bl.a. det planlagte omfang og den tidsmæssige placering af revisionen samt betydelige revisionsmæssige observationer, herunder eventuelle betydelige mangler i intern kontrol, som vi identificerer under revisionen.

Udtalelse om ledelsesberetningen

Ledelsen er ansvarlig for ledelsesberetningen.

Vores konklusion om regnskaberne omfatter ikke ledelsesberetningen, og vi udtrykker ingen form for konklusion med sikkerhed om ledelsesberetningen.

I tilknytning til vores revision af regnskaberne er det vores ansvar at læse ledelsesberetningen og i den forbindelse overveje, om ledelsesberetningen er væsentligt inkonsistent med regnskaberne eller vores viden opnået ved revisionen eller på anden måde synes at indeholde væsentlig fejlinformation.

Vores ansvar er derudover at overveje, om ledelsesberetningen indeholder krævede oplysninger i henhold til årsregnskabsloven.

Baseret på det udførte arbejde er det vores opfattelse, at ledelsesberetningen er i overensstemmelse med regnskaberne og er udarbejdet i overensstemmelse med årsregnskabslovens krav. Vi har ikke fundet væsentlig fejlinformation i ledelsesberetningen.

Odense, den 21. maj 2025
EY Godkendt Revisionspartnerselskab
CVR-nr. 30 70 02 28

Brian Skovhus Jakobsen
statsaut. revisor
mne27701

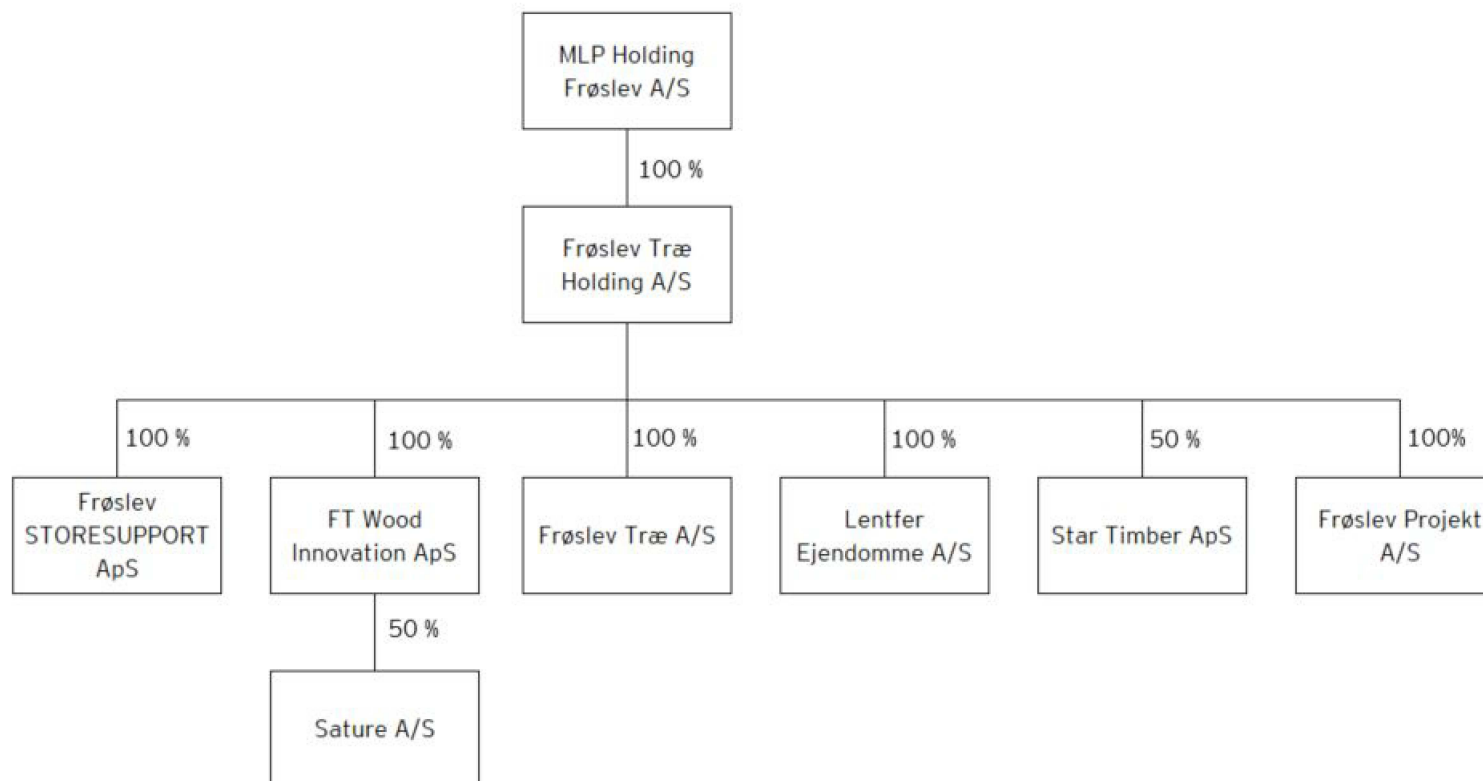
Ledelsesberetning

Oplysninger om selskabet

Navn	MLP Holding Frøslev A/S
Adresse, postnr. by	Jens P. L. Petersens Vej 1, 6330 Padborg
CVR-nr.	35 23 89 05
Stiftet	3. maj 2013
Hjemstedskommune	Aabenraa
Regnskabsår	1. januar - 31. december
Hjemmeside	www.froeslev.dk
E-mail	info@froeslev.dk
Telefon	74 67 06 00
Bestyrelse	Jan Gerber, formand Martin Lentfer Petersen Christa Lentfer Petersen Lars Eli Hansen
Direktion	Martin Lentfer Petersen
Revision	EY Godkendt Revisionspartnerselskab Cortex Park Vest 3, 5230 Odense M

Ledelsesberetning

Koncernoversigt



Ledelsesberetning

Hoved- og nøgletal for koncernen

t.kr.	2024	2023	2022	2021	2020
Hovedtal					
Nettoomsætning	443.130	425.315	574.346	465.297	417.550
Bruttoresultat	70.865	45.387	86.099	100.894	52.508
Resultat af primær drift	11.559	15	35.996	52.528	20.477
Resultat af finansielle poster	-11.327	-12.052	-6.087	-3.224	-2.377
Årets resultat	577	-5.990	23.493	38.233	15.471
Balancesum					
Balancesum	400.699	396.098	461.429	364.272	281.185
Investeringer i materielle anlægsaktiver	2.490	9.917	30.782	29.497	74.255
Egenkapital	136.986	136.470	163.833	140.398	102.222
Pengestrømme					
Pengestrømme fra driftsaktivitet	-365	37.868	40.737	-27.253	58.544
Pengestrømme til investerings- aktivitet	-1.509	-9.613	-86.765	-22.227	-73.973
Pengestrømme fra finansierings- aktivitet	3.474	-9.745	46.871	45.414	18.687
Pengestrøm i alt	1.600	18.510	843	-4.066	3.258
Nøgletal					
Afkastningsgrad	2,9 %	0,0 %	8,7 %	16,3 %	8,4 %
Soliditetsgrad	34,2 %	34,5 %	35,5 %	38,5 %	35,5 %
Egenkapitalforrentning	0,4 %	-4,0 %	15,4 %	31,5 %	16,5 %
Gennemsnitligt antal heltidsbeskæfti- gede					
	136	132	144	120	107

Der henvises til definitioner og begreber under anvendt regnskabspraksis.

Ledelsesberetning

Beretning

Koncernens væsentligste aktiviteter

Selskabets aktivitet består af at være holdingselskab for Frøslev Træ Holding-koncernen.

Udvikling i aktiviteter og økonomiske forhold

Koncernens resultatopgørelse for 2024 udviser et overskud på 577 t.kr. mod et underskud på 46.799 t.kr. sidste år, og koncernens balance pr. 31. december 2024 udviser en egenkapital på 136.986 t.kr. For regnskabsåret 2024 var forventningen et resultat på 5-10 mio. kr. Resultatet er således realiseret lavere end forventet og anses for at være utilfredsstillende.

Gennem hele 2024 har FRØSLEV koncernen mærket den fortsatte lave aktivitet i byggebranchen. Dette både på det professionelle og det private segment, hvor et højt renteniveau kombineret med geopolitiske konflikter, usikkerhed og et segmentopdelt overudbud af træ på verdensmarkedet har kunne mærkes i afsætningen og markedspriser.

Trods dette realiseres et positivt resultat for koncernen som helhed og dermed en betydelig forbedring i forhold til det store underskud som blev realiseret året forinden, og som primært kunne henføres til et indkøbt varelager til dengang højere markedspriser i løbet af 2022 og 2023. Det lave aktivitetsniveau har betydet, at der gennem hele 2024 været et stort fokus på en tilpasning af organisationen til et lavere aktivitetsniveau, forfining af konceptet og yderligere tilpasninger på lagerbeholdningerne.

FRØSLEVS koncept er i høj grad baseret på korte leveringstider af et bredt sortiment og fordrer derfor et større trælager. Dette fokus fastholdes også fremadrettet, og det vurderes at FRØSLEV står stærkt positioneret i markedet og i stand til at bevare og udbygge sin position gennem de kommende år.

Årets pengestrømme fra driften udgør -365 t.kr. mod 18.495 t.kr. i 2023. Pengestrømmen vedrørende investeringsaktiviteterne udgør -1.509 t.kr. mod -9.613 t.kr. i 2023. Samlet er årets pengestrøm på 1.600 t.kr. mod -863 t.kr. i 2023.

Videnressourcer

Organisationen hos FRØSLEV har bevist at være klar til at håndtere de volatile afsætningsmønstre, så platformen er på plads også til en yderligere dynamisk udvikling.

Internt vil der fortsat fokuseres på, at alle medarbejdere gennemfører yderligere relevante uddannelser, herunder at alle medarbejdere har en grundlæggende viden om træ til brug i fremtidens byggeri.

Finansielle risici og brug af finansielle instrumenter

Driftrisici

På efterspørgselssiden påvirker den aktuelle afledte usikkerhed og finansielle situation forbrugernes risikovillighed og manglende investeringslyst, med deraf faldende efterspørgsel til følge.

Alt dette kan betyde en forsat både udbuds- og efterspørgselsdrevet prisurolighed i op- og nedadgående retning i et i forvejen uforudsigeligt træmarked.

Virksomheden oplever dog generelt, at træet får en større og større rolle i nutidens byggeri, ligesom det kan få en endnu større rolle i fremtidens byggeri.

FRØSLEVs væsentligste driftsrisiko er fortsat knyttet til evnen til at bevare og udbygge sin position i markedet.

Finansielle risici

Selskabet er som følge af sin drift, sine investeringer og sin finansiering delvis eksponeret overfor ændringer i renteniveauet. Den disponering vurderes løbende.

FRØSLEVs finansielle risici er derudover blandt andet defineret af virksomhedens valutapolitik. Det er efter ledelsens opfattelse, at der ikke er en væsentlig risiko i forbindelse hermed, hvorfor der primært indgås terminkontrakter i forbindelse med virksomhedens indkøb i Skandinavien, New Zealand og Canada.

Ledelsesberetning

En anden del af virksomhedens sikringspolitik er defineret i selskabets politik om debitorforsikringer på samtlige kunder.

Eksterne risici

Den geopolitiske uro har betydet usikkerhed og ustabilitet såvel politisk som samfundsmæssigt, der påvirker aktivitetsniveauet i byggebranchen og dermed også FRØSLEV.

Samfundøkonomi, herunder renteniveauer og inflationstal, samt nuværende og eventuelle fremtidige politiske og økonomiske foranstaltninger, som måtte blive sat i værk, vil kunne afstedkomme finansielle risici og påvirke virksomheders aktivitetsniveau.

Virksomheden udarbejder scenarieplanlægning og handlingsplaner i takt med tilfælde af mulige politiske og samfundøkonomiske ændringer og påvirkninger. En risikostyring, der dynamisk udvikles og vedligeholdes.

Forsknings- og udviklingsaktiviteter

FRØSLEV har solgt trykimprægneret træ siden 1990 og har siden 2006 foretaget egenproduktion med et kundegrundlag i landets byggecentre.

FRØSLEV fortsætter med at videreudvikle SATURE® og dets egenskaber, med henblik på at fremhæve produktets bæredygtige egenskaber og udvide produktets anvendelsesområder.

FRØSLEV har siden 2022 haft egne anlæg til varmbehandling af træ, også kaldet ThermoWood®. Varerne markedsføres primært under Embla® brandet, og har en høj holdbarhed og formstabilitet. Behandlingen er fuldkommen fri for kemikalier og forbedrer træets egenskaber, så det er modstandsdygtigt over for både råd og trænedbrydende svampe.

Redegørelse for samfundsansvar

Samfundsansvar

Koncernens aktivitet består af forarbejdning, overfladebehandling, præservering og engrosvirksomhed med salg af træ- og trærelaterede produkter med primær fokus på de nordeuropæiske markeder.

Udover stort fokus på ordentlighed og de omtalte fokusområder og certificeringer indenfor klima og miljøområdet er FRØSLEV meget bevidste om selskabets sociale samfundsansvar, der også er en del af virksomhedens formålsbeskrivelse.

Menneskerettigheder

På baggrund af en foretaget risikovurdering, er der ikke identificeret nogle væsentlige risici med hensyn til menneskerettigheder. Af denne grund har vi ikke formuleret politikker på området. Overholdelse af regelsættet i International Labour Organization (ILO) indgår som en naturlig del af virksomhedens værdi ordentlighed, og indgår derfor også naturligt i arbejdet omkring certificeringer.

Miljø og klimaforhold

Alt indkøb af træ til Frøslev koncernen efterlever gældende standarder og har de relevante certificeringer. Der købes udelukkende FSC eller PEFC certificeret træ, som dokumenteres via relevante certifikater fra leverandører, som løbende holdes opdateret. Desuden sikres, at alt indkøb overholder gældende standarder ligesom der løbende afholdes fysiske besøg hos leverandører. Grundet det geografiske område som indkøb foretages i, samt de etablerede kontroller, vurderes der ikke umiddelbare væsentlige risici ift. miljø- og klimaforhold.

Det nye bygningsreglement, der stiller krav om at anvende produkter med et lavt klimaaftryk, ses som et meget stort potentiale for virksomheden og træbranchen som en helhed. Derfor forventes, at selvom byggeaktiviteten aktuelt betyder mindre efterspørgsel på byggematerialer, så vil efterspørgslen på træbyggeri fortsat være stor og fremadrettet vinde yderligere markedsandele fra de konkurrerende byggematerialer.

FRØSLEV leverer træ ubehandlet eller behandlet - såsom malet, trykimprægneret efter NTR standarder, silikatimprægnerede, thermobehandlede samt brandimprægneret efter gældende normer. Selskabet foretager selv traditionel trykimprægnering med kobbersalte, men aktiviteten håndteres efter forskrifterne samt med frivillig miljøkontrol og medfører derfor ikke miljøproblemer.

Ledelsesberetning

Vi har hos FRØSLEV fuld fokus på dokumentation af vores produkter, processer og viden og er både FSC- og PEFC-certificeret og har desuden Svanemærkede produkter i Fyr og Gran i holdbarhedsklasserne 1 og 2. Der arbejdes aktivt med uddannelse af medarbejderstaben i forhold til hele tiden at være på forkant af fremtidige dokumentationskrav.

I 2024 er der fortsat sket forbedring af forarbejdnings- og genanvendelsesprocesser, så mindre træ går til spilde i processen. Der er arbejdet målrettet med effektiviserings- og produktivetsforbedringer i alle led i produktionen og afholdt uddannelser heri henover hele året, med god effekt. Hele truckflåden er gennem de seneste år udskiftet og er nu 100% udskiftet til batteridrevne truck.

Også fremadrettet forventes det, at vi nedsætter vores miljø- og klimaaftryk, i takt med at vi optimerer vores genbrug af materialer og affald samt via investeringer i solceller på bygningsmassen i løbet af 2025.

Sociale forhold og medarbejderforhold

FRØSLEV's væsentligste ressource er medarbejderne, og derfor er det vigtigt at fokusere på et godt arbejdsmiljø, herunder sikkerhed på arbejdspladsen, medarbejdertrivsel og ordentlige arbejdsforhold generelt. Selskabets væsentligste risici er vurderet til at være evt. mistrivsel og manglede fokus på sikkerhed, som kan forårsage arbejdsskader, øget sygefravær samt fratrædelse af kompetente og kvalificerede medarbejdere. Alle medarbejdere modtager regelmæssig uddannelse i sikkerhed, herunder førstehjælpskursus m.v. og der fokuseres på fastholdelse af medarbejdere.

Menneskesynet er positivt og der inviteres til åben dialog med alle medarbejderne, herunder løbende dialog med tillidsrepræsentanter, arbejdsmiljøudvalg og samarbejdsudvalg, ligesom gældende overenskomster mellem arbejdsmarkedets parter følges.

Der afholdes periodiske dialogmøder og foretages kulturanalyser for at måle og løbende videreudvikle medarbejdertilfredsheden. Resultat af kulturanalysen i 2024 var 3.99 - på en skala fra 1 (meget uenig) -5 (meget tilfreds), en pæn forbedring i forhold til 2023 målingen og der arbejdes på at nå målsætningen om en score på 4.30.

FRØSLEV er fokuseret på at støtte op om at få særlig udsatte tilbage på arbejdsmarkedet, herunder projektet "Unge på Toppen", hvor der i 2024 var 4 personer under sådanne ordninger og følger de 25 andre der har været igennem samme indslusningsforløb i virksomheden. Samlet har vi 13 personer ansat, som har været igennem dette forløb.

I 2024 har virksomheden haft 3 elever, heraf 1 på kontor og 2 i produktionen. Der planlægges med en øgning heraf i løbet af 2025. Andelen af medarbejdere i flexordninger har været 1 i administrationen og 6 i produktionen, og forventes fastholdt på nuværende niveau.

Antikorruption

På baggrund af en foretaget risikovurdering, er der ikke identificeret nogle væsentlige risici med hensyn til korruption. Af denne grund har vi ikke formuleret nogle politikker på området.

Der er etableret lovpligtig "whistleblower" ordning, som den enkelte anonymt kan anvende via virksomhedens app system. Der har i 2024 ikke været indrapporteret hændelser.

Redegørelse for dataetik

Ordentlighed beskriver også den måde vi ønsker at håndterer vores dataetik på. Vi lever i en digital verden og alle medarbejdere hos FRØSLEV har i større eller mindre omfang digitale værktøjer til rådighed, ligesom der håndteres kunders- og leverandørers data. Virksomhedens IT-politik vedr. anvendelse af digitale værktøjer fremgår af personale-håndbogen, der tilgængelig for alle på deres FRØSLEV app. Politik for dataetik findes sammen med GDPR-retningslinjer på virksomhedens hjemmeside.

Der henvises til den lovpligtige redegørelse for dataetik, jf. §99d på <https://froeslev.dk/da/persondatapolitik/>

Begivenheder efter balancedagen

Der er ikke efter balancedagen indtruffet begivenheder af væsentlig betydning for koncernens og virksomhedens finansielle stilling.

Ledelsesberetning

Forventet udvikling

Med baggrund i de aktuelle globale usikkerheder, og de aktuelle samfundsøkonomiske forhold er der usikkerhed omkring markedspriser, udbud og efterspørgsel. Udsigterne for 2025 er derfor behæftet med denne usikkerhed.

FRØSLEV har ultimo 2024 lanceret strategien for 2025-2027 og som er navngivet "SAMMEN". Med baggrund i fremdriften af eksekveringen heraf, er der positive forventninger til de kommende år, og en betydelig forbedring i indtjeningen allerede i regnskabsåret 2025, hvor vi forventer et positivt resultat efter skat i niveau 10-15 mio.kr. for koncernen som helhed.

Koncern- og årsregnskab 1. januar - 31. december

Resultatopgørelse

Note	kr.	Koncern		Modervirksomhed	
		2024	2023	2024	2023
3	Nettoomsætning	443.130.095	425.315.007	0	0
17,4	Produktionsomkostninger	-372.264.987	-379.928.153	0	0
	Bruttoresultat	70.865.108	45.386.854	0	0
17,4	Distributionsomkostninger	-31.758.258	-37.661.033	0	0
17,4,5	Administrationsomkostninger	-27.547.764	-7.710.794	-147.318	-160.624
	Resultat af primær drift	11.559.086	15.027	-147.318	-160.624
	Andre driftsindtægter	1.444.118	295.302	0	0
	Andre driftsomkostninger	0	-1.967	0	0
	Resultat før finansielle poster	13.003.204	308.362	-147.318	-160.624
	Resultat af kapitalandele i tilknyttede virksomheder	0	0	212.499	-25.630.255
	Resultat af kapitalandele i kapitalinteresser	-1.208.176	-1.244.552	0	0
6	Finansielle indtægter	318.971	107.646	654.164	571.001
	Nedskrivning af finansielle aktiver	0	-701.860	0	0
7	Finansielle omkostninger	-10.437.388	-10.213.107	-47.560	-53.191
	Resultat før skat	1.676.611	-11.743.511	671.785	-25.273.069
8	Skat af årets resultat	-1.099.719	5.753.700	-94.893	-90.283
	Årets resultat	576.892	-5.989.811	576.892	-25.363.352

Koncern- og årsregnskab 1. januar - 31. december

Egenkapitalopgørelse

		Koncern			
Note	kr.	Aktiekapital	Overført resultat	Foreslået udbytte	I alt
	Egenkapital 1. januar 2023	500.000	161.333.480	2.000.000	163.833.480
	Overført via resultatdisponering	0	-6.050.810	61.000	-5.989.810
	Udloddet udbytte	0	0	-2.000.000	-2.000.000
	Egenkapital 1. januar 2024	500.000	135.909.129	61.000	136.470.129
	Overført via resultatdisponering	0	512.892	64.000	576.892
	Udloddet udbytte	0	0	-61.000	-61.000
	Egenkapital 31. december 2024	500.000	136.422.021	64.000	136.986.021

		Modervirksomhed				
Note	kr.	Aktiekapital	Reserve for nettoopskrivning efter indre værdis metode	Overført resultat	Foreslået udbytte	I alt
	Egenkapital 1. januar 2023	500.000	70.965.856	90.367.624	2.000.000	163.833.480
9	Overført via resultatdisponering	0	-27.520.123	2.095.772	61.000	-25.363.351
	Udloddet udbytte	0	0	0	-2.000.000	-2.000.000
	Egenkapital 1. januar 2024	500.000	43.445.733	92.463.396	61.000	136.470.129
9	Overført via resultatdisponering	0	212.499	300.393	64.000	576.892
	Udloddet udbytte	0	0	0	-61.000	-61.000
	Egenkapital 31. december 2024	500.000	43.658.232	92.763.789	64.000	136.986.021

Koncern- og årsregnskab 1. januar - 31. december

Pengestrømsopgørelse

Note	kr.	Koncern	
		2024	2023
	Årets resultat	576.892	-5.989.811
21	Reguleringer	14.813.036	10.595.687
	Pengestrømme fra primær drift før ændring i driftskapital	15.389.928	4.605.876
22	Ændring i driftskapital	-15.754.963	35.135.624
	Betalt selskabsskat	0	-1.873.202
	Pengestrømme fra driftsaktivitet	-365.035	37.868.298
	Køb af immaterielle anlægsaktiver	-1.132.133	-324.028
	Køb af materielle anlægsaktiver	-2.489.980	-9.916.576
	Salg af materielle anlægsaktiver	2.112.811	627.266
	Pengestrømme til investeringsaktivitet	-1.509.302	-9.613.338
	Betalt udbytte	-61.000	-2.000.000
	Afdrag på langfristede gældsforpligtelser	-18.757.901	-3.030.594
	Forskydning i gæld til banker	24.083.910	-3.337.935
	Forskydning i anden langfristet gæld	-1.790.704	-1.376.177
	Pengestrømme fra finansieringsaktivitet	3.474.305	-9.744.706
	Årets pengestrøm	1.599.968	18.510.254
	Likvider 1. januar	306.872	1.170.159
23	Likvider 31. december	1.906.840	19.680.413

Koncern- og årsregnskab 1. januar - 31. december

Noter

1 Anvendt regnskabspraksis

Årsrapporten for MLP Holding Frøslev A/S for 2024 er aflagt i overensstemmelse med årsregnskabslovens bestemmelser for store klasse C-virksomheder.

Årsregnskabet er aflagt efter samme regnskabspraksis som sidste år.

Præsentationsvaluta

Årsregnskabet er aflagt i danske kroner (kr.).

Koncernregnskabet

Valutaomregning

Transaktioner i fremmed valuta omregnes ved første indregning til transaktionsdagens kurs. Valutakursdifferencer, der opstår mellem transaktionsdagens kurs og kursen på betalingsdagen, indregnes i resultatopgørelsen som en finansiel post.

Tilgodehavender, gæld og andre monetære poster i fremmed valuta omregnes til balancedagens valutakurs. Forskellen mellem balancedagens kurs og kursen på tidspunktet for tilgodehavendets eller gældsforpligtelsens opståen eller indregning i seneste årsregnskab indregnes i resultatopgørelsen under finansielle indtægter og omkostninger.

Resultatopgørelsen

Nettoomsætning

Virksomheden har valgt IAS 11/IAS 18 som fortolkningsbidrag for indregning af omsætning.

Indtægter fra salg af handelsvarer og færdigvarer, indregnes i nettoomsætningen, når overgang af de væsentligste fordele og risici til køber har fundet sted, indtægten kan opgøres pålideligt og betaling forventes modtaget.

Nettoomsætning måles til dagsværdien af det aftalte vederlag ekskl. moms og afgifter opkrævet på vegne af tredjepart. Alle former for afgivne rabatter indregnes i nettoomsætningen.

Produktionsomkostninger

Produktionsomkostninger omfatter omkostninger, der afholdes for at opnå årets nettoomsætning. Herunder indgår direkte og indirekte omkostninger til råvarer og hjælpematerialer, omkostninger til produktionspersonale, leje og leasing samt afskrivninger på produktionsanlæg.

Under produktionsomkostninger indregnes tillige forskningsomkostninger, udviklingsomkostninger, der ikke opfylder kriterierne for aktivering, samt afskrivning på aktiverede udviklingsomkostninger.

Distributionsomkostninger

I distributionsomkostninger indregnes omkostninger, der er afholdt til distribution af varer solgt i årets løb og til årets gennemførte salgskampagner m.v. Herunder indregnes omkostninger til salgspersonale, reklame- og udstillingsomkostninger samt afskrivninger. Salgs- og markedsføringsomkostninger indregnes i resultatopgørelsen, når virksomheden opnår kontrol med salgs- eller markedsføringsproduktet.

Administrationsomkostninger

I administrationsomkostninger indregnes omkostninger, der er afholdt i året til ledelse og administration af virksomheden, herunder omkostninger til administrativt personale, ledelsen, kontorlokaler og kontoromkostninger samt afskrivninger på aktiver, som benyttes i administrationen.

Koncern- og årsregnskab 1. januar - 31. december

Noter

1 Anvendt regnskabspraksis (fortsat)

Andre driftsindtægter

Andre driftsindtægter indeholder regnskabsposter af sekundær karakter i forhold til virksomhedens hovedaktivitet, herunder lejeindtægter fra midlertidig udleje af produktionsfaciliteter, forsikringserstatninger, offentlige tilskud, lønrefusioner, fortjeneste ved afhændelse af immaterielle og materielle anlægsaktiver m.v. Erstatninger og tilskud indregnes, når det er overvejende sandsynligt, at de modtages, og betingelserne er opfyldt.

Af- og nedskrivninger

Af- og nedskrivninger omfatter af- og nedskrivninger på immaterielle og materielle anlægsaktiver.

Afskrivningsgrundlaget, der opgøres som kostprisen med fradrag af eventuel restværdi, afskrives lineært over den forventede brugstid, baseret på følgende vurdering af aktivernes forventede brugstider:

Erhvervede immaterielle anlægsaktiver	3-5 år
Goodwill	5-10 år

Afskrivningsgrundlaget opgøres under hensyntagen til aktivets restværdi og reduceres med eventuelle nedskrivninger. Afskrivningsperioden og restværdien fastsættes på anskaffelsestidspunktet og revideres årligt. Overstiger restværdien aktivets regnskabsmæssige værdi, ophører afskrivning.

Ved ændring i afskrivningsperioden eller restværdien indregnes virkningen for afskrivninger fremadrettet som en ændring i regnskabsmæssigt skøn.

Afskrivningsgrundlaget, der opgøres som kostprisen med fradrag af eventuel restværdi, afskrives lineært over den forventede brugstid, baseret på følgende vurdering af aktivernes forventede brugstider:

Bygninger	25 år
Produktionsanlæg og maskiner	10 år
Andre anlæg, driftsmateriel og inventar	3-10 år

Afskrivningsgrundlaget opgøres under hensyntagen til aktivets restværdi og reduceres med eventuelle nedskrivninger. Afskrivningsperioden og restværdien fastsættes på anskaffelsestidspunktet og revideres årligt. Overstiger restværdien aktivets regnskabsmæssige værdi, ophører afskrivning.

Ved ændring i afskrivningsperioden eller restværdien indregnes virkningen for afskrivninger fremadrettet som en ændring i regnskabsmæssigt skøn.

Grunde afskrives ikke.

Andre driftsomkostninger

Andre driftsomkostninger indeholder regnskabsposter af sekundær karakter i forhold til virksomhedens hovedaktiviteter, herunder tab ved afhændelse af anlægsaktiver.

Resultat af kapitalandele i tilknyttede virksomheder og kapitalinteresser

I resultatopgørelsen indregnes den forholdsmæssige andel af de underliggende virksomheders resultat efter eliminering af intern avance/tab og efter skat. I tilknyttede virksomheder foretages fuld eliminering af intern avance og tab uden hensyntagen til ejerandele. I kapitalinteresser foretages alene forholdsmæssig eliminering af avance og tab under hensyntagen til ejerandele.

I modervirksomhedens resultatopgørelse indregnes den forholdsmæssige andel af de enkelte tilknyttede virksomheders resultat efter skat efter fuld eliminering af intern avancer/tab.

Koncern- og årsregnskab 1. januar - 31. december

Noter

1 Anvendt regnskabspraksis (fortsat)

Finansielle indtægter og omkostninger

Finansielle indtægter og omkostninger indregnes i resultatopgørelsen med de beløb, der vedrører regnskabsåret. Posterne omfatter renteindtægter og -omkostninger, herunder fra tilknyttede og associerede virksomheder, deklarerede udbytter fra andre værdipapirer og kapitalandele, finansielle omkostninger ved finansiell leasing, realiserede og urealiserede kursgevinster og -tab vedrørende andre værdipapirer og kapitalandele, transaktioner i fremmed valuta, amortisering af finansielle aktiver og forpligtelser.

Skat

Modervirksomheden er omfattet af de danske regler om tvungen sambeskatning af koncernens danske dattervirksomheder. Tilknyttede virksomheder indgår i sambeskatningen fra det tidspunkt, hvor de indgår i konsolideringen i koncernregnskabet og frem til det tidspunkt, hvor de udgår fra konsolideringen.

Modervirksomheden er administrationselskab for sambeskatningen og afregner som følge heraf alle betalinger af selskabsskat med skattemyndighederne.

Den aktuelle danske selskabsskat fordeles ved afregning af sambeskatningsbidrag mellem de sambeskattede virksomheder i forhold til disses skattepligtige indkomster. I tilknytning hertil modtager virksomheder med skattemæssigt underskud sambeskatningsbidrag fra virksomheder, der har kunnet anvende dette underskud til nedsættelse af eget skattemæssigt overskud.

Årets skat, der består af årets aktuelle selskabsskat, årets sambeskatningsbidrag og ændring i udskudt skat - herunder som følge af ændring i skattesats - indregnes i resultatopgørelsen med den del, der kan henføres til årets resultat, og direkte i egenkapitalen med den del, der kan henføres til posteringer direkte i egenkapitalen.

Balancen

Immaterielle anlægsaktiver

Goodwill afskrives over den vurderede økonomiske levetid, der fastlægges på baggrund af ledelsens erfaringer inden for de enkelte forretningsområder. Goodwill afskrives lineært over afskrivningsperioden, der er mellem 5 og 10 år.

Andre immaterielle anlægsaktiver omfatter erhvervede immaterielle rettigheder og software.

Andre immaterielle anlægsaktiver måles til kostpris med fradrag af akkumulerede af- og nedskrivninger.

Fortjeneste og tab ved salg af immaterielle anlægsaktiver indregnes i resultatopgørelsen under henholdsvis andre driftsindtægter og andre driftsomkostninger. Fortjeneste og tab opgøres som forskellen mellem salgspris med fradrag af salgsomkostninger og den regnskabsmæssige værdi på salgstidspunktet.

Materielle anlægsaktiver

Materielle anlægsaktiver måles til kostpris med fradrag af akkumulerede af- og nedskrivninger. Kostprisen omfatter anskaffelsesprisen og omkostninger direkte knyttet til anskaffelsen indtil det tidspunkt, hvor aktivet er klar til brug.

Fortjeneste eller tab opgøres som forskellen mellem salgspris med fradrag af salgsomkostninger og den regnskabsmæssige værdi på salgstidspunktet. Fortjeneste og tab ved salg af materielle aktiver indregnes i resultatopgørelsen under henholdsvis andre driftsindtægter og andre driftsomkostninger.

Koncern- og årsregnskab 1. januar - 31. december

Noter

1 Anvendt regnskabspraksis (fortsat)

Leasingkontrakter

Virksomheden har som fortolkningsbidrag for klassifikation og indregning af leasingkontrakter valgt IAS 17.

Leasingkontrakter vedrørende aktiver, hvor virksomheden har alle væsentlige risici og fordele forbundet med ejendomsretten (finansiel leasing), måles ved første indregning i balancen til laveste værdi af dagsværdi og nutidsværdien af de fremtidige leasingydelser. Ved beregning af nutidsværdien anvendes leasingkontraktens interne rentefod eller den alternative lånerente som diskonteringsfaktor. Finansielt leasede aktiver behandles herefter som virksomhedens øvrige aktiver.

Den kapitaliserede restleasingforpligtelse indregnes i balancen som en gældsforpligtelse, og leasingydelsens rentedel indregnes over kontraktens løbetid i resultatopgørelsen.

Leasingkontrakter, hvor virksomheden ikke har alle væsentlige fordele og risici forbundet med ejendomsretten, er operationel leasing. Ydelser i forbindelse med operationel leasing og øvrige lejekontrakter indregnes i resultatopgørelsen over kontraktens løbetid. Virksomhedens samlede forpligtelser vedrørende operationelle leasing og lejekontrakter oplyses under eventualposter.

Deposita, finansielle anlægsaktiver

Deposita består af tilgodehavende deposita for lejede bygninger.

Kapitalandele i tilknyttede virksomheder og kapitalinteresser

Kapitalandele i tilknyttede virksomheder og kapitalinteresser måles efter den indre værdis metode. I koncernregnskabet måles kapitalandele i fællesledede virksomheder ligeledes efter den indre værdis metode.

Ved første indregning måles kapitalandele i tilknyttede virksomheder og kapitalinteresser til kostpris, dvs. med tillæg af transaktionsomkostninger. Kostprisen allokteres i overensstemmelse med overtagelsesmetoden, jf. anvendt regnskabspraksis for virksomhedssammenslutninger.

Kostprisen værdireguleres med resultatandele efter skat opgjort efter koncernens regnskabspraksis med fradrag eller tillæg af urealiserede koncerninterne avancer/tab.

Konstaterede merværdier og eventuel goodwill i forhold til den underliggende virksomheds regnskabsmæssige indre værdi amortiseres i overensstemmelse med anvendt regnskabspraksis for de aktiver og forpligtelser, som de kan henføres til. Negativ goodwill indregnes i resultatopgørelsen.

Modtaget udbytte fradrages den regnskabsmæssige værdi.

Kapitalandele i tilknyttede virksomheder og kapitalinteresser, der måles til regnskabsmæssig indre værdi, er underlagt krav om nedskrivningstest, hvis der foreligger indikationer på værdiforringelse.

Andre værdipapirer og kapitalandele

Værdipapirer, som virksomheden planlægger at beholde til udløb, måles til amortiseret kostpris opgjort på basis af den effektive rente på anskaffelsestidspunktet. Kursregulering indregnes i resultatopgørelsen som en finansiel post.

Værdipapirer og kapitalandele, der består af børsnoterede aktier og obligationer, måles til dagsværdi (børskurs) på balancedagen. Kapitalandele, der ikke er optaget til handel på et aktivt marked, måles til kostpris.

Værdiforringelse af anlægsaktiver

Den regnskabsmæssige værdi af immaterielle og materielle anlægsaktiver vurderes årligt for indikationer på værdiforringelse.

Koncern- og årsregnskab 1. januar - 31. december

Noter

1 Anvendt regnskabspraksis (fortsat)

Foreligger der indikationer på værdiforringelse, foretages nedskrivningstest af hvert enkelt aktiv henholdsvis gruppe af aktiver. Der foretages nedskrivning til genindvindingsværdien, hvis denne er lavere end den regnskabsmæssige værdi.

Som genindvindingsværdi anvendes den højeste værdi af nettosalgspris og kapitalværdi. Kapitalværdien opgøres som nutidsværdien af de forventede nettopengestrømme fra anvendelsen af aktivet eller aktivgruppen og forventede nettopengestrømme ved salg af aktivet eller aktivgruppen efter endt brugstid.

Tidligere indregnede nedskrivninger tilbageføres, når begrundelsen for nedskrivningen ikke længere består. Nedskrivninger på goodwill tilbageføres ikke.

Varebeholdninger

Varebeholdninger måles til kostpris. Er nettorealisationsværdien lavere end kostprisen, nedskrives til denne lavere værdi. Nettorealisationsværdien for varebeholdninger opgøres som salgssum med fradrag af færdiggørelsesomkostninger og omkostninger, der afholdes for at effektuere salget, og fastsættes under hensyntagen til omsættelighed, ukurans og udvikling i forventet salgspris.

Kostprisen for råvarer og hjælpematerialer omfatter købspris med tillæg af hjemtagelsesomkostninger.

Kostpris for fremstillede færdigvarer og varer under fremstilling omfatter kostpris for råvarer, hjælpematerialer, direkte løn og indirekte produktionsomkostninger.

Indirekte produktionsomkostninger indeholder indirekte materialer og løn samt vedligeholdelse af og afskrivning på de i produktionsprocessen benyttede maskiner, fabriksbygninger og udstyr samt omkostninger til fabriksadministration og ledelse. Låneomkostninger indregnes ikke i kostprisen.

Handelsvarer måles til kostpris, hvilket omfatter købspris med tillæg af hjemtagelsesomkostninger og andre omkostninger direkte forbundet med købet.

Tilgodehavender

Virksomheden har valgt IAS 39 som fortolkningsbidrag for nedskrivninger af finansielle tilgodehavender.

Tilgodehavender måles til amortiseret kostpris.

Der foretages nedskrivning til imødegåelse af tab, hvor der vurderes at være indtruffet en objektiv indikation på, at et tilgodehavende er værdiforringet.

Periodeafgrænsningsposter

Periodeafgrænsningsposter, indregnet under aktiver, omfatter forudbetalte omkostninger vedrørende efterfølgende regnskabsår.

Likvider

Likvider omfatter likvide beholdninger og kortfristede værdipapirer, som uden hindring kan omsættes til likvide beholdninger, og hvorpå der kun er ubetydelige risici for værdiændringer.

Egenkapital

Reserve for nettoopskrivning efter den indre værdis metode

Reserve for nettoopskrivning efter den indre værdis metode omfatter nettoopskrivninger af kapitalandele i tilknyttede og associerede virksomheder i forhold til kostpris. Reserven kan elimineres ved under-skud, realisation af kapitalandele eller ændring i regnskabsmæssige skøn. Reserven kan ikke indregnes med et negativt beløb.

Koncern- og årsregnskab 1. januar - 31. december

Noter

1 Anvendt regnskabspraksis (fortsat)

Foreslået udbytte

Foreslået udbytte indregnes som en forpligtelse på tidspunktet for vedtagelse på den ordinære generalforsamling (deklareringstidspunktet). Udbytte, som forventes udbetalt for året, vises som en særskilt post under egenkapitalen.

Selskabsskat

Aktuelle skatteforpligtelser og tilgodehavende aktuel skat indregnes i balancen som beregnet skat af årets skattepligtige indkomst, reguleret for skat af tidligere års skattepligtige indkomster samt betalte acontoskatte.

Udskudt skat måles efter den balanceorienterede gælds metode af alle midlertidige forskelle mellem regnskabsmæssig og skattemæssig værdi af aktiver og forpligtelser. Der indregnes dog ikke udskudt skat af midlertidige forskelle vedrørende skattemæssigt ikke-afskrivningsberettiget goodwill og kontorejendomme samt andre poster, hvor midlertidige forskelle bortset fra virksomhedsovertagelser er opstået på anskaffelsestidspunktet uden at have indvirkning på resultat eller skattepligtig indkomst. I de tilfælde, hvor opgørelse af skatteværdien kan foretages efter forskellige beskatningsregler, måles udskudt skat på grundlag af den af ledelsen planlagte anvendelse af aktivet, henholdsvis afvikling af forpligtelsen.

Udskudt skat måles på grundlag af de skatteregler og skattesatser, der med balancedagens lovgivning vil være gældende, når den udskudte skat forventes udløst som aktuel skat. Udskudte skatteaktiver indregnes med den værdi, som de forventes at blive udnyttet med, enten ved udligning i skat af fremtidig indtjening eller ved modregning i udskudte skatteforpligtelser inden for samme jurisdiktion. Ændring i udskudt skat som følge af ændringer i skattesatser indregnes i resultatopgørelsen.

Gæld til kreditinstitutter

Gæld til kreditinstitutter indregnes ved låneoptagelsen til det modtagne provenu efter fradrag af afholdte transaktionsomkostninger og måles efterfølgende til amortiseret kostpris opgjort på basis af den effektive rente. Låneomkostninger, herunder kurstab indregnes som finansieringsomkostninger i resultatopgørelsen over lånets løbetid.

Andre gældsforpligtelser

Andre gældsforpligtelser måles til nettorealiseringsværdien.

Leasingforpligtelser

Leasingforpligtelser måles til nutidsværdien af de resterende leasingydelser inkl. en eventuel garanteret restværdi baseret på de enkelte leasingkontraktens interne rente.

Periodeafgrænsningsposter

Periodeafgrænsningsposter, indregnet under forpligtelser, omfatter modtagne betalinger, som vedrører indtægter i efterfølgende regnskabsår.

Pengestrømsopgørelsen

Pengestrømsopgørelsen viser virksomhedens pengestrømme for året fordelt på drifts-, investerings- og finansieringsaktivitet, årets forskydning i likvider samt virksomhedens likvider ved årets begyndelse og slutning.

Pengestrømme fra driftsaktivitet opgøres som årets resultat reguleret for ikke-kontante driftsposter, ændring i driftskapital og betalt selskabsskat.

Koncern- og årsregnskab 1. januar - 31. december

Noter

1 Anvendt regnskabspraksis (fortsat)

Pengestrømme fra investeringsaktivitet omfatter betaling i forbindelse med køb og salg af virksomheder og aktiviteter samt køb og salg af immaterielle, materielle og finansielle aktiver.

Pengestrømme fra finansieringsaktivitet omfatter ændringer i størrelse eller sammensætning af virksomhedens selskabskapital og omkostninger forbundet hermed samt optagelse af lån, afdrag på rentebærende gæld og betaling af udbytte til selskabsdeltagere.

Likvider omfatter likvide beholdninger og kortfristede værdipapirer, som uden hindring kan omsættes til likvide beholdninger, og hvorpå der kun er ubetydelige risici for værdiændringer.

Segmentoplysninger

Der gives oplysninger om nettoomsætningens fordeling på aktiviteter og på geografiske markeder, hvis disse afviger betydeligt indbyrdes med hensyn til tilrettelæggelsen af salget af varer og tjenesteydelser.

Nøgletal

De i hoved- og nøgletalsoversigten anførte nøgletal er beregnet således:

Resultat af primær drift	Resultat før finansielle poster +/- Andre driftsindtægter og andre driftsomkostninger
Afkastningsgrad	$\frac{\text{Resultat af primær drift} \times 100}{\text{Gennemsnitlige aktiver}}$
Soliditetsgrad	$\frac{\text{Egenkapital ultimo} \times 100}{\text{Passiver i alt, ultimo}}$
Egenkapitalforrentning	$\frac{\text{Årets resultat efter skat} \times 100}{\text{Gennemsnitlig egenkapital}}$

2 Begivenheder efter balancedagen

Der er ikke efter balancedagen indtruffet begivenheder af væsentlig betydning for koncernens og virksomhedens finansielle stilling.

Modervirksomhed

Der er ikke efter balancedagen indtruffet begivenheder af væsentlig betydning for virksomhedens finansielle stilling.

kr.	Koncern		Modervirksomhed	
	2024	2023	2024	2023

3 Segmentoplysninger

Nettoomsætning fordelt på forretningssegmenter:

Handelsvarer	116.240.532	132.846.074	0	0
Egenforarbejdede varer	326.889.563	292.468.933	0	0
	<u>443.130.095</u>	<u>425.315.007</u>	<u>0</u>	<u>0</u>

Koncern- og årsregnskab 1. januar - 31. december

Noter

kr.	Modervirksomhed	
	2024	2023
9 Resultatdisponering		
Forslag til resultatdisponering		
Foreslået udbytte indregnet under egenkapitalen	64.000	61.000
Reserve for nettoopskrivning efter indre værdis metode	212.499	-27.520.124
Overført resultat	300.393	2.095.772
	<u>576.892</u>	<u>-25.363.352</u>

10 Immaterielle anlægsaktiver

kr.	Koncern		
	Erhvervede immaterielle anlægsaktiver	Goodwill	I alt
Kostpris 1. januar 2024	5.417.883	19.754.503	25.172.386
Tilgange	1.132.133	0	1.132.133
Kostpris 31. december 2024	<u>6.550.016</u>	<u>19.754.503</u>	<u>26.304.519</u>
Af- og nedskrivninger 1. januar 2024	4.354.115	3.621.658	7.975.773
Afskrivninger	538.109	1.975.450	2.513.559
Af- og nedskrivninger 31. december 2024	<u>4.892.224</u>	<u>5.597.108</u>	<u>10.489.332</u>
Regnskabsmæssig værdi 31. december 2024	<u>1.657.792</u>	<u>14.157.395</u>	<u>15.815.187</u>

11 Materielle anlægsaktiver

kr.	Koncern			
	Grunde og bygninger	Produktionsanlæg og maskiner	Andre anlæg, driftsmateriel og inventar	I alt
Kostpris 1. januar 2024	107.013.225	102.891.415	28.146.665	238.051.305
Tilgange	166.120	832.319	1.491.541	2.489.980
Afgange	-49.730	-30.857	-4.784.484	-4.865.071
Kostpris 31. december 2024	<u>107.129.615</u>	<u>103.692.877</u>	<u>24.853.722</u>	<u>235.676.214</u>
Af- og nedskrivninger 1. januar 2024	23.900.402	55.595.781	20.793.294	100.289.477
Afskrivninger	2.833.707	6.333.651	2.318.241	11.485.599
Tilbageførsel af akkumulerede af- og nedskrivninger på afhændede aktiver	-49.730	-30.857	-3.854.441	-3.935.028
Af- og nedskrivninger 31. december 2024	<u>26.684.379</u>	<u>61.898.575</u>	<u>19.257.094</u>	<u>107.840.048</u>
Regnskabsmæssig værdi 31. december 2024	<u>80.445.236</u>	<u>41.794.302</u>	<u>5.596.628</u>	<u>127.836.166</u>

I materielle anlægsaktiver indgår finansielle leasingaktiver med regnskabsmæssig værdi på i alt

	<u>0</u>	<u>7.802.424</u>	<u>1.126.580</u>	<u>8.929.004</u>
--	----------	------------------	------------------	------------------

Afskrives over

	<u>25 år</u>	<u>10 år</u>	<u>3-10 år</u>	
--	--------------	--------------	----------------	--

Koncern- og årsregnskab 1. januar - 31. december

Noter

12 Finansielle anlægsaktiver

kr.	Koncern				
	Kapitalandele i kapitalinteresser	Tilgodehaver hos kapitalinteresser	Andre værdipapirer og kapitalandele	Deposita, finansielle anlægsaktiver	I alt
Kostpris 1. januar 2024	5.185.878	2.261.737	11.649	434.822	7.894.086
Tilgange	0	806.339	0	0	806.339
Afgange	0	0	-7.374	-86.013	-93.387
Kostpris 31. december 2024	5.185.878	3.068.076	4.275	348.809	8.607.038
Værdireguleringer 1. januar 2024	-511.806	0	107.501	0	-404.305
Årets resultat	-639.449	0	0	0	-639.449
Årets værdireguleringer	-568.727	0	0	0	-568.727
Tilbageførsel af opskrivninger på afhændede aktiver	0	0	-11.776	0	-11.776
Værdireguleringer 31. december 2024	-1.719.982	0	95.725	0	-1.624.257
Regnskabsmæssig værdi 31. december 2024	3.465.896	3.068.076	100.000	348.809	6.982.781

Den regnskabsmæssige værdi af kapitalinteresser består af selskabets andel af indre værdi på samlet 1.760 t.kr. tillagt goodwill på 1.706 t.kr

Koncern

Kapitalinteresser

Navn	Retsform	Hjemsted	Ejerandel	Egenkapital kr.	Resultat kr.
Star Timber	ApS	Måløv Byvej 229G, 2760 Måløv	50,00 %	6.413.103	105.982
Sature	A/S	Bindesbølvej 16, 6880 Tarm	50,00 %	-2.893.670	-1.384.880

Modervirksomhed

kr.	Kapitalandele i dattervirksomheder	Tilgodehaver hos dattervirksomheder	I alt
	Kostpris 1. januar 2024	82.502.807	7.641.933
Tilgange	0	333.322	333.322
Kostpris 31. december 2024	82.502.807	7.975.255	90.478.062
Værdireguleringer 1. januar 2024	43.445.733	0	43.445.733
Årets resultat	212.499	0	212.499
Værdireguleringer 31. december 2024	43.658.232	0	43.658.232
Regnskabsmæssig værdi 31. december 2024	126.161.039	7.975.255	134.136.294

Modervirksomhed

Tilknyttede virksomheder

Navn	Retsform	Hjemsted	Ejerandel	Egenkapital kr.	Resultat kr.
Frøslev Træ Holding	A/S	Jens P. L. Petersens Vej 1, 6330 Padborg	100,00 %	126.161.039	212.499

Koncern- og årsregnskab 1. januar - 31. december

Noter

13 Periodeafgrænsnings-poster

Koncern

Periodeafgrænsningsposter omfatter periodisering af omkostninger, der først vedrører efterfølgende år, herunder leasingydelse og forsikringer.

kr.	Modervirksomhed	
	2024	2023

14 Aktiekapital

Aktiekapitalen er fordelt således:

A-aktier, 500.000 stk. a nom. 1,00 kr.

500.000	500.000
<u>500.000</u>	<u>500.000</u>

15 Udskudt skat

Udskudt skat 1. januar	9.900	5.763.600
Regulering af udskudt skat, resultatopgørelsen	1.106.437	-5.753.700
Udskudt skat 31. december	1.116.337	9.900

kr.	Koncern		Modervirksomhed	
	2024	2023	2024	2023
			0	0
			0	0
			0	0

16 Langfristede gældsforpligtelser

kr.	Koncern			
	Gæld i alt 31/12 2024	Kortfristet andel	Langfristet andel	Restgæld efter 5 år
Gæld til realkreditinstitutter	31.470.361	1.798.743	29.671.618	22.286.838
Gæld til banker	58.580.632	14.762.402	43.818.230	1.313.720
Leasingforpligtelser	9.799.313	3.645.131	6.154.182	0
Anden gæld	13.992.680	1.603.098	12.389.582	4.938.532
	<u>113.842.986</u>	<u>21.809.374</u>	<u>92.033.612</u>	<u>28.539.090</u>

Koncern- og årsregnskab 1. januar - 31. december

Noter

kr.	Koncern		Modervirksomhed	
	2024	2023	2024	2023
17 Personaleomkostninger				
Lønninger	64.842.480	65.686.566	0	0
Pensioner	6.939.259	6.768.857	0	0
Andre omkostninger til social sikring	1.891.926	1.777.275	0	0
Andre personaleomkostninger	840.939	0	0	0
	<u>74.514.604</u>	<u>74.232.698</u>	<u>0</u>	<u>0</u>

Personaleomkostninger indregnes således i koncern- og årsregnskabet:

Produktionsomkostninger	39.096.216	38.930.112	0	0
Distributionsomkostninger	23.824.770	24.800.109	0	0
Administrationsomkostninger	11.593.618	10.502.477	0	0
	<u>74.514.604</u>	<u>74.232.698</u>	<u>0</u>	<u>0</u>
Gennemsnitligt antal heltidsbeskæftigede	<u>136</u>	<u>132</u>	<u>0</u>	<u>0</u>

Koncern

Vederlag til koncernens samlede ledelse, bestående af direktion og bestyrelse udgør samlet 2.261 t.kr. i 2024 mod 2.458 t.kr. i 2023.

Modervirksomhed

Modervirksomheden har ingen ansatte.

Koncern- og årsregnskab 1. januar - 31. december

Noter

18 Kontraktlige forpligtelser og eventualposter m.v.

Andre eventualforpligtelser

Koncern

Koncernen har afgivet en selvskyldnerkaution for mellemværende mellem Sydbank og Lentfer Ejendomme A/S. Gælden udgør 5.073 t.kr. pr. 31. december 2024.

Koncernen har afgivet en selvskyldnerkaution for mellemværende mellem Totalcredit A/S og Lentfer Ejendomme A/S. Gælden udgør 31.470 t.kr. pr. 31. december 2024.

Koncernen har afgivet støtteerklæring overfor Sature A/S, til at yde finansiel støtte til betaling af dennes forpligtelser, såfremt finansiering ikke kan fremskaffes på anden vis. Støtteerklæringen løber minimum til 31. maj 2026.

Koncernen har afgivet betalingsgaranti til Miljøministeriet for 80 t.kr.

Andre økonomiske forpligtelser

Koncern

Lejeforpligtelser omfatter huslejekontrakt med i alt 1.303 t.kr. i uopsigelige huslejekontrakter med en resterende kontraktperiode på op til 12 måneder. Operationelle leasingkontrakter omfatter leasingforpligtelser på kopimaskiner på i alt 123 t.kr. med en resterende kontraktperiode på 17 måneder, biler på i alt 75 t.kr. med en resterende kontraktperiode på 6 måneder og trucks på i alt 14.417 t.kr. med en resterende kontraktperiode på 73 måneder.

Modervirksomhed

Selskabet er som administrationsselskab sambeskattet med øvrige danske dattervirksomheder. Som administrationsselskab hæfter selskabet ubegrænset og solidarisk med de øvrige sambeskattede selskaber i koncernen for danske selskabsskatter og kildeskatter inden for sambeskatningskredsen.

19 Pantsætninger og sikkerhedsstillelser

Koncern

Til sikkerhed for gæld til kreditinstitutter, 18.674 t.kr., er deponeret løsørejerpantebrev, nom. 2.500 t.kr. i tekniske anlæg og maskiner, driftsmateriel og inventar, goodwill samt bygninger på lejet grund, hvis regnskabsmæssige værdi pr. 31. december 2024 udgør 47.514 t.kr.

Til sikkerhed for gæld til kreditinstitutter, 18.674 t.kr., er deponeret løsørejerpantebrev, nom. 4.000 t.kr. i driftsmateriel og inventar, specificeret høvleanlæg samt bygninger på lejet grund, hvis regnskabsmæssige værdi pr. 31. december 2024 udgør 6.069 t.kr.

Til sikkerhed for gæld til kreditinstitutter, 18.674 t.kr., er deponeret løsørejerpantebrev, nom. 4.300 t.kr. i driftsmateriel m.v. og goodwill, hvis regnskabsmæssige værdi pr. 31. december 2024 udgør 4.157 t.kr.

Til sikkerhed for bankgæld, 7.142 t.kr., er der deponeret ejerpantebreve på nominelt 9.100 t.kr. med pant i bygninger bestemt for videresalg med en bogført værdi på 1.693 t.kr.

Til sikkerhed for selskabets gæld til realkreditinstitutter mv. er deponeret realkredit-, skadesløse- og ejerpantebreve med pant i grunde og bygninger på nom. 52.683 t.kr. Pantet omfatter herudover de produktionsanlæg og maskiner, der hører til ejendommen. Den regnskabsmæssige værdi af ejendomme mv. udgør 78.883 t.kr. pr. 31. december 2024.

Modervirksomhed

Modervirksomheden har ikke stillet pant eller anden sikkerhed i aktiver pr. 31. december 2024.

Koncern- og årsregnskab 1. januar - 31. december

Noter

20 Nærtstående parter

Koncern

MLP Holding Frøslev A/S' nærtstående parter omfatter følgende:

Bestemmende indflydelse

<u>Nærtstående part</u>	<u>Bopæl/Hjemsted</u>	<u>Grundlag for bestemmende indflydelse</u>
Martin Lentfer Petersen	Ved Bølgen 1, 6. th 7100 Vejle	Hovedaktionær

Transaktioner med nærtstående parter

kr.	<u>2024</u>	<u>2023</u>
Koncern		
Salg af varer	5.118.748	4.835.980
Køb af varer	2.499.819	922.073
Renteindtægter fra kapitalinteresser	132.738	119.736
Tilgodehavende hos kapitalinteresser	6.104.694	2.972.098
Gæld til kapitalinteresser	238.293	0
Modervirksomhed		
Renteindtægter fra tilknyttede virksomheder	625.904	571.001
Renteomkostninger til tilknyttede virksomheder	47.560	0
Tilgodehavender hos tilknyttede virksomheder	11.026.822	9.908.611
Gæld til tilknyttede virksomheder	894.060	70.270

Modervirksomhed

Bestemmende indflydelse

<u>Nærtstående part</u>	<u>Bopæl/Hjemsted</u>	<u>Grundlag for bestemmende indflydelse</u>
Martin Lentfer Petersen	Ved Bølgen 1, 6. th 7100 Vejle	Hovedaktionær

Koncern- og årsregnskab 1. januar - 31. december

Noter

kr.	Koncern	
	2024	2023
21 Reguleringer		
Af- og nedskrivninger	13.999.158	14.971.693
Nedskrivning af anlægsaktiver	0	108.133
Avance/tab ved afhændelse af anlægsaktiver	-1.182.768	72.587
Hensatte forpligtelser	-285.700	-45.000
Indtægter af kapitalandele i kapitalinteresser	1.165.490	1.244.552
Regulering af andre værdipapirer og kapitalandele	19.150	-2.022
Skat af årets resultat	-6.718	0
Udskudt skat	1.106.437	-5.753.700
Øvrige reguleringer	-2.013	-556
	<u>14.813.036</u>	<u>10.595.687</u>
22 Ændring i driftskapital		
Ændring i varebeholdninger	-3.387.271	33.751.111
Ændring i tilgodehavender	-12.803.805	4.326.320
Ændring i leverandørgæld m.v.	436.113	-2.941.807
	<u>-15.754.963</u>	<u>35.135.624</u>
23 Likvider, ultimo		
Likvide beholdninger ifølge balancen	1.906.840	306.872
	<u>1.906.840</u>	<u>306.872</u>

PENNEO

Underskrifterne i dette dokument er juridisk bindende. Dokumentet er underskrevet via Penneo™ sikker digital underskrift. Underskrivernes identiteter er blevet registreret, og informationerne er listet herunder.

“Med min underskrift bekræfter jeg indholdet og alle datoer i dette dokument.”

Martin Lentfer Petersen

Direktør

På vegne af: MLP Holding Frøslev A/S

Serienummer: 9ecae073-6e1b-4a55-9fd9-d97dde0a7097

IP: 78.157.xxx.xxx

2025-05-21 14:11:51 UTC



Jan Gerber

Bestyrelsesformand

På vegne af: MLP Holding Frøslev A/S

Serienummer: 35cf53cb-af11-49d3-866a-165d84e82b5c

IP: 128.76.xxx.xxx

2025-05-21 14:13:52 UTC



Martin Lentfer Petersen

Bestyrelse

På vegne af: MLP Holding Frøslev A/S

Serienummer: 9ecae073-6e1b-4a55-9fd9-d97dde0a7097

IP: 78.157.xxx.xxx

2025-05-21 14:27:30 UTC



Lars Eli Hansen

Bestyrelse

På vegne af: MLP Holding Frøslev A/S

Serienummer: 44afbe1f-5d56-482f-bdfa-5fe1139c971e

IP: 85.184.xxx.xxx

2025-05-21 19:33:15 UTC



Christa Lentfer Petersen

Lentfer Holding ApS CVR: 37869430

Bestyrelse

På vegne af: MLP Holding Frøslev A/S

Serienummer: 697fb598-81b8-4654-b8c0-8d366cf06a73

IP: 78.157.xxx.xxx

2025-05-22 05:00:29 UTC



Brian Skovhus Jakobsen

EY Godkendt Revisionspartnerselskab CVR: 30700228

Statsaut. revisor

På vegne af: EY Godkendt Revisionspartnerselskab

Serienummer: f4e2f440-6b05-4190-bd8b-9ed44fd2f32e

IP: 147.161.xxx.xxx

2025-05-22 06:02:58 UTC



Dette dokument er underskrevet digitalt via [Penneo.com](https://penneo.com). De underskrevne data er valideret vha. den matematiske hashværdi af det originale dokument. Alle kryptografiske beviser er indlejret i denne PDF for validering i fremtiden.

Dette dokument er forseglet med et kvalificeret elektronisk segl. For mere information om Penneos kvalificerede tillidstjenester, se <https://eutl.penneo.com>.

Sådan kan du verificere, at dokumentet er originalt
Når du åbner dokumentet i Adobe Reader, kan du se, at det er certificeret af **Penneo A/S**. Dette beviser, at indholdet af dokumentet er uændret siden underskriftstidspunktet. Bevis for de individuelle underskrivers digitale underskrifter er vedhæftet dokumentet.

Du kan verificere de kryptografiske beviser vha. Penneos validator, <https://penneo.com/validator>, eller andre valideringstjenester for digitale underskrifter.

PENNEO

Underskrifterne i dette dokument er juridisk bindende. Dokumentet er underskrevet via Penneo™ sikker digital underskrift. Underskrivernes identiteter er blevet registreret, og informationerne er listet herunder.

“Med min underskrift bekræfter jeg indholdet og alle datoer i dette dokument.”

Jan Gerber

Dirigent

På vegne af: MLP Holding Frøslev A/S

Serienummer: 35cf53cb-af11-49d3-866a-165d84e82b5c

IP: 128.76.xxx.xxx

2025-05-22 06:07:21 UTC



Dette dokument er underskrevet digitalt via [Penneo.com](https://penneo.com). De underskrevne data er valideret vha. den matematiske hashværdi af det originale dokument. Alle kryptografiske beviser er indlejret i denne PDF for validering i fremtiden.

Dette dokument er forseglet med et kvalificeret elektronisk segl. For mere information om Penneos kvalificerede tillidstjenester, se <https://eutl.penneo.com>.

Sådan kan du verificere, at dokumentet er originalt

Når du åbner dokumentet i Adobe Reader, kan du se, at det er certificeret af **Penneo A/S**. Dette beviser, at indholdet af dokumentet er uændret siden underskriftstidspunktet. Bevis for de individuelle underskrivers digitale underskrifter er vedhæftet dokumentet.

Du kan verificere de kryptografiske beviser vha. Penneos validator, <https://penneo.com/validator>, eller andre valideringstjenester for digitale underskrifter.