

HF Christiansen Holding A/S

Hvidemøllevej 9-11

8920 Randers NV

CVR-nummer 41 00 21 15

Koncernregnskab og årsregnskab 2023

Årsrapporten er fremlagt og godkendt på selskabets ordinære generalforsamling
den 20. juni 2024

Kai Andersen
Dirigent

Indholdsfortegnelse

Selskabsoplysninger	2
Koncernoversigt	3
Påtegning og erklæring	
Ledelsespåtegning	4
Den uafhængige revisors erklæringer	5
Ledelsesberetning	
Ledelsesberetning	8
Hoved- og nøgletal	10
Årsregnskab	
Resultatopgørelse	11
Aktiver	12
Passiver	13
Egenkapitalopgørelse	14
Pengestrømsopgørelse	15
Noter	16
Anvendt regnskabspraksis	22

Selskabsoplysninger

Selskab

HF Christiansen Holding A/S
Hvidemøllevej 9-11
8920 Randers NV

Telefon: 86 42 33 33
Hjemstedskommune: Randers
CVR-nummer: 41 00 21 15
Regnskabsperiode: 1. januar 2023 - 31. december 2023

Bestyrelse

Kai Andersen
Jørgen Christiansen
Christian Dawe
Jens Ellegaard Andersen

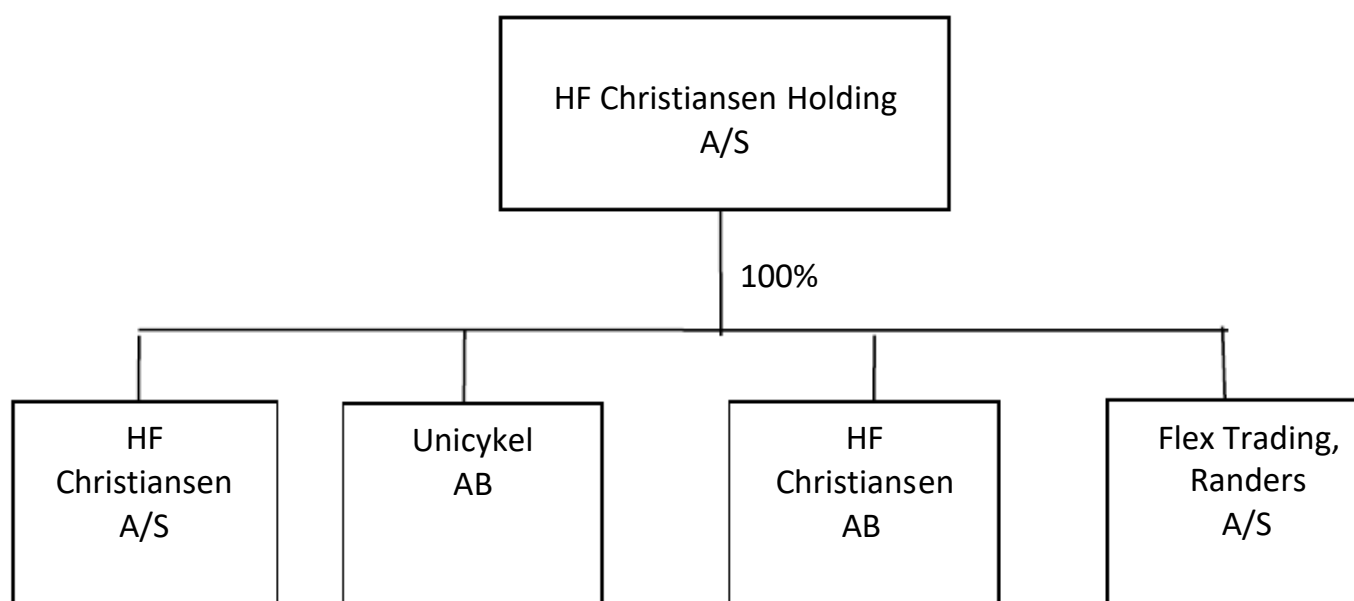
Direktion

Henrik Lunn Christiansen
Charlotte Rye Egegaard Christiansen

Revision

Redmark
Godkendt Revisionspartnerselskab
Tronholmen 5
8960 Randers SØ

Koncernoversigt



Ledelsespåtegning

Bestyrelsen og direktionen har i dag behandlet og godkendt koncernregnskab og årsregnskab for 2023.

Koncernregnskab og årsregnskab aflægges i overensstemmelse med den under anvendt regnskabspraksis beskrevne begrebsramme.

Det er vor opfattelse, at koncernregnskabet og årsregnskabet giver et retvisende billede af koncernens og selskabets aktiver, passiver, finansielle stilling pr. 31. december 2023 samt af resultatet af koncernens og selskabets aktiviteter og koncernens pengestrømme for regnskabsåret 1. januar 2023 - 31. december 2023.

Ledelsesberetningen indeholder efter vor opfattelse en retvisende redegørelse for de forhold, beretningen omhandler.

Koncernregnskab og årsregnskab indstilles til generalforsamlingens godkendelse.

Randers, 20. juni 2024

Direktionen:

Henrik Lunn Christiansen

Charlotte Rye Egegaard Christiansen

Bestyrelsen:

Kai Andersen

Jørgen Christiansen

Christian Dawe

Formand

Jens Ellegaard Andersen

Den uafhængige revisors revisionspåtegning

Til kapitalejerne i HF Christiansen Holding A/S

Konklusion

Vi har revideret koncernregnskabet og årsregnskabet for HF Christiansen Holding A/S for regnskabsåret 1. januar – 31. december 2023, der omfatter resultatopgørelse, balance, egenkapitalopgørelse og noter, herunder anvendt regnskabspraksis for såvel koncernen som selskabet, samt pengestrømsopgørelse for koncernen. Koncernregnskabet og årsregnskabet udarbejdes efter årsregnskabsloven.

Det er vores opfattelse, at koncernregnskabet og årsregnskabet giver et retvisende billede af koncernens og selskabets aktiver, passiver og finansielle stilling pr. 31. december 2023 samt af resultatet af koncernens og selskabets aktiviteter og koncernens pengestrømme for regnskabsåret 1. januar – 31. december 2023 i overensstemmelse med årsregnskabsloven.

Grundlag for konklusion

Vi har udført vores revision i overensstemmelse med internationale standarder om revision og de yderligere krav, der er gældende i Danmark. Vores ansvar ifølge disse standarder og krav er nærmere beskrevet i revisionspåtegningens afsnit ”Revisors ansvar for revisionen af koncernregnskabet og årsregnskabet”. Vi er uafhængige af selskabet i overensstemmelse med International Ethics Standards Board for Accountants’ internationale retningslinjer for revisoreres etiske adfærd (IESBA Code) og de yderligere etiske krav, der er gældende i Danmark, ligesom vi har opfyldt vores øvrige etiske forpligtelser i henhold til disse krav og IESBA Code. Det er vores opfattelse, at det opnåede bevis er tilstrækkeligt og egnet som grundlag for vores konklusion.

Ledelsens ansvar for årsregnskabet

Ledelsen har ansvaret for udarbejdelsen af et koncernregnskab og et årsregnskab, der giver et retvisende billede i overensstemmelse med årsregnskabsloven. Ledelsen har endvidere ansvaret for den interne kontrol, som ledelsen anser for nødvendig for at udarbejde et koncernregnskab og et årsregnskab uden væsentlig fejlinformation, uanset om denne skyldes besvigelser eller fejl.

Ved udarbejdelsen af koncernregnskabet og årsregnskabet er ledelsen ansvarlig for at vurdere koncernen og selskabets evne til at fortsætte driften; at oplyse om forhold vedrørende fortsat drift, hvor dette er relevant; samt at udarbejde koncernregnskabet og årsregnskabet på grundlag af regnskabsprincippet om fortsat drift, medmindre ledelsen enten har til hensigt at likvidere koncernen eller selskabet, indstille driften eller ikke har andet realistisk alternativ end at gøre dette.

Revisors ansvar for revisionen af koncernregnskabet og årsregnskabet

Vores mål er at opnå høj grad af sikkerhed for, om koncernregnskabet og årsregnskabet som helhed er uden væsentlig fejlinformation, uanset om denne skyldes besvigelser eller fejl, og at afgive en revisionspåtegning med en konklusion. Høj grad af sikkerhed er et højt niveau af sikkerhed, men er ikke en garanti for, at en revision, der udføres i overensstemmelse med internationale standarder om revision og de yderligere krav, der er gældende i Danmark, altid vil afdække væsentlig fejlinformation, når sådan findes. Fejlinformationer kan opstå som følge af besvigelser eller fejl og kan betragtes som væsentlige, hvis det med rimelighed kan forventes, at de enkeltvis eller samlet har indflydelse på de økonomiske beslutninger, som regnskabsbrugerne træffer på grundlag af koncernregnskabet og årsregnskabet.

Den uafhængige revisors revisionspåtegning

Som led i en revision, der udføres i overensstemmelse med internationale standarder om revision og de yderligere krav, der er gældende i Danmark, foretager vi faglige vurderinger og opretholder professionel skepsis under revisionen. Herudover:

- Identificerer og vurderer vi risikoen for væsentlig fejlinformation i koncernregnskabet og årsregnskabet, uanset om denne skyldes besvigelser eller fejl, udformer og udfører revisionshandlinger som reaktion på disse risici samt opnår revisionsbevis, der er tilstrækkeligt og egnet til at danne grundlag for vores konklusion. Risikoen for ikke at opdage væsentlig fejlinformation forårsaget af besvigelser er højere end ved væsentlig fejlinformation forårsaget af fejl, idet besvigelser kan omfatte sammensværgelser, dokumentfalsk, bevidste udeladelser, vildledning eller tilsidesættelse af intern kontrol.
- Opnår vi forståelse af den interne kontrol med relevans for revisionen for at kunne udforme revisionshandlinger, der er passende efter omstændighederne, men ikke for at kunne udtrykke en konklusion om effektiviteten af koncernens og selskabets interne kontrol.
- Tager vi stilling til, om den regnskabspraksis, som er anvendt af ledelsen, er passende, samt om de regnskabsmæssige skøn og tilknyttede oplysninger, som ledelsen har udarbejdet, er rimelige.
- Konkluderer vi, om ledelsens udarbejdelse af koncernregnskabet og årsregnskabet på grundlag af regnskabsprincippet om fortsat drift er passende, samt om der på grundlag af det opnåede revisionsbevis er væsentlig usikkerhed forbundet med begivenheder eller forhold, der kan skabe betydelig tvivl om koncernens og selskabets evne til at fortsætte driften. Hvis vi konkluderer, at der er en væsentlig usikkerhed, skal vi i vores revisionspåtegning gøre opmærksom på oplysninger herom i koncernregnskabet og årsregnskab eller, hvis sådanne oplysninger ikke er tilstrækkelige, modificere vores konklusion. Vores konklusioner er baseret på det revisionsbevis, der er opnået frem til datoen for vores revisionspåtegning. Fremtidige begivenheder eller forhold kan dog medføre, at selskabet ikke længere kan fortsætte driften.
- Tager vi stilling til den samlede præsentation, struktur og indhold af koncernregnskabet og årsregnskabet, herunder noteoplysningerne, samt om koncernregnskabet og årsregnskabet afspejler de underliggende transaktioner og begivenheder på en sådan måde, at der gives et retvisende billede heraf.
- Opnår vi tilstrækkeligt og egnet revisionsbevis for de finansielle oplysninger for virksomhederne eller forretningsaktiviteterne i koncernen til brug for at udtrykke en konklusion om koncernregnskabet. Vi er ansvarlige for at lede, føre tilsyn med og udføre koncernrevisionen. Vi er eneansvarlige for vores revisionskonklusion.

Vi kommunikerer med den øverste ledelse om blandt andet det planlagte omfang og den tidsmæssige placering af revisionen samt betydelige revisionsmæssige observationer, herunder eventuelle betydelige mangler i intern kontrol, som vi identificerer under revisionen.

Den uafhængige revisors revisionspåtegning

Udtalelse om ledelsesberetningen

Ledelsen er ansvarlig for ledelsesberetningen.

Vores konklusion om koncernregnskabet og årsregnskabet omfatter ikke ledelsesberetningen, og vi udtrykker ingen form for konklusion med sikkerhed om ledelsesberetningen.

I tilknytning til vores revision af koncernregnskabet og årsregnskabet er det vores ansvar at læse ledelsesberetningen og i den forbindelse overveje, om ledelsesberetningen er væsentligt inkonsistent med koncernregnskabet eller årsregnskabet eller vores viden opnået ved revisionen eller på anden måde synes at indeholde væsentlig fejlinformation.

Vores ansvar er derudover at overveje, om ledelsesberetningen indeholder krævede oplysninger i henhold til årsregnskabsloven.

Baseret på det udførte arbejde er det vores opfattelse, at ledelsesberetningen er i overensstemmelse med koncernregnskabet og årsregnskabet og er udarbejdet i overensstemmelse med årsregnskabslovens krav. Vi har ikke fundet væsentlig fejlinformation i ledelsesberetningen.

Randers, 20. juni 2024

Redmark

Godkendt Revisionspartnerselskab, CVR-nr. 29 44 27 89

Jens Amstrup
Statsautoriseret revisor
mne11905

Ledelsesberetning

Koncernen

Hovedaktivitet

Koncernens aktivitet er salg af cykler, landbrugs-og havebrugsmateriel. Moderselskabets hovedformål er at eje aktier i dattervirksomheder samt at udføre administration m.v. for dattervirksomhederne. Aktiviteterne er herudover at besidde rettigheder til cykelmærker.

Koncernen omfatter foruden modervirksomheden HF Christiansen Holding A/S, de 100 % ejede selskaber HF Christiansen A/S, Flex Trading, Randers A/S, Unicykel AB og HF Christiansen AB.

Udviklingen i aktiviteter og økonomiske forhold

Koncernen har fortsat sine normale driftsaktiviteter. Der har ikke været enkeltstående begivenheder i regnskabsåret, som er af så væsentlig karakter, at det kræver omtale i ledelsesberetningen.

Aktivitets- og indtjeningsniveau afviger væsentligt fra det forventede, hvilket kan henføres til vigende efterspørgsel og lavere dækningsgrader, samt væsentligt større finansieringsomkostninger begrundet i rentestigninger og et større behov for lagerfinansiering end forventet.

Årets resultat er meget utilfredsstillende.

Selskabet besidder 0 egne aktier ved regnskabsårets udløb.

Forventninger til fremtiden

Koncernen råder over så kendte varemærker i cykelbranchen som Raleigh, Nishiki, Centurion, Winther, MBK, Avenue, Principia, Taarnby, Motobecane og Bike by Gubi m.fl. og har stor styrke indenfor segmentet af elcykler, som er i fortsat positiv udvikling.

Der budgetteres med et mindre underskud end i år 2023. Koncernen har et stort lager af nye cykler 31. december 2023, hvilket resulterer i et større finansieringsbehov, der er sikret ved en forlængelse af kreditfaciliteterne i kreditinstitutter.

Videns ressourcer

Medarbejderne er en af koncernens vigtigste ressourcer, og medarbejdernes høje faglige kompetenceniveau er en vigtig forudsætning for en god og professionel servicering af vore kunder. Det er derfor af afgørende vigtighed for koncernens fortsatte udvikling, at vi fortsat kan tiltrække og fastholde de dygtigste og mest motiverede medarbejdere.

Særlige risici

De usikre faktorer for cykeldivisionen er knyttet til udviklingen i det private forbrug og udviklingen i USD. De usikre faktorer for landbrugsdivisionen er herudover knyttet til udviklingen i landbruget og havebruget.

Ledelsesberetning

Øvrigt

Der er ikke i koncernen væsentlige miljømæssige forhold, da koncernens aktivitet hovedsageligt er engroshandel. Der er ikke i koncernen egentlig forsknings- eller udviklingsaktivitet, men løbende fokus på fortsat produktudvikling.

Hoved- og nøgletal**Modervirksomhed**

TDKK	2023	2022	2021	2020	2019
------	------	------	------	------	------

Hovedtal

Årets resultat	-13.632	3.006	25.774	12.850	2.831
Aktiver i alt	127.931	147.497	141.217	123.955	134.624
Egenkapital	83.299	94.051	118.124	111.077	106.991

Nøgletal

Egenkapitalandel (soliditet)	65,1	63,8	83,6	89,6	79,5
Egenkapitalforrentning	-15,4	2,8	22,5	11,8	2,7

Koncernen

TDKK	2023	2022	2021	2020	2019
------	------	------	------	------	------

Hovedtal

Resultat af primær drift	2.519	9.204	34.163	16.562	4.654
Resultat af finansielle poster	-19.449	-5.272	-984	-42	-780
Årets resultat	-13.632	3.006	25.774	12.850	2.831

Investering i materielle anlægsaktiver	1.188	743	532	843	1.066
Balance i alt	399.055	368.981	240.249	144.713	228.244
Egenkapital	83.299	94.051	118.124	111.077	106.991

Pengestrøm fra driften	-92.577	-118.791	-68.469	108.757	8.774
Pengestrøm til investering netto	-885	-743	-532	-576	-730
Pengestrøm fra finansiering	-4	10.130	11.575	-9.182	-235
Pengestrøm i alt	-93.465	-109.404	-57.426	98.998	7.809

Nøgletal i %

Afkastningsgrad	0,6	2,5	14,2	11,4	2,0
Likviditetsgrad	134,6	144,3	214,1	411,4	182,6
Egenkapitalandel (Soliditet)	20,9	25,5	49,2	76,8	46,9
Egenkapital forrentning	-15,4	2,8	22,5	11,8	2,7

Gennemsnitligt antal ansatte	64	69	62	61	61
------------------------------	----	----	----	----	----

Nøgletallene er beregnet efter Finansanalytikerforeningens anbefalinger og nøgletal. Der henvises til definitioner og begreber under anvendt regnskabspraksis.

Note	Resultatopgørelse	Koncern		Modervirksomhed	
		2023	2022	2023	2022
		DKK	1.000 DKK	DKK	1.000 DKK
	Bruttofortjeneste	37.918.490	46.088	8.330.063	9.703
1	Personaleomkostninger	-34.059.122	-35.291	-6.803.394	-7.124
	Afskrivninger	-1.340.733	-1.593	-904.095	-1.175
	Resultat før renter m.v.	2.518.635	9.204	622.574	1.404
	Resultat i dattervirksomheder	0	0	-13.574.482	1.820
2	Finansielle indtægter	1.427.522	891	1.657.759	1.619
3	Finansielle omkostninger	-20.876.462	-6.163	-2.351.086	-1.488
	Ordinært resultat før skat	-16.930.306	3.932	-13.645.235	3.354
	Skat af årets resultat	3.298.491	-926	13.420	-348
4	Årets resultat	-13.631.815	3.006	-13.631.815	3.006

Note	Balance	Koncern		Modervirksomhed	
		2023 DKK	2022 1.000 DKK	2023 DKK	2022 1.000 DKK
	Anlægsaktiver				
5	Immaterielle anlægsaktiver				
	Knowhow og varemærker	579.221	945	579.221	945
	Goodwill	579.221	945	579.221	945
		1.158.442	1.890	1.158.442	1.890
6	Materielle anlægsaktiver				
	Andre anlæg, driftsmateriel og inventar	1.982.000	1.818	155.793	328
		1.982.000	1.818	155.793	328
	Finansielle anlægsaktiver				
7	Kapitalandele i tilknyttede virksomheder	0	0	86.198.709	96.893
8	Tilgodehavende i tilknyttede virksomheder	0	0	7.000.000	7.000
	Andre værdipapirer	2.000	2	2.000	2
		2.000	2	93.200.709	103.895
	Anlægsaktiver i alt	3.142.442	3.710	94.514.944	106.114
	Omsætningsaktiver				
	Varebeholdninger				
	Fremstillede færdigvarer og handelsvarer	361.753.409	316.583	0	0
		361.753.409	316.583	0	0
	Tilgodehavender				
	Tilgodehavender fra salg	27.508.043	42.085	0	0
	Tilgodehavende hos tilknyttede virksomheder	0	0	32.396.023	40.589
10	Udskudt skatteaktiv	3.958.978	0	209.998	0
	Andre tilgodehavender	669.756	905	92.929	91
	Periodeafgrænsningsposter	1.461.041	2.231	717.598	704
		33.597.818	45.222	33.416.548	41.383
	Likvide beholdninger	561.490	3.467	0	0
	Omsætningsaktiver i alt	395.912.717	365.271	33.416.548	41.383
	AKTIVER I ALT	399.055.159	368.981	127.931.492	147.497

Note	Balance	Koncern		Modervirksomhed	
		2023 DKK	2022 1.000 DKK	2023 DKK	2022 1.000 DKK
9	Egenkapital				
	Selskabskapital	3.700.333	3.700	3.700.333	3.700
	Nettoopskrivning efter den indre værdis metode	0	0	1.719.845	12.424
	Overført resultat	79.598.761	90.351	77.878.916	77.926
	Egenkapital i alt	83.299.094	94.051	83.299.094	94.051
	Hensatte forpligtelser				
10	Udskudt skat	0	28	0	309
	Hensatte forpligtelser i alt	0	28	0	309
	Gældsforpligtelser				
11	Langfristede gældsforpligtelser				
	Leasingforpligtelser	299.517	0	0	0
	Anden gæld	20.067.422	21.704	20.067.422	21.704
		20.366.939	21.704	20.067.422	21.704
	Kortfristede gældsforpligtelser				
	Kortfristet del af langfristet gæld	4.236.019	9.600	4.200.000	9.600
	Kreditinstitutter	267.152.618	176.593	9.098.710	3.366
	Leverandører af varer og tjenesteydelser	10.967.665	44.847	655.839	288
	Selskabsskat	0	929	0	538
	Gæld til tilknyttede virksomheder	796.607	5.624	8.028.955	13.440
	Anden gæld	11.606.900	14.477	1.986.510	3.572
	Gæld til selskabsdeltagere	594.962	628	594.962	628
	Periodeafgrænsningsposter	34.355	499	0	0
		295.389.126	253.197	24.564.976	31.432
	Gældsforpligtelser i alt	315.756.065	274.902	44.632.398	53.136
	PASSIVER I ALT	399.055.159	368.981	127.931.492	147.497
12	Betydningsfulde hændelse efter regnskabsårets udløb				
13	Eventualforpligtelser og sikkerhedsstillelser				
14	Nærtstående parter				

Note **Egenkapitalopgørelse**

	Koncern				
	Aktiekapital	Nettoopskrivning efter indre værdismetode	Overført resultat	Foreslået udbytte	I alt
	DKK	DKK	DKK	DKK	DKK
Egenkapital 1. januar 2023	3.700.333	0	90.350.642	0	94.050.975
Overført via resultatdisponering	0	0	-13.631.815	0	-13.631.815
Værdiregulering sikringsinstrument	0	0	2.906.887	0	2.906.887
Valutakursreguleringer	0	0	-26.953	0	-26.953
Egenkapital 31. december 2023	3.700.333	0	79.598.761	0	83.299.094
	Modervirksomhed				
	Aktiekapital	Nettoopskrivning efter indre værdismetode	Overført resultat	Foreslået udbytte	I alt
	DKK	DKK	DKK	DKK	DKK
Egenkapital 1. januar 2023	3.700.333	12.424.441	77.926.201	0	94.050.975
Overført via resultatdisponering	0	-13.584.530	-47.285	0	-13.631.815
Egenkapitalbevægelse datterselskab	0	2.906.887	0	0	2.906.887
Valutakursregulering datterselskaber	0	-26.953	0	0	-26.953
Egenkapital 31. december 2023	3.700.333	1.719.845	77.878.916	0	83.299.094

	2023	2022
Note	1.000 DKK	1.000 DKK
Pengestrømsopgørelse for koncernen		
Indtjeningsbidrag	3.859	10.797
Ændring i varebeholdninger	-45.170	-163.412
Ændring i tilgodehavender	15.583	36.488
Ændring i kortfristede gældsforpligtelser	-40.653	30.272
Egenkapitalposter, netto	2.880	-27.079
Ændring i driftskapital	-63.501	-112.934
Renteindbetalinger og lignende	1.428	891
Renteudbetalinger og lignende	-20.876	-6.163
Rentebetalinger og lignende	-19.449	-5.272
Betalt skat	-8.294	-585
Pengestrømme fra driftsaktivitet	-91.244	-118.791
Køb af materielle anlægsaktiver	-1.188	-743
Salg af materielle anlægsaktiver	303	0
Pengestrømme fra investeringsaktivitet	-885	-743
Ændring i langfristet gæld	-1.337	10.130
Pengestrømme fra finansieringsaktivitet	-1.337	10.130
Ændring i likvider og kreditinstitutter	-93.465	-109.404
Likvider primo	-173.126	-63.722
Likvider ultimo	-266.591	-173.126
Ændring i likvider og kreditinstitutter	-93.465	-109.404
Likvider ultimo kan specificeres således:		
Likvide beholdninger	562	3.467
Kreditinstitutter	-267.153	-176.593
	-266.591	-173.126

Noter	2023 DKK	Koncern		Modervirksomhed	
		2022	2023	2022	2023
		1.000 DKK	DKK	1.000 DKK	DKK
1	Personaleomkostninger				
	Løn og gager	29.791.059	30.702	6.363.652	6.633
	Pensioner	2.256.330	2.379	381.330	428
	Andre omkostninger til social sikring	2.011.734	2.210	58.412	64
	Personaleomkostninger i alt	34.059.122	35.291	6.803.394	7.124
	Gennemsnitligt antal ansatte	64	69	8	8
	I koncernen udgør gage til moderselskabets direktion TDKK 2.067 og honorar til bestyrelsen i alt TDKK 430.				
2	Finansielle indtægter				
	Renter, tilknyttede virksomheder	0	0	1.657.759	1.619
	Øvrige finansielle indtægter	1.427.522	891	0	0
	Finansielle indtægter i alt	1.427.522	891	1.657.759	1.619
3	Finansielle omkostninger				
	Renter tilknyttede virksomheder	0	0	282.807	164
	Øvrige finansielle omkostninger	20.876.462	6.163	2.068.279	1.325
	Finansielle omkostninger i alt	20.876.462	6.163	2.351.086	1.488
4	Årets resultat				
	Forslag til resultatdisponering				
	Reserve for nettoopskrivning efter den indre værdis metode			-13.584.530	2.330
	Overført resultat			-47.285	675
				-13.631.815	3.006

Noter	DKK	Koncern	Modervirksomhed	
		2023	2023	2023
	DKK	DKK	DKK	DKK
5	Immaterielle anlægsaktiver	Knowhow og varemærker	Goodwill	Knowhow og varemærker
	Goodwill			
	Anskaffelsessum 1. januar 2023	24.173.591	26.488.468	24.173.591
	Anskaffelsessum 31. december 2023	<u>24.173.591</u>	<u>26.488.468</u>	<u>24.173.591</u>
	Afskrivninger 1. januar 2023	23.228.538	25.543.415	23.228.538
	Årets afskrivninger	<u>365.832</u>	<u>365.832</u>	<u>365.832</u>
	Afskrivninger 31. december 2023	<u>23.594.370</u>	<u>25.909.247</u>	<u>23.594.370</u>
	Regnskabsmæssig værdi 31. december 2023	<u>579.221</u>	<u>579.221</u>	<u>579.221</u>
	Afskrives over	<u>5-10 år</u>	<u>10 år</u>	<u>5-10 år</u>
6	Materielle anlægsaktiver	Andre anlæg, driftsmateriel og inventar	Andre anlæg, driftsmateriel og inventar	Andre anlæg, driftsmateriel og inventar
	Anskaffelsessum 1. januar 2023	20.711	15.069.864	15.070
	Valutakursregulering	-27	0	0
	Årets tilgang	743	0	0
	Årets afgang	<u>-462</u>	<u>0</u>	<u>0</u>
	Anskaffelsessum 31. december 2023	<u>20.965</u>	<u>15.069.864</u>	<u>15.070</u>
	Afskrivninger 1. januar 2023	18.775	14.741.640	14.298
	Valutakursregulering	-27	0	0
	Afskrivninger på afhændede aktiver	-462	0	0
	Årets afskrivninger	<u>862</u>	<u>172.431</u>	<u>444</u>
	Afskrivninger 31. december 2023	<u>19.147</u>	<u>14.914.071</u>	<u>14.742</u>
	Regnskabsmæssig værdi 31. december 2023	<u>1.818</u>	<u>155.793</u>	<u>328</u>
	Afskrives over	<u>3-5 år</u>	<u>3-5 år</u>	<u>3-5 år</u>
	Heraf finansielle leasingaktiver	<u>0</u>	<u>0</u>	<u>0</u>

Noter	Koncern		Modervirksomhed			
	2023	2022	2023	2022		
	DKK	1.000 DKK	DKK	1.000 DKK		
7	Kapitalandele i tilknyttede virksomheder					
			84.478.864	84.479		
			84.478.864	84.479		
			12.414.393	16.842		
			-13.574.482	1.820		
			2.879.934	-6.248		
			1.719.845	12.414		
			86.198.709	96.893		
	Navn	Hjemsted	Ejerandel	Selskabskapital	Egenkapital tkr.	Resultat efter skat tkr.
	HF Christiansen A/S	Randers	100%	2.550.000 DKK	66.871	-11.153
	Flex Trading, Randers A/S	Randers	100%	500.000 DKK	4.615	1
	HF Christiansen AB	Sverige	100%	50.000 SEK	100	0
	Unicykel AB	Sverige	100%	50.000 SEK	14.613	-2.423
					86.198	-13.574
8	Tilgodehavende i tilknyttede virksomheder					
		0	0	7.000.000	0	
		0	0	0	7.000	
	Tilgodehavende i tilknyttede virksomheder i alt	0	0	7.000.000	7.000	

Noter

9	Egenkapital	2023	2022		
	Aktiekapitalen er fordelt således:				
	D-aktier:				
	2 aktier á 306.000 kr.	612.000	612.000		
	C-aktier:				
	1 aktie á	306.000	306.000		
	Ordinære aktier, B-aktier:				
	1 aktie á	2.362.666	2.362.666		
	1 aktie á	300.000	300.000		
	Præferenceaktier, A-aktier:				
	1 aktie á	86.667	86.667		
	1 aktie á	33.000	33.000		
		<u>3.700.333</u>	<u>3.700.333</u>		
10	Udskudt skat				
	Saldo 1. januar	28.125	443	309.000	499
	Årets regulering	-3.987.103	-415	-518.998	-190
	Udskudt skat 31. december	<u>-3.958.978</u>	<u>28</u>	<u>-209.998</u>	<u>309</u>
11	Langfristede gældsforpligtelser				
	Andel af gældsforpligtelse der forfalder efter 5 år	8.131.868	10.842	8.131.868	10.842
12	Betydningsfulde hændelse efter regnskabsårets udløb				

Der er ikke indtruffet begivenheder efter regnskabsårets afslutning, som vil påvirke vurderingen af selskabets forhold væsentligt.

Noter

13 Eventualforpligtelser og sikkerhedsstillelser

HF Christiansen Holding A/S og koncernselskaberne HF Christiansen A/S, Flex Trading, Randers A/S og Unicykel AB hæfter solidarisk for selskabernes samlede gæld til pengeinstitutter. De nævnte koncernselskabers gæld til pengeinstitutter andrager pr. 31. december 2023 i alt TDKK 269.011.

HF Christiansen Holding A/S har udstedt virksomhedspant på i alt TDKK 20.000 i selskabets immaterielle- og materielle anlægsaktiver, simple fordringer fra salg af varer og tjenesteydelser og lagre, hvis regnskabsmæssige værdi udgør TDKK 1.314. Virksomhedspant er deponeret til sikkerhed for bankmellemværende i HF Christiansen A/S og HF Christiansen Holding A/S.

Koncernselskaberne har udstedt virksomhedspant på i alt TDKK 180.000 i koncernens immaterielle- og materielle anlægsaktiver, simple fordringer fra salg af varer og tjenesteydelser og lagre, hvis regnskabsmæssige værdi udgør TDKK 359.470. Virksomhedspant er deponeret til sikkerhed for bankmellemværende i HF Christiansen A/S og HF Christiansen Holding A/S.

Selskaberne har afgivet tilbagetrædelseserklæringer på egne koncerninterne tilgodehavender over for pengeinstitutters tilgodehavender hos de nævnte koncernselskaber.

Koncernen har over en årrække indgået licensforpligtelser for minimum TDKK 9.807. Licensforpligtelsen forventes som minimum modsvaret i indtjening på samme beløb. Moderselskabet hæfter som selvskyldnerkautionist overfor dattervirksomheds licensforpligtelse.

Der er i koncernen indgået leasingaftaler med en samlet forpligtelse på TDKK 683 med en restløbetid på maksimalt 57 måneder.

Der er i koncernen indgået huslejeaftaler med en årlig forpligtelse på TDKK 2.515 Den samlede restforpligtelse udgør TDKK 3.584 med en restløbetid på maksimalt 18 måneder.

Selskabet hæfter ubegrænset og solidarisk med de andre selskaber i koncernen for skat af koncernens sambeskattede indkomst.

Noter

14 Nærtstående parter

HF Christiansen Holding A/S' nærtstående parter omfatter udover koncernselskaberne følgende:
J.C. Holding 1, Randers ApS

Direktør Henrik Lunn Christiansen
Direktør Charlotte Rye Egegaard Christiansen

Bestyrelse:

Kai Andersen

Jørgen Christiansen

Christian Dawe

Jens Ellegaard Andersen

Transaktioner med nærtstående parter:

Selskabet har jævnfør årsregnskabsloven valgt kun at oplyse transaktioner, der ikke er gennemført på normale markedsvilkår. Det er ledelsens opfattelse, at alle transaktioner med nærtstående parter sker på markedsmæssige vilkår.

Anvendt regnskabspraksis

Generelt

Moderselskabet

Moderselskabsregnskabet er aflagt i overensstemmelse med årsregnskabslovens bestemmelser for en mellemstor klasse C-virksomhed.

Koncernregnskabet

Koncernregnskabet er aflagt i overensstemmelse med årsregnskabslovens bestemmelser for en mellemstor klasse C-virksomhed.

Koncernregnskabet og årsregnskabet er aflagt efter samme regnskabspraksis som sidste år.

Generelt om indregning og måling

Aktiver indregnes i balancen, når det er sandsynligt, at fremtidige økonomiske fordele vil tilflyde selskabet, og aktivets værdi kan måles pålideligt.

Forpligtelser indregnes i balancen, når det er sandsynligt, at fremtidige økonomiske ressourcer vil fragå selskabet, og forpligtelsens værdi kan måles pålideligt.

Ved første indregning måles aktiver og forpligtelser til kostpris. Efterfølgende måles aktiver og forpligtelser som beskrevet for hver enkelt regnskabspost nedenfor.

Visse finansielle aktiver og forpligtelser måles til amortiseret kostpris, hvorved der indregnes en konstant effektiv rente over løbetiden. Amortiseret kostpris opgøres som oprindelig kostpris med fradrag af eventuelle afdrag samt tillæg/fradrag af den akkumulerede amortisering af forskellen mellem kostpris og nominelt beløb.

Ved indregning og måling tages hensyn til forudsigelige tab og risici, der fremkommer inden årsrapporten aflægges, og som be- eller afkræfter forhold, der eksisterede på balancedagen.

Indtægter indregnes i resultatopgørelsen i takt med, at de indtjenes, herunder indregnes værdireguleringer af finansielle aktiver og forpligtelser, der måles til dagsværdi eller amortiseret kostpris. Endvidere indregnes omkostninger, der er afholdt for at opnå årets indtjening, herunder afskrivninger, nedskrivninger og hensatte forpligtelser samt tilbageførsler som følge af ændrede regnskabsmæssige skøn af beløb, der tidligere har været indregnet i resultatopgørelsen.

Omregning af fremmed valuta

Transaktioner i fremmed valuta er i årets løb omregnet til transaktionsdagens kurs. Tilgodehavender, gæld og andre poster i fremmed valuta, som ikke er afregnet på balancedagen, omregnes til balancedagens valutakurs.

Realiserede og urealiserede valutakursreguleringer er indregnet i resultatopgørelsen under finansielle poster.

Anvendt regnskabspraksis

Afledte finansielle instrumenter

Afledte finansielle instrumenter indregnes første gang i balancen til kostpris og måles efterfølgende til dagsværdi. Positive og negative dagsværdier af afledte finansielle instrumenter klassificeres som Andre tilgodehavender henholdsvis Anden gæld.

Ændres dagsværdien af afledte finansielle instrumenter, der er beregnet på sikring af indregnede aktiver eller forpligtelser, indregnes ændringen i resultatopgørelsen sammen med eventuelle ændringer i dagsværdien af det sikrede aktiv eller den sikrede forpligtelse.

Ændres dagsværdien af afledte finansielle instrumenter, der er beregnet på sikring af fremtidige aktiver og forpligtelser, indregnes ændringen i tilgodehavender eller gæld samt på egenkapitalen. Resulterer den fremtidige transaktion i indregning af aktiver eller forpligtelser, overføres beløb, som blev indregnet på egenkapitalen, fra egenkapitalen og indregnes i kostprisen for henholdsvis aktivet eller forpligtelsen. Resulterer den fremtidige transaktion i indtægter eller omkostninger, overføres beløb, som blev indregnet på egenkapitalen, til resultatopgørelsen i den periode, hvor det sikrede påvirker resultatopgørelsen.

For eventuelle afledte finansielle instrumenter, som ikke opfylder betingelserne for behandling som sikringsinstrumenter, indregnes ændringer i dagsværdi løbende i resultatopgørelsen.

Koncernregnskabet

Koncernregnskabet omfatter modervirksomheden HF Christiansen Holding A/S samt de 100 % ejede dattervirksomheder HF Christiansen A/S, HF Christiansen AB, Unicykel AB og Flex Trading, Randers A/S.

Koncernregnskabet udarbejdes på grundlag af regnskaber for HF Christiansen Holding A/S og dattervirksomhederne ved sammenlægning af regnskabsposter af ensartet karakter.

De regnskaber, der anvendes til brug for konsolideringen, udarbejdes i overensstemmelse med koncernens regnskabspraksis.

Ved konsolideringen foretages eliminering af interne indtægter og udgifter, interne mellemværender samt for-tjenester og tab ved dispositioner mellem de konsoliderede virksomheder.

Ved erhvervelse af dattervirksomheder opgøres andelen af den erhvervede virksomheds indre værdi efter koncernens regnskabspraksis. Nyerhvervede virksomheder medtages i koncernregnskabet fra anskaffelsestidspunktet.

Modervirksomhedens kapitalandele i tilknyttede virksomheder værdiansættes efter indre værdis metode til datterselskabernes indre værdi.

Anvendt regnskabspraksis

Resultatopgørelsen

Nettoomsætning

Nettoomsætningen indregnes i resultatopgørelsen, såfremt levering og risikoovergang til køber har fundet sted inden regnskabsårets udgang. Nettoomsætning indregnes excl. moms og med fradrag af rabatter i forbindelse med salget.

Andre driftsindtægter/omkostninger

Andre driftsindtægter/omkostninger omfatter fortjeneste og tab ved afhændelse af materielle anlægsaktiver.

Bruttofortjeneste

Nettoomsætningen fratrukket omkostninger til råvarer og hjælpematerialer samt andre eksterne omkostninger er sammendraget i posten "Bruttofortjeneste".

Finansielle indtægter og omkostninger

Finansielle poster omfatter renteindtægter og -omkostninger, realiserede og urealiserede kursgevinster og -tab vedrørende gæld og transaktioner i fremmed valuta tillæg og godtgørelse vedrørende a'contoskatteordningen m.v.

Skat af årets resultat

Årets skat, som består af årets aktuelle skat og årets forskydning i udskudt skat, indregnes i resultatopgørelsen med den del, der kan henføres til årets resultat, og direkte på egenkapitalen med den del, der kan henføres til posteringer direkte på egenkapitalen.

Selskabet er omfattet af de danske regler om obligatorisk sambeskatning af moderselskabet, de danske og internationale dattervirksomheder.

Den aktuelle danske selskabsskat fordeles ved afregning af sambeskatningsbidrag mellem de sambeskattede virksomheder i forhold til disses skattepligtige indkomster. I tilknytning hertil modtager virksomheder med skattemæssigt underskud sambeskatningsbidrag fra virksomheder, der har kunnet anvende dette underskud (fuld fordeling).

Balancen

Immaterielle anlægsaktiver

Immaterielle anlægsaktiver afskrives lineært over den økonomiske levetid. Afskrivningsperioden for varemærker og knowhow udgør 5-10 år, og for goodwill udgør afskrivningsperioden maksimalt 10 år.

Den regnskabsmæssige værdi af varemærker, knowhow og goodwill vurderes løbende og nedskrives til genindvindingsværdi over resultatopgørelsen, såfremt den regnskabsmæssige værdi overstiger de forventede fremtidige nettoindtægter fra den virksomhed eller aktivitet, som varemærker og goodwill er knyttet til.

Anvendt regnskabspraksis

Materielle anlægsaktiver

Materielle anlægsaktiver måles til kostpris med fradrag af akkumulerede afskrivninger. Der foretages lineære afskrivninger baseret på en vurdering af de enkelte aktivers forventede brugstider og restværdi.

Afskrivningsgrundlaget er kostpris med fradrag af forventet restværdi efter afsluttet brugstid. Kostprisen omfatter anskaffelsesprisen samt omkostninger direkte tilknyttet anskaffelsen indtil det tidspunkt, hvor aktivet er klar til at blive taget i brug.

Der indgår forventede brugstider og restværdier som følger:	Brugstid	Restværdi
Andre anlæg, driftsmateriel og inventar	3 - 5 år	0%

Fortjeneste eller tab ved afhændelse af materielle anlægsaktiver opgøres som forskellen mellem salgspris med fradrag af salgsomkostninger og den regnskabsmæssige værdi på salgstidspunktet.

Nedskrivning på anlægsaktiver

Den regnskabsmæssige værdi af såvel immaterielle som materielle anlægsaktiver vurderes årligt for indikationer på værdiforringelse, ud over det som udtrykkes ved afskrivning.

Foreligger der indikationer på værdiforringelse, foretages nedskrivningstest af hvert enkelt aktiv henholdsvis gruppe af aktiver. Der foretages nedskrivning til genindvindingsværdien, såfremt denne er lavere end den regnskabsmæssige værdi.

Som genindvindingsværdi anvendes den højeste værdi af nettosalgspris og kapitalværdi. Kapitalværdien opgøres som nutidsværdien af de forventede nettoindtægter fra anvendelsen af aktivet eller aktivgruppen.

Leasingkontrakter

Leasingkontrakter vedrørende anlægsaktiver, hvor koncernen har alle væsentlige risici og fordele forbundet med ejendomsretten (finansiel leasing), indregnes i balancen som aktiver. Aktiverne måles ved første indregning til opgjort kostpris, svarende til dagsværdien eller (hvis lavere) til nutidsværdien af de fremtidige leasingydelser. Ved beregning af nutidsværdien anvendes leasingaftalens interne rentefod som diskonteringsfaktor eller en tilnærmet værdi for denne. Finansielt leasede aktiver afskrives som øvrige tilsvarende anlægsaktiver.

Den kapitaliserede restleasingforpligtelse indregnes i balancen som en gældsforpligtelse, og leasingydelsens rentedel indregnes over kontraktens løbetid i resultatopgørelsen.

Alle øvrige leasingkontrakter betragtes som operationel leasing. Ydelser i forbindelse med operationel leasing og øvrige lejeaftaler indregnes i resultatopgørelsen over kontraktens løbetid. Koncernens samlede forpligtelse vedrørende operationelle leasing- og lejeaftaler oplyses under eventualposter m.v.

Finansielle anlægsaktiver

Kapitalandele i tilknyttede virksomheder værdiansættes efter den indre værdis metode.

Nettoopskrivning af kapitalandele i dattervirksomheder vises som reserve for nettoopskrivning efter den indre værdis metode i egenkapitalen i det omfang den regnskabsmæssige værdi overstiger kostprisen.

Anvendt regnskabspraksis

Andre værdipapirer, indregnet under anlægsaktiver, måles til amortiseret kostpris.

Varebeholdninger

Varebeholdninger måles til kostpris efter FIFO-metoden. I tilfælde, hvor kostprisen er højere end nettorealiseringsværdien, nedskrives til denne lavere værdi.

Kostprisen for handelsvarer samt råvarer og hjælpematerialer omfatter anskaffelsespris med tillæg af hjemtagelsesomkostninger.

Nettorealiseringsværdi for varebeholdninger opgøres som salgspris med fradrag af færdiggørelsesomkostninger og omkostninger, der afholdes for at effektuere salget, og fastsættes under hensyntagen til omsættelighed, ukurans og udvikling i forventet salgspris.

Tilgodehavender

Tilgodehavender fra salg og tjenesteydelser måles i balancen til pålydende værdi med fradrag af nedskrivninger til imødegåelse af forventede tab efter en vurdering af de enkelte tilgodehavender.

Periodeafgrænsningsposter

Periodeafgrænsningsposter, indregnet under aktiver, omfatter afholdte omkostninger vedrørende efterfølgende regnskabsår.

Udbytte

Udbytte, ledelsen foreslår udbetalt for året, vises som en særskilt post under egenkapitalen. Foreslået udbytte indregnes som en forpligtelse på tidspunktet for vedtagelse på generalforsamlingen.

Skyldig skat og udskudt skat

Aktuelle skatteforpligtelser og tilgodehavende aktuel skat indregnes i balancen som beregnet skat af årets skattepligtige indkomst reguleret for skat af tidligere års skattepligtige indkomster samt for betalte a'contoskatter.

Udskudt skat måles efter den balanceorienterede gælds metode af midlertidige forskelle mellem regnskabsmæssig og skattemæssig værdi af aktiver og forpligtelser. Udskudt skat måles på grundlag af de skatteregler og skattesatser, der med balancedagens lovgivning vil være gældende, når den udskudte skat forventes udløst som aktuel skat. Ændring i udskudt skat som følge af ændringer i skattesatser indregnes i resultatopgørelsen.

Udskudte skatteaktiver, herunder skatteværdien af fremførselsberettiget skattemæssigt underskud, måles til den værdi, hvortil aktivet forventes at kunne realiseres, enten ved udligning i skat af fremtidig positiv skattepligtig indkomst eller ved modregning i udskudte skatteforpligtelser inden for samme juridiske skatteenhed. Eventuelle udskudte nettoskatteaktiver måles til nettorealiseringsværdi.

Gældsforpligtelser

I finansielle forpligtelser indregnes den kapitaliserede restleasingforpligtelse på finansielle leasingkontrakter. Øvrige gældsforpligtelser måles til amortiseret kostpris, der i al væsentlighed svarer til nominel værdi.

Anvendt regnskabspraksis

Pengestrømsopgørelse

Pengestrømsopgørelsen viser koncernens pengestrømme fordelt på drifts-, investerings- og finansieringsaktivitet for året, årets forskydning i likvider samt koncernens likvider ved årets begyndelse og slutning.

Pengestrøm fra driftsaktivitet

Pengestrømme fra driftsaktivitet opgøres som årets resultat reguleret for ikke-kontante driftsposter, ændring i driftskapital samt betalt selskabsskat.

Pengestrøm fra investeringsaktivitet

Pengestrømme fra investeringsaktivitet omfatter betaling i forbindelse med køb og salg af virksomheder og aktivitet samt køb og salg af immaterielle, materielle og finansielle anlægsaktiver.

Pengestrøm fra finansieringsaktivitet

Pengestrømme fra finansieringsaktivitet omfatter ændringer i størrelse eller sammensætning af selskabets aktiekapital og omkostninger forbundet hermed samt optagelse af lån, afdrag på rentebærende gæld samt betaling af udbytte til selskabsdeltagere.

Nøgletal

Nøgletal er beregnet efter Finansanalytikerforeningens anbefalinger og nøgletal.

De i hoved- og nøgletalsoversigten anførte nøgletal er beregnet således:

Afkastningsgrad	$\frac{\text{Resultat af primær drift} \times 100}{\text{Aktiver i alt}}$
Likviditetsgrad	$\frac{\text{Omsætningsaktiver i alt} \times 100}{\text{Kortfristede gældsforpligtelser}}$
Egenkapitalandel (soliditet)	$\frac{\text{Egenkapital, ultimo} \times 100}{\text{Passiver i alt, ultimo}}$
Egenkapitalforrentning	$\frac{\text{Ordinært resultat efter skat} \times 100}{\text{Gennemsnitlig egenkapital}}$