



This file is signed with a digital signature.
The seal is a guarantee for the authenticity
of the document.

11/11/2024 10:00:00 AM

Årsrapport 2024

Årsrapporten er fremlagt og godkendt på foreningens ordinære generalforsamling d. 27. april 2025

Christian Theodor Kjølbye
Dirigent, Christian Theodor Kjølbye



LB Foreningen

LB Foreningen Lem.b.a. • Amerikertorv Plads 25 • DK-2100 København Ø • CVR nr.: 65 46 61 15

List of Signatures

Page 1/1



Årsrapport_LB Forening_2024_med dirigent påtegning.pdf

Name	Method	Signed at
Lars Rhod Søndergaard	MitID	2025-04-07 20:30 GMT+02
Merete Knuhtsen	MitID	2025-04-07 17:15 GMT+02
Martin Hare Hansen	MitID	2025-04-07 14:40 GMT+02
Martin Bødker Krogh	MitID	2025-04-07 14:27 GMT+02
Thomas Steen Rasmussen	MitID	2025-04-07 13:44 GMT+02
Allan Lunde Pedersen	MitID	2025-04-09 13:42 GMT+02
Jan Kamp Justesen	MitID	2025-04-09 13:00 GMT+02
Lars Busk Fjelsted Hansen	MitID	2025-04-09 06:23 GMT+02
Mette Meulengracht Jensen	MitID	2025-04-08 10:01 GMT+02



This file is sealed with a digital signature. The seal is a guarantee for the authenticity of the document.

External reference: F39A0F8BAFE44C01AF2ED150B4C657E9



Indhold

Om LB koncernen			
Anerkendelser 2024	8		32
Ledelsesberetning	9		38
Forretningsmodel	9	Måltal og politik for den kønsmæssige sammensætning af ledelsen	32
Resultater	10	Dataetik	33
Forventninger til 2025	12	Øvrige forhold	34
Forsikringsforløbet	13	Koncernvirksomheder	35
Medlemstilfredshed	14	Personkreds	36
Konkurrencesituationen	17	Bestyrelse & Direktion	
Investeringer	18	Bestyrelse	38
Risiko og solvens	21	Direktion	40
Bæredygtighed	24	Påtegninger	41
Samfundsansvar	24	Ledelsespåtegning	41
Uddelinger	24	Den uafhængige revisors revisionspåtegning	42
Medlemsdemokratiet	24	Årsregnskab	45
ESG Nøgletal	26	Resultatopgørelse	45
Regnskabspraksis for ESG nøgletal	29	Balance	46
God selskabsledelse	31	Egenkapitalopgørelse	48
		Noter	49



This file is sealed with a digital signature.
The seal guarantees the authenticity of the document.

Udfærdiget af: [Signature]
Dokumentation: [Signature]



Om LB koncernen

LB Foreningen har et todelte hovedformål: at varetage ejerskabet af LB Forsikring A/S og uddele midler til alment velgørende formål. Et helt grundlæggende element for LB koncernens virke er vores gensidige udgangspunkt. Dette sikrer vi gennem medlemmernes ejerskab af foreningen.

Medlemsdemokratiet

I 2024 afholdt LB Foreningen valg i både Runa Forsikring, Bauta Forsikring og Lærerstandens Brandforsikring i 5 forskellige valgområder øst for Storebælt. I alt stillede 52 kandidater op til 26 pladser. I alt blev der valgt 18 kvinder og 8 mænd. Den ældste valgte kandidat var 73 år og den yngste 27 år. Der var 13 genvalgte og 13 nyvalgte blandt de 26 valgte kandidater, som alle indtrådte i vores 70 mands store delegeretforsamling efter generalforsamlingen i april 2024.

På generalforsamlingen stillede 17 kandidater sig til rådighed ved vores bestyrelsesvalg. Det er det højeste antal i LB Foreningens historie og et bevis på et aktivt medlemsdemokrati. Valget resulterede i genvalg til de tre medlemmer af bestyrelsen, som var på valg. Dermed fortsætter bestyrelsen uændret i yderligere to år indtil næste bestyrelsesvalg i 2026.

Ved generalforsamlingen vedtog man også nye retningslinjer for ejerskabet af LB Forsikring A/S. Disse retningslinjer markerer rammerne for, hvordan LB Foreningen ønsker at forvalte sin ejerandel på 93,6 % af aktierne i LB Forsikring.

Retningslinjerne sætter fokus på at bevare og udvikle LB Forsikring som et af landets største, medlemsejede forsikringsselskaber – hvor medlemsdemokratiet fortsat udvikles og trives. Det er også vigtigt, at LB Forsikring fastholder sin position som det naturlige valg for selskabets medlemsgrupper og prioriterer gode produkter, skarpe priser og løsninger, der kan forhindre skader samtidig med, at virksomheden er ambitiøs i arbejdet med bæredygtighed og formår at skabe en arbejdsplads med fokus på trivsel, fællesskab og personlig udvikling.

I det kommende år vil LB Foreningens bestyrelse præsentere en ny ejerpolitik, der konkretiserer generalforsamlingens retningslinjer til ambitioner, dels for LB Foreningens repræsentanter i LB Forsikrings bestyrelse og dels for hvordan foreningen ved sine aktiviteter kan understøtte udviklingen af selskabet.

Udenfor LB Foreningen blev der i Folketinget vedtaget ny lovgivning med virkning fra 1. juli 2024. Denne forbedrer vilkårene for demokratisk ejede virksomheder. Konkret blev der således vedtaget nye rammer for muligheden for at kommunikere direkte med medlemmerne, hvis man som LB Foreningen er en tidligere omdannet finansiel virksomhed. Det øger vores muligheder for at informere medlemmerne om deres demokratiske rettigheder og de almenvelgørende aktiviteter i foreningen.

Endelig var 2024 også året, hvor LB Forsikring og PFA opsagde samarbejdet, og dermed ophører også LB For-

sikring til PFA som forsikringsgruppe. Dette får også betydning i LB Foreningen, hvor forsikringsgruppen i dag er repræsenteret med en delegeret. Dette forhold planlægges tilrettet ved vedtægtsændringer i 2025.

Velgørende uddeling

Ejerskabet af LB Forsikring er det ene af to formål med LB Foreningen. Det andet er uddeling af midler til velgørende formål.

I 2024 implementerede LB Foreningen sin nye strategi for uddelinger. Denne har fire hovedfokusområder: Bæredygtighed, Udsathed, Sundhed & Sikkerhed samt Uddannelse & Demokrati. Samtidig besluttede man en ambition om at uddele op til 20 mio. kr. årligt. Heraf skal de fem mio. kr. uddeles af fem regionale uddelingsråd bestående af de delegerede valgt i hver af de fem regioner.

De regionale uddelinger blev uddelt for første gang i 2024 og blandt 333 ansøgninger til en samlet værdi på 34 mio. kr. blev der valgt 87 projekter fordelt på de fem regioner. I gennemsnit blev der uddelt 57.471 kr. per projekt, med den mindste uddeling på 4.778 kr. og den største på 195.000 kr.

Forlængelser af eksisterende samarbejder

Ved indgangen til 2024 trådte tre forlængede aftaler med Rådet for Sikker Trafik, Repair Cafe Danmark og Lær For



Livet i kraft. De tre aftaler bygger ovenpå aftaler, som af flere omgange er blevet forlænget og som med den seneste forlængelse går til hhv. 2026, 2027 og 2026. De tre organisationer modtager hver især hhv. 6,5, 6,1 og 6,5 mio. kr. i den samlede tid aftalerne løber.

De tre samarbejder har vidt forskellige målsætninger, men bygger alle på en fælles forudsætning om, at det er i fællesskab med andre, at vi løser de store opgaver i samfundet. Således leverer Skolepatruljerne trafikikkerhed og tryghed for de mindste og deres forældre, mens Repair Cafeerne samler danskerne i lokale fællesskaber om at reparere og dermed belaste kloden mindre og Lær For Livet samler flere hundrede frivillige, fonde og kommuner om at løse opgaven med at få flere børn i udsatte positioner til at bestå Folkeskolens afgangseksamen.

Tre nye samarbejder

I 2024 åbnede vi også op for et nyt samarbejde med organisationen Skolens Venner, som arbejder for et mere åbent og nærværende miljø i klassen, som kan fremme læring generelt for eleverne, og samtidig skabe bedre mulighed for at fremme social inklusion og læring for socialt sårbare. Organisationen har eksisteret siden 2013 og LB Foreningen støtter over de næste 3 år organisationen med 2,5 mio. kr., der skal bruges til at udvikle organisationen og skabe en finansielt bæredygtig model, der kan reducere organisationens afhængighed af fremtidige fondsdonationer.

I 2024 indgik vi også to nye aftaler om støtte: I november kunne vi således løfte sløret for LB Foreningens hidtil største enkeltstående donation til en organisation, nemlig Grundlovsfesten, som fik 8,4 mio. kr. over de næste

tre år til at fortsætte deres udbredelse af grundlovsfester, hyldest af og indførelse i demokratiet for de mange tusind børn i grundskolen. Med donationen sætter vi fokus på, at vi ikke kan tage demokratiet for givet og det kræver, at vi hele tiden genbekræfter og udvikler vores forhold til demokratiet, og gør det til en fest at være demokratiske.

Vi indgik også en aftale med Folkebevægelsen for et Demensvenligt Danmark på i alt 6 mio. kr., som skal understøtte deres indsats med at gøre det nemmere for let til moderat demensramte og deres pårørende at agere og navigere i samfundet. Med et særligt fokus på det brede sundhedsvæsen fra optikere og fodterapeuter til ergo- og fysioterapeuter og læger og sygeplejersker skal der skabes en større opmærksomhed på hvad demens er, hvad den betyder og hvad man som sundhedsprofessionel kan gøre for at lette de helt almindelige dagligdags interaktioner med demensramte.

Begge disse samarbejder løber fra januar 2025 til udgangen af 2027.

Priser og legater

Endelig har vi i 2024 også fortsat vores samarbejde med lærerprofession.dk om uddeling af priser til årets bedste bachelor og diplombachelor projekter. De blev uddelt ved en stor prisfest afholdt i LB Forsikrings hovedkvarter på Amerika Plads i København. I alt støtter LB Foreningen lærerprofession.dk med 115.000 kr. årligt frem til og med 2026.

Sammen med Dansk Sygeplejeråd uddelte vi også for femte gang Athena Prisen, som hylder sygeplejefaglige indsatser, der omsætter FN's Verdensmål til konkrete



This file is sealed with a digital signature.
The seal is a guarantee for the authenticity
of the document.



handlinger i det danske sundhedsvæsen. I år uddelte vi to priser på hver 50.000 kr. til projekter fra hhv. Bispebjerg Hospital og Silkeborg Regionshospital.

Endeligt uddelte LB Foreningen også 30 rejselegater af 10.000 kr. til studerende på landets professionshøjskoler.

I alt har LB Foreningen uddelt 12,4 mio. kr. i 2024.

Udover egne uddelinger administrerer LB Foreningen også LB Fonden, LB Foreningens Fond samt Lærerstændens Syge- og ulykkesforsikringslegat.

LB Forsikring - Forandringernes tid

I LB Forsikring er vi ejet af vores medlemmer. Vores fokus er rettet mod det ansvar, vi har for at passe på det enkelte medlem, og det ansvar vi har for at passe på fællesskabet.

Det er således udgangspunktet for os – også i et år, hvor mange forandringer har præget årets gang i LB Forsikring. I sådan en tid er det væsentligt at foretage de rigtige prioriteringer for forretningen. At sikre, at vi tænker flere skridt frem samtidigt med, at vi husker os selv på, hvor vi kommer fra og hvilke værdier vi er rundet af.

På den måde kan vi arbejde for at skabe mest mulig værdi for medlemmerne.

Et dyrt år

Da hverdagen vendte tilbage efter Covid-19, var der mange forandringer for både os og vores medlemmer. Verden oplevede en stigende inflation, og det smittede af på forsikringsbranchen. Vores strategi var at have en afventende position; vi ville holde hånden under vores medlemmer i en svær tid og udvise tålmodighed i forhold

til at regulere vores præmier.

Målet var at undgå at bebyrde medlemmerne, der i forvejen var ramt af inflationen, samtidigt ville vi gerne kunne ramme så præcist som muligt, når det ville blive aktuelt at regulere præmierne. Vi påbegyndte at medtage inflationspåvirkning og regulere på udvalgte produkter i løbet af foråret og sommeren 2023, men vi undlod at foretage større justeringer bredt på de eksisterende produkter, da vi fortsat ville afvente udviklingen af hensyn til det enkelte medlem.

Klimaforandringerne påvirker ligeledes det danske vejr, og Danmark er blevet mere vådt med vand fra oven og stigende grundvand. 2024 har således ifølge DMI været det næstmest våde år og april måned den vådeste april nogensinde i den årtække, DMI har målt. Det kan mærkes hos vores medlemmer og dermed også vores forsikringsfællesskab.

Vi får flere anmeldelser i relation til problemer med vandindtrængning i boligen. Samtidigt er omkostningerne til udbedringer steget som en følge af inflationen. Skadesfrekvensen er også steget på andre produkter; særligt på elbiler, ulykke og rejse.

Det er med andre ord blevet mere omkostningstungt at udbedre skader hos vores medlemmer, og det har skabt en ubalance mellem præmier og udgifter, som vi ikke ser tegn på at udefrakommende omstændigheder kan ændre på.

LB står stærkt på IT-infrastruktur

IT er på alles radar – også vores. I 2024 traf vi et strategisk valg om at lave en større opgradering af vores forsikrings-

system for at stå stærkest muligt til de kommende års indsatser og prioriteringer. Opgraderingen var resourcekrævende, ikke mindst fordi vores prioritet var, at den i mindst muligt omfang skulle ramme vores skadesbehandling eller vores dialog med medlemmerne. Vi har ikke helt kunnet undgå, at skadelidte medlemmer blev berørt af opgraderingen, mens den stod på hen over sommeren. Og opgraderingen har ligeledes krævet fleksibilitet og trukket store veksler på vores medarbejdere, men missionen lykkedes. I sensommeren 2024 kunne vi med stor glæde konstatere, at opgraderingen blev succesfuldt gennemført.

I LB Forsikring har vi de senere år arbejdet på at mindske vores kompleksitet og gøre klar til forandring - både i forhold til teknologi og forretning. Vi står i dag stærkt på IT-infrastruktur, og vi har et godt afsæt for at implementere nye digitale løsninger, da vi er fri af gamle systemer.

En indsats med hjerte og hjerne

Vores forsikringsfællesskab er et fællesskab for udvalgte faggrupper, og her oplever vi også forandringer. I 2024 valgte vi at åbne op og invitere nye grupper med. Det betyder, at faggrupper som fx klinikassistenter, fodterapeuter og faglærte social- og sundhedshjælpere kan blive medlemmer hos LB Forsikring. Samtidigt stoppede vores samarbejde med DM og PFA. Ophøret med DM betød, at vi ændrede vores medlemskriterier, så alle med en lang videregående uddannelse (akademikere) i dag kan blive medlemmer i Lærerstændens Brandforsikring, og der ikke længere er krav om medlemskab af DM.

Med de nye medlemskriterier og muligheder valgte vi også som noget nyt at lancere en større kampagne med titlen 'Hjerte og Hjerne', der har til formål at øge kendskabet





til Lærerstandens Brandforsikring og vores værdier som medlemsejet selskab. Indsatsen er blevet godt modtaget af både eksisterende og potentielle medlemmer. Vi oplever generelt en stor og positiv interesse for vores forsikringsfællesskab, og vi er glade for, at vi har kunnet byde flere nye medlemmer velkommen i vores fællesskab. Vi oplever fortsat en nettotilvækst af medlemmer.

Orden i eget penalthus

I LB Forsikring er vi et ansvarligt selskab. Det er en del af vores fundament, at vi opfører os ordentligt, tager ansvar og hjælper, hvor vi kan. Det gælder i det nære fællesskab, vi har med vores medlemmer, medarbejdere og samarbejdspartnere. Og det gælder i det store fællesskab, vi har med verden omkring os.

Vi er blandt de første virksomheder, der skal leve op til myndighedskrav om at rapportere på bæredygtighed som en integreret del af årsrapporten. Det er en forandring, vi har kastet os over med stor energi, og resultatet kan ses i denne rapport.

Et ansvarligt selskab

Vores ambition om at levere på samfundsansvar har der for også betydning for vores investeringsportefølje. I LB Forsikring har vi de senere år arbejdet på en omlægning af porteføljen til mere ESG-venlige investeringer, og vores ambition er fortsat at leve op til Paris-aftalen. Målet er, at vi vil investere mere fremtidssikkert og bidrage til at begrænse den globale temperaturstigning til godt 1,5 grader sammenlignet med temperaturniveauet før den industrielle revolution.

Det betyder helt konkret, at størstedelen af investeringsaktiviteterne i LB Forsikring tager hensyn til miljø-, sociale og ledelsesmæssige forhold. Vi er ligeledes langt i udfasning af vores investeringer i fossile brændsler, og senest i 2030 har vi ingen investeringsaktiviteter i fossile brændsler.

Vores drøm om at gøre forsikring overflødig

Vores opgave som forsikringselskab er at være der for vores medlemmer, når uheldet er ude. Det ansvar er vi os meget bevidst. Parallelt med det arbejde har vi en drøm om - sammen med vores medlemmer - at gøre forsikring overflødig på lang sigt.

Det vil gavne både det enkelte medlem og samfundet som helhed, hvis vi kan reducere antallet af skader og ikke mindst skadernes omfang og størrelse.

Vi kan i dag konstatere, at vi forhindrer skader gennem det forebyggende arbejde, og ikke mindst at der er større tilfredshed og loyalitet blandt de medlemmer, der benytter vores forebyggelsesløsninger.

Loyale medlemmer

I LB Forsikring har vi meget loyale medlemmer. Det er vi taknemmelige for, og det bekræfter os i, at vores daglige arbejde gør en positiv forskel for dem.

I 2024 vandt vi således for 13. år i træk Loyalty Award. Hvert år undersøger Loyalty Group forsikringskunders vurdering af danske forsikringselskaber ud fra en række

parametre som kvalitet for pengene, image, service, tilfredshed og anbefalingsvillighed. Det har Loyalty Group nu gjort 13 gange, og LB Forsikring har vundet hver eneste gang.

Loyalitet og tillid kommer ikke af sig selv. Det er grundlagt over en lang årrække, og det kræver en fortsat indsats fra alle i LB Forsikring at fastholde den gode relation til medlemmerne.

Omverdenens anerkendelse

Det er derfor også positivt, at vi på produkt siden er med blandt de bedste selskaber, når Forbrugerrådet Tænk gennemfører deres 'Bedst i Test' analyser.

Spørger man danskerne, og det har analyseinstituttet Wilke og Watch Medier gjort, er LB Forsikring det mest troværdige forsikringselskab. LB Forsikring opnåede samlet den bedste vurdering, når der blev målt på parametre som fx service, rådgivning og konkurrence dygtige priser og vandt således årets imagemåling 2024, både blandt forsikringselskaber og på tværs af finanssektoren.

Der var også anerkendelse i årets EFSI-måling, hvor vi landede på en flot 3. plads – kun overgået af to mindre medlemsjede selskaber. Undersøgelsen vurderer en række forsikringselskaber ud fra parametrene image, loyalitet, forventninger, produkt og service, der tilsammen giver en overordnet kundetilfredshedscore.

Vi deler anerkendelserne med vores medarbejdere. Det er takket været deres engagerede indsats i relationen med medlemmerne, at vi opnår at opbygge både tillid og loyalitet.





Forventninger til 2025

Vi har i de seneste år i LB Forsikring strakt os langt for ikke at pålægge vores medlemmer ekstra byrder i en tid, hvor inflationen og forandringer i skadesbilledet har ramt medlemmerne og dermed også os.

I 2025 vil vi fortsat have fokus på at drive en sund forretning med medlemmerne i fokus, og vi skal i højere grad skabe en balance mellem præmieindtægter og skadesudgifter. Selvom vi i regnskabsåret 2024 har et samlet overskud før skat på 127 millioner kroner, kommer vi ud af 2024 med en combined ratio på 106,7 % (før loyalitetsrabat).

Vores medlemmer udviser stor tillid til os som selskab, og vi vil derfor også fremover have som ambition, at vi skal kunne indfri både vores egne og deres forventninger til os som selskab. Både når det handler om at tilbyde gode produkter til skarpe priser samt at have en tillidsfuld og troværdig dialog med dem, når uheldet er ude.

Vi udbetaler loyalitetsrabat til medlemmerne igen i 2025.

En god kultur kommer imidlertid ikke af sig selv. Derfor er det også en opgave fremadrettet, at vi internt og eksternt har fokus på de gode værdier. Til gavn for det enkelte medlem og fællesskabet i LB Forsikring.





Anerkendelser 2024



MedarbejderImage
FinansWatch og Wilke



Loyalty Award
Loyalty Group



FinansImage
FinansWatch



EPSI
EPSI Danmark



This file is sealed with a digital signature.
The seal is a guarantee for the authenticity
of the document.

LB Foreningen
Lindensvej 10, 2600 Lyngby



Hundeforsikring



El-bilsforsikring





Ledelsesberetning

Forretningsmodel

LB koncernens hovedaktivitet er den forsikringsvirksomhed, der drives igennem LB Forsikring. I LB Foreningen drives almenyttige og velgørende aktiviteter samt uddannelsesvirksomhed.

LB koncernen er et dansk medlemsejet forsikringsfællesskab der arbejder frem mod den overordnede drøm: "Sammen gør vi forsikring overflødig".

Vores hovedprodukter er Bil-, Indbo-, Hus-, og Ulykkesforsikringer, og vi henvender os primært til privatpersoner inden for udvalgte segmenter, der markedsføres under disse brands:

- Lærerstandens Brandforsikring, der primært er målrettet personer med uddannelse eller hovedbeskæftigelse inden for det sundhedsfaglige område, eller som har en anden naturlig tilknytning til det sundhedsfaglige område.
- Runa Forsikring, der primært er målrettet personer med medlemskab i udvalgte faglige organisationer og foreninger.

I tillæg har vi brandet LB Erhverv, der er målrettet mindre eller mellemstore erhverv.

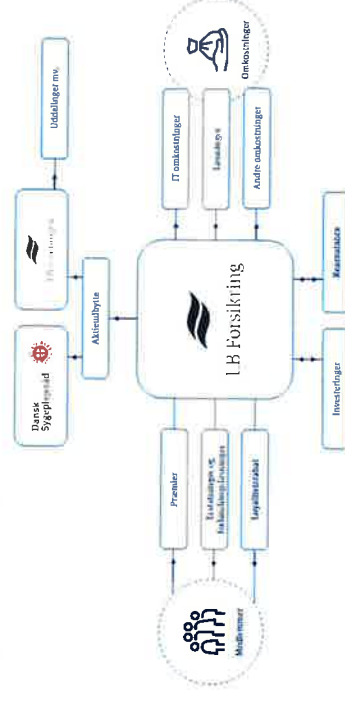
I 2024 er der sket flere ændringer i vores kriterier for, hvem der kan blive medlem af LB koncernen under vores forskellige brands. Flere vil fremover have mulighed for at blive en del af vores forsikringsfællesskab.

Samarbejdet med PFA ophørte, og vi nedlagde 'LB Forsikring til PFA', som gav kunder hos PFA mulighed for medlemskab. Medlemmer, som tidligere var tilknyttet 'LB Forsikring til PFA', er nu overflyttet til Lærerstandens Brandforsikring. Ligeledes ophørte samarbejdet med DM, som tidligere åbnede mulighed for medlemskab af Lærerstandens Brandforsikring. Alle akademikere er i dag medlemsberettiget af Lærerstandens Brandforsikring. Bauta Forsikring åbnede op for flere sundhedsfaglige grupper, nemlig klinikassistenter, fodterapeuter og faglærte social- og sundhedshjælpere. Mens Runa åbnede for, at ansatte i Forsvaret kan blive medlem.

Som medlemsejet forsikringskoncern arbejder vi for medlemmerne, og for at pengene går tilbage til dem i form

af gode produkter til skarpe priser, erstatninger, forhindringsløsninger eller loyalitetsrabat, og det vil vi fortsat arbejde for. I dette arbejde er vi særligt afhængige af vores medlemmers tillid og loyalitet. Nøgleressourcer som et stærkt omdømme, gode relationer med vores partnere, en solid IT-infrastruktur, og ikke mindst kompetente og medlemsorienterede ledere og medarbejdere, er central for virksomhedens langsigtede succes. IT-infrastruktur gør det muligt at indfri medlemmernes forventninger til digitale løsninger. Og kompetente ledere og medarbejdere skaber værdi ved at styrke relationerne til medlemmerne og sikrer en høj medlemstilfredshed. Det samme er en sund forretning hvorfor vi har høj ekspertise indenfor risikostyring, et stærkt kapitalberedskab og en målsætning om, at frem mod ultimo 2026 er combined ratio før loyalitetsrabat faldende mod 95 %.

Pengestrømmene i vores forretningsmodel er illustreret nedenfor.





LB koncernen

Årets resultat før skat udgør et overskud på 104,3 mio. kr. mod et overskud på 492,0 mio. kr. i 2023. Resultatet er især drevet af et tilfredsstillende investeringsresultat.

LB Foreningen f.m.b.a.

LB Foreningens resultat før skat udgør et overskud på 99,8 mio. kr. mod et overskud på 327,7 mio. kr. i 2023. Resultatet er tilfredsstillende, og kan henføres til et tilfredsstillende investeringsresultat i LB Forsikring. Foreningen ejer 93,6 % af kapitalandelene i LB Forsikring. Korrigeret for LB Forsikrings egne aktier ejer LB Foreningen 95,6 % af LB Forsikring.

Forsikringsdrift (før loyalitetsrabat)

Præmieindtægterne steg med 5,9 % i forhold til 2023 og udgør 3.765,8 mio. kr. Udviklingen er tilfredsstillende og er baseret på den årlige præmieindeksering og en netto tilvækst i antallet af medlemmer, som ved udgangen af 2024 er 17.368 højere end ved indgangen til året svarende til 4,0 % flere medlemmer.

Erstatningsprocenten udgør 86,5 % i 2024 (2023: 83,0 %).

Erstatningsudgifterne udgør 3.256,3 mio. kr. i 2024 mod 2.952,3 mio. kr. i 2023. Afløbsresultatet udgør et tab på 130,9 mio. kr. (2023: tab på 50,1 mio. kr.), primært på brancherne Bil, Ulykke og Hus, mens der har været

afløbsgevinster på branchen Indbo. Det underliggende erstatningsforløb justeret for afløbsresultatet udgør 83,0 %. Omkostningsprocenten udgør 18,3 % (2023: 17,3 %) baseret på forsikringsmæssige driftsomkostninger, som stiger fra 613,8 mio. kr. i 2023 til 690,0 mio. kr. i 2024. Stigning i omkostningerne kan primært henføres til stigende personaleomkostninger og it-udgifter.

Det forsikringstekniske resultat før loyalitetsrabat udgør -186,7 mio. kr. (2023: 11,0 mio. kr.), hvilket er under det forventede forsikringstekniske resultat på 85 - 185 mio. kr. Det lavere resultat skyldes afløbstab på 130,9 mio. kr. og en negativ udvikling på Bil. I forhold til 2023 er resultatet primært drevet af stigende erstatningsudgifter.

Combined ratio udgør 106,6 % i 2024 mod 101,6 % i 2023.

Investeringsvirksomhed

Resultatet af investeringsvirksomheden udgør 442,5 mio. kr. i 2024 (2023: 497,9 mio. kr.). Resultatet er tilfredsstillende.

Samlet set blev 2024 bedre end forventet, og en overvejende del af aktivklasserne har givet et positivt afkast.

Skat

Årets skat udgør en indtægt på 4,3 mio. kr. (2023: -144,9 mio. kr.). Året er påvirket af, at der er indtægtsført udskudt skat på fremførbare underskud vedrørende tidligere år.

Efterfølgende begivenheder

Der er ikke indtrådt begivenheder efter regnskabsårets afslutning, som vil kunne forrykke vurderingen af årsregnskabet.



Forventninger til 2025

Vi vil i 2025 arbejde med eksekvering af vores strategi mod udgangen af 2026, som danner vejen mod opnåelse af vores langsigtede drøm: Sammen gør vi forsikring overflødig. Fokus vil være på at realisere resultaterne på igangsatte initiativer i en række afgørende områder, der skal fastholde og udbygge vores høje konkurrenceevne, der kan forhindre skader og skabe værdi for vores medlemmer.

Dernæst er målsætningen at fastholde vores helt unikke position med en høj medlemstilfredshed og loyalitet i toppen af forsikringsmarkedet. I forhold til det forsikrings tekniske resultat er der usikkerhed knyttet til omfanget af vejrtilgsskader. På investeringsresultatet er der en risiko, blandt andet drevet af den geopolitiske uro, der kan have en negativ effekt på resultatet for 2025. Vores finansielle forventninger til 2025 er vist nedenfor.

Forsikringsteknisk resultat og nøgletal er opgjort før loyalitetsrabat.

Før loyalitetsrabat

	Forventning 2024	Faktisk 2024	Forventning 2025
Combined ratio	97 - 99 %	106,6 %	98 - 100 %
Bruttoerstatningsprocent	77 - 79 %	86,5 %	79 - 81 %
Bruttoomkostningsprocent	17 - 19 %	18,3 %	16 - 18 %
Forsikringsteknisk resultat (mio. kr.)	85 - 185	-186,7	35-135
Resultat før skat (mio. kr.)	465 - 565	104,3	465-565



This file is sealed with a digital signature.
The seal is a guarantee for the authenticity
of the document.

LB Foreningen
Årsrapport 2024

Forsikringsforløbet

Bilforsikring*

Erstatningsprocenten på Bilforsikring udgør 84,9 % mod 79,7 % i 2023. Stigningen er et udtryk for en stigende skadesfrekvens og gennemsnitsskade på Bil, der kan henføres til den stigende mængde el-biler. Derudover er Bil påvirket af en hård vinter i starten af året, hvilket resulterede i flere skader på Bil og et afløbstab. Præmieindtægterne steg med 2,6 % og udgør 1.213,5 mio. kr.

Brand- og løseforsikring (indbo/rejse, hus og fritidshus)*

Erstatningsprocenten på de forsikringsprodukter, der kan henføres til Hus er faldet til 88,4 % i 2024 imod 92,0 % i 2023. Dette skyldes primært en effekt af prisstigninger og færre vejrelaterede skader i andet halvdel af året. På Indbo og Rejseforsikring er erstatningsprocenten faldet til 73,4 % fra 77,0 % i 2023. Faldet de seneste år skyldes primært prisstigninger på bestanden. Præmieindtægterne på Indbo / Rejse steg med 8,8 % og udgør 874,6 mio. kr. Præmieindtægterne på Hus steg med 4,8 % og udgør 786,9 mio. kr. Samlet er erstatningsprocenten på forsikringsprodukter der kan henføres til Brand og løse faldet fra 84,2 % i 2023 til 79,5 % i 2024.

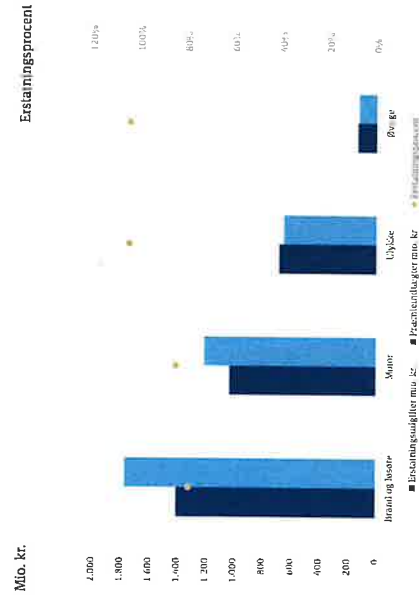
* Alle tal er før loyalitetsrabat

Ulykkesforsikring*

Erstatningsprocenten på Ulykkesforsikring steg til 104,8 % mod 84,3 % i 2023. Den store stigning skyldes primært et stort afløbstab på vokseninvaliditet og en generelt stigende skadesfrekvens.

Præmieindtægterne steg med 9,7 % og udgør 653,1 mio. kr.

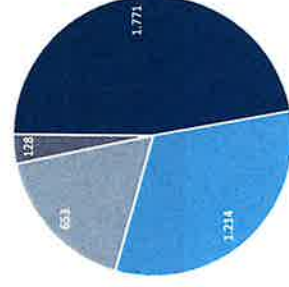
Præmier og erstatninger i mio. kr.



This file is created with a digital signature. The logo guarantees the authenticity of the document.

Erstatningsprocenten på Bilforsikring udgør 84,9 % mod 79,7 % i 2023. Stigningen er et udtryk for en stigende skadesfrekvens og gennemsnitsskade på Bil, der kan henføres til den stigende mængde el-biler. Derudover er Bil påvirket af en hård vinter i starten af året, hvilket resulterede i flere skader på Bil og et afløbstab. Præmieindtægterne steg med 2,6 % og udgør 1.213,5 mio. kr.

Præmieindtægter pr. branchegruppe i mio. kr.



■ Brand og løse ■ Indbo og Rejse ■ Hus ■ Ulykke ■ Øvrige



Medlemstilfredshed

Som medlemsejet forsikringskoncern er det altid medlemmerne, der er i centrum, og det er vigtigt for os, at vores medlemmer er tilfredse med vores produkter og vores service. I 2024 har vi udmærket os i en række eksterne analyser, og vi er meget taknemmelige for den tillid, som medlemmerne derigennem viser os. Gensidig tillid værner vi om, og vi tror på, at det er fundamentet for, at vores medlemmer både nu og fremover vil opleve at være en del af et stærkt forsikringsfællesskab.

LB Forsikring har det bedste medarbejderimage i forsikringsbranchen igen i år

FinansWatch har sammen med analysebureauet Wilke for niende år i træk målt de finansansattes opfattelse af forsikringssektorerne som arbejdspladser. For tredje år i træk indtager LB Forsikring førstepladsen for bedste medarbejderimage i forsikringsbranchen.

LB Forsikring er ét ud af 10 forsikringssektorer, som FinansWatch har kigget på i deres undersøgelse, og undersøgelsen måler de ansattes tilfredshed på otte parametre. LB Forsikring får her den bedste vurdering på to ud af de otte udsagn. Det drejer sig om:

- I virksomheden er man med til at træffe vigtige beslutninger som medarbejder.
- Der er et stort fokus på kunderne og deres behov i virksomheden.

LB Forsikring har været i top-tre i alle de ni år, undersøgelsen er blevet gennemført.

Lærerstandens Brandforsikring vinder Loyalty Award for 13. gang i træk

Lærerstandens Brandforsikring kan igen i år glæde sig over at have branchens mest loyale forsikringstagere. For 13. gang i træk har vi vundet Loyalty Award, som uddeles til det forsikringssektorskab, der opnår den højeste loyalitets-score i Loyalty Groups årlige undersøgelse.

Med en score på 86 point ud af 100 i loyalitetsindekset – hele 14 point over gennemsnittet – bekræfter vi endnu engang vores unikke position på markedet. Sammenlignet med resultatet fra sidste år ligger vi på præcis samme niveau.

Kåringen er ikke kun et resultat af den høje loyalitet blandt vores medlemmer, men også en anerkendelse af vores medarbejdere, som hver dag arbejder dedikeret på at give medlemmerne den bedste oplevelse.

Vi har i løbet af 2024 introduceret flere tiltag, der skal gøre det endnu lettere og bedre at være medlem:

- Opgradering af vores kernesystem: Giver os et grundlag for at forbedre medlemmernes selvbetjeningsmuligheder samt optimere vores interne arbejdsgange, så vi kan levere endnu bedre skadebehandling.

- Forbedret telefonoplevelse: Nye telefonopkald flows (IVR), justerede åbningstider og træning i driftsledelse gør det nemmere for medlemmerne at komme i kontakt med os.

- Loyalitetsrabat: Vi belønner løbende vores mest loyale medlemmer.

- Forsikringstjek: Vi har i år givet over 62.000 af vores medlemmer et 360-graders tjek af deres forsikringsbehov.

- Fokus på mødet med medlemmerne: Vi har haft dedikeret fokus på, hvordan vi møder medlemmerne, hvilket afspejler sig i resultaterne fra spotmålingerne på telefoni, hvor medlemmerne scorer os højt på både vores service, kvaliteten af vores hjælp og om det var en behagelig samtale.

Loyalty Award er baseret på svar fra over 5.800 danskere og evaluerer danske forsikringssektorer på parametre som kvalitet, service og anbefalingsvillighed. At vinde prisen for 13. gang er en klar anerkendelse af den indsats, vi som fællesskab lægger i at være der for vores medlemmer – nu og i fremtiden.





Lærerstandens Brandforsikring tildeles 'Anbefalet' i 'Bedst i Test' af forsikring til elbiler og får delt tredjeplads i test af forsikring til biler med almindelig forbrændingsmotor

Forbrugerrådet Tænk har testet bilforsikringer, både ift. elbiler og biler med forbrændingsmotor.

Lærerstandens Brandforsikring bliver nummer to i testen, når det gælder elbil og tildeles stemplet 'Anbefalet'. Lærerstandens Brandforsikring får den bedste bedømmelse i procent uden prisparameter, når der ses på forsikringsvilkår, kundetilfredshed og på klager i Ankenævnet for Forsikring.

I testen af forsikringer til biler med almindelig forbrændingsmotor får Lærerstandens Brandforsikring en delt tredjeplads. Vi får den samlede vurdering 'God' og scorer særligt højt på kundetilfredshed og en god statistik i Ankenævnet.

Lærerstandens Brandforsikring 'Bedst i Test' på hundeforsikring

Forbrugerrådet Tænk har i juli testet hundeforsikringen hos 14 forsikringsselskaber, og Lærerstandens Brandforsikring kåres 'Bedst i Test'. Forbrugerrådet lægger i kåringen vægt på, at vi har en god dækning til en lav pris, og at vi udmærker os ved at have en lav selvrisiko på dækningen. Derudover har vi god kundetilfredshed.

Lærerstandens Brandforsikring fastholder flot 3. plads i EPSI tilfredshedsmåling.

Lærerstandens Brandforsikring ender i årets EPSI-tilfredshedsmåling på en flot 3. plads som det bedste selskab blandt de store på markedet. Undersøgelsen vurderer en række forsikringsselskaber ud fra parametrene image, loyalitet, forventninger, produkt og service, der tilsammen giver en overordnet kundetilfredshedscore, hvor vi desværre går 1,3 procentpoint tilbage. Ifølge EPSI taber forsikringsbranchen generelt momentum ift. kundetilfredshed, og ikke siden 2011 er tilfredsheden målt så lavt.

LB Forsikring vinder Finansimage 2024 og har det bedste image i finanssektoren

FinansWatch og Wilke har for niende gang undersøgt de danske finansvirksomheders image i befolkningen. LB Forsikring opnår den bedste vurdering blandt alle undersøgte virksomheder – og går frem i forhold til 2023.

Ud af i alt 72 finansvirksomheder indgår 10 forsikrings-selskaber i undersøgelsen, og alle er blevet scoret på nedestående ni imagemålinger, der samlet giver LB Forsikring en 1. plads:

- **Har god service** – LB Forsikring bliver nummer 1
- **Har god rådgivning** – LB Forsikring bliver nummer 1
- **Er troværdig (kan stole på dem)** – LB Forsikring bliver nummer 1

- **Formår at udvikle nye produkter og services** – LB Forsikring bliver nummer 1
- **Overholder love og regler** – LB Forsikring bliver nummer 2
- **Har konkurrencedygtige priser** – LB Forsikring bliver nummer 1
- **Har god økonomi** – LB Forsikring bliver nummer 1
- **Er god og synlig i deres kommunikation** – LB Forsikring bliver nummer 2
- **Har en bæredygtig profil** – LB Forsikring bliver nummer 1

Selv på de to parametre, hvor LB Forsikring bliver nummer to, er der fremgang i forhold til 2023.

Undersøgelsen består af 12 spørgsmål. Respondenterne har svaret på en skala fra 1 (slet ikke) til 5 (i meget høj grad), der efterfølgende er omregnet til en indeksscore. 3.928 danskere i alderen 18 år og derover har deltaget i undersøgelsen. Udvælgelsen af selskaber, som den enkelte respondent har svaret på imagespørgsmål om, er sket blandt de selskaber, som respondenten som minimum har angivet, at de "kender noget" til.





Flot ankenævnstatistik

LB Forsikring har i 2024 modtaget 39 nye klager til Ankenævnet for Forsikring. Det er en stigning i forhold til 2023, hvor vi modtog 30 ankenævnsklager. Det skal ses i sammenhæng med et øget antal skader, ligesom Ankenævnet også har meldt om en generel stigning i antallet af klager. LB Forsikrings andel af klagerne til Ankenævnet er dog fortsat meget lav og skal ses i forhold til vores markedsandel. Ankenævnet har endnu ikke offentliggjort den officielle statistik for 2024. Derfor benyttes tallene fra 2023 her. Indenfor hus-, indbo- og bilforsikring (opgøres samlet) har vi en markedsandel på 9,3 %, men får kun 4,3 % af klagerne til Ankenævnet. For ulykkesforsikring har vi en markedsandel på 9,6 %, men får kun 2,2 % af klagerne. I forhold til rejseforsikring offentliggør Ankenævnet ikke en oversigt over selskabernes markedsandele, hvorfor det for dette produkt ikke er muligt at sammenholde antal klager med markedsandelen.

For så vidt angår udfaldet af klagerne til Ankenævnet er resultatet ligeledes meget positivt, da der var meget få sager, hvor vi ikke fik fuldt medhold. Vores medholdsprocent på tværs af forsikringskategorierne ligger således væsentligt over brancheniveau.

Vi lægger stor vægt på en høj kvalitet i klagebehandlingen. Når vi modtager en klage, bestræber vi os altid på at foretage en grundig gennemgang af sagen i sin helhed, så medlemmerne får en fyldestgørende forklaring, såfremt en afgørelse fastholdes. Håndteringen af klagerne danner også grundlaget for intern udvikling med vidensdeling og undervisning, så vi kan optimere kvaliteten af skadebehandling mv., samt forslag til tilretning af vores produkter, så de i endnu højere grad afspejler medlemmernes ønsker og forventninger til dækning.



Afgjorte sager

	Markedsandel %	Andel af klager % (antal)	Helt eller delvist medhold til klager % (% i alt på branche)
Hus-, indbo-, og bilforsikring	9,3	4,3 (17)	11,8 (21,2)
Ulykkesforsikring	9,6	2,2 (5)	0,0 (13,4)
Rejseforsikring	N/A*	6,0 (0)	33,3 (34,0)

*Rejseforsikring er en del af indbo-produktet.



This file is sealed with a digital signature.
This seal is a guarantee for the authenticity
of the document.



Konkurrencesituationen

Vi har i 2024 budt velkommen til 43.722 nye medlemmer, hvilket yderligere har konsolideret vores position som Danmarks største medlemsejede privatforsikringskoncern.

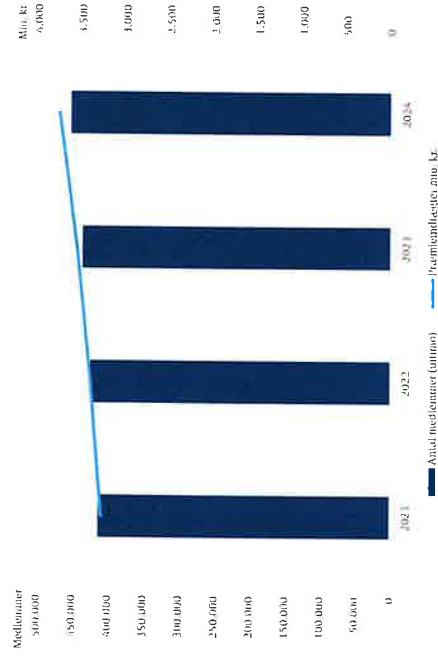
På markedet for privat skadesforsikring har vi i 2024 fastholdt vores position som værende det største medlemsejede forsikringselskab og placerer os som det fjerde største privatforsikringselskab i Danmark efter Tryg, Topdanmark og Alm. Brand Group.

Som medlemsejet forsikringskoncern vil vi gerne have en tæt og værdiskabende dialog med vores medlemmer, uanset om den foregår personligt eller digitalt. Resultatet af dette kan bl.a. ses af, at LB Forsikring fik førstepladsen i FW Finansimage 2024 og genvandt Loyalty Award. Vores værditilbud i forsikringsfællesskabet består af gode

relevante dækninger til skarpe priser, og vi arbejder hele tiden med at introducere nye produkter og services, som er relevante for vores medlemmer.

Som led i vores fokus på bæredygtighed i LB Forsikring udvikler vi nye produkter for at forhindre skader. Forhindring af skader forbedrer både medlemsoplevelsen og reducerer mængden af ressourcer tilknyttet en skade. Leakbot og Biliist+ fortsætter med at blive skaleret op, og BikeKey er blevet introduceret som et læringsprojekt for at kunne forhindre tyveri af cykler.

I 2025 fastholdes fokus på at skabe mest mulig værdi for medlemmerne, og vi arbejder for, at vi skal være det naturlige valg for dem. Vi vil fortsætte det gode arbejde med at drive en sund forretning, udvikle vores produkter og tilbud til medlemmerne.



This file is signed with a digital signature. The seal is a guarantee for the authenticity of the document.

2024-12-19 10:00:00

Investeringer

LB Koncernen havde ved udgangen af 2024 investeringsaktiver for 9.757,9 mio. kr. Det samlede investeringsafkast blev positivt med 572,9 mio. kr., hvilket betegnes som tilfredsstillende. Året var overraskende positivt, særligt på de børsnoterede markeder.

Året fortsatte den positive udvikling fra 2023, og på trods af flere tilbageslag, endte 2024 i plus med et tilfredsstillende investeringsresultat. Året blev karakteriseret ved stigende aktiemarkeder med fortsat fokus på kunstig intelligens, hvilket slog hårdt igennem på nogle af AI-aktierne. Renterne steg i begyndelsen af året i takt med, at forventningerne til antallet af pengepolitiske lempelser i år ville blive beskedne. Centralbankernes fokus var på inflation, der godt nok var aftagende, men ikke så hurtigt som ventet. Derfor kom de ventede rentesænkninger fra centralbankerne først i 2. halvår af 2024.

Samlet set blev 2024 bedre end forventet, og en overvejende del af aktivklasserne gav et positivt afkast.

Formål

Aktiverne skal investeres, så forsikringstagernes interesser varetages bedst muligt. Dette betyder blandt andet, at koncernens investeringer skal tage udgangspunkt i at dække de forsikringsmæssige hensættelser.

Den overordnede målsætning med investeringsporteføljen er herudover at sikre en rimelig balance mellem risiko og afkast på længere sigt. Desuden lægges der vægt på

at investere ansvarligt, så ESG (Environmental, Social, Governance) inddrages i beslutningsprocessen ved investeringer.

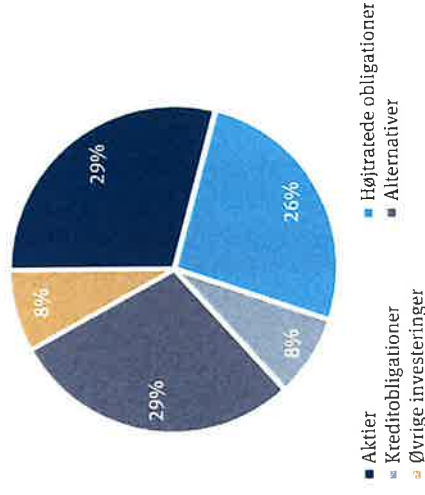
For at opnå en vækst i egenkapitalen påtages investeringsmæssige risici med forventning om at opnå et højt risikojusteret afkast.

På baggrund af koncernens overordnede strategiske målsætninger fastlægges der minimum en gang om året en investeringsstrategi for den kommende periode. Samtidig fastlægges et strategisk benchmark for at holde porteføljen op mod udviklingen på de enkelte markeder. Det strategiske benchmark er et vægtet benchmark af de underliggende aktivklasser, der indgår i den samlede portefølje. For hver aktivklasse fastsættes et officielt benchmark, der afspejler aktivklassens risiko og afkast.

Investeringsporteføljen

Porteføljen sammensættes på baggrund af analyser af fremtidige afkastforventninger samt modelberegninger, der er baseret på historiske data for afkast og risici. Der er fastlagt rammer for hver enkelt aktivklasse for at minimere risikoen og sikre spredning i porteføljen. Derudover fastsættes grænser for de enkelte elementer af markedets risikoen.

Investeringsporteføljen i LB koncernen pr. 31. december 2024



This file is sealed with a digital signature.
The seal is a guarantee for the authenticity
of the document.

11/11/2024 10:11:11 AM

Likvide investeringer

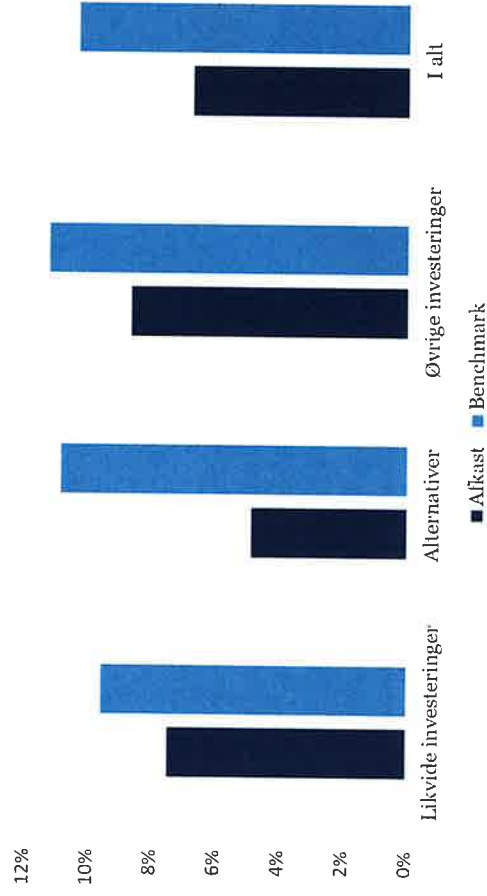
Afkastet inden for de enkelte investeringsklasser bliver holdt op imod relevante benchmark. Afkastet på de likvide investeringer blev positivt med 446,8 mio. kr. Samlet gav de likvide investeringer et afkast på 7,3 %, mod benchmark på 9,6 %. Dette skyldes særligt underperformance for de globale aktieporteføljer.

Aktier

Aktierne har gennem 2024 har haft et overraskende positivt år. Særligt Globale og Frontier Markets aktier havde høje positive afkast, mens Emerging markederne lå lidt lavere. Første halvår var karakteriseret ved stigende aktiemarkeder med de store tech-selskaber, men hen over sensommeren blev finansmarkederne ramt af nogle store udsving, og efterfølgende blev aktiestigningerne lidt mere bredt funderet.

Afkastudviklingen viser, at LB Koncernens globale portefølje har haft svært ved at følge med det globale aktieindeks. Forklaringen på dette er, at LB Koncernen ikke har haft tilstrækkelig eksponering til aktier domineret af kunstig intelligens, hvor der har været undervægt hos de globale forvaltere. LB Koncernen har en investeringsstrategi der sikrer god spredning i porteføljen gennem investeringer i investeringsforeninger. Omvendt betyder det, at når størstedelen af afkast er koncentreret om få selskaber, har porteføljen svært ved at følge med. Afkastet på de globale aktier blev på 17,9 % mod et benchmark på 25,5 %.

Afkast pr. aktivklasse



Dette skyldes undervægt i Magnificent Seven aktier og samtidig generel undervægt af amerikanske aktier i porteføljen.

Emerging Markets aktieporteføljen har klarer sig under niveau på benchmark med et afkast på 11,3 % mod 14,8 %, hvor aktiv forvaltning har skuffet. Derimod klare investeringerne i Frontier Markets aktier, dvs. aktier primært i Asien, Mellemøsten og Afrika sig godt i 2024. Denne del af porteføljen klarede sig relativt bedre end de to ovenstående, med et afkast på 20,7 % mod benchmark på 15,9 %.

Obligationer

Danske obligationer havde et positivt år i 2024 og fortsatte dermed udviklingen fra året før. De danske obligationer endte med et afkast på 4,7 %, mod benchmark på 2,6 %, hvilket skyldes en overvægt af realkreditobligationer sammenlignet med benchmark, der er et statsobligationsindeks. For indeksobligationerne blev resultatet lavere end benchmark med et resultat på 0,5 % mod benchmark på 1,4 %.

Samlet har de børsnoterede kreditobligationer givet et positivt afkast på 3,3 %, hvilket er på niveau med benchmark på 3,1 %.

Alternativer

Investeringerne i alternativer har gennem 2024 udviklet sig blandet. Denne del af porteføljen er gradvist blevet udbygget, da det har vist at være et godt supplement til de mere likvide aktiver. Afkastudviklingen fluktuerer over de enkelte år, men da der er tale om illikvide aktiver, bør afkast ses over en årrække.

Alternativer i LB Koncernen består af: ejendomme, skov, infrastruktur, kreditfonde og private equity. Her udgøres den største del af kreditfonde og skov. Ejendomme, infrastruktur og private equity bidrog negativt, mens de øvrige aktivklasser gav positive resultater. Særligt private equity gav et negativt resultat på 16,7 %. Investeringerne heri fylder 1,1 % af LB Koncernens portefølje, og består dels af FinTech, dels af impact investeringer. Infrastruktur er i året faldet lidt tilbage, men udvikler sig stadig som forventet efter at de tidligere par år var præget af store værdistigninger. Investeringerne i kreditfonde har fortsat udviklet sig som forventet.

Valuta

Da de forsikringsmæssige hensættelser opgøres i danske kroner, afdækkes en væsentlig del af valutarisikoen i LB Koncernen, hvilket sker ved brug af valutatermins-kontrakter. Vi afdækker risikoen på USD, GBP og JPY.

LB Koncernen er også eksponeret mod en lang række andre valutaer, der dog er sværere/dyrere at afdække. Valutaafdækningen forventes hverken at bidrage positivt eller negativt til afkastet på længere sigt, men i de enkelte år kan afdækningen have stor effekt. Dollaren steg gennem året, og tog fart efter det amerikanske præsidentvalg, hvilket betød at valutaafdækningen bidrog negativt til resultatet i 2024 og gav et tab på 158,0 mio. kr.

Valutaafdækningen sker dels for at sænke udsvingene i afkastet fra år til år, men det sker også for at reducere solvensrisikoen, hvor valuta er en af de risici, der vægter tungest for LB Koncernen.

Forventninger til 2025

Med stor geopolitisk usikkerhed, klimaudfordringer og udsigt til handelskrig forventes generelt svingende markeder i 2025. Dele af aktiemarkedene er prisfaste i den høje ende, mens andre dele af markederne halter efter. Dele af aktie- og obligationsmarkedene har derfor mulighed for at kunne bidrage med positive afkast. Vi forventer at 2025 vil være præget af fortsat stigende geopolitisk usikkerhed, og der forventes perioder med store udsving. Samlet for året forventer vi et beskedent positivt afkast.



This file is sealed with a digital signature.
The seal is a guarantee for the authenticity
of the document.

此文件已由数字签名密封。
密封是文件真实性的保证。

Risiko og solvens

Koncernens risikostyring er en integreret og vigtig del af koncernens strategiske og operationelle styring. Der er etableret et forsvarligt risikostyringssystem på tværs af organisationen, hvor roller og ansvar er klart defineret, og hvor samtlige risikoområder håndteres effektivt, samt eksisterende mål løbende videreudvikles og forbedres.

Som en del af den overordnede risikostyring har bestyrelsen identificeret de væsentligste risikoområder og fastsat målbare tilladte grænser for eksponering for de enkelte risikoområder, som koncernen følger. Niveauerne er fastsat på baggrund af koncernens strategi, forretningsmodel og risikovurdering, herunder kapitalplan samt de løbende solvensberegninger.

Risikostyringen bidrager til transparens og åbenhed i organisationen, så sandsynligheden for at nå strategiske mål, driftsmål, budgetmål mv. øges. Koncernen styrer efter et fastsat mål for solvensdækningen, som måles ud fra et rullende gennemsnit over de seneste fire kvartaler, og samtidig er der fastsat henholdsvis en nedre og en øvre grænse for den ønskede solvensdækning.

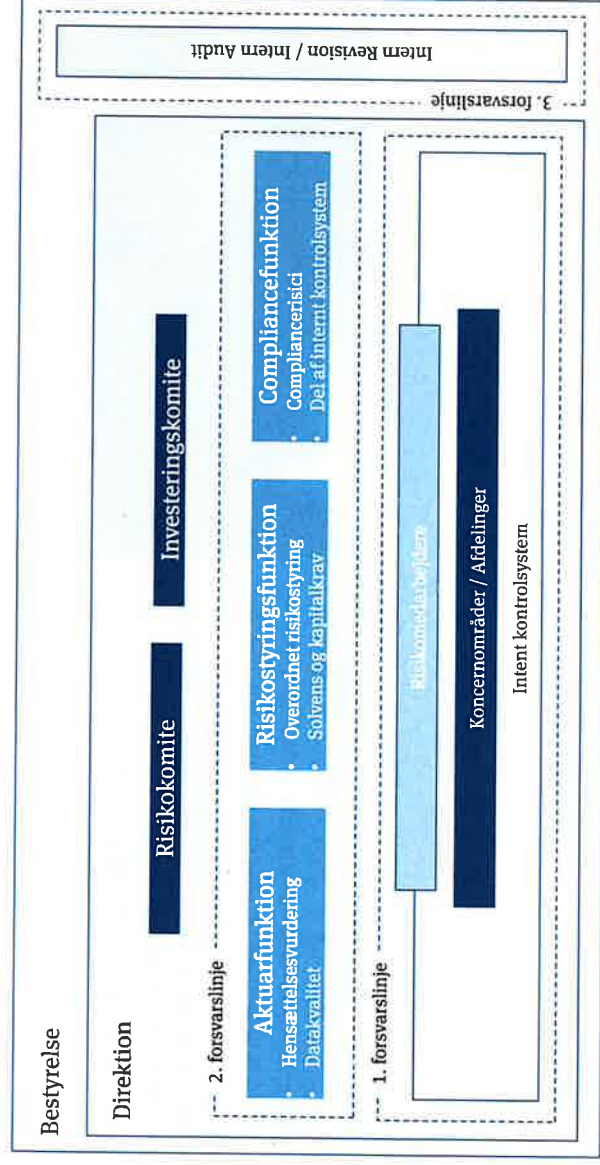
Som en del af ledelsessystemet har bestyrelsen etableret de fire nøglefunktioner: Risikostyringsfunktion, Aktuarfunktion, Compliancefunktion og Intern Auditfunktion. Nøglefunktionerne er med til at sikre en effektiv risikostyring på tværs af den organisatoriske funktionsopdeling.

Koncernens arbejde med risikostyring og solvens er jf. figur organiseret omkring de fire nøglefunktioner samt en risiko- og en investeringskomite.

Risikokomiteen ledes af koncernens CRO og har fast deltagelse af CEO og CIO samt nøglepersoner for Risikostyrings-, Compliance- og Intern Auditfunktionen. Herudover inddrages relevante interessenter på ad-hoc basis. Risikokomiteen har ansvaret for at drøfte og overvåge koncernens samlede risikoprofil og sammenhæng mellem

risiko og kapitalgrundlag. Risikostyrings- og Compliancefunktionens årshjul understøtter komiteens arbejde og sikrer, at der årligt foretages en risikomæssig gennemgang af de væsentligste forretningsområder.

Investeringskomiteen har til formål at drøfte og vurdere den optimale sammensætning af koncernens investeringer i henhold til investeringsrammerne fastsat af bestyrelsen, jf. politik og retningslinjer for investeringsområdet. Herudover rådgiver komiteen direktionen.



Det daglige ansvar for risikostyring og risikoidentifikation ligger hos de enkelte forretningsområder og afdelinger. I hvert overordnet område er der udpeget dedikerede risikomedarbejdere, som fungerer som bindeled mellem forretningen og risikostyringsfunktionen.

Risikostyring

Som nævnt er risikostyringen en integreret del af koncernens drift og ledelse. Risikostyringen understøtter og sikrer overholdelse af koncernens strategi og forretningsmodel samt de opgaver og risikotolerancegrænser, som bestyrelsen har fastlagt i politikker og retningslinjer for alle risikoområder.

Risikostyringen sikrer, at det er muligt at identificere, måle, overvåge, styre og rapportere om de risici, som selvsagt kan blive udsat for i den strategiske planlægningsperiode. Risikostyringsfunktionen yder støtte og sparring til forretningen, og har ansvaret for den overordnede risikostyring, herunder overvågning af koncernens samlede risici og solvens.

De lokalt udpegede risikomedarbejdere, som står for den daglige risikostyring, bidrager med at identificere, analysere, håndtere, overvåge og rapportere risici og hændelser i deres respektive områder.

Risikovurderingsprocessen (ORSA) er en integreret proces i risikostyringen, idet processen er forankret i direktionen og bestyrelsen, hvor sidstnævnte fastlægger de overord-

nede principper for processen. Risikovurderingen tager udgangspunkt i koncernens forretningsmodel, strategi, risikoprofil og risikotolerancegrænser og er baseret på en "going concern" forudsætning.

Processen består af henholdsvis identifikation, måling, overvågning, styring og rapportering af koncernens risici, og samtidig benyttes den til at sikre, at koncernen råder over et kapitalgrundlag, som er tilstrækkelig til at dække de identificerede risici, som koncernen kan blive udsat for i den strategiske planlægningsperiode.

Resultatet af bestyrelsens vurdering dokumenteres i en årlig risikovurderingsrapport. Konklusionerne herfra indgår blandt andet i processerne for udarbejdelse af kapitalplan og kapitalnøddplan for den strategiske planlægningsperiode, som godkendes af bestyrelsen.

Kapitalplanen viser den forventede finansielle udvikling ved eksekvering af den valgte strategi, herunder blandt andet udmøntning af vækst mål, præmierreguleringer, fortsatte investeringer i forhindringsløsninger samt optimering af investeringsafkastet under hensyntagen til rammerne i investeringspolitikken.

I kapitalplanen stresstesttes de væsentligste budgetforudsætninger for at sikre, at kapitalgrundlaget er tilstrækkeligt til at dække de risici, som koncernen kan forventes at blive udsat for i den strategiske planlægningsperiode.

I risikovurderingsprocessen foretages der yderligere følsomhedsanalyser og specifikke scenarier, der tilsammen

belyser robustheden i kapitalberedskabet. Den senest godkendte kapitalplan viser, at koncernen har kapital til at dække det forventede kapitalbehov, inden for den strategiske planlægningsperiode.

Strategiske målsætninger

Solvensdækningen udtrykker forholdet mellem koncernens kapitalgrundlag og det opgjorte solvenskapitalkrav. Der er fastlagt en strategisk målsætning for koncernens solvensdækning, der måles som et rullende gennemsnit over de seneste fire kvartaler.

Kapitalgrundlaget opgøres på baggrund af den regnskabsmæssige egenkapital reguleret til Solvens II-værdiansættelser, og kapitalen inddeles i tiers, som afspejler kapitalens kvalitet. Koncernen har en strategisk målsætning om, at minimum 90 % af kapitalgrundlaget udgøres af egenkapitalelementer, der kan klassificeres som tier 1-kapital, dvs. højeste kvalitet med hensyn til tilgængelighed og evne til at absorbere tab.





Solvens

De væsentligste risikoområder er forsikrings-, markeds-, kredit- og modpartsrisici, likviditetsrisici, operationelle risici, compliance risici og strategiske risici, som er beskrevet nærmere i note 3.

Bestyrelsen har besluttet, at solvenskapitalkravet opgøres ved hjælp af standardmodellen, som er fastlagt på europæisk plan, da det er vurderet, at metoden i standardmodellen i tilstrækkelig grad afspejler koncernens risici og dermed på retvisende måde kan anvendes til beregning af solvenskapitalkravet. Udviklingen i LB Koncerns solvensdækning er vist i nedenstående tabel, og som det fremgår, har koncernen et robust kapitalgrundlag. Solvensdækning beregnes under Solvens II-reglerne som forholdet mellem kapitalgrundlag og solvenskapitalkrav.

	Solvens- kapitalkrav (mio. kr.)	Kapital- grundlag (mio. kr.)	Solvens- dækning
Ult. 2020	2.325,9	5.146,3	221,3 %
Ult. 2021	2.918,6	5.977,1	204,8 %
Ult. 2022	2.457,8	5.240,2	213,2 %
Ult. 2023	2.886,2	5.663,8	196,2 %
Ult. 2024	2.980,7	5.806,8	194,8 %



This file is sealed with a digital signature.
To verify a signature for the authenticity
of the document,



Bæredygtighed

Samfundsansvar

LB Foreningen er bygget på et ønske om at tage vare om fællesskabet. Det gælder både i forhold til det nære fællesskab med forsikringstagerne i LB Forsikring, der er en del af LB Foreningen, samt det store fællesskab, der udgøres af verden omkring os.

LB Foreningens overordnede tilgang til at arbejde med samfundsansvar beskrives i vores Politik for samfundsansvar, der udstikker rammerne for vores arbejde. Her beskrives, hvordan vi ønsker at integrere hensyn til bl.a. menneskerettigheder, sociale forhold, miljø- og klimamæssige forhold samt arbejdet med god virksomhedsadfærd, herunder anti-korruption. Politikken for samfundsansvar kan findes på LB Foreningens hjemmeside: <https://www.lbforeningen.dk/-/media/files/lb-foreningen-files/om-lb-foreningen/politikker-og-vedtaegter/politik-for-samfundsansvar-for-lb-foreningen-2024.pdf>

LB Foreningens grundlæggende formål er at sikre ejerskabet af LB Forsikring gennem et levende medlemsdemokrati, og sikre almennyttige uddelinger til formål af medlemmernes interesse.

Arbejdet med samfundsansvar i LB Foreningen er forankret i bestyrelsen og varetages i det daglige af chefen for uddelinger, udvikling og kommunikation i tæt samarbejde med bæredygtighedschefen i LB Forsikring, hvor hovedparten af vores aktiviteter finder sted. Du kan læse mere om arbejdet med bæredygtighed særligt i relation til vores forsikringsaktiviteter og investeringsaktiviteter i LB

Forsikrings årsrapport, som kan findes her; <https://www.lbforsikring.dk/-/media/files/lb-forsikring-files/aars-rapporter-og-solvens-rapporter-samt-rapport-for-samfundsansvar/2024/lb-forsikring-aarsrapport-2024.pdf>. Mens man i redegørelsen her kan læse mere om særligt arbejde med vores medlemsdemokrati, samt almennyttige uddelinger, der håndteres i LB Foreningen.

Rapporteringen for 2024 er et overgangsår inden LB Foreningen skal aflægge bæredygtighedsrapport i henhold til EU's bæredygtighedsrapporteringsdirektiv (CSRD) og de underliggende bæredygtighedsrapporteringsstandarder (ESRS). Derfor er der for 2024 ikke et krav om, at LB Foreningen udarbejder en redegørelse for bæredygtighed, men vi har i tråd med vores værdier om fællesskab og åbenhed valgt at aflægge en redegørelse i tråd med vores rapport for 2023.

I skemaet på side 25 kan man finde en oversigt, hvordan vi i LB Foreningen koncernen arbejder med samfundsansvar knyttet til en række emner, hvor vi skitserer arbejder med tiltag, mål, politikker og håndtering af eventuelt væsentlige tilknyttede risici, samt hvordan arbejdet er forankret i selskabet.

Uddelinger

Som beskrevet i afsnittet Om LB Koncernen har LB Foreningen i 2024 uddelt 12,4 mio. kr. til en række forskellige projekter både nationalt gennem bestyrelsen i LB Foreningen og regionalt gennem uddelingsråd bestående af delegerede fordelt på deres bopæl i landets fem

regioner. Uddelingerne følger LB Foreningens vedtagne uddelingsstrategi som har fokus på fire formål: Sundhed & Sikkerhed, Uddannelse & Demokrati, Udsathed samt Bæredygtighed. Det forventes, at LB Foreningen i 2025 vil uddele minimum 20 mio. kr. fordelt på disse fire formål. Du kan læse mere på siderne 3-5.

Medlemsdemokratiet

Vi rapporterer igen i år på en række parametre, som vi mener giver en status på engagementet og involveringen i vores medlemsdemokrati. Vi ser på stemmeprocenter, andel af kampvalg vs. fredsvalg og kønsfordelingen i det melle demokrati. Derudover kigger vi også på deltagelsen i møder blandt vores delegerede. Alle disse elementer er målbare udtryk for tilstanden i vores medlemsdemokrati. Tallene viser os, at vi stadig har et levedygtigt medlemsdemokrati med deltagelsesprocenter på mellem 73 % og 91 % for vores delegeretmøder både regionalt og nationalt.

Derudover ser vi også et tilfredsstillende antal kandidater til vores valg, der i 2024 blev afholdt i Hovedstadsregionen for medlemmerne i Lærerstandens Brandforsikring og i Øst Danmark for medlemmerne i Bauta Forsikring og Runa Forsikring. Kønsfordelingen mellem kandidaterne var 50/50 og kønsfordelingen i delegeretforsamlingen var ved udgangen af 2024 på 56/44 i kvindernes favør. Stemmeprocenten var højere end ved seneste valg i samme valgområder i Lærerstandens Brandforsikring (6,8 % i 2024 mod 4,2 % i 2020). De tilsvarende stemmeprocenter for Runa Forsikring og Bauta Forsikring lå i 2022, på hhv. 6,8 % og 5,5 % mod 4,6 % og 5,2 % i 2024.





Miljø og Klima	Medlemmer	Medarbejdere	God selskabsledelse
Udvalgte tiltag 2024 Styrket klimaregnskab Samarbejdet med Klimate om CO ₂ -fangst Handlekatalog med tiltag på arbejdspladsen Krav til håndværkernetværk om elbil Opdateret klimastrategi og TCFD for investeringer Dialog med forvallerne klimamål	Samarbejde med startups om tiltag mod klimaskader Pilot omkring cykeltyveri med Bikekey Udbedrelse af trafiksikkerheds-app Bilst+ Udbedrelse af Leakbot til at forhindre vandskader	Styrket fokus på læring og ledelse Uddannelse i håndtering af krænkende adfærd	Udulle adfærdskodeks til leverandører ESG screening af udvalgte leverandører Implementering af anti-korruption Almennyttige uddelinger
Mål <ul style="list-style-type: none"> CO₂-fangst af scope 1 og 2 restudledning Fastholde lav scope 1 og 2 udledning Udfase fossile investeringer Reducere vores investeringers CO₂-aftryk med 40 % fra 2020->2030 	<ul style="list-style-type: none"> Combined ratio før loyaliteisrabat gående mod 95 % i 2026 120-140.000 forhindringsløsninger i brug ved vores medlemmer i 2026 På klagesager ift. markedsandel, og få klager uden medhold 	<ul style="list-style-type: none"> Fastholde høj medarbejdertilfredshed Sygefravær på brancheniveau Medarbejderomsætning på brancheniveau 	<ul style="list-style-type: none"> 20 % investeringer med fokus på bæredygtighed og impact 2020->2030 Øge andel af investeringer med høj ESG-score med 40 % fra 2020 til 2030 CSR rapportering - LB Forsikring Uddanne medarbejdere i anti-korruption Lige andel af mænd og kvinder i øverste og øvrig ledelse Uddannelses tiltag vedr. håndtering af krænkende adfærd
Risici Negativ påvirkning gennem investeringer Negativ påvirkning gennem leverandører	Forkert håndtering af data Forkert håndtering af forsikringsager Forkert markedsføring Forkert vejledning ved indtegning Dalende medlems tilfredshed	Manglende trivsel Manglende fastholdelse og evne til rekruttering	Manglende efterlevelse af lovgivning, egne værdier, politikker og retningslinjer, særligt ift. IT-sikkerhed og antikorrupsion Negativ påvirkning gennem leverandører og investeringer
Politikker og retningslinjer Politik for samfundsansvar Forretningsgang for bæredygtigt indkøb Leverandørstyring Adfærdskodeks for leverandører Politik for ansvarlige og bæredygtige investeringer og aktivt ejerskab	Politik for samfundsansvar Privatiseringspolitik Politik for Dataetik	Politik for samfundsansvar Retningslinjer om forebyggelse og håndtering af krænkende handlinger LB Foreningens lønpolitik Medarbejderhåndbog Forsikringsoverenskomsten	Politik for samfundsansvar Politik for ansvarlige investering Governance rammeværk Whistleblowerordning Forretningsgang bæredygtigt indkøb og leverandørstyring Adfærdskodeks for leverandører
Monitorering Klimaregnskab SCFR ORSA TCFD	Medlemsundersøgelser Klagestatistik	Arbejdspladsvurdering Medarbejdertilfredshedsundersøgelse Arbejds miljøudvalg Samarbejdsudvalg Tilidsrepræsentanter	Whistleblowerordning Leverandørscreening ESG screening investeringer
Organisering og forankring Forretningsudvikling og innovation Risikostyring og Koncernjura Strategi og organisation Økonomi og Styring Medlemsoplevelsen	Medlemsoplevelsen Forretningsudvikling og innovation	Strategi og organisation	LB Foreningen og bestyrelser Strategi og organisation Økonomi og styring Risikostyring og koncernjura

• Næst • Ikke nået • Afventer/igangværende



This file is sealed with a digital signature. For more information on the authenticity of this document.

**Social - sociale data**

	Enhed	Mål/forventning	2024	2023	2022	2021	2020
Medarbejderforhold							
Fuldtidsarbejdsstyrke	FTE	875	879	857	778	717	732
Trivsel							
Medarbejderomsætning	%	Branche 15,7 >	16,7	16,5	16,0	15,1	9,1
Sygefravær	%	Branche 4,4 >	3	3,5	3,4	3,2	2,9
Medarbejdertilfredshed - arbejdsglæde	Indeks 100	Branche 80~	76	78	-	74	-
Diversitet							
Kønsdiversitet alle medarbejdere - andel af kvinder	%	-	55	53	53	55	55
Kønsdiversitet alle ledere - andel af kvinder	%	Branche 38,6 <	54	54	52	52	45
Kønsdiversitet øvrig ledelse - andel af kvinder	%	67/33 - 33/67	33	33	33	50	43
Lønforskel mellem køn	% Mand < kvinder	~ ml. mænd og kvinder	4,7	-	-	-	-
Medlemmer							
Fastholdelse af kunder	%	~	95	95	95	95	95
Combined ratio (før loyalitetsrabat)	%	95 - 98 i 2026	106,6	101,6	98,7	92,2	89,0
Governance – ledelsesdata							
Kønsdiversitet i øverste ledelse - andel af kvinder	%	67/33 - 33/67	33	33	33	33	33
Lønforskel mellem adm. direktør og medarbejdere	Gange	-	9,3	9,2	9,6	8,0	8,0

For definitioner og metoder, se Regnskabspraksis for ESG-møghedat. Baseret på dette alsnit.

~ = Ikke faktisk tilgængeligt

- = samme niveau



This file created with a digital signature
It is valid & irrefragable for the authenticity
of the document

**Medlemsdemokratiet****Demokratiske aktivitet i valghandlingen**

	Enhed				
	2024	2023	2022	2021	2020
Antal kampvalg/fredsvalg	4/0	3/0	9/0	3/0	1/1
Stemmeprocent ved valg	6,2	10,3	7,4	11,4	4,2
Antal kandidater/pladser på valg	52/26	28/16	243/39	13/7	9/6
Forholdet mellem kandidater/pladser på valg	2,0	1,8	6,3	1,9	1,5

Diversitet i demokratiet

Kønsfordeling blandt kandidater	50/50	73/27	75/25	85/15	67/33
Kønsfordeling blandt valgte kandidater	31/69	44/56	33/67	71/29	50/50
Kønsfordeling i delegeretforsamling	44/56	46/54	46/54	71/29	71/29

Aktivitet i det valgte demokrati

Antal delegeretmøder – regionale/nationale	10/2	5/2	5/2	0/1	0/2
Fremmødeprocent regionale møder	91/76****	80	82	N/A***	N/A***
Fremmødeprocent nationale møder (forår/efterår)	73/86	86/83	72/90	86*	91/86
Generalforsamling fremmødeprocent	87	85	89	80**	82
Fremmødeprocent bestyrelsesmøder	98	99	100	92	92

* Ikke møde på grund af Corona

** Afholdt digitalt på grund af Corona

*** Ikke afholdt på grund af Corona

**** Afholdt analogt/online



This file is sealed with a digital signature.
The seal is a guarantee for the authenticity
of the document.

Digitally signed by LB Foreningen
DN: cn=LB Foreningen, o=LB Foreningen

Regnskabspraksis for ESG nøgletal

Klimadata

Alle CO₂e-udledninger er opgjort efter GHG-protokollen og de benyttede emissionsfaktorer er baseret på CO₂-ækvivalenter, hvorved øvrige drivhusgasser end CO₂ (e.g., CH₄ og N₂O) inkluderes i beregningerne ud fra deres Global Warming Potential 100 (GWP100).

Disse opgøres samlet for LB Foreningen og underliggende selskaber, hvor der er operationel kontrol.

Scope 1

Direkte emissioner, der stammer fra egen forbrænding af brændsler i forbindelse med kørsel i firmabiler ud fra liter forbrug.

Scope 2 – markedsbaseret

Indirekte emissioner fra forbrugt el og varme i koncernens domicil samt firma-ebiler.

Under den markedsbaserede metode er certificeret vedvarende energi kendetegnet ved ikke at have en udledning. For elektricitet og fjernvarme ikke dækket af certifikater er følgende emissionsfaktorer brugt.

Scope 2- lokationsbaseret

Indirekte emissioner fra energi brugt til at producere el og varme. Inklusiv firmabiler.

Anvendt emissionsfaktor for varme 47,2 g CO₂e/kWh Hoved- områdedeklaration 2023 for fjernvarme i hoved- stads- området 2023 findes her: HOFOR (2024): Miljødeklaration 2023 for Fjernvarme i Hovedstadsområdet (Beregnet med 125 %-metoden).

Anvendt emissionsfaktor for el 45,22 g CO₂e/kWh baseret på energinets opgørelse for specifikke emissionsfaktorer for LB koncernens domicil.

Anvendt emissionsfaktor for Scope 1

Brændstof	Emissionsfaktor (kg CO ₂ e/liter)
Benzin	2,17
Diesel	2,54

Kilde: Klimakompasset (v13/01/2025)

Scope 3

Tal for CO₂e-udledning, og -aftryk og -intensitet fra LB koncernens investeringsaktiver omfatter børsnoterede aktier og virksomhedsobligationer. LB koncernens data-leverandør Institutional Shareholder Services (ISS) har opgjort LB koncernen CO₂e-udledninger på baggrund af tal fra vores investeringsportefølje. Børsnoterede aktier og virksomhedsobligationer udgør 32 % af LB koncernens samlede investeringsportefølje ultimo 2024. Dataækningen for børsnoterede aktier og virksomhedsobligationer på GHG scope 1 og 2 emissioner er på 79 %. Tallene er baseret på GHG scope 1 og 2 emissioner og selskabernes udledning er beregnet på baggrund af "enterpris value including cash (EVIC)".

Energiforbrug

Brugt elektricitet (inkl. vedvarende energi) i GJ + brugt fjernvarme i GJ + Benzin og dieselforbrug omregnet til kWh ved brug af brændværdier. For LB Forsikrings domicil samt firmabiler. Omregningsfaktor fra kWh til GJ 0,0036.

Vedvarende energandel

Ratio mellem andelen af energi fra vedvarende kilder og ikke-vedvarende kilder opgjort efter den markedsbaserede metode for scope 2. (Vedvarende energi/Energiforbrug) * 100.



Vandforbrug

Summen af alt forbrugt vand (brutto) baseret på HOFOR fakturering.

Udbetalinger til skadesforebyggelse

Udbetalinger til skadesforebyggelse defineres i overensstemmelse med gældende regnskabsbekendtgørelse nr. 503 af 23/05/2024 § 37 stk. 1. Målepunktet opgøres som virksomhedens skadesforebyggende udgifter i procent af de samlede erstatningsudgifter.

Sociale data

Fultidsarbejdsstyrke

Fultidsarbejdsstyrke er FTE'er inklusiv tidsbegrænsede ansættelser pr. 31.12.2024

Medarbejderomsætning

(Antal ansatte 31. december 2023 eksklusiv tidsbegrænsede ansættelser) – (antal ansatte 31. december 2024) / Antal ansatte 1. januar 2024 eksklusiv tidsbegrænsede ansættelser. Beregning af fratrædelser som en andel af alle ansatte er foretaget på baggrund af den beregning, som er defineret af Arbejdsgiverorganisationen Forsikring & Pension for branchen. Tidsbegrænsede ansættelser er ikke medberegnet, da fratrædelse har været forventet fra starten af ansættelsen. Branchebenchmark for 2024 var ikke endeligt opgjort ved rapportens afslutning og derfor anvendes senest tilgængelige tal fra august 2024.

Sygefravær

Registreret sygefravær i procent på baggrund data registreret i vores tidsregistreringssystem = Sygefravær i dage/normtid i dage * 100. Branchebenchmark for 2024 var ikke endeligt opgjort ved rapportens afslutning og derfor anvendes senest tilgængelige tal fra oktober 2024.

Medarbejdertilfredshed

Opgøres af analysefirmaet Ennova A/S, som indekspoint 1-100.

Kønsfordeling - alle medarbejdere

Kønsdiversitet i % = ((Kvindelige ansatte / alle ansatte * 100) baseret på registreret køn for alle ledelseslag (alle med personaleansvar) i procent af alle medarbejdere pr. 31. december 2024.

Kønsfordeling - alle ledere

Kønsdiversitet i % = ((Kvindelige ledere) / (alle ledere)) * 100 baseret på registreret køn for alle alle medarbejdere med registreret personaleansvar pr. 31. december 2024.

Kønsfordeling øvrig ledelse

Kønsdiversitet for øvrig ledelse i % = (Kvindelige ledere i øvrig ledelse) / (Alle i øvrig ledelse) * 100. Kønsdiversitet for øverste ledelse i % = ((Kvindelige ledere i øverste ledelse) / (Alle i øverste ledelse)) * 100 pr. 31. december 2024. Virksomheden øverste ledelse defineres som besty-

relsen, dog undtaget medarbejdervalgte repræsentanter jf. Erhvervsstyrelsens seneste vejledning version 3.0, 3. december 2022.

Lønforskel mellem køn

Baseret på løn for december 2024 beregnes timeløns forskel (grundløn) mellem mænd og kvinder. Timelønnen er beregnet ved dividere grundløn med antal månedlige timer. Timelønnen indeholder ikke pension, værdi af personalegoder samt eventuelle ekstra fridage. For studerende på timeløn anvendes alene den faktiske timeløn, da arbejdstiden kan variere fra uge til uge. Regnskabsprincippet er opdateret og adskiller sig fra tidligere år, og da det ikke har været muligt at foretage en genberegning, medtages sammenligningstal for tidligere år ikke.

Fastholdelse af kunder (medlemmer). Fastholdelse af kunder = Antal medlemmer ultimo året – antal nye medlemmer i 2024 i % af antal medlemmer primo året baseret på individuelle medlemsnumre.

Combined ratio

Combined ratio beregnes som summen af erstatnings-, omkostnings- og nettoforsikringsprocent.



This file is sealed with a digital signature.
The seal is a guarantee for the authenticity
of the document.

Måltal og politik for den kønsmæssige sammensætning af ledelsen

I LB Foreningen mener vi, at der ligger en styrke i at sikre mangfoldighed. Derfor har vi fokus på at udvikle diversitet og sikre en sund kultur. Det gør vi blandt andet ved løbende at holde øje med den kønsmæssige sammensætning i ledelsen, som LB Foreningen også lovmæssigt er forpligtet til. Redegørelsen følger den gældende vejledning fra Erhvervsstyrelsen, og den danner samtidig udgangspunkt for at vurdere, om der skal iværksættes konkrete initiativer på området.

Bestyrelsen

LB Foreningens øverste ledelsesorgan, bestyrelsen, består af seks personer, heraf fire mænd og to kvinder. Det giver en procentvis fordeling på 67/33. Lovgivningen definerer nærmere, hvornår man anses for at have en ligelig kønsfordeling, og med en bestyrelse på 6 medlemmer opfylder man kravet om ligevægt, når det underrepræsenterede køn udgør mindst 2 medlemmer. Derved har LB Foreningens bestyrelse for nu en ligelig kønsfordeling i overensstemmelse med kravene på området, og det betyder også, at der ikke er fastsat måltal på området.

Det er målet at bevare en ligelig fordeling. Det er dog væsentligt at pointere at bestyrelsen er demokratisk udpeget blandt LB Foreningens medlemmer, og påvirkningen heraf skal ske med respekt herfor. Derfor er fokus først og fremmest på at skabe et stort medlemsdemokratisk engagement, da det erfaringsmæssigt også sikrer større mangfoldighed blandt kandidaterne og følgelig de valgte repræsentanter.

Øvrig ledelse

LB Foreningens øvrige ledelsesniveauer defineres som to ledelsesniveauer under det øverste ledelsesorgan. Det vil sige direktionen, bestående af administrerende direktør, Jan Kamp Justesen, samt personer i direkte reference her til, som udgør fire personer. Hertil kommer chef for Intern Revision, som har direkte reference til bestyrelsen. LB Foreningens øvrige ledelsesniveauer består således af i alt seks personer, heraf to kvinder og fire mænd.

Derved er den procentvise fordeling 67/33, og som reglerne definerer kravet om ligevægt, jf. ovenfor, er der således en ligelig fordeling i den øvrige ledelse, som forventes uændret. Af denne grund er der ikke fastsat måltal eller en politik på området.

Andel af underrepræsenteret del af køn i %

	2024	2023	2022
Øverste ledelse, antal	6	6	6
Øverste ledelse, %	33	33	33
Øverste ledelse, måltal %	-	-	-
Øverste ledelse, forventes opnået	-	-	-
Øvrig ledelse, antal	6	6	6
Øvrig ledelse, %	33	33	33
Øvrig ledelse, måltal %	-	-	-
Øvrig ledelse, forventes opnået	-	-	-



This file is sealed with a digital signature.
The seal is a guarantee for the authenticity
of the document.

Udstedt af
LB Foreningen, Årstræde 10, 2200 København N



Øvrige forhold

Aktiviteter i udlandet

Vi har alene forsikringsaktiviteter i Danmark. Vores investeringer sker via en række internationale investeringsforeninger, og via tilknyttede og associerede virksomheder har vi investeret i skov i Baltikum. Via skovfonde har vi ligeledes investeringer i hovedsageligt Nord- og Sydamerika, Fjernøsten og Oceanien.

Derudover har vi gennem samarbejde med Copenhagen Infrastructure Partners foretaget investeringer i vindmøller og solceller i flere europæiske lande og USA. Endelig har vi investeret i kreditfonde i EU, USA og Australien.

Usikkerhed ved indregning og måling

Principperne for indregning og måling af de enkelte regnskabsposter er beskrevet i anvendt regnskabspraksis i note 1, idet enkelte poster er forbundet med særlig usikkerhed.

Opgørelsen af erstatningshensættelser sker efter anerkendte aktuarimetoder. Der er relativt stor usikkerhed forbundet med opgørelse heraf, idet der på nogle brancher, fx personskader, går lang tid fra en skade sker, til omfanget af skaden er kendt, og erstatningen er udbetalt til skadelidte.

Skovene i dattervirksomhederne er indregnet og målt til markedsværdi baseret på den i skovene konstaterede biologiske vækst og forventninger til fremtidig vækst og forventninger om udvikling i jord- og træpriser. Værdiansættelserne er understøttet af handler i markedet og eksterne vurderinger, som løbende foretages af lokale administrationselskaber. Endelig indgår en række skøn og vurderinger ved opgørelsen af illikvide og unoterede finansielle investeringsaktiver.

Udskudte skatteaktiver omfatter skattepligtige under-skud, som kan fremføres og modregnes i fremtidig skattepligtig indkomst. Indregning og måling bygger således på forventninger til fremtidig indtjening.

Aflønning af bestyrelse og direktion

Aflønningen af bestyrelse og direktion fremgår af note 29. Yderligere oplysninger om aflønning af ledelsen findes i vores aflønningsrapport, som kan findes her: <https://www.lbforsikring.dk/-/media/files/lb-forsikring-files/aarsrapporter-og-solvens-rapporter-samt-rapport-for-samfundsansvar/2024/lb-aflønningsrapport-2024.pdf>



This file is sealed with a digital signature. The seal is a guarantee for the authenticity of the document.

此文件已由数字签名密封。密封是文件真实性的保证。

Koncernvirksomheder

LB-IT A/S

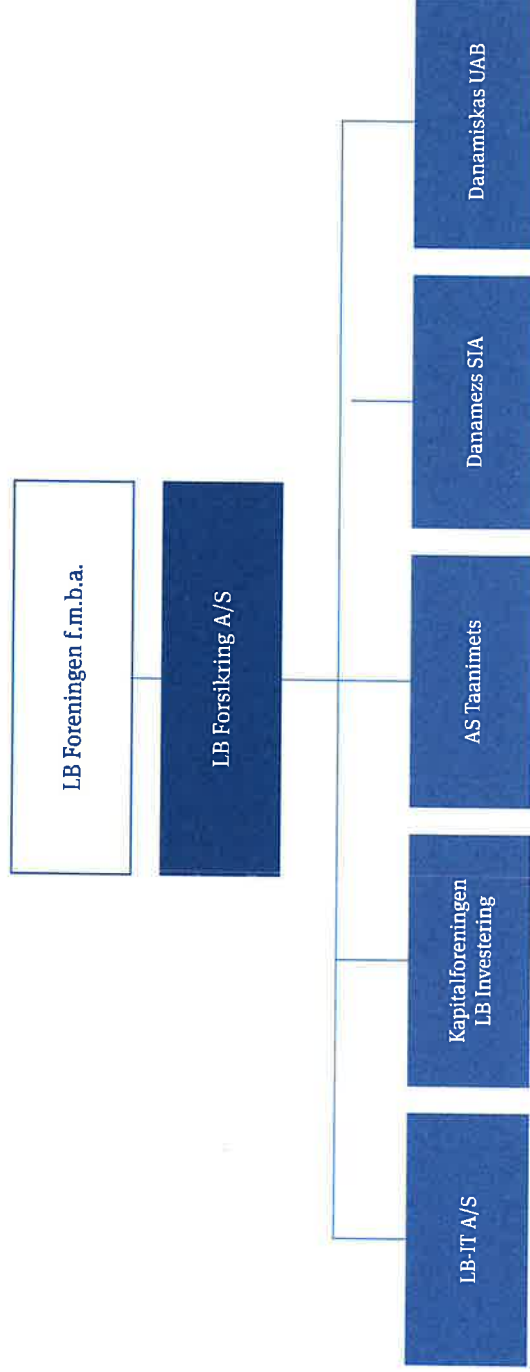
LB-IT A/S har i samarbejde med en ekstern leverandør forestået udviklingen af koncernens forsikringsystem IDIT samt vores medlemsportal, som begge blev ibrugtaget i 2019. LB-IT A/S indgik i den forbindelse en brugeraf-tale med LB Forsikring om anvendelse af begge systemer. Årets resultat udgør et overskud på 3,9 mio. kr. mod et overskud på 3,7 mio. kr. i 2023.

Kapitalforeningen LB Investering

Størstedelen af koncernens investeringsaktiver var tidligere samlet i Kapitalforeningen LB Investering, som er 100 % ejet af LB Forsikring. I løbet af 2024 er investeringerne hjemtaget og foretages nu af LB Forsikring. Kapitalforeningens resultat udgør et overskud på 182,9 mio. kr. mod et overskud på 555,9 mio. kr. i 2023.

Skovselskaberne

LB Forsikring har via de baltiske selskaber AS Taanimets, Danamezs SIA og Danamiskas UAB investeringer i skov. Indtægterne fra kapitalandelene i skovselskaberne udgør et overskud på 17,4 mio. kr. mod et underskud på 5,3 mio. kr. i 2023. Årets resultat er positivt påvirket af en mindre opskrivning af skovenes værdi mod en mindre nedskrivning i 2023.





Personkreds

Lærerstandens Brandforsikring - Valgområde 1-2 (Postnr. 1000-2990)

Skoleleder Charlotte Lorenzen,
Søgårdsvej 2a, 2820 Gentofte
Folkeskolelærer Claus Brandt Jakobsen,
Sank Nikolaj Vej 18, 2. th., 1953 Frederiksberg C

Pressechef Emil Pilgård Nielsen,
Niels Bohrs Alle 21, st., 2860 Søborg
Folkeskolelærer Emma Petry,

Jagtvej 83, 4. th, 2, 2200 København N
Lærer Gitte Winther,

Grønnevej 249, 2830 Virum

Ida Brøknær Diemar,

Rejsbygade 4, 2. sal, 1759 København V
Fhv. formand Jan Trojaborog,

Isafordsgade 14, 4., 2300 København S

Cand. Scient. geograf Lone Billehøj,

Palnatoksgade 1, 4., 1733 København V

Retorikker Mikkeline Thomsen,

Bjergstedvej 6, 2700 Brønshøj

Folkeskolelærer Morten Kvist Refskov,

Erdalsvej 56, 2600 Glostrup

Gymnasielærer Svend Erik Larsen,

Vestermarie Allé 4, 2770 Kastrup

Lærerstandens Brandforsikring - Valgområde 3 (Postnr. 3000-3690)

Gymnasielærer Lars Schmidt,
Bolværket 163, 3400 Hillerød

Lærer Merete Svalgaard Knuhtsen,
Jollen 89, 3070 Snekkersten

Direktør Nete Henriette Dietrich,

Danstrupvej 8, 3480 Fredensborg

Lærerstandens Brandforsikring - Valgområde 4 (Postnr. 3700-3790)

Jan Nidersø, Skovgade 12, 3740 Svaneke

Christian Thøgersen, Lærkevej 7, 3700 Rønne

Lærerstandens Brandforsikring - Valgområde 5 (Postnr. 4000-4599)

Helle Folke Pedersen, Damengen 18, 4500 Nykøbing Sj.

Lærer Per Toft Haugaard, Birkevænget 3, 4200 Slagelse

Niels Skak Jensen, Kirkevangen 13, 4281 Gørlev

Lærerstandens Brandforsikring - Valgområde 6 (Postnr. 4600-4799)

Lærer Poul Erik Madsen, Bakkevænget 1, 4652 Hårlev

Folkeskolelærer Maj Britt Kusk,

Tjørnevej 17, 4684 Holmegaard

Lærerstandens Brandforsikring - Valgområde 7 (Postnr. 4800-4999)

Speciallærer Bente Mølgaard,

Slotsbyggen 4, 2. tv, 4800 Nykøbing F

Lærerstandens Brandforsikring - Valgområde 8 (Postnr. 5000-5999)

Lærer Lene Krongård Plekut, Nyenstad 7, 5800 Nyborg

Lærer Lise Lotte Just,

Vestre Stationsvej 15, 5000 Odense C

Programleder Mette Meulengracht Jensen,

Monbergsvej 4, 5000 Odense C

Tidl. forstander Ole Pedersen,

Vibelongvej 76, 5700 Svendborg

Peter Seeberg, Engvej 47, 5230 Odense M

Lærerstandens Brandforsikring - Valgområde 9 (Postnr. 6000-6999)

Lærer Anders Bondo Christensen,

Bakkensbro 11, 6400 Sønderborg

Konsulent Bjarne Toft, Engdraget 75, 6760 Ribe

Skovrider Inge Gillesberg, Felstedvej 14, 6300 Gråsten

Pens. skoleinspektør Torben Mørup,

Kongensgade 87A, 6700 Esbjerg

Pens. afdelingsleder Ulla Freese,

Fjællebrovej 21, 6093 Sjølund

Lærerstandens Brandforsikring - Valgområde 10 (Postnr. 7000-7999)

Lærer/rejseleder Finn Brask, Ryesvej 6, 7500 Holstebro

Pens. lærer Helen Sørensen,

Fonnesbechsgade 5, 7400 Herning

Lærer Thomas Steen Rasmussen,

Niels Kjeldsensvej 8, 7100 Vejle

Cand.scient. Lea Qvottrup Larsen,

Fælledvej 36B, 7000 Fredericia





Lærerstandens Brandforsikring - Valgområde 11 (Postnr. 8000-8990)

Fhv. Lektor, cand.pæd. Birthe Lundgaard,
Krekærlands Allé 48, 8340 Malling
Tale-hørekonsulent Bodil M. Jensen,
Storkevej 27, 8382 Hinnerup
Underviser Hanne Henriksen,
Havrevænget 56, 8600 Silkeborg
Pensionist Inge Lorenzen,
Egermvej 8, 8680 Ry
Folkeskolelærer Kenneth Lindbirk Thomassen,
Nymarks Allé 396, 8320 Mårslet
Pensioneret lærer Kurt Drammelsbæk Sørensen,
Stationsvej 20, 8981 Spentrup
Test Manager Tine Kanne Sørensen,
Dr. Margrethes Vej 4A, 1., 8200 Århus N

Lærerstandens Brandforsikring - Valgområde 12 (Postnr. 9000-9990)

Jordmoder Connie Hermansen,
Vejgård Møllevej 6, 9000 Aalborg
Pens. teamleder Erling Schmidt,
Revlingsbakken 40, 2. th., 9000 Aalborg
Lærer/Kredsformand Lars Busk Fjelsted Hansen,
Tøtmosen 39, 9800 Hjørring
Lærer Natascha Worre Ambjørn,
Tvedens Alle 65, 9381 Sulsted
Rådmand Per Clausen, Vestre Fjordvej 34, 9000 Aalborg

Bauta - Valgområde Øst (Postnr. 1000-4990)

Ergoterapeut Chanette Damgaard,
Havneholmen 66, 2.th., 1561 København V
Dorthe Pagh, Knolden 24, 4000 Roskilde
Sygeplejerske Hanne Schmidt,
Slotherrns Have 1, 2. th., 2610 Rødovre
Oversygeplejerske Janet Johannessen,
Tempelvej 3, 4390 Vipperød
Sygeplejerske Lisbeth Østergaard Gustavsen,
Bygmarken 58, 4060 Kirke Såby
Cand. Soc. Mette Kristence Jensen,
Sortedam Dosserring 45 A, 2200 København N

Bauta - Valgområde Vest (Postnr. 5000-9990)

Sygeplejerske Birthe Skovgård,
Rugagerlund 21, 5600 Faaborg
Adjunkt Brian Fjelrad Johansen,
Østre Havnegade 40, 11-4, 9000 Aalborg
Anæstesisygeplejerske Britta Bastholm Vistisen,
Vendsysselgade 19, 3. th., 9000 Aalborg
Opsøgende sygeplejerske Kim Henriksen,
Storhøvej 20, 8660 Skanderborg
Ergoterapeut Kristian Obenholt,
Stampen 25, 9280 Gudumholm
Pensioneret socialrådgiver Lisbeth Sørensen,
Elbækvej 21, 8700 Horsens
Sygeplejerske Sanela Jusic, Præstevej 5, 9800 Hjørring

Runa - Valgområde Øst (Postnr. 1000-4990)

Arkitekt Cand. Arch. Charlotte Algreen,
Akacievej 24, 2830 Virum
Konsulent Dorthe Rozalia Horup,
Snerlevej 21, 4000 Roskilde
Journalist & tekstforfatter Karin Bech,
Nørregade 12, 2800 Lyngby
Skadespecialist Keld Volder,
Hørhusevej 4B st. tv., 2300 København S
Operations Director, Steen Hoff,
Humlebækvej 24, 3480 Fredensborg

Runa - Valgområde Vest (Postnr. 5000-9990)

Koordinator for statslig skovrejsning Robin Philip,
Pamhulevej 110, 6100 Haderslev
Landinspektør Vibeke Boison Brandhof,
Brandorfsvej 2, 6000 Kolding
Bygningskonstruktør Hans Henrik Lauridsen,
Sundbakken 5, 8700 Horsens

LB Forsikring til PFA - Valgområde DK (Postnr. 1000-9990) - forsikringsgruppe udgået

Marketing, CRM og BI-manager Torben Christiansen,
Kirkestien 9, 4200 Slagelse





Bestyrelse



Lars Busk Fjelsted Hansen Formand

Lars Busk Fjelsted Hansen (født 1962), blev valgt til bestyrelsen i 2018, udpeget som næstformand samme år og udpeget som formand i 2020. Herefter (gen-)valgt som bestyrelsesformand i LB Foreningen i 2022 for en 4-årig periode. Lars Busk Fjelsted Hansen er desuden bestyrelsesformand i LB Forsikring, hvor han også har en plads i Revisions- og risikoudvalget.

Andre ledelseshverv

- Formand i LB Forsikring A/S
- Medlem af bestyrelsen i Lærernes Pension, Forsikringsaktieselskab
- Næstformand i Lærernes a-kasse
- Hovedbestyrelsesmedlem Danmarks Lærerforening



Martin Bødker Krogh Næstformand

Martin Bødker Krogh (født 1969), blev (gen-)valgt til bestyrelsesnæstformand i LB Foreningen i 2022 for en 4-årig periode. Martin Bødker Krogh er også næstformand i bestyrelsen for LB Forsikring.

Andre ledelseshverv

- Næstformand i LB Forsikring A/S



Merete Svalgaard Knuhtsen Bestyrelsesmedlem

Merete Svalgaard Knuhtsen (født 1971) blev (gen-)valgt til bestyrelsen i LB Foreningen i 2022 for en 4-årig periode. Merete Svalgaard Knuhtsen er også medlem af bestyrelsen for LB Forsikring, hvor hun også har en plads i Revisions- og risikoudvalget.

Andre ledelseshverv

- Bestyrelsesmedlem i LB Forsikring A/S
- Kredsformand i Danmarks Lærerforening Kreds 35
- Kritisk revisor i DLF, LC og SKAF og FH Hovedstaden
- Lokalrådsrepræsentat i Lån og Spar Bank A/S
- Medlem af repræsentantskabet i Lærernes A-kasse



This file is sealed with a digital signature.
The seal is a guarantee for the authenticity
of the document.

Doc. id: 10
File: Publikt_2024_2024-05-29



Thomas Steen Rasmussen Bestyrelsesmedlem

Thomas Steen Rasmussen (født 1968), blev (gen-)valgt til bestyrelsen i LB Foreningen i 2024 for en 4-årig periode.

Andre ledelseshverv

- Bestyrelsesmedlem i LB-Fonden til Almenvelgørende formål
- Bestyrelsesmedlem i LB Foreningens Fond
- Kritisk revisor i Danmarks Lærerforening



Martin Hare Hansen Bestyrelsesmedlem

Martin Hare Hansen (født 1959), blev (gen-)valgt til bestyrelsen i LB Foreningen i 2024 for en 4-årig periode.

Andre ledelseshverv

- Direktør i Esther og Tage Hansen Aps
- Bestyrelsesmedlem i LB-Fonden til Almenvelgørende formål
- Bestyrelsesmedlem i LB Foreningens Fond
- Bestyrelsesmedlem i Lærerstandens syge- og ulykkesforsikringselskabs legat



Mette Meulengracht Jensen Bestyrelsesmedlem

Mette Meulengracht Jensen (født 1980), blev (gen-)valgt til bestyrelsen i LB Foreningen i 2024 for en 4-årig periode.

Andre ledelseshverv

- Bestyrelsesformand i LB-Fonden til Almenvelgørende formål
- Bestyrelsesformand i LB Foreningens Fond
- Bestyrelsesformand i Lærerstandens syge- og ulykkesforsikringselskabs legat





Direktion



Jan Kamp Justesen

Administrerende direktør

Jan Kamp Justesen (født 1967). Startede sin karriere i LB Forsikring i 2007. Indtrådte i direktionen i 2014 og blev udnævnt til administrerende direktør i 2022.

Medlem af bestyrelsen i:

- Forsikring & Pension
- LB-IT A/S, formand
- Forsikringselskabet Nærsikring A/S
- Amorta Arbejdskadeforsikringselskab A/S
- International Cooperative And Mutual Insurance Federation
- Lån & Spar Bank A/S

Administrerende direktør for:

- LB Forsikring A/S



This file is sealed with a digital signature.
The seal is a guarantee for the authenticity
of the document.

Document ID:
And: 9830754429NK 2 215M424577

Bestyrelsen har i henhold til lov om forsikringsvirksomhed § 121, godkendt ovenstående hævav vedtøende direktionen.



Ledespåtegning

Vi har dags dato aflagt årsrapporten for regnskabsåret 1. januar – 31. december 2024 for LB Foreningen f.m.b.a.

Årsrapporten aflægges i overensstemmelse med Lov om forsikringsvirksomhed. Det er vores opfattelse, at årsreg-

skabet giver et retvisende billede af koncernens og LB Foreningen f.m.b.a.'s aktiver og passiver, finansielle stilling samt af resultatet.

Samtidig er det vores opfattelse, at ledelsesberetningen indeholder en retvisende redegørelse for udviklingen i koncernens og LB Foreningen f.m.b.a.'s aktiviteter og økonomiske forhold samt en beskrivelse af væsentlige risici og usikkerhedsfaktorer, som foreningen står over for.

Årsrapporten indstilles til generalforsamlingens godkendelse.

Direktion

København, den 3. april 2025

Jan Kamp Justesen

Adm. direktør

Bestyrelsen

København, den 3. april 2025

Lars Busk Fjelsted Hansen

Formand

Martin Bødker Krogh

Næstformand

Merete Svalgaard Knudtsen

Thomas Steen Rasmussen

Martin Hare Hansen

Mette Meulengracht Jensen



Hvordan forholdet blev behandlet ved revisionen

Vores revisionshandlinger, der er udført i samarbejde med vores aktuaruddannede specialister, har blandt andet omfattet følgende:

- Vurdering af design og test af operationel effektivitet af nøglekontroller i processer for skadebehandling og hensættelser vedrørende anmeldte skader samt anvendte aktuarmæssige modeller til opgørelse af IBNR- og IBNER-hensættelser
- Sammenholdelse af de anvendte data, metoder og antagelser med almindeligt accepterede aktuarmæssige standarder samt den historiske udvikling og tendenser
- Vurdering og analyser af vurdering af udvikling i afløbsresultater og ændringer i anvendte modeller og antagelser i forhold til sidste år og udviklingen i branchestandarder og markedspraksis
- Stikprøvevis kontrol af underliggende datas nøjagtighed og fuldstændighed samt stikprøvevis efterregning af erstatningshensættelser på udvalgte brancher.

Vi har endvidere vurderet, hvorvidt noteoplysninger vedrørende hensættelsernes usikkerheder opfylder de relevante regnskabsregler.

Udtalelse om ledelsesberetningen

Ledelsen er ansvarlig for ledelsesberetningen.

Vores konklusion om regnskaberne omfatter ikke ledelsesberetningen, og vi udtrykker ingen form for konklusion med sikkerhed om ledelsesberetningen.

I tilknytning til vores revision af regnskaberne er det vores ansvar at læse ledelsesberetningen og i den forbindelse overveje, om ledelsesberetningen er væsentligt inkonsistent med regnskaberne eller vores viden opnået ved revisionen eller på anden måde synes at indeholde væsentlig fejlinformation.

Vores ansvar er derudover at overveje, om ledelsesberetningen indeholder krævede oplysninger i henhold til relevant lovgivning.

Basert på det udførte arbejde er det vores opfattelse, at ledelsesberetningen er i overensstemmelse med regnskaberne og er udarbejdet i overensstemmelse med den relevante lovgivnings krav. Vi har ikke fundet væsentlig fejlinformation i ledelsesberetningen.

Ledelsens ansvar for regnskaberne

Ledelsen har ansvaret for udarbejdelsen af regnskaberne, der giver et retvisende billede i overensstemmelse med lov om forsikringsvirksomhed. Ledelsen har endvidere ansvaret for den interne kontrol, som ledelsen anser for nødvendig for at udarbejde regnskaberne uden væsentlig fejlinformation, uanset om denne skyldes besvigelser eller fejl.

Ved udarbejdelsen af regnskaberne er ledelsen ansvarlig for at vurdere koncernens og foreningens evne til at fortsætte driften; at oplyse om forhold vedrørende fortsat drift, hvor dette er relevant; samt at udarbejde regnskaberne på grundlag af regnskabsprincippet om fortsat drift, medmindre ledelsen enten har til hensigt at likvidere koncernen eller foreningen, indstille driften eller ikke har andet realistisk alternativ end at gøre dette.

Revisors ansvar for revisionen af regnskaberne

Vores mål er at opnå høj grad af sikkerhed for, om regnskaberne som helhed er uden væsentlig fejlinformation, uanset om denne skyldes besvigelser eller fejl, og at afgive en revisionspåtegning med en konklusion. Høj grad af sikkerhed er et højt niveau af sikkerhed, men er ikke en garanti for, at en revision, der udføres i overensstemmelse med internationale standarder om revision og de yderligere krav, der er gældende i Danmark, altid vil afdække væsentlig fejlinformation, når sådan findes. Fejlinformationer kan opstå som følge af besvigelser eller fejl og kan betragtes som væsentlige, hvis det med rimelighed kan forventes, at de enkeltvis eller samlet har indflydelse på de økonomiske beslutninger, som regnskabsbrugerne træffer på grundlag af regnskaberne.

Som led i en revision, der udføres i overensstemmelse med internationale standarder om revision og de yderligere krav, der er gældende i Danmark, foretager vi faglige vurderinger og opretholder professionel skepsis under revisionen. Herudover:

- Identificerer og vurderer vi risikoen for væsentlig fejlinformation i regnskaberne, uanset om denne skyldes besvigelser eller fejl, udformer og udfører revisionshandlinger som reaktion på disse risici samt opnår revisionsbevis, der er tilstrækkeligt og egnet til at danne grundlag for vores konklusion. Risikoen for ikke at opdage væsentlig fejlinformation forårsaget af besvigelser er højere end ved væsentlig fejlinformation forårsaget af fejl, idet besvigelser kan omfatte sammensværgelser, dokumentfalsk, bevidste udeladelser, vildledning eller tilsidessættelse af intern kontrol.





- Opnår vi forståelse af den interne kontrol med relevans for revisionen for at kunne udforme revisionshandlinger, der er passende efter omstændighederne, men ikke for at kunne udtrykke en konklusion om effektiviteten af koncernens og foreningens interne kontrol.
- Tager vi stilling til, om den regnskabspraksis, som er anvendt af ledelsen, er passende, samt om de regnskabsmæssige skøn og tilknyttede oplysninger, som ledelsen har udarbejdet, er rimelige.
- Konkluderer vi, om ledelsens udarbejdelse af regnskaberne på grundlag af regnskabsprincippet om fortsat drift er passende, samt om der på grundlag af det opnåede revisionsbevis er væsentlig usikkerhed forbundet med begivenheder eller forhold, der kan skabe betydelig tvivl om koncernens og foreningens evne til at fortsætte driften. Hvis vi konkluderer, at der er en væsentlig usikkerhed, skal vi i vores revisionspåtegning gøre opmærksom på oplysninger herom i regnskaberne eller, hvis sådanne oplysninger ikke er tilstrækkelige, modificere vores konklusion.

Vores konklusion er baseret på det revisionsbevis, der er opnået frem til datoen for vores revisionspåtegning. Fremtidige begivenheder eller forhold kan dog medføre, at koncernen og foreningen ikke længere kan fortsætte driften.

- Tager vi stilling til den samlede præsentation, struktur og indhold af regnskaberne, herunder noteoplysningerne, samt om regnskaberne afspejler de underliggende transaktioner og begivenheder på en sådan måde, at der gives et retvisende billede heraf.
- Planlægger og udfører vi koncerrevisionen for at opnå tilstrækkeligt og egnet revisionsbevis vedrørende de finansielle oplysninger for virksomhederne eller forretningsenhederne i koncernen som grundlag for at udforme en konklusion om koncerregnskabet og årsregnskabet. Vi er ansvarlige for at lede, føre tilsyn med og gennemgå det udførte revisionsarbejde til brug for koncerrevisionen. Vi er eneansvarlige for vores revisionskonklusion.

Vi kommunikerer med den øverste ledelse om bl.a. det planlagte omfang og den tidsmæssige placering af revisionen samt betydelige revisionsmæssige observationer, herunder eventuelle betydelige mangler i intern kontrol, som vi identificerer under revisionen.

Vi afgiver også en udtalelse til den øverste ledelse om, at vi har opfyldt relevante etiske krav vedrørende uafhængighed, og oplyser den om alle relationer og andre forhold, der med rimelighed kan tænkes at påvirke vores uafhængighed og, hvor dette er relevant, anvendte sikkerhedsforanstaltninger eller handlinger foretaget for at eliminere trusler.

Med udgangspunkt i de forhold, der er kommunikeret til den øverste ledelse, fastslår vi, hvilke forhold der var mest betydelige ved revisionen af regnskaberne for den aktuelle periode og dermed er centrale forhold ved revisionen. Vi beskriver disse forhold i vores revisionspåtegning, medmindre lov eller øvrig regulering udelukker, at forholdet offentliggøres.

EY Godkendt Revisionspartnerselskab

CVR-nr. 30 70 02 28

København, den 3. april 2025

Allan Lunde Pedersen

Statsautoriseret revisor

mne34495

Lars Rhod Søndergaard

Statsautoriseret revisor

mne28632



This file is sealed with a digital signature.
The seal is a guarantee for the authenticity
of the document.



Resultatopgørelse

1. januar - 31. december

Noter (Mio. kr.)	MODERSELSKAB		KONCERN	
	2024	2023	2024	2023
4	Bruttopræmier	3.848,1	3.666,3	
	Afgivne forsikringspræmier	-67,5	-64,0	
4	Ændring i præmiehensættelser	-211,0	-108,8	
	Præmieindtægter for egen regning	3.569,6	3.493,5	
5	Forsikringsteknisk rente	61,3	66,2	
	Udbetalte erstatninger	-3.092,6	-2.851,1	
	Modtaget genforsikringsdækning	11,2	17,9	
	Ændring i erstatningshensættelser	-145,7	-95,7	
	Ændring i risikomargen	-18,0	-5,5	
	Ændring i genforsikringsandel af erstatningshensættelser	-11,2	-0,1	
6	Erstatningsudgifter for egen regning	-3.256,3	-2.934,5	
7	Erhvervelsesomkostninger	-270,8	-236,9	
	Administrationsomkostninger	-419,2	-376,9	
	Forsikringsmæssige driftsomkostninger for egen regning i alt	-690,0	-613,8	
8	Forsikringsteknisk resultat	-315,4	11,4	
9	Indtægter fra tilknyttede virksomheder	126,1	349,6	
10	Indtægter fra associerede virksomheder	0,0	0,0	
	Indtægter af investeringsejendomme	0,0	0,1	
	Indtægter af skovinvesteringer	0,0	0,0	
	Indtægter af investeringer	0,4	6,3	
11	Renteindtægter og udbytter mv.	0,4	329,3	210,5
12	Kursreguleringer	0,0	0,0	284,9
	Renteudgifter	0,0	0,0	455,7
	Administrationsomkostninger i f.m. investeringsvirksomhed	-14,3	-5,1	-5,3
	Reserve for nettoopskrivning efter indre værdis metode	126,1	349,6	
	Overført overskud eller underskud	-23,3	-18,7	
	Investeringsafkast i alt	112,2	335,4	641,0
	Forrentning og kursregulering af forsikringsmæssige hensættelser	0,0	0,0	
5		0,0	0,0	-130,4
	Investeringsafkast efter forrentning og kursregulering af forsikringsmæssige hensættelser	112,2	335,4	497,9
13	Andre indtægter	0,0	0,0	4,6
	Uddelinger	-12,4	-7,7	-12,4
13	Andre omkostninger	0,0	0,0	-15,0
	Resultat før skat	99,8	327,7	492,0
14	Skat	3,0	3,2	4,3
	Årets resultat	102,8	330,9	108,6
	Minoritetsinteressers andel af årets resultat			5,8
	Totalindkomstopgørelse			16,2
	Årets resultat	102,8	330,9	108,6
	Anden totalindkomst:			
	Urealiseret valutakursregulering			
	tilknyttede- og associerede virksomheder	21,0	-11,5	22,0
	Anden totalindkomst i alt	21,0	-11,5	-12,0
	Totalindkomst i alt	123,8	319,4	335,1
	Minoritetsinteressers andel af totalindkomsten			6,8
	Årets resultat foreslås disponeret således:			
	Reserve for nettoopskrivning efter indre værdis metode	126,1	349,6	
	Overført overskud eller underskud	-23,3	-18,7	
	I alt	102,8	330,9	





Balance

1. januar - 31. december

Noter (Mio. kr.)	MODERSELSKAB		KONCERN	
	2024	2023	2024	2023
Passiver				
26 Sikkerhedsfond	0,0	0,0	16,2	16,2
Valutakursreserve	0,0	0,0	17,0	-4,0
Reserve for nettoopskrivning efter indre værdis metode	3.143,5	3.029,5	0,0	0,0
Reserver i alt	3.143,5	3.029,5	33,2	12,2
Overført overskud eller underskud	2.767,8	2.758,0	5.878,1	5.775,3
Minoritetsinteresser	0,0	0,0	271,7	266,4
Egenkapital i alt	5.911,3	5.787,5	6.183,0	6.053,9
Præmiehensættelser	0,0	0,0	2.029,4	1.818,4
Erstatningshensættelser	0,0	0,0	2.149,9	1.934,9
Risikomargen	0,0	0,0	79,4	61,4
Hensættelser til forsikringskontrakter i alt	0,0	0,0	4.258,7	3.814,7
Pensioner og lignende forpligtelser	0,0	0,0	2,6	2,5
24 Udskudte skatteforpligtelser	0,0	0,0	14,0	13,0
Hensatte forpligtelser i alt	0,0	0,0	16,6	15,5
Gæld i forbindelse med direkte forsikring	0,0	0,0	26,1	12,3
Gæld i forbindelse med genforsikring	0,0	0,0	6,5	6,2
Aktuelle skatteforpligtelser	0,0	0,0	0,0	14,8
Anden gæld	0,1	0,3	570,5	567,2
27 Gæld i alt	0,1	0,3	603,1	600,5
Periodeafgrænsningsposter				
Passiver i alt	5.911,4	5.787,8	11.069,8	10.490,2
1 Anvendt regnskabspraksis				
2 Femårsoversigten				
3 Risikoforhold				
23 Dagsværdi				
28 Revisionshonorar				
29 Personalemkostninger				
30 Eventualforpligtelser				
31 Transaktioner med nærtstående parter				
32 Nærtstående parter				
33 Engagementer og sikkerhedsstillelser				



This file is sealed with a digital signature.
The seal is a guarantee for the authenticity
of the document.

LB Foreningen
Søndergade 10, 1. sal
1050 København V, Danmark
Tlf. +45 33 12 12 12



Egenkapitalopgørelse

Mio. kr.	Reserve for nettopskrivning efter indte værdis metode eller underskud	Valutakursreserve efter indte værdis metode eller underskud	Sikkerhedsfond	Mio. kr.	Reserve for nettopskrivning efter indte værdis metode eller underskud	Valutakursreserve efter indte værdis metode eller underskud	Sikkerhedsfond
MODERSELSKAB							
Egenkapital primo 2024	3.029,5	2.758,0	5.787,5	Egenkapital primo 2024	3.029,5	2.758,0	5.787,5
Årets resultat	126,1	-23,3	102,8	Årets resultat	126,1	-23,3	102,8
Anden totalindkomst:				Anden totalindkomst:			
Valutakursreg. vedr. tilkn. og ass. virksomheder	21,0	-	21,0	Valutakursreg. vedr. tilkn. og ass. virks.	21,0	-	21,0
Anden totalindkomst i alt	21,0	-	21,0	Anden totalindkomst i alt	21,0	-	21,0
Totalindkomst i alt	147,1	-23,3	123,8	Totalindkomst i alt	147,1	-23,3	123,8
Modtaget udbytte fra datterselskaber	-33,1	33,1	0,0	Modtaget udbytte associerede virksomheder	-33,1	33,1	0,0
Egenkapital ultimo 2024	3.143,5	2.767,8	5.911,3	Egenkapital ultimo 2024	3.143,5	2.767,8	5.911,3
Egenkapital primo 2023	2.724,1	2.744,0	5.468,1	Egenkapital primo 2023	2.724,1	2.744,0	5.468,1
Årets resultat	349,6	-18,7	330,9	Årets resultat	349,6	-18,7	330,9
Anden totalindkomst:				Anden totalindkomst:			
Valutakursreg. vedr. tilkn. og ass. virksomheder	-11,5	-	-11,5	Valutakursreg. vedr. tilkn. og ass. virks.	-11,5	-	-11,5
Anden totalindkomst i alt	-11,5	-	-11,5	Anden totalindkomst i alt	-11,5	-	-11,5
Totalindkomst i alt	338,1	-18,7	319,4	Totalindkomst i alt	338,1	-18,7	319,4
Modtaget udbytte fra datterselskaber	-32,7	32,7	0,0	Modtaget udbytte associerede virksomheder	-32,7	32,7	0,0
Egenkapital ultimo 2023	3.029,5	2.758,0	5.787,5	Egenkapital ultimo 2023	3.029,5	2.758,0	5.787,5

Mio. kr.	Valutakursreserve efter indte værdis metode eller underskud	Reserve for nettopskrivning efter indte værdis metode eller underskud	Sikkerhedsfond	Mio. kr.	Valutakursreserve efter indte værdis metode eller underskud	Reserve for nettopskrivning efter indte værdis metode eller underskud	Sikkerhedsfond
KONCERN							
Egenkapital primo 2024	16,2	-4,0	0,0	5.775,3	266,4	6.053,9	
Årets resultat	-	-	0,7	102,1	5,8	108,6	
Anden totalindkomst:				Anden totalindkomst:			
Valutakursreg. vedr. tilkn. og ass. virks.	21,0	-	-	1,0	22,0		
Anden totalindkomst i alt	21,0	-	-	1,0	22,0		
Totalindkomst i alt	21,0	0,7	102,1	6,8	130,6		
Modtaget udbytte associerede virksomheder	-	-0,1	0,1	-	0,0		
Betalt udbytte	-	-	-	-1,5	-1,5		
Andet	-	-0,6	0,6	-	0,0		
Egenkapital ultimo 2024	16,2	17,0	0,0	5.878,1	271,7	6.183,0	
Egenkapital primo 2023	16,2	7,5	0,0	5.444,4	252,2	5.720,3	
Årets resultat	-	-	18,2	312,7	16,2	347,1	
Anden totalindkomst:				Anden totalindkomst:			
Valutakursreg. vedr. tilkn. og ass. virks.	-	-11,5	-	-	-0,5	-12,0	
Anden totalindkomst i alt	-	-11,5	-	-	-0,5	-12,0	
Totalindkomst i alt	-	-11,5	18,2	312,7	15,7	335,1	
Modtaget udbytte associerede virksomheder	-	-	-2,8	2,8	-	0,0	
Betalt udbytte	-	-	-	-	-1,5	-1,5	
Andet	-	-	-15,4	15,4	-	0,0	
Egenkapital ultimo 2023	16,2	-4,0	0,0	5.775,3	266,4	6.053,9	



This file is sealed with a digital signature.
The seal is a guarantee for the authenticity
of the document.

LB Foreningen
Lindbovej 10, 2600 Lyngby

Noter

1. Anvendt regnskabspraksis
2. Femårsoversigt
3. Risikoforhold
4. Bruttopræmieindtægter
5. Forsikringsteknisk rente samt forrentning og kursregulering af forsikringsmæssige hensættelser
6. Erstatningsudgifter
7. Erhvervelsesomkostninger
8. Forsikringsteknisk resultat
9. Indtægter fra tilknyttede virksomheder
10. Indtægter fra associerede virksomheder
11. Renteindtægter og udbytter mv.
12. Kursreguleringer
13. Andre indtægter og omkostninger
14. Skat
15. Immaterielle aktiver
16. Driftsmidler
17. Domicil- og investeringsejendomme
18. Skovinvesteringer
19. Kapitalandele i tilknyttede virksomheder
20. Kapitalandele i associerede virksomheder
21. Investeringer i tilknyttede og associerede virksomheder
22. Afledte finansielle instrumenter
23. Dagsværdi
24. Udskudt skat
25. Andre periodeafgrænsningsposter
26. Egenkapital
27. Gæld i alt
28. Revisionshonorar
29. Personaleomkostninger
30. Eventualforpligtelser
31. Transaktioner med nærtstående parter
32. Nærtstående parter
33. Engagementer og sikkerhedsstillelser



This PDF is signed with a digital signature. The seal is a guarantee for the authenticity of the document.

Udvalgte noter er tilgængelige på www.lbforeningen.dk

1. Anvendt regnskabspraksis

Generelt

LB Foreningen f.m.b.a. ejer majoriteten af aktierne i LB Forsikring A/S og er i henhold til Lov om forsikringsvirksomhed en forsikringsholdingvirksomhed. Årsrapporten er udarbejdet i overensstemmelse med Lov om forsikringsvirksomhed samt Finanstilsynets Bekendtgørelse om finansielle rapporter for forsikringselskaber og tværgående pensionskasser.

Årsregnskabet er aflagt efter samme regnskabspraksis som sidste år.

Koncernforhold

LB koncernen omfatter moderselskabet LB Foreningen f.m.b.a., dattervirksomheden LB Forsikring A/S samt øvrige tilknyttede virksomheder, der alle ejes 100 % af LB Forsikring A/S.

Der udarbejdes alene koncernregnskab for LB koncernen.

Resultatopgørelse og balance for LB koncernen udarbejdes ved sammenlægning af de enkelte virksomheders resultatopgørelser og balancer med eliminering af interne indtægter og omkostninger samt interne aktiebesiddelser, tilgodehavender og forpligtelser. Regnskaber, der indgår i koncernregnskabet, udarbejdes efter ensartet regnskabspraksis.

Koncerninterne transaktioner

Koncerninterne transaktioner afregnes på markedsbaserede vilkår bortset fra eventuelle fællesomkostninger, der afregnes

på omkostningsdækkende basis.

Indregning og måling

Indtægter indregnes i resultatopgørelsen i takt med, at de indføres, og alle omkostninger i takt med, at de afholdes.

I anden totalindkomst i forlængelse af resultatopgørelsen indregnes valutaforskelle ved indregning af regnskabstal i udenlandsk valuta for tilknyttede og associerede virksomheder.

Aktiver indregnes i balancen, når det er sandsynligt, at fremtidige økonomiske fordele vil tilflyde foreningen eller koncernen, og aktivets værdi kan måles pålideligt. Forpligtelser indregnes i balancen, når det er sandsynligt, at fremtidige økonomiske fordele vil fragå foreningen eller koncernen, og forpligtelsens værdi kan måles pålideligt.

Kriterier for indregning og måling af aktiver og forpligtelser er beskrevet under hver enkelt regnskabspost nedenfor. Ved indregning og måling af aktiver og forpligtelser tages der hensyn til oplysninger, der fremkommer efter balancedagen, men inden årsrapporten udarbejdes, hvis oplysningerne bekræfter eller afkræfter forhold, som er opstået senest på balancedagen.

Valutaomregning

Indtægter og omkostninger i udenlandsk valuta indregnes efter de på transaktionstidspunktet gældende valutakurser. Balanceposter i udenlandsk valuta, herunder regnskabstal for tilknyttede og associerede virksomheder, omregnes ved første indregning til officielle valutakurser på transaktionsdagen og til

officielle lukkekurser ultimo regnskabsåret. Valutakursforskelle indregnes i resultatopgørelsen bortset fra regnskabstal i udenlandsk valuta for tilknyttede og associerede virksomheder, hvor valutakursforskelle indgår i anden totalindkomst i forlængelse af resultatopgørelsen.

Regnskabsmæssige skøn

Opgørelsen af den regnskabsmæssige værdi af visse aktiver og forpligtelser er forbundet med skøn over, hvordan fremtidige begivenheder påvirker disse. De udøvede skøn er baseret på forudsætninger, som ledelsen anser som forsvarlige, men som er usikre eller uforudsigelige. De faktiske resultater kan således afvige fra de foretagne skøn.

De væsentligste skøn og vurderinger vedrører opgørelsen af forsikringsmæssige hensættelser og immaterielle aktiver samt fastsættelsen af dagsværdier for skove og unoterede investeringer. Hensættelser til ikke afløben risiko, der er en del af præmiehensættelserne, afhænger af forventninger og skøn til combined ratio, hvor præmien forventes at være utilstrækkelig til dækning af udgifterne i den kommende risikoperiode. Erstatningshensættelser er generelt påvirket af væsentlige aktuarermæssige forudsætninger og skøn, herunder forventninger til antal og størrelse af indtrufne endnu ikke rapporterede skader.

Ved fastsættelsen af værdien for immaterielle aktiver foretages en nedskrivningstest, hvor aktivets værdi sammenholdes med fremtidige økonomiske fordele, som aktivet genererer. Opgørelsen indebærer skøn over de fremtidige økonomiske fordele.





Fastsættelsen af dagsværdi for unoterede investeringer foretages med udgangspunkt i nyeste tilgængelige regnskabsoplysninger for disse virksomheder, som koncernen modtager fra eksterne investeringsforvaltere suppleret med skøn over udviklingen frem til balancedagen baseret blandt andet på karakteren af den aktuelle markedssituation.

Ved fastsættelsen af dagsværdier for skovinvesteringer anvendes afkastprocenter, som påvirker målingen af disse aktiver. Afkastprocenter fastlægges med udgangspunkt i observerbare markedsdato, fx handelspriser for tilsvarende aktiver.

Når måling af dagsværdier foretages, kan graden af objektivitet, hvormed denne måling foretages, variere. For en uddybende beskrivelse heraf henvises til det efterfølgende afsnit om dagsværdierarki under balancen.

Resultatopgørelse

Præmieindtægter

Præmieindtægter for egen regning omfatter bruttopræmier reguleret for ændring i præmiehensættelser med fradrag af rabatter samt afgivne genforsikringspræmier for forsikringskontrakter, hvor risikoperioden er påbegyndt i regnskabsperioden.

Forsikringsteknisk rente

Præmiehensættelserne opgøres efter den forenklede metode i henhold til regnskabsbekendtgørelsens § 72. Der opføres derfor under forsikringsteknisk rente et beregnet renteaflast af årets gennemsnitlige præmiehensættelser for egen regning samt hen-

sættelser til rabatter. Der anvendes en gennemsnitlig rentesats i henhold til EIOPAs risikofri rentekurve uden VA-tillæg.

Et beløb svarende til det beregnede renteaflast fradrages under posten forrentning og kursregulering af forsikringsmæssige hensættelser.

Erstatningsudgifter

Erstatningsudgifter for egen regning omfatter udbetalte erstatninger, der indeholder interne og eksterne udgifter til besigtigelse og vurdering af skader, udgifter til bekæmpelse og begrænsning af indtrufne skader og øvrige direkte og indirekte omkostninger forbundet med behandlingen af indtrufne skader samt interne og eksterne udgifter til bekæmpelse og begrænsning af forventede fremtidige skader på eksisterende forsikringskontrakter med fradrag af genforsikringsandel. Der indgår endvidere en regulering af risikomargen og erstatningshensættelser med fradrag af genforsikringsandel samt afløbsresultat som forskellen mellem de i regnskabsåret udbetalte og hensatte erstatninger vedrørende skader indtruffet i tidligere år og erstatningshensættelserne ved regnskabsårets begyndelse. Reguleringen af erstatningshensættelser er inklusiv den del af diskonteringen, der kan henføres til ændring i erstatningshensættelserne med fradrag af genforsikringsandel.

Afholdte indirekte skadebehandlingsomkostninger opgøres som løn til skadebehandling samt en skønnet andel af øvrige lønninger og omkostninger, der kan henføres til skadebehandling.

Forsikringsmæssige driftsomkostninger

Den andel af de forsikringsmæssige driftsomkostninger, der kan henføres til erhvervelse og fornyelse af bestanden af forsikringskontrakter, opføres under erhvervelsesomkostninger.

Administrationsomkostninger omfatter årets periodiserede udgifter vedrørende administration af bestanden af forsikringskontrakter, herunder af- og nedskrivninger på materielle og immaterielle aktiver inklusive afskrivninger på leasingaktiver.

Indtægter fra tilknyttede og associerede virksomheder

Foreningens andel af resultaterne efter skat opgjort efter koncernens anvendte regnskabspraksis indregnes i resultatopgørelsen.

Indtægter af investeringsejendomme

Under indtægter af investeringsejendomme indregnes investeringsejendommens driftsresultater eksklusive prioritetsrenter, gevinster og tab ved salg samt værdireguleringer.

Indtægter fra skovinvesteringer

Under indtægter af skovinvesteringer indregnes skovinvesteringernes driftsresultater eksklusive gevinster og tab ved salg og værdireguleringer.

Renteindtægter og udbytter mv.

Renteindtægter og udbytter mv. indeholder periodiserede renteindtægter af obligationer m.m., samt modtagne udbytter af kapitalandele samt renteindtægter af bankindeståender.



Kursreguleringer

Under kursregulering indregnes den samlede værdiregulering, herunder valutakursreguleringer af aktiver, der henhører under balancens investeringsaktiver, dog undtaget værdireguleringer vedrørende tilknyttede og associerede virksomheder.

Ændringer i diskonterede poster, der kan henføres til ændring i anvendte diskonteringsatser, indregnes ligeledes under kursreguleringer bortset fra ændringer i diskonteringsatser vedrørende forsikringsmæssige hensættelser, der indgår i posten for rentning og kursregulering af forsikringsmæssige hensættelser.

Renteudgifter

Renteudgifter indeholder primært negative bankrenter af indeståender, renteudgifter ved udnyttelse af kreditfacilitet, renteudgifter af leasingforpligtelser, koncerninterne renter samt renter vedrørende indeksering af feriegodtgørelse i forbindelse med overgangsordning.

Administrationsomkostninger i forbindelse med investeringsvirksomhed

Under administrationsomkostninger i forbindelse med investeringsvirksomhed indregnes alle omkostninger vedrørende ejerskabet af LB Forsikring A/S og uddelingsaktiviteten. Der indregnes endvidere direkte omkostninger vedrørende handel med og administration af koncernens investeringsaktiver, herunder kurtage og provision. Der henføres yderligere en andel af indirekte administrationsomkostninger fra forsikringsvirksomheden.

Forrentning og kursregulering af forsikringsmæssige hensættelser

Under posten forrentning og kursregulering fra drages et beløb regnet afkast af de forsikringsmæssige hensættelser (se posten for forsikringsteknisk rente). Ved diskontering af de forsikringsmæssige hensættelser eller af genforsikringens andel heraf indregnes yderligere den del af diskonteringen, der kan henføres til løbetidsforkortelse, samt ændringer i diskonterede forsikringsmæssige hensættelser, der kan henføres til ændring i anvendte diskonteringsatser.

Andre indtægter og omkostninger

Under andre omkostninger indregnes uddelinger fra LB Foreningen f.m.b.a.

Indtægter og omkostninger, der ikke kan henføres til koncernens forsikringsbestand eller investeringsaktivitet, henføres under andre indtægter og omkostninger. Det drejer sig primært om gevinster eller tab vedrørende særlige aktiviteter samt aktiviteter i forbindelse med agenturvirksomhed.

Uddelinger

Under posten uddelinger udgiftsføres LB Foreningens udelte midler til områder, der har en særlig betydning for foreningens medlemmer, herunder partnerskaber og projekter samt andre områder, der kan relateres til FN's identificerede Verdensmål.

Skat

LB Foreningen f.m.b.a. sambeskattes med de danske dattervirksomheder og er administrationselskab for afregning af alle skatter til skattemyndighederne. Skatteeffekten af sambeskattningen fordeles til alle sambeskattede selskaber efter fuldfordelelingsmetoden.

Årets skat består af årets aktuelle skat, reguleringer vedrørende tidligere år samt forskydning i udskudt skat. Den del af skatten, der kan henføres til årets resultat, indregnes i resultatopgørelsen, og den del, der kan henføres til transaktioner under anden totalindkomst, indregnes under anden totalindkomst.

Udskudte skatteforpligtelser måles efter den balanceorienterede metode som skatten af alle midlertidige forskelle mellem den regnskabs- og skattemæssige værdi af et aktiv eller en forpligtelse. Der indregnes dog ikke udskudt skat af midlertidige forskelle, som er opstået på anskaffelsestidspunktet uden at have effekt på det regnskabsmæssige resultat eller den skattepligtige indkomst. Udskudt skat måles på grundlag af de skattesatser, som vil være gældende på tidspunktet for den forventede afvikling af den udskudte skatteforpligtelse eller det udskudte skatteaktiv.

Såfremt der opstår et udskudt skatteaktiv, som med overvejende sandsynlighed forventes udnyttet i fremtiden, indregnes dette med den værdi, det forventes at kunne realiseres til enten ved modregning i udskudte skatteforpligtelser eller i skat af fremtidig indtjening.



This file is sealed with a digital signature.
The seal is a guarantee for the authenticity
of the document.

此文件已由数字签名密封。
密封是文件真实性的保证。

Balance

Dagsværdihierarki

Dagsværdi er den pris, som på målingstidspunktet vil kunne opnås ved salg af et aktiv eller overdragelse af en forpligtelse mellem 2 villige og uafhængige parter. Der er 3 niveauer af dagsværdimåling:

- Niveau 1 er baseret på noterede kurser på aktive markeder. Herunder hører børsnoterede aktier og obligationer.
- Niveau 2 anvendes, hvor kursen ikke er noteret eller for noterede papirer, hvor der ikke er et aktivt marked, men hvor observerbare data eller en anden offentlig kurs på sammenlignelige aktiver kan anvendes til fastsættelse af dagsværdien.
- Niveau 3 anvendes, hvis kriterierne under niveau 1 og 2 ikke er opfyldt, og der i stedet må anvendes alternative værdiansættelsesmetoder baseret på ikke-observerbare data.

Finansielle aktiver og forpligtelser kan skifte klassifikation i dagsværdihierarkiet fx på grund af manglende transaktionspriser op til balancedagen.

Oplysninger om værdiansættelsesteknikker og input under niveau 2 og 3

Niveau 2

- Noterede obligationer og aktier, hvor markedet er illikvidt: Illikvide realkreditobligationer er værdiansat i forhold til værdien af lignende likvide obligationer.

- Afledte finansielle instrumenter (derivater): Er værdiansat på grundlag af observerbare rentekurver og valutakurser.

Niveau 3

- Investeringsejendomme: Værdiansættes med udgangspunkt i den offentlige vurdering, som korrigeres for observerede handler i markedet. Der kan i perioder være usikkerhed omkring værdiansættelsen under hensyn til markedssituationen.

- Skove: Skove ejet gennem dattervirksomheder måles til dagsværdi baseret på den i skovene konstaterede biologiske vækst og forventninger til fremtidig vækst samt forudsætninger til udvikling i jord- og træpriser. Disse forudsætninger er forbundet med en vis usikkerhed. Værdiansættelserne er understøttet af handler i markedet og ekstern vurdering, som løbende foretages af lokale administrationselskaber.

- Unoterede kapitalandele: Værdiansættes til en skønnet dagsværdi baseret på indre værdi ud fra senest modtagne regnskab sammenholdt med øvrige informationer fra det enkelte selskab, eksempelvis i form af modtagne periode-regnskaber i løbet af året. Som oftest vil det seneste regnskab være seneste offentliggjorte årsregnskab. Kapitalandelen er illikvide og derfor svært omsættelige, hvorfor der er usikkerhed omkring værdiansættelsen.

- Infrastruktur-, skov-, ejendoms- og kreditfonde samt private equity-fonde: Dagsværdien for alternative investeringer som infrastruktur, skove, ejendomme, kreditfonde og private equity måles efter anerkendte metoder, herunder

standard fastsat af European Private Equity and Venture Capital Association (EVCVA) og International Private Equity and Venture (IPEV). Værdiansættelsesmodellerne indebærer skøn over såvel fremtidige forhold som karakteren af den aktuelle markedssituation, hvilket medfører en vis usikkerhed omkring værdiansættelsen. Hovedsageligt benyttes diskonterede pengestrømsmodeller, hvor fremtidige forventede pengestrømme tilbagediskonteres med en diskonteringsrente, der afspejler risikoniveauet for det enkelte aktiv. I mindre grad bruges andre værdiansættelsesmetoder så som værdiansættelse ud fra regnskabsmæssige nøgletal og værdier på sammenlignelige virksomheder. Investeringerne sker gennem fonde og måles til dagsværdi svarende til senest kendte indre værdi fra investeringsforvalter i overensstemmelse med internationale standarder og med korrektion for indskud eller udtræk samt en vurdering af behov for markedsdrevne værdireguleringer i perioden fra senest kendte værdi og frem til balancedagen. En del af de underliggende investeringer i kreditfondene er noterede eller har daglige observerbare priser, men størstedelen er unoterede, hvorfor der ikke er observerbare input til måling af dagsværdien af disse.

- Andre udlån: Ansvarlig lånekapital måles til skønnet dagsværdi, der svarer til pålydende værdi fratrukket eventuel nedskrivning til imødegåelse af forventede tab.



Immaterielle aktiver

Immaterielle aktiver omfatter aktiveret it-software samt it-software under udvikling. Aktiveret it-software måles til kostpris med fradrag af akkumulerede afskrivninger samt nedskrivninger ved indikationer på værdiforringelse. It-software afskrives lineært over den vurderede brugstid fra ibrugtagningstidspunktet, som udgør 5-20 år. Der afskrives ikke på it-software under udvikling.

Maternelle aktiver

Leasing herunder leasede domicilejendomme

Leasing- og lejeaftaler indregnes i balancen med henholdsvis et leasingaktiv (retten til at anvende aktivet) og en leasingforpligtelse. Undtaget er leasing af immaterielle aktiver samt leasingaftaler med en løbetid under 12 måneder samt leasingaftaler med en lav værdi, som koncernen har defineret som aftaler med en værdi på under 50 t. kr.

Leasingaktiver afskrives lineært over aktivernes forventede levetid og justeres for eventuelle nye målinger af leasingforpligtelsen. Leje- og leasingydelse opdeles i en afdragsdel, som fragår leasinggælden, og en rentedel, som udgiftsføres under finansielle omkostninger.

Leasingforpligtelsen opgøres som nutidsværdien af de fremtidige leasingydelse og tilbagediskonteres med aftalernes interne rente eller en alternativ lånerente. Der foretages genberegning af nutidsværdien ved ændringer i de fremtidige leasingydelse.

Driftsmidler

Driftsmidler måles til kostpris ved erhvervelse med fradrag af akkumulerede afskrivninger samt nedskrivninger ved indikationer på værdiforringelse. Der foretages afskrivning fra ibrugtagningstidspunktet.

Afhængigt af forventet brugstid afskrives der lineært over 3-5 år på biler og it-anlæg og over 16 år på indretning af lejede lokaler.

Investeringsaktiver

Investeringsejendomme

Investeringsejendomme består alene af en række mindre ferieboliger. Dagsværdien fastsættes med udgangspunkt i en offentlig vurdering, og den offentlige vurdering korrigeres for observerede handler i markedet. Ejendomme, hvor der foreligger en underskrevet salgsaftale, værdiansættes til salgspris fratrukket forventede salgsmkostninger.

Skovinvesteringer

Skovinvesteringer indregnes til anskaffelsespris med tillæg af samtlige beplantnings- og anlægsmkostninger. Offentlige beplantnings- og anlægsmkostninger samt forsikringsstatistikker, såvel modtagne som tilgodehavender, modregnes i værdien. Skovinvesteringer måles til dagsværdi baseret på vurderingspriser foretaget af tilknyttede eksperter i skovdrift. Periodevis indhentes der eksterne værdiansættelser til at understøtte dagsværdien af skovinvesteringerne.

Skovinvesteringer, hvor der foreligger en underskrevet salgsaftale, værdiansættes til salgspris fratrukket forventede salgsm-

kostninger.

Kapitalandele i tilknyttede og associerede virksomheder

Den anvendte regnskabspraksis i selskaberne er i overensstemmelse med anvendt regnskabspraksis i LB Foreningen.

Kapitalandele i tilknyttede og associerede virksomheder måles til indre værdi ultimo regnskabsåret. Et beløb svarende til den samlede nettoopskrivning eksklusiv valutakursreguleringer, henlægges til posten reserve for nettoopskrivning efter indre værdis metode under egenkapitalen. Et beløb svarende til de akkumulerede valutakursreguleringer opføres under posten reserve for valutakursregulering ligeledes under egenkapitalen.

Andre finansielle investeringsaktiver

Finansielle investeringsaktiver måles såvel ved første indregning som efterfølgende til dagsværdi. Ved køb eller salg anvendes handelsdatoen som dato for indregning eller ophør af indregning, hvilket medfører, at der samtidig med køb eller salg af det finansielle aktiv indregnes en forpligtelse eller et finansielt aktiv svarende til den aftalte pris. Kurtage og provision ved handel med finansielle investeringsaktiver indregnes under administrationsomkostninger i forbindelse med investeringsvirksomhed i resultatopgørelsen.

Børsnoterede aktier, obligationer og investeringsforeningsandele måles til officiel børskurs ultimo regnskabsåret, svarende til lukkekurs. For øvrige landes fondsborser anvendes lukkekurs som defineret på den enkelte fondsbørs. Dagsværdien af udtrukne børsnoterede obligationer måles dog til nutidsværdien af



obligationerne ved diskontering med gældende markedsrente.

Unoterede aktier og øvrige kapitalandele måles til skønnet dagsværdi med udgangspunkt i virksomhedernes senest foreliggende årsrapporter, med mindre et senere modtaget kvartalsregnskab vurderes at være mere retvisende. Unoterede investeringsfor- eningsandele måles til dagsværdi svarende til indre værdi med udgangspunkt i senest kendte opgørelse fra investeringsforvalter i overensstemmelse med internationale standarder og med kor- rektion for indskud eller udtræk samt en vurdering af behov for markedsdrevne værdireguleringer i perioden fra senest kendte værdi og frem til balancedagen. Øvrige unoterede værdipapirer måles til skønnet dagsværdi med udgangspunkt i observerbare markedsdata, fx ved sammenligning med handelspriser for til- svarende instrumenter.

Afledte finansielle instrumenter til afdækning af valutakursrisici måles til dagsværdi på balancedagen.

Andre udlån måles til skønnet dagsværdi, der svarer til påly- dende værdi fratrukket eventuel nedskrivning til imødegåelse af forventede tab. Øvrige finansielle aktiver måles til skønnet dagsværdi.

Genforsikringens andel af erstatningshensættelser, forsikrings- virksomhed

Genforsikringens andel af erstatningshensættelser beregnes i den enkelte skade eller hændelse ud fra bestemmelse i de indgåede genforsikringskontrakter. Der beregnes yderligere en andel af forventede efteranmeldte erstatningskrav samt et skønnet erstatningskrav for utilstrækkeligt oplyste forsikrings-

begivenheder, som kan forventes fra genforsikringen.

Der foretages diskontering af alle brancher med anvendelse af EIOPAs risikofri rentekurve uden VA-tillæg.

Tilgodehavender

Tilgodehavender og mellemværender, herunder hos tilknyttede virksomheder, indregnes til kostpris. Måling efter første indreg- ning sker til amortiseret kostpris, svarerende til pålydende værdi fratrukket eventuel nedskrivning til imødegåelse af forventede tab.

Periodeafgrænsningsposter (aktiver og passiver)

Periodeafgrænsningsposter indregnet under aktiver omfatter afholdte omkostninger vedrørende efterfølgende regnskabsår samt tilgodehavende renter. Periodeafgrænsningsposter ind- regnet under passiver omfatter modtagne indtægter vedrørende efterfølgende regnskabsår.

Sikkerhedsfond

Sikkerhedsfonden er henlagt 100 % af ubeskattede midler og kan alene anvendes til suppleret af de forsikringsmæssige forpligtelser eller på anden måde til fordel for de forsikrede. Der afsættes ikke udskudt skat af sikkerhedsfonden, idet der ikke vil være en forpligtelse, hvis sikkerhedsfonden anvendes efter sit formål, og LB Forsikring fortsætter driften på det hidtidige niveau.

Præmiehensættelser, forsikringsvirksomhed

Præmiehensættelserne opgøres efter den forenklede bereg- ningsmetode i henhold til regnskabsbekendtgørelsens § 72, da

koncernens forsikringskontrakter alle har en risikoperiode på et år eller kortere.

Efter den forenklede metode opgøres præmiehensættelserne for alle forsikringskontrakter, hvis risikoperiode påbegyndes inden regnskabsperiodens udgang.

Præmiehensættelserne udgør den andel af bruttopræmierne, der svarer til den del af risikoperioden, der forløber efter balan- cedagen.

Hvis en bestand af forsikringer, der dækker samme risiko, forventes at være tabsgivende som følge af omkostninger til forsikringsbegivenheder, som indtræffer efter balancedagen, indbefatter præmiehensættelserne et beløb til dækning af tabet, som opgøres under hensyn til risikomargen.

Erstatningshensættelser, forsikringsvirksomhed

Erstatningshensættelser opgøres ultimo regnskabsåret som summen af anmeldte, endnu ikke afregnede erstatningskrav med tillæg af forventede efteranmeldte erstatningskrav samt et skønnet erstatningskrav for utilstrækkeligt oplyste forsikrings- begivenheder.

De anmeldte erstatningskrav vedrørende større skader opgøres som en sag-for-sag vurdering. Alle andre udestående på er- statningssiden estimeres ud fra statistiske metoder med basis i erfaringer fra tidligere år.

De opgjorte erstatningshensættelser forhøjes herudover til dækning af direkte og indirekte skadebehandlingsomkostnin- ger i forbindelse med afvikling af erstatningsforpligtelserne.

Forhøjelsesfaktoren fastsættes ud fra beregningerne vedrørende afholdte direkte og indirekte skadebehandlingsomkostninger, der overføres fra de forsikringsmæssige driftsomkostninger til regnskabsposten udbetalte erstatninger, jf. afsnittet om erstatningsudgifter.

Skaderne grupperes i såkaldte risikogrupper, og hensættelserne beregnes ud fra karakteristika for den enkelte gruppe. Karakteristikaene omfatter blandt andet udbetalingsmønstre, skadetyper og skadestørrelser.

For alle brancher beregnes erstatningshensættelserne med baggrund i aktuariemæssige modeller, hovedsageligt ved hjælp af variationer af Bornhuetter-Ferguson og Chain-ladder metoderne. Der justeres i det omfang, erfaringer fra tidligere skadeperioder ikke kan forventes at danne et retvisende grundlag for en direkte modellering af fremtidig skadeudvikling.

Der foretages løbende overvågning af modellerne. Hvert år tages der stilling til, om modellen fortsat er brugbar til at beregne hensættelser til skader i de enkelte risikogrupper.

Der vurderes ikke at være signifikante korrelationer mellem de anvendte forudsætninger. Der foretages diskontering af alle brancher med anvendelse af EIOPAs risikofri rentekurve uden VA-tillæg.

Risikomargen, forsikringsvirksomhed

Risikomargenen er det beløb, som koncernen forventeligt vil skulle betale en anden forsikringsvirksomhed for, at denne

vil overtage risikoen for, at omkostningerne ved at afvikle koncernens skadesforsikringskontrakter afviger fra hensættelserne herfor ved regnskabsperiodens udløb. Forskydningen i risikomargenen angives under posten ændring i risikomargen. Beregning af risikomargenen tager udgangspunkt i den Solvens II baserede Cost-of-Capital metode.

Andre hensættelser

Der foretages i koncernen hensættelser til langfristede personalelydelser, der løbende opbygges hen over ansættelsesperioden. Hensættelserne beregnes ud fra en skønnet sandsynlighed for et fortsat ansættelsesforhold på udbetalingsstidspunktet og diskuteres med anvendelse af EIOPAs risikofri rentekurve uden VA-tillæg.

Gældsforpligtelser

Gældsforpligtelser, herunder til tilknyttede virksomheder, indregnes til kostpris og måles efterfølgende til amortiseret kostpris, sædvanligvis svarende til pålydende værdi. Leasingforpligtelser indregnes til kostprisen for de tilsvarende leasingaktiver og måles efterfølgende til amortiseret kostpris. Øvrige gældsforpligtelser måles efter første indregning til dagsværdi, svarende til pålydende værdi.



This file is sealed with a digital signature.
The seal is a guarantee for the authenticity
of the document

Document ID:
E03A3F5A7E44151A7E1126240E1129

Nøgletal

Erstatningsfrekvens, forsikringsvirksomhed

Erstatningsfrekvens opgøres som antallet af indrulfne skader i regnskabsåret i forhold til det gennemsnitlige antal af forsikringskontrakter, som var i kraft i regnskabsåret.

Bruttoerstatningsprocent, forsikringsvirksomhed

Erstatningsprocent beregnes som forholdet mellem erstatningsudgifter inklusiv ændring i risikomargen og præmieindtægter.

Nettoenforsikringsprocent, forsikringsvirksomhed

Nettoenforsikringsprocent beregnes som forholdet mellem resultat af afgiven forretning og præmieindtægter.

Bruttoomkostningsprocent, forsikringsvirksomhed

Omkostningsprocent beregnes som forholdet mellem forsikringsmæssige driftsomkostninger og præmieindtægter.

Combined ratio, forsikringsvirksomhed

Combined ratio beregnes som summen af erstatnings-, omkostnings- og nettoenforsikringsprocent.

Operating ratio, forsikringsvirksomhed

Operating ratio beregnes som combined ratio, men baseres på erstatnings-, omkostnings- og nettoenforsikringsprocenter, hvor det allokerede investeringsafkast, svarende til det beløb, der er opført under forsikringsteknisk rente i resultatopgørelsen, er lagt til præmieindtægter

Relativt afløbsresultat, forsikringsvirksomhed

Relativt afløbsresultat beregnes som afløbsresultatet i forhold til de primohensættelser, de vedrører.

Egenkapitalforrentning i procent

Egenkapitalforrentning i procent beregnes som forholdet mellem årets resultat og årets gennemsnitlige egenkapital.





2. Femårsoversigt

(Mio. kr.)	2024	2023	2022	2021	2020
MODERSELSKAB					
Hovedtal:					
Investeringsafkast	112,2	335,4	-587,0	671,9	464,5
Årets resultat	102,8	330,9	-599,3	663,8	457,2
Egenkapital	5.911,3	5.787,5	5.468,1	6.059,9	5.380,2
Aktiver	5.911,4	5.787,8	5.468,5	6.064,8	5.383,1
Nøgletal:					
Egenkapitalforrentning	1,8 %	5,9 %	-10,4 %	11,6 %	8,9 %
KONCERN					
Hovedtal:					
Bruttopræmieindtægter	3.637,1	3.557,5	3.145,4	3.146,3	3.014,4
Bruttoerstatningsudgifter	-3.256,3	-2.952,3	-2.739,4	-2.439,0	-2.219,3
Forsikringsmæssige driftsomkostninger	-690,0	-613,8	-568,8	-651,5	-565,7
Resultat af afgiven forretning	-67,5	-46,2	-45,3	-44,7	-26,6
Forsikringsteknisk resultat	-315,4	11,4	-187,3	0,8	194,5
Investeringsafkast efter forrentning og kursregulering af forsikringsmæssige hensættelser	442,5	497,9	-631,9	860,1	406,5
Årets resultat	108,6	347,1	-625,9	695,4	479,1
Afløbsresultat	-130,9	-50,1	-34,0	-22,3	78,2
Hensættelser til forsikringskontrakter	4.258,7	3.814,7	3.527,3	3.490,2	3.288,0
Forsikringsaktiver	5,2	16,3	15,8	14,0	12,7
Egenkapital	6.183,0	6.053,9	5.720,3	6.340,6	5.629,0
Aktiver	11.069,8	10.490,2	9.852,9	10.614,8	9.791,8
Nøgletal:					
Bruttoerstatningsprocent	89,5 %	83,0 %	87,1 %	77,5 %	73,6 %
Nettoerstatningsprocent	1,9 %	1,3 %	1,4 %	1,5 %	0,9 %
Bruttoomkostningsprocent	19,0 %	17,3 %	18,1 %	20,6 %	18,9 %
Combined ratio	110,4 %	101,6 %	106,6 %	99,6 %	93,4 %
Operating ratio	108,5 %	99,7 %	105,9 %	100,0 %	93,6 %
Relativt afløbsresultat	-6,8 %	-2,8 %	-1,9 %	-1,3 %	4,3 %
Egenkapitalforrentning	1,8 %	5,9 %	-10,4 %	11,6 %	9,0 %

3. Risikoforhold

Risikoscenarier

I de efterfølgende risikotabeller er vist risikoscenariernes påvirkning på egenkapitalen efter skat i mio. kr. Ved opgørelsen er der gennemlyst til underliggende aktiver og passiver i koncernsel-skaber.

Forsikringsrisici

Risici vedværende tegningsrisiko, hensættelsesrisiko og katastroferisiko.

Tegningsrisikoen er forbundet med indgåelse af forsikringskon-trakter. Det er altså risikoen for, at den præmie, der opkræves, ikke i tilstrækkelig grad dækker de forpligtelser, koncernen påtager sig ved indtegningen. Risikoen håndteres blandt andet ved løbende overvågning af koncernens resultater på brancheni-veau, restriktive acceptregler og genforsikring.

Hensættelsesrisikoen er risikoen for, at de præmie- og erstat-ningshensættelser, koncernen har afsat, ikke er tilstrækkelige til at dække udgifter til skader. Risikoen håndteres af koncernens aktuarer, der benytter anerkendte forsikringsmatematiske meto-der til at estimere den nødvendige hensættelsesstørrelse.

Katastroferisikoen er risikoen for ekstreme hændelser, herunder eksempelvis storm og skybrud, som sjældent indtræffer. Sådanne hændelser afdækkes ved køb af genforsikring.

Følsomhed skadesforsikringsrisici (MODERSELSKAB):

	2024	2023
Præmierisiko -	-23,1	-24,8
Combined ratio stigning på 1 %		
Hensættelsesrisiko -	-30,1	-27,2
hensættelser f.e.r. stigning på 1 %		
Katastrofe (ekskl. NBCKR Terrorisme)	-94,7	-94,7
op til 1.500 mio. kr.		





3. Risikoforhold (fortsat)

Følsomhed skadesforsikringsrisici (KONCERN):	2024	2023
Præmierisiko - Combined ratio stigning på 1 %	-24,2	-26,0
Hensættelsesrisiko - hensættelser f.e.r. stigning på 1 %	-31,5	-28,4
Katastrofe (ekskl. NBCR Terrorisme) op til 1.500 mio. kr.	-101,0	-99,1

Markedsrisici

Risikoen for at markedsværdien af aktiver og passiver ændres som følge af forandringer i markedsværdierne. Koncernens markedsrisiko udgøres af henholdsvis rente-, kredit-, spænds-, aktie-, ejendoms-, valuta- og koncentrationsrisiko.

Koncernen investerer sine aktiver, således at forsikringstagernes interesser varetages bedst muligt (prudent-person princippet). Det løbende investeringsafkast skal sikre en udvikling i kapitalgrundlaget, som gør det muligt at skabe vækst i forsikringsforretningen jævnfør de strategiske målsætninger.

De overordnede rammer for styring af koncernens markedsrisiko er fastlagt i bestyrelsens investeringspolitik, der indeholder rammer for aktivsammensætning og risikoappetit. Der er fastsat risikoappetit på alle risikotyper henført til investeringsområdet. Politikken sikrer samtidig, at der foretages en tilfredsstillende risikospredning. Markedsrisikoen håndteres løbende i koncernens investeringskomite, risikokomite og af koncernens investeringsfunktion.

Kredit- og modpartisrisici

Kreditrisiko er risikoen for tab i tilfælde af, at modparter ikke opfylder deres forpligtelser.

På investeringsområdet styres kredit- og modpartisrisikoen primært gennem rammer og krav til rating af modparterne og håndteres som en del af styringen af markedsrisikoen. Kreditrisici på genforsikringsmodparter styres efter rammebetingelser for rating samt via spredning af eksponering på flere genforsikringselskaber. Ved valg af genforsikringselskaber (modparter) vælges alene genforsikringselskaber, som ved kontraktindgåelse minimum har en A-rating hos rating-bureauet Standard & Poors eller lignende.

Koncernen har også en modpartisrisiko gennem indlån i pengeinstitutter, idet der er risiko for, at de pengeinstitutter, der samarbejdes med, går konkurs. Risikoen søges begrænset via en passende spredning mellem forskellige pengeinstitutter. Endelig har koncernen en modpartisrisiko i form af tilgodehavender hos forsikringstagere og andre forsikringsvirksomheder. Denne risiko begrænses via spredning på forsikringsvirksomheder samt en stor kreds af medlemmer.

Følsomhed kreditrisici (MODERSELSKAB):

Tab på modparter 15 %

2024 2023

-86,6 -157,8

Følsomhed kreditrisici (KONCERN):

Tab på modparter 15 %

2024 2023

-90,4 -165,0





Likviditetsrisici

Likviditetsrisiko er risikoen for, at koncernen ikke kan afhænde investeringer og andre aktiver med henblik på at imødekomme de finansielle forpligtelser rettidigt.

Likviditetsstyringen i koncernen tager højde for både det kort-sigtede og langsigtede likviditetsbehov, herunder sikring af, at sammensætningen af investeringsaktiver er hensigtsmæssig med hensyn til art, varighed og likviditet, således at koncernen kan indfri sine forpligtelser, efterhånden som de forfalder.

Den overvejende del af koncernens aktiver vil inden for relativt kort tid kunne realiseres, hvorfor det vurderes, at koncernens likviditetsrisiko er begrænset. Bestyrelsen har fastsat grænser for hvor stor en andel af investeringsaktiverne, der skal investeres i likvide aktivklasser.

Operationelle risici

Ved operationel risiko forstås risikoen for tab som følge af utilstrækkelige eller mangelfulde interne procedurer, menneskelige fejl og handlinger og eksterne begivenheder.

Bestyrelsen har fastsat de overordnede rammer for behandling af operationelle risici. Der er fastsat politik og retningslinjer for området, som beskriver målsætningen for håndtering af operationelle risici. Målet er at minimere koncernens risiko for tab som følge af operationelle risici i det omfang, indsatsen står mål med reduktionen. Operationelle risici omfatter også risici forbundet med it-, cyber- og informationsikkerhed. Til brug for løbende identifikation, kontrol, overvågning og styring af koncernens operationelle risici er der udarbejdet forretningsgange og arbejdsbeskrivelser.

It- og cyberrisici

Ved it- og cyberrisiko forstås en delmængde af de operationelle risici relateret til informationssikkerhed.

Bestyrelsen har fastsat overordnede rammer for den digitale operationelle modstandsdygtighed. Rammerne har til formål at reducere risikoen for driftsforstyrrelser, cyberangreb og kompromittering, svækket integritet og tab af data. Risiciene er relateret til såvel intern udvikling på systemer og platforme samt risici i leverandørkæden, såkaldte tredjepartsrisici.

Strategiske risici

Ved strategiske risici forstås risici, der kan påvirke koncernens kapital eller indtjening på grund af forkerte ledelsesmæssige beslutninger, ændringer i konkurrencesituationen, fejlvurdering af konsekvenserne af den valgte strategi og forretningsmodel eller koncernens omdømme.

De strategiske risici vurderes løbende, og ledelsen fastlægger planer for risikobegrænsende tiltag. Strategiske risici måles og vurderes baseret på de samme principper som anvendes for flere af koncernens risikoområder (operationelle risici, compliance risici mv.). Eksempler på identificerede strategiske risici er digital modenhed, kompetenceudvikling og medlemsloyalitet.

Strategien skønnes i al væsentlighed afspejlet i de anvendte budgetforudsætninger, og såfremt forudsætningerne for strategien ikke kan holdes, så viser kapitalplanen, at koncernen har en passende solvensoverdækning.

Compliancerisici

Ved compliancerisici forstås risikoen for koncernens manglende overholdelse af gældende lovgivning, markedsstandarder eller interne regelsæt.

Compliancerisiciene overvåges løbende af koncernens compliancefunktion. Bestyrelsen har godkendt compliancepolitikken, som fastlægger et mål om at reducere koncernens compliance risici, herunder være forretningsunderstøttende for koncernens forretningsområder. Compliancerisici måles og vurderes baseret på de samme principper, som anvendes for flere af koncernens risikoområder (operationelle risici, strategiske risici mv.).





Noter (Mio. kr.)	MODERSELSKAB		KONCERN	
	2024	2023	2024	2023
4	Bruttopræmieindtægter			
Direkte dansk forrentning:				
Bruttopræmier	3.848,1	3.666,3		
Ændring i præmiehensættelser	-211,0	-108,8		
Bruttopræmieindtægter i alt	3.637,1	3.557,5		
<i>Bruttopræmieindtægterne er påvirket af følgende udgifter i året:</i>				
Rabatter	-128,7	0,4		
5	Forsikringsteknisk rente samt forrentning og kursregulering af forsikringsmæssige hensættelser			
Der overføres et beregnet renteafkast af årets gennemsnitlige forsikringsmæssige hensættelser for egen regning fra investeringsvirksomheden.				
<i>Forsikringsteknisk rente:</i>				
Anvendt gennemsnitsrentesats i beregning	3,069%	3,707%		
<i>Forrentning og kursregulering af forsikringsmæssige hensættelser:</i>				
Forsikringsteknisk rente	-61,3	-66,2		
Diskonteringseffekt på forsikringsmæssige hensættelser vedr. løbetidsforkortelse	-55,0	-60,5		
Diskonteringseffekt på forsikringsmæssige hensættelser vedr. ændring i diskonteringsrente	-14,1	-16,4		
Forrentning og kursregulering af forsikringsmæssige hensættelser i alt	-130,4	-143,1		
6	Erstatningsudgifter			
Udbetalte erstatninger	-3.092,6	-2.851,1		
Ændring i erstatningshensættelser	-145,7	-95,7		
Ændring i risikomargen	-18,0	-5,5		
Bruttoerstatningsudgifter	-3.256,3	-2.952,3		
Modtaget genforsikringsdækning			11,2	17,9
Ændring i genforsikringsandel af erstatningshensættelser			-11,2	-0,1
Modtagne erstatninger	0,0	17,8		
Erstatningsudgifter for egen regning	-3.256,3	-2.934,5		
<i>Heraf:</i>				
Afløbsresultat brutto	-130,9	-50,1		
Afløbsresultat for egen regning	-130,8	-42,1		
Udviklingen i afløbsresultater kan primært henføres til vokseninvaliditet under ulykkesproduktet.				
7	Erhvervelsesomkostninger			
Provisioner	0,0	-0,1		
Øvrige erhvervelsesomkostninger	-270,8	-236,8		
Erhvervelsesomkostninger i alt	-270,8	-236,9		





Noter (Mio. kr.)

Noter (Mio. kr.)

8 Forsikringsteknisk resultat

8 Forsikringsteknisk resultat (fortsat)

	Ulykke	Motor-ansvar	Motor-kasko	Privat brand/løsøre	Anden forsikring	I alt
2024						
Bruttopræmier	670,0	340,9	942,7	1.761,1	133,4	3.848,1
Bruttopræmieindtægter	631,2	314,0	861,3	1.706,1	124,5	3.637,1
Bruttoerstatningsudgifter*	-684,2	-286,0	-744,4	-1.407,9	-133,8	-3.256,3
Bruttodriftsomskostninger	-168,1	-78,7	-146,1	-279,3	-17,8	-690,0
Resultat af afgiven forretning	-4,0	-0,4	-0,1	-62,4	-0,6	-67,5
Forsikringsteknisk rente	11,2	4,6	14,5	28,9	2,1	61,3
Forsikringsteknisk resultat	-213,9	-46,5	-14,8	-14,6	-25,6	-315,4
* Heraf udgør skadeforebyggende omkostninger	-4,7	-3,7	-8,4	-22,7	-0,5	-40,0
Antal indtrufne skader i året	25.421	25.075	82.266	108.151	24.720	265.633
Gennemsnitlig erstatningsudgift	22.308	13.011	8.209	12.938	5.644	11.698
Erstatningsfrekvens	4,6%	8,6%	28,8%	23,5%	40,3%	19,4%
2023						
Bruttopræmier	652,2	325,6	886,2	1.665,2	137,1	3.666,3
Bruttopræmieindtægter	595,6	318,5	863,8	1.646,2	133,4	3.557,5
Bruttoerstatningsudgifter*	-502,0	-251,0	-690,8	-1.385,0	-123,5	-2.952,3
Bruttodriftsomskostninger	-151,6	-69,8	-129,8	-246,4	-16,2	-613,8
Resultat af afgiven forretning	-4,0	-1,1	7,0	-47,7	-0,4	-46,2
Forsikringsteknisk rente	-12,9	5,0	15,9	30,0	28,2	66,2
Forsikringsteknisk resultat	-74,9	1,6	66,1	-2,9	21,5	11,4
* Heraf udgør skadeforebyggende omkostninger	-6,2	-3,6	-6,9	-21,7	-0,5	-38,9
Antal indtrufne skader i året	23.101	23.608	76.818	113.258	24.311	261.096
Gennemsnitlig erstatningsudgift	20.424	10.864	8.652	12.184	5.092	11.094
Erstatningsfrekvens	4,4%	8,5%	27,5%	25,7%	35,9%	19,6%



This file is sealed with a digital signature.
The seal is a guarantee for the authenticity
of the document.

DocId: 11111111
11/11/2024 11:11:11 AM



Noter (Mio. kr.)	MODERSELSKAB		KONCERN	
	2024	2023	2024	2023
9 Indtægter fra tilknyttede virksomheder				
LB Forsikring A/S	126,1	349,6		
Indtægter fra tilknyttede virksomheder i alt	126,1	349,6		
10 Indtægter fra associerede virksomheder				
International Woodland Company Holding A/S			-0,5	4,6
IWC Timberland Partners II K/S			-14,2	19,1
IWC Evergreen Timberland Partners III K/S			15,4	-5,5
Indtægter fra associerede virksomheder i alt	0,7	18,2		
11 Renteindtægter og udbytter mv.				
Renter af værdipapirer og ud- og indlån	0,4	0,2	15,4	19,6
Udbytte af kapital- og investeringsforeningsandele	0,0	0,0	313,6	190,8
Øvrige renteindtægter	0,0	0,0	0,3	0,1
Renteindtægter og udbytter mv. i alt	0,4	0,2	329,3	210,5
12 Kursreguleringer				
Investeringsjendomme			1,9	0,1
Skovbesiddelser			14,6	-5,6
Kapitalandele			-46,6	-22,7
Investeringsforeningsandele			469,5	425,4
Obligationer			4,4	44,7
Allerede finansielle instrumenter			-158,0	17,0
Øvrige			-0,9	-3,2
Kursreguleringer i alt	284,9	455,7		

Noter (Mio. kr.)	MODERSELSKAB		KONCERN	
	2024	2023	2024	2023
13 Andre indtægter og omkostninger				
<i>Andre indtægter:</i>				
Provision fra andre selskaber			3,7	2,2
Øvrige indtægter			0,9	1,0
Andre indtægter i alt	4,6	3,2		
<i>Andre omkostninger:</i>				
Øvrige omkostninger			-15,0	-12,8
Andre omkostninger i alt	-15,0	-12,8		
14 Skat				
Beregnet skat af årets og tidligere års resultat	3,1	3,2	-9,8	-62,6
Regulering af henseetelser til udskudt skat	-0,1	0,0	14,1	-82,3
Skat i alt	3,0	3,2	4,3	-144,9
<i>Effektiv skatteprocent:</i>				
Aktuel skatteprocent	22,0 %	22,0 %	26,0 %	25,2 %
Regulering af henseetelser til udskudt skat tidligere år	0,0 %	0,0 %	-24,6 %	2,3 %
Ændring skatteprocent for finansielle virksomheder	0,0 %	0,0 %	0,3 %	0,1 %
Regulering af skat tidligere år	0,0 %	0,0 %	-1,1 %	0,0 %
Forskel mellem dansk og udenlandsk skatteprocent	0,0 %	0,0 %	-1,5 %	0,2 %
Skattemæssige reguleringer vedr. indtægter fra tilknyttede og associerede virksomheder	-27,8 %	-23,5 %	0,1 %	-0,2 %
Øvrige skattemæssige reguleringer	2,7 %	0,5 %	-3,3 %	1,9 %
Effektiv skatteprocent i alt	-3,1 %	-1,0 %	-4,1 %	29,5 %





Noter (Mio. kr.)

Noter (Mio. kr.)

	It- software	Total
15 Immaterielle aktiver		
MODERSELSKABET		
2024		
Kostpris primo	0,4	0,4
Kostpris ultimo	0,4	0,4
Samlede af- og nedskrivninger primo	-0,4	-0,4
Samlede af- og nedskrivninger ultimo	-0,4	-0,4
Bogført værdi ultimo	0,0	0,0
2023		
Kostpris primo	0,4	0,4
Kostpris ultimo	0,4	0,4
Samlede af- og nedskrivninger primo	-0,4	-0,4
Samlede af- og nedskrivninger ultimo	-0,4	-0,4
Bogført værdi ultimo	0,0	0,0

	It- software	Total
15 Immaterielle aktiver (fortsat)		
KONCERN		
2024		
Kostpris primo	471,2	471,2
Kostpris ultimo	471,2	471,2
Samlede af- og nedskrivninger primo	-300,9	-300,9
Årets af- og nedskrivninger	-20,7	-20,7
Samlede af- og nedskrivninger ultimo	-321,6	-321,6
Bogført værdi ultimo	149,6	149,6
2023		
Kostpris primo	471,2	471,2
Afgang i året	0,0	0,0
Kostpris ultimo	471,2	471,2
Samlede af- og nedskrivninger primo	-278,6	-278,6
Årets af- og nedskrivninger	-22,3	-22,3
Samlede af- og nedskrivninger ultimo	-300,9	-300,9
Bogført værdi ultimo	170,3	170,3



This file is sealed with a digital signature.
The seal is a guarantee for the authenticity
of the document.

Document ID:
FILEID:78A9E64C-5A9E71-4266-4D25-94...



Noter (Mio. kr.)

16 Driftsmidler

	Drifts- midler	Kunst	Leasing	Total
KONCERN				
2024				
Kostpris primo	55,7	9,1	2,4	67,2
Tilgang i året	0,0	0,1	0,4	0,5
Afgang i året	0,0	0,0	-0,4	-0,4
Kostpris ultimo	55,7	9,2	2,4	67,3
Samlede af- og nedskrivninger primo	-40,7	0,0	-1,1	-41,8
Årets af- og nedskrivninger	-3,6	0,0	-0,7	-4,3
Årets tilbageførsler af samlede af- og nedskrivninger på aktiver, der i året er afhændet eller udgået af driften	0,0	0,0	0,4	0,4
Samlede af- og nedskrivninger ultimo	-44,3	0,0	-1,4	-45,7
Bogført værdi ultimo	11,4	9,2	1,0	21,6

2023

Kostpris primo	56,1	9,2	2,1	67,4
Tilgang i året	0,5	0,1	1,0	1,6
Afgang i året	-0,9	-0,2	-0,7	-1,8
Kostpris ultimo	55,7	9,1	2,4	67,2
Samlede af- og nedskrivninger primo	-34,3	0,0	-1,2	-35,5
Årets af- og nedskrivninger	-7,3	0,0	-0,6	-7,9
Årets tilbageførsler af samlede af- og nedskrivninger på aktiver, der i året er afhændet eller udgået af driften	0,9	0,0	0,7	1,6
Samlede af- og nedskrivninger ultimo	-40,7	0,0	-1,1	-41,8
Bogført værdi ultimo	15,0	9,1	1,3	25,4

Noter (Mio. kr.)

17 Domicil- og investeringsejendomme

Domicilejendomme (leasingaktiv):

	MODERSELSKAB		KONCERN	
	2024	2023	2024	2023
Værdi primo			349,5	342,7
Tilgang i årets løb			1,8	35,3
Afskrivninger			-28,7	-28,5
Værdi ultimo			322,6	349,5
Investeringsejendomme:				
Dagsværdi primo			39,0	38,9
Årets værdiregulering til dagsværdi			1,9	0,1
Dagsværdi ultimo			40,9	39,0

Der har ikke været involveret eksterne eksperter i målingen af investeringsejendomme.

18 Skovinvesteringer

Dagsværdi primo	596,3	604,3
Valutakursregulering	0,6	1,3
Tilgang i årets løb	-0,2	0,5
Afgang i årets løb	-0,6	-4,2
Årets værdiregulering til dagsværdi	14,6	-5,6
Dagsværdi ultimo	610,7	596,3

19 Kapitalandele i tilknyttede virksomheder

LB Forsikring A/S	5.860,6	5.746,6
Kapitalandele i tilknyttede virksomheder i alt	5.860,6	5.746,6



**20 Kapitalandele i associerede virksomheder**

Noter (Mio. kr.)	MODERSELSKAB		KONCERN	
	2024	2023	2024	2023
International Woodland Company Holding A/S	6,4	7,1		
IWC Timberland Partners II K/S	184,6	196,4		
IWC Evergreen Timberland Partners III K/S	148,4	140,8		
Kapitalandele i associerede virksomheder i alt	339,4	344,3		

21 Investeringer i tilknyttede og associerede virksomheder

	Ejerandel	Egen-kapital	Resultat
Tilknyttede virksomheder:			
LB Forsikring A/S, forsikringsdrift	93,6 %	6.132,2	132,0
LB Forsikring A/S, ejer følgende:			
LB-IT A/S, København, it-udvikling *	100 %	154,9	6,9
Kapitalforeningen LB Investering, København, investering	100 %	5,8	182,9
AS Taanimets, Estland, skovejendomsdrift (mio. EUR)	100 %	20,2	-0,4
Danamezs SIA, Letland, skovejendomsdrift (mio. EUR) *	100 %	37,1	0,2
Danamiskas UAB, Litauen, skovejendomsdrift (mio. EUR) *	100 %	25,4	-0,1

* Regnskabspraksis afviger fra LB Koncernens regnskabspraksis

Associerede virksomheder:

International Woodland Company Holding A/S, København - København - skovadministration (regnskabsstal pr. 31. december 2023)	22,00 %	29,6	-2,7
IWC Timberland Partners II K/S, København (regnskabsstal pr. 31. december 2023) - ingen bestemmende indflydelse.	57,75 %	55,7	6,8
IWC Evergreen Timberland Partners III K/S, København - investering (regnskabsstal pr. 31. december 2023) - ingen bestemmende indflydelse.	99,00 %	24,0	3,0

22 Afledte finansielle instrumenter

Noter (Mio. kr.)	MODERSELSKAB		KONCERN	
	2024	2023	2024	2023
Koncernen anvender valutaterminskontrakter til afdækning af valuta-kursrisiko på udenlandske investeringer i USD, GBP og JPY. Løbetiden på kontrakterne er op til 3 måneder.				
USD solgt på termin (eksponering mio. kr.)	1.992,9	1.631,9		
GPB solgt på termin (eksponering mio. kr.)	152,9	26,5		
JPY solgt på termin (eksponering mio. kr.)	86,1	70,1		
Afledte finansielle instrumenter, positiv værdi	0,6	36,6		
Afledte finansielle instrumenter, negativ værdi	-77,2	-2,5		
Afledte finansielle instrumenter med negativ værdi er indregnet under anden gæld.				

23 Dagsværdi

KONCERN	Niveau 1			Niveau 2			Niveau 3			I alt
	2024	2023	2022	2024	2023	2022	2024	2023	2022	
Ejendomme:										
Investeringsejendomme	0,0	0,0	0,0	0,0	0,0	0,0	0,0	0,0	0,0	0,0
I alt	0,0	0,0	0,0	0,0	0,0	0,0	0,0	0,0	0,0	0,0
Skovinvesteringer	0,0	0,0	0,0	0,0	0,0	0,0	0,0	0,0	0,0	0,0
Kapitalandele i associerede virksomheder:										
Skove	0,0	0,0	0,0	0,0	0,0	0,0	0,0	0,0	0,0	0,0
Kapitalandele:										
Børsnoterede aktier	434,2	0,0	0,0	434,2	0,0	0,0	434,2	0,0	0,0	434,2
Unoterede aktier	0,0	0,0	0,0	0,0	0,0	0,0	0,0	0,0	0,0	0,0
Øvrige kapitalandele:										
Infrastruktur	0,0	0,0	0,0	0,0	0,0	0,0	0,0	0,0	0,0	0,0
Private equity	0,0	0,0	0,0	0,0	0,0	0,0	0,0	0,0	0,0	0,0
Ejendomme	0,0	0,0	0,0	0,0	0,0	0,0	0,0	0,0	0,0	0,0
Skove	0,0	0,0	0,0	0,0	0,0	0,0	0,0	0,0	0,0	0,0
I alt	434,2	0,0	0,0	434,2	0,0	0,0	434,2	0,0	0,0	434,2



This file is sealed with a digital signature.
The seal is a guarantee for the authenticity
of the document.

Signering af dokumentet er garanteret af LB Foreningen.



Noter (Mio. kr.)	MODERSELSKAB		KONCERN	
	2024	2023	2024	2023
23 Dagsværdi (fortsat)	Niveau 1 Niveau 2 Niveau 3		I alt	
<i>Investeringsforeninger:</i>				
Kreditfonde	0,0	0,0	1.202,9	1.202,9
Infrastruktur	0,0	0,0	124,0	124,0
Private equity	0,0	0,0	48,7	48,7
Globale aktier	0,0	2.298,2	0,0	2.298,2
Emerging markets aktier	0,0	275,9	0,0	275,9
Frontier markets aktier	0,0	265,3	0,0	265,3
Danske stats- og realkreditobligationer	799,1	1.175,4	0,0	1.974,5
Globale indeksobligationer	509,8	0,0	0,0	509,8
Investment grade obligationer	0,0	323,6	0,0	323,6
Emerging og frontier markets obligationer	0,0	492,6	0,0	492,6
Syndikerede banklån	0,0	1,9	0,0	1,9
I alt	1.308,9	4.832,9	1.375,6	7.517,4
Obligationer	217,0	0,6	0,0	217,6
Afledte finansielle instrumenter, positiv værdi	0,0	0,6	0,0	0,6
Afledte finansielle instrumenter, negativ værdi	0,0	-77,2	0,0	-77,2
Andre udlån	0,0	0,0	0,3	0,3
Total	1.960,1	4.756,9	2.859,5	9.576,5
Andel af årets kursreguleringer vedr. aktiver og forpligtelser, der er indregnet til dagsværdi under niveau 3:				
Resultatopgørelsen			2024	2023
Anden totalindkomst			-95,0	-95,0
			22,0	-12,0
Se beskrivelse af dagsværdihierarkiet i niveau 1, 2 og 3 under note 1 om anvendt regnskabspraksis.				
2023				
<i>Ejendomme:</i>				
Investeringsvejendomme	0,0	0,0	39,0	39,0
I alt	0,0	0,0	39,0	39,0

Noter (Mio. kr.)

23 Dagsværdi (fortsat)

Skovinvesteringer

Kapitalandele i associerede virksomheder:

Skove

Kapitalandele:

Børsnoterede aktier

Unoterede aktier

Øvrige kapitalandele:

Infrastruktur

Private equity

Ejendomme

Skove

I alt

Investeringsforeninger:

Kreditfonde

Infrastruktur

Private equity

Globale aktier

Emerging markets aktier

Frontier markets aktier

Danske stats- og realkreditobligationer

Globale indeksobligationer

Investment grade obligationer

Emerging og frontier markets obligationer

Hedgefonde

I alt

Obligationer

Afledte finansielle instrumenter, positiv værdi

Afledte finansielle instrumenter, negativ værdi

Andre udlån

Total




24 Udskudt skat
Hensættelser til udskudte skatter:

Skovbesiddelser	0,0	0,0	-14,3	-13,2
Hensættelser til forsikringskontrakter	0,0	0,0	2,0	2,1
Driftsmidler	0,0	0,0	10,3	11,3
Immaterielle aktiver	0,0	0,0	-28,7	-33,0
Fremførbare underskud	2,7	2,8	127,7	116,2
Leasingaktiver	0,0	0,0	0,6	0,3
Øvrige hensættelser	0,0	0,0	1,0	0,8
Udskudte skatteaktiver i alt	2,7	2,8	112,6	97,5
Udskudte skatteforpligtelser i alt	0,0	0,0	14,0	13,0

25 Andre periodeafgrænsningsposter

Forudbetalte omkostninger	0,0	0,3	37,3	36,7
Forudbetalte erstatningsudgifter	0,0	0,0	34,4	34,4
Andre periodeafgrænsningsposter i alt	0,0	0,3	71,7	71,1

26 Egenkapital

Sikkerhedsfonden er henlagt 100 % af ubeskattede midler. Disse kan alene anvendes til supplerende af de forsikringsmæssige forpligtelser eller på anden måde til fordel for de forsikrede.

Kapitalgrundlag Solvens II:

Egenkapital	6.183,0	6.053,9
Immaterielle aktiver	-149,6	-170,3
Regulering værdi i tilknyttede og associerede virksomheder	16,5	14,6
Præmiehensættelser	54,8	65,6
Risikomargen	-58,4	-77,6
Udskudte skatteaktiver	-112,7	-97,5
Fradrag minoritetsandele	-126,8	-124,9
Kapitalgrundlag Solvens II	5.806,8	5.663,8

Noter (Mio. kr.)
27 Gæld i alt

Moderelskabet har ingen gæld som forfalder mere end 5 år efter balancedagen. I koncernen forfalder leasinggælden med 183,8 mio. kr. mere end 5 år efter balancedagen (2023: 211,4 mio. kr.). Al øvrig gæld forfalder med 43,9 mio. kr. mere end 5 år efter balancedagen (2023: 43,5 mio. kr.).

28 Revisionshonorar

Samlet honorar til EY Godkendt Revisionspartnerselskab, generalforsamtingsvalgte revisorer:

Lovpligtig revision af årsregnskabet	0,0	0,0	-1,6	-1,5
Andre erklæringsopgaver med sikkerhed	0,0	0,0	-0,8	-0,1
Skatterådgivning	0,0	0,0	-0,3	-0,2
Andre ydelser end revision	0,0	0,0	-0,4	0,0
Samlet revisionshonorar	0,0	0,0	-3,1	-1,8

Ikke-revisionsmæssige ydelser omfatter erklæring og sparring vedrørende bæredygtighedsrapportering, erklæring til Skadesgarantifonden samt objektiv skattemæssig rådgivning og drøftelser om regnskabsmæssige forhold.

29 Personaleomkostninger

Gennemsnitligt antal heltidsbeskæftigede i året

De samlede personaleudgifter udgør:				
Lønninger	-1,3	-1,2	-574,8	-521,5
Pensionsbidrag	0,0	0,0	-89,2	-82,5
Anden social sikring	0,0	0,0	-12,5	-12,0
Lønsumsafgift	0,0	0,0	-98,5	-90,1
Samlede personaleudgifter i alt	-1,3	-1,2	-775,0	-706,1

Vederlag til direktion og risikotagere fordeles mellem LB Forsikring og LB Foreningen og er således ikke indeholdt i ovenstående.



This file is sealed with a digital signature.
The seal is a guarantee for the authenticity of the document.

01/2024 10
XXXXXXXXXXXXXXXXXXXXXXXXXXXX

**Noter (Mio. kr.)**

	MODERSELSKAB		KONCERN	
	2024	2023	2024	2023

29 Personaleomkostninger (fortsat)

Vederlag bestyrelse (6 ps. i LB Foreningen, 12 ps. i LB Koncernen i 2024) (6 ps. i LB Foreningen, 12 ps. i LB Koncernen 2023)

Vederlag direktion (1 ps. i LB Foreningen, 2 ps. i LB Koncernen i 2024) (1 ps. i LB Foreningen, 2 ps. i LB Koncernen 2023)

Vederlag risikotagere (8 ps. i LB Foreningen, 16 ps. i LB Koncernen i 2024) (8 ps. i LB Foreningen, 16 ps. i LB Koncernen i 2023)

Antal personer indeholder alle omfattede, og er der, der ikke udtryk for gennemsnitligt antal personer i året.

30 Eventualforpligtelser

Servicekontrakter	0,0	0,0	1,7	1,6
IT Kontrakter	0,0	0,0	46,9	117,4
Sponsorater	34,7	27,1	34,7	27,1
Investeringstilsagn	0,0	0,0	1.231,8	1.025,5

LB Koncernen er part i visse tvister i skadesager. Det er ledelsens opfattelse, at udfaldet af disse tvister ikke vil påvirke koncernens økonomiske stilling ud over de tilgodehavender og forpligtelser, som er indregnet i balancen pr. 31. december 2024. LB Koncernen deltager i forskellige forsikrings tekniske samarbejder og hæfter solidarisk for forpligtelser i denne forbindelse.

LB Foreningen er sambeskattet med øvrige danske koncernvirksomheder. Som administrations-selskab hæfter LB Foreningen ubegænset og solidarisk med de øvrige koncernvirksomheder for danske selskabsskatter og kildeskatter på udbytte og renter og royalties inden for sambeskattingskredsen. De sambeskattede virksomheders samlede kendte nettilgodehavende på tilgodehavende selskabsskatter og kildeskatter på udbytte, renter og royalties udgør 41,8 mio. kr. pr. 31. december 2024 (netforpligtelse på 14,8 mio. kr. i 2023). Eventuelle senere korrektioner af sambeskattingsindkomst og kildeskat mv. vil kunne medføre, at foreningens hæftelse udgør et større beløb.

Noter (Mio. kr.)**31 Transaktioner med nærtstående parter**

	MODERSELSKAB		KONCERN	
	2024	2023	2024	2023

Investeringsrådgivning og serviceydelse mellem

LB Forsikring og de andre koncernselskaber

Serviceydelser mellem LB Forsikring og LB-IT

IT-brugeraftaler mellem LB Forsikring og LB-IT

Koncernintern forrentning til LB-IT

Udbytte fra LB Forsikring til LB Foreningen

Udbytte fra LB-IT til LB Forsikring

Udbytte fra Taanimitets til LB Forsikring

Mellemværende mellem LB Forsikring og LB-IT

Låneaftale mellem LB-IT og LB Forsikring

Låneaftale mellem Taanimitets og Danamez

Låneaftale mellem Taanimitets og Danamiskas

LB Forsikring tilført/udlodnet til/fra LB Investering

LB Forsikring, kapitaltilførsel til Danamez

LB Forsikring har foretaget kapitaltilførsel/

modtaget udlodning til IWC Partners II

LB Forsikring har modtaget udlodning fra IWC

Partners III

LB Forsikring har foretaget kapitaltilførsel/

modtaget udlodning til IWC Holding A/S

Modtaget sambeskattingsbidrag fra LB Forsikring

Modtaget sambeskattingsbidrag fra LB-IT til LB

Forsikring

Skatteeffekten af sambeskattningen fordeles til alle sambeskattede koncernselskaber efter fuld-

fordelingsmetoden. Koncerninterne mellemværender, der ikke er udlignet senest en måned efter

forfald, er forrentet på markedsvilkår.





Noter (Mio. kr.)

	MODERSELSKAB		KONCERN	
	2024	2023	2024	2023

32 Nærtstående parter

Som nærtstående parter anses foreningens tilknyttede og associerede virksomheder samt mindre-talsaktionærer og disses tilknyttede og associerede virksomheder. Endvidere indgår foreningens bestyrelse og direktion samt disses relaterede nærtstående. Bestyrelsens og direktionens forsikringsaftaler med koncernen administreres på samme vilkår som øvrige forsikringsaftaler. Der indgår yderligere selskaber, hvori personkredsen har væsentlige interesser.

Der henvises yderligere til note 29 om aflønning af bestyrelse og direktion.

Der har ikke været yderligere væsentlige transaktioner med nærtstående parter ud over de nævnte transaktioner ovenfor og i note 31.

33 Engagementer og sikkerhedsstillelser

LB Foreningen har ikke bevilget engagementer til eller sikkerhedsstillelse til hverken bestyrelse, direktion eller deres nærtstående.

Deponerede obligationer til sikkerhed for bankkreditfacilitet:

Nominal værdi	186,9	178,9
Bogført værdi	177,5	146,2



This file is sealed with a digital signature.
The seal is a guarantee for the authenticity
of the document.

Document ID:
12940F1BA754411AFDE111B411087E1



LB Foreningen

LB Foreningen f.m.b.a. • Amerika Plads 15 • DK-2100 København Ø • CVR-nr.: 65 26 43 15

Hjemsted: København



This file is sealed with a digital signature.
The seal is a guarantee for the authenticity
of the document.

For yderligere oplysninger, kontakt os på
tlf. 33 12 12 12