



Hillerød Forsyning Holding A/S

Solrødgårds Alle 6
3400 Hillerød
CVR-nr. 31592615

Årsrapport 2024

Godkendt på selskabets generalforsamling, den
25.06.2025

Kirsten Jensen
Dirigent

Indhold

Virksomhedsoplysninger	2
Ledespåtegning	3
Den uafhængige revisors revisionspåtegning	5
Ledelsesberetning	8
Koncernens resultatopgørelse for 2024	12
Koncernens balance pr. 31.12.2024	13
Koncernens egenkapitalopgørelse for 2024	16
Koncernens pengestrømsopgørelse for 2024	17
Koncernens noter	19
Modervirksomhedens resultatopgørelse for 2024	25
Modervirksomhedens balance pr. 31.12.2024	26
Modervirksomhedens egenkapitalopgørelse for 2024	28
Modervirksomhedens noter	29
Anvendt regnskabspraksis	31

Virksomhedsoplysninger

Virksomhed

Hillerød Forsyning Holding A/S
Solrødgårds Alle 6
3400 Hillerød

CVR-nr.: 31592615
Hjemsted: Hillerød
Regnskabsår: 01.01.2024 - 31.12.2024

Bestyrelse

Tue Tortzen, formand
Jørgen Kresten Suhr, næstformand
Henning Gade
Hanne Jacobsen Thinghuus
Peter Ingemann Bentsen
Øzgen Yücel
Peder Bisgaard
Lars Ole Skovgaard Larsen
Lars Bøgelund Elbrandt
Mikael Ungstrup Petersen
Fatna Rabia Christensen
Kamma Eilschou Holm

Direktion

Peter Underlin, adm. dir.

Revisor

Deloitte Statsautoriseret Revisionspartnerselskab
Weidekampsgade 6
2300 København S

Ledelsespåtegning

Bestyrelsen og direktionen har dags dato behandlet og godkendt årsrapporten for regnskabsåret 01.01.2024 - 31.12.2024 for Hillerød Forsyning Holding A/S.

Årsrapporten aflægges i overensstemmelse med årsregnskabsloven.

Det er vores opfattelse, at koncernregnskabet og årsregnskabet giver et retvisende billede af koncernens og selskabets aktiver, passiver og finansielle stilling pr. 31.12.2024 samt af resultatet af koncernens og selskabets aktiviteter og koncernens pengestrømme for regnskabsåret 01.01.2024 - 31.12.2024.

Ledelsesberetningen indeholder efter vores opfattelse en retvisende redegørelse for de forhold, beretningen omhandler.

Årsrapporten indstilles til generalforsamlingens godkendelse.

Hillerød, den 13.05.2025

Direktion

Peter Underlin
adm. dir.

Bestyrelse

Tue Tortzen
formand

Jørgen Kresten Suhr
næstformand

Henning Gade

Hanne Jacobsen Thinghuus

Peter Ingemann Bentsen

Øzgen Yücel

Peder Bisgaard

Lars Ole Skovgaard Larsen

Lars Bøgelund Elbrandt

Mikael Ungstrup Petersen

Fatna Rabia Christensen

Kamma Eilschou Holm

Den uafhængige revisors revisionspåtegning

Til kapitalejeren i Hillerød Forsyning Holding A/S

Konklusion

Vi har revideret koncernregnskabet og årsregnskabet for Hillerød Forsyning Holding A/S for regnskabsåret 01.01.2024 - 31.12.2024, der omfatter resultatopgørelse, balance, egenkapitalopgørelse og noter, herunder anvendt regnskabspraksis for såvel koncernen som selskabet samt pengestrømsopgørelse for koncernen. Koncernregnskabet og årsregnskabet udarbejdes efter årsregnskabsloven.

Det er vores opfattelse, at koncernregnskabet og årsregnskabet giver et retvisende billede af koncernens og selskabets aktiver, passiver og finansielle stilling pr. 31.12.2024 samt af resultatet af koncernens og selskabets aktiviteter og koncernens pengestrømme for regnskabsåret 01.01.2024 - 31.12.2024 i overensstemmelse med årsregnskabsloven.

Grundlag for konklusion

Vi har udført vores revision i overensstemmelse med internationale standarder om revision og de yderligere krav, der er gældende i Danmark. Vores ansvar ifølge disse standarder og krav er nærmere beskrevet i revisionspåtegningens afsnit "Revisors ansvar for revisionen af koncernregnskabet og årsregnskabet". Vi er uafhængige af koncernen og selskabet i overensstemmelse med International Ethics Standards Board for Accountants' internationale retningslinjer for revisorers etiske adfærd (IESBA Code) og de yderligere etiske krav, der er gældende i Danmark, ligesom vi har opfyldt vores øvrige etiske forpligtelser i henhold til disse krav og IESBA Code. Det er vores opfattelse, at det opnåede revisionsbevis er tilstrækkeligt og egnet som grundlag for vores konklusion.

Ledelsens ansvar for koncernregnskabet og årsregnskabet

Ledelsen har ansvaret for udarbejdelsen af et koncernregnskab og et årsregnskab, der giver et retvisende billede i overensstemmelse med årsregnskabsloven. Ledelsen har endvidere ansvaret for den interne kontrol, som ledelsen anser for nødvendig for at udarbejde et koncernregnskab og et årsregnskab uden væsentlig fejlinformation, uanset om denne skyldes besvigelser eller fejl.

Ved udarbejdelsen af koncernregnskabet og årsregnskabet er ledelsen ansvarlig for at vurdere koncernens og selskabets evne til at fortsætte driften, at oplyse om forhold vedrørende fortsat drift, hvor dette er relevant, samt at udarbejde koncernregnskabet og årsregnskabet på grundlag af regnskabsprincippet om fortsat drift, medmindre ledelsen enten har til hensigt at likvidere selskabet, indstille driften eller ikke har andet realistisk alternativ end at gøre dette.

Revisors ansvar for revisionen af koncernregnskabet og årsregnskabet

Vores mål er at opnå høj grad af sikkerhed for, om koncernregnskabet og årsregnskabet som helhed er uden væsentlig fejlinformation, uanset om denne skyldes besvigelser eller fejl, og at afgive en revisionspåtegning med en konklusion. Høj grad af sikkerhed er et højt niveau af sikkerhed, men er ikke en garanti for, at en revision, der udføres i overensstemmelse med internationale standarder om revision og de yderligere krav, der er gældende i Danmark, altid vil afdække væsentlig fejlinformation, når sådan findes. Fejlinformation kan opstå som følge af

besvigelser eller fejl og kan betragtes som væsentlige, hvis det med rimelighed kan forventes, at de enkeltvis eller samlet har indflydelse på de økonomiske beslutninger, som brugerne træffer på grundlag af koncernregnskabet og årsregnskabet.

Som led i en revision, der udføres i overensstemmelse med internationale standarder om revision og de yderligere krav, der er gældende i Danmark, foretager vi faglige vurderinger og opretholder professionel skepsis under revisionen. Herudover:

- Identificerer og vurderer vi risikoen for væsentlig fejlinformation i koncernregnskabet og årsregnskabet, uanset om denne skyldes besvigelser eller fejl, udformer og udfører revisionshandling som reaktion på disse risici samt opnår revisionsbevis, der er tilstrækkeligt og egnet til at danne grundlag for vores konklusion. Risikoen for ikke at opdage væsentlig fejlinformation forårsaget af besvigelser er højere end ved væsentlig fejlinformation forårsaget af fejl, idet besvigelser kan omfatte sammensværgelser, dokumentfalsk, bevidste udeladelser, vildledning eller tilsidesættelse af intern kontrol.
- Opnår vi forståelse af den interne kontrol med relevans for revisionen for at kunne udforme revisionshandling, der er passende efter omstændighederne, men ikke for at kunne udtrykke en konklusion om effektiviteten af koncernens og selskabets interne kontrol.
- Tager vi stilling til, om den anvendte regnskabspraksis, som er anvendt af ledelsen, er passende, samt om de regnskabsmæssige skøn og tilknyttede oplysninger, som ledelsen har udarbejdet, er rimelige.
- Konkluderer vi, om ledelsens udarbejdelse af koncernregnskabet og årsregnskabet på grundlag af regnskabsprincippet om fortsat drift er passende, samt om der på grundlag af det opnåede revisionsbevis er væsentlig usikkerhed forbundet med begivenheder eller forhold, der kan skabe betydelig tvivl om koncernens og selskabets evne til at fortsætte driften. Hvis vi konkluderer, at der er en væsentlig usikkerhed, skal vi i vores revisionspåtegning gøre opmærksom på oplysninger herom i koncernregnskabet og årsregnskabet eller, hvis sådanne oplysninger ikke er tilstrækkelige, modificere vores konklusion. Vores konklusioner er baseret på det revisionsbevis, der er opnået frem til datoen for vores revisionspåtegning. Fremtidige begivenheder eller forhold kan dog medføre, at koncernen og selskabet ikke længere kan fortsætte driften.
- Tager vi stilling til den samlede præsentation, struktur og indhold af koncernregnskabet og årsregnskabet, herunder noteoplysningerne, samt om koncernregnskabet og årsregnskabet afspejler de underliggende transaktioner og begivenheder på en sådan måde, at der gives et retvisende billede heraf.
- Planlægger og udfører vi koncernrevisionen for at opnå tilstrækkeligt og egnet revisionsbevis vedrørende de finansielle oplysninger for virksomhederne eller forretningsenhederne i koncernen som grundlag for at udforme en konklusion om koncernregnskabet og årsregnskabet. Vi er ansvarlige for at lede, føre tilsyn med og gennemgå det udførte revisionsarbejde til brug for koncernrevisionen. Vi er eneansvarlige for vores revisionskonklusion.

Vi kommunikerer med den øverste ledelse om blandt andet det planlagte omfang og den tidsmæssige placering af revisionen samt betydelige revisionsmæssige observationer, herunder eventuelle betydelige mangler i intern kontrol, som vi identificerer under revisionen.

Udtalelse om ledelsesberetningen

Ledelsen er ansvarlig for ledelsesberetningen.

Vores konklusion om koncernregnskabet og årsregnskabet omfatter ikke ledelsesberetningen, og vi udtrykker ingen form for konklusion med sikkerhed om ledelsesberetningen.

I tilknytning til vores revision af koncernregnskabet og årsregnskabet er det vores ansvar at læse ledelsesberetningen og i den forbindelse overveje, om ledelsesberetningen er væsentligt inkonsistent med koncernregnskabet og årsregnskabet eller vores viden opnået ved revisionen eller på anden måde synes at indeholde væsentlig fejlinformation.

Vores ansvar er herudover at overveje, om ledelsesberetningen indeholder krævede oplysninger i henhold til den relevante lovgivning.

Baseret på det udførte arbejde er det vores opfattelse, at ledelsesberetningen er i overensstemmelse med koncernregnskabet og årsregnskabet og er udarbejdet i overensstemmelse med kravene i den relevante lovgivning. Vi har ikke fundet væsentlig fejlinformation i ledelsesberetningen.

Hillerød, den 13.05.2025

Deloitte

Statsautoriseret Revisionspartnerselskab
CVR-nr. 33963556

Per Timmermann

Statsautoriseret revisor
MNE-nr. mne18652

Peter Kyhnauv-Vejgaard

Statsautoriseret revisor
MNE-nr. mne42833

Ledelsesberetning

Hoved- og nøgletal

	2024	2023	2022	2021	2020
	t.kr.	t.kr.	t.kr.	t.kr.	t.kr.
Hovedtal					
Nettoomsætning	611.360	597.187	611.607	535.032	414.749
Bruttoresultat	93.659	56.272	44.285	61.068	44.126
Driftsresultat	47.601	15.232	(1.344)	24.374	9.550
Resultat af finansielle poster	(20.057)	(21.986)	(15.288)	(12.674)	(17.985)
Årets resultat	22.733	(5.924)	(13.413)	23.795	(9.595)
Balancesum	3.949.643	3.719.633	3.589.985	3.553.071	3.425.247
Investeringer i materielle aktiver	384.271	215.568	173.145	131.484	117.508
Egenkapital	1.927.254	1.904.521	1.910.445	1.923.858	1.900.064
Gennemsnitligt antal medarbejdere (stk.)	186	178	161	148	140
Nøgletal					
Bruttoavance (%)	15,32	9,42	7,24	11,41	10,64
Nettomargin (%)	3,72	(0,99)	(2,19)	4,45	(2,31)
Egenkapitalforrentning (%)	1,19	(0,31)	(0,70)	1,24	(0,50)
Soliditetsgrad (%)	48,80	51,20	53,22	54,15	55,47

Hoved- og nøgletal er defineret og beregnet i overensstemmelse med Finansforeningens gældende version af "Anbefalinger & Nøgletal".

Bruttoavance (%):

$\frac{\text{Bruttoresultat}}{\text{Nettoomsætning}} * 100$

Nettoomsætning

Nettomargin (%):

$\frac{\text{Årets resultat}}{\text{Nettoomsætning}} * 100$

Nettoomsætning

Egenkapitalforrentning (%):

$\frac{\text{Årets resultat}}{\text{Gns. egenkapital}} * 100$

Gns. egenkapital

Soliditetsgrad (%):

$\frac{\text{Egenkapital}}{\text{Balancesum}} * 100$

Balancesum

Virksomhedens væsentligste aktiviteter

Koncernens aktiviteter består i at drive forsyningsvirksomheder, der indtil 2008 har været drevet som selvstændige enheder i Hillerød Kommune, herunder affaldshåndtering samt vand- og varmforsyning.

Moderselskabets formål er at besidde ejerandele i selskaber, der driver forsyningsvirksomhed samt efter bestyrelsens skøn hermed beslægtet virksomhed.

De seks datterselskaber Hillerød Affaldshåndtering A/S, Hillerød Varme A/S, Hillerød Kraftvarme ApS, Hillerød Fjernkøl A/S, Hillerød Vand A/S og Hillerød Spildevand A/S er driftsselskaber, mens Hillerød Service A/S primært leverer administration og medarbejdere.

Det tidligere, fælles indkøbsselskab, Nordkøb A/S, der var ligeligt ejet af fem nordsjællandske forsyningselskaber, er afviklet i 2024. Gennem Hillerød Service A/S er Hillerød Forsyning i dag i stedet medejer af SERVIA A.m.b.a., der er et indkøbs- og servicefællesskab, der er ejet ligeligt af 23 danske energi- og forsyningskoncerner.

Fælles Affaldsindsamling A/S er et selskab uden aktivitet under Hillerød Affaldshåndtering A/S. Hillerød Forsyning har valgt at bibeholde selskabet til brug for fremtidige aktiviteter, f.eks. inden for den grønne omstilling.

Udvikling i aktiviteter og økonomiske forhold

Koncernens resultatopgørelse for perioden 1. januar – 31. december 2024 udviser et overskud på 22.733 t.kr. (2023: -5.924 t.kr.), og koncernens balance pr. 31. december 2024 udviser en egenkapital på 1.927.254 t.kr. (2023: 1.904.521 t.kr.).

Årets resultat sammenholdt med den forventede udvikling

Det realiserede resultat for 2024, jf. ovenfor, er 40.605 t.kr. højere end forventet. Årsagerne til afvigelserne skal findes i de enkelte selskaber i Hillerød Forsyning, og de vil blive belyst nærmere i deres årsrapporter.

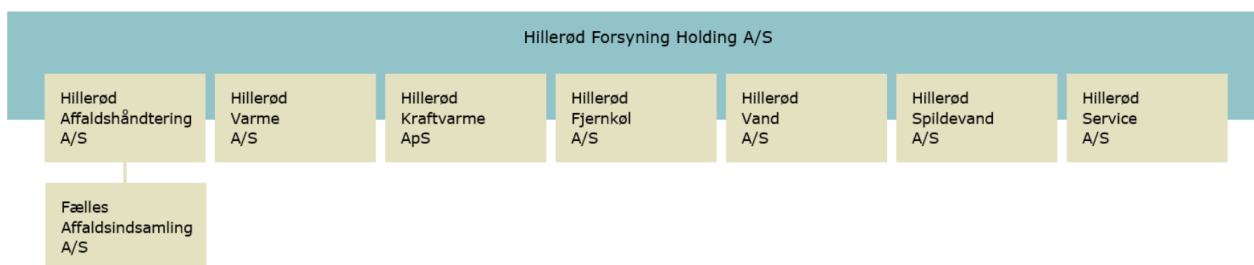
Forventet udvikling

I 2025 forventer koncernen et regnskabsmæssigt overskud på 6.472 t.kr.

Miljømæssige forhold

Afsnittet om miljømæssige forhold er pr. 1. januar 2024 ikke længere lovpligtigt, og der henvises herefter i stedet til Hillerød Forsyning koncernens CSR-rapport, hvor virksomhedens påvirkning af det omkringliggende miljø adresseres. Det sker bl.a. i form af et klimaregnskab, der er en kortlægning af virksomhedens samlede CO₂-aftryk.

Koncernforhold



Redegørelse for samfundsansvar

Koncernens CSR-rapport kan findes på Hillerød Forsynings hjemmeside. www.hfors.dk/csr2024.

Redegørelse for politik for dataetik

Hillerød Forsyning forpligter sig til at sikre en høj standard for databeskyttelse. Forsyningen har igangsat et pilotprojekt med fokus på brugen af kunstig intelligens (AI), hvorfor der er udarbejdet en AI-politik til dette formål.

Forsyningen behandler hovedsageligt almindelige data, herunder kundedata og medarbejderdata, i overensstemmelse med GDPR samt understøttende politikker, såsom privatlivspolitikker. Hillerød Forsyning videresælger ikke kundedata eller andre data til tredjepart. På nuværende tidspunkt har forsyningen begrænset databehandling, men forventer fremover at kunne implementere AI-teknologier i en eller anden form. Derfor vil forsyningen i forbindelse med NIS2- og GDPR-compliance-projekter udarbejde politikker, der understøtter denne udvikling, herunder også politik for dataetik.

Risikostyring

Hillerød Forsyning har et samlet, strategisk overblik over forsyningens risikobillede. Overblikket er resultatet af en central, bestyrelsesgodkendt risikopolitik for alle selskaber i koncernen. Det er afgørende for en modstandsdygtig og robust risikostyring, at risikopolitikken løbende revideres, så den lever op til gældende krav, ligesom ændringer i forsyningens strategi og målsætninger også kan nødvendiggøre opdateringer af politikken. Risikopolitikken bliver som udgangspunkt revideret årligt. Nyeste version er godkendt på bestyrelsesmødet den 26. november 2024.

Risikopolitikken fastlægger de overordnede retningslinjer for styringen af risici i forsyningen. Politikken er udarbejdet i overensstemmelse med kravene fra kommende og gældende standarder, anbefalinger og direktiver, herunder ISO, NIS2, CER og Corporate Governance- anbefalingerne for god selskabsledelse mv. Risikostyringspolitikken er baseret på ISO 27005 og efterlever kravene i ISO 27001, som forsyningen har valgt at følge som en del af sit kvalitetsstyringssystem. Kravene, som risici bliver styret efter, går på tværs af hele organisationen.

Politikken har til formål at fastlægge en ramme for risikostyring, der sikrer, at Hillerød Forsyning opererer indenfor den risikotolerance, som bestyrelsen har fastlagt. Risikostyring er afgørende for forsyningens evne til at levere og understøtte de ydelser, der leveres til kommunens borgere og virksomheder indenfor de fire forsyningsområder; vand, spildevand, varme, og ressourceområdet. Mangelfuld risikostyring kan have alvorlige samfundskonsekvenser samt konsekvenser for forsyningens økonomi, drift, juridiske forpligtelser og omdømme mv.

Hillerød Forsyning har en bred vifte af risici, der blandt andet inkluderer den grønne omstilling, finansiell stabilitet, daglig drift og et ansvar for forsyningssikkerhed. Eftersom det samfundsmæssige ansvar overfor borgere og kunder er stort, har forsyningen på koncernniveau generelt en lav risikovillighed. En vis grad af risikovillighed er dog ofte nødvendigt for at sikre, at projekter mv. reelt kan gennemføres. Forsyningen er derfor bevidst om, at det kan være nødvendigt at påtage sig risici, som ligger ud over den normale risikovillighedsgrænse, for at sikre at forsyningens overordnede strategiske mål opnås.

Risici skal løbende identificeres, vurderes og dokumenteres i et samlet risikoregister. Risikoregisteret skal til enhver tid afspejle de risici, der er identificeret. Der skal på baggrund af risikoregisteret kunne ske rapportering af risici forbundet med et specifikt aktiv og/eller projekt, risici identificeret ifm. sikkerhedshændelser eller revisioner osv.

Hillerød Forsynings bestyrelser bliver to gange om året forelagt en opdateret risikoanalyse over de mest kritiske, strategiske risici.

En del af de identificerede risici er kategoriseret som operationelle risici, der ikke bliver indrapporteret til bestyrelsen. Det er direktionens opgave at sikre, at de operationelle risici minimeres eller elimineres, hvilket er i tråd med anbefalingerne for god selskabsledelse. Direktionen har udarbejdet procedure for, hvordan operationelle risici adresseres og minimeres som en del af den daglige drift. Målet er at minimere sandsynlighed og/eller konsekvens af de enkelte risici til et acceptabelt niveau, og dermed sikre så risikofri drift som praktisk muligt.

Det samlede risikobillede består af et antal risici fordelt på selskaberne Hillerød Service A/S, Hillerød Vand A/S, Hillerød Spildevand A/S, Hillerød Varme A/S, Hillerød Fjernkøl A/S, Hillerød Affaldshåndtering A/S og Hillerød Kraftvarme ApS.

Whistleblowerordning

Da Hillerød Forsyning ønsker en åben virksomhedskultur, hvor alle kan stå frem og indberette mistanke om uregelmæssigheder eller ulovligheder vedrørende Hillerød Forsynings medarbejdere, ledelse og bestyrelse, har forsyningen oprettet en whistleblowerordning.

Her kan medarbejdere, ledelse og bestyrelsesmedlemmer indberette overtrædelser eller unkladelser i forhold til lovgivning samt andre alvorlige eller kritisable forhold. Ligeledes giver whistleblowerordningen mulighed for, at eksterne interessenter med en forretningsmæssig forbindelse til Hillerød Forsyning også kan foretage indberetninger.

Der blev ikke foretaget nogen indberetninger til whistleblowerordningen i 2024.

Begivenheder efter balancedagen

Der er efter balancedagen ikke indtrådt forhold, som forrykker vurderingen af årsrapporten.

Koncernens resultatopgørelse for 2024

	Note	2024 t.kr.	2023 t.kr.
Nettoomsætning	1	611.360	597.187
Produktionsomkostninger		(517.701)	(540.915)
Bruttoresultat		93.659	56.272
Administrationsomkostninger	2	(46.878)	(42.154)
Andre driftsindtægter		1.314	1.114
Andre driftsomkostninger		(494)	0
Driftsresultat		47.601	15.232
Andre finansielle indtægter		7.161	2.041
Andre finansielle omkostninger		(27.218)	(24.027)
Resultat før skat		27.544	(6.754)
Skat af årets resultat	4	(4.811)	830
Årets resultat	5	22.733	(5.924)

Koncernens balance pr. 31.12.2024

Aktiver

	Note	2024 t.kr.	2023 t.kr.
Erhvervede licenser		1.754	3.029
Erhvervede lignende rettigheder		3.897	3.980
Udviklingsprojekter under udførelse	7	136	0
Immaterielle aktiver	6	5.787	7.009
Grunde og bygninger		418.094	427.294
Produktionsanlæg og maskiner		2.636.728	2.609.955
Andre anlæg, driftsmateriel og inventar		52.543	60.554
Materielle aktiver under udførelse		527.629	304.652
Materielle aktiver	8	3.634.994	3.402.455
Kapitalandele i associerede virksomheder		0	56
Andre værdipapirer og kapitalandele		121	113
Andre tilgodehavender		30.605	0
Finansielle aktiver	9	30.726	169
Anlægsaktiver		3.671.507	3.409.633
Råvarer og hjælpematerialer		2.891	2.243
Varebeholdninger		2.891	2.243
Tilgodehavender fra salg og tjenesteydelser		9.249	28.164
Andre tilgodehavender		76.176	69.449
Tilgodehavende skat		12.953	13.698
Tilgodehavende sambeskatningsbidrag		1.107	0
Reguleringsmæssige underdækninger		16.511	514
Periodeafgrænsningsposter	10	12.659	5.942
Tidsmæssige forskelle		26.899	22.229
Tilgodehavender		155.554	139.996
Likvide beholdninger		119.691	167.761
Omsætningsaktiver		278.136	310.000

Aktiver	3.949.643	3.719.633
----------------	------------------	------------------

Passiver

	Note	2024 t.kr.	2023 t.kr.
Virksomhedskapital		80.200	80.200
Overkurs ved emission		792.519	792.519
Reserve for opskrivninger		705.461	727.538
Øvrige reserver		349.074	304.264
Egenkapital		1.927.254	1.904.521
Udskudt skat	11	29.361	24.550
Hensættelser til tidsmæssige forskelle	12	230.476	244.024
Hensatte forpligtelser		259.837	268.574
Gæld til realkreditinstitutter		1.376.350	1.186.917
Leasingforpligtelser		6.055	9.681
Deposita		8	8
Reguleringsmæssige overdækninger		25.284	26.017
Modtagne forudbetalinger fra kunder		61.856	51.578
Anden gæld		0	5.605
Langfristede gældsforpligtelser	13	1.469.553	1.279.806
Kortfristet del af langfristede forpligtelser	13	100.858	45.423
Bankgæld		0	3.501
Reguleringsmæssige overdækninger		31.597	50.946
Leverandører af varer og tjenesteydelser		127.376	132.895
Skyldig skat		3.710	2.744
Skyldige sambeskatningsbidrag		0	603
Anden gæld		29.451	30.620
Periodeafgrænsningsposter	14	7	0
Kortfristede gældsforpligtelser		292.999	266.732
Gældsforpligtelser		1.762.552	1.546.538
Passiver		3.949.643	3.719.633
Personaleomkostninger	3		
Ikke-indregnede leje- og leasingforpligtelser	16		
Eventualforpligtelser	17		
Dattervirksomheder	18		

Koncernens egenkapitalopgørelse for 2024

	Virksomheds- kapital t.kr.	Overkurs ved emission t.kr.	Reserve for opskrivninger t.kr.	Øvrige reserver t.kr.	I alt t.kr.
Egenkapital primo	80.200	792.519	727.538	304.264	1.904.521
Overført til reserver	0	0	(22.077)	22.077	0
Årets resultat	0	0	0	22.733	22.733
Egenkapital ultimo	80.200	792.519	705.461	349.074	1.927.254

Overkurs ved emission er opstået ved stiftelsen, og er i henhold til særlovgivning for forsyningsselskaber en bunden overkurs der ikke kan udloddes.

Reserve for opskrivninger består af bunden opskrivninger af materielle anlægsaktiver som ikke kan udloddes.

Øvrige reserver består af akkumulerede overskud, der i henhold til særlovgivning for forsyningsselskaber ikke kan udloddes.

Koncernens pengestrømsopgørelse for 2024

	Note	2024 t.kr.	2023 t.kr.
Driftsresultat		47.601	15.232
Af- og nedskrivninger		119.661	109.702
Regulering af over- og underdækning		(48.894)	26.320
Ændringer i arbejdskapital	15	(5.231)	(11.810)
Pengestrømme vedrørende primær drift		113.137	139.444
Modtagne finansielle indtægter		7.161	2.041
Betalte finansielle omkostninger		(27.218)	(24.027)
Refunderet/(betalt) skat		(222)	(9.154)
Andre pengestrømme vedrørende drift		(4.850)	18
Pengestrømme vedrørende drift		88.008	108.322
Køb mv. af immaterielle aktiver		(136)	(2.478)
Salg af immaterielle aktiver		1.348	0
Køb mv. af materielle aktiver		(384.236)	(215.568)
Salg af materielle aktiver		42.904	9.337
Andre pengestrømme vedrørende investeringer		(1.172)	(211)
Pengestrømme vedrørende investeringer		(341.292)	(208.920)
Frie pengestrømme frembragt fra drift og investering før finansiering		(253.284)	(100.598)
Optagelse af lån		243.744	197.253
Afdrag på lån mv.		(39.876)	(40.829)
Afdrag på leasingforpligtelser		(5.431)	(4.602)
Andre pengestrømme vedrørende finansiering		10.278	8.317
Pengestrømme vedrørende finansiering		208.715	160.139
Ændring i likvider		(44.569)	59.541
Likvider primo		164.260	104.719
Likvider ultimo		119.691	164.260

Likvider ultimo sammensætter sig af:

Likvide beholdninger	119.691	167.761
Kortfristet gæld til banker	0	(3.501)
Likvider ultimo	119.691	164.260

Koncernens noter

1 Nettoomsætning

	2024	2023
	t.kr.	t.kr.
Forbrugsafhængigt bidrag	418.422	348.255
Fast bidrag	72.525	158.584
Salg af el	41.516	78.148
Vejafvandingsbidrag	3.542	4.040
Tilslutningsbidrag	6.920	6.226
Nedkølingsregulering + Øvrige indtægter	14.873	19.011
Regulering af over- og underdækning	40.012	(45.754)
Regulering af tidsmæssige forskelle	13.550	28.677
Aktiviteter i alt	611.360	597.187

2 Honorar til generalforsamlingsvalgt revisor

	2024	2023
	t.kr.	t.kr.
Lovpligtig revision	195	175
Andre erklæringsopgaver med sikkerhed	68	60
Skatterådgivning	50	43
Andre ydelser	77	70
	390	348

3 Personaleomkostninger

	2024	2023
	t.kr.	t.kr.
Gager og lønninger	107.691	98.340
Pensioner	17.366	15.835
Andre omkostninger til social sikring	1.313	1.218
	126.370	115.393
Antal ansatte pr. balancedagen	186	178

	Ledelses- vederlag 2024 t.kr.	Ledelses- vederlag 2023 t.kr.
Direktion	1.594	1.528
Bestyrelse	750	718
	2.344	2.246

4 Skat af årets resultat

	2024 t.kr.	2023 t.kr.
Ændring af udskudt skat	4.811	(830)
	4.811	(830)

5 Forslag til resultatdisponering

	2024 t.kr.	2023 t.kr.
Overført resultat	22.733	(5.924)
	22.733	(5.924)

6 Immaterielle aktiver

	Erhvervede licenser t.kr.	Erhvervede lignende rettigheder t.kr.	Udviklings- projekter under udførelse t.kr.
Kostpris primo	6.796	4.153	0
Tilgange	0	0	136
Afgange	(1.348)	0	0
Kostpris ultimo	5.448	4.153	136
Af- og nedskrivninger primo	(3.767)	(173)	0
Årets afskrivninger	(1.275)	(83)	0
Årets af- og nedskrivninger på afhændede aktiver	1.348	0	0
Af- og nedskrivninger ultimo	(3.694)	(256)	0
Regnskabsmæssig værdi ultimo	1.754	3.897	136

7 Udviklingsprojekter

Udviklingsomkostninger omfatter omkostninger og gager, der direkte og indirekte kan henføres til selskabets udviklingsaktiviteter med fradrag af afskrivninger. Udviklingsprojekterne under udførelse kan primært henføres til udviklingsprojekter, der vedrører selskabets IT platforme, som håndterer netværksstyring og leverance-flow, samt alle regnskabsmæssige registreringer, herunder anlægsaktiver, anlægsprojekter, kundebehandling, fakturering og godkendelsesflow.

Udviklingsprojekterne lever alle op til forventningerne, og der er således ikke identificeret indikationer på

værdiforringelser.

8 Materielle aktiver

	Grunde og bygninger t.kr.	Produktions- anlæg og maskiner t.kr.	Andre anlæg, driftsmateriel og inventar t.kr.	Materielle aktiver under udførelse t.kr.
Kostpris primo	419.571	2.750.520	134.465	304.652
Overførsler	1.150	123.023	3.945	(159.895)
Tilgange	0	87	1.312	382.872
Afgange	(562)	(38.668)	(3.674)	0
Kostpris ultimo	420.159	2.834.962	136.048	527.629
Opskrivninger primo	77.321	1.011.536	0	0
Årets opskrivninger	0	(110)	0	0
Opskrivninger ultimo	77.321	1.011.426	0	0
Af- og nedskrivninger primo	(69.598)	(1.152.101)	(73.911)	0
Årets afskrivninger	(9.869)	(96.006)	(12.428)	0
Årets af- og nedskrivninger på afhændede aktiver	0	0	514	0
Tilbageførsel ved afgange	81	38.447	2.320	0
Af- og nedskrivninger ultimo	(79.386)	(1.209.660)	(83.505)	0
Regnskabsmæssig værdi ultimo	418.094	2.636.728	52.543	527.629

9 Finansielle aktiver

	Kapitalandele i associerede virksomheder t.kr.	Andre værdipapirer og kapital- andele t.kr.	Andre tilgode- havender t.kr.
Kostpris primo	56	113	0
Tilgange	0	12	31.777
Afgange	(56)	(4)	(1.172)
Kostpris ultimo	0	121	30.605
Regnskabsmæssig værdi ultimo	0	121	30.605

Andre tilgodehavender består af en låneaftale indgået med Nyt Hospital Nordsjælland om et særbidrag vedr. at Nyt Hospital Nordsjælland dækker omkostninger i forbindelse med etablering af stikledninger, omlægning af fjernvarmeledninger på hospitalsgrund og tilslutningsbidrag.

Opgørelsen er opgjort med en hovedstol på 31.777 t.kr. og særbidraget betales over en 20 årig periode. Hovedstolen forrentes med 3 % årligt.

Associerede virksomheder	Hjemsted	Ejerandel %
Nordkøb A/S	Helsingør	20,00

10 Periodeafgrænsningsposter

Periodeafgrænsningsposter indregnet under aktiver omfatter forudbetalte omkostninger, der vedrører efterfølgende regnskabsår, og vedrører husleje, forsikringspræmier, abonementer og renter samt reguleringer til dagsværdi for afledte finansielle instrumenter med positiv dagsværdi. Periodeafgrænsningsposter måles til kostpris.

11 Udskudt skat

Bevægelser i året	2024 t.kr.	2023 t.kr.
Primo	24.550	25.379
Indregnet i resultatopgørelsen	4.811	(829)
Ultimo	29.361	24.550

12 Hensættelser til tidsmæssige forskelle

Tidsmæssige forskelle mellem indregning i varmeprisen og i årsrapporten udtrykker således enten en udskudt eller fremskudt betaling fra forbrugerne i henhold til den regnskabsmæssige værdi, der vil udlignes over tid. Forskellene indregnes i balancen under henholdsvis tilgodehavender eller gæld.

13 Langfristede forpligtelser

	Forfald inden for 12 måneder 2024 t.kr.	Forfald inden for 12 måneder 2023 t.kr.	Forfald efter 12 måneder 2024 t.kr.	Restgæld efter 5 år 2024 t.kr.
Gæld til realkreditinstitutter	94.187	39.876	1.376.350	995.272
Leasingforpligtelser	3.629	5.431	6.055	0
Deposita	0	0	8	8
Reguleringsmæssige overdækninger	733	0	25.284	11.823
Modtagne forudbetalinger fra kunder	2.309	0	61.856	52.622
Anden gæld	0	116	0	0
	100.858	45.423	1.469.553	1.059.725

14 Periodeafgrænsningsposter

Periodeafgrænsningsposter indregnet under aktiver omfatter afholdte omkostninger, der vedrører efterfølgende regnskabsår. Periodeafgrænsningsposter måles til kostpris.

15 Ændring i arbejdskapital

	2024	2023
	t.kr.	t.kr.
Ændring i varebeholdninger	(648)	14.364
Ændring i tilgodehavender	5.536	11.847
Ændring i leverandørgæld mv.	(10.119)	(38.021)
	(5.231)	(11.810)

16 Ikke-indregnede leje- og leasingforpligtelser

	2024	2023
	t.kr.	t.kr.
Forpligtelser i henhold til leje- eller leasingkontrakter frem til udløb i alt	28	27

Lejeforpligtelser, uopsigelighedsperiode 3 mdr.

17 Eventualforpligtelser

Koncernen har et ikke indregnet udskudt skatteaktiv pr. 31. december 2024 svarende til 145.909 t.kr. (2023: 145.282 t.kr.), som kan henføres til Hillerød Varme A/S

Andre eventualforpligtelser

Spildevand:

Der verserer på balancedagen en voldgiftssag mod Hillerød Spildevand A/S for et beløb på i alt t.kr. 82.812 for ekstraarbejde udført i forbindelse med en entreprisekontrakt. Det er på nuværende tidspunkt uvist hvad udfaldet af voldgiftssagen bliver.

Kraftvarme:

Der verserer på balancedagen en syn og skønssag vedrørende mangler i forbindelse med byggeriet af det biomassefyrede kraftvarmeværk. Kravet er ikke kapitaliseret, men der foreligger en bankgaranti på 4,5 mio. kr. Der foreligger ydermere et uafsluttet mellemværende, hvor leverandøren har et tilgodehavende for leverede ydelser på knap 906 t.kr., mens Hillerød Kraftvarme ApS har et modkrav på 185 t.kr. Det forventes, at samtlige mellemværender vil blive afsluttet, når afgørelse i syn- og skønssagen foreligger.

Selskabet er administrationselskab i en dansk sambeskatning. Selskabet hæfter derfor i henhold til selskabsskattelovens regler herom fra og med regnskabsåret 2013 for indkomstskatter mv. for de sambeskattede selskaber og fra og med 1. juli 2012 ligeledes for eventuelle forpligtelser til at indeholde kildeskat på renter, royalties og udbytter for disse selskaber.

Koncernens eventualforpligtelser omfatter de for branchen sædvanlige miljøforpligtelser og forpligtelser vedrørende indgåede entreprisekontrakter.

18 Dattervirksomheder

	Hjemsted	Retsform	Ejerandel %
Hillerød Service A/S	Hillerød	A/S	100,00
Hillerød Vand A/S	Hillerød	A/S	100,00
Hillerød Spildevand A/S	Hillerød	A/S	100,00
Hillerød Kraftvarme ApS	Hillerød	ApS	100,00
Hillerød Affaldshåndtering A/S	Hillerød	A/S	100,00
Hillerød Fjernkøl A/S	Hillerød	A/S	100,00
Hillerød Varme A/S	Hillerød	A/S	100,00
Fælles Affaldsindsamling A/S	Hillerød	A/S	100,00

Modervirksomhedens resultatopgørelse for 2024

	Note	2024 t.kr.	2023 t.kr.
Administrationsomkostninger		(37)	(69)
Andre driftsindtægter		37	0
Driftsresultat		0	(69)
Indtægter af kapitalandele i tilknyttede virksomheder		22.473	(6.040)
Andre finansielle indtægter		333	219
Andre finansielle omkostninger		0	(1)
Resultat før skat		22.806	(5.891)
Skat af årets resultat	2	(73)	(33)
Årets resultat	3	22.733	(5.924)

Modervirksomhedens balance pr. 31.12.2024

Aktiver

	Note	2024 t.kr.	2023 t.kr.
Kapitalandele i tilknyttede virksomheder		1.926.508	1.904.035
Finansielle aktiver	4	1.926.508	1.904.035
Anlægsaktiver		1.926.508	1.904.035
Tilgodehavender hos tilknyttede virksomheder		46	0
Andre tilgodehavender		1	10
Tilgodehavender		47	10
Likvide beholdninger		795	533
Omsætningsaktiver		842	543
Aktiver		1.927.350	1.904.578

Passiver

	Note	2024 t.kr.	2023 t.kr.
Virksomhedskapital		80.200	80.200
Overkurs ved emission		752.686	752.686
Reserve for nettoopskrivning efter indre værdis metode		1.091.542	1.069.069
Øvrige reserver		2.826	2.566
Egenkapital		1.927.254	1.904.521
Leverandører af varer og tjenesteydelser		28	36
Skyldig skat		62	21
Anden gæld		6	0
Kortfristede gældsforpligtelser		96	57
Gældsforpligtelser		96	57
Passiver		1.927.350	1.904.578
Personaleomkostninger	1		
Eventualforpligtelser	5		
Nærtstående parter med bestemmende indflydelse	6		
Transaktioner med nærtstående parter	7		

Modervirksomhedens egenkapitalopgørelse for 2024

	Virksomheds- kapital t.kr.	Overkurs ved emission t.kr.	Reserve for nettoopskriv- ning efter indre værdis metode t.kr.	Øvrige reserver t.kr.	I alt t.kr.
Egenkapital primo	80.200	752.686	1.069.069	2.566	1.904.521
Årets resultat	0	0	22.473	260	22.733
Egenkapital ultimo	80.200	752.686	1.091.542	2.826	1.927.254

Overkurs ved emission er opstået ved stiftelsen, og er i henhold til særlovgivning for forsyningsselskaber en bunden overkurs der ikke kan udloddes.

Reserve for nettoopskrivninger efter indre værdis metode består af bunden opskrivninger af finansielle anlægsaktiver som ikke kan udloddes.

Øvrige reserver består af akkumulerede overskud, der i henhold til særlovgivning for forsyningsselskaber ikke kan udloddes.

Modervirksomhedens noter

1 Personaleomkostninger

	2024 t.kr.	2023 t.kr.
Gennemsnitligt antal fuldtidsansatte medarbejdere	0	0
	Ledelses- vederlag 2024 t.kr.	Ledelses- vederlag 2023 t.kr.
Direktion	226	220
Bestyrelse	125	120
	351	340

I henhold til §68 skal gennemsnitantal ansatte oplyses og i henhold til §98b skal lønninger til ledelsen oplyses. Selskabet afholder ikke omkostninger til aflønning af medarbejdere, da disse afholdes af Hillerød Service A/S.

2 Skat af årets resultat

	2024 t.kr.	2023 t.kr.
Aktuel skat	73	33
	73	33

3 Forslag til resultatdisponering

	2024 t.kr.	2023 t.kr.
Overført resultat	22.733	(5.924)
	22.733	(5.924)

4 Finansielle aktiver

	Kapitalandele i tilknyttede virksomheder t.kr.
Kostpris primo	834.966
Kostpris ultimo	834.966
Opskrivninger primo	1.069.069
Andel af årets resultat	22.473
Opskrivninger ultimo	1.091.542
Regnskabsmæssig værdi ultimo	1.926.508

Specifikation af kapitalandele i dattervirksomheder fremgår af noterne til koncernregnskabet.

5 Eventualforpligtelser

Selskabet er administrationsselskab i en dansk sambeskatning. Selskabet hæfter derfor i henhold til selskabsskattelovens regler herom fra og med regnskabsåret 2013 for indkomstskatter mv. for de sambeskattede selskaber og fra og med 1. juli 2012 ligeledes for eventuelle forpligtelser til at indeholde kildeskat på renter, royalties og udbytter for disse selskaber.

6 Nærtstående parter med bestemmende indflydelse

Hillerød Kommune (CVR-nr.: 29189366), Trollesmindealle 27, 3400 Hillerød.

7 Transaktioner med nærtstående parter

I årsrapporten oplyses alene om transaktioner med nærtstående parter, der ikke er gennemført på normale markedsvilkår. Alle transaktioner med nærtstående parter i regnskabsåret er gennemført på normale markedsvilkår.

Anvendt regnskabspraksis

Regnskabsklasse

Årsrapporten er aflagt i overensstemmelse med årsregnskabslovens bestemmelser for regnskabsklasse C (stor).

Koncernregnskabet og årsregnskabet er aflagt efter samme regnskabspraksis som sidste år.

Generelt om indregning og måling

Aktiver indregnes i balancen, når det som følge af en tidligere begivenhed er sandsynligt, at fremtidige økonomiske fordele vil tilflyde virksomheden, og aktivets værdi kan måles pålideligt.

Forpligtelser indregnes i balancen, når virksomheden som følge af en tidligere begivenhed har en retlig eller faktisk forpligtelse, og det er sandsynligt, at fremtidige økonomiske fordele vil fragå virksomheden, og forpligtelsens værdi kan måles pålideligt.

Ved første indregning måles aktiver og forpligtelser til kostpris. Måling efter første indregning sker som beskrevet for hver enkelt regnskabspost nedenfor.

Ved indregning og måling tages hensyn til forudsigelige risici og tab, der fremkommer, inden årsrapporten aflægges, og som be- eller afkræfter forhold, der eksisterede på balancedagen.

I resultatopgørelsen indregnes indtægter, i takt med at de indtjenes, mens omkostninger indregnes med de beløb, der vedrører regnskabsåret.

Koncernregnskabet

Koncernregnskabet omfatter modervirksomheden og de virksomheder (dattervirksomheder), som kontrolleres af modervirksomheden. Modervirksomheden anses for at have kontrol, når den direkte eller indirekte ejer mere end 50% af stemmerettighederne eller på anden måde kan udøve eller faktisk udøver bestemmende indflydelse.

Konsolideringsprincipper

Koncernregnskabet udarbejdes på grundlag af regnskaber for modervirksomheden og dens dattervirksomheder. Udarbejdelse af koncernregnskabet sker ved sammenlægning af regnskabsposter af ensartet karakter. Ved konsolideringen foretages eliminering af koncerninterne indtægter og omkostninger, interne mellemværender og udbytter samt fortjenester og tab ved transaktioner mellem de konsoliderede virksomheder. De regnskaber, der anvendes til brug for konsolideringen, udarbejdes i overensstemmelse med koncernens regnskabspraksis.

I koncernregnskabet indregnes dattervirksomhedernes regnskabsposter 100%.

Kapitalandele i dattervirksomheder udlignes med den forholdsmæssige andel af dattervirksomhedernes nettoaktiver på overtagelsestidspunktet opgjort til dagsværdi.

Resultatopgørelsen

Nettoomsætning

Nettoomsætning indregnes i resultatopgørelsen på retserhvervelsestidspunktet. Nettoomsætningen indregnes eksklusiv moms, afgifter og rabatter i forbindelse med salget.

Øvrige indtægter omfatter primært tilslutningsbidrag, der indtægtsføres som en del af nettoomsætningen på systematisk vis over restlevetiden for det anlæg, som det pågældende tilslutningsbidrag vedrører.

Årets udvikling i den reguleringsmæssige over- eller underdækning samt udvikling i tidsmæssige forskelle indregnes i nettoomsætningen. Den reguleringsmæssige over- eller underdækning samt tidsmæssige forskelle indregnes i balancen som henholdsvis gæld eller tilgodehavende.

Der foretages ikke regulering for en eventuel over- eller underdækning under hensyntagen til hvile-i-sig-selv-princippet. En eventuel over- eller underdækning som følge heraf er indeholdt i koncernens egenkapital.

Produktionsomkostninger

Produktionsomkostninger omfatter direkte og indirekte omkostninger, der afholdes for at opnå nettoomsætningen samt afskrivninger.

Administrationsomkostninger

Administrationsomkostninger omfatter omkostninger, der afholdes til ledelse og administration af selskabet, herunder omkostninger til kontorhold samt afskrivninger.

Andre driftsindtægter

Andre driftsindtægter omfatter indtægter af sekundær karakter set i forhold til virksomhedens hovedaktivitet.

Andre driftsomkostninger

Andre driftsomkostninger omfatter omkostninger af sekundær karakter set i forhold til virksomhedens hovedaktivitet, herunder tab ved salg af immaterielle og materielle anlægsaktiver.

Indtægter af kapitalandele i tilknyttede virksomheder

Indtægter af kapitalandele i tilknyttede virksomheder omfatter den forholdsmæssige andel af de enkelte virksomheders resultat efter fuld eliminering af interne avancer og tab.

Andre finansielle indtægter

Andre finansielle indtægter består af renteindtægter.

Andre finansielle omkostninger

Andre finansielle omkostninger består af renteomkostninger.

Skat

Årets skat, der består af årets aktuelle skat og ændring af udskudt skat, indregnes i resultatopgørelsen med den del, der kan henføres til årets resultat, og direkte på egenkapitalen med den del, der kan henføres til posteringer direkte på egenkapitalen.

Selskabet er sambeskattet med moderselskabet og alle moderselskabets øvrige danske dattervirksomheder. Den aktuelle danske selskabsskat fordeles mellem de sambeskattede virksomheder i forhold til disses skattepligtige indkomster (fuld fordeling med refusion vedrørende skattemæssige underskud).

Balancen

Immaterielle aktiver

Immaterielle anlægsaktiver omfatter edb-software. Kostprisen omfatter omkostninger, der direkte eller indirekte kan henføres til anskaffelsen.

Udviklingsprojekter under udførelsen vedrører selskabets opgradering af ESDH-System.

Der foretages lineære afskrivninger over den forventede brugstid. Afskrivningsperioden udgør sædvanligvis 3 år.

Materielle aktiver

Indregning og måling pr. 1. januar 2008:

Grunde er pr. 1. januar 2008 værdiansat til den offentlige ejendomsvurdering for 2007, hvor denne foreligger. For øvrige grunde er der på baggrund af oplysninger omkring arealpriser, lokalplaner mv. foretaget enskønsmæssig værdiansættelse.

Varmeanlæg:

Materielle anlægsaktiver er målt til skønnede kostpriser. Ledningsnet er målt til tilbagediskonterede enhedspriser eller faktisk kostpris, hvor denne foreligger, med tillæg af opskrivninger og med fradrag af akkumulerede afskrivninger. Bygningsanlæg er målt til kostpris med tillæg af opskrivninger og fradrag af akkumulerede afskrivninger. Opskrivninger sker på baggrund af en vurdering af dagsværdi.

Vand og spildevandsanlæg:

Materielle anlægsaktiver er målt til skønnede kostpriser med udgangspunkt i DANVAs anbefalinger med tillæg af opskrivninger og med fradrag af akkumulerede afskrivninger. I de tilfælde, hvor anlæg i overensstemmelse med DANVAs anbefalinger er fuldt afskrevet, men fortsat fuldt funktionsduelige og tjener sit oprindelige formål, er der sket en individuel vurdering både for så vidt angår værdiansættelse og restlevetid.

Affaldshåndtering:

Andre anlæg, driftsmateriel og inventar er værdiansat til en skønnet kostpris beregnet på baggrund af aktivernes restlevetid med udgangspunkt i estimerede nedskrevne kostpriser.

Efter 1. januar 2008

Vand- og spildevandsanlæg:

Produktions-, distributions- og fællesanlæg er pr. 1. januar 2010 værdiansat til en skønnet dagsværdi med udgangspunkt i gennemsnit af den levetidsnedskrevne standard anskaffelses- og genanskaffelsespriser (standardværdi) er fastsat med udgangspunkt i Forsyningssekretariatets pris- og levetidskatalog. Visse af anlægsaktiverne er værdiansat på baggrund af forsyningsvirksomhedens ansøgning om særskilt godkendelse af værdiansættelser af aktiver, som ikke er omfattet af pris- og levetidskatalog.

På baggrund af selskabets budgetter og forventninger til fremtidige investeringer, takster og øvrige forhold er der i åbningsbalancen foretaget en skønsmæssig korrektion af anlægsaktiverne svarende til forskellen mellem det, som selskabet er berettiget til at opkræve på baggrund af afskrivninger på de beregnede standardværdier og det, som selskabet forventer at opkræve til dækning af de fremtidige investeringer. De fremtidige takster er fastsat ud fra en forventning til kommende års investeringer.

Renteomkostninger på lån indregnes ikke i kostprisen i opførelses- og ombygningsperioder.

Efter 1. januar 2010:

Anskaffelser efter 1. januar 2010 af grunde og bygninger, produktions-, distributions- og fællesanlæg måles til kostpris med fradrag af akkumulerede af- og nedskrivninger. Kostprisen omfatter anskaffelsesprisen, tillagt omkostninger direkte tilknyttet med anskaffelsen. For egenfremstillede aktiver omfatter kostprisen direkte og

indirekte omkostninger til materialer, komponenter, underleverendører og lønninger.

Der afskrives ikke på grunde.

Afskrivningsgrundlaget er kostpris med fradrag af forventet restværdi efter afsluttet brugstid. Der foretages lineære afskrivninger baseret på følgende vurdering af aktivernes forventede brugstider:

	Brugstid
Bygninger	50-75 år
Produktionsanlæg og maskiner	8-75 år
Andre anlæg, driftsmateriel og inventar	3-20 år

Forventede brugstider og restværdier revurderes årligt.

Materielle anlægsaktiver nedskrives til genindvindingsværdi, såfremt denne er lavere end den regnskabsmæssige værdi. Nedskrivningstesten foretages for hvert enkelt aktiv henholdsvis gruppe af aktiver. Aktiverne nedskrives til det højeste af aktivets eller aktivgruppens kapitalværdi og nettosalgspris (genindvindingsværdi), såfremt denne er lavere end den regnskabsmæssige værdi.

Fortjeneste og tab ved afhændelse af materielle anlægsaktiver opgøres som forskellen mellem salgsprisen med fradrag af salgsomkostninger og den regnskabsmæssige værdi på salgstidspunktet. Fortjeneste eller tab indregnes i resultatopgørelsen som korrektion til af- og nedskrivninger eller under andre driftsindtægter, i det omfang salgsprisen overstiger den oprindelige kostpris.

Materielle anlægsaktiver under udførelse er opgjort til anskaffelsesprisen og omkostninger direkte tilknyttet anskaffelsen samt omkostninger til klargøring af aktivet indtil det tidspunkt, hvor aktivet er klar til at blive taget i brug.

Kapitalandele i tilknyttede virksomheder

Kapitalandele i tilknyttede virksomheder indregnes og måles i modervirksomhedens regnskab efter den indre værdis metode (equity-metoden). Dette indebærer, at kapitalandelene måles til den forholdsmæssige andel af virksomhedernes regnskabsmæssige indre værdi.

Kapitalandele i associerede virksomheder

Kapitalandele i associerede virksomheder måles til kostpris. I tilfælde, hvor kostprisen overstiger genindvindingsværdien.

Kapitalandele i associerede virksomheder opfylder definitionerne på både kapitalinteresser og associerede virksomheder, men er i års- og koncernregnskabet præsenteret som kapitalandele i associerede virksomheder, da denne benævnelse mere præcist beskriver koncernens involvering i de pågældende virksomheder.

Tilgodehavender

Tilgodehavender måles til amortiseret kostpris, der sædvanligvis svarer til nominel værdi, med fradrag af nedskrivninger til imødegåelse af forventede tab.

Andre værdipapirer og kapitalandele

Andre værdipapirer og kapitalandele omfatter børsnoterede værdipapirer, der måles til dagsværdi (børskurs) på balancedagen.

Varebeholdninger

Varebeholdninger består hovedsagelig af træflis, træpiller og affaldsbeholdere, som måles til kostpris, opgjort efter FIFO-metoden, eller nettorealiseringsværdi, hvor denne er lavere.

Kostprisen for træflis, træpiller og affaldsbeholdere omfatter anskaffelsesprisen med tillæg af hjemtagelsesomkostninger.

Tilgodehavende og skyldig skat

Aktuelle skatteforpligtelser eller tilgodehavende aktuel skat indregnes i balancen opgjort som beregnet skat af årets skattepligtige indkomst, reguleret for betalt acontoskat.

Tilgodehavende og skyldig sambeskatningsbidrag

Aktuelle skyldige sambeskatningsbidrag eller tilgodehavende sambeskatningsbidrag indregnes i balancen opgjort som beregnet skat af årets skattepligtige indkomst, reguleret for betalt acontoskat. Ved skattemæssige underskud indregnes kun tilgodehavende sambeskatningsbidrag, hvis underskuddet forventes udnyttet i sambeskatningen.

Periodeafgrænsningsposter

Periodeafgrænsningsposter indregnet under aktiver omfatter afholdte omkostninger, der vedrører efterfølgende regnskabsår. Periodeafgrænsningsposter måles til kostpris.

Tidsmæssige forskelle

Tidsmæssige forskelle omfatter opkrævningsretten vedrørende indregnede udskudte skatteforpligtelser. Den indregnes med et beløb svarende til den forventede fremtidige opkrævning via taksterne, såfremt den udskudte skatteforpligtelse bliver betalbar. Opkrævningsretten måles til kostpris.

Likvide beholdninger

Likvide beholdninger omfatter bankindeståender.

Hensættelser til tidsmæssige forskelle

Investering i grunde, bygninger, produktionsanlæg og andre anlæg indregnes i varmeprisen i henhold til varmforsyningslovens regler om afskrivninger og henlæggelser, og er udtryk for forbrugernes finansiering af anlægsinvesteringer. I årsrapporten indregnes afskrivningerne over aktivernes forventede brugstid.

Tidsmæssige forskelle mellem indregning i varmeprisen og i årsrapporten udtrykker således enten en udskudt eller fremskudt betaling fra forbrugerne i henhold til den regnskabsmæssige værdi, der vil udlignes over tid. Forskellene indregnes i balancen under henholdsvis tilgodehavender eller gæld.

Udskudt skat

Udskudt skat indregnes af alle midlertidige forskelle mellem regnskabsmæssige og skattemæssige værdier af aktiver og forpligtelser, hvor den skattemæssige værdi af aktiverne opgøres med udgangspunkt i den planlagte anvendelse af det enkelte aktiv.

Udskudte skatteaktiver, herunder skatteværdien af fremførselsberettigede, skattemæssige underskud, indregnes i balancen med den værdi, aktivet forventes at kunne realiseres til, enten ved modregning i udskudte skatteforpligtelser eller som nettoskatteaktiver.

Gæld til realkreditinstitutter

Gæld til realkreditinstitutter i form af gæld til KommuneKredit måles på tidspunktet for lånoptagelse til kostpris, der svarer til det modtagne provenu efter fradrag af afholdte transaktionsomkostninger. Efterfølgende måles gælden til amortiseret kostpris. Dette betyder, at forskellen mellem provenuet ved lånoptagelsen og den nominelle værdi, der skal tilbagebetales, indregnes i resultatopgørelsen over låneperioden som en finansiel omkostning ved anvendelse af den effektive rentes metode.

Øvrige gældsforpligtelser måles til amortiseret kostpris, der i al væsentlighed svarer til nominel værdi.

Leasingforpligtelser

Leasingkontrakter, hvor koncernen har alle væsentlige risici og fordele forbundet med ejendomsretten (finansiel leasing), indregnes i balancen til det laveste af dagsværdien af aktivet og nutidsværdien af leasingydelse, beregnet ved anvendelse af leasingaftalens interne rente eller en alternativ lånerente som diskonteringsfaktor. Finansielt leasede aktiver af- og nedskrives efter samme praksis som fastlagt for koncernens øvrige anlægsaktiver.

Den kapitaliserede restleasingforpligtelse indregnes i balancen som en gældsforpligtelse, og leasingydelsens rentedel omkostningsføres løbende i resultatopgørelsen.

Alle øvrige leasingkontrakter betragtes som operationel leasing. Ydelser i forbindelse med operationel leasing indregnes lineært i resultatopgørelsen over leasingperioden.

Andre finansielle forpligtelser

Andre finansielle forpligtelser måles til amortiseret kostpris, der sædvanligvis svarer til nominel værdi.

Over- og underdækninger

Saldo for regulermæssig over- og underdækning indregnes under henholdsvis gældsforpligtelser og tilgodehavender med modpostering i resultatopgørelsen under nettoomsætning. Saldoen udgør det beløb, som selskabet forventer at tilbagebetale eller opkræve i kommende års takster målt til nutidsværdi.

Udgangspunktet for opgørelsen er indeværende og tidligere års opgørelse af faktiske indtægter i forhold til årets udmeldte indtægtsramme, samt tidligere års over- og underdækninger i henhold til tidligere regler om prisloftsregulering. Den således opgjorte regulermæssige underdækning værdiansættes under hensyntagen til selskabets mulighed for, og ønske om, at opkræve underdækningssaldoen over de fremtidige takster, hvorimod den opgjorte regulermæssige overdækning værdiansættes under hensyntagen til selskabetsforpligtelse til at reducere de fremtidige takster med overdækningssaldoen.

Udgangspunktet for opgørelsen af over- og underdækning vedrørende affaldselskabet er indeværende og tidligere års opgørelse af faktiske indtægter og omkostninger i forhold til foreløbigt indregnede beløb som selskabet har opgjort pr. balancedagen i henhold til udstedt affaldsbekendtgørelse.

Udgangspunktet for opgørelsen af over- og underdækning vedrørende varmeselskabet er at selskabet er underlagt det særlige "hvile i sig selv" princip i henhold til varmforsyningsloven. Princippet medfører, at periodens over- eller underdækning, opgjort som periodens resultat efter varmforsyningsloven i forhold til opkrævede priser, skal tilbageføres eller kan opkræves hos forbrugerne ved indregning i efterfølgende årspriser. Periodens over- eller underdækning indregnes derfor som henholdsvis en omkostning eller en indtægt i resultatopgørelsen. Den akkumulerede over- eller underdækning efter varmforsyningslovens regler er udtryk for et mellemværende med forbrugeren og indregnes i balancen under gæld eller

tilgodehavender.

Modtagne forudbetalinger fra kunder

Modtagne forudbetalinger fra kunder omfatter tilslutningsbidrag, som regnskabsmæssigt periodiseres.

Periodeafgrænsningsposter

Periodeafgrænsningsposter indregnet under forpligtelser omfatter modtagne indtægter til resultatføring i efterfølgende regnskabsår. Periodeafgrænsningsposter måles til kostpris.

Pengestrømsopgørelsen

Pengestrømsopgørelsen viser pengestrømme vedrørende drift, investeringer og finansiering samt likviderne ved årets begyndelse og slutning.

Pengestrømme vedrørende driftsaktiviteter præsenteres efter den indirekte metode og opgøres som driftsresultatet reguleret for ikke-kontante driftsposter, ændring i driftskapital samt betalte finansielle indtægter, finansielle omkostninger og selskabsskat.

Pengestrømme vedrørende investeringsaktiviteter omfatter betalinger i forbindelse med køb og salg af aktiviteter og finansielle anlægsaktiver samt køb, udvikling, forbedring og salg mv. af immaterielle og materielle aktiver.

Pengestrømme vedrørende finansieringsaktiviteter omfatter ændringer i størrelse eller sammensætning af virksomhedskapitalen og de omkostninger, der er forbundet hermed, samt optagelse af lån, afdrag på rentebærende gæld, herunder leasingforpligtelser, køb af egne aktier og betaling af udbytte.

Likvider omfatter likvide beholdninger.