

# Newco Knudsen A/ S

Fredrikstadvej 7, 9200 Aalborg SV

CVR-nr. 36 96 55 25

## Årsrapport 2023/24

Godkendt på selskabets ordinære generalforsamling den 19. december 2024

Dirigent:

.....  
Rikke Kjærsgaard Knudsen

## Indhold

|   |          |
|---|----------|
| <b>Ledespåtegning</b>                                       | <b>2</b> |
| <b>Den uafhængige revisors påtegning</b>                    | <b>3</b> |
| <b>Koncern- og årsregnskab 1. juli 2023 – 30. juni 2024</b> | <b>9</b> |
| Resultatopgørelse   | 9        |
| Balance   | 10       |
| Egenkapitalopgørelse  | 12       |
| Pengestrømsopgørelse  | 13       |
| Noter   | 14       |

## Ledespåtegning

Bestyrelse og direktion har dags dato behandlet og godkendt årsrapporten for Newco Knudsen A/S for regnskabsåret 1. juli 2023 –30. juni 2024.

Årsrapporten er aflagt i overensstemmelse med årsregnskabsloven.

Det er vores opfattelse, at koncernregnskabet og årsregnskabet giver et retvisende billede af koncernens og selskabets aktiver, passiver og finansielle stilling pr. 30. juni 2024 samt af resultatet af koncernens og selskabets aktiviteter og koncernens pengestrømme for regnskabsåret 1. juli 2023 –30. juni 2024.

Det er endvidere vores opfattelse, at ledelsesberetningen indeholder en retvisende redegørelse for udviklingen i koncernens og selskabets aktiviteter og økonomiske forhold, årets resultat og for koncernens og selskabets finansielle stilling.

Årsrapporten indstilles til generalforsamlingens godkendelse.

Aalborg, den 19. december 2024

Direktion:

-----  
Jacob Møller Knudsen

-----  
Rikke Kjærsgaard Knudsen

Bestyrelse:

-----  
Inge Merete Behrendorff  
formand

-----  
Stig Behrendorff

-----  
Henriette Kjærsgaard

-----  
Poul Kjærsgaard

## Den uafhængige revisors påtegning

### Til kapitalejerne i Newco Knudsen A/S

#### Konklusion

Vi har revideret koncernregnskabet og årsregnskabet for Newco Knudsen A/S for regnskabsåret 1. juli 2023 – 30. juni 2024, der omfatter resultatopgørelse, balance, egenkapitalopgørelse og noter, herunder anvendt regnskabspraksis, for såvel koncernen som selskabet, samt pengestrømsopgørelse for koncernen. Koncernregnskabet og årsregnskabet udarbejdes efter årsregnskabsloven.

Det er vores opfattelse, at koncernregnskabet og årsregnskabet giver et retvisende billede af koncernens og selskabets aktiver, passiver og finansielle stilling pr. 30. juni 2024 samt af resultatet af koncernens og selskabets aktiviteter og koncernens pengestrømme for regnskabsåret 1. juli 2023 – 30. juni 2024 i overensstemmelse med årsregnskabsloven.

#### Grundlag for konklusion

Vi har udført vores revision i overensstemmelse med internationale standarder om revision og de yderligere krav, der er gældende i Danmark. Vores ansvar ifølge disse standarder og krav er nærmere beskrevet i revisionspåtegningens afsnit "Revisors ansvar for revisionen af koncernregnskabet og årsregnskabet" (herefter benævnt "regnskaberne"). Det er vores opfattelse, at det opnåede revisionsbevis er tilstrækkeligt og egnet som grundlag for vores konklusion.

#### Uafhængighed

Vi er uafhængige af selskabet i overensstemmelse med International Ethics Standards Board for Accountants' internationale retningslinjer for revisors etiske adfærd (IESBA Code) og de yderligere etiske krav, der er gældende i Danmark, ligesom vi har opfyldt vores øvrige etiske forpligtelser i henhold til disse krav og IESBA Code.

#### Ledelsens ansvar for regnskaberne

Ledelsen har ansvaret for udarbejdelsen af et koncernregnskab og et årsregnskab, der giver et retvisende billede i overensstemmelse med årsregnskabsloven. Ledelsen har endvidere ansvaret for den interne kontrol, som ledelsen anser for nødvendig for at udarbejde regnskaberne uden væsentlig fejlinformation, uanset om denne skyldes besvigelser eller fejl.

Ved udarbejdelsen af regnskaberne er ledelsen ansvarlig for at vurdere koncernens og selskabets evne til at fortsætte driften; at oplyse om forhold vedrørende fortsat drift, hvor dette er relevant; samt at udarbejde regnskaberne på grundlag af regnskabsprincippet om fortsat drift, medmindre ledelsen enten har til hensigt at likvidere koncernen eller selskabet, indstille driften eller ikke har andet realistisk alternativ end at gøre dette.

#### Revisors ansvar for revisionen af regnskaberne

Vores mål er at opnå høj grad af sikkerhed for, om regnskaberne som helhed er uden væsentlig fejlinformation, uanset om denne skyldes besvigelser eller fejl, og at afgive en revisionspåtegning med en konklusion. Høj grad af sikkerhed er et højt niveau af sikkerhed, men er ikke en garanti for, at en revision, der udføres i overensstemmelse med internationale standarder om revision og de yderligere krav, der er gældende i Danmark, altid vil afdække væsentlig fejlinformation, når sådan findes. Fejlinformationer kan opstå som følge af besvigelser eller fejl og kan betragtes som væsentlige, hvis det med rimelighed kan forventes, at de enkeltvis eller samlet har indflydelse på de økonomiske beslutninger, som regnskabsbrugere træffer på grundlag af regnskaberne.

Som led i en revision, der udføres i overensstemmelse med internationale standarder om revision og de yderligere krav, der er gældende i Danmark, foretager vi faglige vurderinger og opretholder professionel skepsis under revisionen. Herudover:

- Identificerer og vurderer vi risikoen for væsentlig fejlinformation i regnskaberne, uanset om denne skyldes besvigelser eller fejl, udformer og udfører revisionshandlinger som reaktion på disse risici samt opnår revisionsbevis, der er tilstrækkeligt og egnet til at danne grundlag for vores konklusion. Risikoen for ikke at opdage væsentlig fejlinformation forårsaget af besvigelser er højere end ved væsentlig fejlinformation forårsaget af fejl, idet besvigelser kan omfatte sammensværgelser, dokumentfalsk, bevidste udeladelser, vildledning eller tilsidesættelse af intern kontrol.

## Den uafhængige revisors påtegning

- ▶ Opnår vi forståelse af den interne kontrol med relevans for revisionen for at kunne udforme revisionshandlinger, der er passende efter omstændighederne, men ikke for at kunne udtrykke en konklusion om effektiviteten af koncernens og selskabets interne kontrol.
- ▶ Tager vi stilling til, om den regnskabspraksis, som er anvendt af ledelsen, er passende, samt om de regnskabsmæssige skøn og tilknyttede oplysninger, som ledelsen har udarbejdet, er rimelige.
- ▶ Konkluderer vi, om ledelsens udarbejdelse af regnskaberne på grundlag af regnskabsprincippet om fortsat drift er passende, samt om der på grundlag af det opnåede revisionsbevis er væsentlig usikkerhed forbundet med begivenheder eller forhold, der kan skabe betydelig tvivl om koncernens og selskabets evne til at fortsætte driften. Hvis vi konkluderer, at der er en væsentlig usikkerhed, skal vi i vores revisionspåtegning gøre opmærksom på oplysninger herom i regnskaberne eller, hvis sådanne oplysninger ikke er tilstrækkelige, modificere vores konklusion. Vores konklusion er baseret på det revisionsbevis, der er opnået frem til datoen for vores revisionspåtegning. Fremtidige begivenheder eller forhold kan dog medføre, at koncernen og selskabet ikke længere kan fortsætte driften.
- ▶ Tager vi stilling til den samlede præsentation, struktur og indhold af regnskaberne, herunder noteoplysningerne, samt om regnskaberne afspejler de underliggende transaktioner og begivenheder på en sådan måde, at der gives et retvisende billede heraf.
- ▶ Opnår vi tilstrækkeligt og egnet revisionsbevis for de finansielle oplysninger for virksomhederne eller forretningsaktiviteterne i koncernen til brug for at udtrykke en konklusion om koncernregnskab. Vi er ansvarlige for at lede, føre tilsyn med og udføre koncernrevisionen. Vi er eneansvarlige for vores revisionskonklusion.

Vi kommunikerer med den øverste ledelse om bl.a. det planlagte omfang og den tidsmæssige placering af revisionen samt betydelige revisionsmæssige observationer, herunder eventuelle betydelige mangler i intern kontrol, som vi identificerer under revisionen.

### Udtalelse om ledelsesberetningen

Ledelsen er ansvarlig for ledelsesberetningen.

Vores konklusion om regnskaberne omfatter ikke ledelsesberetningen, og vi udtrykker ingen form for konklusion med sikkerhed om ledelsesberetningen.

I tilknytning til vores revision af regnskaberne er det vores ansvar at læse ledelsesberetningen og i den forbindelse overveje, om ledelsesberetningen er væsentligt inkonsistent med regnskaberne eller vores viden opnået ved revisionen eller på anden måde synes at indeholde væsentlig fejlinformation.

Vores ansvar er derudover at overveje, om ledelsesberetningen indeholder krævede oplysninger i henhold til årsregnskabsloven.

Baseret på det udførte arbejde er det vores opfattelse, at ledelsesberetningen er i overensstemmelse med regnskaberne og er udarbejdet i overensstemmelse med årsregnskabslovens krav. Vi har ikke fundet væsentlig fejlinformation i ledelsesberetningen.

Aalborg, den 19. december 2024  
EY Godkendt Revisionspartnerselskab  
CVR-nr. 30 70 02 28

Hans B. Vistisen  
statsaut. revisor  
mne23254

Thomas S. Kallehauge  
statsaut. revisor  
mne35422

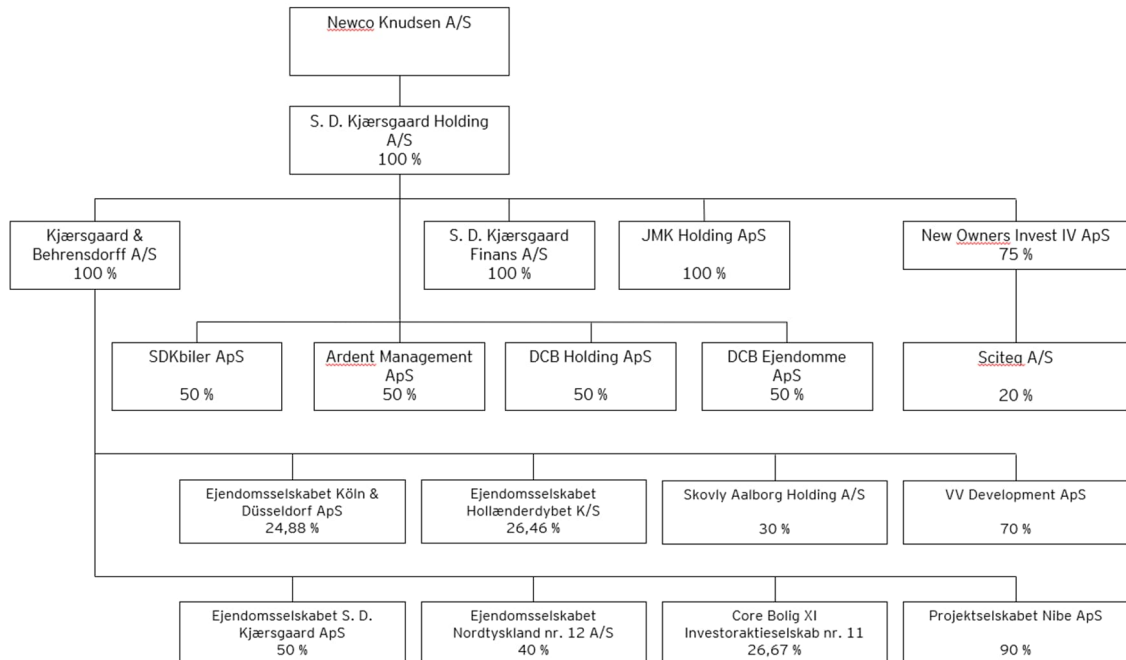
## Ledelsesberetning

### Oplysninger om selskabet

|                     |   |
|---------------------|---|
| Navn                | Newco Knudsen A/S   |
| Adresse, postnr. by | Fredrikstadvej 7, 9200 Aalborg SV   |
| CVR-nr.             | 36 96 55 25   |
| Stiftet             | 14. april 2015  |
| Hjemstedskommune    | Aalborg   |
| Regnskabsår         | 1. juli –30. juni   |
| Bestyrelse          | Inge Merete Behrendorff, formand<br>Stig Behrendorff<br>Poul Kjærsgaard<br>Henriette Kjærsgaard |
| Direktion           | Jacob Møller Knudsen<br>Rikke Kjærsgaard Knudsen  |
| Revision            | EY Godkendt Revisionspartnerselskab<br>Østre Havnegade 65, 9000 Aalborg                         |

## Ledelsesberetning

### Koncernoversigt



## Ledelsesberetning

### Hoved- og nøgletal for koncernen

| t.kr.  | 2023/24        | 2022/23        | 2021/22        | 2020/21        | 2019/20        |
|--|----------------|----------------|----------------|----------------|----------------|
| <b>Hovedtal</b>                                  |                |                |                |                |                |
| Bruttoresultat                                   | 968            | 38.734         | 36.846         | 32.501         | 41.553         |
| Resultat af primær drift                         | -2.409         | 1.851          | 2.279          | 225            | 3.487          |
| Finansielle poster                               | 17.431         | 372.840        | 30.073         | 9.922          | 2.961          |
| <b>Årets resultat</b>                            | <b>7.239</b>   | <b>374.720</b> | <b>94.055</b>  | <b>46.228</b>  | <b>34.416</b>  |
| <b>Balance</b>                                   |                |                |                |                |                |
| Anlægsaktiver                                    | 397.962        | 433.196        | 523.711        | 407.039        | 359.203        |
| Omsætningsaktiver                                | 432.245        | 401.892        | 63.794         | 77.655         | 76.757         |
| Balancesum                                       | 830.207        | 835.088        | 587.505        | 484.694        | 435.960        |
| <b>Egenkapital</b>                               | <b>767.514</b> | <b>761.498</b> | <b>462.470</b> | <b>380.738</b> | <b>342.537</b> |
| <b>Pengestrøm</b>                                |                |                |                |                |                |
| Pengestrøm fra driftsaktiviteten                 | -11.169        | -3.291         | 13.513         | -925           | 25.606         |
| Pengestrøm fra investeringsaktiviteten           | -11.618        | 210.143        | -19.375        | 1.538          | -26.183        |
| Pengestrøm fra finansieringsaktiviteten          | -1.448         | -83.977        | -16.035        | -10.073        | -7.074         |
| Pengestrømme i alt                               | -24.235        | 122.875        | -21.897        | -9.460         | -7.651         |
| Heraf til investering i materielle aktiver       | -100           | -28.813        | -40.509        | -19.503        | -27.900        |
| <b>Nøgletal</b>                                  |                |                |                |                |                |
| Soliditetsgrad                                   | 92,5 %         | 91,0 %         | 78,7%          | 78,6 %         | 78,6 %         |
| Egenkapitalforrentning                           | 1,0 %          | 61,3 %         | 22,4%          | 12,8 %         | 10,5 %         |
| <b>Gennemsnitligt antal fuldtidsbeskæftigede</b> |                |                |                |                |                |
|  | <b>2</b>       | <b>63</b>      | <b>58</b>      | <b>69</b>      | <b>68</b>      |

Nøgletal er beregnet i overensstemmelse med Finansforeningens anbefalinger.

De i hoved- og nøgletaloversigten anførte nøgletal er beregnet således:

|                          |  |
|--------------------------|--|
| Resultat af primær drift | Resultat før finansielle poster +/-<br>andre driftsindtægter og andre driftsomkostninger                                     |
| Soliditetsgrad           | $\frac{\text{Egenkapital ekskl. minoritetsint., ultimo} \times 100}{\text{Passiver i alt, ultimo}}$                          |
| Egenkapitalforrentning   | $\frac{\text{Resultat efter skat ekskl. minoritetsint.} \times 100}{\text{Gennemsnitlig egenkapital ekskl. minoritetsint.}}$ |

## Ledelsesberetning

### Koncernens væsentligste aktiviteter

Koncernens hovedaktivitet er at drive investeringsvirksomhed samt formueforvaltning.

### Udvikling i aktiviteter og økonomiske forhold

Koncernens resultatopgørelse for 2023/24 udviser et overskud på 7.239 t.kr. mod et overskud på 374.720 t.kr. sidste år, og koncernens balance pr. 30. juni 2024 udviser en egenkapital på 766.128 t.kr.

Resultatopgørelsen for 2023/24 for moderselskabet udviser et overskud på 7.276 t.kr. mod 374.720 t.kr. sidste år.

Koncernen er velkonsolideret. Af koncernens balancesum på 830.207 t.kr. udgør egenkapitalen 767.514 t.kr., svarende til 92 %pr. 30. juni 2024.

Koncernens bruttoresultat udgør 968 t.kr. mod 38.734 t.kr. sidste år.

Koncernens ledelse forventede i årsrapporten for 2022/23 et resultat før dagsværdireguleringer af kapitalandele på 10-20 mio. kr. for 2023/24. Årets dagsværdireguleringer af kapitalandele udgør -8,7 mio.kr., hvorfor årets resultat før skat på 15 mio.kr. anses for tilfredsstillende.

Dattervirksomheden SDKbiler ApS er i året delvist afhændet i forbindelse med en sammenlægning med Novabil ApS. Koncernen ejer herefter 50 %af den samlede bilforretning. Egenkapitalen i SDKbiler ApS er forøget ved apportindskud af Novabil ApS, med en positiv regulering vedrørende udvandingseffekten af ejerandelene på 2.849 t.kr., som indregnes i resultatopgørelsen under indtægter fra kapitalinteresser.

Moderselskabet har i årets løb revurderet værdien af sine investeringer i andre værdipapirer og kapitalandele. En af moderselskabets investeringer er på denne baggrund blevet nedskrevet med 5.078 t.kr. til forventet salgspris, og kapitalandelen er efter balancedagen afhændet til den vurderede værdi.

### Begivenheder efter balancedagen

Der er ikke efter balancedagen indtruffet begivenheder af væsentlig betydning for koncernens og virksomhedens finansielle stilling.

### Forventet udvikling

Ledelsen forventer et resultat for 2024/25 før dagsværdireguleringer på 10-20 mio.kr.

## Koncern- og årsregnskab 1. juli 2023 – 30. juni 2024

### Resultatopgørelse

| Note | t.kr.   | Koncern      |                | Modervirksomhed |                |
|------|---|--------------|----------------|-----------------|----------------|
|      |   | 2023/24      | 2022/23        | 2023/24         | 2022/23        |
|      | <b>Bruttoresultat</b>                                 | 968          | 38.734         | -84             | -158           |
| 3    | Personaleomkostninger                                 | -1.034       | -30.341        | 0               | 0              |
|      | Afskrivninger på materielle anlægsaktiver             | -2.343       | -6.542         | 0               | 0              |
|      | <b>Resultat før finansielle poster</b>                | -2.409       | 1.851          | -84             | -158           |
|      | Indtægter af kapitalandele i tilknyttede virksomheder | 0            | 0              | 2.260           | 374.834        |
|      | Indtægter af kapitalinteresser                        | -11.481      | 380.730        | 0               | 0              |
| 4    | Finansielle indtægter                                 | 40.659       | 13.282         | 6.534           | 0              |
| 5    | Finansielle omkostninger                              | -11.747      | -21.172        | -1              | -14            |
|      | <b>Resultat før skat</b>                              | 15.022       | 374.691        | 8.709           | 374.662        |
| 6    | Skat af årets resultat                                | -7.783       | 29             | -1.433          | 58             |
|      | <b>Årets resultat</b>                                 | <u>7.239</u> | <u>374.720</u> | <u>7.276</u>    | <u>374.720</u> |

## Koncern- og årsregnskab 1. juli 2023 – 30. juni 2024

### Balance

| Note | t.kr. | Koncern                                      |                | Modervirksomhed |                |                |
|------|-------|--|----------------|-----------------|----------------|----------------|
|      |       | 2023/24                                      | 2022/23        | 2023/24         | 2022/23        |                |
|      |       | <b>AKTIVER</b>                               |                |                 |                |                |
|      |       | <b>Anlægsaktiver</b>                         |                |                 |                |                |
|      |       | Grunde og bygninger                          | 20.224         | 38.062          | 0              | 0              |
|      |       | Produktionsanlæg og maskiner                 | 0              | 0               | 0              | 0              |
|      |       | Andre anlæg, driftsmateriel og inventar      | 195            | 29.919          | 0              | 0              |
|      |       | Indretning af lejede lokaler                 | 0              | 11.666          | 0              | 0              |
| 7    |       | <b>Materielle anlægsaktiver</b>              | <b>20.419</b>  | <b>79.647</b>   | <b>0</b>       | <b>0</b>       |
| 8    |       | Kapitalandele i tilknyttede virksomheder     | 0              | 0               | 536.425        | 760.426        |
| 8    |       | Kapitalandele i kapitalinteresser            | 224.147        | 211.756         | 0              | 0              |
| 9    |       | Tilgodehavender hos kapitalinteresser        | 31.192         | 17.729          | 0              | 0              |
| 9    |       | Andre værdipapirer og kapitalandele          | 120.254        | 122.113         | 0              | 0              |
| 9    |       | Andre tilgodehavender                        | 1.950          | 1.950           | 0              | 0              |
|      |       | <b>Finansielle anlægsaktiver</b>             | <b>377.543</b> | <b>353.549</b>  | <b>536.425</b> | <b>760.426</b> |
|      |       | <b>Anlægsaktiver i alt</b>                   | <b>397.962</b> | <b>433.196</b>  | <b>536.425</b> | <b>760.426</b> |
|      |       | <b>Omsætningsaktiver</b>                     |                |                 |                |                |
|      |       | Fremstillede varer og handelsvarer           | 0              | 27.941          | 0              | 0              |
|      |       | Forudbetalinger for varer                    | 0              | 3.878           | 0              | 0              |
|      |       | Projektbeholdninger                          | 12.697         | 0               |                |                |
|      |       | <b>Varebeholdninger</b>                      | <b>12.697</b>  | <b>31.819</b>   | <b>0</b>       | <b>0</b>       |
|      |       | Tilgodehavender fra salg og tjenesteydelser  | 0              | 7.415           | 0              | 0              |
|      |       | Tilgodehavender hos tilknyttede virksomheder | 0              | 0               | 231.124        | 0              |
| 10   |       | Tilgodehavender hos kapitalinteresser        | 3.049          | 3.240           | 0              | 0              |
|      |       | Tilgodehavende sambeskatningsbidrag          | 0              | 0               | 0              | 8              |
|      |       | Andre tilgodehavender                        | 10.667         | 3.542           | 0              | 0              |
| 11   |       | Periodeafgrænsningsposter                    | 22             | 750             | 0              | 0              |
|      |       | <b>Tilgodehavender</b>                       | <b>13.738</b>  | <b>14.947</b>   | <b>231.124</b> | <b>8</b>       |
| 12   |       | <b>Værdipapirer og kapitalandele</b>         | <b>347.268</b> | <b>275.545</b>  | <b>0</b>       | <b>0</b>       |
| 13   |       | <b>Likvide beholdninger</b>                  | <b>58.542</b>  | <b>79.581</b>   | <b>29</b>      | <b>133</b>     |
|      |       | <b>Omsætningsaktiver i alt</b>               | <b>432.245</b> | <b>401.892</b>  | <b>231.153</b> | <b>141</b>     |
|      |       | <b>AKTIVER I ALT</b>                         | <b>830.207</b> | <b>835.088</b>  | <b>767.578</b> | <b>760.567</b> |

## Koncern- og årsregnskab 1. juli 2023 – 30. juni 2024

### Balance

| Note | t.kr.   | Koncern        |                | Modervirksomhed |                |
|------|---|----------------|----------------|-----------------|----------------|
|      |   | 2023/24        | 2022/23        | 2023/24         | 2022/23        |
|      | <b>PASSIVER</b>   |                |                |                 |                |
|      | <b>Egenkapital</b>  |                |                |                 |                |
|      | Aktiekapital  | 3.000          | 3.000          | 3.000           | 3.000          |
|      | Nettoopskrivning efter den indre værdis metode                        | 0              | 0              | 463.936         | 462.936        |
|      | Overført resultat   | 763.128        | 757.112        | 299.192         | 294.176        |
|      | Foreslået udbytte   | 0              | 0              | 0               | 0              |
|      | <b>Aktionæren i S.D. Kjærsgaard Holding A/S' andel af egenkapital</b> | <b>766.128</b> | <b>760.112</b> | <b>766.128</b>  | <b>760.112</b> |
|      | Minoritetsinteresser  | 1.386          | 1.386          | 0               | 0              |
|      | <b>Egenkapital i alt</b>  | <b>767.514</b> | <b>761.498</b> | <b>766.128</b>  | <b>760.112</b> |
|      | <b>Hensatte forpligtelser</b>   |                |                |                 |                |
| 14   | Udskudt skat  | 9.543          | 11.965         | 0               | 0              |
|      | <b>Hensatte forpligtelser i alt</b>                                   | <b>9.543</b>   | <b>11.965</b>  | <b>0</b>        | <b>0</b>       |
|      | <b>Gældsforpligtelser</b>   |                |                |                 |                |
|      | Realkreditinstitutter   | 15.501         | 16.582         | 0               | 0              |
|      | Kreditinstitutter   | 767            | 0              |                 |                |
| 15   | Ansvarlig lånekapital   | 0              | 15.000         | 0               | 0              |
|      | Anden gæld  | 0              | 3.353          | 0               | 0              |
| 16   | <b>Langfristede gældsforpligtelser</b>                                | <b>16.268</b>  | <b>34.935</b>  | <b>0</b>        | <b>0</b>       |
| 16   | Kortfristet del af langfristede gældsforpligtelser                    | 16.472         | 1.071          | 0               | 0              |
|      | Gæld til banker   | 10.155         | 6.959          | 0               | 0              |
|      | Øvrige lån  | 900            | 4.067          | 0               | 0              |
|      | Modtagne forudbetalinger  | 0              | 64             | 0               | 0              |
|      | Leverandører af varer og tjenesteydelser                              | 242            | 2.947          | 16              | 16             |
|      | Gæld til tilknyttede virksomheder                                     | 0              | 0              | 0               | 439            |
|      | Gæld til kapitalinteresser  | 134            | 0              | 0               | 0              |
|      | Skyldig selskabsskat  | 8.234          | 611            | 1.434           | 0              |
|      | Gæld til selskabsdeltagere og ledelse                                 | 0              | 39             | 0               | 0              |
|      | Anden gæld  | 745            | 10.932         | 0               | 0              |
|      | <b>Kortfristede gældsforpligtelser</b>                                | <b>36.882</b>  | <b>26.690</b>  | <b>1.450</b>    | <b>455</b>     |
|      | <b>Gældsforpligtelser i alt</b>                                       | <b>53.150</b>  | <b>61.625</b>  | <b>1.450</b>    | <b>455</b>     |
|      | <b>PASSIVER I ALT</b>   | <b>830.207</b> | <b>835.088</b> | <b>767.578</b>  | <b>760.567</b> |

- 1 Anvendt regnskabspraksis
- 2 Særlige poster
- 17 Kontraktlige forpligtelser og eventualposter m.v.
- 18 Sikkerhedsstillelser
- 19 Nærtstående parter
- 20 Resultatdisponering

## Koncern- og årsregnskab 1. juli 2023 – 30. juni 2024

### Egenkapitalopgørelse

| Note | Koncern (t.kr.)                             | Aktiekapital | Overført resultat | Foreslået udbytte | I alt          | Minoritetsinteresser | Egenkapital i alt |
|------|---|--------------|-------------------|-------------------|----------------|----------------------|-------------------|
|      | Egenkapital 1. juli 2023                    | 3.000        | 757.112           | 0                 | 760.112        | 1.386                | 761.498           |
|      | Tilgang ved køb af virksomhed               | 0            | 0                 | 0                 | 0              | 12                   | 12                |
|      | Udbetalt udbytte                            | 0            | 0                 | 0                 | 0              | 0                    | 0                 |
|      | Valutakursreguleringer m.v. i kapitalandele | 0            | -1.260            | 0                 | -1.260         | 25                   | -1.235            |
|      | Overført via resultatdisponeringen          | 0            | 7.276             | 0                 | 7.276          | -37                  | 7.239             |
|      | <b>Egenkapital 30. juni 2024</b>            | <b>3.000</b> | <b>763.128</b>    | <b>0</b>          | <b>766.128</b> | <b>1.386</b>         | <b>767.514</b>    |

| Note | Moderelskab (t.kr.)                         | Aktiekapital | Reserve for nettoopskrivning efter indre værdi | Overført resultat | Foreslået udbytte | I alt          |
|------|---|--------------|--|-------------------|-------------------|----------------|
|      | Egenkapital 1. juli 2023                    | 3.000        | 462.936  | 294.176           | 0                 | 760.112        |
|      | Udbetalt udbytte                            | 0            | 0  | 0                 | 0                 | 0              |
|      | Valutakursreguleringer m.v. i kapitalandele | 0            | -1.260   | 0                 | 0                 | -1.260         |
| 20   | Overført via resultatdisponeringen          | 0            | 2.260  | 5.016             | 0                 | 7.276          |
|      | <b>Egenkapital 30. juni 2024</b>            | <b>3.000</b> | <b>463.936</b>                                 | <b>299.192</b>    | <b>0</b>          | <b>766.128</b> |

Aktiekapitalen består af:

A-aktier, 1.800.000 stk. a 1 kr.

B-aktier, 1.200.000 stk. a 1 kr.

A-aktierne er tillagt 100 % af stemmerettighederne.

Aktiekapitalen har været uændret de seneste 5 år.

## Koncern- og årsregnskab 1. juli 2023 – 30. juni 2024

### Pengestrømsopgørelse

| Note | t.kr.   | Koncern       |               |
|------|---|---------------|---------------|
|      |   | 2023/24       | 2022/23       |
|      | Årets resultat  | 7.239         | 374.720       |
| 21   | Reguleringer  | -7.305        | -369.771      |
| 22   | Ændring i arbejdskapital  | -23.062       | -12.963       |
|      | <b>Pengestrøm fra primær drift før finansielle poster</b>         | -23.128       | -8.014        |
|      | Renteindbetalinger m.v.   | 15.482        | 8.026         |
|      | Renteudbetalinger m.v.  | -2.913        | -3.362        |
|      | Betalt selskabsskat   | -610          | 59            |
|      | <b>Pengestrøm fra driftsaktivitet</b>                             | -11.169       | -3.291        |
|      | Køb af materielle anlægsaktiver                                   | -100          | -28.813       |
|      | Salg af materielle anlægsaktiver                                  | 0             | 20.633        |
|      | Køb af finansielle anlægsaktiver                                  | -2.190        | -53.018       |
|      | Salg af finansielle anlægsaktiver                                 | 0             | 505.536       |
|      | Køb/salg af børsnoterede værdipapirer, netto                      | -46.540       | -249.012      |
|      | Modtagne udbytter fra andre kapitalandele                         | 0             | 0             |
|      | Modtagne udbytter fra kapitalinteresser                           | 2.137         | 10.187        |
|      | Udlån til kapitalinteresser                                       | 35.075        | 4.630         |
|      | <b>Pengestrøm fra investeringsaktivitet</b>                       | -11.618       | 210.143       |
|      | Udbetalt udbytte  | 0             | -78.314       |
|      | Provenu ved optagelse af øvrige lån                               | 0             | 3.167         |
|      | Afdrag på langfristede gældsforpligtelser                         | -1.063        | -1.053        |
|      | Afdrag på øvrige lån  | -385          | -9.163        |
|      | Minoritetsinteressers andel af kontant stiftelse af datterselskab | 0             | 1.386         |
|      | <b>Pengestrøm fra finansieringsaktivitet</b>                      | -1.448        | -83.977       |
|      | <b>Årets pengestrøm</b>   | -24.235       | 122.875       |
|      | Likvider, primo   | 72.622        | -50.253       |
| 23   | <b>Likvider, ultimo</b>   | <b>48.387</b> | <b>72.622</b> |

Pengestrømsopgørelsen kan ikke direkte udledes af koncernregnskabet's øvrige bestanddele.

## Koncern- og årsregnskab 1. juli 2023 – 30. juni 2024

### Noter

#### 1 Anvendt regnskabspraksis

Årsrapporten for Newco Knudsen A/S for perioden 1. juli 2023 –30. juni 2024 er aflagt i overensstemmelse med årsregnskabslovens bestemmelser for mellemstore klasse C-virksomheder.

Årsregnskabet er aflagt efter samme regnskabspraksis som sidste år.

I forbindelse med sammenlægningen af SDKbiler ApS og Novabil ApS er der foretaget tilpasning af regnskabspraksis i SDKbiler ApS for at opnå ensartet regnskabspraksis. Den beløbsmæssige effekt af den foretagne praksisændring udgør for S.D. Kjærsgaard Holding A/S en reduktion af værdien af kapitalintressen på 1.143 t.kr. med modpost på selskabets egenkapital som andre værdireguleringer.

#### Rapporteringsvaluta

Årsregnskabet er aflagt i danske kroner (t.kr.).

#### Koncernregnskabet

##### *Koncernregnskabsudarbejdelse*

Koncernregnskabet omfatter modervirksomheden Newco Knudsen A/S og dattervirksomhederne S.D. Kjærsgaard Holding A/S, Kjærsgaard & Behrendorff A/S, S.D. Kjærsgaard Finans A/S, JMK Holding ApS, Projektselskabet Nibe ApS, VV Development ApS og New Owners Invest IV ApS, hvori modervirksomheden har bestemmende indflydelse. Bestemmende indflydelse antages at foreligge, når modervirksomheden direkte eller indirekte besidder mere end halvdelen af stemmerettighederne. Bestemmende indflydelse kan tillige foreligge via aftale eller vedtægter, eller fordi modervirksomheden på anden måde har eller faktisk udøver bestemmende indflydelse i dattervirksomheden.

Koncernregnskabet er udarbejdet som et sammendrag af modervirksomhedens og de enkelte dattervirksomheders regnskaber opgjort efter koncernens regnskabspraksis, elimineret for koncerninterne indtægter og omkostninger, aktiebesiddelser, interne mellemværender og udbytter samt realiserede og urealiserede fortjenester ved transaktioner mellem de konsoliderede virksomheder. Urealiserede fortjenester ved transaktioner med kapitalinteresser elimineres i forhold til koncernens ejerandel i virksomheden. Urealiserede tab elimineres på samme måde som urealiserede fortjenester, medmindre de er udtryk for værdiforringelse.

Eksistensen og virkningen af potentielle stemmerettigheder, der aktuelt kan udnyttes eller konverteres, medtages ved vurderingen af, om bestemmende indflydelse foreligger.

Nyerhvervede eller nystiftede virksomheder indregnes i koncernregnskabet fra anskaffelsestidspunktet. Solgte eller afviklede virksomheder indregnes i den konsoliderede resultatopgørelse frem til afståelsestidspunktet. Sammenligningstal korrigeres ikke for nyhvervede, solgte eller afviklede virksomheder.

Ved køb af nye virksomheder anvendes overtagelsesmetoden, hvorefter de nytilkøbte virksomheders identificerede aktiver og forpligtelser måles til dagsværdi på erhvervelsestidspunktet. Omkostninger til omstruktureringer, som er indregnet i den overtagne virksomhed inden overtagelsesdagen, og som ikke er aftalt som led i virksomhedsovertagelsen, indgår i overtagelsesbalancen og dermed fastlæggelse af goodwill. Omstruktureringer, der besluttet af den overtagende virksomhed, skal indregnes i resultatopgørelsen. Der tages hensyn til skatteeffekten af de foretagne omvurderinger. Positive forskelsbeløb (goodwill) mellem kostpris og dagsværdi af overtagne identificerede aktiver og forpligtelser indregnes under immaterielle aktiver og afskrives systematisk over resultatopgørelsen efter en individuel vurdering af den økonomiske levetid. Negative forskelsbeløb (negativ goodwill) indregnes som en indtægt i resultatopgørelsen på overtagelsestidspunktet, når de almindelige betingelser for indregning af en indtægt er til stede.

Virksomheder, hvor koncernen har betydelig indflydelse, anses som kapitalinteresser. Betydelig indflydelse antages at foreligge når koncernen direkte eller indirekte besidder mellem 20 %og 50 %af stemmerettighederne eller på anden måde har eller faktisk udøver betydelig indflydelse. Kapitalinteresser indregnes i koncernregnskabet til indre værdi.

## Koncern- og årsregnskab 1. juli 2023 – 30. juni 2024

### Noter

#### 1 Anvendt regnskabspraksis (fortsat)

##### Resultatopgørelsen

###### Nettoomsætning

Virksomheden har som fortolkningsbidrag for indregning af omsætning valg IAS 11/IAS 18.

Indtægter ved levering af tjenesteydelser indregnes som omsætning i takt med leveringen af ydelserne, hvorved nettoomsætningen svarer til salgsværdien af årets udførte tjenesteydelser (produktionsmetoden).

Nettoomsætning måles til dagsværdien af det aftalte vederlag ekskl. Moms og afgifter opkrævet på vegne af tredjepart. Alle former for afgivne rabatter indregnes i nettoomsætningen.

###### Bruttofortjeneste

I resultatopgørelsen er nettoomsætning, vareforbrug, andre driftsindtægter og eksterne omkostninger med henvisning til årsregnskabslovens § 32 sammendraget til én regnskabspost benævnt bruttofortjeneste.

###### Andre driftsindtægter- og omkostninger

Andre driftsindtægter og -omkostninger indeholder regnskabsposter af sekundær karakter i forhold til virksomhedens hovedaktiviteter.

###### Vareforbrug

Vareforbrug omfatter kostprisen på de varer, som er medgået til at opnå årets nettoomsætning.

###### Eksterne omkostninger

Eksterne omkostninger omfatter omkostninger vedrørende virksomhedens primære aktivitet, der er afholdt i årets løb, herunder omkostninger til distribution, salg, reklame, administration, lokaler, tab på debitorer, ydelser på operationelle leasingkontrakter m.v.

###### Personaleomkostninger

Personaleomkostninger omfatter løn og gager, inklusive feriepenge og pensioner, samt andre omkostninger til social sikring m.v. til virksomhedens medarbejdere. I personaleomkostninger er fratrukket modtagne godtgørelser fra offentlige myndigheder.

###### Afskrivninger

Afskrivninger omfatter afskrivninger på materielle anlægsaktiver.

## Koncern- og årsregnskab 1. juli 2023 – 30. juni 2024

### Noter

#### 1 Anvendt regnskabspraksis (fortsat)

Kostprisen på et samlet materielt anlægsaktiv opdeles i separate bestanddele, der afskrives hver for sig, hvis brugstiden på de enkelte bestanddele er forskellige.

Afskrivningsgrundlaget, der opgøres som kostprisen med fradrag af eventuel restværdi, afskrives lineært over den forventede brugstid, baseret på følgende vurdering af aktivernes forventede brugstider:

|   |          |
|---|----------|
| Grunde og Bygninger                     | 20-25 år |
| Produktionsanlæg og maskiner            | 5-10 år  |
| Andre anlæg, driftsmateriel og inventar | 3-10 år  |
| Indretning af lejede lokaler            | 7-25 år  |

Afskrivningsgrundlaget opgøres under hensyntagen til aktivets restværdi og reduceres med eventuelle nedskrivninger. Afskrivningsperioden og restværdien fastsættes på anskaffelsestidspunktet og revideres årligt. Overstiger restværdien aktivets regnskabsmæssige værdi, ophører afskrivning.

Ved ændring i afskrivningsperioden eller restværdien indregnes virkningen for afskrivninger fremadrettet som en ændring i regnskabsmæssigt skøn.

Grunde afskrives ikke.

#### Resultat af kapitalandele i tilknyttede virksomheder og kapitalinteresser

Posten omfatter den forholdsmæssige andel af resultat efter skat i dattervirksomheder og kapitalinteresser efter eliminering af interne avancer eller tab og fratrukket af- og nedskrivning på goodwill og andre merværdier.

Posten omfatter endvidere gevinst ved afhændelse af kapitalinteresser. Fortjeneste og tab ved afhændelse af kapitalinteresser opgøres som forskellen mellem nettosalgsprisen og den regnskabsmæssige værdi af afhændende nettoaktiver på salgstidspunktet inkl. ikke-afskrevet goodwill. Fortjeneste og tab indregnes i resultatopgørelsen under indtægter af kapitalandele.

I modervirksomhedens resultatopgørelse indregnes den forholdsmæssige andel af de enkelte dattervirksomheders resultat efter skat efter fuld eliminering af interne avancer/tab. Posten omfatter endvidere gevinst eller tab ved afhændelse af bestemmende indflydelse i kapitalandele.

#### Finansielle indtægter og omkostninger

Finansielle indtægter og omkostninger indregnes i resultatopgørelsen med de beløb, der vedrører regnskabsåret. Posterne omfatter renteindtægter og -omkostninger, herunder fra tilknyttede virksomheder og kapitalinteresser, deklarerede udbytter fra andre værdipapirer og kapitalandele, realiserede og urealiserede kursgevinster og -tab vedrørende andre værdipapirer og kapitalandele, transaktioner i fremmed valuta og amortisering af finansielle aktiver og forpligtelser.

#### Skat

Skat af årets resultat omfatter aktuel skat af årets forventede skattepligtige indkomst og årets regulering af udskudt skat. Årets skat indregnes i resultatopgørelsen med den del, der kan henføres til årets resultat, og i egenkapitalen med den del, som kan henføres til transaktioner indregnet i egenkapitalen.

Virksomheden og de danske dattervirksomheder er sambeskattede. Den danske selskabsskat fordeles mellem overskuds- og underskudsgivende danske selskaber i forhold til disses skattepligtige indkomst (fuld fordeling). Selskabet fungerer som administrationselskab for sambeskatningskredsen og foretager afregning af skatter m.v. til de danske skattemyndigheder.

Sambeskattede selskaber med overskydende skat godtgøres som minimum i henhold til de gældende satser for rentegodtgørelser af administrationselskabet, ligesom sambeskattede selskaber med restskat som maksimum betaler et tillæg i henhold til de gældende satser for rentetillæg til administrationselskabet.

## Koncern- og årsregnskab 1. juli 2023 – 30. juni 2024

### Noter

#### 1 Anvendt regnskabspraksis (fortsat)

##### Balancen

###### Materielle anlægsaktiver

Materielle anlægsaktiver måles til kostpris med fradrag af akkumulerede af- og nedskrivninger. Kostprisen omfatter anskaffelsesprisen og omkostninger direkte knyttet til anskaffelsen indtil det tidspunkt, hvor aktivet er klar til brug.

Kostprisen på et samlet aktiv opdeles i separate bestanddele, der afskrives hver for sig, hvis brugstiden på de enkelte bestanddele er forskellige.

Fortjeneste eller tab opgøres som forskellen mellem salgspris med fradrag af salgskostninger og den regnskabsmæssige værdi på salgstidspunktet. Fortjeneste og tab ved salg af materielle aktiver indregnes i resultatopgørelsen under afskrivninger.

###### Leasingkontrakter

Virksomheden har som fortolkningsbidrag for klassifikation og indregning af leasingkontrakter valgt IAS 17.

Leasingkontrakter, hvor virksomheden ikke har alle væsentlige fordele og risici forbundet med ejendomsretten, er operationel leasing. Ydelser i forbindelse med operationel leasing og øvrige lejekontrakter indregnes i resultatopgørelsen over kontraktens løbetid. Virksomhedens samlede forpligtelser vedrørende operationelle leasing og lejekontrakter oplyses under eventualposter.

###### Kapitalandele i tilknyttede virksomheder og kapitalinteresser

Kapitalandele i tilknyttede virksomheder og kapitalinteresser måles efter den indre værdis metode. Virksomheden har valgt at anse indre værdi som en konsolideringsmetode.

Kapitalandele i dattervirksomheder og kapitalinteresser måles ved første indregning til kostpris og efterfølgende til den forholdsmæssige andel af virksomhedernes indre værdi opgjort efter modervirksomhedens regnskabspraksis med fradrag eller tillæg af urealiserede koncerninterne avancer og tab og med tillæg eller fradrag af resterende værdi af positiv eller negativ goodwill opgjort efter overtagelsesmetoden.

Nettoopskrivning af kapitalandele overføres under egenkapitalen til reserve for nettoopskrivning efter den indre værdis metode, i det omfang den regnskabsmæssige værdi overstiger kostprisen.

Dattervirksomheder og kapitalinteresser med negativ regnskabsmæssig indre værdi måles til 0 kr., og et eventuelt tilgodehavende hos disse virksomheder nedskrives med modervirksomhedens andel af den negative indre værdi, i det omfang det vurderes som uerholdeligt. Hvis den regnskabsmæssige negative indre værdi overstiger tilgodehavender, indregnes det resterende beløb under hensatte forpligtelser, i det omfang modervirksomheden har en retlig eller faktisk forpligtelse til at dække dattervirksomhedens underbalance.

Nyerhvervede eller nystiftede virksomheder indregnes i årsregnskabet fra anskaffelsestidspunktet. Solgte eller afviklede virksomheder indregnes frem til afståelsestidspunktet.

Konstaterede merværdier og eventuel goodwill i forhold til den underliggende virksomheds regnskabsmæssige indre værdi amortiseres i overensstemmelse med anvendt regnskabspraksis for de aktiver og forpligtelser, som de kan henføres til. Negativ goodwill indregnes i resultatopgørelsen.

Modtaget udbytte fradrages den regnskabsmæssige værdi.

Kapitalandele i tilknyttede virksomheder og kapitalinteresser, der måles til regnskabsmæssig indre værdi, er underlagt krav om nedskrivningstest, hvis der foreligger indikationer på værdiforringelse.

## Koncern- og årsregnskab 1. juli 2023 – 30. juni 2024

### Noter

#### 1 Anvendt regnskabspraksis (fortsat)

##### Kapitalandele i fællesledede virksomheder

Kapitalandele i fællesledede virksomheder måles efter den indre værdis metode. I koncernregnskabet måles kapitalandele i joint ventures ligeledes efter den indre værdis metode.

Ved første indregning måles kapitalandele i fællesledede virksomheder til kostpris, dvs. med tillæg af transaktionsomkostninger. Kostprisen allokeres i overensstemmelse med overtagelsesmetoden, jf. anvendt regnskabspraksis for virksomhedssammenslutninger.

Konstaterede merværdier og eventuel goodwill i forhold til den underliggende virksomheds regnskabsmæssige indre værdi amortiseres i overensstemmelse med anvendt regnskabspraksis for de aktiver og forpligtelser, som de kan henføres til. Negativ goodwill indregnes i resultatopgørelsen.

Modtaget udbytte fradrages den regnskabsmæssige værdi.

Kapitalandele i fællesledede virksomheder, der måles til regnskabsmæssig indre værdi, er underlagt krav om nedskrivningstest, hvis der foreligger indikationer på værdiforringelse.

##### Andre værdipapirer og kapitalandele

Andre værdipapirer og kapitalandele (under finansielle anlægsaktiver) måles til dagsværdi. Dagsværdien opgøres til kursværdien på balancedagen, hvis værdipapirerne er børsnoterede, og en værdi beregnet ved hjælp af almindeligt anerkendt værdiansættelsesprincipper, hvis værdipapirerne ikke er børsnoterede. Hvis det ikke er muligt at beregne en dagsværdi, måles de unoterede værdipapirer til kostpris.

##### Værdiforringelse af anlægsaktiver

Den regnskabsmæssige værdi af materielle og finansielle anlægsaktiver vurderes årligt for indikationer på værdiforringelse.

Foreligger der indikationer på værdiforringelse, foretages nedskrivningstest af hvert enkelt aktiv henholdsvis gruppe af aktiver. Der foretages nedskrivning til genindvindingsværdien, hvis denne er lavere end den regnskabsmæssige værdi.

Som genindvindingsværdi anvendes den højeste værdi af nettosalgspris og kapitalværdi. Kapitalværdien opgøres som nutidsværdien af de forventede nettopengestrømme fra anvendelsen af aktivet eller aktivgruppen og forventede nettopengestrømme ved salg af aktivet eller aktivgruppen efter endt brugstid.

Tidligere indregnede nedskrivninger tilbageføres, når begrundelsen for nedskrivningen ikke længere består. Nedskrivninger på goodwill tilbageføres ikke.

##### Varebeholdninger

Varebeholdninger omfatter nye og brugte biler samt reservedele. Nye og brugte biler måles til faktisk kostpris pr. enhed. Reservedele måles til kostpris efter gennemsnitsmetoden. Kostpris for biler og reservedele omfatter anskaffelsespris med tillæg af hjemtagelsesomkostninger.

Projektbeholdninger omfatter jordarealer og projektudviklingsomkostninger vedrørende udvikling af grunde og lejligheder med videresalg for øje.

Er nettorealiseringsværdien lavere end kostprisen, nedskrives til lavere værdi.

Nettorealiseringsværdien for varebeholdninger opgøres som salgssum med fradrag af færdiggørelsesomkostninger og andre omkostninger, der afholdes for at effektivere salget, og fastsættes under hensyntagen til omsættelighed, ukurans og udvikling i forventet salgspris.

## Koncern- og årsregnskab 1. juli 2023 – 30. juni 2024

### Noter

#### 1 Anvendt regnskabspraksis (fortsat)

##### Tilgodehavender

Virksomheden har valgt IAS 39 som fortolkningsbidrag for nedskrivninger af finansielle tilgodehavender.

Tilgodehavender måles til amortiseret kostpris.

Der foretages nedskrivning til imødegåelse af tab, hvor der vurderes at være indtruffet en objektiv indikation på, at et tilgodehavende er værdiforringet.

##### Periodeafgrænsningsposter

Periodeafgrænsningsposter, indregnet under aktiver, omfatter forudbetalte omkostninger vedrørende efterfølgende regnskabsår.

##### Værdipapirer og kapitalandele

Værdipapirer og kapitalandele (under omsætningsaktiver), der består af børsnoterede aktier og obligationer, måles til dagsværdi (børskurs) på balancedagen. Kapitalandele, der ikke er optaget til handel på et aktivt marked, måles til kostpris.

##### Likvider

Likvide beholdninger omfatter bankindeståender.

##### Egenkapital

###### *Reserve for nettoopskrivning efter den indre værdis metode*

Reserve for nettoopskrivning efter den indre værdis metode omfatter nettoopskrivninger af kapitalandele i dattervirksomheder og kapitalinteresser i forhold til kostpris. Reserven kan elimineres ved under-skud, realisation af kapitalandele eller ændring i regnskabsmæssige skøn. Reserven kan ikke indregnes med et negativt beløb.

###### *Foreslået udbytte*

Foreslået udbytte indregnes som en forpligtelse på tidspunktet for vedtagelse på den ordinære general-forsamling (deklareringstidspunktet). Udbytte, som forventes udbetalt for året, vises som en særskilt post under egenkapitalen.

##### Selskabsskat

Aktuelle skatteforpligtelser og tilgodehavende skat indregnes i balancen som beregnet skat af årets forventede skattepligtige indkomst, reguleret for skat af tidligere års skattepligtige indkomster samt betalte acontoskatter.

Udskudt skat måles efter den balanceorienterede gælds metode af alle midlertidige forskelle mellem regnskabsmæssig og skattemæssig værdi af aktiver og forpligtelser. I de tilfælde, hvor opgørelse af skatteværdien kan foretages efter forskellige beskatningsregler, måles udskudt skat på grundlag af den af ledelsen planlagte anvendelse af aktivet, henholdsvis afvikling af forpligtelsen.

Udskudt skat måles på grundlag af de skatteregler og sattesatser, der med balancedagens lovgivning vil være gældende, når den udskudte skat forventes udløst som aktuel skat. Udskudte skatteaktiver indregnes med den værdi, som de forventes at blive udnyttet med, enten ved udligning i skat af fremtidig indtjening eller ved modregning i udskudte skatteforpligtelser inden for samme jurisdiktion. Ændring i udskudt skat som følge af ændringer i sattesatser indregnes i resultatopgørelsen.

## Koncern- og årsregnskab 1. juli 2023 – 30. juni 2024

### Noter

#### 1 Anvendt regnskabspraksis (fortsat)

Som administrationselskab i sambeskatningskredsen overtages hæftelsen for dattervirksomhederne selskabsskatter over for skattemyndighederne i takt med dattervirksomhedernes betaling af sambeskatningsbidrag. Skyldige eller tilgodehavende sambeskatningsbidrag indregnes i balancen som tilgodehavende selskabsskat eller skyldig selskabsskat.

#### Gældsforpligtelser

Virksomheden har valgt IAS 39 som fortolkningsbidrag til indregning og måling af gældsforpligtelser.

Finansielle gældsforpligtelser indregnes ved lånoptagelse til det modtagne provenu efter fradrag af afholdte transaktionsomkostninger. I efterfølgende perioder måles de finansielle forpligtelser til amortiseret kostpris, svarende til den kapitaliserede værdi ved anvendelse af den effektive rente, så forskellen mellem provenuet og den nominelle værdi indregnes i resultatopgørelsen over låneperioden.

Indefrysingsforpligtelse, som omfatter indefrosne feriemidler, måles til nettorealiseringsværdi, inkl. Indeksring. Indeksreguleringer indregnes i resultatopgørelsen som rentekomkostninger.

Øvrige gældsforpligtelser måles til nettorealiseringsværdien

#### Ansvarlig lånekapital

Gældsforpligtelser, hvor kreditor har tilkendegivet at træde tilbage til fordel for alle virksomhedens andre kreditorer, præsenteres som ansvarlig lånekapital. Indregningen foretages efter samme metode som finansielle gældsforpligtelser.

#### Dagsværdi

Dagsværdiansættelsen tager udgangspunkt i det primære marked. Hvis et primært marked ikke eksisterer, tages udgangspunkt i det mest fordelagtige marked, som er det marked, der maksimerer prisen på aktivet eller forpligtelsen.

Alle aktiver og forpligtelser, som måles til dagsværdi, eller hvor dagsværdien oplyses, er kategoriseret efter dagsværdihierarkiet, som er beskrevet nedenfor:

Niveau 1: Værdi opgjort ud fra dagsværdien på tilsvarende aktiver/forpligtelser på et velfungerende marked.

Niveau 2: Værdi opgjort ud fra anerkendte værdiansættelsesmetoder på baggrund af observerbare markedsinformationer.

Niveau 3: Værdi opgjort ud fra anerkendte værdiansættelsesmetoder, og rimelige skøn foretages på baggrund af ikke-observerbare markedsinformationer.

Hvis det ikke er muligt at opgøre en pålidelig dagsværdi efter ovenstående niveauer, måles aktivet eller forpligtelsen til kostprisen.

## Koncern- og årsregnskab 1. juli 2023 – 30. juni 2024

### Noter

#### 1 Anvendt regnskabspraksis (fortsat)

##### Pengestrømsopgørelsen

Pengestrømsopgørelsen viser virksomhedens pengestrømme for året fordelt på drifts-, investerings- og finansieringsaktivitet, årets forskydning i likvider samt koncernens likvider ved årets begyndelse og slutning.

Pengestrømme fra driftsaktivitet præsenteres indirekte og opgøres som årets resultat reguleret for ikke-kontante driftsposter, ændring i arbejdskapitalen, betalte finansielle poster samt betalt selskabs-skat.

Pengestrømme fra investeringsaktivitet omfatter betalinger i forbindelse med køb og salg af virksomheder og aktiviteter samt køb og salg af immaterielle-, materielle- og finansielle aktiver.

Pengestrømme fra finansieringsaktivitet omfatter ændringer i størrelse eller sammensætning af virksomhedens selskabskapital og omkostninger forbundet hermed samt optagelse af lån, afdrag på rentebærende gæld, betaling af udbytte til selskabsdeltagere.

Likvider omfatter likvide beholdninger og kortfristet bankgæld.

#### 2 Særlige poster

##### Koncern

Særlige poster for året er specificeret nedenfor, herunder hvor disse er indregnet i resultatopgørelsen.

| t.kr.   | Koncern       |                | Modervirksomhed |                |
|---|---------------|----------------|-----------------|----------------|
|   | 2023/24       | 2022/23        | 2023/24         | 2022/23        |
| <b>Indtægter</b>  |               |                |                 |                |
| Gevinst ved salg af kapitalinteresser                           | 2.849         | 383.136        | 2.849           | 0              |
|   | <u>2.849</u>  | <u>383.136</u> | <u>2.849</u>    | <u>0</u>       |
| <b>Omkostninger</b>   |               |                |                 |                |
| Nedskrivning af andre værdipapirer og kapitalandele             | 5.078         | 10.631         | 5.078           | 10.631         |
|   | <u>5.078</u>  | <u>10.631</u>  | <u>5.078</u>    | <u>10.631</u>  |
| <b>Særlige poster indgår på følgende linjer i årsregnskabet</b> |               |                |                 |                |
| Indtægter af kapitalinteresser                                  | 2.849         | 383.136        | 2.849           | 0              |
| Finansielle omkostninger  | -5.078        | -10.631        | -5.078          | -10.631        |
| <b>Resultat af særlige poster, netto</b>                        | <u>-2.229</u> | <u>372.505</u> | <u>-2.229</u>   | <u>-10.631</u> |

Dattervirksomheden SDKbiler ApS er i året delvist afhændet i forbindelse med en sammenlægning med Novabil ApS. Koncernen ejer herefter 50 % af den samlede bilforretning. Egenkapitalen i SDKbiler ApS er forøget ved apportindskud af Novabil ApS, med en positiv regulering vedrørende udvandingseffekten af ejerandelene på 2.849 t.kr., som indregnes i resultatopgørelsen under indtægter fra kapitalinteresser.

Moderselskabet har i årets løb revurderet værdien af sine investeringer i andre værdipapirer og kapitalandele. En af moderselskabets investeringer er på denne baggrund blevet nedskrevet med 5.078 t.kr. til forventet salgspris, og kapitalandelen er efter balancedagen afhændet til den vurderede værdi.

## Koncern- og årsregnskab 1. juli 2023 – 30. juni 2024

### Noter

| t.kr.   | Koncern       |               | Modervirksomhed |            |
|---|---------------|---------------|-----------------|------------|
|   | 2023/24       | 2022/23       | 2023/24         | 2022/23    |
| <b>3 Personaleomkostninger</b>  |               |               |                 |            |
| Personaleomkostninger er opgjort således:   |               |               |                 |            |
| Lønninger   | 987           | 26.537        | 0               | 0          |
| Pensioner   | 43            | 3.408         | 0               | 0          |
| Andre omkostninger til social sikring   | 4             | 396           | 0               | 0          |
|   | <u>1.034</u>  | <u>30.341</u> | <u>0</u>        | <u>0</u>   |
| Gennemsnitligt antal medarbejdere   | <u>2</u>      | <u>63</u>     | <u>0</u>        | <u>0</u>   |
| <b>Koncern</b>  |               |               |                 |            |
| Vederlag til koncernens direktion og bestyrelse udgør samlet 360 t.kr. (2022/23: 360 t.kr.).  |               |               |                 |            |
| <b>Moderselskab</b>   |               |               |                 |            |
| Vederlag til moderselskabets direktion og bestyrelse udgør samlet 0 t.kr. (2022/23: 0 t.kr.). |               |               |                 |            |
|   |               |               |                 |            |
| t.kr.   | Koncern       |               | Modervirksomhed |            |
|   | 2023/24       | 2022/23       | 2023/24         | 2022/23    |
| <b>4 Finansielle indtægter</b>  |               |               |                 |            |
| Indtægter af andre kapitalandele, værdipapirer og tilgodehavender, der er anlægsaktiver       | 327           | 2.639         | 0               | 0          |
| Renteindtægter fra tilknyttede virksomheder   | 0             | 0             | 6.534           | 0          |
| Renteindtægter fra kapitalinteresser  | 2.158         | 1.159         | 0               | 0          |
| Dagsværdireguleringer af børsnoterede værdipapirer  | 25.184        | 4.187         | 0               | 0          |
| Andre finansielle indtægter   | 12.990        | 5.297         | 0               | 0          |
|   | <u>40.659</u> | <u>13.282</u> | <u>6.534</u>    | <u>0</u>   |
| <b>5 Finansielle omkostninger</b>   |               |               |                 |            |
| Nedskrivning af finansielle aktiver   | 5.078         | 10.631        | 0               | 0          |
| Renteomkostninger til tilknyttede virksomheder  | 0             | 0             | 0               | 13         |
| Værdiregulering af andre kapitalandele, værdipapirer og tilgodehavender, der er anlægsaktiver | 4.088         | 7.839         | 0               | 0          |
| Dagsværdireguleringer af børsnoterede værdipapirer  | 0             | 0             | 0               | 0          |
| Andre finansielle omkostninger  | 2.581         | 2.702         | 1               | 1          |
|   | <u>11.747</u> | <u>21.172</u> | <u>1</u>        | <u>14</u>  |
| <b>6 Skat af årets resultat</b>   |               |               |                 |            |
| Beregnet skat af årets skattepligtige indkomst  | 8.233         | 610           | 1.433           | -8         |
| Årets regulering af udskudt skat  | -448          | -580          | 0               | 9          |
| Regulering af skat vedrørende tidligere år  | -2            | -59           | 0               | -59        |
|   | <u>7.783</u>  | <u>-29</u>    | <u>1.433</u>    | <u>-58</u> |

## Koncern- og årsregnskab 1. juli 2023 – 30. juni 2024

### Noter

#### 7 Materielle anlægsaktiver

| t.kr.   | Koncern             |                               |   |                              | I alt         |
|---|---------------------|-------------------------------|---|------------------------------|---------------|
|   | Grunde og bygninger | Produktions-anlæg og maskiner | Andre anlæg, driftsmateriel og inventar | Indretning af lejede lokaler |               |
| Kostpris 1. juli 2023                                       | 74.179              | 7.788                         | 34.081                                  | 21.249                       | 137.297       |
| Tilgang i årets løb   | 0                   | 0                             | 100                                     | 0                            | 100           |
| Afgang ved afhændelse af virksomhed                         | -18.959             | -7.788                        | -33.860                                 | -21.249                      | -81.856       |
| <b>Kostpris 30. juni 2024</b>                               | <b>55.220</b>       | <b>0</b>                      | <b>321</b>                              | <b>0</b>                     | <b>55.541</b> |
| <b>Af- og nedskrivninger</b>                                |                     |                               |   |                              |               |
| Saldo 1. juli 2023  | 36.117              | 7.788                         | 4.162                                   | 9.583                        | 57.650        |
| Årets afskrivninger   | 2.292               | 0                             | 51                                      | 0                            | 2.343         |
| Tilbageførsel af af- og nedskrivninger på afhændede aktiver | -3.413              | -7.788                        | -4.087                                  | -9.583                       | -24.871       |
| <b>Af- og nedskrivninger 30. juni 2024</b>                  | <b>34.996</b>       | <b>0</b>                      | <b>126</b>                              | <b>0</b>                     | <b>35.122</b> |
| <b>Regnskabsmæssig værdi 30. juni 2024</b>                  | <b>20.224</b>       | <b>0</b>                      | <b>195</b>                              | <b>0</b>                     | <b>20.419</b> |

## Koncern- og årsregnskab 1. juli 2023 – 30. juni 2024

### Noter

#### 8 Kapitalandele i tilknyttede virksomheder og kapitalinteresser

|   | <b>Kapitalandele i tilknyttede virksomheder</b> |  |
|---|---|--|
| <b>Moderselskab (t.kr.)</b>                                   |   |  |
| Kostpris 1. juli 2023   |   | 72.490                                   |
| <b>Kostpris 30. juni 2024</b>                                 |   | 72.490                                   |
| Værdireguleringer 1. juli 2023                                |   | 687.936                                  |
| Andel af årets resultat                                       |   | 2.260                                    |
| Udloddet udbytte  |   | -225.000                                 |
| Egenkapitalreguleringer m.v. i kapitalandele                  |   | -1.261                                   |
| <b>Værdireguleringer 30. juni 2024</b>                        |   | 463.935                                  |
| <b>Regnskabsmæssig værdi 30. juni 2024</b>                    |   | 536.425                                  |
|   | <b>Hjemsted</b>                                 | <b>Ejerandel %</b>                       |
| <b>Dattervirksomheder</b>                                     |   |  |
| S.D. Kjærsgaard Holding A/S                                   | Aalborg   | 100,00                                   |
|   |   | <b>Kapitalandele i kapitalinteresser</b> |
| <b>Koncern (t.kr.)</b>  |   |  |
| Kostpris 1. juli 2023   |   | 118.646                                  |
| Tilgang i årets løb   |   | 38                                       |
| Overførsel som følge af ændring af klassifikation             |   | -14.790                                  |
| <b>Kostpris 30. juni 2024</b>                                 |   | 103.894                                  |
| Værdireguleringer 1. juli 2023                                |   | 93.110                                   |
| Andel af årets resultat                                       |   | -12.543                                  |
| Udloddet udbytte  |   | -2.137                                   |
| Egenkapitalreguleringer m.v. i kapitalandele                  |   | -1.142                                   |
| Andre værdireguleringer                                       |   | 2.849                                    |
| Afskrivning koncerngoodwill                                   |   | -1.787                                   |
| Tilbageførsel af opskrivninger på afhændede kapitalinteresser |   | 41.903                                   |
| <b>Værdireguleringer 30. juni 2024</b>                        |   | 120.253                                  |
| <b>Regnskabsmæssig værdi 30. juni 2024</b>                    |   | 224.147                                  |
|   | <b>Hjemsted</b>                                 | <b>Ejerandel</b>                         |
| <b>Kapitalinteresser</b>                                      |   |  |
| SDKbiler ApS  | Aalborg   | 50,00 %                                  |
| Ejendomsselskabet S.D. Kjærsgaard ApS                         | Aalborg   | 50,00 %                                  |
| Ejendomsselskabet Köhln & Düsseldorf ApS                      | Aalborg   | 24,88 %                                  |
| Ejendomsselskabet Hollænderdybet K/S                          | Aalborg   | 26,46 %                                  |
| Skovly Aalborg Holding A/S                                    | Aalborg   | 30,00 %                                  |
| DCB Holding ApS   | Nibe  | 50,00 %                                  |
| DCB Ejendomme ApS   | Nibe  | 50,00 %                                  |
| Ejendomsselskabet Nordtyskland Nr. 12 A/S                     | København                                       | 40,00 %                                  |
| Core Bolig XI Investeringsaktieselskab nr. 11                 | København                                       | 26,67 %                                  |

Kapitalandelen i SDKbiler ApS er i årets løb omklassificeret fra kapitalandel i tilknyttet virksomhed til kapitalinteresser. SDKbiler ApS er i året delvist afhændet i forbindelse med en sammenlægning med Novabil ApS. Koncernen ejer herefter 50 % af den samlede bilforretning. Egenkapitalen i SDKbiler ApS er forøget ved apportindskud af Novabil ApS, med en positiv regulering vedrørende udvandingseffekten af ejerandelene på 2.849 t.kr., som indregnes i resultatopgørelsen under indtægter fra kapitalinteresser.

Kapitalinteressen i Aalborg Energie Teknik A/S er i årets løb omklassificeret til Andre værdipapirer og kapitalandele. Kapitalinteressen er i årets løb nedskrevet til salgsværdi, da kapitalinteressen er afhændet efter balancedagen.

Den regnskabsmæssige værdi af kapitalinteresser sammensættes af den forholdsmæssige andel af indre værdi i kapitalinteresserne og merværdier med en bogført værdi på 11.024 t.kr. pr. 30. juni 2024.

## Koncern- og årsregnskab 1. juli 2023 – 30. juni 2024

### Noter

#### 8 Kapitalandele i tilknyttede virksomheder og kapitalinteresser (fortsat)

Kapitalinteresserne indregnes på baggrund af de respektive selskabers senest aflagte årsrapport. DCB Holding ApS og DCB Ejendomme ApS har senest aflagt årsrapport pr. 30. september 2023. Ejendoms-selskabet Köln & Düsseldorf ApS, Ejendomsselskabet Hollænderdybet K/S, Skovly Aalborg Holding A/S, Ejendomsselskabet Nordtyskland Nr. 12 A/S og Core Bolig XI Investoraktieselskab nr. 11 har senest aflagt årsrapport pr. 31. december 2023. SDKbiler ApS har senest aflagt årsrapport pr. 30. juni 2024.

Den økonomiske udvikling i de respektive kapitalinteressers senest aflagte årsrapport og frem til 30. juni 2024 vurderes ikke at have væsentlig indflydelse på den finansielle stilling i Newco Knudsen-koncernen.

#### 9 Andre værdipapirer og tilgodehavender

| t.kr.   | Koncern                             |                                       |                       |
|---|-------------------------------------|---------------------------------------|-----------------------|
|   | Andre værdipapirer og kapitalandele | Tilgodehavender hos kapitalinteresser | Andre tilgodehavender |
| Kostpris 1. juli 2023                             | 58.555                              | 21.110                                | 1.950                 |
| Tilgang i årets løb                               | 2.152                               | 24.646                                | 0                     |
| Afgang i årets løb                                | -401                                | -11.183                               | 0                     |
| Overførsel som følge af ændring af klassifikation | 5.229                               | 0                                     |                       |
| <b>Kostpris 30. juni 2024</b>                     | <b>65.535</b>                       | <b>34.573</b>                         | <b>1.950</b>          |
| Værdireguleringer 1. juli 2023                    | 63.558                              | -3.381                                | 0                     |
| Årets værdireguleringer                           | -3.761                              | 0                                     | 0                     |
| Nedskrivninger                                    | -5.078                              | 0                                     | 0                     |
| <b>Værdireguleringer 30. juni 2024</b>            | <b>54.719</b>                       | <b>-3.381</b>                         | <b>0</b>              |
| <b>Regnskabsmæssig værdi 30. juni 2024</b>        | <b>120.254</b>                      | <b>31.192</b>                         | <b>1.950</b>          |

Andre værdipapirer og kapitalandele måles til dagsværdi beregnet ved hjælp af almindeligt anerkendte værdiansættelsesprincipper (dagsværdiniveau 3). Årets dagsværdiregulering fremgår af note 3 og 4 og udgør samlet -8.839 t.kr. Kapitalinteressen i Aalborg Energie Teknik A/S er i årets løb omklassificeret til Andre værdipapirer og kapitalandele. Kapitalinteressen er i årets løb nedskrevet til salgsværdi, da kapitalinteressen er afhændet efter balancedagen.

Tilgodehavender hos kapitalinteresser vedrører ansvarlige lån på 8.539 t.kr. samt øvrige udlån på 22.653 t.kr. De ansvarlig lån forrentes og skal afvikles i takt at kapitalinteressens likviditet tillader dette. Af de samlede ansvarlige udlån på 8.539 t.kr. forfalder 105 t.kr. dog til fuld indfrielse senest den 31. december 2024. Lånet på samlet 22.653 t.kr. forrentes og løber over 20 år med udløb i 2044. Der forfalder 21.470 t.kr. til betaling mere end 1 år efter balancedagen. Efter 5 år udgør tilgodehavendet 16.737 t.kr.

Andre tilgodehavender udgøres af udlån som ansvarlig lånekapital på 1.950 t.kr. Lånet forfalder til indfrielse i rater i perioden 1. januar 2025 til 1. januar 2029.

#### 10 Tilgodehavender

##### Koncern

Af de samlede tilgodehavender udgør tilgodehavender hos kapitalinteresser 2.160 t.kr., hvoraf 1.080 t.kr. forfalder mere end 1 år efter balancedagen. Der er tale om et ansvarligt lån ydet til en kapitalinteresser. Lånet forrentes og løber over 10 år med udløb i 2025.

#### 11 Periodeafgrænsningsposter

##### Koncern

Periodeafgrænsningsposter omfatter forudbetaling af forsikringer, der først vedrører efterfølgende år.

## Koncern- og årsregnskab 1. juli 2023 – 30. juni 2024

### Noter

#### 12 Værdipapirer og kapitalandele

##### Koncern

Værdipapirer består af børsnoterede værdipapirer, som måles til dagsværdi på balancedagen, svarende til børskursen (dagsværdiniveau 1). Årets dagsværdireguleringer fremgår af note 4 og 5, hvor dagsværdireguleringer på børsnoterede værdipapirer i behold netto udgør 25.184 t.kr.

#### 13 Likvide beholdninger

##### Koncern

Af koncernens likvide beholdninger er 11.437 t.kr. indestående på en sikringskonto som garantibeløb i forbindelse med salg af kapitalandel i CUBIC-Modulsystem A/S. Indeståendet er båndlagt i op til 5 år efter handlens gennemførelse. Ledelsen forventer ingen garantiomkostninger i forbindelse med transaktionen og garantibeløbet forventes frigivet fuldt ud senest i oktober 2027.

| t.kr.                            | Koncern      |               | Modervirksomhed |          |
|----------------------------------|--------------|---------------|-----------------|----------|
|                                  | 2023/24      | 2022/23       | 2023/24         | 2022/23  |
| <b>14 Udskudt skat</b>           |              |               |                 |          |
| Udskudt skat 1. juli             | 11.965       | 12.545        | 0               | -9       |
| Årets regulering af udskudt skat | -2.422       | -580          | 0               | 9        |
| <b>Udskudt skat 30. juni</b>     | <b>9.543</b> | <b>11.965</b> | <b>0</b>        | <b>0</b> |

Udskudt skat vedrører primært tidsmæssige forskelle på materielle anlægsaktiver.

#### 15 Ansvarlig lånekapital

##### Koncern

Koncernens ansvarlige lånekapital på 15.000 t.kr. forfalder til betaling senest 31. december 2024.

Kreditor har tilkendegivet at træde tilbage til fordel for alle virksomhedens andre kreditorer.

Lånet forrentes med 8 %p.a.

#### 16 Langfristede gældsforpligtelser

##### Koncern

| t.kr.                          | Gæld i alt<br>30/6 2024 | Kortfristet<br>del af | Langfristet<br>andel | Forfalder ud<br>over 5 år |
|--------------------------------|-------------------------|-----------------------|----------------------|---------------------------|
|                                |                         | langfristet<br>gæld   |                      |                           |
| Gæld til realkreditinstitutter | 16.590                  | 1.089                 | 15.501               | 11.084                    |
| Kreditinstitutter i øvrigt     | 1.150                   | 383                   | 767                  | 0                         |
| Ansvarlig lånekapital          | 15.000                  | 15.000                | 0                    | 0                         |
|                                | <b>32.740</b>           | <b>16.472</b>         | <b>16.268</b>        | <b>11.084</b>             |

## Koncern- og årsregnskab 1. juli 2023 – 30. juni 2024

### Noter

#### 17 Kontraktlige forpligtelser og eventualposter m.v.

##### Andre eventualforpligtelser

##### Koncern

Koncernen har via investeringer i andre kapitalandele givet tilsagn om en samlet fremtidig investering på 18,2 mio.kr. pr. 30. juni 2024. De underliggende investeringsselskaber kan opkræve den resterende investeringsforpligtelse efterhånden som behovet opstår til investeringer.

Koncernen har via datterselskabet JMK Holding ApS afgivet sædvanlige sælgergarantier i forbindelse med afhændelsen af CUBIC-Modulsystem A/S. Sælgergarantierne udløber senest i oktober 2027.

**Ledelsen forventer ingen garantiomkostninger i forbindelse med sælgergarantierne.**

##### Modervirksomhed

Selskabet er sambeskattet med øvrige danske selskaber i Newco Knudsen A/S-koncernen. Som administrationselskab hæfter selskabet ubegrænset og solidarisk med de øvrige selskaber i sambeskatningen for danske selskabsskatter og kildeskatter på udbytte, renter og royalties inden for sambeskatningskredsen. Eventuelle senere korrektioner af den skattepligtige sambeskatningsindkomst eller kildeskatter vil kunne medføre, at selskabets hæftelse udgør et større beløb.

#### 18 Sikkerhedsstillelser

##### Koncern

Til sikkerhed for gæld til realkreditinstitutter, 16.590 t.kr., har koncernen givet pant i grunde og bygninger, hvis regnskabsmæssige værdi pr. 30. juni 2024 udgør 20.224 t.kr.

Til sikkerhed for opfyldelse af enkeltstående kreditramme på 3.300 t.kr. i Spar Nord Bank A/S i forbindelse med investering i andre kapitalandele er der givet pant i andre kapitalandele på 5.230 t.kr.

Derudover er der givet transport i løbende betalinger fra investeringsselskabet til pantsætter.

#### 19 Nærtstående parter

##### Transaktioner med nærtstående parter

| t.kr.   | 2023/24 |
|---|---------|
| <b>Koncern</b>                                  |         |
| Kapitalinteresser, udgifter ved leje af bygning | 2.116   |
| Kapitalinteresser, finansielle indtægter        | 2.158   |
| Kapitalinteresser, modtaget udbytte             | 2.137   |
| Tilgodehavender hos kapitalinteresser           | 34.241  |
| Gæld til kapitalinteresser                      | 134     |
| <b>Modervirksomhed</b>                          |         |
| Tilknyttede virksomheder, finansielle indtægter | 6.532   |
| Tilknyttede virksomheder, modtaget udbytte      | 225.000 |
| Tilgodehavender hos tilknyttede virksomheder    | 231.124 |

##### Oplysninger om ledelsesvederlag

Oplysninger om vederlag til ledelsen fremgår af note 5, personaleomkostninger.



# PENNEO

Underskrifterne i dette dokument er juridisk bindende. Dokumentet er underskrevet via Penneo™ sikker digital underskrift. Underskrivernes identiteter er blevet registreret, og informationerne er listet herunder.

“Med min underskrift bekræfter jeg indholdet og alle datoer i dette dokument.”

## Jacob Møller Knudsen

### Direktør

På vegne af: Newco Knudsen A/S

Serienummer: 0fb8770f-af63-4196-b6b7-a7414ca44a7e

IP: 2.108.xxx.xxx

2024-12-23 17:09:00 UTC



## Rikke Kjærsgaard Knudsen

### Direktør

På vegne af: Newco Knudsen A/S

Serienummer: 6d496664-14ca-465e-8896-03079f8b0741

IP: 2.108.xxx.xxx

2024-12-23 17:49:02 UTC



## Stig Behrendorff

### Bestyrelsesmedlem

På vegne af: Newco Knudsen A/S

Serienummer: f342e174-e1f4-4822-b1f5-6e8682ef40fc

IP: 86.52.xxx.xxx

2024-12-26 15:22:10 UTC



## Inge Merete Behrendorff

### Bestyrelsesformand

På vegne af: Newco Knudsen A/S

Serienummer: f79df5a9-d167-4e95-91f8-b9e28562b5ec

IP: 86.52.xxx.xxx

2024-12-26 17:45:07 UTC



## Poul Kjærsgaard

### Bestyrelsesmedlem

På vegne af: Newco Knudsen A/S

Serienummer: f4ffbcb6-6cee-4f2c-b4bb-41e856a048c2

IP: 212.10.xxx.xxx

2024-12-26 18:20:43 UTC



## Henriette Kjærsgaard

### Bestyrelsesmedlem

På vegne af: Newco Knudsen A/S

Serienummer: 62a79e5d-688a-4c7a-9438-2783fa29afe7

IP: 212.10.xxx.xxx

2024-12-26 18:22:00 UTC



Dette dokument er underskrevet digitalt via **Penneo.com**. Signeringsbeviserne i dokumentet er sikret og valideret ved anvendelse af den matematiske hashværdi af det originale dokument. Dokumentet er låst for ændringer og tidsstempelt med et certifikat fra en betroet tredjepart. Alle kryptografiske signeringsbeviser er indlejret i denne PDF, i tilfælde af de skal anvendes til validering i fremtiden.

#### Sådan kan du sikre, at dokumentet er originalt

Dette dokument er beskyttet med et Adobe CDS certifikat. Når du åbner dokumentet

i Adobe Reader, kan du se, at dokumentet er certificeret af **Penneo e-signature service <penneo@penneo.com>**. Dette er din garanti for, at indholdet af dokumentet er uændret.

Du har mulighed for at efterprøve de kryptografiske signeringsbeviser indlejret i dokumentet ved at anvende Penneos validator på følgende websted: **https://penneo.com/validator**

# PENNEO

Underskrifterne i dette dokument er juridisk bindende. Dokumentet er underskrevet via Penneo™ sikker digital underskrift. Underskrivernes identiteter er blevet registreret, og informationerne er listet herunder.

“Med min underskrift bekræfter jeg indholdet og alle datoer i dette dokument.”

## Thomas Stubberup Kallehauge

EY Godkendt Revisionspartnerselskab CVR: 30700228

Statsaut. revisor

På vegne af: EY Godkendt Revisionspartnerselskab

Serienummer: 4f57abbd-b65b-469c-9cea-b64624699e0f

IP: 212.10.xxx.xxx

2024-12-26 22:41:18 UTC



## Hans Børge Sinding Vistisen

EY Godkendt Revisionspartnerselskab CVR: 30700228

Statsaut. revisor

På vegne af: EY Godkendt Revisionspartnerselskab

Serienummer: 8e396adc-e0e6-4c96-9dae-606a551fad68

IP: 212.10.xxx.xxx

2024-12-27 08:14:18 UTC



## Rikke Kjærsgaard Knudsen

Dirigent

På vegne af: Newco Knudsen A/S

Serienummer: 6d496664-14ca-465e-8896-03079f8b0741

IP: 87.49.xxx.xxx

2024-12-30 10:02:04 UTC



Penneo dokumentnøgle: U36FS-XQP6L-MN51Q-T5WM18-EUZZO-F2WQ1

Dette dokument er underskrevet digitalt via **Penneo.com**. Signeringsbeviserne i dokumentet er sikret og valideret ved anvendelse af den matematiske hashværdi af det originale dokument. Dokumentet er låst for ændringer og tidsstempet med et certifikat fra en betroet tredjepart. Alle kryptografiske signeringsbeviser er indlejret i denne PDF, i tilfælde af de skal anvendes til validering i fremtiden.

### Sådan kan du sikre, at dokumentet er originalt

Dette dokument er beskyttet med et Adobe CDS certifikat. Når du åbner dokumentet

i Adobe Reader, kan du se, at dokumentet er certificeret af **Penneo e-signature service <penneo@penneo.com>**. Dette er din garanti for, at indholdet af dokumentet er uændret.

Du har mulighed for at efterprøve de kryptografiske signeringsbeviser indlejret i dokumentet ved at anvende Penneos validator på følgende websted: **https://penneo.com/validator**