

Deloitte.



Indhold

Virksomhedsoplysninger	2
Ledelsespåtegning	3
Den uafhængige revisors revisionspåtegning	4
Ledelsesberetning	7
Koncernens resultatopgørelse for 2025	10
Koncernens balance pr. 31.12.2025	11
Koncernens egenkapitalopgørelse for 2025	13
Koncernens pengestrømsopgørelse for 2025	14
Koncernens noter	15
Modervirksomhedens resultatopgørelse for 2025	18
Modervirksomhedens balance pr. 31.12.2025	19
Modervirksomhedens egenkapitalopgørelse for 2025	21
Modervirksomhedens noter	22
Anvendt regnskabspraksis	25

Virksomhedsoplysninger

Virksomhed

Billund Vand og Energi A/S
Grindsted Landevej 40
7200 Grindsted

CVR-nr.: 33039735
Hjemsted: Billund
Regnskabsår: 01.01.2025- 31.12.2025

Bestyrelse

Kristian Tvergaard, formand
Robert Brogaard Terkelsen, næstformand
Lars Buhelt Thomsen
Martin Alminde Friis
Søren Per Nyhus

Direktion

Thomas Kruse Madsen

Revisor

Deloitte Statsautoriseret Revisionspartnerselskab
Egtved Allé 4
6000 Kolding

Ledelsespåtegning

Bestyrelsen og direktionen har dags dato behandlet og godkendt årsrapporten for regnskabsåret 01.01.2025 - 31.12.2025 for Billund Vand og Energi A/S.

Årsrapporten aflægges i overensstemmelse med årsregnskabsloven.

Det er vores opfattelse, at koncernregnskabet og årsregnskabet giver et retvisende billede af koncernens og selskabets aktiver, passiver og finansielle stilling pr. 31.12.2025 samt af resultatet af koncernens og selskabets aktiviteter og koncernens pengestrømme for regnskabsåret 01.01.2025 - 31.12.2025.

Ledelsesberetningen indeholder efter vores opfattelse en retvisende redegørelse for de forhold, beretningen omhandler.

Årsrapporten indstilles til generalforsamlingens godkendelse.

Grindsted, den 14.04.2026

Direktion

Thomas Kruse Madsen

Bestyrelse

Kristian Tvergaard
formand

Robert Brogaard Terkelsen
næstformand

Lars Buhelt Thomsen

Martin Alminde Friis

Søren Per Nyhus

Den uafhængige revisors revisionspåtegning

Til kapitalejerne i Billund Vand og Energi A/S

Konklusion

Vi har revideret koncernregnskabet og årsregnskabet for Billund Vand og Energi A/S for regnskabsåret 01.01.2025 - 31.12.2025, der omfatter resultatopgørelse, balance, egenkapitalopgørelse og noter, herunder anvendt regnskabspraksis for såvel koncernen som selskabet samt pengestrømsopgørelse for koncernen. Koncernregnskabet og årsregnskabet udarbejdes efter årsregnskabsloven.

Det er vores opfattelse, at koncernregnskabet og årsregnskabet giver et retvisende billede af koncernens og selskabets aktiver, passiver og finansielle stilling pr. 31.12.2025 samt af resultatet af koncernens og selskabets aktiviteter og koncernens pengestrømme for regnskabsåret 01.01.2025 - 31.12.2025 i overensstemmelse med årsregnskabsloven.

Grundlag for konklusion

Vi har udført vores revision i overensstemmelse med internationale standarder om revision og de yderligere krav, der er gældende i Danmark. Vores ansvar ifølge disse standarder og krav er nærmere beskrevet i revisionspåtegningens afsnit "Revisors ansvar for revisionen af koncernregnskabet og årsregnskabet". Vi er uafhængige af koncernen og selskabet i overensstemmelse med International Ethics Standards Board for Accountants' internationale retningslinjer for revisoreres etiske adfærd (IESBA Code) og de yderligere etiske krav, der er gældende i Danmark, ligesom vi har opfyldt vores øvrige etiske forpligtelser i henhold til disse krav og IESBA Code. Det er vores opfattelse, at det opnåede revisionsbevis er tilstrækkeligt og egnet som grundlag for vores konklusion.

Ledelsens ansvar for koncernregnskabet og årsregnskabet

Ledelsen har ansvaret for udarbejdelsen af et koncernregnskab og et årsregnskab, der giver et retvisende billede i overensstemmelse med årsregnskabsloven. Ledelsen har endvidere ansvaret for den interne kontrol, som ledelsen anser for nødvendig for at udarbejde et koncernregnskab og et årsregnskab uden væsentlig fejlinformation, uanset om denne skyldes besvigelser eller fejl.

Ved udarbejdelsen af koncernregnskabet og årsregnskabet er ledelsen ansvarlig for at vurdere koncernens og selskabets evne til at fortsætte driften, at oplyse om forhold vedrørende fortsat drift, hvor dette er relevant, samt at udarbejde koncernregnskabet og årsregnskabet på grundlag af regnskabsprincippet om fortsat drift, medmindre ledelsen enten har til hensigt at likvidere selskabet, indstille driften eller ikke har andet realistisk alternativ end at gøre dette.

Revisors ansvar for revisionen af koncernregnskabet og årsregnskabet

Vores mål er at opnå høj grad af sikkerhed for, om koncernregnskabet og årsregnskabet som helhed er uden væsentlig fejlinformation, uanset om denne skyldes besvigelser eller fejl, og at afgive en revisionspåtegning med en konklusion. Høj grad af sikkerhed er et højt niveau af sikkerhed, men er ikke en garanti for, at en revision, der udføres i overensstemmelse med internationale standarder om revision og de yderligere krav, der er gældende i Danmark, altid vil afdække væsentlig fejlinformation, når sådan findes. Fejlinformation kan opstå som følge af

besvigelser eller fejl og kan betragtes som væsentlige, hvis det med rimelighed kan forventes, at de enkeltvis eller samlet har indflydelse på de økonomiske beslutninger, som brugerne træffer på grundlag af koncernregnskabet og årsregnskabet.

Som led i en revision, der udføres i overensstemmelse med internationale standarder om revision og de yderligere krav, der er gældende i Danmark, foretager vi faglige vurderinger og opretholder professionel skepsis under revisionen. Herudover:

- Identificerer og vurderer vi risikoen for væsentlig fejlinformation i koncernregnskabet og årsregnskabet, uanset om denne skyldes besvigelser eller fejl, udformer og udfører revisionshandlinger som reaktion på disse risici samt opnår revisionsbevis, der er tilstrækkeligt og egnet til at danne grundlag for vores konklusion. Risikoen for ikke at opdage væsentlig fejlinformation forårsaget af besvigelser er højere end ved væsentlig fejlinformation forårsaget af fejl, idet besvigelser kan omfatte sammensværgelser, dokumentfalsk, bevidste udeladelser, vildledning eller tilsidesættelse af intern kontrol.
- Opnår vi forståelse af den interne kontrol med relevans for revisionen for at kunne udforme revisionshandlinger, der er passende efter omstændighederne, men ikke for at kunne udtrykke en konklusion om effektiviteten af koncernens og selskabets interne kontrol.
- Tager vi stilling til, om den anvendte regnskabspraksis, som er anvendt af ledelsen, er passende, samt om de regnskabsmæssige skøn og tilknyttede oplysninger, som ledelsen har udarbejdet, er rimelige.
- Konkluderer vi, om ledelsens udarbejdelse af koncernregnskabet og årsregnskabet på grundlag af regnskabsprincippet om fortsat drift er passende, samt om der på grundlag af det opnåede revisionsbevis er væsentlig usikkerhed forbundet med begivenheder eller forhold, der kan skabe betydelig tvivl om koncernens og selskabets evne til at fortsætte driften. Hvis vi konkluderer, at der er en væsentlig usikkerhed, skal vi i vores revisionspåtegning gøre opmærksom på oplysninger herom i koncernregnskabet og årsregnskabet eller, hvis sådanne oplysninger ikke er tilstrækkelige, modificere vores konklusion. Vores konklusioner er baseret på det revisionsbevis, der er opnået frem til datoen for vores revisionspåtegning. Fremtidige begivenheder eller forhold kan dog medføre, at koncernen og selskabet ikke længere kan fortsætte driften.
- Tager vi stilling til den samlede præsentation, struktur og indhold af koncernregnskabet og årsregnskabet, herunder noteoplysningerne, samt om koncernregnskabet og årsregnskabet afspejler de underliggende transaktioner og begivenheder på en sådan måde, at der gives et retvisende billede heraf.
- Planlægger og udfører vi koncernrevisionen for at opnå tilstrækkeligt og egnet revisionsbevis vedrørende de finansielle oplysninger for virksomhederne eller forretningsenhederne i koncernen som grundlag for at udforme en konklusion om koncernregnskabet og årsregnskabet. Vi er ansvarlige for at lede, føre tilsyn med og gennemgå det udførte revisionsarbejde til brug for koncernrevisionen. Vi er eneansvarlige for vores revisionskonklusion.

Vi kommunikerer med den øverste ledelse om blandt andet det planlagte omfang og den tidsmæssige placering af revisionen samt betydelige revisionsmæssige observationer, herunder eventuelle betydelige mangler i intern kontrol, som vi identificerer under revisionen.

Udtalelse om ledelsesberetningen

Ledelsen er ansvarlig for ledelsesberetningen.

Vores konklusion om koncernregnskabet og årsregnskabet omfatter ikke ledelsesberetningen, og vi udtrykker ingen form for konklusion med sikkerhed om ledelsesberetningen.

I tilknytning til vores revision af koncernregnskabet og årsregnskabet er det vores ansvar at læse ledelsesberetningen og i den forbindelse overveje, om ledelsesberetningen er væsentligt inkonsistent med koncernregnskabet og årsregnskabet eller vores viden opnået ved revisionen eller på anden måde synes at indeholde væsentlig fejlinformation.

Vores ansvar er herudover at overveje, om ledelsesberetningen indeholder krævede oplysninger i henhold til den relevante lovgivning.

Baseret på det udførte arbejde er det vores opfattelse, at ledelsesberetningen er i overensstemmelse med koncernregnskabet og årsregnskabet og er udarbejdet i overensstemmelse med kravene i den relevante lovgivning. Vi har ikke fundet væsentlig fejlinformation i ledelsesberetningen.

Grindsted, den 14.04.2026

Deloitte

Statsautoriseret Revisionspartnerselskab
CVR-nr. 33963556

Per Schøtt

Statsautoriseret revisor
MNE-nr. mne28663

Ledelsesberetning

Hoved- og nøgletal

	2025 t.kr.	2024 t.kr.	2023 t.kr.	2022 t.kr.	2021 t.kr.
Hovedtal					
Nettoomsætning	155.605	82.872	91.809	80.074	83.033
Bruttoresultat	41.153	12.845	16.422	11.091	12.812
Driftsresultat	32.016	8.249	10.610	3.927	6.353
Resultat af finansielle poster	(1.624)	(762)	(1.706)	(1.955)	(2.009)
Årets resultat	30.630	13.150	7.275	2.862	5.004
Balancesum	951.390	844.162	826.640	820.567	823.597
Investeringer i materielle aktiver	125.961	48.283	33.876	32.462	28.843
Egenkapital	750.822	714.148	700.998	693.723	690.861
Pengestrømme fra driftsaktivitet	29.593	65.233	40.079	38.983	46.955
Pengestrømme fra investeringsaktivitet	(75.247)	(48.283)	(33.876)	(32.393)	(28.651)
Pengestrømme fra finansieringsaktivitet	20.065	(5.047)	(9.101)	(6.129)	(6.087)

Nøgletal

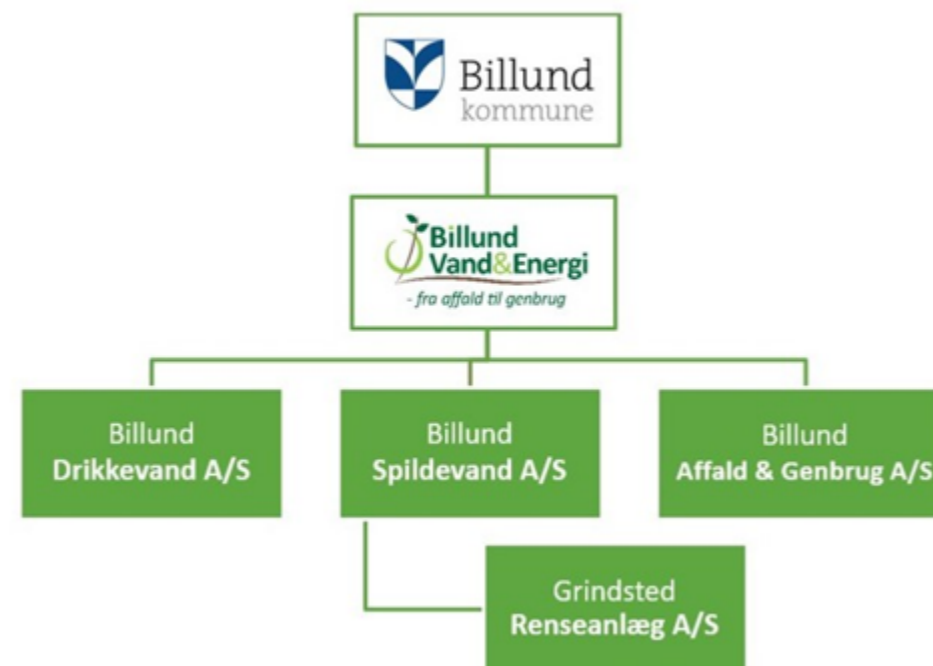
Koncernens primære aktiviteter drives efter "hvile i sig selv"-princippet, hvorfor det ikke findes relevant at vise nøgletal.

Virksomhedens væsentligste aktiviteter

Billund Vand & Energi A/S ejes af Billund Kommune og Billund Vand og Energi A/S-koncernen er overfor Billund Kommune ansvarlig for, at de overførte driftsopgaver på vand- og spildevandsområdet samt affaldsområdet varetages på en faglig forsvarlig vis og på en omkostningseffektiv måde.

Billund Vand og Energis aktiviteter tager udgangspunkt i Billund Kommunes ejerstrategi for koncernen.

Koncernen ser således ud:



Beskrivelse af væsentlige ændringer i aktiviteter og økonomiske forhold

Årets resultat blev et overskud på 30.630 t.kr., som består af resultaterne af datterselskabernes aktiviteter. Årets resultat anses for tilfredsstillende.

Koncernen har overtaget Billund Affald og Genbrug A/S fra kommunen pr. 01.01.2025 og varetager derfor også

affaldsaktiviteten i Billund kommune fremadrettet. Billund Affald og Genbrug A/S er indregnet i koncernregnskabet for 2025, hvilket medfører, at beløb for regnskabsåret og det foregående regnskabsår ikke er direkte sammenlignelige.

Herudover er Grindsted Renseanlæg A/S fusioneret med det tidligere Billund Energi A/S pr. 01.01.2025 med Grindsted Renseanlæg A/S som det fortsættende selskab.

Taksmæssige forhold

Årsrapporten inkl. koncernregnskabet er aflagt efter driftsøkonomiske principper under hensyntagen til de særlige forhold, der gør sig gældende for datterselskaberne Billund Drikkevand A/S, Billund Spildevand A/S, Grindsted Renseanlæg A/S og Billund Affald og Genbrug A/S, som er underlagt prisregulering. Det i årsrapporten inklusiv koncernregnskabet præsenterede resultat og de indregnede værdier er ikke udtryk for koncernens

taksmæssige resultat og værdier.

Begivenheder efter balancedagen

Der er fra balancedagen og frem til i dag ikke indtrådt forhold, som forrykker vurderingen af årsrapporten.

Koncernens resultatopgørelse for 2025

	Note	2025 t.kr.	2024 t.kr.
Nettoomsætning		155.605	82.872
Produktionsomkostninger		(114.452)	(70.027)
Bruttoresultat		41.153	12.845
Administrationsomkostninger		(5.780)	(2.666)
Andre driftsindtægter		54	365
Andre driftsomkostninger		(3.411)	(2.295)
Driftsresultat		32.016	8.249
Andre finansielle indtægter	3	156	806
Andre finansielle omkostninger	4	(1.780)	(1.568)
Resultat før skat		30.392	7.487
Skat af årets resultat	5	238	5.663
Årets resultat		30.630	13.150
Forslag til resultatdisponering			
Overført resultat		30.630	13.150
Resultatdisponering		30.630	13.150

Koncernens balance pr. 31.12.2025

Aktiver

	Note	2025 t.kr.	2024 t.kr.
Grunde og bygninger		81.868	33.395
Produktionsanlæg og maskiner		726.173	731.247
Andre anlæg, driftsmateriel og inventar		11.702	3.650
Materielle aktiver under udførelse		50.769	13.812
Materielle aktiver	6	870.512	782.104
Kapitalandele i tilknyttede virksomheder		0	0
Finansielle aktiver	7	0	0
Anlægsaktiver		870.512	782.104
Tilgodehavender fra salg og tjenesteydelser		37.218	10.506
Udskudt skat	8	5.922	5.684
Andre tilgodehavender		2.998	1.323
Reguleringsmæssige underdækninger		16.159	0
Tilgodehavender hos virksomhedsdeltagere og ledelse		2.244	2.965
Periodeafgrænsningsposter		519	173
Tilgodehavender		65.060	20.651
Likvide beholdninger		15.818	41.407

Omsætningsaktiver	80.878	62.058
Aktiver	951.390	844.162

Billund Vand og Energi A/S | Koncernens balance pr. 31.12.2025

12

Passiver

	Note	2025 t.kr.	2024 t.kr.
Virksomhedskapital		16.000	15.000
Overkurs ved emission		613.048	608.004
Overført overskud eller underskud		121.774	91.144
Egenkapital		750.822	714.148
Hensættelser til tidsmæssige forskelle		42.460	0
Hensatte forpligtelser		42.460	0
Gæld til realkreditinstitutter		55.492	58.962
Gæld til kreditinstitutter i øvrigt		25.420	27.060
Reguleringsmæssige overdækninger		5.637	22.564
Gæld til virksomhedsdeltagere og ledelse		9.777	0
Langfristede gældsforpligtelser	9	96.326	108.586
Kortfristet del af langfristede forpligtelser	9	8.216	7.011
Gæld til kreditinstitutter i øvrigt		25.144	0
Leverandører af varer og tjenesteydelser		17.199	7.125
Anden gæld		11.223	7.292
Kortfristede gældsforpligtelser		61.782	21.428
Gældsforpligtelser		158.108	130.014
Passiver		951.390	844.162

Personaleomkostninger	1
Af- og nedskrivninger	2
Andre ikke-indregnede forpligtelser	11
Pantsætninger og sikkerhedsstillelser	12
Dattervirksomheder	13

Koncernens egenkapitalopgørelse for 2025

	Virksomheds- kapital t.kr.	Overkurs ved emission t.kr.	Overført overskud eller underskud t.kr.	I alt t.kr.
Egenkapital primo	15.000	608.004	91.144	714.148
Effekt af virksomhedskøb o.l.	1.000	5.044	0	6.044
Årets resultat	0	0	30.630	30.630
Egenkapital ultimo	16.000	613.048	121.774	750.822

Koncernens pengestrømsopgørelse for 2025

	Note	2025 t.kr.	2024 t.kr.
Driftsresultat		32.016	8.249
Af- og nedskrivninger		37.543	34.710
Regulering af over- og underdækning		(22.032)	17.095
Ændringer i arbejdskapital	10	(14.031)	5.931
Tab/gevinst materielle anlægsaktiver		10	10
Tidsmæssige forskelle		(2.289)	0
Pengestrømme vedrørende primær drift		31.217	65.995
Modtagne finansielle indtægter		156	806
Betalte finansielle omkostninger		(1.780)	(1.568)
Pengestrømme vedrørende drift		29.593	65.233
Køb mv. af materielle aktiver		(75.247)	(48.283)
Pengestrømme vedrørende investeringer		(75.247)	(48.283)

Frie pengestrømme frembragt fra drift og investering før finansiering	(45.654)	16.950
Optagelse af lån	25.144	0
Afdrag på lån mv.	(5.079)	(5.047)
Pengestrømme vedrørende finansiering	20.065	(5.047)
Ændring i likvider	(25.589)	11.903
Likvider primo	41.407	29.504
Likvider ultimo	15.818	41.407
Likvider ultimo sammensætter sig af:		
Likvide beholdninger	15.818	41.407
Likvider ultimo	15.818	41.407

Koncernens noter

1 Personaleomkostninger

	2025	2024
	t.kr.	t.kr.
Gager og lønninger	26.587	16.547
Pensioner	4.052	2.729
Andre omkostninger til social sikring	203	148
	30.842	19.424

Gennemsnitligt antal fuldtidsansatte medarbejdere	41	28
---	-----------	-----------

2 Af- og nedskrivninger

	2025	2024
	t.kr.	t.kr.
Afskrivninger på materielle aktiver	37.543	34.710
	37.543	34.710

3 Andre finansielle indtægter

	2025	2024
	t.kr.	t.kr.

Renteindtægter i øvrigt	156	806
4 Andre finansielle omkostninger	2025	2024
	t.kr.	t.kr.
Renteomkostninger i øvrigt	1.325	1.568
Øvrige finansielle omkostninger	455	0
	1.780	1.568
5 Skat af årets resultat	2025	2024
	t.kr.	t.kr.
Ændring af udskudt skat	(238)	(5.663)
	(238)	(5.663)

6 Materielle aktiver

	Grunde og bygninger t.kr.	Produktions- anlæg og maskiner t.kr.	Andre anlæg, driftsmateriel og inventar t.kr.	Materielle aktiver under udførelse t.kr.
Kostpris primo	58.102	1.118.859	15.719	13.812
Tilgang ved virksomhedskøb o.l.	12.583	0	8.878	29.252
Overførsler	35.365	4.688	0	(40.053)
Tilgange	4.021	21.530	1.939	47.758
Afgange	0	0	(191)	0
Kostpris ultimo	110.071	1.145.077	26.345	50.769
Af- og nedskrivninger primo	(24.707)	(387.612)	(12.069)	0
Årets afskrivninger	(3.496)	(31.292)	(2.755)	0
Tilbageførsel ved afgange	0	0	181	0
Af- og nedskrivninger ultimo	(28.203)	(418.904)	(14.643)	0
Regnskabsmæssig værdi ultimo	81.868	726.173	11.702	50.769

7 Finansielle aktiver

Kapitalandele
i tilknyttede
virksomheder

Tilgange	(4)	t.kr.
Kostpris ultimo	(4)	
Andel af årets resultat	4	
Opskrivninger ultimo	4	
Regnskabsmæssig værdi ultimo	0	

8 Udskudt skat

Udskudte skatteaktiver

Udskudte skatteaktiver vedrører primært materielle anlægsaktiver.

Der er indregnet et skatteaktiv i balancen pr. 31.12.2025 på 5.922 t.kr., som forventes at kunne anvendes inden for en periode på 3 år. Koncernens samlede skatteaktiv udgør 109.394 t.kr. pr. 31.12.2025.

9 Langfristede forpligtelser

	Forfald inden for 12 måneder 2025 t.kr.	Forfald inden for 12 måneder 2024 t.kr.	Forfald efter 12 måneder 2025 t.kr.	Restgæld efter 5 år 2025 t.kr.
Gæld til realkreditinstitutter	3.470	3.439	55.492	41.281
Gæld til kreditinstitutter i øvrigt	1.640	1.640	25.420	18.860
Reguleringsmæssige overdækninger	3.106	1.932	5.637	0
Gæld til virksomhedsdeltagere og ledelse	0	0	9.777	0
	8.216	7.011	96.326	60.141

10 Ændring i arbejdskapital

	2025 t.kr.	2024 t.kr.
Ændring i tilgodehavender	(27.972)	13.607
Ændring i leverandørgæld mv.	13.941	(7.676)
	(14.031)	5.931

11 Andre ikke-indregnede forpligtelser

	2025	2024
--	------	------

Ikke-indregnede leje- og leasingforpligtelser

	t.kr.	t.kr.
Forpligtelser i henhold til leje- eller leasingkontrakter frem til udløb i alt	346	71

Ud over ovenstående leje- eller leasingforpligtelser, har koncernen indgået aftale om et klimatilpasningsprojekt som løber til 2041. Aftalen afdrages med 400 t.kr. årligt, hvorfor der pr. 31.12.2025 er en restforpligtelse på 6.400 t.kr. (2024: 6.800 t.kr.), som ikke er indregnet i balancen pr. 31.12.2025.

12 Pantsætninger og sikkerhedsstillelser

Ingen.

13 Dattervirksomheder

	Hjemsted	Retsform	Ejerandel %	Egenkapital t.kr.	Resultat t.kr.
Billund Spildevand A/S	Billund	A/S	100	667.012	22.431
Billund Drikkevand A/S	Billund	A/S	100	78.093	7.274
Billund Affald og Genbrug A/S	Billund	A/S	100	6.044	0
Grindsted Renseanlæg A/S (100 % ejet af Billund Spildevand A/S)	Billund	A/S	100	64.237	757

Modervirksomhedens resultatopgørelse for 2025

	Note	2025 t.kr.	2024 t.kr.
Nettoomsætning		35.484	24.490
Bruttoresultat		35.484	24.490
Administrationsomkostninger		(36.805)	(24.530)
Andre driftsindtægter		1.003	65
Driftsresultat		(318)	25
Indtægter af kapitalandele i tilknyttede virksomheder		30.543	13.214
Andre finansielle indtægter	3	715	37
Andre finansielle omkostninger	4	(307)	(58)

Resultat før skat		30.633	13.218
Skat af årets resultat	5	(3)	(68)
Årets resultat		30.630	13.150
Forslag til resultatdisponering			
Overført resultat		30.630	13.150
Resultatdisponering		30.630	13.150

Modervirksomhedens balance pr. 31.12.2025

Aktiver

	Note	2025 t.kr.	2024 t.kr.
Andre anlæg, driftsmateriel og inventar		109	301
Materielle aktiver	6	109	301
Kapitalandele i tilknyttede virksomheder		751.147	715.398
Finansielle aktiver	7	751.147	715.398
Anlægsaktiver		751.256	715.699

Tilgodehavender hos tilknyttede virksomheder		37.200	1.199
Udskudt skat	8	122	34
Andre tilgodehavender		10	685
Tilgodehavender hos virksomhedsdeltagere og ledelse		111	0
Periodeafgrænsningsposter	9	441	150
Tilgodehavender		37.884	2.068
<hr/>			
Likvide beholdninger		4.607	1.710
<hr/>			
Omsætningsaktiver		42.491	3.778
<hr/>			
Aktiver		793.747	719.477
<hr/>			

Passiver

	Note	2025 t.kr.	2024 t.kr.
Virksomhedskapital		16.000	15.000
Overkurs ved emission		613.048	608.004
Reserve for nettoopskrivning efter indre værdis metode		122.085	91.242
Overført overskud eller underskud		(311)	(98)
Egenkapital		750.822	714.148
<hr/>			
Hensættelser vedrørende tilknyttede virksomheder		0	638
Hensatte forpligtelser		0	638
<hr/>			
Leverandører af varer og tjenesteydelser		671	260
Gæld til tilknyttede virksomheder		37.114	677
Gæld til virksomhedsdeltagere og ledelse		0	466

Skyldige sambeskatningsbidrag	30	87
Anden gæld	5.110	3.201
Kortfristede gældsforpligtelser	42.925	4.691
<hr/>		
Gældsforpligtelser	42.925	4.691
<hr/>		
Passiver	793.747	719.477
<hr/>		
Personaleomkostninger	1	
Af- og nedskrivninger	2	
Andre ikke-indregnede forpligtelser	10	
Eventualforpligtelser	11	
Pantsætninger og sikkerhedsstillelser	12	

Modervirksomhedens egenkapitalopgørelse for 2025

	Virksomheds- kapital t.kr.	Overkurs ved emission t.kr.	Reserve for nettoopskriv- ning efter indre værdis metode t.kr.	Overført overskud eller underskud t.kr.	I alt t.kr.
Egenkapital primo	15.000	608.004	91.242	(98)	714.148
Effekt af virksomhedskøb o.l.	1.000	5.044	300	(300)	6.044
Årets resultat	0	0	30.543	87	30.630

Modervirksomhedens noter

1 Personaleomkostninger

	2025 t.kr.	2024 t.kr.
Gager og lønninger	26.587	17.356
Pensioner	4.052	2.729
Andre omkostninger til social sikring	203	148
	30.842	20.233
Gennemsnitligt antal fuldtidsansatte medarbejdere	41	28

2 Af- og nedskrivninger

	2025t. kr.	2024t. kr.
Afskrivninger på materielle aktiver	192	210
	192	210

3 Andre finansielle indtægter

	2025 t.kr.	2024 t.kr.
Finansielle indtægter fra tilknyttede virksomheder	219	0
Renteindtægter i øvrigt	4	37
Øvrige finansielle indtægter	492	0
	715	37

4 Andre finansielle omkostninger

	2025 t.kr.	2024 t.kr.
Finansielle omkostninger fra tilknyttede virksomheder	307	58
	307	58

5 Skat af årets resultat

	2025 t.kr.	2024 t.kr.
Aktuel skat	0	30
Ændring af udskudt skat	(88)	(13)
Regulering vedrørende tidligere år	91	51
	3	68

6 Materielle aktiver

	Andre anlæg, driftsmateriel og inventar t.kr.
Kostpris primo	1.942
Kostpris ultimo	1.942
Af- og nedskrivninger primo	(1.641)
Årets afskrivninger	(192)
Af- og nedskrivninger ultimo	(1.833)
Regnskabsmæssig værdi ultimo	109

7 Finansielle aktiver

	Kapitalandele i tilknyttede virksomheder t.kr.
Kostpris primo	623.518
Afgang ved virksomhedssalg o.l.	(500)
Tilgange	6.044
Kostpris ultimo	629.062
Opskrivninger primo	91.880
Afgang ved virksomhedssalg o.l.	500
Andel af årets resultat	29.705
Opskrivninger ultimo	122.085
Regnskabsmæssig værdi ultimo	751.147

Specifikation af kapitalandele i dattervirksomheder fremgår af noterne til koncernregnskabet.

8 Udskudt skat

	2025 t.kr.	2024 t.kr.
Materielle aktiver	51	34
Fremførbare skattemæssige underskud	71	0
Udskudt skat i alt	122	34

9 Periodeafgrænsningsposter

Periodeafgrænsningsposter består af forudbetalte omkostninger vedrørende næste regnskabsår.

10 Andre ikke-indregnede forpligtelser

	2025 t.kr.	2024 t.kr.
Ikke-indregnede leje- og leasingforpligtelser		
Forpligtelser i henhold til leje- eller leasingkontrakter frem til udløb i alt	696	71

11 Eventualforpligtelser

Selskabet er administrationselskab i en dansk sambeskatning. Selskabet hæfter derfor i henhold til selskabsskattelovens regler herom for indkomstskatter mv. for de sambeskattede selskaber.

12 Pantsætninger og sikkerhedsstillelser

Ingen.

Anvendt regnskabspraksis

Regnskabsgrundlag

Årsrapporten er aflagt i overensstemmelse med årsregnskabslovens bestemmelser for regnskabsklasse B med tilvalg af enkelte bestemmelser for regnskabsklasse C.

Koncernregnskabet og årsregnskabet er aflagt efter samme regnskabspraksis som sidste år.

Manglende sammenlignelighed

Koncernen har overtaget Billund Affald og Genbrug A/S fra kommunen pr. 01.01.2025. Billund Affald og Genbrug A/S er indregnet i koncernregnskabet for 2025, hvilket medfører, at beløb for regnskabsåret og det foregående regnskabsår ikke er direkte sammenlignelige.

Herudover er Grindsted Renseanlæg A/S fusioneret (lodret) med det tidligere Billund Energi A/S pr. 01.01.2025 med Grindsted Renseanlæg A/S som det fortsættende selskab, hvorfor det kun er denne, der er indregnet i koncernregnskabet i 2025. Fusionen er sket efter koncernmetoden.

Generelt om indregning og måling

Aktiver indregnes i balancen, når det som følge af en tidligere begivenhed er sandsynligt, at fremtidige økonomiske fordele vil tilflyde virksomheden, og aktivets værdi kan måles pålideligt.

Forpligtelser indregnes i balancen, når virksomheden som følge af en tidligere begivenhed har en retlig eller faktisk forpligtelse, og det er sandsynligt, at fremtidige økonomiske fordele vil fragå virksomheden, og forpligtelsens værdi kan måles pålideligt.

Ved første indregning måles aktiver og forpligtelser til kostpris. Måling efter første indregning sker som beskrevet for hver enkelt regnskabspost nedenfor.

Ved indregning og måling tages hensyn til forudsigelige risici og tab, der fremkommer, inden årsrapporten aflægges, og som be- eller afkræfter forhold, der eksisterede på balancedagen.

I resultatopgørelsen indregnes indtægter, i takt med at de indtjenes, mens omkostninger indregnes med de beløb, der vedrører regnskabsåret.

Koncernregnskabet

Koncernregnskabet omfatter modervirksomheden og de virksomheder (dattervirksomheder), som kontrolleres af modervirksomheden. Modervirksomheden anses for at have kontrol, når den direkte eller indirekte ejer mere end 50 % af stemmerettighederne eller på anden måde kan udøve eller faktisk udøver bestemmende indflydelse.

Konsolideringsprincipper

Koncernregnskabet udarbejdes på grundlag af regnskaber for modervirksomheden og dens dattervirksomheder. Udarbejdelse af koncernregnskabet sker ved sammenlægning af regnskabsposter af ensartet karakter. Ved konsolideringen foretages eliminering af koncerninterne indtægter og omkostninger, interne mellemværender og udbytter samt fortjenester og tab ved transaktioner mellem de konsoliderede virksomheder. De regnskaber, der anvendes til brug for konsolideringen, udarbejdes i overensstemmelse med koncernens regnskabspraksis.

I koncernregnskabet indregnes dattervirksomhedernes regnskabsposter 100 %.

Kapitalandele i dattervirksomheder udliges med den forholdsmæssige andel af dattervirksomhedernes nettoaktiver på overtagelsestidspunktet opgjort til dagsværdi.

Virksomhedssammenslutninger

Ved lodrette fusioner, hvor de deltagende virksomheder er under modervirksomhedens kontrol, anvendes koncernmetoden. Efter koncernmetoden indregnes aktiver og forpligtelser for de deltagende virksomheder til de værdier, de er indregnet til i koncernregnskabet for den modervirksomheden, som indgår i fusionen.

Sammenligningstallene tilpasses tilbage til det tidspunkt, hvor virksomhederne første gang indgik i koncernen.

Resultatopgørelsen

Nettoomsætning

Nettoomsætning indregnes i resultatopgørelsen, når levering og risikoovergang til køber har fundet sted.

Nettoomsætning indregnes eksklusive moms og afgifter.

Årets udvikling i den reguleringsmæssige over- eller underdækning indregnes i nettoomsætningen. Saldo for den reguleringsmæssige over- eller underdækning optages som en særskilt post i balancen.

En reguleringsmæssig overdækning svarer til et takstmæssigt overskud.

En reguleringsmæssig underdækning svarer til et takstmæssigt underskud.

Produktionsomkostninger

Produktionsomkostninger omfatter omkostninger, der er afholdt for at opnå regnskabsårets nettoomsætning. I produktionsomkostninger indgår direkte og indirekte omkostninger til drift af anlæg, indvinding og distribution af vand og rensning af spildevand, samt afskrivninger på produktionsanlæg.

Administrationsomkostninger

Administrationsomkostninger omfatter omkostninger ved virksomhedens administrative funktioner, herunder løn og gager til medarbejdere i administration og ledelse, kontorholdsomkostninger, nedskrivninger af tilgodehavender samt af- og nedskrivninger af immaterielle og materielle aktiver, der benyttes i administrationen af virksomheden.

Andre driftsindtægter

Andre driftsindtægter omfatter indtægter af sekundær karakter set i forhold til virksomhedens hovedaktivitet, herunder fortjeneste ved salg af immaterielle og materielle anlægsaktiver samt lønrefusioner.

Andre driftsomkostninger

Andre driftsomkostninger omfatter omkostninger af sekundær karakter set i forhold til virksomhedens hovedaktivitet, herunder tab ved salg af immaterielle og materielle anlægsaktiver.

Indtægter af kapitalandele i tilknyttede virksomheder

Indtægter af kapitalandele i tilknyttede virksomheder omfatter den forholdsmæssige andel af de enkelte virksomheders resultat efter fuld eliminering af interne avancer og tab.

Andre finansielle indtægter

Andre finansielle indtægter består af renteindtægter, herunder renteindtægter fra tilgodehavender hos

tilknyttede virksomheder samt godtgørelser under acontoskatteordningen mv.

Andre finansielle omkostninger

Andre finansielle omkostninger består af renteomkostninger, herunder renteomkostninger fra gæld til tilknyttede virksomheder, samt tillæg under acontoskatteordningen mv.

Skat

Årets skat, der består af årets aktuelle skat og ændring af udskudt skat, indregnes i resultatopgørelsen med den del, der kan henføres til årets resultat, og direkte på egenkapitalen med den del, der kan henføres til posterings direkte på egenkapitalen.

Modervirksomheden er sambeskattet med alle danske tilknyttede virksomheder. Den aktuelle danske selskabsskat fordeles mellem de sambeskattede virksomheder i forhold til disses skattepligtige indkomster (fuld fordeling med refusion vedrørende skattemæssige underskud).

Balancen

Materielle aktiver

Grunde og bygninger, produktionsanlæg og maskiner samt andre anlæg, driftsmateriel og inventar måles til kostpris med fradrag af akkumulerede af- og nedskrivninger. Der afskrives ikke på grunde.

Kostprisen omfatter anskaffelsesprisen, omkostninger direkte tilknyttet anskaffelsen og omkostninger til klargøring af aktivet indtil det tidspunkt, hvor aktivet er klar til at blive taget i brug.

Indirekte produktionsomkostninger i form af indirekte henførbare personaleomkostninger m.v. indregnes i kostprisen baseret på det medgåede timeforbrug for det enkelte aktiv.

Afskrivningsgrundlaget er kostpris med fradrag af forventet restværdi efter afsluttet brugstid. Der foretages lineære afskrivninger baseret på følgende vurdering af aktivernes forventede brugstider:

	Brugstid
Bygninger	3-40 år
Produktionsanlæg og maskiner	3-105 år
Andre anlæg, driftsmateriel og inventar	3-5 år

Materielle aktiver nedskrives til genindvindingsværdi, hvis denne er lavere end den regnskabsmæssige værdi.

Kapitalandele i tilknyttede virksomheder

Kapitalandele i tilknyttede virksomheder indregnes og måles i modervirksomhedens regnskab efter den indre værdis metode (equity-metoden). Dette indebærer, at kapitalandelene måles til den forholdsmæssige andel af virksomhedernes regnskabsmæssige indre værdi.

Nettoopskrivning af kapitalandele i tilknyttede virksomheder overføres i forbindelse med resultatdisponeringen til reserve for nettoopskrivning efter den indre værdis metode under egenkapitalen.

Kapitalandele i tilknyttede virksomheder nedskrives til genindvindingsværdi, hvis denne er lavere end den regnskabsmæssige værdi.

Tilgodehavender

Tilgodehavender måles til amortiseret kostpris, der sædvanligvis svarer til nominel værdi, med fradrag af nedskrivninger til imødegåelse af forventede tab.

Udskudt skat

Udskudt skat indregnes af alle midlertidige forskelle mellem regnskabsmæssige og skattemæssige værdier af

aktiver og forpligtelser, hvor den skattemæssige værdi af aktiverne opgøres med udgangspunkt i den planlagte anvendelse af det enkelte aktiv.

Udskudte skatteaktiver, herunder skatteværdien af fremførselsberettigede, skattemæssige underskud, indregnes i balancen med den værdi, aktivet forventes at kunne realiseres til, enten ved modregning i udskudte skatteforpligtelser eller som nettoskatteaktiver.

Periodeafgrænsningsposter

Periodeafgrænsningsposter indregnet under aktiver omfatter afholdte omkostninger, der vedrører efterfølgende regnskabsår. Periodeafgrænsningsposter måles til kostpris.

Likvide beholdninger

Likvide beholdninger omfatter kontante beholdninger og bankindeståender.

Hensættelser til tidsmæssige forskelle

Tidsmæssige forskelle omfatter takstmæssige forpligtelser, der ikke indgår i den reguleringsmæssige over-/underdækning.

Andre hensatte forpligtelser

Andre hensatte forpligtelser omfatter hensættelse til tab svarende til den negative indre værdi af kapitalandel.

Andre hensatte forpligtelser indregnes og måles som det bedste skøn over de omkostninger, der er nødvendige for på balancedagen at afvikle forpligtelserne. Hensatte forpligtelser med forventet forfaldstid ud over et år fra balancedagen måles til tilbagediskonteret værdi.

Gæld til realkreditinstitutter

Gæld til realkreditinstitutter i form af prioritetsgæld måles på tidspunktet for lånoptagelse til kostpris, der svarer til det modtagne provenu efter fradrag af afholdte transaktionsomkostninger. Efterfølgende måles prioritetsgæld til amortiseret kostpris. Dette betyder, at forskellen mellem provenuet ved lånoptagelsen og den nominelle værdi, der skal tilbagebetales, indregnes i resultatopgørelsen over låneperioden som en finansiell omkostning ved anvendelse af den effektive rentes metode.

Operationelle leasingaftaler

Leasingydelse vedrørende operationelle leasingaftaler indregnes lineært i resultatopgørelsen over leasingperioden.

Andre finansielle forpligtelser

Andre finansielle forpligtelser måles til amortiseret kostpris, der sædvanligvis svarer til nominel værdi.

Over- og underdækninger

Saldo for reguleringsmæssig over- og underdækning indregnes under henholdsvis gældsforpligtelser og tilgodehavender med modpostering i resultatopgørelsen under nettoomsætning. Saldoen udgør det beløb, som

virksomheden forventer at tilbagebetale eller opkræve via indregning i de kommende års takster. Udgangspunktet for opgørelsen er indeværende og tidligere års opgørelse af indtægter sat i forhold til de af Vandsektortilsynet udmeldte indtægtsrammer samt lovgivningsmæssig prisregulering i "hvile i sig selv"-selskaber.

Pengestrømsopgørelsen

Pengestrømsopgørelsen viser pengestrømme vedrørende drift, investeringer og finansiering samt likviderne ved årets begyndelse og slutning.

Pengestrømme vedrørende driftsaktiviteter præsenteres efter den indirekte metode og opgøres som driftsresultatet reguleret for ikke-kontante driftsposter, ændring i driftskapital og betalt skat.

Pengestrømme vedrørende investeringsaktiviteter omfatter betalinger i forbindelse med køb og salg af finansielle anlægsaktiver samt køb, udvikling, forbedring og salg mv. af immaterielle og materielle aktiver m.v.

Pengestrømme vedrørende finansieringsaktiviteter omfatter ændringer i størrelse eller sammensætning af virksomhedskapitalen og de omkostninger, der er forbundet hermed, samt optagelse af lån og afdrag på rentebærende gæld.

Likvider omfatter likvide beholdninger.