

Brejholt Familien Holding ApS

Hammelvej 143

8870 Langå

CVR-nummer 39 37 83 45

Årsrapport

1. januar 2024 - 31. december 2024

Årsrapporten er fremlagt og godkendt på selskabets ordinære generalforsamling
den 2. juni 2025

Hannah Morrison Brejholt Tranberg
Dirigent

Indholdsfortegnelse

Selskabsoplysninger	2
Påtegninger	
Ledelsespåtegning	3
Den uafhængige revisors erklæringer	4
Ledelsesberetning	
Ledelsesberetning	7
Hoved- og nøgletal	14
Årsregnskab	
Resultatopgørelse	15
Aktiver	16
Passiver	17
Egenkapitalopgørelse	15
Pengestrømsopgørelse	16
Noter	20
Anvendt regnskabspraksis	29

Ledespåtegning

Direktion og bestyrelse har i dag behandlet og godkendt årsrapporten for 1. januar 2024 - 31. december 2024 for Brejholt Familien Holding ApS.

Årsrapporten aflægges i overensstemmelse med årsregnskabsloven.

Det er vor opfattelse, at koncernregnskabet og årsregnskabet giver et retvisende billede af koncernens og selskabets aktiver, passiver og finansielle stilling pr. 31. december 2024 og resultatet af koncernens og selskabets aktiviteter samt af koncernens pengestrømme for regnskabsåret 1. januar 2024 - 31. december 2024.

Ledelsesberetningen indeholder efter vor opfattelse en retvisende redegørelse for de forhold, beretningen omhandler.

Årsrapporten indstilles til generalforsamlingens godkendelse.

Jebjerg, 2. juni 2025

Direktionen:

Robin Morrison Brejholt

Bestyrelse

Peder Christian Brejholt
(Formand)

Catherine Brejholt
(Næstformand)

Sarah Morrison Brejholt

Alan Christian Morrison Brejholt

Hannah Morrison Brejholt Tranberg Robin Morrison Brejholt

Den uafhængige revisors påtegning

Til kapitalejerne i Brejholt Familien Holding ApS

Konklusion

Vi har revideret koncernregnskabet og årsregnskabet for Brejholt Familien Holding ApS for regnskabsåret 1. januar 2024 - 31. december 2024, der omfatter resultatopgørelse, balance, egenkapitalopgørelse, noter og anvendt regnskabspraksis, for såvel koncernen som selskabet samt pengestrømsopgørelse for koncernen. Koncernregnskabet og årsregnskabet udarbejdes efter årsregnskabsloven.

Det er vores opfattelse, at koncernregnskabet og årsregnskabet giver et retvisende billede af koncernens og selskabets aktiver, passiver og finansielle stilling pr. 31. december 2024 samt af resultatet af koncernens og selskabets aktiviteter og koncernens pengestrømme for regnskabsåret 1. januar 2024 - 31. december 2024 i overensstemmelse med årsregnskabsloven.

Grundlag for konklusion

Vi har udført vores revision i overensstemmelse med internationale standarder om revision og de yderligere krav, der er gældende i Danmark. Vores ansvar ifølge disse standarder og krav er nærmere beskrevet i revisionspåtegningens afsnit "Revisors ansvar for revisionen af årsregnskabet". Vi er uafhængige af selskabet i overensstemmelse med International Ethics Standards Board for Accountants' internationale retningslinjer for revisoreres etiske adfærd (IESBA Code) og de yderligere krav, der er gældende i Danmark, ligesom vi har opfyldt vores øvrige etiske forpligtelser i henhold til disse krav og IESBA Code. Det er vores opfattelse, at det opnåede revisionsbevis er tilstrækkeligt og egnet som grundlag for vores konklusion.

Ledelsens ansvar for koncernregnskabet og årsregnskabet

Ledelsen har ansvaret for udarbejdelsen af et koncernregnskab og et årsregnskab, der giver et retvisende billede i overensstemmelse med årsregnskabsloven. Ledelsen har endvidere ansvaret for den interne kontrol, som ledelsen anser for nødvendig for at udarbejde et koncernregnskab og et årsregnskab uden væsentlig fejlinformation, uanset om denne skyldes besvigelser eller fejl.

Ved udarbejdelsen af koncernregnskabet og årsregnskabet er ledelsen ansvarlig for at vurdere koncernen og selskabets evne til at fortsætte driften; at oplyse om forhold vedrørende fortsat drift, hvor dette er relevant; samt at udarbejde koncernregnskabet og årsregnskabet på grundlag af regnskabsprincippet om fortsat drift, medmindre ledelsen enten har til hensigt at likvidere koncernen eller selskabet, indstille driften eller ikke har andet realistisk alternativ end at gøre dette.

Revisors ansvar for revisionen af koncernregnskabet og årsregnskabet

Vores mål er at opnå høj grad af sikkerhed for, om koncernregnskabet og årsregnskabet som helhed er uden væsentlig fejlinformation, uanset om denne skyldes besvigelser eller fejl, og at afgive en revisionspåtegning med en konklusion. Høj grad af sikkerhed er et højt niveau af sikkerhed, men er ikke en garanti for, at en revision, der udføres i overensstemmelse med internationale standarder om revision og de yderligere krav, der er gældende i Danmark, altid vil afdække væsentlig fejlinformation, når sådan findes. Fejlinformation kan opstå som følge af besvigelser eller fejl og kan betragtes som væsentlige, hvis det med rimelighed kan forventes, at de enkeltvis eller samlet har indflydelse på de økonomiske beslutninger, som regnskabsbrugerne træffer på grundlag af koncernregnskabet og årsregnskabet.

Den uafhængige revisors påtegning

Som led i en revision, der udføres i overensstemmelse med internationale standarder om revision og de yderligere krav, der er gældende i Danmark, foretager vi faglige vurderinger og opretholder professionel skepsis under revisionen. Herudover:

- Identificerer og vurderer vi risikoen for væsentlig fejlinformation i koncernregnskabet og årsregnskabet, uanset om denne skyldes besvigelser eller fejl, udformer og udfører revisionshandlinger som reaktion på disse risici samt opnår revisionsbevis, der er tilstrækkeligt og egnet til at danne grundlag for vores konklusion. Risikoen for ikke at opdage væsentlig fejlinformation forårsaget af besvigelser er højere end ved væsentlig fejlinformation forårsaget af fejl, idet besvigelser kan omfatte sammensværgelser, dokumentfalsk, bevidste udeladelser, vildledning eller tilsidesættelse af intern kontrol.
- Opnår vi forståelse af den interne kontrol med relevans for revisionen for at kunne udforme revisionshandlinger, der er passende efter omstændighederne, men ikke for at kunne udtrykke en konklusion om effektiviteten af koncernens og selskabets interne kontrol.
- Tager vi stilling til, om den regnskabspraksis, som er anvendt af ledelsen, er passende, samt om de regnskabsmæssige skøn og tilknyttede oplysninger, som ledelsen har udarbejdet, er rimelige.
- Konkluderer vi, om ledelsens udarbejdelse af koncernregnskabet og årsregnskabet på grundlag af regnskabsprincippet om fortsat drift er passende, samt om der på grundlag af det opnåede revisionsbevis er væsentlig usikkerhed forbundet med begivenheder eller forhold, der kan skabe betydelig tvivl om koncernens og selskabets evne til at fortsætte driften. Hvis vi konkluderer, at der er en væsentlig usikkerhed, skal vi i vores revisionspåtegning gøre opmærksom på oplysninger herom i koncernregnskabet og årsregnskabet eller, hvis sådanne oplysninger ikke er tilstrækkelige, modificere vores konklusion. Vores konklusioner er baseret på det revisionsbevis, der er opnået frem til datoen for vores revisionspåtegning. Fremtidige begivenheder eller forhold kan dog medføre, at koncernen og selskabet ikke længere kan fortsætte driften.
- Tager vi stilling til den samlede præsentation, struktur og indhold af koncernregnskabet og årsregnskabet, herunder noteoplysningerne, samt om koncernregnskabet og årsregnskabet afspejler de underliggende transaktioner og begivenheder på en sådan måde, at der gives et retvisende billede heraf.
- Planlægger og udfører vi koncernrevisionen for at opnå tilstrækkeligt og egnet revisionsbevis vedrørende de finansielle oplysninger for virksomhederne eller forretningsenhederne i koncernen som grundlag for at udforme en konklusion om koncernregnskabet og årsregnskabet. Vi er ansvarlige for at lede, føre tilsyn med og udføre koncernrevisionen. Vi er eneansvarlige for vores revisionskonklusion.

Vi kommunikerer med den øverste ledelse om blandt andet det planlagte omfang og den tidsmæssige placering af revisionen samt betydelige revisionsmæssige observationer, herunder eventuelle betydelige mangler i intern kontrol, som vi identificerer under revisionen.

Den uafhængige revisors påtegning

Udtalelse om ledelsesberetningen

Ledelsen er ansvarlig for ledelsesberetningen. Vores konklusion om koncernregnskabet og årsregnskabet omfatter ikke ledelsesberetningen, og vi udtrykker ingen form for konklusion med sikkerhed om ledelsesberetningen.

I tilknytning til vores revision af koncernregnskabet og årsregnskabet er det vores ansvar at læse ledelsesberetningen og i den forbindelse overveje, om ledelsesberetningen er væsentligt inkonsistent med koncernregnskabet eller årsregnskabet eller vores viden opnået ved revisionen eller på anden måde synes at indeholde væsentlig fejlinformation.

Vores ansvar er derudover at overveje, om ledelsesberetningen indeholder krævede oplysninger i henhold til årsregnskabsloven.

Baseret på det udførte arbejde er det vores opfattelse, at ledelsesberetningen er i overensstemmelse med koncernregnskabet og årsregnskabet og er udarbejdet i overensstemmelse med årsregnskabslovens krav. Vi har ikke fundet væsentlig fejlinformation i ledelsesberetningen.

Randers, 2. juni 2025

Redmark

Godkendt Revisionspartnerselskab, CVR-nr. 29 44 27 89

Ole Skouboe
statsautoriseret revisor
mne32107

Ledelsesberetning

Koncernens væsentligste aktiviteter

Brejnholt Familien Holding ApS formål er igennem besiddelse af ejerandele af datterselskaber salg af trælast- og bygningsartikler.

Brejnholt Familien Holding ApS har gennem underliggende holdingselskab investeret i en række tømmerhandler, både i form af fysiske forretninger og online forretninger.

Udviklingen i aktiviteter og økonomiske forhold

Koncernen og selskabet har fortsat sine normale driftsaktiviteter.

Årets resultat er væsentligt påvirket af konjunkturedgang i byggebranchen generelt, som især påvirkede 1. halvår negativt. Udover aktivitetsnedgang var 1. halvår også præget af større debitortab end vanligt. I andet halvår har både aktiviteten og indtjeningen været mere stabil på tværs af næsten alle eksisterende forretningsenheder. I løbet af 2024 har vi tilkøbt og integreret 4 nye forretninger (Samsø, Søborg, Østerbro og Vejby), og har brugt en del tid og penge på at integrere disse forretninger i vores koncept. Den langt overvejende del af udgifterne hermed er udgiftsført i regnskabsåret. Opkøbene følger vores strategi om at kunne servicere vores kunder over hele landet, og samtidig gradvist udbygge vores volumen. Således har vi nu stærk tilstedeværelse på tværs af hele landet. Der har derudover ikke været enkeltstående begivenheder i regnskabsåret, som er af så væsentlig karakter, at det kræver omtale i ledelsesberetningen.

Samlet har aktivitetsniveauet været højere end forventet ved aflæggelse af sidste års årsrapport, mens årets resultat er lavere end forventet. Udvikling i aktivitetsniveauet og vores markedsposition i såvel koncernen som moderselskabet i året anses som tilfredsstillende, mens årets resultat anses for mindre tilfredsstillende.

Begivenheder efter regnskabsårets slutning

Der er ikke indtruffet begivenheder, der har betydning for vurdering af årsrapporten af 31. december 2024.

Særlige risici

Det er ledelsens opfattelse, at væksten i de enkelte selskaber i koncernen med deraf følgende stigninger i varelagre og tilgodehavender fra salg af varer kan udgøre en risiko, hvorfor der er stort fokus på styring heraf.

Miljøpåvirkning

Det er ledelsens opfattelse, at koncernens direkte belastning af det eksterne miljø er lille, men som en del af byggebranchen bidrager koncernen i sagens natur indirekte til en ikke ubetydelig påvirkning af miljø og klima i kraft af de byggerier koncernen leverer til.

Ledelsesberetning

Redegørelse for selskabets politik for dataetik

Koncernen følger udviklingen og implementerer nye digitale processer og teknologi, så viden forøges og vore ydelser forbedres. I den fase er det væsentligt og centralt, at koncernen har fokus på sit ansvar, når data behandles.

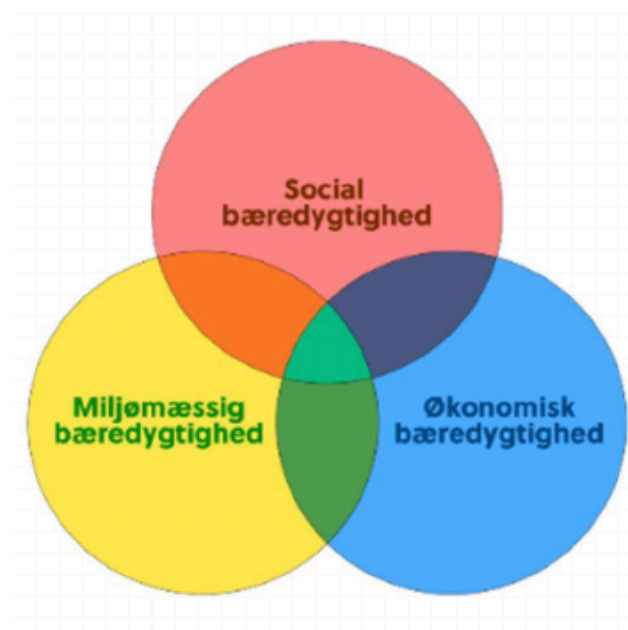
Det er af stor vigtighed, at vore relationer - kunder, medarbejdere, leverandører, det offentlige mv. - kan have tillid til os og være trygge ved vores håndtering af data. Vi beskytter vore data ved at have fokus på risici, informationssikkerhed, de persondataretlige regler og brugernes rettigheder.

Ledelsen har udpeget en ansvarlig for dataetik og ledelsen sikrer, at de dataetiske vurderinger integreres i det daglige arbejde, så databehandling sker i overensstemmelse med love og regler, således at utilsigtede konsekvenser ved brug af data reduceres mest muligt.

Bæredygtighed

I Brejnholt Gruppen tager vi afsæt i Brundtlandrapportens definition af bæredygtighed:

”bæredygtig udvikling er en udvikling, som opfylder de nuværende generationers behov uden at bringe fremtidige generationers mulighed for at opfylde deres behov i fare¹”.







Eftersom byggeriet står for en anseelig andel af den globale CO2ekv-udledning, er bæredygtighed naturligvis et vigtigt fokusområde for Brejnholt Gruppen. Vi er bevidste om, at vi har et ansvar for at være med til at nedbringe udledningen. Det ansvar påtager vi os gerne. Derfor arbejder vi løbende på at nedbringe klimaaftrykket i vores forretninger i samarbejde med vores kunder og leverandører: scope 1, 2 og 3. Herudover er ressourceforbrug et emne, der fylder mere og mere, herunder genanvendelse og genbrug for bidrage til at mindske trækket på kloden ressourcer. Vi arbejder naturligvis med alle tre dimensioner af bæredygtighed: den miljø- og klimamæssige, den sociale og den økonomiske.

Verdensmålene

De 17 verdensmål udgør en god ramme for os ift. vores forståelse af bæredygtighed. Målene er internt forbundne og skal ses som en helhed. Der er dog nogle mål og delmål, som vi i Brejnholt Gruppen mener, vi i særlig grad vil kunne bidrage til i vores arbejde med den miljø- og klimamæssige, den økonomiske og sociale bæredygtighed. Vi har således et særligt blik på mål #15, #12, #8 og #3. Dermed ikke sagt, at vi ikke er opmærksomme på de øvrige mål som f.eks. #17 om partnerskaber, herunder bidrag til nationale skatteindtægter, og mål #5 om ligestilling, som i øvrigt er blandt de sociale bæredygtigheds mål.

¹ Jf. Brundtland-kommissionens rapport om miljø og udvikling fra 1987

Ledelsesberetning

 <p>15 LIVET PÅ LAND</p>	<p>Beskytte, genoprette og støtte bæredygtig brug af økosystemer på land, bekæmpe ørkendannelse, standse udpining af jorden og tab af biodiversitet.</p> <p>Delmål 15.2 – handler om, at bæredygtig forvaltning af alle typer af skove fremmes.</p> <p>Bidrag:</p> <ul style="list-style-type: none"> · Vi har fokus på at købe og sælge certificerede trævarer. Brejnholt Gruppen har været FSC®-certificeret (FSC-C129236) og PEFC-certificeret (PEFC 09-31-094) siden 2016.
 <p>12 ANSVARLIGT FORBRUG OG PRODUKTION</p>	<p>Sikre bæredygtigt forbrug og produktionsformer.</p> <p>Delmål 12.5 – hvorved affaldsgenereringen inden 2030 skal reduceres væsentligt gennem forebyggelse, reduktion, genvinding og genbrug.</p> <p>Delmål 12.6 – hvormed virksomheder opfordres til at benytte bæredygtig praksis og til at integrere oplysninger om bæredygtighed i deres rapporteringscyklus.</p> <p>Bidrag:</p> <ul style="list-style-type: none"> · Eksempler er, at vi i forretningerne og på pladserne affaldssorterer, således at så meget som muligt genbruges og genanvendes; paller og strøer og alt andet, der kan, genbruges; emballering køber vi fra producenter, der producerer af genanvendte materialer. · Vi foretager årlige ESG-rapporteringer og audits.
 <p>8 ANSTÆNDIGE JOBS OG ØKONOMISK VÆKST</p>	<p>Fremme vedvarende, inklusiv og bæredygtig økonomisk vækst, fuld og produktiv beskæftigelse samt anstændigt arbejde til alle.</p> <p>Delmål 8.4 – handler om at forbedre den globale ressourceeffektivitet og afkoble økonomisk vækst fra miljøforringelse.</p> <p>Delmål 8.5 – bidrage til at opnå fuld og produktiv beskæftigelse og anstændigt arbejde for alle kvinder og mænd, herunder også unge og personer med handicap, og med lige løn for arbejde af samme værdi.</p> <p>Bidrag:</p> <ul style="list-style-type: none"> · Vi hjælper vores kunder med at bestille de rette varer i de rette mængder som bidrag til at mindske forbrug af klodens ressourcer. · Det vigtigt for os, at der ikke diskrimineres ifm. ansættelser hverken på køn, alder, race mv. Derudover ønsker vi at hjælpe folk ind på arbejdsmarkedet og har et mål om, at 10% af vores medarbejdere er personer, der af den ene eller anden grund står på kanten af arbejdsmarkedet. · Derudover ønsker vi at bidrage til integrationsindsatsen og som en del af dette tilbyde medarbejdere for hvem det er relevant ekstra intensiv danskundervisning.
 <p>3 SUNDHED OG TRIVSEL</p>	<p>Sikre et sundt liv for alle og fremme trivsel for alle aldersgrupper.</p> <p>Delmål 3.4 – blandt andet om at mental sundhed og trivsel skal fremmes.</p> <p>Delmål 3.5 – om at forbygge og behandle misbrug og skadeligt forbrug af alkohol.</p> <ul style="list-style-type: none"> · I Brejnholt Gruppen stræber vi efter at have et sundt, socialt og positivt arbejdsmiljø og -klima. Derfor har vi fokus på at sikre ordentlige arbejdsforhold og et sundt indeklima. Vi gør vores bedste for at være en inkluderende arbejdsplads med plads til alle, hvor vi decentraliserer så mange beslutninger som muligt for at øge den enkelte medarbejders indflydelse. · Vi har politikker omkring rusmidler, tilbyder behandlingsforløb til medarbejdere med mentale eller fysiske udfordringer og rummer dem så vidt muligt i virksomheden.

Brejnholt Gruppen har de sidste par år arbejdet målrettet med ESG-rapportering og målsætninger som middel til at evaluere vores påvirkning af miljø og samfund samt ledelse i organisationen. Brejnholt Gruppen vil helt

Ledelsesberetning

naturligt have en påvirkning inden for alle tre områder. Det handler for os om at agere så bæredygtigt som muligt, dvs have så lidt negativ påvirkning som muligt og hele tiden have øje for, hvor og hvordan vi kan bidrage mere positivt inden for alle tre områder.

Brejholt Gruppens bæredygtighedsrapportering for 2024 baserer sig dels på de 15 ESG-nøgletal, som FSR, Nasdaq Copenhagen og Finansforeningen i fællesskab har udpeget², og dels en række datapunkter, vi mener, er interessante for en virksomhed, der driver trælast. De omfatter f.eks., hvor stor en andel af det træ, vi forhandler, der er certificeret. Rapporten har til formål at evaluere XL-BYG Brejnholts indsatser og resultater. I denne rapport kan du læse om XL-BYG Brejnholts arbejde med ESG – Environment (miljø), Social (samfund) og Governance (ledelse) i 2023-2024. ESG-rapporteringen kan findes på XL-BYG Brejnholts på vores hjemmeside www.Brejholt.dk/Bæredygtighed. Alternativt kan den rekvireres hos Bæredygtighedschef Hannah Brejholt på hmb@brejholt.dk

Rapporten dækker over udledninger fra de 12 trælastselskaber, som Brejholt Holding har aktiemajoriteten i. Der er tale om følgende Randers, Bording, Silkeborg, Vejle, Lillebælt (i Middelfart), Nørre Aaby, Aarhus, Horsens-Hornslyd, Ry, Bjergmark (i Skibby), Samsø og Søborg.

Indsamling af data til ESG Nøgletal er indsamlet ved:

- Direkte målinger fra vores egne faciliteter og køretøjer.
- Samarbejde med leverandører, herunder affaldsselskaber, brændstof-selskaber, el, vand og varmeselskaber mm.
- Brug af standardberegninger og gennemsnitsbetragtninger, når faktiske data var utilgængelige.
- Data fra HR-systemer

Opsummering over hovedpunkterne i årets ESG-rapportering

Environment - Miljø

Der er fortsat et meget stort fokus på CO₂ekv udledninger under miljødelen. For nuværende måler og rapporterer vi på scope 1 og 2. Vi arbejder løbende med at få data for scope 3, de er desværre stadig noget usikre, men vi rapporterer efter bedste evne.

- Scope 1-udledningerne omfatter direkte emissioner fra vores egne operationer dvs. i høj grad vores logistik og herunder de dertilhørende udledninger fra køretøjer. Vi arbejder løbende på at optimere vores drift og indføre mere klima- og miljøvenlige teknologier for at reducere disse udledninger. Den langt største udledning kommer fra vores lastvogne, der bruges i forbindelse med at køre varer ud. Vognparken består for nuværende af dieseldrevne lastvogne, mens vi på personbil-siden ved udskiftning overgår til el-biler. I den mellemværendeperiode vi vi derfor stadig have personvogne på benzin og diesel samt plug-in hybrid biler og indtil teknologi og ladeevne er mere udviklet fortsat være nødsaget til at køre i dieseldrevne lastvogne.
- Scope 2-udledninger omfatter de indirekte emissioner fra elektricitet og energiindkøb, der sker som konsekvens af vores virke. Vi har et mål om at så stor en del som muligt af vores elforbrug skal komme fra vedvarende energikilder, samtidig arbejder vi løbende med at øge vores energieffektivitet. Med dette for øje har vi fortsat udviklingen omkring at sætte solcelleanlæg op og i 2024 har vi tilføjet et

² [ESG-hoved- og nøgletal i årsrapporten \(fsr.dk\)](http://fsr.dk)

Ledelsesberetning

anlæg i Silkeborg til dem vi allerede satte op i 2023. Målet er, at de vil kunne dække en betragtelig del af det elforbrug, vi har på matriklerne, for nuværende 50%. Men som vores forbrug af ikke fornybare energikilder mindskes vil forbruge af vedvarende energi stige og andelen af el produceret på egne anlæg vil over tid udgøre en mindre og mindre del af det totale energiforbrug. Derfor går vi også med andre ideer til fremtidige investeringer.

- Scope 3-udledninger dækker øvrige indirekte emissioner. I trælastbranchen udgøres disse i altovervejende grad af de materialer vi forhandler. Det er dog endnu ikke muligt for os at få validt data, hvorfor dette endnu ikke er indeholdt i vores rapportering. Dog måler vi på den mængde certificeret træ, vi forhandler, bla. som mål for at bidrage til bæredygtig skovdrift. I 2024 er mængden af forhandlet certificeret træ 75%. Det er en anelse under de 77% fra 2023. Tallet er vokset fra lige godt 60% i 2021. Målet er, at 90% af det træ vi forhandler, skal være FSC eller PEFC certificeret. Derfor er det forsat et fokuspunkt at sikre, at træ indkøbes certificeret, men også at vi registrerer, at indkøbt træ faktisk er certificeret.
- I 2024 er der i øvrigt sat et arbejde i gang omkring affald, således at vi i højere grad kan måle og arbejde med de affaldsmængder, vi producerer og graden af genanvendelse.
- Herudover arbejder vi forsat målrettet med Brejholt-Proff platformen, hvor kunder selv kan trække den relevante dokumentation eks. miljøvaredeklarationer (EPD'er) mv., som er påkrævet.

Social ansvarlighed

De sociale nøgletal afspejler vores forpligtelse til en bæredygtig arbejdsstyrke. Vi måler og analyserer sygefravær, arbejdsulykker og kønsdiversitet med det formål at identificere styrker og områder, hvor der er plads til forbedring. Disse data giver os værdifuld indsigt, som vi bruger til at forme vores strategier og bekræfte vores engagement i at skabe en mere inkluderende og sikker arbejdsplads.

- Kønsbalancen var i 2024 20%, det er en anelse lavere end året før på omkring 22%. Det er forsat et opmærksomheds-punkt især da branchen traditionelt set i udpræget grad har været udgjort af mænd.
- Sygefraværet er faldet yderligere i år til 6% fra 8%, hvilket vi mener er virkelig flot i sær i et år med et stort arbejdspress. Vi arbejder løbende med at følge op med sygesamtaler og ved længerevarende sygdomsforløb at sluse vores medarbejdere ind igen på så god en måde som muligt for begge parter.
- Arbejdsskader havde desværre tre af i 2024, heldigvis ingen alvorlige, men det er altid et område, der har vores opmærksomhed, og vi arbejder løbende på at forbedre interne procedurer. Mental sundhed er et andet område vi har fokus på, hvor stress også af og til forekommer især blandt kontorpersonalet.
- Brejholt Gruppen har som målsætning, at koncernselskaberne ansætter personale uanset alder, nationalitet, race eller religion. Herudover har vi som målsætning, at 10% af personalet er personer i omskolingsforløb/fleksjob o.l. Disse tæller hos os også f.eks. håndværkere, som af den ene eller anden grund har brug for at blive omskoleet og andre folk som af en eller anden grund måtte stå lidt i kanten af arbejdsmarkedet. Som måleenhed har vi valgt antal folk i flexjob, men denne gruppe tæller ikke alle de ansættelsesforhold, vi har, derfor er målet for folk i flexjob 7%. I 2024 som i 2023 har vi knap 8% i flexjob, hvilket vi er både stolt og glade for.
- Desuden ønsker vi at bidrage positivt til integrationsindsatsen ved at ansætte medarbejdere, som stadig er i gang med at lære dansk, i relevante roller. I 2024 havde vi tre på intensivt danskforløb, det er en mere end året før.

Ledelsesberetning

Governance – ledelse

Denne sektion af vores ESG-rapport under G, fokuserer på transparens, ledelse (Governance) og engagement.

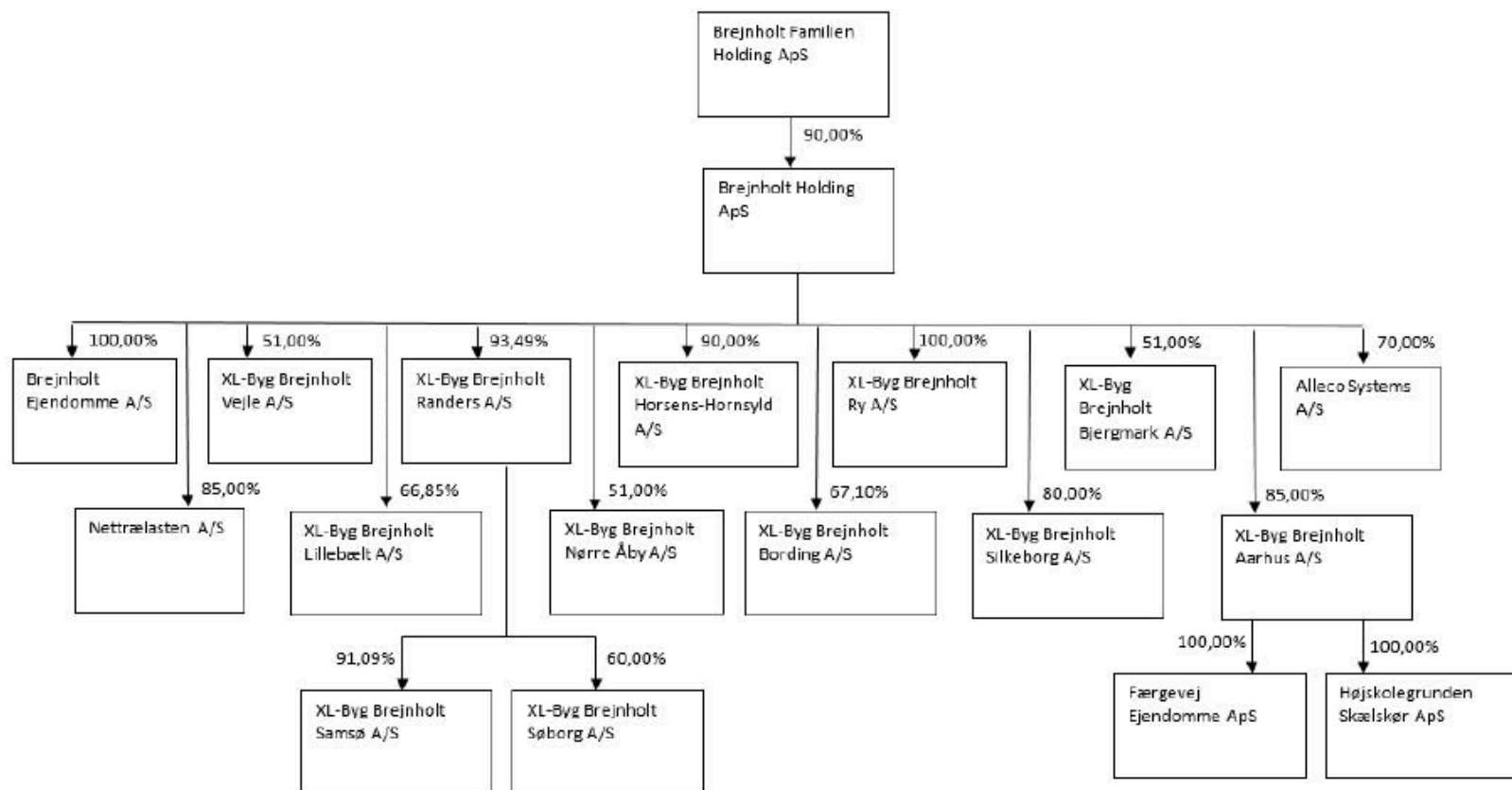
- Det er et mål for Brejnholt Gruppen at have transparens i organisationen. Det imødekommer vi dels ved at gøre beslutninger synlige, det betyder, at så mange beslutninger som muligt decentraliseres, således, at beslutninger tages så tæt på som muligt. Der er en uformel og flad struktur, hvilket også afspejler sig i lønforskellen fra top til bund. Med øje for at de, der arbejder meget og har et stort ansvar også aflønnes derefter er målet at have en rimelig forskel fra top til bund. I 2024 var forskellen en faktor 4,7. Det er lidt lavere end året før.
- Der er i 2024 stort set fuldt fremmøde på bestyrelsesmøderne nemlig 97%.
- Som et mål for at vise, at vi tager vores sociale ansvar og målet omkring transparent alvorligt, er at være bevidste og åbne omkring vores selskabsskattebetalinger.
- Et sidste mål for ledelsesinformation, som også rækker ind over det sociale ansvar, er målet omkring, at vi kontinuerligt uddanner vores ansatte. Et mål herfor er antallet af uddannelses- og kursustimer medarbejdere gennemfører. I 2024 gennemførtes 3704 kursustimer. Tallet er betydeligt højere end det foregående år, da en række sælgere var på salgskursus udover dem, der deltog i et kursus om bæredygtighed og certificerede byggematerialer.
-

Forventninger til fremtiden

Vi forventer i 2025 en fortsat stabilisering af aktivitetsniveauet i byggeriet og et betydeligt bidrag til vores omsætning fra vore nye forretningsenheder. Vi budgetterer for 2025 derfor med en fremgang i totalomsætningen på ca. 20% ifht. niveauet for 2024. Vi forventer et fortsat fokus på data og dokumentation især ift. CO2ekv-aftrykket i byggeriet og afsætter fortsat betydelige ressourcer til dette arbejde. Der forventes et resultat for 2025 i intervallet 20 – 30 mio DKK for koncernen.

Ledelsesberetning

Koncernoversigt pr. 31. december 2024



Ledelsesberetning**Hoved- og nøgletal (Koncern)**

	2024	2023	2022	2021	2020
	DKK (mio)	DKK (mio)	DKK (mio)	DKK (mio)	DKK (mio)
Resultatopgørelse					
Nettoomsætning	1.378	1.363	1.673	1.558	1.315
Bruttofortjeneste	155	171	221	234	178
Resultat før finansielle poster	8	24	68	96	51
Resultat af finansielle poster	-4	-4	-3	1	7
Resultat før skat	4	21	69	95	58
Årets resultat	3	16	54	75	46
Balance					
Aktiver i alt – balancesum	768	667	681	669	446
Egenkapital inkl. minoritetsinteresser	335	321	324	281	218
Investering i materielle anlægsaktiver	51	59	25	23	15
Finansiel udvikling					
Pengestrømme fra:					
Driftsaktivitet	-21	54	43	41	44
Investeringsaktivitet	-56	-51	-27	-87	-5
Finansieringsaktivitet	-2	-2	-20	50	0
Årets forskydning i likvider	-79	1	-4	4	39
Nøgletal i %					
Afkastningsgrad	1,1	3,7	10,0	13,2	11,4
Resultat før finansielle poster i procent af samlede aktiver					
Likviditetsgrad	147,1	175,3	179,0	167,6	176,7
Omsætningsaktiver i procent af kortfristede gældsforpligtelser					
Soliditetsgrad uden minoritetsinteresser	31,0	33,0	32,4	28,3	31,4
Egenkapital uden minoritetsinteresser ultimo i procent af samlede aktiver					
Soliditetsgrad	43,5	48,1	47,6	42,0	48,9
Egenkapital ultimo i procent af samlede aktiver					
Egenkapitalforrentning	1,0	5,0	17,9	30,1	23,2
Ordinært resultat efter skat i procent af gennemsnitlig egenkapital					
Medarbejdere	272	279	292	289	267

Note	Resultatopgørelse	Koncern	Koncern	Moder	Moder
		2024	2023	2024	2023
		DKK	TDKK	DKK	TDKK
Perioden 1. januar – 31. december					
1	Nettoomsætning	1.378.276.768	1.362.939	0	0
	Vareforbrug	-1.119.303.912	-1.115.166	0	0
	Andre driftsindtægter	1.216.519	2.547	0	0
2	Andre eksterne omkostninger	-104.830.071	-79.315	-108.457	-110
	Bruttofortjeneste	155.359.304	171.006	-108.457	-110
3	Personaleomkostninger	-130.100.403	-131.773	0	0
	Af- og nedskrivninger	-17.120.878	-14.666	0	0
	Andre driftsomkostninger	0	-93	0	0
	Resultat før finansielle poster	8.138.023	24.474	-108.457	-110
	Indtægter af kapitalandele i tilknyttede virksomheder	0	0	4.032.886	14.405
	Indtægter af kapitalandele i associerede virksomheder	1.958.014	1.179	0	0
	Finansielle indtægter	6.362.411	5.583	4.598	3
4	Finansielle omkostninger	-12.437.150	-10.014	-12.429	-17
	Resultat før skat	4.021.299	21.222	3.916.598	14.281
5	Skat af årets resultat	-989.445	-5.043	25.728	28
6	Årets resultat	3.031.854	16.179	3.942.380	14.309

Note	Balance	Koncern	Koncern	Moder	Moder
		2024	2023	2024	2023
		DKK	TDKK	DKK	TDKK
Aktiver pr. 31. december					
7	Færdiggjorte udviklingsprojekter	4.592.844	2.571	0	0
8	Erhvervede licenser	856.155	0	0	0
9	Goodwill	1.359.023	1.758		
	Immaterielle anlægsaktiver	6.808.022	4.329	0	0
10	Grunde og bygninger	169.279.023	163.739	0	0
11	Andre anlæg, driftsmateriel og inventar	34.809.448	34.761	0	0
12	Indretning lejede lokaler	10.542.773	11.481	0	0
13	Materielle anlægsaktiver under udførelse	44.638.938	3.131	0	0
	Materielle anlægsaktiver	259.270.182	213.112	0	0
14	Kapitalandele i tilknyttede virksomheder	0	0	238.674.515	231.103
15	Kapitalandele i associerede virksomheder	27.725.638	25.768	0	0
	Tilgodehavende hos associerede virksomheder	8.200.000	4.100	0	0
16	Andre værdipapirer	6.350.349	7.440	0	0
17	Deposita	7.309.417	6.065	0	0
	Finansielle anlægsaktiver	49.585.404	43.373	238.674.515	231.103
	Anlægsaktiver i alt	315.663.608	260.815	238.674.515	231.103
	Handelsvarer	232.286.950	202.757	0	0
	Varebeholdninger i alt	232.286.950	202.757	0	0
	Tilgodehavender fra salg og tjenesteydelser	187.715.106	137.842	0	0
	Tilgodehavende hos associerede virksomheder	0	18.777	0	0
	Andre tilgodehavender	19.798.549	19.193	0	0
	Tilgodehavende selskabsskat	1.694.969	2.183	324.051	2.181
18	Periodeafgrænsningsposter	1.582.772	1.019	0	0
	Tilgodehavender	210.791.396	179.014	324.051	2.181
	Likvide beholdninger	9.692.463	24.094	2.328.686	174
	Omsætningsaktiver i alt	452.770.809	405.865	2.652.737	2.355
	Aktiver i alt	768.434.416	666.680	241.327.252	233.458

Note	Balance	Koncern	Koncern	Moder	Moder
		2024	2023	2024	2023
		DKK	TDKK	DKK	TDKK
Passiver pr. 31. december					
	Virksomhedskapital	50.000	50	50.000	50
	Reserve for nettoopskrivning efter indre værdi	19.018.637	17.061	191.241.005	183.670
	Reserve for opskrivninger	41.665.017	30.197	0	0
	Overført resultat	175.772.500	168.469	45.215.152	42.806
	Forslag til udbytte	2.000.000	4.000	2.000.000	4.000
	Minoritetsinteresser	96.111.518	100.875	0	0
	Egenkapital i alt	334.617.672	320.652	238.506.157	230.525
19	Hensættelser til udskudt skat	18.055.116	14.016	0	0
	Hensatte forpligtelser i alt	18.055.116	14.016	0	0
	Realkreditinstitutter	71.479.030	58.895	0	0
	Anden gæld	36.347.505	41.587	0	0
20	Langfristede gældsforpligtelser	107.826.535	100.482	0	0
	Realkreditinstitutter	3.851.940	3.953	0	0
	Kreditinstitutter	109.973.577	47.832	0	0
	Leverandører af varer og tjenesteydelser	128.886.398	112.741	31.000	31
	Gæld til tilknyttede virksomheder	0	0	2.230.806	500
	Selskabsskat til tilknyttede virksomheder	0	0	298.269	2.153
	Anden gæld	58.971.092	55.747	0	0
21	Periodeafgrænsningsposter	5.991.067	11.009	0	0
	Gæld til selskabsdeltagere og ledelse	261.019	249	261.020	249
	Kortfristede gældsforpligtelser	307.935.093	231.530	2.821.095	2.933
	Gælds forpligtelser i alt	415.761.628	332.012	2.821.095	2.933
	Passiver i alt	768.434.416	666.680	241.327.252	233.458
22	Eventualforpligtelser				
23	Kontraktlige forpligtelser				
24	Pantsætninger og sikkerhedsstillelser				
25	Nærtstående parter, transaktioner og bestemmende indflydelse				
26	Begivenheder efter regnskabsårets afslutning				
27	Oplysninger om dagsværdi				

	Koncern 2024	Koncern 2023	Moder 2024	Moder 2023
Egenkapitalopgørelse	DKK	TDKK	DKK	TDKK
Saldo primo	50.000	50	50.000	50
Virksomhedskapital i alt	50.000	50	50.000	50
Saldo, primo	17.060.624	18.882	183.669.661	173.743
Overført fra resultatdisponering	1.958.013	1.179	4.032.886	14.405
Udloddet udbytte	0	-3.000	-4.500.000	-4.500
Øvrige egenkapitalbevægelser	0	0	8.038.458	22
Reserve for nettoopskrivning efter indre værdi i alt	19.018.637	17.061	191.241.005	183.670
Saldo, primo	30.197.229	30.197	0	0
Årets tilgang	11.467.788	0		
Reserve for opskrivninger i alt	41.665.017	30.197	0	0
Saldo primo	168.469.368	167.065	42.805.658	42.402
Årets overførte resultat	-15.633	9.130	-2.090.506	-4.097
Modtaget udbytte, kapitalandele	0	3.000	4.500.000	4.500
Øvrige egenkapitalbevægelser	7.318.765	-10.726	0	0
Overført resultat i alt	175.772.500	168.469	45.215.152	42.806
Saldo, primo	100.874.788	103.323	0	0
Andel af årets resultat	-910.526	1.870	0	0
Øvrige bevægelser	-3.852.744	-4.319	0	0
Minoritetsinteresser i alt	96.111.518	100.875	0	0
Saldo, primo	4.000.000	5.000	4.000.000	4.000
Udbetaling af udbytte	-4.000.000	-5.000	-4.000.000	-4.000
Udbytte for regnskabsåret	2.000.000	4.000	2.000.000	4.000
Forslag til udbytte i alt	2.000.000	4.000	2.000.000	4.000
Egenkapital i alt	334.617.672	320.652	238.506.157	230.525

Note	Pengestrømsopgørelse	Koncern 2024 TDKK	Koncern 2023 TDKK
	Årets resultat	3.032	16.179
	Afskrivninger	16.737	15.093
	Finansielle indtægter	-6.362	-5.583
	Finansielle omkostninger	12.437	10.014
	Indtægter af kapitalandele i associerede virksomheder	-1.958	-1.179
	Skat af årets resultat	989	5.043
	Andre reguleringer	0	0
	Reguleringer	21.843	23.388
	Ændring i varebeholdninger	-29.530	22.851
	Ændring i tilgodehavender	-24.874	22.732
	Ændring i kortfristet gæld	14.365	-13.291
	Ændring i driftskapital	-40.039	32.292
	Renteindbetalinger	6.362	5.583
	Renteudbetalinger	-12.437	-10.014
	Rentebetalinger i alt	-6.075	-4.431
	Betalte skatter	241	-13.600
	Pengestrømme fra driftsaktivitet	<u>-20.998</u>	<u>53.828</u>
	Køb af immaterielle anlægsaktiver	-4.095	-3.553
	Køb af materielle anlægsaktiver	-51.162	-45.763
	Salg af materielle anlægsaktiver	3.042	1.879
	Køb af finansielle anlægsaktiver	-5.344	-11.880
	Salg af finansielle anlægsaktiver	1.089	5.658
	Modtagne udbytter	0	3.000
	Pengestrømme fra inv. aktivitet	<u>-56.470</u>	<u>-50.659</u>
	Afvikling af langfristet gæld	7.243	8.359
	Betalt udbytte	-9.049	-10.039
	Pengestrømme fra fin. aktivitet	<u>-1.805</u>	<u>-1.680</u>
	Ændring i likvider	<u>-79.274</u>	<u>1.490</u>
	Likvider, primo	-23.737	-25.227
	Likvider, ultimo	<u>-103.011</u>	<u>-23.737</u>
	Ændring i likvider	<u>-79.274</u>	<u>1.490</u>

Noter

1 Nettoomsætning

Salg i Danmark	1.375.929.900	1.354.165	0	0
Salg i udlandet	2.346.868	8.773	0	0
Nettoomsætning i alt	1.378.276.768	1.362.939	0	0

2 Revisorhonorar

Honorar for lovpligtig revision	717.773	684	21.000	21
Honorar for skatterådgivning	0	0	0	0
Honorar for andre ydelser	283.227	404	51.375	55
Revisorhonorar i alt	1.001.000	1.087	72.375	76

3 Personaleomkostninger

Løn og gager	112.936.667	115.843	0	0
Pensioner	14.884.140	13.693	0	0
Andre omkostninger, social sikring	1.502.390	1.478	0	0
Øvrige personaleomkostninger	777.206	760	0	0
Personaleomkostninger i alt	130.100.403	131.773	0	0
Gennemsnitligt antal beskæftigede	272	279	1	1

Direktionen i Brejnholt Familien Holding ApS, som er eneste ansatte, aflønnes ikke.

4 Finansielle omkostninger

Andre finansielle omkostninger	12.437.150	10.014	-12.429	16
Finansielle omkostninger i alt	12.437.150	10.014	-12.429	16

5 Skat af årets resultat

Selskabsskat af årets resultat	324.051	4.154	-25.782	-28
Regulering af udskudt skat	1.416.780	882	0	0
Regulering af tidligere års skat	-751.386	7	0	0
Skat af årets resultat i alt	989.445	5.043	-25.782	-28

Noter

6 Forslag til resultatdisponering

Reserve for nettoopskrivning efter indre værdis metode	1.958.013	1.179	4.032.886	14.405
Minoritetsinteresser	-910.526	1.870	0	0
Udbytte for regnskabsåret	2.000.000	4.000	2.000.000	4.000
Overføres til overført resultat	-15.633	9.130	-2.090.506	-4.097
Resultatdisponering i alt	3.031.854	16.179	3.942.380	14.309

7 Færdiggjorte udviklingsprojekter

Anskaffelsessum, primo	3.053.246	0	0	0
Tilgang i årets løb	3.238.692	3.053	0	0
Anskaffelsessum, ultimo	6.291.938	3.053	0	0
Afskrivninger, primo	481.819	0	0	0
Årets afskrivninger	1.217.275	482	0	0
Afskrivninger, ultimo	1.699.094	482	0	0
Regnskabsmæssig værdi i alt	4.592.844	2.571	0	0

Særlige forudsætninger ved indregning og måling af udviklingsomkostninger

De indregnede udviklingsprojekter er indregnet til kostpris jf. årsregnskabslovens regler. Udviklingsprojekterne er aktiveret da det er ledelsens vurdering at udviklingsprojekterne opfylder årsregnskabslovens krav til indregning. Det er af ledelsen vurderet at udviklingsprojekterne vil resultere i at fremtidige økonomiske fordele vil tilgå selskabet.

8 Erhvervede licenser

Anskaffelsessum, primo	4.416.709	4.417	0	0
Tilgang i årets løb	856.155	0	0	0
Anskaffelsessum, ultimo	5.272.864	4.417	0	0
Afskrivninger, primo	4.416.709	4.247	0	0
Årets afskrivninger	0	170	0	0
Afskrivninger, ultimo	4.416.709	4.417	0	0
Regnskabsmæssig værdi i alt	856.155	0	0	0

Noter

9 Goodwill

Anskaffelsessum, primo	3.755.111	3.255.111	0	0
Tilgang i årets løb	0	500.000	0	0
Anskaffelsessum, ultimo	<u>3.755.111</u>	<u>3.755.111</u>	<u>0</u>	<u>0</u>
Afskrivninger, primo	1.997.066	1.098.044	0	0
Årets afskrivninger	399.022	899.022	0	0
Afskrivninger, ultimo	<u>2.396.088</u>	<u>1.997.066</u>	<u>0</u>	<u>0</u>
Regnskabsmæssig værdi i alt	<u>1.359.023</u>	<u>1.758.045</u>	<u>0</u>	<u>0</u>

10 Grunde og bygninger

Anskaffelsessum, primo	154.853.967	120.316	0	0
Tilgang i årets løb	9.543.676	34.538	0	0
Afgang i årets løb	0	0	0	0
Anskaffelsessum, ultimo	<u>164.397.643</u>	<u>154.854</u>	<u>0</u>	<u>0</u>
Opskrivninger, primo	38.714.396	38.714	0	0
Tilgang, opskrivninger	0	0	0	0
Opskrivninger, ultimo	<u>38.714.396</u>	<u>38.714</u>	<u>0</u>	<u>0</u>
Afskrivninger, primo	29.829.098	26.454	0	0
Årets afskrivninger	4.003.918	3.375	0	0
Afgang, afskrivninger	0	0	0	0
Afskrivninger, ultimo	<u>33.833.016</u>	<u>29.829</u>	<u>0</u>	<u>0</u>
Regnskabsmæssig værdi i alt	<u>169.279.023</u>	<u>163.739</u>	<u>0</u>	<u>0</u>

Regnskabsmæssig værdi uden opskrivning udgør 133.661.821 DKK

Noter

11 Andre anlæg, driftsmateriel og inventar

Anskaffelsessum, primo	80.378.041	66.163	0	0
Årets tilgange	13.246.824	20.618	0	0
Årets afgange	-8.583.267	-6.402	0	0
Anskaffelsessum, ultimo	<u>85.041.598</u>	<u>80.378</u>	<u>0</u>	<u>0</u>
Afskrivninger, primo	45.617.467	42.297	0	0
Årets afskrivninger	9.580.913	7.942	0	0
Afgang afskrivninger	-4.966.230	-4.621	0	0
Afskrivninger, ultimo	<u>50.232.150</u>	<u>45.617</u>	<u>0</u>	<u>0</u>
Regnskabsmæssig værdi i alt	<u>34.809.448</u>	<u>34.761</u>	<u>0</u>	<u>0</u>
Heraf udgør leasede aktiver	<u>3.914.063</u>	<u>5.358</u>	<u>0</u>	<u>0</u>

12 Indretning lejede lokaler

Anskaffelsessum, primo	18.283.097	18.968	0	0
Årets tilgange	981.128	1.772	0	0
Årets afgange	0	-2.457	0	0
Anskaffelsessum, ultimo	<u>19.264.225</u>	<u>18.283</u>	<u>0</u>	<u>0</u>
Afskrivninger, primo	6.801.702	6.980	0	0
Årets afskrivninger	1.919.750	1.798	0	0
Afgang afskrivninger	0	-1.976	0	0
Afskrivninger, ultimo	<u>8.721.452</u>	<u>6.802</u>	<u>0</u>	<u>0</u>
Regnskabsmæssig værdi i alt	<u>10.542.773</u>	<u>11.481</u>	<u>0</u>	<u>0</u>

Noter

13 Materielle anlægsaktiver under udførelse

Anskaffelsessum, primo	3.131.264	15.005	0	0
Årets tilgange	27.390.745	1.583	0	0
Årets afgang	-585.363	-13.457	0	0
Anskaffelsessum, ultimo	<u>29.936.646</u>	<u>3.131</u>	<u>0</u>	<u>0</u>
Opskrivninger, primo	0	0	0	0
Tilgang, opskrivninger	<u>14.702.292</u>	<u>0</u>	<u>0</u>	<u>0</u>
Opskrivninger, ultimo	<u>14.702.292</u>	<u>0</u>	<u>0</u>	<u>0</u>
Regnskabsmæssig værdi i alt	<u>44.638.938</u>	<u>3.131</u>	<u>0</u>	<u>0</u>

14 Kapitalandele i tilknyttede virksomheder

Anskaffelsessum, primo	46.924.288	46.924
Afgang i året	0	0
Anskaffelsessum, ultimo	<u>46.924.288</u>	<u>46.924</u>
Værdireguleringer, primo	184.178.883	174.252
Afgang værdireguleringer ved salg	0	0
Udbetalt udbytte	-4.500.000	-4.500
Årets resultatandele	4.032.886	14.405
Øvrige egenkapitalbevægelser	8.038.458	22
Værdireguleringer, ultimo	<u>191.750.227</u>	<u>184.179</u>
Regnskabsmæssig værdi i alt	<u>238.674.515</u>	<u>231.103</u>

Kapitalandele i tilknyttede virksomheder:

Brejnholt Holding ApS, Randers, Ejerandel 90 %
 Brejnholt Ejendomme A/S, Aarhus, Ejerandel 90 %
 Nettrælasten A/S, Ikast-Brande, Ejerandel 77 %
 XL-Byg Brejnholt Vejle A/S, Vejle, Ejerandel 46 %
 XL-Byg Brejnholt Lillebælt A/S, Middelfart, Ejerandel 60 %
 XL-Byg Brejnholt Randers A/S, Randers, Ejerandel 84 %
 XL-Byg Brejnholt Samsø A/S, Samsø, Ejerandel 77 %
 Brejnholt Søborg A/S, Gladsaxe, Ejerandel 51 %
 XL-Byg Brejnholt Nørre Aaby A/S, Middelfart, Ejerandel 46 %
 XL-Byg Brejnholt Horsens Hornsyld A/S, Horsens, Ejerandel 81 %
 XL-Byg Brejnholt Bording A/S, Ikast-Brande, Ejerandel 60 %
 XL-Byg Brejnholt Ry A/S, Skanderborg, Ejerandel 90 %
 XL-Byg Brejnholt Silkeborg A/S, Silkeborg, Ejerandel 72 %
 XL-Byg Brejnholt Bjergmark A/S, Frederikssund, Ejerandel 46 %

Noter

14	Kapitalandele i tilknyttede virksomheder (fortsat) XL-Byg Brejnholt Aarhus A/S, Aarhus, Ejerandel 77 % Færgevej Ejendomme ApS, Aarhus, Ejerandel 77 % Højskolegrunden Skælskør ApS, Aarhus, Ejerandel 77 % Alleco Systems A/S, Randers, Ejerandel 63 %				
15	Kapitalandele i associerede virksomheder				
	Anskaffelsessum, primo	8.707.000	8.707	0	0
	Tilgang	0	0		
	Anskaffelsessum, ultimo	8.707.000	8.707	0	0
	Værdireguleringer, primo	17.060.624	18.882	0	0
	Udbetalt udbytte	0	-3.000	0	0
	Årets resultatandele	1.958.014	1.179	0	0
	Øvrige egenkapitalbevægelser	0	0	0	0
	Værdireguleringer, ultimo	19.018.638	17.061	0	0
	Regnskabsmæssig værdi i alt	27.725.638	25.768	0	0
	Kapitalandele i associerede virksomheder består af:				
	· Kjellerup Tømmerhandel A/S, Silkeborg. Ejerandel udgør 25%.				
	· B-23 ApS, Randers. Ejerandel udgør 50%.				
	· Ulvehavevej 61 A/S, Vejle. Ejerandel udgør 41%				
	· Marsallé Horsens A/S, Horsens. Ejerandel udgør 39%				
16	Andre værdipapirer og kapitalandele				
	Saldo, primo	7.439.618	2.440	0	0
	Årets tilgange	0	6.541	0	0
	Årets afgang	-1.089.269	-1.542	0	0
	Regnskabsmæssig værdi i alt	6.350.349	7.440	0	0
17	Deposita				
	Saldo, primo	6.065.417	11.021	0	0
	Årets tilgange	2.200.000	0	0	0
	Årets afgang	-956.000	-4.956	0	0
	Regnskabsmæssig værdi i alt	7.309.417	6.065	0	0

Noter

18 Periodeafgrænsningsposter

Periodeafgrænsningsposter udgøres af forudbetalte forsikringer mv. vedrørende de efterfølgende år.

19 Hensættelser til udskudt skat

Hensættelse, primo	14.015.963	13.134	0	0
Årets regulering, resultatopgørelse	4.039.153	882	0	0
Årets regulering, egenkapital	0	0	0	0
Hensættelser til udskudt skat i alt	18.055.116	14.016	0	0

20 Langfristet gæld

Af de langfristede gældsforpligtelser forfalder efter 5 år:

Realkreditinstitutter	55.363.573	44.015	0	0
Anden gæld	14.381.780	17.977	0	0
Langfristet gæld efter 5 år i alt	69.745.353	61.992	0	0

21 Periodeafgrænsningsposter

Periodeafgrænsningsposter udgøres af modtagne forudbetalinger vedrørende indtægter i de efterfølgende år.

22 Eventualforpligtelser

Moderselskab

Selskabet er sambeskattet med tilknyttede virksomheder. Som administrationselskab hæfter selskabet ubegrænset og solidarisk med tilknyttede virksomheder for danske selskabsskatter mv. inden for sambeskatningskredsen. Skyldige selskabsskatter mv. er oplyst i årsregnskabet. Eventuelle senere korrektioner af den skattepligtige sambeskatningsindkomst eller kildeskatter på udbytte og royalties vil kunne medføre, at selskabets hæftelse udgør et større beløb.

Koncern

Der er stillet kaution for prioritetsgæld på TDKK 28.260 overfor realkreditinstitut på vegne af associeret virksomhed.

Noter

23 Kontraktlige forpligtelser

Moderselskab

Ingen.

Koncern

Koncernen har indgået operationelle leasingforpligtelser med en restløbetid mellem 3 og 42 måneder med en ydelse på i alt TDKK 2.230.

Koncern har en række huslejeforpligtelser vedrørende lejede lokaler. Den samlede forpligtelser udgør TDKK 77.644.

24 Pantsætninger og sikkerhedsstillelser

Moderselskab

Ingen.

Koncern

Til sikkerhed for gæld til realkreditinstitutter, TDKK 76.533, er der givet pant i grunde og bygninger, hvis regnskabsmæssige værdi pr. 31. december 2024 udgør TDKK 147.754.

Til sikkerhed for gæld til pengeinstitutter er der udstedt ejerpantebreve på TDKK 8.000 i grunde og bygninger, hvis regnskabsmæssige værdi pr. 31. december 2024 udgør TDKK 40.711.

Noter

25 Nærtstående parter, bestemmende indflydelse samt transaktioner

Bestemmende indflydelse:

Selskabet er ikke underlagt bestemmende indflydelse fra enkelte personer.

Øvrige nærtstående parter:

Selskabets direktion, tilknyttede og associerede virksomheder samt selskabernes bestyrelse, direktion og ledende medarbejder er at betragte som nærtstående parter.

Transaktioner med nærtstående parter:

Der har mellem tilknyttede virksomheder været samhandel. Samhandlen er foregået på markedsvilkår.

26 Begivenheder efter regnskabsårets afslutning

Moderselskab / koncern

Ingen.

27 Oplysning om dagsværdi

	Andre værdipapirer og kapitalandele 1.000 DKK
Dagsværdi, ultimo	3.893.849
Årets ændringer af dagsværdi indregnet i resultatopgørelsen	101.287
Årets ændringer af dagsværdi indregnet i egenkapitalen	0

Anvendt regnskabspraksis

Generelt

Årsrapporten er aflagt i overensstemmelse med årsregnskabslovens bestemmelser for en stor klasse C-virksomhed.

Årsregnskabet er aflagt efter samme regnskabspraksis som sidste år.

Generelt om indregning og måling

Aktiver indregnes i balancen, når det er sandsynligt, at fremtidige økonomiske fordele vil tilflyde selskabet, og aktivets værdi kan måles pålideligt.

Forpligtelser indregnes i balancen, når det er sandsynligt, at fremtidige økonomiske ressourcer vil fragå selskabet, og forpligtelsens værdi kan måles pålideligt.

Ved første indregning måles aktiver og forpligtelser til kostpris. Efterfølgende måles aktiver og forpligtelser som beskrevet for hver enkelt regnskabspost nedenfor.

Visse finansielle aktiver og forpligtelser måles til amortiseret kostpris, hvorved der indregnes en konstant effektiv rente over løbetiden. Amortiseret kostpris opgøres som oprindelig kostpris med fradrag af eventuelle afdrag samt tillæg/fradrag af den akkumulerede amortisering af forskellen mellem kostpris og nominelt beløb.

Ved indregning og måling tages hensyn til forudsigelige tab og risici, der fremkommer inden årsrapporten aflægges, og som be- eller afkræfter forhold, der eksisterede på balancedagen.

Indtægter indregnes i resultatopgørelsen i takt med, at de indtjenes, herunder indregnes værdireguleringer af finansielle aktiver og forpligtelser, der måles til dagsværdi eller amortiseret kostpris. Endvidere indregnes omkostninger, der er afholdt for at opnå årets indtjening, herunder afskrivninger, nedskrivninger og hensatte forpligtelser samt tilbageførsler som følge af ændrede regnskabsmæssige skøn af beløb, der tidligere har været indregnet i resultatopgørelsen.

Omregning af fremmed valuta

Transaktioner i fremmed valuta er i årets løb omregnet til transaktionsdagens kurs. Tilgodehavender, gæld og andre poster i fremmed valuta, som ikke er afregnet på balancedagen, omregnes til balancedagens valutakurs.

Realiserede og urealiserede valutakursreguleringer er indregnet i resultatopgørelsen under finansielle poster.

Der benyttes ikke finansielle instrumenter til sikring af modværdien i danske kroner af balanceposter i fremmed valuta samt fremtidige transaktioner i fremmed valuta.

Anvendt regnskabspraksis

Koncernregnskabet

Koncernregnskabet omfatter modervirksomheden Brejnholt Familien Holding ApS og dattervirksomheder, hvori Brejnholt Familien Holding ApS direkte eller indirekte besidder mere end 50% af stemmerettighederne eller på anden måde har bestemmende indflydelse. Virksomheder, hvori koncernen besidder mellem 20% og 50% af stemmerettighederne og udøver betydelig, men ikke bestemmende indflydelse, betragtes som associerede virksomheder.

Ved konsolideringen foretages eliminering af koncerninterne indtægter og omkostninger, aktiebesiddelser, interne mellemværender og udbytter samt realiserede og urealiserede fortjenester og tab ved transaktioner mellem de konsoliderede virksomheder.

Kapitalandele i dattervirksomheder udlignes med den forholdsmæssige andel af dattervirksomheders dagsværdi af nettoaktiver og forpligtelser på anskaffelsestidspunktet.

Nyerhvervede eller nystiftede virksomheder indregnes i koncernregnskabet fra anskaffelsestidspunktet. Solgte eller afviklede virksomheder indregnes i den konsoliderede resultatopgørelse frem til afståelsestidspunktet. Sammenligningstal korrigeres ikke for nyhvervede, solgte eller afviklede virksomheder.

Fortjeneste eller tab ved afhændelse af dattervirksomheder og associerede virksomheder opgøres som forskellen mellem afhændelsessummen og den regnskabsmæssige værdi af nettoaktiver på salgstidspunktet inkl. ikke-afskrevet goodwill og forventede omkostninger til salg eller afvikling.

Opgørelse af goodwill

Ved køb af nye virksomheder anvendes overtagelsesmetoden, hvorefter de nytilkøbte virksomheders identificerede aktiver og forpligtelser måles til dagsværdi på erhvervelsestidspunktet.

Positive forskelsbeløb (goodwill) mellem kostpris og dagsværdi af overtagne identificerede aktiver og forpligtelser, inkl. hensatte forpligtelser til omstrukturering, indregnes under immaterielle anlægsaktiver og afskrives systematisk over resultatopgørelsen efter en individuel vurdering af den økonomiske levetid. Goodwill fra erhvervede virksomheder kan reguleres indtil 12 måneder efter anskaffelsen.

Minoritetsinteresser

I koncernregnskabet indregnes dattervirksomhedernes regnskabsposter 100%. Minoritetsinteressernes forholdsmæssige andel af dattervirksomheders resultat og egenkapital præsenteres særskilt i henholdsvis resultatdisponeringen og i særskilt hovedpost under egenkapitalen.

Ved første indregning måles minoritetsinteresser enten til dagsværdien af minoritetsinteressernes ejerandel eller til minoritetsinteressernes forholdsmæssige andel af dagsværdien af den overtagne virksomheds identificerbare aktiver, forpligtelser og eventualforpligtelser.

Anvendt regnskabspraksis

I førstnævnte tilfælde indregnes der således goodwill vedrørende minoritetsinteressernes ejerandel i den overtagne virksomhed, mens der i sidstnævnte tilfælde ikke indregnes goodwill vedrørende minoritetsinteressernes ejerandel. Måling af minoritetsinteresser vælges transaktion for transaktion og anføres i noterne i forbindelse med beskrivelsen af overtagne virksomheder.

Resultatopgørelsen

Nettoomsætning

Nettoomsætningen indregnes i resultatopgørelsen, såfremt levering og risikoovergang til køber har fundet sted inden regnskabsårets udgang. Nettoomsætning indregnes excl. moms og med fradrag af rabatter i forbindelse med salget.

Andre driftsindtægter

Andre driftsindtægter indeholder regnskabsposter af sekundær karakter i forhold til selskabets hovedaktivitet.

Andre eksterne omkostninger

Andre eksterne omkostninger omfatter omkostninger til distribution, salg, reklame, administration, lokaler, tab på debitorer, operationelle leasingomkostninger mv.

Andre driftsomkostninger

Andre driftsomkostninger indeholder regnskabsposter af sekundær karakter i forhold til virksomhedens aktiviteter, herunder tab ved salg af immaterielle og materielle anlægsaktiver.

Personaleomkostninger

Personaleomkostninger omfatter løn og gage samt sociale omkostninger, pensioner mv. til selskabets personale.

Finansielle indtægter og omkostninger

Finansielle poster omfatter renteindtægter og -omkostninger, finansielle omkostninger ved finansiel leasing, realiserede og urealiserede kursgevinster og -tab vedrørende værdipapirer, gæld og transaktioner i fremmed valuta, amortisering af lån samt tillæg og godtgørelse vedrørende acontoskatteordningen mv.

Resultat fra tilknyttede virksomheder

Resultater fra tilknyttede virksomheder indregnes i resultatopgørelsen med den forholdsvise andel af virksomhedernes resultat efter regulering af intern avance eller tab samt fradrag af afskrivning på koncerngoodwill.

Resultat fra associerede virksomheder

Resultater fra associerede virksomheder indregnes i resultatopgørelsen med den forholdsvise andel af virksomhedernes resultat efter regulering af intern avance eller tab samt fradrag af afskrivning på koncerngoodwill.

Anvendt regnskabspraksis

Skat af årets resultat

Årets skat, som består af årets aktuelle skat og årets forskydning i udskudt skat, indregnes i resultatopgørelsen med den del, der kan henføres til årets resultat, og direkte på egenkapitalen med den del, der kan henføres til posteringer direkte på egenkapitalen.

Moderselskabet er omfattet af de danske regler om obligatorisk sambeskatning af moderselskabet og de danske dattervirksomheder.

Dattervirksomheder indgår i sambeskatningen fra det tidspunkt, hvor de indgår i konsolideringen i koncernregnskabet og frem til det tidspunkt, hvor de udgår fra konsolideringen.

Moderselskabet er administrationselskab for sambeskatningen og afregner som følge heraf alle betalinger af selskabsskat med skattemyndighederne.

Den aktuelle danske selskabsskat fordeles ved afregning af sambeskatningsbidrag mellem de sambeskattede virksomheder i forhold til disses skattepligtige indkomster. I tilknytning hertil modtager virksomheder med skattemæssigt underskud sambeskatningsbidrag fra virksomheder, der har kunnet anvende dette underskud (fuld fordeling).

Balancen

Immaterielle anlægsaktiver

Immaterielle anlægsaktiver måles til kostpris med fradrag af akkumulerede afskrivninger. Afskrivninger fordeles lineært over den forventede brugstid.

Der indgår forventede brugstider som følger:

Rettigheder	5 år
Goodwill	10 år
Færdiggjorte udviklingsprojekter	3 år

Udviklingsprojekter måles ud fra et internt sagsregnskab bestående af medgået tid opgjort af de enkelte medarbejdere i udviklingsafdelingen samt medgåede materialer. Tidsforbruget registreres pr. sag og er værdisat til kostpris.

Afskrivninger vedrørende udviklingsomkostninger er baseret på den forventede brugstid og de kontraktligt fastsatte rettighedsperioder. Udviklingsomkostninger, der ikke opfylder kriterierne for indregning i balancen er indregnet i resultatopgørelsen.

Anvendt regnskabspraksis

Et beløb svarende til de indregnede udviklingsomkostninger bindes fremover på en særlige reserve under egenkapitalen benævnt "Reserve for udviklingsomkostninger". Reserven kan ikke benyttes til udbytte eller dækning af underskud. Hvis de indregnede udviklingsomkostninger sælges eller på anden måde udgår af virksomhedens drift, opløses eller reduceres reserven. Dette sker ved overførsel af reserve for udviklingsomkostninger til egenkapitalens frie reserver. Hvis de indregnede udviklingsomkostninger nedskrives, skal en del af reserven for udviklingsomkostninger tilbageføres. Den del, der skal tilbageføres, svarer til nedskrivningen af udviklingsomkostningerne. Hvis en nedskrivning af udviklingsomkostningerne efterfølgende tilbageføres, skal reserven for udviklingsomkostninger reableres. Reserven for udviklingsomkostninger skal også reduceres med foretagne afskrivninger. Herved vil egenkapitalreserven svare til det beløb, som er indregnet i balancen som udviklingsomkostninger korrigeret for udskudt skat

Fortjeneste eller tab ved afhændelse af immaterielle anlægsaktiver opgøres som forskellen mellem salgspris med fradrag af salgsomkostninger og den regnskabsmæssige værdi på salgstidspunktet. Fortjeneste eller tab indregnes i resultatopgørelsen under andre driftsindtægter eller andre driftsomkostninger.

Materielle anlægsaktiver

Grunde og bygninger måles til kostpris med tillæg af opskrivninger fradrag af akkumulerede afskrivninger. Øvrige materielle anlægsaktiver måles til kostpris med fradrag af akkumulerede afskrivninger. Der foretages lineære afskrivninger baseret på en vurdering af de enkelte aktivers forventede brugstider og restværdi.

Afskrivningsgrundlaget er kostpris med tillæg af opskrivninger og fradrag af forventet restværdi efter afsluttet brugstid. Kostprisen omfatter anskaffelsesprisen samt omkostninger direkte tilknyttet anskaffelsen indtil det tidspunkt, hvor aktivet er klar til at blive taget i brug. Der afskrives ikke på grunde.

Afskrivningsperioden og restværdien fastsættes på anskaffelsestidspunktet og revurderes årligt. Overstiger restværdien aktivets regnskabsmæssige værdi, ophører afskrivning. Ved ændring i afskrivningsperioden eller restværdien indregnes virkningen for afskrivninger fremadrettet som en ændring i regnskabsmæssigt skøn.

Der indgår forventede brugstider og restværdier som følger:	Brugstid	Restværdi
Bygninger	28-40 år	0 %
Indretning af lejede lokaler	5-10 år	0 %
Andre anlæg, driftsmateriel og inventar	3-5 år	0 %

Fortjeneste eller tab ved afhændelse af materielle anlægsaktiver opgøres som forskellen mellem salgspris med fradrag af salgsomkostninger og den regnskabsmæssige værdi på salgstidspunktet. Fortjeneste eller tab indregnes i resultatopgørelsen under andre driftsindtægter eller andre driftsomkostninger.

Materielle anlægsaktiver, som er leasede og opfylder betingelserne for finansiel leasing, behandles efter samme retningslinjer som ejede aktiver.

Nedskrivning på anlægsaktiver

Den regnskabsmæssige værdi af såvel immaterielle som materielle anlægsaktiver vurderes årligt for indikationer på værdiforringelse, ud over det som udtrykkes ved afskrivning.

Anvendt regnskabspraksis

Foreligger der indikationer på værdiforringelse, foretages nedskrivningstest af hver enkelt aktiv henholdsvis gruppe af aktiver. Der foretages nedskrivning til genindvindingsværdien, såfremt denne er lavere end den regnskabsmæssige værdi.

Som genindvindingsværdi anvendes den højeste værdi af nettosalgspris og kapitalværdi. Kapitalværdien opgøres som nutidsværdien af de forventede nettoindtægter fra anvendelsen af aktivet eller aktivgruppen.

Finansielle anlægsaktiver

Kapitalandele i tilknyttede virksomheder indregnes efter den indre værdis metode. Andel af årets resultat indregnes i resultatopgørelsen. I balancen måles den forholdsmæssige ejerandel af den regnskabsmæssige indre værdi opgjort efter koncernens regnskabspraksis, korrigeret for urealiserede koncerninterne avancer eller tab, samt resterende koncerngoodwill. Koncerngoodwill afskrives over 5 år. Indre værdis metode anvendes som en konsolideringsmetode.

Kapitalandele i associerede virksomheder indregnes efter den indre værdis metode. Andel af årets resultat indregnes i resultatopgørelsen. I balancen måles den forholdsmæssige ejerandel af den regnskabsmæssige indre værdi opgjort efter koncernens regnskabspraksis, korrigeret for urealiserede koncerninterne avancer eller tab, samt resterende koncerngoodwill. Koncerngoodwill afskrives over 5 år. Indre værdis metode anvendes som en konsolideringsmetode.

Den samlede nettoopskrivning af kapitalandele i tilknyttede og associerede virksomheder henlægges via overskudsdisponeringen til "Reserve for nettoopskrivning efter indre værdis metode" under egenkapitalen. Reserven reduceres med udbytteudlodninger til moderselskabet og reguleres med andre egenkapitalbevægelser i tilknyttede og associerede virksomheder.

Værdipapirer og kapitalandele, der er indregnet under anlægsaktiver, omfatter børsnoterede obligationer og aktier samt ikke børsnoterede anparter. Børsnoterede værdipapirer måles til børskurs. Ikke børsnoterede værdipapirer indregnes til kostpris på balancedagen.

Andre tilgodehavender måles til amortiseret kostpris.

Deposita måles til kostpris.

Varebeholdninger

Varebeholdninger måles til kostpris efter FIFO-metoden. I tilfælde, hvor kostprisen er højere end nettorealiseringsværdien, nedskrives til denne lavere værdi.

Kostprisen for handelsvarer omfatter anskaffelsespris med tillæg af hjemtagelsesomkostninger.

Nettorealiseringsværdi for varebeholdninger opgøres som salgspris med fradrag af færdiggørelsesomkostninger og omkostninger, der afholdes for at effektuere salget, og fastsættes under hensyntagen til omsættelighed, uku-rans og udvikling i forventet salgspris.

Anvendt regnskabspraksis

Tilgodehavender

Tilgodehavender måles i balancen til amortiseret kostpris, der sædvanligvis svarer til nominel værdi. Værdien reduceres med nedskrivninger til imødegåelse af forventede tab efter en vurdering af de enkelte tilgodehavender.

Periodeafgrænsningsposter

Periodeafgrænsningsposter, som er indregnet under aktiver, omfatter afholdte omkostninger vedrørende efterfølgende regnskabsår.

Likvide beholdninger

Omfatter likvide beholdninger.

Udbytte

Udbytte, ledelsen foreslår udbetalt for året, vises som en særskilt post under egenkapitalen. Foreslået udbytte indregnes som en forpligtelse på tidspunktet for vedtagelse på generalforsamlingen.

Gældsforpligtelser

Gæld måles til amortiseret kostpris svarende til nominel værdi.

Skyldig skat og udskudt skat

Aktuelle skatteforpligtelser og tilgodehavende aktuel skat måles i balancen som beregnet skat af årets skattepligtige indkomst reguleret for skat af tidligere års skattepligtige indkomster samt for betalte acontoskatter.

Udskudt skat måles efter den balanceorienterede gælds metode af midlertidige forskelle mellem regnskabsmæssig og skattemæssig værdi af aktiver og forpligtelser. Udskudt skat måles på grundlag af de skatteregler og skattesatser, der med balancedagens lovgivning vil være gældende, når den udskudte skat forventes udløst som aktuel skat. Ændring i udskudt skat som følge af ændringer i skattesatser indregnes i resultatopgørelsen.

Periodeafgrænsningsposter

Periodeafgrænsningsposter, som er indregnet under passiver, omfatter modtagne betalinger vedrørende indtægter i de efterfølgende år.

Pengestrømsopgørelsen

Pengestrømsopgørelsen er opstillet efter den indirekte metode og viser pengestrømme fra drift, investeringer og finansiering samt likvider ved årets begyndelse og slutning.

Pengestrømme fra driften opgøres som årets resultat reguleret for ikke likviditetsmæssige driftsposter og ændring i driftskapitalen.

Pengestrømme fra investeringer omfatter køb og salg af anlægsaktiver, samt udbytter.

Anvendt regnskabspraksis

Pengestrømme fra finansiering omfatter optagelse af og afdrag på langfristet gæld.

Likvider omfatter likvide beholdninger samt kortfristede værdipapirer, der uden hindring kan omsættes til likvide beholdninger, og hvorpå der kun er ubetydelig risiko for værdiændringer, med fradrag af kortfristet gæld til kreditinstitutter.