

Brejholt Familien Holding ApS

Hammelvej 143

8870 Langå

CVR-nummer 39 37 83 45

Årsrapport

1. januar 2023 - 31. december 2023

Årsrapporten er fremlagt og godkendt på selskabets ordinære generalforsamling
den 31. maj 2024

Hannah Morrison Brejholt Tranberg
Dirigent

Indholdsfortegnelse

Selskabsoplysninger	2
Påtegninger	
Ledelsespåtegning	3
Den uafhængige revisors erklæringer	4
Ledelsesberetning	
Ledelsesberetning	7
Hoved- og nøgletal	13
Årsregnskab	
Resultatopgørelse	14
Aktiver	15
Passiver	16
Egenkapitalopgørelse	15
Pengestrømsopgørelse	16
Noter	19
Anvendt regnskabspraksis	27

Selskabsoplysninger

Selskab

Brejnholt Familien Holding ApS
Hammelvej 143
8870 Langå

Hjemstedskommune: Randers
CVR-nummer: 39 37 83 45
Regnskabsperiode: 1. januar 2023 - 31. december 2023

Direktion

Robin Morrison Brejnholt

Bestyrelse

Peder Christian Brejnholt (formand)
Catherine Brejnholt (næstformand)
Sarah Morrison Brejnholt
Alan Christian Morrison Brejnholt
Hannah Morrison Brejnholt Tranberg
Robin Morrison Brejnholt

Revisor

Redmark
Godkendt Revisionspartnerselskab
Tronholmen 5
8960 Randers SØ

Ledelsespåtegning

Direktion og bestyrelse har i dag behandlet og godkendt årsrapporten for 1. januar 2023 - 31. december 2023 for Brejnholt Familien Holding ApS.

Årsrapporten aflægges i overensstemmelse med årsregnskabsloven.

Det er vor opfattelse, at koncernregnskabet og årsregnskabet giver et retvisende billede af koncernens og selskabets aktiver, passiver og finansielle stilling pr. 31. december 2023 og resultatet af koncernens og selskabets aktiviteter samt af koncernens pengestrømme for regnskabsåret 1. januar 2023 - 31. december 2023.

Ledelsesberetningen indeholder efter vor opfattelse en retvisende redegørelse for de forhold, beretningen omhandler.

Årsrapporten indstilles til generalforsamlingens godkendelse.

Jebjerg, 31. maj 2024

Direktionen:

Robin Morrison Brejnholt

Bestyrelse

Peder Christian Brejnholt
(Formand)

Catherine Brejnholt
(Næstformand)

Sarah Morrison Brejnholt

Alan Christian Morrison Brejnholt

Hannah Morrison Brejnholt Tranberg Robin Morrison Brejnholt

Den uafhængige revisors påtegning

Til kapitalejerne i Brejholt Familien Holding ApS

Konklusion

Vi har revideret koncernregnskabet og årsregnskabet for Brejholt Familien Holding ApS for regnskabsåret 1. januar 2023 - 31. december 2023, der omfatter resultatopgørelse, balance, egenkapitalopgørelse, noter og anvendt regnskabspraksis, for såvel koncernen som selskabet samt pengestrømsopgørelse for koncernen. Koncernregnskabet og årsregnskabet udarbejdes efter årsregnskabsloven.

Det er vores opfattelse, at koncernregnskabet og årsregnskabet giver et retvisende billede af koncernens og selskabets aktiver, passiver og finansielle stilling pr. 31. december 2023 samt af resultatet af koncernens og selskabets aktiviteter og koncernens pengestrømme for regnskabsåret 1. januar 2023 - 31. december 2023 i overensstemmelse med årsregnskabsloven.

Grundlag for konklusion

Vi har udført vores revision i overensstemmelse med internationale standarder om revision og de yderligere krav, der er gældende i Danmark. Vores ansvar ifølge disse standarder og krav er nærmere beskrevet i revisionspåtegningens afsnit "Revisors ansvar for revisionen af årsregnskabet". Vi er uafhængige af selskabet i overensstemmelse med internationale etiske regler for revisorer (IESBA's Etiske regler) og de yderligere krav, der er gældende i Danmark, ligesom vi har opfyldt vores øvrige etiske forpligtelser i henhold til disse regler og krav. Det er vores opfattelse, at det opnåede revisionsbevis er tilstrækkeligt og egnet som grundlag for vores konklusion.

Ledelsens ansvar for koncernregnskabet og årsregnskabet

Ledelsen har ansvaret for udarbejdelsen af et koncernregnskab og et årsregnskab, der giver et retvisende billede i overensstemmelse med årsregnskabsloven. Ledelsen har endvidere ansvaret for den interne kontrol, som ledelsen anser for nødvendig for at udarbejde et koncernregnskab og et årsregnskab uden væsentlig fejlinformation, uanset om denne skyldes besvigelser eller fejl.

Ved udarbejdelsen af koncernregnskabet og årsregnskabet er ledelsen ansvarlig for at vurdere koncernen og selskabets evne til at fortsætte driften; at oplyse om forhold vedrørende fortsat drift, hvor dette er relevant; samt at udarbejde koncernregnskabet og årsregnskabet på grundlag af regnskabsprincippet om fortsat drift, medmindre ledelsen enten har til hensigt at likvidere koncernen eller selskabet, indstille driften eller ikke har andet realistisk alternativ end at gøre dette.

Revisors ansvar for revisionen af koncernregnskabet og årsregnskabet

Vores mål er at opnå høj grad af sikkerhed for, om koncernregnskabet og årsregnskabet som helhed er uden væsentlig fejlinformation, uanset om denne skyldes besvigelser eller fejl, og at afgive en revisionspåtegning med en konklusion. Høj grad af sikkerhed er et højt niveau af sikkerhed, men er ikke en garanti for, at en revision, der udføres i overensstemmelse med internationale standarder om revision og de yderligere krav, der er gældende i Danmark, altid vil afdække væsentlig fejlinformation, når sådan findes. Fejlinformation kan opstå som følge af besvigelser eller fejl og kan betragtes som væsentlige, hvis det med rimelighed kan forventes, at de enkeltvis eller samlet har indflydelse på de økonomiske beslutninger, som regnskabsbrugerne træffer på grundlag af koncernregnskabet og årsregnskabet.

Den uafhængige revisors påtegning

Som led i en revision, der udføres i overensstemmelse med internationale standarder om revision og de yderligere krav, der er gældende i Danmark, foretager vi faglige vurderinger og opretholder professionel skepsis under revisionen. Herudover:

- Identificerer og vurderer vi risikoen for væsentlig fejlinformation i koncernregnskabet og årsregnskabet, uanset om denne skyldes besvigelser eller fejl, udformer og udfører revisionshandlinger som reaktion på disse risici samt opnår revisionsbevis, der er tilstrækkeligt og egnet til at danne grundlag for vores konklusion. Risikoen for ikke at opdage væsentlig fejlinformation forårsaget af besvigelser er højere end ved væsentlig fejlinformation forårsaget af fejl, idet besvigelser kan omfatte sammensværgelser, dokumentfalsk, bevidste udeladelser, vildledning eller tilsidesættelse af intern kontrol.
- Opnår vi forståelse af den interne kontrol med relevans for revisionen for at kunne udforme revisionshandlinger, der er passende efter omstændighederne, men ikke for at kunne udtrykke en konklusion om effektiviteten af koncernens og selskabets interne kontrol.
- Tager vi stilling til, om den regnskabspraksis, som er anvendt af ledelsen, er passende, samt om de regnskabsmæssige skøn og tilknyttede oplysninger, som ledelsen har udarbejdet, er rimelige.
- Konkluderer vi, om ledelsens udarbejdelse af koncernregnskabet og årsregnskabet på grundlag af regnskabsprincippet om fortsat drift er passende, samt om der på grundlag af det opnåede revisionsbevis er væsentlig usikkerhed forbundet med begivenheder eller forhold, der kan skabe betydelig tvivl om koncernens og selskabets evne til at fortsætte driften. Hvis vi konkluderer, at der er en væsentlig usikkerhed, skal vi i vores revisionspåtegning gøre opmærksom på oplysninger herom i koncernregnskabet og årsregnskabet eller, hvis sådanne oplysninger ikke er tilstrækkelige, modificere vores konklusion. Vores konklusioner er baseret på det revisionsbevis, der er opnået frem til datoen for vores revisionspåtegning. Fremtidige begivenheder eller forhold kan dog medføre, at koncernen og selskabet ikke længere kan fortsætte driften.
- Tager vi stilling til den samlede præsentation, struktur og indhold af koncernregnskabet og årsregnskabet, herunder noteoplysningerne, samt om koncernregnskabet og årsregnskabet afspejler de underliggende transaktioner og begivenheder på en sådan måde, at der gives et retvisende billede heraf.
- Opnår vi tilstrækkeligt og egnet revisionsbevis for de finansielle oplysninger for virksomhederne eller forretningsaktiviteterne i koncernen til brug for at udtrykke en konklusion om koncernregnskabet. Vi er ansvarlige for at lede, føre tilsyn med og udføre koncernrevisionen. Vi er eneansvarlige for vores revisionskonklusion.

Vi kommunikerer med den øverste ledelse om blandt andet det planlagte omfang og den tidsmæssige placering af revisionen samt betydelige revisionsmæssige observationer, herunder eventuelle betydelige mangler i intern kontrol, som vi identificerer under revisionen.

Den uafhængige revisors påtegning

Udtalelse om ledelsesberetningen

Ledelsen er ansvarlig for ledelsesberetningen. Vores konklusion om koncernregnskabet og årsregnskabet omfatter ikke ledelsesberetningen, og vi udtrykker ingen form for konklusion med sikkerhed om ledelsesberetningen.

I tilknytning til vores revision af koncernregnskabet og årsregnskabet er det vores ansvar at læse ledelsesberetningen og i den forbindelse overveje, om ledelsesberetningen er væsentligt inkonsistent med koncernregnskabet eller årsregnskabet eller vores viden opnået ved revisionen eller på anden måde synes at indeholde væsentlig fejlinformation.

Vores ansvar er derudover at overveje, om ledelsesberetningen indeholder krævede oplysninger i henhold til årsregnskabsloven.

Baseret på det udførte arbejde er det vores opfattelse, at ledelsesberetningen er i overensstemmelse med koncernregnskabet og årsregnskabet og er udarbejdet i overensstemmelse med årsregnskabslovens krav. Vi har ikke fundet væsentlig fejlinformation i ledelsesberetningen.

Randers, 31. maj 2024

Redmark

Godkendt Revisionspartnerselskab, CVR-nr. 31 77 85 30

Ole Skouboe
statsautoriseret revisor
mne32107

Ledelsesberetning

Koncernens væsentligste aktiviteter

Brejnholt Familien Holding ApS formål er igennem besiddelse af ejerandele af datterselskaber salg af trælast- og bygningsartikler.

Brejnholt Familien Holding ApS har gennem underliggende holdingselskab investeret i en række tømmerhandlere.

Udviklingen i aktiviteter og økonomiske forhold

Koncernen og selskabet har fortsat sine normale driftsaktiviteter. Der har ikke været enkeltstående begivenheder i regnskabsåret, som er af så væsentlig karakter, at det kræver omtale i ledelsesberetningen.

Årets udvikling og resultat for såvel koncernen som moderselskabet anses for mindre tilfredsstillende. Årets resultat er væsentligt påvirket af konjunkturedgang i byggebranchen generelt. Årets resultat er derfor også lavere end det forventede i forhold til det udmeldte i sidste års årsrapport.

Begivenheder efter regnskabsårets slutning

Der er ikke indtruffet begivenheder, der har betydning for vurdering af årsrapporten af 31. december 2023.

Særlige risici

Det er ledelsens opfattelse, at væksten i de enkelte selskaber i koncernen med deraf følgende stigninger i varelagre og tilgodehavender fra salg af varer kan udgøre en risiko, hvorfor der er stort fokus på styring heraf.

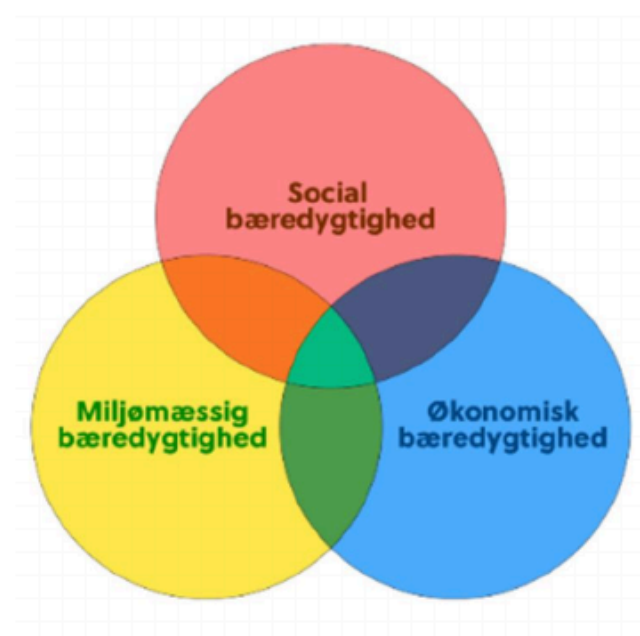
Miljøpåvirkning

Det er ledelsens opfattelse, at koncernens direkte belastning af det eksterne miljø er lille, men som en del af byggebranchen bidrager koncernen i sagens natur indirekte til en ikke ubetydelig påvirkning af miljø og klima i kraft af de byggerier koncernen leverer til.

Bæredygtighed

I Brejnholt Gruppen tager vi afsæt i Brundtlandrapportens definition af bæredygtighed:

”bæredygtig udvikling er en udvikling, som opfylder de nuværende generationers behov uden at bringe fremtidige generationers mulighed for at opfylde deres behov i fare¹”.




¹ Jf. Brundtland-kommissionens rapport om miljø og udvikling fra 1987

Ledelsesberetning


Eftersom byggeriet står for en anseelig andel af den globale CO₂ekv-udledning, er bæredygtighed naturligvis et vigtigt fokusområde for Brejholt Gruppen. Vi er bevidste om, at vi har et ansvar for at være med til at nedbringe udledningen. Det ansvar påtager vi os gerne. Derfor arbejder vi løbende på at nedbringe klimaaftrykket i vores forretninger i samarbejde med vores kunder og leverandører: scope 1, 2 og 3. Vi arbejder desuden med de tre dimensioner af bæredygtighed: den miljø- og klimamæssige, den sociale og den økonomiske.

Verdensmålene

De 17 verdensmål udgør en god ramme for os ift. vores forståelse af bæredygtighed. Målene er internt forbundne og skal ses som en helhed. Der er dog nogle mål og delmål, som vi i Brejholt Gruppen mener, vi i særlig grad vil kunne bidrage til i vores arbejde med den miljø- og klimamæssige, den økonomiske og sociale bæredygtighed. Vi har således et særligt blik på mål #15, #12, #8 og #3. Dermed ikke sagt, at vi ikke er opmærksomme på de øvrige mål som f.eks. #17 om partnerskaber, herunder bidrag til nationale skatteindtægter, og mål #5 om ligestilling, som i øvrigt er blandt de sociale bæredygtighedsmål.

 <p>15 LIVET PÅ LAND</p>	<p>Beskytte, genoprette og støtte bæredygtig brug af økosystemer på land, bekæmpe ørkendannelse, standse udpining af jorden og tab af biodiversitet.</p> <p>Delmål 15.2 – handler om, at bæredygtig forvaltning af alle typer af skove fremmes.</p> <p>Bidrag:</p> <ul style="list-style-type: none"> · Vi har fokus på at købe og sælge certificerede trævarer. Brejholt Gruppen har været FSC- og PEFC-certificeret siden 2016.
 <p>12 ANSVARLIGT FORBRUG OG PRODUKTION</p>	<p>Sikre bæredygtigt forbrug og produktionsformer.</p> <p>Delmål 12.5 – hvorved affaldsgenereringen inden 2030 skal reduceres væsentligt gennem forebyggelse, reduktion, genvinding og genbrug.</p> <p>Delmål 12.6 – hvormed virksomheder opfordres til at benytte bæredygtig praksis og til at integrere oplysninger om bæredygtighed i deres rapporteringscyklus.</p> <p>Bidrag:</p> <ul style="list-style-type: none"> · I forretningerne og på pladserne har vi fokus på affaldssortering, således at så meget som muligt genbruges og genanvendes. Derudover genbruger vi paller og strøer. Reolerne og kontormøblerne i forretningerne er fortrinsvis genbrug. Ift. indkøb har vi fokus på genanvendte materialer. F.eks. er det folie, vi bruger til emballering af varer, fremstillet af regenererede materialer. · Vi foretager årlige ESG-rapporteringer og audits. I 2024 starter vi på CSRD-rapportering.
 <p>8 ANSTÆNDIGE JOBS OG ØKONOMISK VÆKST</p>	<p>Fremme vedvarende, inklusiv og bæredygtig økonomisk vækst, fuld og produktiv beskæftigelse samt anstændigt arbejde til alle.</p> <p>Delmål 8.4 – handler om at forbedre den globale ressourceeffektivitet og afkoble økonomisk vækst fra miljøforringelse.</p> <p>Delmål 8.5 – bidrage til at opnå fuld og produktiv beskæftigelse og anstændigt arbejde for alle kvinder og mænd, herunder også unge og personer med handicap, og med lige løn for arbejde af samme værdi.</p> <p>Bidrag:</p> <ul style="list-style-type: none"> · Vi hjælper vores kunder med at bestille de rette varer i de rette mængder. · Vi prioriterer at sætte eksisterende bygninger i stand frem for at bygge nye forretninger.

Ledelsesberetning

	<ul style="list-style-type: none"> · Det vigtigt for os, at der ikke diskrimineres ifm. ansættelser hverken på køn, alder, race mv. Derudover ønsker vi at hjælpe folk ind på arbejdsmarkedet og har et mål om, at 10% af vores medarbejdere er personer, der af den ene eller anden grund står på kanten af arbejdsmarkedet. · Derudover ønsker vi at bidrage til integrationsindsatsen ved at ansætte medarbejdere, som stadig er i gang med at lære dansk, i relevante roller.
	<p>Sikre et sundt liv for alle og fremme trivsel for alle aldersgrupper.</p> <p>Delmål 3.4 – blandt andet om at mental sundhed og trivsel skal fremmes.</p> <p>Delmål 3.5 – om at forbygge og behandle misbrug og skadeligt forbrug af alkohol.</p> <p>Delmål 3.9 – om at reducere antallet af dødsfald og sygdomstilfælde som følge af udsættelse for farlige kemikalier samt luft-, vand- og jordforurening væsentligt.</p> <ul style="list-style-type: none"> · I Brejnholt Gruppen stræber vi efter at have et sundt, socialt og positivt arbejdsmiljø og -klima. Derfor har vi fokus på at sikre ordentlige arbejdsforhold og et sundt indeklima. Det har længe været vigtigt for os, at f.eks. gaffeltrucks kører på el, og at lastbiler ikke kører i tomgang, således at der ikke opstår luftforurening omkring medarbejderne. · Vi har politikker omkring rusmidler, tilbyder behandlingsforløb til medarbejdere med mentale eller fysiske udfordringer og rummer dem så vidt muligt i virksomheden.

ESG - resumé

Brejnholt Gruppen har de sidste par år arbejdet målrettet med ESG-rapportering og målsætninger som middel til at evaluere vores påvirkning af miljø og samfund samt ledelse i organisationen. Brejnholt Gruppen vil helt naturligt have en påvirkning inden for alle tre områder. Det handler for os om at agere så bæredygtigt som muligt, dvs have så lidt negativ påvirkning som muligt og hele tiden have øje for, hvor og hvordan vi kan bidrage mere positivt inden for alle tre områder.

Brejnholt Gruppens bæredygtighedsrapportering for 2023 baserer sig dels på de 15 ESG-nøgletal, som FSR, Nasdaq Copenhagen og Finansforeningen i fællesskab har udpeget², og dels en række datapunkter, vi mener, er interessante for en virksomhed, der driver trælast. De omfatter f.eks., hvor stor en andel af det træ, vi forhandler, der er certificeret. Rapporten har til formål at evaluere XL-BYG Brejnholts indsatser og resultater. I denne rapport kan du læse om XL-BYG Brejnholts arbejde med ESG – Environment (miljø), Social (samfund) og Governance (ledelse) i 2022-2023. ESG-rapporteringen kan findes på XL-BYG Brejnholts på vores hjemmeside www.Brejnholt.dk/Bæredygtighed. Alternativt kan den rekvireres hos Bæredygtighedschef Hannah Brejnholt på hmb@brejnholt.dk

Rapporten dækker over udledninger fra de 11 trælastselskaber, som Brejnholt Holding har aktiemajoriteten i. Der er tale om vores forretninger i Randers, Horsens - Hornsyld, Ry, Bjergmark (i Skibby), Bording, Silkeborg, Vejle, Lillebælt (i Middelfart), Nørre Aaby og Aarhus samt Nettrælasten i Bording.

Indsamling af data til ESG Nøgletal er indsamlet ved:

- Direkte målinger fra vores egne faciliteter og køretøjer.
- Samarbejde med leverandører, herunder affaldsselskaber, brændstof-selskaber, el, vand og varmeselskaber mm.

² [ESG-hoved- og nøgletal i årsrapporten \(fsr.dk\)](http://ESG-hoved-og-nøgletal-i-årsrapporten(fsr.dk))

Ledelsesberetning

- Brug af standardberegninger og gennemsnitsbetragtninger, når faktiske data var utilgængelige.

Opsummering over hovedpunkterne i årets ESG-rapportering

Environment - Miljø

Der er fortsat et meget stort fokus på CO₂ekv udledninger under miljødelen. For nuværende måler og rapporterer vi på scope 1 og 2, da der endnu ikke er valide data for scope 3.

- Scope 1-udledningerne omfatter direkte emissioner fra vores egne operationer dvs. i høj grad vores logistik og herunder de dertilhørende udledninger fra køretøjer. Vi arbejder løbende på at optimere vores drift og indføre mere klima- og miljøvenlige teknologier for at reducere disse udledninger. Den langt største udledning kommer fra vores lastvogne, der bruges i forbindelse med at køre varer ud. Vognparken består for nuværende af dieseldrevne lastvogne, mens vi på personbil-siden ved udskiftning overgår til el-biler. Det betyder, at vi over de næste år vil have udskiftet alle firmabiler til el (dog vil vi i en mellemværendeperiode formentlig være nødsaget til også have plug-in hybrid bil indtil teknologi og lasteevne er mere udviklet.
- Scope 2-udledninger omfatter de indirekte emissioner fra elektricitet og energiindkøb, der sker som konsekvens af vores virke. Vi har et mål om at så stor en del som muligt af vores elforbrug skal komme fra vedvarende energikilder, samtidig arbejder vi løbende med at øge vores energieffektivitet. Med dette for øje har vi derfor i 2023 sat solcelleanlæg op på tre af vores matrikler: i Vejle, Lillebælt og Nettrælasten, der gerne skulle kunne dække store dele af det elforbrug, vi har på matriklerne.
- Scope 3-udledninger dækker øvrige indirekte emissioner. I trælastbranchen udgøres disse i altovervejende grad af de materialer vi forhandler. Det er dog endnu ikke muligt for os at få validt data, hvorfor dette endnu ikke er indeholdt i vores rapportering. Dog måler vi på den mængde certificeret træ, vi forhandler, bla. som mål for at bidrage til bæredygtig skovdrift. I 2023 er mængden af forhandlet certificeret træ over 77%. Det er vokset fra lige godt 60% de sidste par år målet er at 90% af det træ vi forhandler, skal være FSC eller PEFC certificeret.
- I 2023 er der i øvrigt sat et arbejde i gang omkring affald, således at vi i højere grad kan måle og arbejde med de affaldsmængder, vi producerer og graden af genanvendelse.
- Herudover arbejder vi fortsat målrettet med Brejholt-Proff platformen, hvor kunder selv kan trække den relevante dokumentation eks. miljøvaredeklarationer (EPD'er) mv., som er påkrævet.

Social ansvarlighed

De sociale nøgletal afspejler vores forpligtelse til en bæredygtig arbejdsstyrke. Vi måler og analyserer sygefravær, arbejdsulykker og kønsdiversitet med det formål at identificere styrker og områder, hvor der er plads til forbedring. Disse data giver os værdifuld indsigt, som vi bruger til at forme vores strategier og bekræfte vores engagement i at skabe en mere inkluderende og sikker arbejdsplads.

- Kønsbalancen var nogenlunde som tidligere år på omkring 22%. Det er fortsat et opmærksomheds-punkt især da branchen traditionelt set i udpræget grad har været udgjort af mænd.

Ledelsesberetning

- Sygefraværet er nogenlunde som tidligere år, vi arbejder løbende med at følge op med sygesamtaler og ved længerevarende sygdomsforløb at sluse vores medarbejdere ind igen på så god en måde som muligt for begge parter.
- Arbejdsskader havde vi en enkelt af i 2023, heldigvis ikke en alvorlig, men det er altid et område, der har vores opmærksomhed, og vi arbejder løbende på at forbedre interne procedurer. Mental sundhed er et andet område vi har fokus på, hvor stress også forekommer især blandt kontorpersonalet.
- Brejnholt Gruppen har som målsætning, at koncernselskaberne ansætter personale uanset alder, nationalitet, race eller religion. Herudover har vi som målsætning, at 10% af personalet er personer i omskolingsforløb/fleksjob o.l. Disse tæller hos os også f.eks. håndværkere, som af den ene eller anden grund har brug for at blive omskolet og andre folk som af en eller anden grund måtte stå lidt i kanten af arbejdsmarkedet. Som måleenhed har vi valgt antal folk i flexjob, men denne gruppe tæller ikke alle de ansættelsesforhold, vi har, derfor er målet for folk i flexjob 7%. I 2023 har vi knap 8%.
- Desuden ønsker vi at bidrage positivt til integrationsindsatsen ved at ansætte medarbejdere, som stadig er i gang med at lære dansk, i relevante roller. I 2023 havde vi to på intensivt danskforløb.

Governance – ledelse

Denne sektion af vores ESG-rapport under G, fokuserer på transparens, ledelse (Governance) og engagement.

- Det er et mål for Brejnholt Gruppen at have transparens i organisationen. Det imødekommer vi dels ved at gøre beslutninger synlige, det betyder, at så mange beslutninger som muligt decentraliseres, således, at beslutninger tages så tæt på som muligt. Der er en uformel og flad struktur, hvilket også afspejler sig i lønforskellen fra top til bund. Med øje for at de, der arbejder meget og har et stort ansvar også aflønnes derefter er målet at have en rimelig forskel fra top til bund. Det ligger for os nogenlunde omkring 5,5 som vi nogenlunde når igen i år.
- Der er i 2023 fuldt fremmøde på bestyrelsesmøderne, i år når vi således 100%.
- Som et mål for at vise, at vi tager vores sociale ansvar og målet omkring transparent alvorligt, er at være bevidste og åbne omkring vores selskabsskattebetalinger.
- Et sidste mål for ledelsesinformation, som også rækker ind over det sociale ansvar, er målet omkring, at vi kontinuerligt uddanner vores ansatte. Et mål herfor er antallet af medarbejdere, der gennemfører et kursus omkring bæredygtighed. Målet er et gennemsnit af en per afdeling plus trainees, dvs 10 udover trainees. Det nåede vi lige knap i 2023, og her derfor fokus på, at videreuddannelse fortsat prioriteres i 2024.

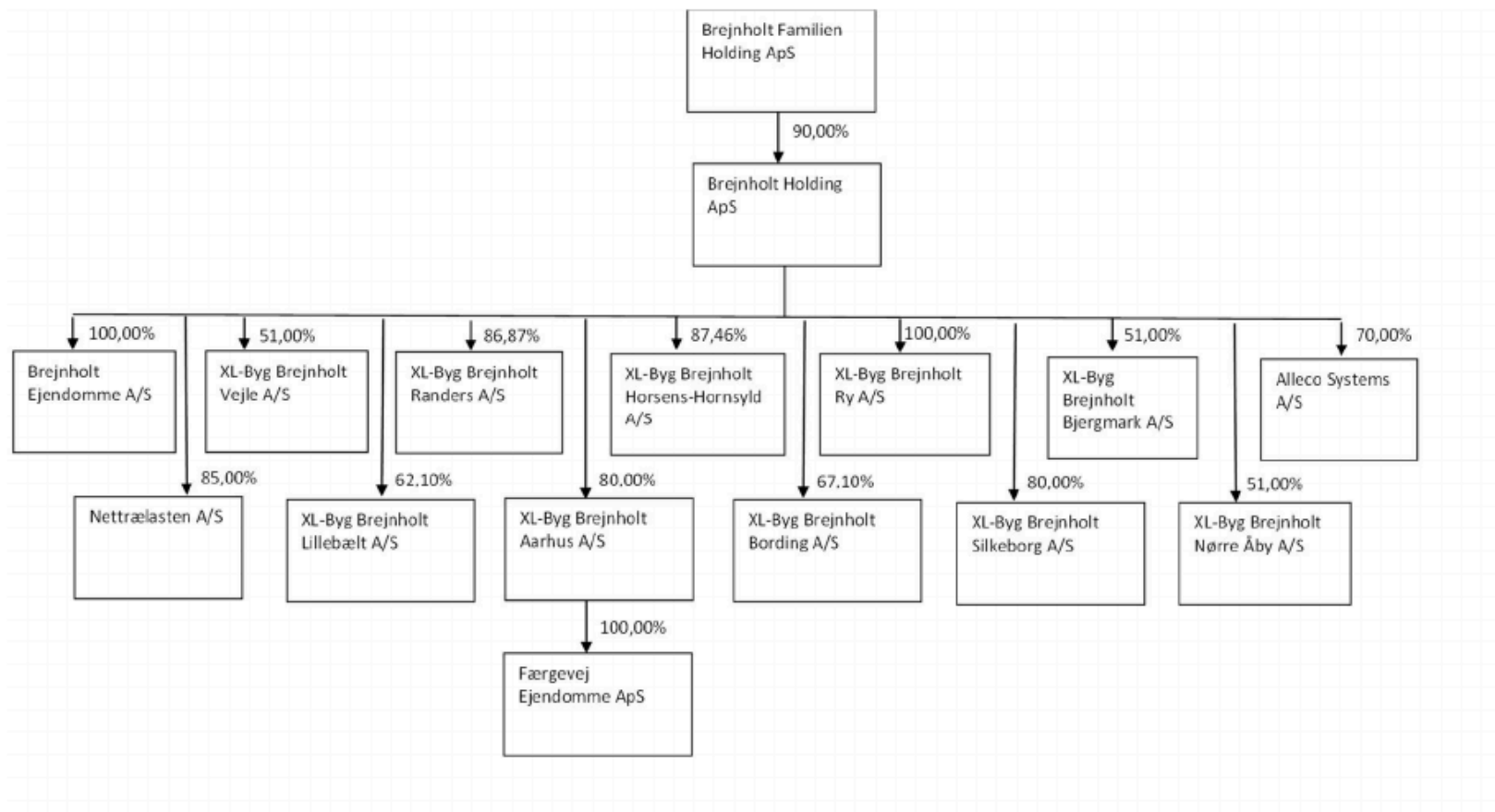
Forventninger til fremtiden

Vi har for 2024 budgetteret med en nedgang i omsætningen på 10% som følge af en yderligere nedgang i aktivitetsniveauet i byggebranchen. Niveauet var meget højt i både 2021 og 2022, men det faldt til gengæld meget i det sidste halvår af 2023, hvor vi ligeledes så nogle konkurser. Der er fortsat en betydelig risiko for, at reduktionen af aktivitetsniveauet kan lede til yderligere konkurser blandt vores kunder.

Vi forventer et fortsat øget fokus på data og dokumentation især ift. CO₂ekv-aftrykket i byggeriet. På sigt forventer vi desuden et øget fokus på biodiversitet.

Ledelsesberetning

Koncernoversigt pr. 31. december 2023



Ledelsesberetning**Hoved- og nøgletal (Koncern)**

	2023	2022	2021	2020	2019
	DKK (mio)	DKK (mio)	DKK (mio)	DKK (mio)	DKK (mio)
Resultatopgørelse					
Nettoomsætning	1.363	1.673	1.558	1.315	1.160
Bruttofortjeneste	171	221	234	178	155
Resultat før finansielle poster	24	68	96	51	34
Resultat af finansielle poster	-4	-3	1	7	5
Resultat før skat	21	69	95	58	39
Årets resultat	16	54	75	46	31
Balance					
Aktiver i alt – balancesum	667	681	669	446	445
Egenkapital inkl. minoritetsinteresser	321	324	281	218	179
Investering i materielle anlægsaktiver	59	25	23	15	19
Finansiel udvikling					
Pengestrømme fra:					
Driftsaktivitet	54	43	41	44	40
Investeringsaktivitet	-51	-27	-87	-5	-26
Finansieringsaktivitet	-2	-20	50	0	-2
Årets forskydning i likvider	1	-4	4	39	12
Nøgletal i %					
Afkastningsgrad	3,7	10,0	13,2	11,4	7,7
Resultat før finansielle poster i procent af samlede aktiver					
Likviditetsgrad	175,3	179,0	167,6	176,7	145,7
Omsætningsaktiver i procent af kortfristede gældsforpligtelser					
Soliditetsgrad uden minoritetsinteresser	33,0	32,4	28,3	31,4	25,5
Egenkapital uden minoritetsinteresser ultimo i procent af samlede aktiver					
Soliditetsgrad	48,1	47,6	42,0	48,9	40,3
Egenkapital ultimo i procent af samlede aktiver					
Egenkapitalforrentning	5,0	17,9	30,1	23,2	18,7
Ordinært resultat efter skat i procent af gennemsnitlig egenkapital					
Medarbejdere	279	292	289	267	258

Note	Resultatopgørelse	Koncern	Koncern	Moder	Moder
		2023	2022	2023	2022
		DKK	TDKK	DKK	TDKK
Perioden 1. januar – 31. december					
1	Nettoomsætning	1.362.939.133	1.672.740	0	0
	Vareforbrug	-1.115.165.583	-1.372.553	0	0
	Andre driftsindtægter	2.547.220	1.792	0	0
2	Andre eksterne omkostninger	-79.314.536	-80.885	-110.458	-259
	Bruttofortjeneste	171.006.234	221.094	-110.458	-259
3	Personaleomkostninger	-131.773.450	-141.045	0	0
	Af- og nedskrivninger	-14.665.875	-11.814	0	0
	Andre driftsomkostninger	-93.004	0	0	0
	Resultat før finansielle poster	24.473.905	68.235	-110.458	-259
	Indtægter af kapitalandele i tilknyttede virksomheder	0	0	14.405.268	36.808
	Indtægter af kapitalandele i associerede virksomheder	1.178.569	4.085	0	0
	Finansielle indtægter	5.583.095	4.973	2.694	1
4	Finansielle omkostninger	-10.013.573	-8.445	-16.803	-16
	Resultat før skat	21.221.996	68.848	14.280.701	36.534
5	Skat af årets resultat	-5.042.883	-14.954	27.997	60
6	Årets resultat	16.179.113	53.894	14.308.698	36.594

Note	Balance	Koncern	Koncern	Moder	Moder
		2023	2022	2023	2022
		DKK	TDKK	DKK	TDKK
Aktiver pr. 31. december					
7	Færdiggjorte udviklingsprojekter	2.571.427	0	0	0
8	Erhvervede licenser	0	170	0	0
9	Goodwill	1.758.045	2.157		
	Immaterielle anlægsaktiver	4.329.472	2.327	0	0
10	Grunde og bygninger	163.739.265	132.576	0	0
11	Andre anlæg, driftsmateriel og inventar	34.760.574	23.866	0	0
12	Indretning lejede lokaler	11.481.395	11.988	0	0
13	Materielle anlægsaktiver under udførelse	3.131.264	15.005	0	0
	Materielle anlægsaktiver	213.112.498	183.436	0	0
14	Kapitalandele i tilknyttede virksomheder	0	0	231.103.171	221.176
15	Kapitalandele i associerede virksomheder	25.767.624	27.589	0	0
	Tilgodehavende hos associerede virksomheder	4.100.000	4.100	0	0
16	Andre værdipapirer	7.439.618	2.440	0	0
17	Deposita	6.065.417	11.021	0	0
	Finansielle anlægsaktiver	43.372.659	45.151	231.103.171	221.176
	Anlægsaktiver i alt	260.814.629	230.914	231.103.171	221.676
	Handelsvarer	202.757.008	225.608	0	0
	Varebeholdninger i alt	202.757.008	225.608	0	0
	Tilgodehavender fra salg og tjenesteydelser	137.842.320	182.300	0	0
	Tilgodehavende hos associerede virksomheder	18.777.267	1.203	0	0
	Andre tilgodehavender	19.193.120	16.587	0	0
	Tilgodehavende selskabsskat	2.182.595	0	0	0
	Tilgodehavende selskabsskat, tilknyttede virksomheder	0	0	2.181.419	61
18	Periodeafgrænsningsposter	1.018.727	1.655	0	0
	Tilgodehavender	179.014.029	201.746	2.181.419	61
	Likvide beholdninger	24.094.029	22.055	173.741	0
	Omsætningsaktiver i alt	405.865.066	449.409	2.355.160	61
	Aktiver i alt	666.679.695	680.323	233.458.331	221.237

		Koncern 2023	Koncern 2022	Moder 2023	Moder 2022
Note	Balance	DKK	TDKK	DKK	TDKK
	Passiver pr. 31. december				
	Virksomhedskapital	50.000	50	50.000	50
	Reserve for nettoopskrivning efter indre værdi	17.060.624	18.882	183.669.661	173.743
	Reserve for opskrivninger	30.197.229	30.197	0	0
	Overført resultat	168.469.368	167.065	42.805.658	42.402
	Forslag til udbytte	4.000.000	4.000	4.000.000	4.000
	Minoritetsinteresser	100.874.788	103.323	0	0
	Egenkapital i alt	320.652.009	323.517	230.525.319	220.195
19	Hensættelser til udskudt skat	14.015.963	13.134	0	0
	Hensatte forpligtelser i alt	14.015.963	13.134	0	0
	Realkreditinstitutter	58.895.146	46.820	0	0
	Kreditinstitutter	0	2.451	0	0
	Anden gæld	41.586.974	43.281	0	0
20	Langfristede gældsforpligtelser	100.482.120	92.552	0	0
	Realkreditinstitutter	3.953.156	3.523	0	0
	Kreditinstitutter	47.831.801	47.284	0	274
	Leverandører af varer og tjenesteydelser	112.740.607	121.243	31.000	31
	Gæld til tilknyttede virksomheder	0	0	500.000	500
	Gæld til associerede virksomheder	7.770.762	11.500	0	0
	Selskabsskat	0	7.276	2.153.422	0
	Anden gæld	47.975.524	56.055	0	0
21	Periodeafgrænsningsposter	11.009.163	4.001	0	0
	Gæld til selskabsdeltagere og ledelse	248.590	237	248.590	237
	Kortfristede gældsforpligtelser	231.529.603	251.119	2.933.012	1.042
	Gælds forpligtelser i alt	346.027.686	356.805	2.933.012	1.042
	Passiver i alt	666.679.695	680.323	233.458.331	221.237
22	Eventualforpligtelser				
23	Kontraktlige forpligtelser				
24	Pantsætninger og sikkerhedsstillelser				
25	Nærtstående parter, transaktioner og bestemmende indflydelse				
26	Begivenheder efter regnskabsårets afslutning				

Egenkapitalopgørelse	Koncern	Koncern	Moder	Moder
	2023	2022	2023	2022
	DKK	TDKK	DKK	TDKK
Saldo primo	50.000	50	50.000	50
Virksomhedskapital i alt	50.000	50	50.000	50
Saldo, primo	18.882.055	18.477	173.742.629	141.435
Overført fra resultatdisponering	1.178.569	4.085	14.405.268	36.808
Udloddet udbytte	-3.000.000	-3.750	-4.500.000	-4.500
Øvrige egenkapitalbevægelser	0	70	21.764	0
Reserve for nettoopskrivning efter indre værdi i alt	17.060.624	18.882	183.669.661	173.743
Saldo, primo	30.197.229	30.197	0	0
Reserve for opskrivninger i alt	30.197.229	30.197	0	0
Saldo primo	167.064.935	134.876	42.402.228	42.116
Årets overførte resultat	9.130.129	28.509	-4.096.570	-4.214
Modtaget udbytte, kapitalandele	3.000.000	3.750	4.500.000	4.500
Øvrige egenkapitalbevægelser	-10.725.696	-70	0	0
Overført resultat i alt	168.469.368	167.065	42.805.658	42.402
Saldo, primo	103.322.975	91.899	0	0
Andel af årets resultat	1.870.415	17.300	0	0
Øvrige bevægelser	-4.318.602	-5.876	0	0
Minoritetsinteresser i alt	100.874.788	103.323	0	0
Saldo, primo	5.000.000	5.000	4.000.000	5.000
Udbetaling af udbytte	-5.000.000	-5.000	-4.000.000	-5.000
Udbytte for regnskabsåret	4.000.000	4.000	4.000.000	4.000
Forslag til udbytte i alt	4.000.000	4.000	4.000.000	4.000
Egenkapital i alt	320.652.009	323.517	230.525.319	220.195

	Koncern 2023	Koncern 2022
Note	TDKK	TDKK
Årets resultat	16.179	53.894
Afskrivninger	15.093	11.160
Finansielle indtægter	-5.583	-4.973
Finansielle omkostninger	10.014	8.445
Indtægter af kapitalandele i associ- erede virksomheder	-1.179	-4.085
Skat af årets resultat	5.043	14.954
Andre reguleringer	0	0
Reguleringer	23.388	25.501
Ændring i varebeholdninger	22.851	-7.500
Ændring i tilgodehavender	22.732	1.044
Ændring i kortfristet gæld	-13.291	-8.311
Ændring i driftskapital	32.292	-14.767
Renteindbetalinger	5.583	4.973
Renteudbetalinger	-10.014	-8.445
Rentebetalinger i alt	-4.431	-3.472
Betalte skatter	-13.600	-17.963
Pengestrømme fra driftsaktivitet	53.828	43.193
Køb af immaterielle anlægsaktiver	-3.553	0
Køb af materielle anlægsaktiver	-45.763	-25.386
Salg af materielle anlægsaktiver	1.879	7.135
Køb af finansielle anlægsaktiver	-11.880	-12.548
Salg af finansielle anlægsaktiver	5.658	0
Modtagne udbytter	3.000	3.750
Pengestrømme fra inv. aktivitet	-50.659	-27.049
Afvikling af langfristet gæld	8.359	-9.254
Betalt udbytte	-10.039	-11.039
Pengestrømme fra fin. aktivitet	-1.680	-20.293
Ændring i likvider	1.490	-4.149
Likvider, primo	-25.227	-21.078
Likvider, ultimo	23.737	-25.227
Ændring i likvider	1.490	-4.149

Noter	Koncern	Koncern	Moder	Moder
	2023	2022	2023	2022
	DKK	TDKK	DKK	TDKK
1 Nettoomsætning				
Salg i Danmark	1.354.165.853	1.663.495	0	0
Salg i udlandet	8.773.280	9.245	0	0
Nettoomsætning i alt	1.362.939.133	1.672.740	0	0
2 Revisorhonorar				
Honorar for lovpligtig revision	683.593	610	21.000	20
Honorar for skatterådgivning	0	0	0	0
Honorar for andre ydelser	403.733	356	54.500	55
Revisorhonorar i alt	1.087.326	966	75.500	75
3 Personaleomkostninger				
Løn og gager	115.842.944	116.813	0	0
Pensioner	13.693.047	16.206	0	0
Andre omkostninger, social sikring	1.477.815	2.382	0	0
Øvrige personaleomkostninger	759.644	5.646	0	0
Personaleomkostninger i alt	131.773.450	141.047	0	0
Gennemsnitligt antal beskæftigede	279	292	1	1
Direktionen i Brejnholt Familien Holding ApS, som er eneste ansatte, aflønnes ikke.				
4 Finansielle omkostninger				
Renter, associerede virksomheder	0	41	0	0
Andre finansielle omkostninger	10.013.573	8.404	-16.803	16
Finansielle omkostninger i alt	10.013.573	8.445	-16.803	16
5 Skat af årets resultat				
Selskabsskat af årets resultat	4.154.378	14.961	-27.997	-60
Regulering af udskudt skat	881.992	-8	0	0
Regulering af tidligere års skat	6.513	0	0	0
Skat af årets resultat i alt	5.042.883	14.954	-27.997	-60

Noter	Koncern 2023	Koncern 2022	Moder 2023	Moder 2022
	DKK	TDKK	DKK	TDKK
6 Forslag til resultatdisponering				
Reserve for nettoopskrivning efter indre værdis metode	1.178.569	4.085	14.405.268	36.808
Minoritetsinteresser	1.870.415	17.300	0	0
Udbytte for regnskabsåret	4.000.000	4.000	4.000.000	4.000
Overføres til overført resultat	9.130.129	28.509	-4.096.570	-4.214
Resultatdisponering i alt	16.179.113	53.894	14.308.698	36.594
7 Færdiggjorte udviklingsprojekter				
Anskaffelsessum, primo	0	0	0	0
Tilgang i årets løb	3.053.246	0	0	0
Anskaffelsessum, ultimo	3.053.246	0	0	0
Afskrivninger, primo	0	0	0	0
Årets afskrivninger	481.819	0	0	0
Afskrivninger, ultimo	481.819	0	0	0
Regnskabsmæssig værdi i alt	2.571.427	0	0	0
8 Erhvervede licenser				
Anskaffelsessum, primo	4.416.709	4.417	0	0
Anskaffelsessum, ultimo	4.416.709	4.417	0	0
Afskrivninger, primo	4.246.958	3.962	0	0
Årets afskrivninger	169.751	285	0	0
Afskrivninger, ultimo	4.416.709	4.247	0	0
Regnskabsmæssig værdi i alt	0	170	0	0

Noter	Koncern	Koncern	Moder	Moder
	2023	2022	2023	2022
	DKK	TDKK	DKK	TDKK
9 Goodwill				
Anskaffelsessum, primo	3.255.111	3.255	0	0
Tilgang i årets løb	500.000	0	0	0
Anskaffelsessum, ultimo	<u>3.755.111</u>	<u>3.255</u>	<u>0</u>	<u>0</u>
Afskrivninger, primo	1.098.044	699	0	0
Årets afskrivninger	899.022	399	0	0
Afskrivninger, ultimo	<u>1.997.066</u>	<u>1.098</u>	<u>0</u>	<u>0</u>
Regnskabsmæssig værdi i alt	<u>1.758.045</u>	<u>2.157</u>	<u>0</u>	<u>0</u>
10 Grunde og bygninger				
Anskaffelsessum, primo	120.315.863	114.488	0	0
Tilgang i årets løb	34.538.104	5.828	0	0
Afgang i årets løb	0	0	0	0
Anskaffelsessum, ultimo	<u>154.853.967</u>	<u>120.316</u>	<u>0</u>	<u>0</u>
Opskrivninger, primo	38.714.396	38.714	0	0
Tilgang, opskrivninger	0	0	0	0
Opskrivninger, ultimo	<u>38.714.396</u>	<u>38.714</u>	<u>0</u>	<u>0</u>
Afskrivninger, primo	26.453.894	23.424	0	0
Årets afskrivninger	3.375.204	3.030	0	0
Afgang, afskrivninger	0	0	0	0
Afskrivninger, ultimo	<u>29.829.098</u>	<u>26.454</u>	<u>0</u>	<u>0</u>
Regnskabsmæssig værdi i alt	<u>163.739.265</u>	<u>132.576</u>	<u>0</u>	<u>0</u>
Regnskabsmæssig værdi uden opskrivning udgør 125.024.869 DKK				

Noter	Koncern	Koncern	Moder	Moder
	2023	2022	2023	2022
	DKK	TDKK	DKK	TDKK
11 Andre anlæg, driftsmateriel og inventar				
Anskaffelsessum, primo	66.162.723	67.695	0	0
Årets tilgange	20.617.711	6.872	0	0
Årets afgang	-6.402.393	-8.404	0	0
Anskaffelsessum, ultimo	<u>80.378.041</u>	<u>66.163</u>	<u>0</u>	<u>0</u>
Afskrivninger, primo	42.296.795	42.459	0	0
Årets afskrivninger	7.942.086	6.441	0	0
Afgang afskrivninger	-4.621.414	-6.603	0	0
Afskrivninger, ultimo	<u>45.617.467</u>	<u>42.297</u>	<u>0</u>	<u>0</u>
Regnskabsmæssig værdi i alt	<u>34.760.574</u>	<u>23.866</u>	<u>0</u>	<u>0</u>
Heraf udgør leasede aktiver	<u>5.357.942</u>	<u>3.692</u>	<u>0</u>	<u>0</u>
12 Indretning lejede lokaler				
Anskaffelsessum, primo	18.967.919	17.873	0	0
Årets tilgange	1.771.995	1.095	0	0
Årets afgang	-2.456.817	0	0	0
Anskaffelsessum, ultimo	<u>18.283.097</u>	<u>18.968</u>	<u>0</u>	<u>0</u>
Afskrivninger, primo				
	6.979.542	5.321	0	0
Årets afskrivninger	1.797.993	1.659	0	0
Afgang afskrivninger	-1.975.833	0		
Afskrivninger, ultimo	<u>6.801.702</u>	<u>6.980</u>	<u>0</u>	<u>0</u>
Regnskabsmæssig værdi i alt	<u>11.481.395</u>	<u>11.988</u>	<u>0</u>	<u>0</u>
13 Materielle anlægsaktiver under udførelse				
Anskaffelsessum, primo	15.005.340	8.468	0	0
Årets tilgange	1.582.850	11.591	0	0
Årets afgang	-13.456.926	-5.054	0	0
Anskaffelsessum, ultimo	<u>3.131.264</u>	<u>15.005</u>	<u>0</u>	<u>0</u>
Regnskabsmæssig værdi i alt	<u>3.131.264</u>	<u>15.005</u>	<u>0</u>	<u>0</u>

Noter	Koncern	Koncern	Moder	Moder
	2023	2022	2023	2022
	DKK	TDKK	DKK	TDKK
14 Kapitalandele i tilknyttede virksomheder				
Anskaffelsessum, primo			46.924.288	46.924
Afgang i året			0	0
Anskaffelsessum, ultimo			<u>46.924.288</u>	<u>46.924</u>
Værdireguleringer, primo			174.251.851	141.944
Afgang værdireguleringer ved salg			0	0
Udbetalt udbytte			-4.500.000	-4.500
Årets resultatandele			14.405.268	36.808
Øvrige egenkapitalbevægelser			21.764	0
Værdireguleringer, ultimo			<u>184.178.883</u>	<u>174.252</u>
Regnskabsmæssig værdi i alt			<u>231.103.171</u>	<u>221.176</u>
Kapitalandele i tilknyttede virksomheder består af anparter i Brejnholt Holding ApS med hjemsted i Langå. Ejerandelen udgør 90%.				
15 Kapitalandele i associerede virksomheder				
Anskaffelsessum, primo	8.707.000	4.607	0	0
Tilgang	0	4.100		
Anskaffelsessum, ultimo	<u>8.707.000</u>	<u>8.707</u>	<u>0</u>	<u>0</u>
Værdireguleringer, primo	18.882.055	18.547	0	0
Udbetalt udbytte	-3.000.000	-3.750	0	0
Årets resultatandele	1.178.569	4.085	0	0
Øvrige egenkapitalbevægelser	0	0	0	0
Værdireguleringer, ultimo	<u>17.060.624</u>	<u>18.882</u>	<u>0</u>	<u>0</u>
Regnskabsmæssig værdi i alt	<u>25.767.624</u>	<u>27.589</u>	<u>0</u>	<u>0</u>
Kapitalandele i associerede virksomheder består af:				
· Kjellerup Tømmerhandel A/S, Silkeborg. Ejerandel udgør 25%.				
· B-23 ApS, Randers. Ejerandel udgør 50%.				
· Ulvehavevej 61 A/S, Vejle. Ejerandel udgør 41%				
· Marsallé Horsens A/S, Horsens. Ejerandel udgør 39%				

Noter	Koncern	Koncern	Moder	Moder
	2023	2022	2023	2022
	DKK	TDKK	DKK	TDKK
16 Andre værdipapirer og kapitalandele				
Saldo, primo	2.440.492	2.690	0	0
Årets tilgange	6.541.215	0	0	0
Årets afgang	-1.542.089	-250	0	0
Regnskabsmæssig værdi i alt	7.439.618	2.440	0	0
17 Deposita				
Saldo, primo	11.021.109	6.034	0	0
Årets tilgange	0	4.987	0	0
Årets afgang	-4.955.692	0	0	0
Regnskabsmæssig værdi i alt	6.065.417	11.021	0	0
18 Periodeafgrænsningsposter				
Periodeafgrænsningsposter udgøres af forudbetalte forsikringer mv. vedrørende de efterfølgende år.				
19 Hensættelser til udskudt skat				
Hensættelse, primo	13.133.971	13.141	0	0
Årets regulering, resultatopgørelse	881.992	-7	0	0
Årets regulering, egenkapital	0	0	0	0
Hensættelser til udskudt skat i alt	14.015.963	13.134	0	0
20 Langfristet gæld				
Af de langfristede gældsforpligtelser forfalder efter 5 år:				
Realkreditinstitutter	44.015.157	33.454	0	0
Anden gæld	0	21.573	0	0
Langfristet gæld i alt	44.015.157	55.027	0	0
21 Periodeafgrænsningsposter				
Periodeafgrænsningsposter udgøres af modtagne forudbetalinger vedrørende indtægter i de efterfølgende år.				

Noter

22 Eventualforpligtelser

Moderselskab

Selskabet er sambeskattet med tilknyttede virksomheder. Som administrationselskab hæfter selskabet ubegrænset og solidarisk med tilknyttede virksomheder for danske selskabsskatter mv. inden for sambeskatningskredsen. Skyldige selskabsskatter mv. er oplyst i årsregnskabet. Eventuelle senere korrektioner af den skattepligtige sambeskatningsindkomst eller kildeskatter på udbytte og royalties vil kunne medføre, at selskabets hæftelse udgør et større beløb.

Koncern

Der er stillet kaution for prioritetsgæld på TDKK 32.452 overfor realkreditinstitut på vegne af associeret virksomhed.

23 Kontraktlige forpligtelser

Moderselskab

Ingen.

Koncern

Koncernen har indgået operationelle leasingforpligtelser med en restløbetid mellem 3 og 54 måneder med en ydelse på i alt TDKK 2.496.

Koncern har en række huslejeforpligtelser vedrørende lejede lokaler. Den samlede forpligtelser udgør TDKK 71.168.

24 Pantsætninger og sikkerhedsstillelser

Moderselskab

Ingen.

Koncern

Til sikkerhed for gæld til realkreditinstitutter, TDKK 62.445, er der givet pant i grunde og bygninger, hvis regnskabsmæssige værdi pr. 31. december 2023 udgør TDKK 143.314.

Til sikkerhed for gæld til pengeinstitutter er der udstedt ejerpantebreve på TDKK 8.000 i grunde og bygninger, hvis regnskabsmæssige værdi pr. 31. december 2023 udgør TDKK 143.314.

Noter

26 Nærtstående parter, bestemmende indflydelse samt transaktioner

Bestemmende indflydelse:

Selskabet er ikke underlagt bestemmende indflydelse fra enkelte personer.

Øvrige nærtstående parter:

Selskabets direktion, tilknyttede og associerede virksomheder samt selskabernes bestyrelse, direktion og ledende medarbejder er at betragte som nærtstående parter.

Transaktioner med nærtstående parter:

Der har mellem tilknyttede virksomheder været samhandel. Samhandlen er foregået på markedsvilkår.

27 Begivenheder efter regnskabsårets afslutning

Moderselskab / koncern

Ingen.

Anvendt regnskabspraksis

Generelt

Årsrapporten er aflagt i overensstemmelse med årsregnskabslovens bestemmelser for en stor klasse C-virksomhed.

Årsregnskabet er aflagt efter samme regnskabspraksis som sidste år.

Generelt om indregning og måling

Aktiver indregnes i balancen, når det er sandsynligt, at fremtidige økonomiske fordele vil tilflyde selskabet, og aktivets værdi kan måles pålideligt.

Forpligtelser indregnes i balancen, når det er sandsynligt, at fremtidige økonomiske ressourcer vil fragå selskabet, og forpligtelsens værdi kan måles pålideligt.

Ved første indregning måles aktiver og forpligtelser til kostpris. Efterfølgende måles aktiver og forpligtelser som beskrevet for hver enkelt regnskabspost nedenfor.

Visse finansielle aktiver og forpligtelser måles til amortiseret kostpris, hvorved der indregnes en konstant effektiv rente over løbetiden. Amortiseret kostpris opgøres som oprindelig kostpris med fradrag af eventuelle afdrag samt tillæg/fradrag af den akkumulerede amortisering af forskellen mellem kostpris og nominelt beløb.

Ved indregning og måling tages hensyn til forudsigelige tab og risici, der fremkommer inden årsrapporten aflægges, og som be- eller afkræfter forhold, der eksisterede på balancedagen.

Indtægter indregnes i resultatopgørelsen i takt med, at de indtjenes, herunder indregnes værdireguleringer af finansielle aktiver og forpligtelser, der måles til dagsværdi eller amortiseret kostpris. Endvidere indregnes omkostninger, der er afholdt for at opnå årets indtjening, herunder afskrivninger, nedskrivninger og hensatte forpligtelser samt tilbageførsler som følge af ændrede regnskabsmæssige skøn af beløb, der tidligere har været indregnet i resultatopgørelsen.

Omregning af fremmed valuta

Transaktioner i fremmed valuta er i årets løb omregnet til transaktionsdagens kurs. Tilgodehavender, gæld og andre poster i fremmed valuta, som ikke er afregnet på balancedagen, omregnes til balancedagens valutakurs.

Realiserede og urealiserede valutakursreguleringer er indregnet i resultatopgørelsen under finansielle poster.

Der benyttes ikke finansielle instrumenter til sikring af modværdien i danske kroner af balanceposter i fremmed valuta samt fremtidige transaktioner i fremmed valuta.

Anvendt regnskabspraksis

Koncernregnskabet

Koncernregnskabet omfatter modervirksomheden Brejnholt Familien Holding ApS og dattervirksomheder, hvori Brejnholt Familien Holding ApS direkte eller indirekte besidder mere end 50% af stemmerettighederne eller på anden måde har bestemmende indflydelse. Virksomheder, hvori koncernen besidder mellem 20% og 50% af stemmerettighederne og udøver betydelig, men ikke bestemmende indflydelse, betragtes som associerede virksomheder.

Ved konsolideringen foretages eliminering af koncerninterne indtægter og omkostninger, aktiebesiddelser, interne mellemværender og udbytter samt realiserede og urealiserede fortjenester og tab ved transaktioner mellem de konsoliderede virksomheder.

Kapitalandele i dattervirksomheder udlignes med den forholdsmæssige andel af dattervirksomheders dagsværdi af nettoaktiver og forpligtelser på anskaffelsestidspunktet.

Nyerhvervede eller nystiftede virksomheder indregnes i koncernregnskabet fra anskaffelsestidspunktet. Solgte eller afviklede virksomheder indregnes i den konsoliderede resultatopgørelse frem til afståelsestidspunktet. Sammenligningstal korrigeres ikke for nyhvervede, solgte eller afviklede virksomheder.

Fortjeneste eller tab ved afhændelse af dattervirksomheder og associerede virksomheder opgøres som forskellen mellem afhændelsessummen og den regnskabsmæssige værdi af nettoaktiver på salgstidspunktet inkl. ikke-afskrevet goodwill og forventede omkostninger til salg eller afvikling.

Opgørelse af goodwill

Ved køb af nye virksomheder anvendes overtagelsesmetoden, hvorefter de nytilkøbte virksomheders identificerede aktiver og forpligtelser måles til dagsværdi på erhvervelsestidspunktet.

Positive forskelsbeløb (goodwill) mellem kostpris og dagsværdi af overtagne identificerede aktiver og forpligtelser, inkl. hensatte forpligtelser til omstrukturering, indregnes under immaterielle anlægsaktiver og afskrives systematisk over resultatopgørelsen efter en individuel vurdering af den økonomiske levetid. Goodwill fra erhvervede virksomheder kan reguleres indtil 12 måneder efter anskaffelsen.

Minoritetsinteresser

I koncernregnskabet indregnes dattervirksomhedernes regnskabsposter 100%. Minoritetsinteressernes forholdsmæssige andel af dattervirksomheders resultat og egenkapital præsenteres særskilt i henholdsvis resultatdisponeringen og i særskilt hovedpost under egenkapitalen.

Ved første indregning måles minoritetsinteresser enten til dagsværdien af minoritetsinteressernes ejerandel eller til minoritetsinteressernes forholdsmæssige andel af dagsværdien af den overtagne virksomheds identificerbare aktiver, forpligtelser og eventualforpligtelser.

Anvendt regnskabspraksis

I førstnævnte tilfælde indregnes der således goodwill vedrørende minoritetsinteressernes ejerandel i den overtagne virksomhed, mens der i sidstnævnte tilfælde ikke indregnes goodwill vedrørende minoritetsinteressernes ejerandel. Måling af minoritetsinteresser vælges transaktion for transaktion og anføres i noterne i forbindelse med beskrivelsen af overtagne virksomheder.

Resultatopgørelsen

Nettoomsætning

Nettoomsætningen indregnes i resultatopgørelsen, såfremt levering og risikoovergang til køber har fundet sted inden regnskabsårets udgang. Nettoomsætning indregnes excl. moms og med fradrag af rabatter i forbindelse med salget.

Andre driftsindtægter

Andre driftsindtægter indeholder regnskabsposter af sekundær karakter i forhold til selskabets hovedaktivitet.

Andre eksterne omkostninger

Andre eksterne omkostninger omfatter omkostninger til distribution, salg, reklame, administration, lokaler, tab på debitorer, operationelle leasingomkostninger mv.

Andre driftsomkostninger

Andre driftsomkostninger indeholder regnskabsposter af sekundær karakter i forhold til virksomhedens aktiviteter, herunder tab ved salg af immaterielle og materielle anlægsaktiver.

Personaleomkostninger

Personaleomkostninger omfatter løn og gage samt sociale omkostninger, pensioner mv. til selskabets personale.

Finansielle indtægter og omkostninger

Finansielle poster omfatter renteindtægter og -omkostninger, finansielle omkostninger ved finansiel leasing, realiserede og urealiserede kursgevinster og -tab vedrørende værdipapirer, gæld og transaktioner i fremmed valuta, amortisering af lån samt tillæg og godtgørelse vedrørende acontoskatteordningen mv.

Resultat fra tilknyttede virksomheder

Resultater fra tilknyttede virksomheder indregnes i resultatopgørelsen med den forholdsvise andel af virksomhedernes resultat efter regulering af intern avance eller tab samt fradrag af afskrivning på koncerngoodwill.

Resultat fra associerede virksomheder

Resultater fra associerede virksomheder indregnes i resultatopgørelsen med den forholdsvise andel af virksomhedernes resultat efter regulering af intern avance eller tab samt fradrag af afskrivning på koncerngoodwill.

Anvendt regnskabspraksis

Skat af årets resultat

Årets skat, som består af årets aktuelle skat og årets forskydning i udskudt skat, indregnes i resultatopgørelsen med den del, der kan henføres til årets resultat, og direkte på egenkapitalen med den del, der kan henføres til posteringer direkte på egenkapitalen.

Moderselskabet er omfattet af de danske regler om obligatorisk sambeskatning af moderselskabet og de danske dattervirksomheder.

Dattervirksomheder indgår i sambeskatningen fra det tidspunkt, hvor de indgår i konsolideringen i koncernregnskabet og frem til det tidspunkt, hvor de udgår fra konsolideringen.

Moderselskabet er administrationselskab for sambeskatningen og afregner som følge heraf alle betalinger af selskabsskat med skattemyndighederne.

Den aktuelle danske selskabsskat fordeles ved afregning af sambeskatningsbidrag mellem de sambeskattede virksomheder i forhold til disses skattepligtige indkomster. I tilknytning hertil modtager virksomheder med skattemæssigt underskud sambeskatningsbidrag fra virksomheder, der har kunnet anvende dette underskud (fuld fordeling).

Balancen

Immaterielle anlægsaktiver

Immaterielle anlægsaktiver måles til kostpris med fradrag af akkumulerede afskrivninger. Afskrivninger fordeles lineært over den forventede brugstid.

Der indgår forventede brugstider som følger:

Rettigheder	5 år
-------------	------

Fortjeneste eller tab ved afhændelse af immaterielle anlægsaktiver opgøres som forskellen mellem salgspris med fradrag af salgsomkostninger og den regnskabsmæssige værdi på salgstidspunktet. Fortjeneste eller tab indregnes i resultatopgørelsen under andre driftsindtægter eller andre driftsomkostninger.

Materielle anlægsaktiver

Materielle anlægsaktiver måles til kostpris med fradrag af akkumulerede afskrivninger. Der foretages lineære afskrivninger baseret på en vurdering af de enkelte aktivers forventede brugstider og restværdi.

Afskrivningsgrundlaget er kostpris med fradrag af forventet restværdi efter afsluttet brugstid. Kostprisen omfatter anskaffelsesprisen samt omkostninger direkte tilknyttet anskaffelsen indtil det tidspunkt, hvor aktivet er klar til at blive taget i brug. Der afskrives ikke på grunde.

Anvendt regnskabspraksis

Afskrivningsperioden og restværdien fastsættes på anskaffelsestidspunktet og revurderes årligt. Overstiger restværdien aktivets regnskabsmæssige værdi, ophører afskrivning. Ved ændring i afskrivningsperioden eller restværdien indregnes virkningen for afskrivninger fremadrettet som en ændring i regnskabsmæssigt skøn.

Der indgår forventede brugstider og restværdier som følger:	Brugstid	Restværdi
Bygninger	28-40 år	0 %
Indretning af lejede lokaler	5-10 år	0 %
Andre anlæg, driftsmateriel og inventar	3-5 år	0 %

Fortjeneste eller tab ved afhændelse af materielle anlægsaktiver opgøres som forskellen mellem salgspris med fradrag af salgsomkostninger og den regnskabsmæssige værdi på salgstidspunktet. Fortjeneste eller tab indregnes i resultatopgørelsen under andre driftsindtægter eller andre driftsomkostninger.

Materielle anlægsaktiver, som er leasede og opfylder betingelserne for finansiel leasing, behandles efter samme retningslinier som ejede aktiver.

Nedskrivning på anlægsaktiver

Den regnskabsmæssige værdi af såvel immaterielle som materielle anlægsaktiver vurderes årligt for indikationer på værdiforringelse, ud over det som udtrykkes ved afskrivning.

Foreligger der indikationer på værdiforringelse, foretages nedskrivningstest af hvert enkelt aktiv henholdsvis gruppe af aktiver. Der foretages nedskrivning til genindvindingsværdien, såfremt denne er lavere end den regnskabsmæssige værdi.

Som genindvindingsværdi anvendes den højeste værdi af nettosalgspris og kapitalværdi. Kapitalværdien opgøres som nutidsværdien af de forventede nettoindtægter fra anvendelsen af aktivet eller aktivgruppen.

Finansielle anlægsaktiver

Kapitalandele i tilknyttede virksomheder indregnes efter den indre værdis metode. Andel af årets resultat indregnes i resultatopgørelsen. I balancen måles den forholdsmæssige ejerandel af den regnskabsmæssige indre værdi opgjort efter koncernens regnskabspraksis, korrigeret for urealiserede koncerninterne avancer eller tab, samt resterende koncerngoodwill. Koncerngoodwill afskrives over 5 år.

Kapitalandele i associerede virksomheder indregnes efter den indre værdis metode. Andel af årets resultat indregnes i resultatopgørelsen. I balancen måles den forholdsmæssige ejerandel af den regnskabsmæssige indre værdi opgjort efter koncernens regnskabspraksis, korrigeret for urealiserede koncerninterne avancer eller tab, samt resterende koncerngoodwill. Koncerngoodwill afskrives over 5 år.

Anvendt regnskabspraksis

Den samlede nettoopskrivning af kapitalandele i tilknyttede og associerede virksomheder henlægges via overskudsdisponeringen til "Reserve for nettoopskrivning efter indre værdis metode" under egenkapitalen. Reserven reduceres med udbytteudlodninger til moderselskabet og reguleres med andre egenkapitalbevægelser i tilknyttede og associerede virksomheder.

Andre værdipapirer og kapitalandele, måles til dagsværdi på balancedagen.

Andre tilgodehavender måles til amortiseret kostpris.

Deposita måles til kostpris.

Varebeholdninger

Varebeholdninger måles til kostpris efter FIFO-metoden. I tilfælde, hvor kostprisen er højere end nettorealiseringsværdien, nedskrives til denne lavere værdi.

Kostprisen for handelsvarer omfatter anskaffelsespris med tillæg af hjemtagelsesomkostninger.

Nettorealiseringsværdi for varebeholdninger opgøres som salgspris med fradrag af færdiggørelsesomkostninger og omkostninger, der afholdes for at effektuere salget, og fastsættes under hensyntagen til omsættelighed, ukurans og udvikling i forventet salgspris.

Tilgodehavender

Tilgodehavender måles i balancen til amortiseret kostpris, der sædvanligvis svarer til nominel værdi. Værdien reduceres med nedskrivninger til imødegåelse af forventede tab efter en vurdering af de enkelte tilgodehavender.

Periodeafgrænsningsposter

Periodeafgrænsningsposter, som er indregnet under aktiver, omfatter afholdte omkostninger vedrørende efterfølgende regnskabsår.

Likvide beholdninger

Omfatter likvide beholdninger.

Udbytte

Udbytte, ledelsen foreslår udbetalt for året, vises som en særskilt post under egenkapitalen. Foreslået udbytte indregnes som en forpligtelse på tidspunktet for vedtagelse på generalforsamlingen.

Gældsforpligtelser

Gæld måles til amortiseret kostpris svarende til nominel værdi.

Anvendt regnskabspraksis

Skyldig skat og udskudt skat

Aktuelle skatteforpligtelser og tilgodehavende aktuel skat måles i balancen som beregnet skat af årets skattepligtige indkomst reguleret for skat af tidligere års skattepligtige indkomster samt for betalte acontoskatter.

Udskudt skat måles efter den balanceorienterede gældsmetode af midlertidige forskelle mellem regnskabsmæssig og skattemæssig værdi af aktiver og forpligtelser. Udskudt skat måles på grundlag af de skatteregler og skattesatser, der med balancedagens lovgivning vil være gældende, når den udskudte skat forventes udløst som aktuel skat. Ændring i udskudt skat som følge af ændringer i skattesatser indregnes i resultatopgørelsen.

Periodeafgrænsningsposter

Periodeafgrænsningsposter, som er indregnet under passiver, omfatter modtagne betalinger vedrørende indtægter i de efterfølgende år.

Pengestrømsopgørelsen

Pengestrømsopgørelsen er opstillet efter den indirekte metode og viser pengestrømme fra drift, investeringer og finansiering samt likvider ved årets begyndelse og slutning.

Pengestrømme fra driften opgøres som årets resultat reguleret for ikke likviditetsmæssige driftsposter og ændring i driftskapitalen.

Pengestrømme fra investeringer omfatter køb og salg af anlægsaktiver, samt udbytter.

Pengestrømme fra finansiering omfatter optagelse af og afdrag på langfristet gæld.

Likvider omfatter likvide beholdninger samt kortfristede værdipapirer, der uden hindring kan omsættes til likvide beholdninger, og hvorpå der kun er ubetydelig risiko for værdiændringer, med fradrag af kortfristet gæld til kreditinstitutter.