

# Karl Jensen Holding ApS

Lupinvej 14, 9500 Hobro  
CVR-nr. 29 83 58 45

Årsrapport 2024/25

1. oktober - 30. september

Årsrapporten er fremlagt og godkendt på selskabets  
ordinære generalforsamling, den 9. januar 2026

---

Lisbeth Thisted Sørensen

BDO Statsautoriseret Revisionspartnerselskab  
Jeppe Aakjærs Vej 10  
DK-9500 Hobro  
CVR-nr. 45 71 93 75

Tlf.: 96 57 48 00  
Hobro@bdo.dk  
www.bdo.dk

The BDO logo is positioned on a large red triangle that points towards the bottom-left corner of the page. The logo itself consists of the letters 'BDO' in a bold, white, sans-serif font, with a horizontal line underneath the letters.

# Indholdsfortegnelse

## Selskabsoplysninger

<a href="#">Selskabsoplysninger</a>	3
<a href="#">Koncernoversigt</a>	4

## Erklæringer

<a href="#">Ledelsespåtegning</a>	5
<a href="#">Den uafhængige revisors revisionspåtegning</a>	6-8

## Ledelsesberetning

<a href="#">Hoved- og nøgletal for koncernen</a>	9
<a href="#">Ledelsesberetning</a>	10

## Koncern- og årsregnskab 1. oktober 2024 - 30. september 2025

<a href="#">Resultatopgørelse</a>	11
<a href="#">Balance</a>	12-13
<a href="#">Egenkapitalopgørelse</a>	14
<a href="#">Pengestrømsopgørelse</a>	15
<a href="#">Noter</a>	16-21
<a href="#">Anvendt regnskabspraksis</a>	22-27

BDO Statsautoriseret Revisionspartnerselskab, en danskejet revisions- og rådgivningsvirksomhed, er medlem af BDO International Limited - et UK-baseret selskab med begrænset hæftelse - og en del af det internationale BDO netværk bestående af uafhængige medlemsfirmaer.

## Selskabsoplysninger

**Selskabet** Karl Jensen Holding ApS  
Lupinvej 14  
9500 Hobro

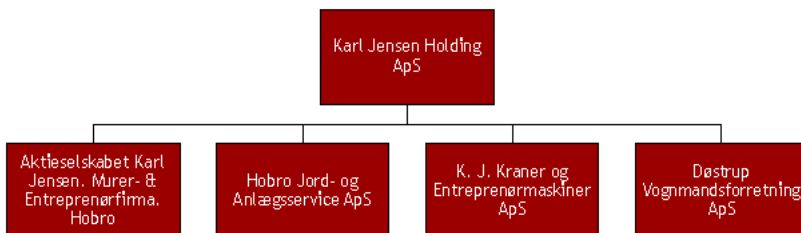
CVR-nr.: 29 83 58 45  
Stiftet: 1. juli 2006  
Kommune: Mariagerfjord  
Regnskabsår: 1. oktober 2024 - 30. september 2025

**Direktion** Lisbeth Thisted Sørensen  
Flemming Møller Madsen  
Dennis Thisted Tordrup

**Revision** BDO Statsautoriseret Revisionspartnerselskab  
Jeppe Aakjærs Vej 10  
9500 Hobro

**Pengeinstitut** Spar Nord Bank  
Adelgade 31  
9500 Hobro

# Koncernoversigt



## Ledelsespåtegning

Direktionen har dags dato behandlet og godkendt årsrapporten for regnskabsåret 1. oktober 2024 - 30. september 2025 for Karl Jensen Holding ApS.

Årsrapporten aflægges i overensstemmelse med årsregnskabsloven.

Det er vores opfattelse, at koncernregnskabet og årsregnskabet giver et retvisende billede af koncernens og selskabets aktiver, passiver og finansielle stilling pr. 30. september 2025 samt af resultatet af koncernens og selskabets aktiviteter og pengestrømme for regnskabsåret 1. oktober 2024 - 30. september 2025.

Ledelsesberetningen indeholder efter vores opfattelse en retvisende redegørelse for de forhold, beretningen omhandler.

Årsrapporten indstilles til generalforsamlingens godkendelse.

Hobro, den 7. januar 2026

Direktion:

\_\_\_\_\_  
Lisbeth Thisted Sørensen

\_\_\_\_\_  
Flemming Møller Madsen

\_\_\_\_\_  
Dennis Thisted Tordrup

# Den uafhængige revisors revisionspåtegning

Til kapitalejerne i Karl Jensen Holding ApS

## Konklusion

Vi har revideret koncernregnskabet og årsregnskabet for Karl Jensen Holding ApS for regnskabsåret 1. oktober 2024 - 30. september 2025, der omfatter resultatopgørelse, balance, egenkapitalopgørelse, noter og anvendt regnskabspraksis for såvel koncernen som selskabet samt pengestrømsopgørelse for koncernen. Koncernregnskabet og årsregnskabet udarbejdes efter årsregnskabsloven.

Det er vores opfattelse, at koncernregnskabet og årsregnskabet giver et retvisende billede af koncernens og selskabets aktiver, passiver og finansielle stilling pr. 30. september 2025 samt af resultatet af koncernens og selskabets aktiviteter og koncernens pengestrømme for regnskabsåret 1. oktober 2024 - 30. september 2025 i overensstemmelse med årsregnskabsloven.

## Grundlag for konklusion

Vi har udført vores revision i overensstemmelse med internationale standarder om revision og de yderligere krav, der er gældende i Danmark. Vores ansvar ifølge disse standarder og krav er nærmere beskrevet i revisionspåtegningens afsnit "Revisors ansvar for revisionen af koncernregnskabet og årsregnskabet". Vi er uafhængige af koncernen i overensstemmelse med International Ethics Standards Board for Accountants' internationale retningslinjer for revisorers etiske adfærd (IESBA Code) og de yderligere etiske krav, der er gældende i Danmark, ligesom vi har opfyldt vores øvrige etiske forpligtelser i henhold til disse krav og IESBA Code. Det er vores opfattelse, at det opnåede revisionsbevis er tilstrækkeligt og egnet som grundlag for vores konklusion.

## Ledelsens ansvar for koncernregnskabet og årsregnskabet

Ledelsen har ansvaret for udarbejdelsen af et koncernregnskab og et årsregnskab, der giver et retvisende billede i overensstemmelse med årsregnskabsloven. Ledelsen har endvidere ansvaret for den interne kontrol, som ledelsen anser nødvendig for at udarbejde et koncernregnskab og et årsregnskab uden væsentlig fejl-information, uanset om denne skyldes besvigelser eller fejl.

Ved udarbejdelsen af koncernregnskabet og årsregnskabet er ledelsen ansvarlig for at vurdere koncernens og selskabets evne til at fortsætte driften; at oplyse om forhold vedrørende fortsat drift, hvor dette er relevant; samt at udarbejde koncernregnskabet og årsregnskabet på grundlag af regnskabsprincippet om fortsat drift, medmindre ledelsen enten har til hensigt at likvidere koncernen eller selskabet, indstille driften eller ikke har andet realistisk alternativ end at gøre dette.

## Revisors ansvar for revisionen af koncernregnskabet og årsregnskabet

Vores mål er at opnå høj grad af sikkerhed for, om koncernregnskabet og årsregnskabet som helhed er uden væsentlig fejlinformation, uanset om denne skyldes besvigelser eller fejl, og at afgive en revisionspåtegning med en konklusion. Høj grad af sikkerhed er et højt niveau af sikkerhed, men er ikke en garanti for, at en revision, der udføres i overensstemmelse med internationale standarder om revision og de yderligere krav, der er gældende i Danmark, altid vil afdække væsentlig fejlinformation, når sådan findes. Fejlinformationer kan opstå som følge af besvigelser eller fejl og kan betragtes som væsentlige, hvis det med rimelighed kan forventes, at de enkeltvis eller samlet har indflydelse på de økonomiske beslutninger, som regnskabsbrugere træffer på grundlag af koncernregnskabet og årsregnskabet.

## Den uafhængige revisors revisionspåtegning

Som led i en revision, der udføres i overensstemmelse med internationale standarder om revision og de yderligere krav, der er gældende i Danmark, foretager vi faglige vurderinger og opretholder professionel skepsis under revisionen. Herudover:

- Identificerer og vurderer vi risikoen for væsentlig fejlinformation i koncernregnskabet og årsregnskabet, uanset om denne skyldes besvigelser eller fejl, udformer og udfører revisionshandlinger som reaktion på disse risici samt opnår revisionsbevis, der er tilstrækkeligt og egnet til at danne grundlag for vores konklusion. Risikoen for ikke at opdage væsentlig fejlinformation forårsaget af besvigelser er højere end ved væsentlig fejlinformation forårsaget af fejl, idet besvigelser kan omfatte sammensværgelser, dokumentfalsk, bevidste udeladelser, vildledning eller tilsidesættelse af intern kontrol.
- Opnår vi forståelse af den interne kontrol med relevans for revisionen for at kunne udforme revisionshandlinger, der er passende efter omstændighederne, men ikke for at kunne udtrykke en konklusion om effektiviteten af koncernens og selskabets interne kontrol.
- Tager vi stilling til, om den regnskabspraksis, som er anvendt af ledelsen, er passende, samt om de regnskabsmæssige skøn og tilknyttede oplysninger, som ledelsen har udarbejdet, er rimelige.
- Konkluderer vi, om ledelsens udarbejdelse af koncernregnskabet og årsregnskabet på grundlag af regnskabsprincippet om fortsat drift er passende, samt om der på grundlag af det opnåede revisionsbevis er væsentlig usikkerhed forbundet med begivenheder eller forhold, der kan skabe betydelig tvivl om koncernens og selskabets evne til at fortsætte driften. Hvis vi konkluderer, at der er en væsentlig usikkerhed, skal vi i vores revisionspåtegning gøre opmærksom på oplysninger herom i koncernregnskabet og årsregnskabet eller, hvis sådanne oplysninger ikke er tilstrækkelige, modificere vores konklusion. Vores konklusioner er baseret på det revisionsbevis, der er opnået frem til datoen for vores revisionspåtegning. Fremtidige begivenheder eller forhold kan dog medføre, at koncernen og selskabet ikke længere kan fortsætte driften.
- Tager vi stilling til den samlede præsentation, struktur og indhold af koncernregnskabet og årsregnskabet, herunder noteoplysningerne, samt om koncernregnskabet og årsregnskabet afspejler de underliggende transaktioner og begivenheder på en sådan måde, at der gives et retvisende billede heraf.
- Planlægger og udfører vi koncernrevisionen for at opnå tilstrækkeligt og egnet revisionsbevis vedrørende de finansielle oplysninger for virksomhederne eller forretningsenhederne i koncernen som grundlag for at udforme en konklusion om koncernregnskabet og årsregnskabet. Vi er ansvarlige for at lede, føre tilsyn med og gennemgå det udførte revisionsarbejde til brug for koncernrevisionen. Vi er eneansvarlige for vores revisionskonklusion.

Vi kommunikerer med ledelsen om blandt andet det planlagte omfang og den tidsmæssige placering af revisionen samt betydelige revisionsmæssige observationer, herunder eventuelle betydelige mangler i intern kontrol, som vi identificerer under revisionen.

### Udtalelse om ledelsesberetningen

Ledelsen er ansvarlig for ledelsesberetningen.

Vores konklusion om koncernregnskabet og årsregnskabet omfatter ikke ledelsesberetningen, og vi udtrykker ingen form for konklusion med sikkerhed om ledelsesberetningen.

I tilknytning til vores revision af koncernregnskabet og årsregnskabet er det vores ansvar at læse ledelsesberetningen og i den forbindelse overveje, om ledelsesberetningen er væsentligt inkonsistent med koncernregnskabet og årsregnskabet eller vores viden opnået ved revisionen eller på anden måde synes at indeholde væsentlig fejlinformation.

## Den uafhængige revisors revisionspåtegning

Vores ansvar er derudover at overveje, om ledelsesberetningen indeholder krævede oplysninger i henhold til årsregnskabsloven.

Baseret på det udførte arbejde er det vores opfattelse, at ledelsesberetningen er i overensstemmelse med koncernregnskabet og årsregnskabet og er udarbejdet i overensstemmelse med årsregnskabslovens krav. Vi har ikke fundet væsentlig fejlinformation i ledelsesberetningen.

Hobro, den 7. januar 2026

BDO Statsautoriseret Revisionspartnerselskab  
CVR-nr. 45 71 93 75

Michael Graversen  
Statsautoriseret revisor  
MNE-nr. mne34099

## Hoved- og nøgletal for koncernen

	2024/25	2023/24	2022/23
	tkr.	tkr.	tkr.
<b>Resultatopgørelse</b>			
Bruttoresultat	40.166	43.850	35.806
Resultat af primær drift	5.098	10.132	7.279
Finansielle poster, netto	-209	-202	81
Årets resultat før skat	4.889	9.930	7.360
Årets resultat	3.685	7.749	5.762
Årets resultat ekskl. minoritetsinteresser	4.083	7.749	5.762
<b>Balance</b>			
Balancesum	56.032	51.039	59.130
Egenkapital	25.279	18.812	15.563
Egenkapital ekskl. minoritetsinteresser	22.895	18.812	15.563
Investeret kapital	35.554	31.042	26.669
<b>Pengestrømme</b>			
Pengestrømme fra driftsaktivitet	12.843	10.409	9.514
Pengestrømme fra investeringsaktivitet	-11.647	-4.803	-1.927
Pengestrømme fra finansieringsaktivitet	2.104	-5.307	-5.818
Pengestrømme i alt	3.300	299	1.769
Investeringer i materielle anlægsaktiver	-3.784	-5.309	-2.447
<b>Gennemsnitligt antal fuldtidsansatte</b>	<b>63</b>	<b>56</b>	<b>52</b>
<b>Nøgletal</b>			
Afkast af investeret kapital	15,3	35,1	0,0
Soliditetsgrad	40,9	36,9	26,3
Egenkapitalforrentning	16,7	45,1	47,0

De i hoved- og nøgletalsoversigten anførte nøgletal er beregnet således:

Investeret kapital:	$\frac{\text{NWC} + \text{immaterielle anlægsaktiver (ekskl. goodwill)} + \text{materielle anlægsaktiver} - \text{andre hensatte forpligtelser} - \text{øvrige langfristede driftsmæssige forpligtelser}}{\text{Gennemsnitlig investeret kapital}}$
Afkast af investeret kapital:	$\frac{\text{Driftsresultat justeret for goodwillafskr.} \times 100}{\text{Gennemsnitlig investeret kapital}}$
Soliditetsgrad:	$\frac{\text{Egenkapital (ekskl. minoritetsinteresser)} \times 100}{\text{Samlede aktiver, ultimo}}$
Egenkapitalforrentning:	$\frac{\text{Resultat efter skat} \times 100}{\text{Gennemsnitlig egenkapital}}$

# Ledelsesberetning

## Væsentligste aktiviteter

Selskabets og koncernens væsentligste aktiviteter omfatter bygge- og entreprenørvirksomhed, vognmandsforretning samt udlejning af ejendomme og driftsmateriel.

## Udviklingen i aktiviteter og økonomiske forhold

Karl Jensen Holding ApS' koncern viser et resultat efter skat på 3.685 tkr. Ledelsen betegner resultatet som tilfredsstillende.

Koncernen og koncernregnskabet omfatter:

Karl Jensen Holding ApS ejer A/S Karl Jensen, Hobro Jord- og Anlægservice ApS, K.J. Kraner og Entreprenørmaskiner ApS og Døstrup Vognmandsforretning ApS.

Selskabet har i regnskabsåret erhvervet 65% af anparten i Døstrup Vognmandsforretning ApS pr. 1. april 2025. De indarbejdede regnskabstal for selskabet omfatter perioden 1. april 2025 til 30. september 2025.

Selskaberne K.J. Kraner og Entreprenørmaskiner ApS og Gruseksperten ApS er fusioneret i året pr. 1. oktober 2024 med K.J. Kraner og Entreprenørmaskiner ApS som det fortsættende selskab.

### A/S Karl Jensen

Selskabets væsentligste aktivitet består i at udføre bygge- og anlægsopgaver, vognmandsvirksomhed og lossearbejde på havnen i Hobro. For regnskabsåret 2024/25 har selskabet realiseret et resultat efter skat på 4.226 t.kr. Regnskabsåret har været kendetegnet ved et fortsat højt aktivitetsniveau, og selskabets større entrepriser er gennemført med tilfredsstillende dækningsbidrag. Der har i regnskabsåret ikke været væsentlige tabsgivende entrepriser.

### Hobro Jord- og Anlægservice ApS

Selskabet udlejer entreprenørmateriel og fast ejendom til A/S Karl Jensen.

### K.J. Kraner og Entreprenørmaskiner ApS

Selskabets aktiviteter består i udlejning af havnearealer og bygninger til A/S Karl Jensen.

### Døstrup Vognmandsforretning ApS

Selskabets formål er vognmandsforretning, råstofudvinding og handel.

## Årets resultat sammenholdt med forventet udvikling

Resultatet efter skat for 2024/25 udgjorde 3.685 tkr., hvilket er lavere end det forventede for regnskabsåret.

Det lavere resultat efter skat skyldes lavere resultat end forventet for Døstrup Vognmandsforretning ApS.

## Betydningsfulde begivenheder, indtruffet efter regnskabsårets afslutning

Der er ikke efter regnskabsårets afslutning indtruffet begivenheder af væsentlig betydning for koncernens og selskabets finansielle stilling.

## Forventninger til fremtiden

Koncernen har fokus på fortsat drift og konsolidering. Udviklingen i A/S Karl Jensen har høj prioritet. Der forventes et højere resultat det kommende regnskabsår Karl Jensen Holding ApS koncernen i intervallet 4-5 mio. kr. i forhold til forventningerne til datterselskaberne.

## Resultatopgørelse 1. oktober - 30. september

	Note	Koncernen		Moderselskabet	
		2024/25 kr.	2023/24 kr.	2024/25 kr.	2023/24 kr.
<b>Bruttofortjeneste</b>		<b>40.166.149</b>	<b>43.850.060</b>	<b>-118.190</b>	<b>-30.692</b>
Personaleomkostninger	1	-30.125.474	-29.635.231	0	0
Af- og nedskrivninger		-4.750.138	-4.024.329	0	0
Andre driftsomkostninger		-192.543	-58.256	0	0
<b>Driftsresultat</b>		<b>5.097.994</b>	<b>10.132.244</b>	<b>-118.190</b>	<b>-30.692</b>
Indtægter af kapitalandele i dat- tervirksomheder		0	0	4.238.785	7.725.312
Andre finansielle indtægter	2	134.823	166.555	200.955	166.753
Andre finansielle omkostninger	3	-343.395	-368.959	-221.381	-106.184
<b>Resultat før skat</b>		<b>4.889.422</b>	<b>9.929.840</b>	<b>4.100.169</b>	<b>7.755.189</b>
Skat af årets resultat	4	-1.204.704	-2.181.204	-17.081	-6.554
<b>Årets resultat</b>	5	<b>3.684.718</b>	<b>7.748.636</b>	<b>4.083.088</b>	<b>7.748.635</b>

## Balance 30. september

	Koncernen		Moderselskabet		
	Note	2025 kr.	2024 kr.	2025 kr.	2024 kr.
<b>Aktiver</b>					
Grunde og bygninger		8.577.571	8.944.687	0	0
Produktionsanlæg og maskiner		4.728.365	0	0	0
Andre anlæg, driftsmateriel og inventar		20.584.274	15.786.099	0	0
Indretning af lejede lokaler		11.520	0	0	0
<b>Materielle anlægsaktiver</b>	6	<b>33.901.730</b>	<b>24.730.786</b>	<b>0</b>	<b>0</b>
Kapitalandele i dattervirksomheder		0	0	23.356.710	15.450.647
Andre værdipapirer		51.000	178.800	0	0
<b>Finansielle anlægsaktiver</b>	7	<b>51.000</b>	<b>178.800</b>	<b>23.356.710</b>	<b>15.450.647</b>
<b>Anlægsaktiver</b>		<b>33.952.730</b>	<b>24.909.586</b>	<b>23.356.710</b>	<b>15.450.647</b>
Råvarer og hjælpematerialer		63.896	0	0	0
Færdigvarer og handelsvarer		653.288	956.847	0	0
<b>Varebeholdninger</b>		<b>717.184</b>	<b>956.847</b>	<b>0</b>	<b>0</b>
Tilgodehavender fra salg og tjenesteydelser		11.000.828	19.539.270	0	0
Igangværende arbejder for fremmed regning	8	4.797.698	2.720.071	0	0
Tilgodehavende hos tilknyttede virksomheder		0	0	6.103.833	4.746.514
Andre tilgodehavender		114.213	659.991	16	17
Tilgodehavende sambeskatningsbidrag		0	0	1.248.715	1.227.315
Periodeafgrænsningsposter	9	74.851	177.584	0	0
<b>Tilgodehavender</b>		<b>15.987.590</b>	<b>23.096.916</b>	<b>7.352.564</b>	<b>5.973.846</b>
Likvide beholdninger		5.374.619	2.075.405	3.717	801
<b>Omsætningsaktiver</b>		<b>22.079.393</b>	<b>26.129.168</b>	<b>7.356.281</b>	<b>5.974.647</b>
<b>Aktiver</b>		<b>56.032.123</b>	<b>51.038.754</b>	<b>30.712.991</b>	<b>21.425.294</b>

## Balance 30. september

	Note	Koncernen		Moderselskabet	
		2025 kr.	2024 kr.	2025 kr.	2024 kr.
<b>Passiver</b>					
Anpartskapital		168.000	168.000	168.000	168.000
Reserve for nettoopskrivning efter indre værdis metode		0	0	13.737.035	10.998.250
Overført resultat		20.327.143	18.644.055	6.590.108	7.645.805
Foreslået udbytte for regnskabsåret		2.400.000	0	2.400.000	0
Minoritetsinteresser		2.384.014	0	0	0
<b>Egenkapital</b>		<b>25.279.157</b>	<b>18.812.055</b>	<b>22.895.143</b>	<b>18.812.055</b>
Hensættelser til udskudt skat	10	4.323.841	3.466.850	0	0
Andre hensatte forpligtelser	11	166.000	0	0	0
<b>Hensatte forpligtelser</b>		<b>4.489.841</b>	<b>3.466.850</b>	<b>0</b>	<b>0</b>
Gæld til realkreditinstitutter		5.045.209	5.389.104	0	0
Leasingforpligtelser		2.651.107	1.692.332	0	0
Gæld til selskabsdeltagere og ledelse		551.581	0	0	0
Selskabskat		91.514	1.028.478	91.514	1.028.478
<b>Langfristede gældsforpligtelser</b>	12	<b>8.339.411</b>	<b>8.109.914</b>	<b>91.514</b>	<b>1.028.478</b>
Gæld til realkreditinstitutter		330.029	323.294	0	0
Gæld til pengeinstitutter		2.252.032	2.428.627	0	0
Leasingforpligtelser		894.201	992.923	0	0
Igangværende arbejder for fremmed regning	8	2.311.279	7.600.257	0	0
Leverandører af varer og tjenesteydelser		8.910.636	4.174.300	30.000	30.000
Gæld til tilknyttede virksomheder		0	0	7.393.363	1.554.761
Skyldigt sameskatningsbidrag		0	0	302.971	0
Anden gæld		3.225.537	5.130.534	0	0
<b>Kortfristede gældsforpligtelser</b>		<b>17.923.714</b>	<b>20.649.935</b>	<b>7.726.334</b>	<b>1.584.761</b>
<b>Gældsforpligtelser</b>		<b>26.263.125</b>	<b>28.759.849</b>	<b>7.817.848</b>	<b>2.613.239</b>
<b>Passiver</b>		<b>56.032.123</b>	<b>51.038.754</b>	<b>30.712.991</b>	<b>21.425.294</b>
Kontraktlige forpligtelser og eventualposter mv.	13				
Pantsætninger og sikkerhedsstillelser	14				
Nærtstående parter	15				

## Egenkapitalopgørelse

Koncernen					
kr.	Anpartskapital	Overført resultat	Foreslået udbytte for regnskabsåret	Minoritetsinteresser	I alt
Egenkapital 1. oktober 2024	168.000	18.644.055	0	0	18.812.055
Forslag til resultatdisponering, jf. note 5		1.683.088	2.400.000	-398.370	3.684.718
<b>Transaktioner med ejere</b>					
Tilgang/afgang af egenkapital ved fusion og køb af virksomhed				2.782.384	2.782.384
<b>Egenkapital 30. september 2025</b>	<b>168.000</b>	<b>20.327.143</b>	<b>2.400.000</b>	<b>2.384.014</b>	<b>25.279.157</b>

Moderselskabet					
kr.	Anpartskapital	Reserve for netto-opskrivning efter indre værdis metode	Overført resultat	Foreslået udbytte for regnskabsåret	I alt
Egenkapital 1. oktober 2024	168.000	10.998.250	7.645.805	0	18.812.055
Forslag til resultatdisponering, jf. note 5		4.238.785	-2.555.697	2.400.000	4.083.088
<b>Overførsler</b>					
Modt./dekl. udbytte		-1.500.000	1.500.000		0
<b>Egenkapital 30. september 2025</b>	<b>168.000</b>	<b>13.737.035</b>	<b>6.590.108</b>	<b>2.400.000</b>	<b>22.895.143</b>

## Pengestrømsopgørelse 1. oktober - 30. september

	<u>Koncernen</u>	
	2024/25	2023/24
	kr.	kr.
Årets resultat	3.684.718	7.748.636
Årets afskrivninger tilbageført	4.750.138	4.024.329
Tilbageførsel af realisationsavancer	-236.662	-137.976
Urealiserede kursavancer tilbageført	0	-18.400
Skat af årets resultat tilbageført	1.672.588	2.181.204
Øvrige reguleringer	151.349	0
Betalt selskabsskat	-1.904.129	-2.066.842
Ændring i varebeholdninger	239.663	1.998.785
Ændring i tilgodehavender (ekskl. skat)	7.109.326	12.773.196
Ændring i andre hensatte forpligtelser	166.000	0
Ændring i kortfristet gæld (ekskl. skat, skyldige afdrag og kassekredit)	-2.790.405	-16.094.072
<b>Pengestrømme fra driftsaktivitet</b>	<b>12.842.586</b>	<b>10.408.860</b>
Køb af materielle anlægsaktiver	-12.046.384	-5.308.691
Salg af materielle anlægsaktiver	271.500	506.000
Salg af finansielle anlægsaktiver	127.800	0
<b>Pengestrømme fra investeringsaktivitet</b>	<b>-11.647.084</b>	<b>-4.802.691</b>
Afdrag på lån	-816.299	-309.539
Andre ændringer i langfristet gæld	-305.227	-1.566.857
Ændring i driftskredit	-176.595	1.069.587
Betalt udbytte i regnskabsåret	0	-4.500.000
Andre pengestrømme vedrørende finansieringsaktiviteter	3.401.833	0
<b>Pengestrømme fra finansieringsaktivitet</b>	<b>2.103.712</b>	<b>-5.306.809</b>
<b>Ændring i likvider</b>	<b>3.299.214</b>	<b>299.360</b>
Likvider 1. oktober	2.075.405	1.776.045
<b>Likvider 30. september</b>	<b>5.374.619</b>	<b>2.075.405</b>
Likvider 30. september specificeres således:		
Likvide beholdninger	5.374.619	2.075.405
<b>Likvider</b>	<b>5.374.619</b>	<b>2.075.405</b>

## Noter

	Koncernen		Moderselskabet	
	2024/25 kr.	2023/24 kr.	2024/25 kr.	2023/24 kr.
<b>1   Personaleomkostninger</b>				
Antal heltidsbeskæftigede personer i gennemsnit:	63	56	0	0
Løn og gager	25.178.650	24.804.203	0	0
Pensioner	2.853.719	2.918.447	0	0
Andre omkostninger til social sikring	1.347.389	1.206.154	0	0
Andre personaleomkostninger	745.716	706.427	0	0
	<b>30.125.474</b>	<b>29.635.231</b>	<b>0</b>	<b>0</b>

Oplysninger om ledelsesvederlag er udeladt i henhold til undtagelsesbestemmelsen i årsregnskabsloven § 98 b, stk. 3 nr. 2.

<b>2   Andre finansielle indtægter</b>				
Renteindtægter fra tilknyttede virksomheder	0	0	200.759	166.742
Finansielle indtægter i øvrigt	134.823	166.555	196	11
	<b>134.823</b>	<b>166.555</b>	<b>200.955</b>	<b>166.753</b>

<b>3   Andre finansielle omkostninger</b>				
Renteomkostninger til tilknyttede virksomheder	0	0	219.396	89.789
Finansielle omkostninger i øvrigt	343.395	368.959	1.985	16.395
	<b>343.395</b>	<b>368.959</b>	<b>221.381</b>	<b>106.184</b>

<b>4   Skat af årets resultat</b>				
Beregnet skat af årets skattepligtige indkomst	1.087.797	1.233.869	-30.500	6.554
Regulering skat vedrørende tidligere år	47.581	0	47.581	0
Regulering af udskudt skat	69.326	947.335	0	0
	<b>1.204.704</b>	<b>2.181.204</b>	<b>17.081</b>	<b>6.554</b>

## Noter

	Koncernen		Moderselskabet	
	2024/25 kr.	2023/24 kr.	2024/25 kr.	2023/24 kr.
<b>5   Forslag til resultatdisponering</b>				
Foreslået udbytte for regnskabsåret	2.400.000	0	2.400.000	0
Ekstraordinært udbytte	0	3.000.000	0	3.000.000
Henlæggelser til reserve for nettoopskrivning efter indre værdis metode	0	0	4.238.785	7.725.312
Overført resultat	1.683.088	4.748.636	-2.555.697	-2.976.677
Minoritetsinteressernes andel af dattervirksomheders resultat	-398.370	0	0	0
	<b>3.684.718</b>	<b>7.748.636</b>	<b>4.083.088</b>	<b>7.748.635</b>

## 6 | Materielle anlægsaktiver

kr.	Koncernen	
	Grunde og bygninger	Produktionsanlæg og maskiner
Kostpris 1. oktober 2024	11.687.776	0
Tilgang ved køb af virksomhed	0	5.225.000
Afgang	0	-1.532.370
<b>Kostpris 30. september 2025</b>	<b>11.687.776</b>	<b>3.692.630</b>
Af- og nedskrivninger 1. oktober 2024	2.743.089	0
Tilbageførsel af afskrivninger på afhændede aktiver	0	-1.525.957
Årets afskrivninger	367.116	490.222
<b>Af- og nedskrivninger 30. september 2025</b>	<b>3.110.205</b>	<b>-1.035.735</b>
<b>Regnskabsmæssig værdi 30. september 2025</b>	<b>8.577.571</b>	<b>4.728.365</b>

kr.	Koncernen	
	Andre anlæg, driftsmateriel og inventar	Indretning af lejede lokaler
Kostpris 1. oktober 2024	45.198.329	0
Tilgang	3.783.537	0
Tilgang ved fusion og køb af virksomhed	5.216.567	17.280
Afgang	-1.796.376	0
<b>Kostpris 30. september 2025</b>	<b>52.402.057</b>	<b>17.280</b>
Af- og nedskrivninger 1. oktober 2024	29.412.230	0
Tilbageførsel af afskrivninger på afhændede aktiver	-1.481.487	0
Årets afskrivninger	3.887.040	5.760
<b>Af- og nedskrivninger 30. september 2025</b>	<b>31.817.783</b>	<b>5.760</b>
<b>Regnskabsmæssig værdi 30. september 2025</b>	<b>20.584.274</b>	<b>11.520</b>

Finansielle leasingaktiver 4.271.279

## Noter

### 7 | Finansielle anlægsaktiver

	Koncernen
kr.	Andre værdipapir- er
Kostpris 1. oktober 2024	178.800
Afgang	-127.800
Kostpris 30. september 2025	51.000
<b>Regnskabsmæssig værdi 30. september 2025</b>	<b>51.000</b>

	Moder- selskabet
kr.	Kapitalandele i dattervirk- somheder
Kostpris 1. oktober 2024	4.452.400
Tilgang	5.167.278
Kostpris 30. september 2025	9.619.678
Værdireguleringer 1. oktober 2024	10.998.247
Udloddet resultat	-1.500.000
Årets resultat	4.388.502
Værdireguleringer 30. september 2025	13.886.749
Årets afskrivninger på merværdier	149.717
Af- og nedskrivninger på merværdier og goodwill 30. september 2025	149.717
<b>Regnskabsmæssig værdi 30. september 2025</b>	<b>23.356.710</b>

#### Goodwill

Karl Jensen Holding ApS har erhvervet kapitalandele i Døstrup Vognmandsforretning ApS i årets løb. Kostprisen for kapitalandelen udgør 5.167 tkr. Merværdier af årets køb udgør 1.497 tkr.

#### Kapitalandele i dattervirksomheder (kr.)

Navn og hjemsted	Egenkapital	Årets resultat	Ejerandel
Aktieselskabet Karl Jensen, Murer- og Entreprenørforretning, Hobro	13.037.451	4.226.193	100 %
Hobro Jord- og Anlægsservice ApS, Hobro	5.076.965	737.092	100 %
K.J. Kraner og Entreprenørmaskiner ApS, Hobro	814.848	15.331	100 %
Døstrup Vognmandsforretning ApS, Hobro	4.738.450	-1.523.214	65 %

## Noter

	Koncernen		Moterselskabet	
	2025 kr.	2024 kr.	2025 kr.	2024 kr.
<b>8   Igangværende arbejder for fremmed regning</b>				
Salgsværdi af udført arbejde	69.067.419	52.536.306	0	0
Acontofaktureringer/acontobetalinge	-66.581.000	-57.416.492	0	0
<b>Igangværende arbejder for fremmed regning, netto</b>	<b>2.486.419</b>	<b>-4.880.186</b>	<b>0</b>	<b>0</b>
<hr/>				
Der indregnes således:				
Igangværende arbejder for fremmed regning (aktiver)	4.797.698	2.720.071	0	0
Igangværende arbejder for fremmed regning (passiver)	-2.311.279	-7.600.257	0	0
	<b>2.486.419</b>	<b>-4.880.186</b>	<b>0</b>	<b>0</b>

### 9 | Periodeafgrænsningsposter

Periodeafgrænsningsposter indeholder forudbetalte omkostninger, primært vægtafgift, der vedrører det efterfølgende regnskabsår.

### 10 | Hensættelser til udskudt skat

Hensættelse til udskudt skat vedrører forskelle mellem regnskabsmæssige og skattemæssige værdier på materielle anlægsaktiver, herunder indregnede finansielle leasingkontrakter.

Udskudt skat 1. oktober	3.466.850	2.519.515	0	0
Årets udskudte skat i resultatopgørelsen	69.326	947.335	0	0
Årets udskudte skat i resultatopgørelsen i forbindelse med køb af virksomhed	787.665	0	0	0
<b>Udskudt skat 30. september 2025</b>	<b>4.323.841</b>	<b>3.466.850</b>	<b>0</b>	<b>0</b>

### 11 | Andre hensatte forpligtelser

0-1 år	166.000	0	0	0
--------	---------	---	---	---

Andre hensatte forpligtelser omfatter garantiforpligtelser til udbedring af arbejder inden for garantiperioden på 1-5 år.

## Noter

### 12 | Langfristede gældsforpligtelser

Koncernen				
kr.	30/9 2025 gæld i alt	Afdrag næste år	Restgæld efter 5 år	30/9 2024 gæld i alt
Gæld til realkreditinstitutter	5.375.238	330.029	3.762.123	5.712.398
Leasingforpligtelser	3.545.308	894.201	701.638	2.685.255
Gæld til selskabsdeltagere og ledelse	551.581	0	0	0
Selskabsskat	91.514	0	0	1.028.478
	<b>9.563.641</b>	<b>1.224.230</b>	<b>4.463.761</b>	<b>9.426.131</b>

Moderselskabet				
kr.	30/9 2025 gæld i alt	Afdrag næste år	Restgæld efter 5 år	30/9 2024 gæld i alt
Selskabsskat	91.514	0	0	1.028.478
	<b>91.514</b>	<b>0</b>	<b>0</b>	<b>1.028.478</b>

### 13 | Kontraktlige forpligtelser og eventualposter mv.

#### Eventualforpligtelser

Selskabet har stillet kaution for datterselskabers gæld til kreditinstitut samt sikkerhedsstillelser. Virksomhedernes gæld samt sikkerhedsstillelser til kreditinstitut udgør pr. 30. september 2025 brutto 5.365 tkr.

Selskabet har stillet selvskyldnerkaution for dattervirksomheden Aktieselskabet Karl Jensen, Murer- og Entreprenørfirma, Hobro's garantiramme i Tryg Garanti på 12.000 tkr. Den udnyttede garantiramme udgør pr. 30. september 2025 10.069 tkr.

#### Eventualforpligtelser over for tilknyttede virksomheder

Koncernen har indgået lejeaftaler for lejet grund med en opsigelsesvarsel på 6 måneder og en restforpligtelse på 144 tkr.

Koncernen har stillet kaution for koncernens gæld til kreditinstitut. Koncernens gæld samt sikkerhedsstillelser til kreditinstituttet udgør på balancedagen 5.365 tkr.

Koncernen har indgået aftale med Tryg Garanti om garantiramme på 12.000 tkr. vedrørende udførelse af sædvanlige byggeopgaver. Den udnyttede garantiramme udgør 10.069 tkr. pr. 30. september 2025.

Der påhviler koncernen normale garantiforpligtelser i overensstemmelse med branchens normer.

#### Hæftelse i sambeskatningen

Koncernens danske selskaber hæfter solidarisk for skat af koncernens sambeskattede indkomst og for eventuelle kildeskatter såsom udbytteskat mv.

Skyldig skat af koncernens sambeskattede indkomst udgør 92 tkr. pr. balancedagen.

## Noter

### 14 | Pantsætninger og sikkerhedsstillelser

#### Koncern

Koncernen har til sikkerhed for koncernens leasinggæld på 3.545 tkr. afgivet pant i driftsmateriel, hvis regnskabsmæssige værdi pr. 30. september 2025 udgør 4.271 tkr.

Til sikkerhed for gæld til realkreditinstitutter 5.412 tkr. er der givet pant i grunde og bygninger, hvis regnskabsmæssige værdi pr. 30. september 2025 udgør 8.577 tkr.

Koncernen har udstedt ejerpantebreve på 1.500 tkr., der giver pant i grunde og bygninger med en regnskabsmæssig værdi pr. 30. september 2025 på 6.032 tkr. Ejerpantebrevene deponeret til sikkerhed for koncernens mellemværende med kreditinstitut på brutto 3.936 tkr.

A/S Karl Jensen har til sikkerhed for gæld til kreditinstitutter stillet virksomhedspant på nominelt 5.500 tkr. Virksomhedspantet omfatter følgende aktiver, hvis regnskabsmæssige værdi på balancedagen udgør:

Andre anlæg, driftsmateriel og inventar; 1.142 tkr.  
Varebeholdninger; 653 tkr.  
Tilgodehavender fra salg og tjenesteydelser; 9.334 tkr.

Døstrup Vognmandsforretning ApS har til sikkerhed for bankgæld på 823 tkr. stillet virksomhedspant på nominelt 2.000 t.kr. Virksomhedspantet omfatter følgende aktiver, hvis regnskabsmæssige værdi på balancedagen udgør:

Produktionsanlæg og maskiner; 3.628 tkr.  
Andre anlæg, driftsmateriel og inventar; 2.956 tkr.  
Varebeholdninger; 64 tkr.  
Tilgodehavender fra salg og tjenesteydelser; 1.417 tkr.

#### Moderselskab

Selskabet har stillet pant i aktier i tilknyttede virksomheder til sikkerhed for tilknyttede virksomheders gæld til kreditinstitutter. Den regnskabsmæssige værdi af de pantsatte aktiver udgør 18.929 tkr.

### 15 | Nærtstående parter

#### Transaktioner med nærtstående parter

Selskabet har ikke haft transaktioner med nærtstående parter, der ikke er indgået på markedsmæssige vilkår. Jf. ÅRL § 98c, stk. 7 oplyses alene om transaktioner, som ikke er gennemført på normale markedsmæssige vilkår.

Herudover har der været gennemført transaktioner med ledelsen i form af ledelsesvederlag. Oplysningerne findes i note 1.

## Anvendt regnskabspraksis

Årsrapporten for Karl Jensen Holding ApS for 2024/25 er aflagt i overensstemmelse med den danske årsregnskabslovs bestemmelser for mellemstore virksomheder i regnskabsklasse C .

Årsrapporten er udarbejdet efter samme regnskabspraksis som sidste år.

### Koncernregnskabet

Koncernregnskabet omfatter moderselskabet Karl Jensen Holding ApS samt dattervirksomheder, hvori Karl Jensen Holding ApS direkte eller indirekte besidder mere end 50 % af stemmerettighederne eller på anden måde har bestemmende indflydelse.

Koncernregnskabet er udarbejdet som et sammendrag af moderselskabets og dattervirksomheders årsregnskaber ved sammenlægning af ensartede regnskabsposter. Ved konsolideringen foretages fuld eliminering af koncerninterne indtægter og omkostninger, aktiebesiddelser, interne mellemværender og udbytter samt realiserede og urealiserede fortjenester og tab ved transaktioner mellem de konsoliderede virksomheder.

Nyerhvervede eller nystiftede virksomheder indregnes i koncernregnskabet fra overtagelses- eller stiftelsestidspunktet. Solgte eller afviklede virksomheder indregnes i den konsoliderede resultatopgørelse frem til afståelsestidspunktet. Sammenligningstal korrigeres ikke for nyhvervede, solgte eller afviklede virksomheder.

Overtagelsestidspunktet er det tidspunkt, hvor koncernen faktisk opnår kontrol over den erhvervede virksomhed.

Erhvervede virksomheder indregnes i koncernregnskabet efter overtagelsesmetoden, med omvurdering af alle identificerede aktiver og forpligtelser til dagsværdi på overtagelsesdagen. Dagsværdien er opgjort på baggrund af handler på et aktivt marked, alternativt beregnet ved anvendelse af almindeligt accepterede værdiansættelsesmodeller. Der indregnes udskudt skat af de overtagne omvurderinger med undtagelse af goodwill.

Negative forskelsbeløb indregnes i resultatopgørelsen på overtagelsestidspunktet. Forskelsbeløbet fra erhvervede virksomheder udgør 0 tkr.

Ved køb af nye virksomheder, hvori indgår minoritetsinteresser, indregnes og måles minoritetsinteresserne til dagsværdi inklusive goodwill på minoritetsinteressernes andel.

Kapitalandele i dattervirksomheder udlignes med den forholdsmæssige andel af dattervirksomhedernes dagsværdi af nettoaktiver og forpligtelser på overtagelsestidspunktet.

### Minoritetsinteresser

I koncernregnskabet indregnes dattervirksomheders regnskabsposter 100 %. Minoritetsinteressernes forholdsmæssige andel af dattervirksomheders resultat og egenkapital præsenteres særskilt i henholdsvis resultatdisponering og under egenkapitalen.

## Resultatopgørelsen

### Nettoomsætning

Nettoomsætningen indregnes ekskl. moms og med fradrag af de afgifter og rabatter, der kan henføres til salget.

Nettoomsætning ved salg af handelsvarer og færdigvarer indregnes i resultatopgørelsen, såfremt levering og risikoovergang til køber har fundet sted inden årets udgang, og såfremt indtægten kan opgøres pålideligt og forventes modtaget.

Hvor der leveres produkter med høj grad af individuel tilpasning, foretages indregning i nettoomsætningen i takt med, at produktionen udføres, hvorved omsætningen svarer til salgsværdien af årets udførte arbejder (produktionsmetoden). Denne metode anvendes, når de samlede indtægter og omkostninger på kontrakten og færdiggørelsesgraden på balancedagen kan skønnes pålideligt, og det er sandsynligt, at de økonomiske fordele vil tilgå selskabet.

Når resultatet af en entreprisekontrakt ikke kan skønnes pålideligt, indregnes omsætningen svarende til de medgåede omkostninger, og kun i det omfang det er sandsynligt, at de vil blive genindvundet.

Huslejeindtægter er periodiseret således, at de dækker perioden frem til regnskabsårets udløb. Optrævede bidrag til dækning af varme indgår ikke i huslejeindtægter.

### Andre driftsindtægter

Andre driftsindtægter indeholder regnskabsposter af sekundær karakter i forhold til koncernens og selskabets aktiviteter. Desuden indgår fortjeneste ved salg af immaterielle og materielle anlægsaktiver samt lønrefusioner.

### Andre eksterne omkostninger

Andre eksterne omkostninger omfatter administrationsomkostninger mv.

### Personaleomkostninger

Personaleomkostninger omfatter løn og gager, inklusiv feriepenge og pensioner samt andre omkostninger til social sikring mv. til koncernens og selskabets medarbejdere.

### Andre driftsomkostninger

Andre driftsomkostninger indeholder regnskabsposter af sekundær karakter i forhold til koncernens og selskabets aktiviteter. Desuden indgår tab ved salg af immaterielle og materielle anlægsaktiver.

### Indtægter af kapitalandele i dattervirksomheder

I moderselskabets resultatopgørelse indregnes den forholdsmæssige andel af dattervirksomheders resultat opgjort efter moderselskabets regnskabspraksis og med fuld eliminering af urealiserede interne avancer og tab.

### Finansielle indtægter og omkostninger

Finansielle indtægter og omkostninger indeholder renteindtægter og -omkostninger samt tillæg og godtgørelse under acontoskatteordningen mv. Finansielle indtægter og omkostninger indregnes i resultatopgørelsen med de beløb, der vedrører regnskabsåret. Renteindtægter og -omkostninger beregnes på amortiserede kostpriser.

### Skat af årets resultat

Årets skat, som består af årets aktuelle skat og forskydning i udskudt skat, indregnes i resultatopgørelsen med den del, der kan henføres til årets resultat, og direkte i egenkapitalen med den del, der kan henføres til posteringer direkte i egenkapitalen.

# Anvendt regnskabspraksis

## Balancen

### Materielle anlægsaktiver

Grunde og bygninger samt andre anlæg, driftsmateriel og inventar måles til kostpris med fradrag af akkumulerede af- og nedskrivninger. Der afskrives ikke på grunde.

Afskrivningsgrundlaget er kostpris med fradrag af den skønnede restværdi efter afsluttet brugstid.

Kostprisen omfatter anskaffelsesprisen samt omkostninger direkte tilknyttet anskaffelsen indtil det tidspunkt, hvor aktivet er klar til at blive taget i brug.

Der foretages lineære afskrivninger baseret på følgende vurdering af aktivernes forventede brugstider og restværdi:

	Brugstid	Restværdi
Bygninger	25-50 år	10 %
Produktionsanlæg og maskiner	10 år	0 %
Andre anlæg, driftsmateriel og inventar	3-10 år	0-20 %

Fortjeneste eller tab ved salg af materielle anlægsaktiver opgøres som forskellen mellem salgspris med fradrag af salgsomkostninger og den regnskabsmæssige værdi på salgstidspunktet med fradrag af afhændelsesomkostninger. Fortjeneste eller tab indregnes i resultatopgørelsen under andre driftsindtægter eller andre driftsomkostninger.

### Leasingkontrakter

Leasingkontrakter vedrørende materielle anlægsaktiver, hvor selskabet har alle væsentlige risici og fordele forbundet med ejendomsretten (finansiel leasing, jf. IAS 17), indregnes i balancen som aktiver. Aktiverne måles ved første indregning i balancen til kostpris opgjort til dagsværdi eller (hvis lavere) nutidsværdien af de fremtidige leasingydelse. Ved beregning af nutidsværdien anvendes leasingaftalens interne rente, eller alternativt virksomhedens lånerente, som diskonteringsfaktor. Finansielt leasede aktiver behandles herefter som koncernens og selskabets øvrige tilsvarende materielle anlægsaktiver.

Den kapitaliserede restleasingforpligtelse indregnes i balancen som en gældsforpligtelse, og leasingydelsens rentedel indregnes over kontraktens løbetid i resultatopgørelsen.

### Finansielle anlægsaktiver

Kapitalandele i dattervirksomheder måles i moderselskabets balance efter den indre værdis metode, der anses som en målemetode.

Kapitalandele i dattervirksomheder måles i balancen til den forholdsmæssige andel af virksomhedernes regnskabsmæssige indre værdi opgjort efter moderselskabets regnskabspraksis med fradrag eller tillæg af urealiserede koncerninterne avancer og tab.

Konstaterede merværdier i forhold til den underliggende virksomheds regnskabsmæssige indre værdi indregnes og måles i overensstemmelse med den anvendte regnskabspraksis for de aktiver og forpligtelser, som de kan henføres til. Merværdier vedrørende produktionsanlæg og maskiner samt driftsmateriel og inventar afskrives lineært over afskrivningsperioden, der udgør 5 år.

Fortjeneste og tab ved afhændelse af kapitalandele i dattervirksomheder opgøres som forskellen mellem nettosalgsprisen og den regnskabsmæssige værdi af den afhændede kapitalandel på salgstidspunktet inkl. ikke-afskrevet merværdier og goodwill. Fortjeneste og tab indregnes i resultatopgørelsen under indtægter af kapitalandele.

Deposita omfatter huslejedeposita, som indregnes og måles til kostpris.

## Anvendt regnskabspraksis

Finansielle anlægsaktiver omfatter desuden andre kapitalandele, der ikke forventes afhændet. Disse måles til dagsværdi.

### Værdiforringelse af anlægsaktiver

Den regnskabsmæssige værdi af materielle anlægsaktiver samt finansielle anlægsaktiver, der ikke måles til dagsværdi, vurderes årligt for indikationer på værdiforringelse ud over det, som udtrykkes ved afskrivning.

Foreligger der indikationer på værdiforringelse, foretages nedskrivningstest af hvert enkelt aktiv henholdsvis gruppe af aktiver. Der foretages nedskrivning til genindvindingsværdien, hvis denne er lavere end den regnskabsmæssige værdi.

Genindvindingsværdi er den højeste værdi af kapitalværdi og salgsværdien fratrukket forventede omkostninger ved et salg. Kapitalværdien opgøres som nutidsværdien af de forventede nettopengestrømme fra fortsat anvendelse af aktivet eller aktivgruppen og det forventede provenu ved salg af aktivet eller aktivgruppen efter endt brugstid. Der anvendes en diskonteringsrente, som afspejler den risikofri markedsrente og ejernes afkastkrav for tilsvarende aktiver. Vækstraten i terminalperioden fastsættes i overensstemmelse med branchenormen.

### Varebeholdninger

Varebeholdninger måles til kostpris efter FIFO-princippet. I tilfælde, hvor nettorealiseringsværdien er lavere end kostprisen, nedskrives til denne lavere værdi.

Kostpris for færdigvarer og handelsvarer opgøres som anskaffelsespris med tillæg af hjemtagelsesomkostninger.

Nettorealiseringsværdien for varebeholdninger opgøres som forventet salgspris med fradrag af direkte færdiggørelsesomkostninger og omkostninger, der afholdes for at effektuere salget. Værdien fastsættes under hensyntagen til varebeholdningernes omsættelighed, ukurans og forventet udvikling i salgspris.

### Tilgodehavender

Tilgodehavender måles til amortiseret kostpris, hvilket sædvanligvis svarer til nominel værdi. Værdien reduceres med nedskrivning til imødegåelse af forventede tab.

### Igangværende arbejder for fremmed regning

Igangværende arbejder for fremmed regning måles til salgsværdien af det udførte arbejde. Salgsværdien måles på baggrund af færdiggørelsesgraden på balancedagen og de samlede forventede indtægter på det enkelte igangværende arbejde. Færdiggørelsesgraden fastlægges på baggrund af en vurdering af det udførte arbejde, normalt beregnet som forholdet mellem de afholdte omkostninger og de samlede forventede omkostninger til den pågældende entrepriser.

Det enkelte igangværende arbejde indregnes i balancen under tilgodehavender eller gældsforpligtelser, afhængig af nettoværdien af salgssummen med fradrag af acontofaktureringer og -betalinger.

Omkostninger i forbindelse med salgsarbejde og opnåelse af kontrakter indregnes i resultatopgørelsen i takt med, at de afholdes.

## Anvendt regnskabspraksis

### Periodeafgrænsningsposter, aktiver

Periodeafgrænsningsposter indregnet under aktiver omfatter afholdte omkostninger vedrørende efterfølgende regnskabsår.

### Andre hensatte forpligtelser

Hensatte forpligtelser omfatter forventede omkostninger til garantiforpligtelser, tab på igangværende arbejder, omstruktureringer mv. samt udskudt skat.

Garantiforpligtelser omfatter forpligtelser til udbedring af arbejder inden for garantiperioden på 1-5 år. De hensatte forpligtelser måles og indregnes på baggrund af erfaringerne med garantiarbejder.

Når det er sandsynligt, at de totale omkostninger vil overstige de totale indtægter på et igangværende arbejde for fremmed regning, hensættes det samlede tab, der må påregnes på entreprisen.

### Skyldig skat og udskudt skat

Aktuelle skatteforpligtelser og tilgodehavende aktuel skat indregnes i balancen som beregnet skat af årets skattepligtige indkomst reguleret for skat af tidligere års skattepligtige indkomster samt for betalte acontoskatter.

Selskabet er sambeskattet med koncernforbundne danske selskaber. Den aktuelle selskabsskat fordeles mellem de sambeskattede selskaber i forhold til disses skattepligtige indkomster og med fuld fordeling med refusion vedrørende skattemæssige underskud. De sambeskattede selskaber indgår i acontoskatteordningen. Tilgodehavende og skyldigt sambeskatningsbidrag indregnes i balancen under henholdsvis omsætningsaktiver og gæld.

Udskudt skat måles af midlertidige forskelle mellem regnskabsmæssig og skattemæssig værdi af aktiver og forpligtelser.

Udskudte skatteaktiver, herunder skatteværdien af fremførselsberettiget skattemæssigt underskud, måles til den værdi, hvortil aktivet forventes at blive anvendt inden for en overskuelig årrække, enten ved udligning i skat af fremtidig indtjening eller ved modregning i udskudte skatteforpligtelser inden for samme juridiske skatteenhed.

Udskudt skat måles på grundlag af de skatteregler og skattesatser, der med balancedagens lovgivning vil være gældende, når den udskudte skat forventes udløst som aktuel skat. Ændring i udskudt skat som følge af ændringer i skattesatser indregnes i resultatopgørelsen bortset fra poster, der føres direkte på egenkapitalen.

### Gældsforpligtelser

Finansielle forpligtelser indregnes ved lånoptagelse til det modtagne provenu med fradrag af afholdte transaktionsomkostninger. I efterfølgende perioder måles de finansielle forpligtelser til amortiseret kostpris svarende til den kapitaliserede værdi ved anvendelse af den effektive rente, således forskellen mellem nettoprovenuet og den nominelle værdi indregnes i resultatopgørelsen over låneperioden.

Amortiseret kostpris for kortfristede forpligtelser svarer normalt til nominal værdi.

## Pengestrømsopgørelse

Under henvisning til årsregnskabslovens § 86, stk. 4, har selskabet undladt at udarbejde pengestrømsopgørelse. Der er udarbejdet en pengestrømsopgørelse for koncernen.

Pengestrømsopgørelsen viser pengestrømmene for året fordelt på driftsaktivitet, investeringsaktivitet og finansieringsaktivitet for året, årets forskydning i likvider samt likvider ved årets begyndelse og slutning.

### **Pengestrømme fra driftsaktivitet:**

Pengestrømme fra driftsaktivitet opgøres som årets resultat reguleret for ikke-kontante driftsposter, ændring i driftskapital samt betalt selskabsskat.

### **Pengestrømme fra investeringsaktivitet:**

Pengestrømme fra investeringsaktivitet omfatter betaling i forbindelse med køb og salg af immaterielle, materielle og finansielle anlægsaktiver.

### **Pengestrømme fra finansieringsaktivitet:**

Pengestrømme fra finansieringsaktivitet omfatter ændringer i størrelse eller sammensætning af aktiekapital og omkostninger forbundet hermed samt optagelse af lån samt afdrag på rentebærende gæld og betaling af udbytte til selskabsdeltagere.

### **Likvider:**

Likvider omfatter likvide beholdninger og kortfristede værdipapirer hvorpå der kun er ubetydelig risiko for værdiændringer og som uden hindringer kan omsættes til likvide beholdninger.