



Tlf.: 96 57 48 00  
hobro@bdo.dk  
www.bdo.dk

BDO Statsautoriseret revisionsaktieselskab  
Jeppe Aakjærs Vej 10  
DK-9500 Hobro  
CVR-nr. 20 22 26 70

**KARL JENSEN HOLDING APS**

**LUPINVEJ 14, 9500 HOBRO**

**ÅRSRAPPORT**

**1. OKTOBER 2023 - 30. SEPTEMBER 2024**

Årsrapporten er fremlagt og godkendt på  
selskabets ordinære generalforsamling,  
den 20. december 2024

---

Lisbeth Thisted Sørensen

**CVR-NR. 29 83 58 45**

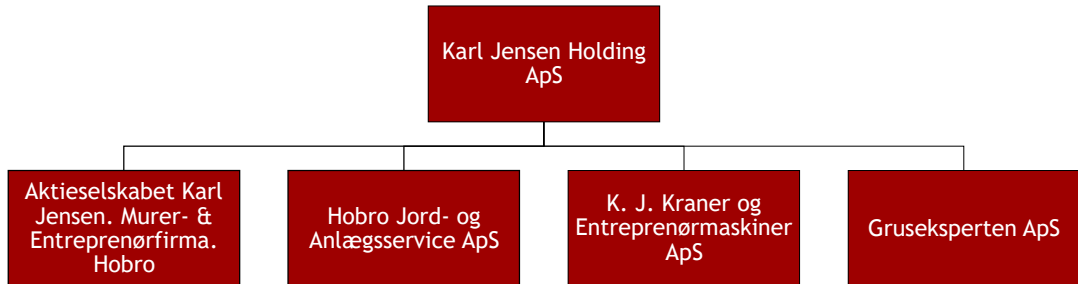
**INDHOLDSFORTEGNELSE**

	<b>Side</b>
<b>Selskabsoplysninger</b>	
Selskabsoplysninger.....	3
Koncernoversigt.....	4
<b>Erklæringer</b>	
Ledelsespåtegning.....	5
Den uafhængige revisors revisionspåtegning.....	6-8
<b>Ledelsesberetning</b>	
Hoved- og nøgletal for koncernen.....	9
Ledelsesberetning.....	10
<b>Koncern- og årsregnskab 1. oktober 2023 - 30. september 2024</b>	
Resultatopgørelse.....	11
Balance.....	12-13
Egenkapitalopgørelse.....	14
Pengestrømsopgørelse.....	15
Noter.....	16-21
Anvendt regnskabspraksis.....	22-26

**SELSKABSOPLYSNINGER**

<b>Selskabet</b>	Karl Jensen Holding ApS Lupinvej 14 9500 Hobro
	CVR-nr.: 29 83 58 45 Stiftet: 1. juli 2006 Kommune: Mariagerfjord Regnskabsår: 1. oktober 2023 - 30. september 2024
<b>Direktion</b>	Lisbeth Thisted Sørensen Flemming Møller Madsen Dennis Thisted Tordrup
<b>Revision</b>	BDO Statsautoriseret revisionsaktieselskab Jeppe Aakjærs Vej 10 9500 Hobro
<b>Pengeinstitut</b>	Spar Nord Bank Adelgade 31 9500 Hobro

## KONCERNOVERSIGT



## LEDELSESPÅTEGNING

Direktionen har dags dato behandlet og godkendt årsrapporten for regnskabsåret 1. oktober 2023 - 30. september 2024 for Karl Jensen Holding ApS.

Årsrapporten aflægges i overensstemmelse med årsregnskabsloven.

Det er vores opfattelse, at koncernregnskabet og årsregnskabet giver et retvisende billede af koncernens og selskabets aktiver, passiver og finansielle stilling pr. 30. september 2024 samt af resultatet af koncernens og selskabets aktiviteter og pengestrømme for regnskabsåret 1. oktober 2023 - 30. september 2024.

Ledelsesberetningen indeholder efter vores opfattelse en retvisende redegørelse for de forhold, beretningen omhandler.

Årsrapporten indstilles til generalforsamlingens godkendelse.

Hobro, den 16. december 2024

Direktion:

---

Lisbeth Thisted Sørensen

---

Flemming Møller Madsen

---

Dennis Thisted Tordrup

## DEN UAFHÆNGIGE REVISORS REVISIONSPÅTEGNING

### *Til kapitalejeren i Karl Jensen Holding ApS*

#### **Konklusion med forbehold**

Vi har revideret koncernregnskabet og årsregnskabet for Karl Jensen Holding ApS for regnskabsåret 1. oktober 2023 - 30. september 2024, der omfatter resultatopgørelse, balance, egenkapitalopgørelse, noter og anvendt regnskabspraksis for såvel koncernen som selskabet samt pengestrømsopgørelse for koncernen. Koncernregnskabet og årsregnskabet udarbejdes efter årsregnskabsloven.

Det er vores opfattelse, at koncernregnskabet og årsregnskabet, bortset fra den mulige indvirkning af de forhold, der er beskrevet i "Grundlag for konklusion med forbehold", giver et retvisende billede af koncernens og selskabets aktiver, passiver og finansielle stilling pr. 30. september 2024 samt af resultatet af koncernens og selskabets aktiviteter og koncernens pengestrømme for regnskabsåret 1. oktober 2023 - 30. september 2024 i overensstemmelse med årsregnskabsloven.

#### **Grundlag for konklusion med forbehold**

Selskabet er i indeværende år overgået fra udvidet gennemgang til revision. I forbindelse med overgangen til revision er der skærpede pligter til tilstedeværelse af koncernens varebeholdninger.

Vi har ikke på anden vis været i stand til at opnå tilstrækkeligt og egnet revisionsbevis om tilstedeværelse af koncernens varebeholdninger ved årets begyndelse pr. 30. september 2023. I det varebeholdningerne ved årets begyndelse indgår i opgørelsen af vareforbruget, var det ikke muligt for os at fastslå, om rettelser kunne have været nødvendige til årets resultat.

Vi har udført vores revision i overensstemmelse med internationale standarder om revision og de yderligere krav, der er gældende i Danmark. Vores ansvar ifølge disse standarder og krav er nærmere beskrevet i revisionspåtegningens afsnit "Revisors ansvar for revisionen af koncernregnskabet og årsregnskabet". Vi er uafhængige af koncernen i overensstemmelse med International Ethics Standards Board for Accountants' internationale retningslinjer for revisoreres etiske adfærd (IESBA Code) og de yderligere etiske krav, der er gældende i Danmark, ligesom vi har opfyldt vores øvrige etiske forpligtelser i henhold til disse krav og IESBA Code. Det er vores opfattelse, at det opnåede revisionsbevis er tilstrækkeligt og egnet som grundlag for vores konklusion med forbehold.

#### **Ledelsens ansvar for koncernregnskabet og årsregnskabet**

Ledelsen har ansvaret for udarbejdelsen af et koncernregnskab og et årsregnskab, der giver et retvisende billede i overensstemmelse med årsregnskabsloven. Ledelsen har endvidere ansvaret for den interne kontrol, som ledelsen anser nødvendig for at udarbejde et koncernregnskab og et årsregnskab uden væsentlig fejlinformation, uanset om denne skyldes besvigelser eller fejl.

Ved udarbejdelsen af koncernregnskabet og årsregnskabet er ledelsen ansvarlig for at vurdere koncernens og selskabets evne til at fortsætte driften; at oplyse om forhold vedrørende fortsat drift, hvor dette er relevant; samt at udarbejde koncernregnskabet og årsregnskabet på grundlag af regnskabsprincippet om fortsat drift, medmindre ledelsen enten har til hensigt at likvidere koncernen eller selskabet, indstille driften eller ikke har andet realistisk alternativ end at gøre dette.

#### **Revisors ansvar for revisionen af koncernregnskabet og årsregnskabet**

Vores mål er at opnå høj grad af sikkerhed for, om koncernregnskabet og årsregnskabet som helhed er uden væsentlig fejlinformation, uanset om denne skyldes besvigelser eller fejl, og at afgive en revisionspåtegning med en konklusion. Høj grad af sikkerhed er et højt niveau af sikkerhed, men er ikke en garanti for, at en revision, der udføres i overensstemmelse med internationale standarder om revision og de yderligere krav, der er gældende i Danmark, altid vil afdække væsentlig fejlinformation, når sådan findes. Fejlinformationer kan opstå som følge af besvigelser eller fejl og kan betragtes som væsentlige, hvis det med rimelighed kan forventes, at de enkeltvis eller samlet har indflydelse på de økonomiske beslutninger, som regnskabsbrugere træffer på grundlag af koncernregnskabet og årsregnskabet.

Som led i en revision, der udføres i overensstemmelse med internationale standarder om revision og de yderligere krav, der er gældende i Danmark, foretager vi faglige vurderinger og opretholder professionel skepsis under revisionen. Herudover:

## DEN UAFHÆNGIGE REVISORS REVISIONSPÅTEGNING

- Identificerer og vurderer vi risikoen for væsentlig fejlinformation i koncernregnskabet og årsregnskabet, uanset om denne skyldes besvigelser eller fejl, udformer og udfører revisionshandlinger som reaktion på disse risici samt opnår revisionsbevis, der er tilstrækkeligt og egnet til at danne grundlag for vores konklusion. Risikoen for ikke at opdage væsentlig fejlinformation forårsaget af besvigelser er højere end ved væsentlig fejlinformation forårsaget af fejl, idet besvigelser kan omfatte sammensværgelser, dokumentfalsk, bevidste udeladelser, vildledning eller tilsidesættelse af intern kontrol.
- Opnår vi forståelse af den interne kontrol med relevans for revisionen for at kunne udforme revisionshandlinger, der er passende efter omstændighederne, men ikke for at kunne udtrykke en konklusion om effektiviteten af koncernens og selskabets interne kontrol.
- Tager vi stilling til, om den regnskabspraksis, som er anvendt af ledelsen, er passende, samt om de regnskabsmæssige skøn og tilknyttede oplysninger, som ledelsen har udarbejdet, er rimelige.
- Konkluderer vi, om ledelsens udarbejdelse af koncernregnskabet og årsregnskabet på grundlag af regnskabsprincippet om fortsat drift er passende, samt om der på grundlag af det opnåede revisionsbevis er væsentlig usikkerhed forbundet med begivenheder eller forhold, der kan skabe betydelig tvivl om koncernens og selskabets evne til at fortsætte driften. Hvis vi konkluderer, at der er en væsentlig usikkerhed, skal vi i vores revisionspåtegning gøre opmærksom på oplysninger herom i koncernregnskabet og årsregnskabet eller, hvis sådanne oplysninger ikke er tilstrækkelige, modificere vores konklusion. Vores konklusioner er baseret på det revisionsbevis, der er opnået frem til datoen for vores revisionspåtegning. Fremtidige begivenheder eller forhold kan dog medføre, at koncernen og selskabet ikke længere kan fortsætte driften.
- Tager vi stilling til den samlede præsentation, struktur og indhold af koncernregnskabet og årsregnskabet, herunder noteoplysningerne, samt om koncernregnskabet og årsregnskabet afspejler de underliggende transaktioner og begivenheder på en sådan måde, at der gives et retvisende billede heraf.
- Opnår vi tilstrækkeligt og egnet revisionsbevis for de finansielle oplysninger for virksomhederne eller forretningsaktiviteterne i koncernen til brug for at udtrykke en konklusion om koncernregnskabet. Vi er ansvarlige for at lede, føre tilsyn med og udføre koncernrevisionen. Vi er eneansvarlige for vores revisionskonklusion.

Vi kommunikerer med ledelsen om blandt andet det planlagte omfang og den tidsmæssige placering af revisionen samt betydelige revisionsmæssige observationer, herunder eventuelle betydelige mangler i intern kontrol, som vi identificerer under revisionen.

### Udtalelse om ledelsesberetningen

Ledelsen er ansvarlig for ledelsesberetningen.

Vores konklusion om koncernregnskabet og årsregnskabet omfatter ikke ledelsesberetningen, og vi udtrykker ingen form for konklusion med sikkerhed om ledelsesberetningen.

I tilknytning til vores revision af koncernregnskabet og årsregnskabet er det vores ansvar at læse ledelsesberetningen og i den forbindelse overveje, om ledelsesberetningen er væsentligt inkonsistent med koncernregnskabet og årsregnskabet eller vores viden opnået ved revisionen eller på anden måde synes at indeholde væsentlig fejlinformation.

Vores ansvar er derudover at overveje, om ledelsesberetningen indeholder krævede oplysninger i henhold til årsregnskabsloven.

Baseret på det udførte arbejde er det vores opfattelse, at ledelsesberetningen er i overensstemmelse med koncernregnskabet og årsregnskabet og er udarbejdet i overensstemmelse med årsregnskabslovens krav. Vi har ikke fundet væsentlig fejlinformation i ledelsesberetningen.

## DEN UAFHÆNGIGE REVISORS REVISIONSPÅTEGNING

Hobro, den 16. december 2024

BDO Statsautoriseret revisionsaktieselskab  
CVR-nr. 20 22 26 70

Michael Graversen  
Statsautoriseret revisor  
MNE-nr. mne34099

## HOVED- OG NØGLETAL FOR KONCERNEN

	2023/24 tkr.	2022/23 tkr.
<b>Resultatopgørelse</b>		
Bruttoresultat.....	43.850	35.806
Resultat af primær drift.....	10.132	7.279
Finansielle poster, netto.....	-202	81
Årets resultat før skat.....	9.930	7.360
Årets resultat.....	7.749	5.762
<b>Balance</b>		
Balancesum.....	51.039	59.130
Egenkapital.....	18.812	15.563
Investeret kapital.....	31.042	26.669
<b>Pengestrømme</b>		
Pengestrømme fra driftsaktivitet.....	10.409	9.514
Pengestrømme fra investeringsaktivitet.....	-4.803	-1.927
Pengestrømme fra finansieringsaktivitet.....	-5.307	-5.818
Pengestrømme i alt.....	299	1.769
Investeringer i materielle anlægsaktiver.....	-5.309	-2.447
<b>Gennemsnitligt antal fuldtidsansatte.....</b>	<b>56</b>	<b>52</b>
<b>Nøgletal</b>		
Afkast af investeret kapital.....	35,1	54,6
Soliditetsgrad.....	36,9	26,3
Egenkapitalforrentning.....	45,1	42,9

De i hoved- og nøgletalsoversigten anførte nøgletal er beregnet således:

Investeret kapital:	$\frac{\text{NWC} + \text{immaterielle anlægsaktiver (ekskl. goodwill)} + \text{materielle anlægsaktiver} - \text{andre hensatte forpligtelser} - \text{øvrige langfristede driftsmæssige forpligtelser}}{\text{Gennemsnitlig investeret kapital}}$
Afkast af investeret kapital:	$\frac{\text{Driftsresultat justeret for goodwillafskr.} \times 100}{\text{Gennemsnitlig investeret kapital}}$
Soliditetsgrad:	$\frac{\text{Egenkapital (ekskl. minoritetsinteresser)} \times 100}{\text{Samlede aktiver, ultimo}}$
Egenkapitalforrentning:	$\frac{\text{Resultat efter skat} \times 100}{\text{Gennemsnitlig egenkapital}}$

## LEDELSESBERETNING

### Væsentligste aktiviteter

Selskabets og koncernens væsentligste aktiviteter omfatter bygge- og entreprenørvirksomhed samt udlejning af ejendomme og driftsmateriel.

### Udviklingen i aktiviteter og økonomiske forhold

Karl Jensen Holding ApS' koncern viser et resultat efter skat på 7.749 tkr. Ledelsen betegner resultatet som tilfredsstillende.

Henset til koncernens udvikling i balancesum og antal ansatte er der ændret regnskabsklasse fra B til C-mellemstor. Koncernen og koncernregnskabet omfatter:

Karl Jensen Holding ApS ejer A/S Karl Jensen, Hobro Jord- og Anlægsservice ApS, K.J. Kraner og Entreprenørmaskiner ApS og Gruseksperten ApS.

### A/S Karl Jensen

Selskabets væsentligste aktivitet består i at udføre bygge- og anlægsopgaver, vognmandsvirksomhed og lossearbejde på havnen i Hobro. Selskabet opnåede i 2023/24 et resultat efter skat på 6.951 tkr., hvor året var præget af markant højere aktivitetsniveau og generelt god opgavestyring af årets sager og alle større entrepriser er med positive dækningsbidrag og uden tabsgivende entrepriser.

### Hobro Jord- og Anlægsservice ApS

Selskabet udlejer entreprenørmateriel og fast ejendom til A/S Karl Jensen, og opnåede i 2023/24 et resultat efter skat på 695 tkr.

### K.J. Kraner og Entreprenørmaskiner ApS

Selskabets aktiviteter består i udlejning af havnearealer og bygninger til A/S Karl Jensen.

### Gruseksperten ApS

Selskabet driver virksomhed ved salg af grusgravsmaterialer på Hobro Havn.

### Årets resultat sammenholdt med forventet udvikling

Resultatet efter skat for 2023/24 udgjorde 7.749 tkr., hvilket er meget tilfredsstillende.

Resultatets væsentligste stigning skyldes resultatandelen i A/S Karl Jensen, som forventet var højere end tidligere år grundet høj aktivitet.

### Betydningsfulde begivenheder, indtruffet efter regnskabsårets afslutning

Der er ikke efter regnskabsårets afslutning indtruffet begivenheder af væsentlig betydning for koncernens og selskabets finansielle stilling.

### Forventninger til fremtiden

Koncernen har fokus på fortsat drift og konsolidering. Udviklingen i A/S Karl Jensen har høj prioritet. Der forventes et resultat på niveau med indeværende år for det kommende regnskabsår Karl Jensen Holding ApS koncernen i intervallet 4-6 mio. kr. i forhold til forventningerne til datterselskaberne.

**RESULTATOPGØRELSE 1. OKTOBER - 30. SEPTEMBER**

	Note	Koncernen		Moderselskabet	
		2023/24 kr.	2022/23 kr.	2023/24 kr.	2022/23 kr.
<b>BRUTTOFORTJENESTE.....</b>		<b>43.850.059</b>	<b>35.805.641</b>	<b>-30.692</b>	<b>-12.476</b>
Personaleomkostninger.....	1	-29.635.231	-24.427.743	0	0
Af- og nedskrivninger.....		-4.024.329	-4.057.290	0	0
Andre driftsomkostninger.....		-58.256	-41.187	0	0
<b>DRIFTSRESULTAT.....</b>		<b>10.132.243</b>	<b>7.279.421</b>	<b>-30.692</b>	<b>-12.476</b>
Indtægter af kapitalandele i dattervirksomheder.....		0	0	7.725.312	5.833.979
Andre finansielle indtægter.....	2	166.555	578.754	166.753	79.126
Andre finansielle omkostninger.....	3	-368.959	-497.948	-106.184	-159.177
<b>RESULTAT FØR SKAT.....</b>		<b>9.929.839</b>	<b>7.360.227</b>	<b>7.755.189</b>	<b>5.741.452</b>
Skat af årets resultat.....	4	-2.181.204	-1.598.407	-6.554	20.368
<b>ÅRETS RESULTAT.....</b>	5	<b>7.748.635</b>	<b>5.761.820</b>	<b>7.748.635</b>	<b>5.761.820</b>

## BALANCE 30. SEPTEMBER

AKTIVER	Note	Koncernen		Moderselskabet	
		2024 kr.	2023 kr.	2024 kr.	2023 kr.
Grunde og bygninger.....		8.944.687	8.511.803	0	0
Andre anlæg, driftsmateriel og inventar.....		15.786.099	15.302.645	0	0
<b>Materielle anlægsaktiver.....</b>	<b>6</b>	<b>24.730.786</b>	<b>23.814.448</b>	<b>0</b>	<b>0</b>
Kapitalandele i dattervirksomheder.....		0	0	15.450.647	15.625.335
Andre værdipapirer.....		178.800	160.400	0	0
<b>Finansielle anlægsaktiver.....</b>	<b>7</b>	<b>178.800</b>	<b>160.400</b>	<b>15.450.647</b>	<b>15.625.335</b>
<b>ANLÆGSAKTIVER.....</b>		<b>24.909.586</b>	<b>23.974.848</b>	<b>15.450.647</b>	<b>15.625.335</b>
Grunde.....		0	1.981.292	0	0
Færdigvarer og handelsvarer.....		956.847	974.340	0	0
<b>Varebeholdninger.....</b>		<b>956.847</b>	<b>2.955.632</b>	<b>0</b>	<b>0</b>
Tilgodehavender fra salg og tjenesteydelser.....		19.539.270	25.895.585	0	0
Igangværende arbejder for fremmed regning.....	8	2.720.071	1.547.524	0	0
Tilgodehavende hos tilknyttede virksomheder.....		0	0	4.746.514	3.418.963
Andre tilgodehavender.....		659.991	2.764.092	17	17
Tilgodehavende selskabsskat.....		0	5.881	0	5.881
Tilgodehavende sambeskatningsbidrag.....		0	0	1.227.315	2.035.699
Periodeafgrænsningsposter.....	9	177.584	210.182	0	0
<b>Tilgodehavender.....</b>		<b>23.096.916</b>	<b>30.423.264</b>	<b>5.973.846</b>	<b>5.460.560</b>
<b>Likvide beholdninger.....</b>		<b>2.075.405</b>	<b>1.776.045</b>	<b>801</b>	<b>992</b>
<b>OMSÆTNINGSAKTIVER.....</b>		<b>26.129.168</b>	<b>35.154.941</b>	<b>5.974.647</b>	<b>5.461.552</b>
<b>AKTIVER.....</b>		<b>51.038.754</b>	<b>59.129.789</b>	<b>21.425.294</b>	<b>21.086.887</b>

## BALANCE 30. SEPTEMBER

PASSIVER	Note	Koncernen		Moderselskabet	
		2024 kr.	2023 kr.	2024 kr.	2023 kr.
Anpartskapital.....		168.000	168.000	168.000	168.000
Reserve for nettoopskrivning efter indre værdis metode.....		0	0	10.998.250	6.272.938
Overført resultat.....		18.644.055	13.895.420	7.645.805	7.622.482
Foreslået udbytte for regnskabsåret.....		0	1.500.000	0	1.500.000
<b>EGENKAPITAL.....</b>		<b>18.812.055</b>	<b>15.563.420</b>	<b>18.812.055</b>	<b>15.563.420</b>
Hensættelser til udskudt skat.....	10	3.466.850	2.519.515	0	0
<b>HENSATTE FORPLIGTELSER.....</b>		<b>3.466.850</b>	<b>2.519.515</b>	<b>0</b>	<b>0</b>
Gæld til realkreditinstitutter.....		5.389.104	5.713.705	0	0
Leasingforpligtelser.....		1.692.332	2.885.257	0	0
Selskabsskat.....		1.028.478	1.867.332	1.028.478	1.867.332
<b>Langfristede gældsforpligtelser...</b>	<b>11</b>	<b>8.109.914</b>	<b>10.466.294</b>	<b>1.028.478</b>	<b>1.867.332</b>
Gæld til realkreditinstitutter.....		323.294	308.232	0	0
Gæld til pengeinstitutter.....		2.428.627	1.359.040	0	0
Leasingforpligtelser.....		992.923	1.366.855	0	0
Igangværende arbejder for fremmed regning.....	8	7.600.257	8.919.614	0	0
Leverandører af varer og tjenesteydelser.....		4.174.301	11.830.797	30.000	10.500
Gæld til tilknyttede virksomheder.		0	0	1.554.761	1.196.342
Anden gæld.....		5.130.533	6.794.210	0	2.449.293
Periodeafgrænsningsposter.....	12	0	1.812	0	0
<b>Kortfristede gældsforpligtelser ...</b>		<b>20.649.935</b>	<b>30.580.560</b>	<b>1.584.761</b>	<b>3.656.135</b>
<b>GÆLDSFORPLIGTELSER.....</b>		<b>28.759.849</b>	<b>41.046.854</b>	<b>2.613.239</b>	<b>5.523.467</b>
<b>PASSIVER.....</b>		<b>51.038.754</b>	<b>59.129.789</b>	<b>21.425.294</b>	<b>21.086.887</b>
Eventualposter mv.	13				
Pantsætninger og sikkerhedsstillelser	14				
Nærtstående parter	15				

**EGENKAPITALOPGØRELSE**

kr.	Koncernen				I alt
	Anpartskapital	Overført resultat	Foreslået udbytte for regnskabsåret		
Egenkapital 1. oktober 2023.....	168.000	13.895.420	1.500.000		15.563.420
Forslag til resultatdisponering, jf. note 5.....		4.748.635	3.000.000		7.748.635
<b>Transaktioner med ejere</b>					
Ordinært udbytte.....			-1.500.000		-1.500.000
Ekstraordinært udbytte.....			-3.000.000		-3.000.000
<b>Egenkapital 30. september 2024.....</b>	<b>168.000</b>	<b>18.644.055</b>	<b>0</b>		<b>18.812.055</b>

kr.	Moderselskabet					I alt
	Anpartskapital	Reserve for nettoopskrivning efter indre værdis metode	Overført resultat	Foreslået udbytte for regnskabsåret		
Egenkapital 1. oktober 2023.....	168.000	6.272.938	7.622.482	1.500.000		15.563.420
Forslag til resultatdisponering, jf. note 5.....		7.725.312	-2.976.677	3.000.000		7.748.635
<b>Transaktioner med ejere</b>						
Ordinært udbytte.....				-1.500.000		-1.500.000
Ekstraordinært udbytte.....				-3.000.000		-3.000.000
<b>Overførsler</b>						
Modt./dekl. udbytte.....		-3.000.000	3.000.000			0
<b>Egenkapital 30. september 2024.....</b>	<b>168.000</b>	<b>10.998.250</b>	<b>7.645.805</b>	<b>0</b>		<b>18.812.055</b>

**PENGESTRØMSOPGØRELSE 1. OKTOBER - 30. SEPTEMBER**

	<b>Koncernen</b>	
	<b>2023/24</b> kr.	<b>2022/23</b> kr.
Årets resultat.....	7.748.635	5.761.820
Årets afskrivninger tilbageført.....	4.024.329	4.057.290
Tilbageførsel af realisationsavancer.....	-137.976	-65.543
Urealiserede kursavancer tilbageført.....	-18.400	-24.600
Skat af årets resultat tilbageført.....	2.181.204	1.598.407
Betalt selskabsskat.....	-2.066.842	-994.983
Ændring i varebeholdninger.....	1.998.785	403.610
Ændring i tilgodehavender (ekskl. skat).....	12.773.197	-6.495.126
Ændring i kortfristet gæld (ekskl. skat, skyldige afdrag og kassekredit)...	-16.094.072	5.272.970
<b>PENGESTRØMME FRA DRIFTSAKTIVITET.....</b>	<b>10.408.860</b>	<b>9.513.845</b>
Køb af materielle anlægsaktiver.....	-5.308.691	-2.446.660
Salg af materielle anlægsaktiver.....	506.000	520.000
<b>PENGESTRØMME FRA INVESTERINGSAKTIVITET.....</b>	<b>-4.802.691</b>	<b>-1.926.660</b>
Provenu ved langfristet låneoptagelse.....	0	4.412.443
Afdrag på lån.....	-309.539	-3.228.481
Andre ændringer i langfristet gæld.....	-1.566.857	-1.616.988
Ændring i driftskredit.....	1.069.587	-2.985.204
Betalt udbytte i regnskabsåret.....	-4.500.000	-2.400.000
<b>PENGESTRØMME FRA FINANSIERINGSAKTIVITET.....</b>	<b>-5.306.809</b>	<b>-5.818.230</b>
<b>ÆNDRING I LIKVIDER.....</b>	<b>299.360</b>	<b>1.768.955</b>
Likvider 1. oktober.....	1.776.045	7.090
<b>LIKVIDER 30. SEPTEMBER.....</b>	<b>2.075.405</b>	<b>1.776.045</b>
Likvider 30. september specificeres således:		
Likvide beholdninger.....	2.075.405	1.776.045
<b>LIKVIDER.....</b>	<b>2.075.405</b>	<b>1.776.045</b>

## NOTER

	Koncernen		Moderselskabet		Note
	2023/24 kr.	2022/23 kr.	2023/24 kr.	2022/23 kr.	
<b>Personaleomkostninger</b>					<b>1</b>
Antal heltidsbeskæftigede personer i gennemsnit:	56	52	1	1	
Løn og gager.....	24.804.203	20.953.029	0	0	
Pensioner.....	2.918.447	1.972.921	0	0	
Andre omkostninger til social sikring	1.206.154	1.220.968	0	0	
Andre personaleomkostninger.....	706.427	280.825	0	0	
	<b>29.635.231</b>	<b>24.427.743</b>	<b>0</b>	<b>0</b>	
Oplysninger om ledelsesvederlag er udeladt i henhold til undtagelsesbestemmelsen i årsregnskabsloven § 98 b, stk. 3 nr. 2.					
<b>Andre finansielle indtægter</b>					<b>2</b>
Renteindtægter fra tilknyttede virksomheder.....	0	0	166.742	79.126	
Finansielle indtægter i øvrigt.....	166.555	578.754	11	0	
	<b>166.555</b>	<b>578.754</b>	<b>166.753</b>	<b>79.126</b>	
<b>Andre finansielle omkostninger</b>					<b>3</b>
Renteomkostninger til tilknyttede virksomheder.....	0	0	89.789	34.584	
Finansielle omkostninger i øvrigt....	368.959	497.948	16.395	124.593	
	<b>368.959</b>	<b>497.948</b>	<b>106.184</b>	<b>159.177</b>	
<b>Skat af årets resultat</b>					<b>4</b>
Beregnet skat af årets skattepligtige indkomst.....	1.233.869	2.015.331	6.554	-20.368	
Regulering af udskudt skat.....	947.335	-416.924	0	0	
	<b>2.181.204</b>	<b>1.598.407</b>	<b>6.554</b>	<b>-20.368</b>	
<b>Forslag til resultatdisponering</b>					<b>5</b>
Foreslået udbytte for regnskabsåret.	0	1.500.000	0	1.500.000	
Ekstraordinært udbytte.....	3.000.000	0	3.000.000	0	
Henlæggelser til reserve for nettoopskrivning efter indre værdis metode.....	0	0	7.725.312	5.833.979	
Overført resultat.....	4.748.635	4.261.820	-2.976.677	-1.572.159	
	<b>7.748.635</b>	<b>5.761.820</b>	<b>7.748.635</b>	<b>5.761.820</b>	

## NOTER

	<b>Koncernen</b>		<b>Note</b>
kr.	Grunde og bygninger	Andre anlæg, driftsmateriel og inventar	
<b>Materielle anlægsaktiver</b>			<b>6</b>
Kostpris 1. oktober 2023.....	10.887.776	41.711.968	
Tilgang.....	800.000	4.508.691	
Afgang.....	0	-1.022.330	
<b>Kostpris 30. september 2024.....</b>	<b>11.687.776</b>	<b>45.198.329</b>	
Af- og nedskrivninger 1. oktober 2023.....	2.375.973	26.409.323	
Tilbageførsel af afskrivninger på afhændede aktiver.....	0	-654.306	
Årets afskrivninger .....	367.116	3.657.213	
<b>Af- og nedskrivninger 30. september 2024.....</b>	<b>2.743.089</b>	<b>29.412.230</b>	
<b>Regnskabsmæssig værdi 30. september 2024.....</b>	<b>8.944.687</b>	<b>15.786.099</b>	
Finansielle leasingaktiver.....		4.865.437	
<b>Finansielle anlægsaktiver</b>			<b>7</b>
kr.	<b>Koncernen</b>		
		Andre værdipapirer	
Kostpris 1. oktober 2023.....		178.800	
<b>Kostpris 30. september 2024.....</b>		<b>178.800</b>	
<b>Regnskabsmæssig værdi 30. september 2024.....</b>		<b>178.800</b>	
kr.	<b>Moder-selskabet</b>		
		Kapitalandele i dattervirksomheder	
Kostpris 1. oktober 2023.....		4.452.400	
<b>Kostpris 30. september 2024.....</b>		<b>4.452.400</b>	
Værdireguleringer 1. oktober 2023.....		11.172.935	
Udloddet resultat .....		-7.900.000	
Årets værdireguleringer .....		7.725.312	
<b>Værdireguleringer 30. september 2024.....</b>		<b>10.998.247</b>	
<b>Regnskabsmæssig værdi 30. september 2024.....</b>		<b>15.450.647</b>	

## NOTER

				Note
<b>Finansielle anlægsaktiver (fortsat)</b>				<b>7</b>
<b>Kapitalandele i dattervirksomheder (kr.)</b>				
Navn og hjemsted	Egenkapital	Årets resultat	Ejerandel	
Aktieselskabet Karl Jensen, Murer- og Entreprenørforretning, Hobro.....	10.311.258	6.951.016	100 %	
Hobro Jord- og Anlægsservice ApS, Hobro.....	4.339.874	695.377	100 %	
K.J. Kraner og Entreprenørmaskiner ApS, Hobro.....	695.814	78.557	100 %	
Gruseksperten ApS, Hobro.....	103.703	362	100 %	
<b>Igangværende arbejder for fremmed regning</b>				<b>8</b>
Salgsværdi af udført arbejde.....	52.536.306	28.561.979	0	0
Acontofaktureringer/acontobetaling er.....	-57.416.492	-35.934.069	0	0
<b>Igangværende arbejder for fremmed regning, netto.....</b>	<b>-4.880.186</b>	<b>-7.372.090</b>	<b>0</b>	<b>0</b>
Der indregnes således:				
Igangværende arbejder for fremmed regning (aktiver).....	2.720.071	1.547.524	0	0
Igangværende arbejder for fremmed regning (passiver).....	-7.600.257	-8.919.614	0	0
	<b>-4.880.186</b>	<b>-7.372.090</b>	<b>0</b>	<b>0</b>
<b>Periodeafgrænsningsposter</b>				<b>9</b>
Periodeafgrænsningsposter indeholder forudbetalte omkostninger, der vedrører det efterfølgende regnskabsår.				
<b>Hensættelser til udskudt skat</b>				<b>10</b>
Hensættelse til udskudt skat vedrører forskelle mellem regnskabsmæssige og skattemæssige værdier på materielle anlægsaktiver, herunder indregnede finansielle leasingkontrakter.				
Udskudt skat 1. oktober.....	2.519.515	2.936.439	0	0
Årets udskudte skat i resultatopgørelsen.....	947.335	-416.924	0	0
<b>Udskudt skat 30. september.....</b>	<b>3.466.850</b>	<b>2.519.515</b>	<b>0</b>	<b>0</b>

## NOTER

## Note

## Langfristede gældsforpligtelser

11

kr.	Koncernen			
	30/9 2024 gæld i alt	Afdrag næste år	Restgæld efter 5 år	30/9 2023 gæld i alt
Gæld til realkreditinstitutter.....	5.712.398	323.294	4.131.647	6.021.937
Leasingforpligtelser.....	2.685.255	992.923	0	4.252.112
Selskabsskat.....	1.028.478	0	0	1.867.332
	<b>9.426.131</b>	<b>1.316.217</b>	<b>4.131.647</b>	<b>12.141.381</b>
kr.	Mодerselskabet			
	30/9 2024 gæld i alt	Afdrag næste år	Restgæld efter 5 år	30/9 2023 gæld i alt
Selskabsskat.....	1.028.478	0	0	1.867.332
	<b>1.028.478</b>	<b>0</b>	<b>0</b>	<b>1.867.332</b>

## Periodeafgrænsningsposter

12

Periodeafgrænsningsposter indeholder forud modtagne indtægter, der vedrører det efterfølgende regnskabsår.

**NOTER****Note****Eventualposter mv.**

13

**Eventualforpligtelser****Koncern**

Koncernen har indgået lejeaftaler for lejet grund med en opsigelsesvarsel på 6 måneder og en restforpligtelse på 144 tkr.

Koncernen har stillet kaution for koncernens gæld til kreditinstitut. Koncernens gæld samt sikkerhedsstillelser til kreditinstituttet udgør på balancedagen 390 tkr.

Koncernen har indgået aftale med Tryg Garanti om garantiramme på 12.000 tkr. vedrørende udførelse af sædvanlige byggeopgaver. Den udnyttede garantiramme udgør 7.799 tkr. pr. 30. september 2024.

Der påvirker koncernen normale garantiforpligtelser i overensstemmelse med branchens normer.

**Moderselskab**

Selskabet har stillet kaution for datterselskabers gæld til kreditinstitut samt sikkerhedsstillelser. Virksomhedernes gæld samt sikkerhedsstillelser til kreditinstitut udgør pr. 30. september 2024 brutto 390 tkr.

Selskabet har stillet selvskyldnerkaution for dattervirksomheden Aktieselskabet Karl Jensen, Murer- og Entreprenørfirma, Hobro's garantiramme i Tryg Garanti på 12.000 tkr. Den udnyttede garantiramme udgør pr. 30. september 2024 7.799 tkr.

**Hæftelse i sambeskatningen**

Koncernens danske selskaber hæfter solidarisk for skat af koncernens sambeskattede indkomst og for eventuelle kildeskatter såsom udbytteskat mv.

Skyldig skat af koncernens sambeskattede indkomst udgør 1.028 tkr. pr. balancedagen.

**NOTER****Note****Pantsætninger og sikkerhedsstillelser**

14

**Koncern**

Koncernen har til sikkerhed for koncernens leasinggæld på 2.685 tkr. afgivet pant i driftsmateriel, hvis regnskabsmæssige værdi pr. 30. september 2024 udgør 3.772 tkr.

Til sikkerhed for gæld til realkreditinstitutter 5.751 tkr. er der givet pant i grunde og bygninger, hvis regnskabsmæssige værdi pr. 30. september 2024 udgør 8.945 tkr.

Koncernen har udstedt ejerpantebreve på 1.500 tkr., der giver pant i grunde og bygninger med en regnskabsmæssig værdi pr. 30. september 2024 på 6.134 tkr. Ejerpantebrevene deponeret til sikkerhed for koncernens mellemværende med kreditinstitut på brutto 390 tkr.

A/S Karl Jensen har til sikkerhed for gæld til kreditinstitutter stillet virksomhedspant på nominelt 5.500 tkr. Virksomhedspantet omfatter følgende aktiver, hvis regnskabsmæssige værdi på balancedagen udgør:

Andre anlæg, driftsmateriel og inventar; 1.889 tkr.

Varebeholdninger; 892 tkr.

Tilgodehavender fra salg og tjenesteydelser; 19.537 tkr.

**Moderselskab**

Selskabet har stillet pant i aktier i tilknyttede virksomheder til sikkerhed for tilknyttede virksomheders gæld til kreditinstitutter. Gæld til kreditinstitutter udgør pr. 30. september 2024 brutto 390 tkr. Den regnskabsmæssige værdi af de pantsatte aktiver udgør 15.451 tkr.

**Nærtstående parter**

15

Selskabets nærtstående parter omfatter følgende:

**Bestemmende indflydelse**

Direktør Dennis Thisted Tordrup, Bæveren 102, 9530 Støvring.

Direktør Lisbeth Thisted Sørensen, Farvervænget 55, 9500 Hobro

**Transaktioner med nærtstående parter**

Selskabet har ikke haft transaktioner med nærtstående parter, der ikke er indgået på markedsmæssige vilkår. Jf. ÅRL § 98c, stk. 7 oplyses alene om transaktioner, som ikke er gennemført på normale markedsmæssige vilkår.

## ANVENDT REGNSKABSPRAKSIS

Årsrapporten for Karl Jensen Holding ApS for 2023/24 er aflagt i overensstemmelse med den danske årsregnskabslovs bestemmelser for mellemstore virksomheder i regnskabsklasse C .

Årsrapporten er udarbejdet efter samme regnskabspraksis som sidste år.

### Koncernregnskabet

Koncernregnskabet omfatter moderselskabet Karl Jensen Holding ApS samt dattervirksomheder, hvori Karl Jensen Holding ApS direkte eller indirekte besidder mere end 50 % af stemmerettighederne eller på anden måde har bestemmende indflydelse.

Koncernregnskabet er udarbejdet som et sammendrag af moderselskabets og dattervirksomheders årsregnskaber ved sammenlægning af ensartede regnskabsposter. Ved konsolideringen foretages fuld eliminering af koncerninterne indtægter og omkostninger, aktiebesiddelser, interne mellemværender og udbytter samt realiserede og urealiserede fortjenester og tab ved transaktioner mellem de konsoliderede virksomheder.

Kapitalandele i dattervirksomheder udlignes med den forholdsmæssige andel af dattervirksomhedernes dagsværdi af nettoaktiver og forpligtelser på overtagelsestidspunktet.

## RESULTATOPGØRELSEN

### Nettoomsætning

Nettoomsætningen indregnes ekskl. moms og med fradrag af de afgifter og rabatter, der kan henføres til salget.

Nettoomsætning ved salg af handelsvarer og færdigvarer indregnes i resultatopgørelsen, såfremt levering og risikoovergang til køber har fundet sted inden årets udgang, og såfremt indtægten kan opgøres pålideligt og forventes modtaget.

Hvor der leveres produkter med høj grad af individuel tilpasning, foretages indregning i nettoomsætningen i takt med, at produktionen udføres, hvorved omsætningen svarer til salgsværdien af årets udførte arbejder (produktionsmetoden). Denne metode anvendes, når de samlede indtægter og omkostninger på kontrakten og færdiggørelsesgraden på balancedagen kan skønnes pålideligt, og det er sandsynligt, at de økonomiske fordele vil tilgå selskabet.

Når resultatet af en entreprisekontrakt ikke kan skønnes pålideligt, indregnes omsætningen svarende til de medgåede omkostninger, og kun i det omfang det er sandsynligt, at de vil blive genindvundet.

Huslejeindtægter er periodiseret således, at de dækker perioden frem til regnskabsårets udløb. Opkrævede bidrag til dækning af varme indgår ikke i huslejeindtægter.

### Vareforbrug

Vareforbrug omfatter omkostninger, der afholdes for at opnå årets nettoomsætning. Herunder indgår direkte og indirekte omkostninger til råvarer og hjælpematerialer.

### Andre driftsindtægter

Andre driftsindtægter indeholder regnskabsposter af sekundær karakter i forhold til koncernens og selskabets aktiviteter. Desuden indgår fortjeneste ved salg af immaterielle og materielle anlægsaktiver samt lønrefusioner.

### Andre eksterne omkostninger

Andre eksterne omkostninger omfatter administrationsomkostninger mv.

### Personaleomkostninger

Personaleomkostninger omfatter løn og gager, inklusiv feriepenge og pensioner samt andre omkostninger til social sikring mv. til koncernens og selskabets medarbejdere.

## ANVENDT REGNSKABSPRAKSIS

### Andre driftsomkostninger

Andre driftsomkostninger indeholder regnskabsposter af sekundær karakter i forhold til koncernens og selskabets aktiviteter. Desuden indgår tab ved salg af immaterielle og materielle anlægsaktiver.

### Indtægter af kapitalandele i dattervirksomheder

I moderselskabets resultatopgørelse indregnes den forholdsmæssige andel af dattervirksomheders resultat opgjort efter moderselskabets regnskabspraksis og med fuld eliminering af urealiserede interne avancer og tab.

### Finansielle indtægter og omkostninger

Finansielle indtægter og omkostninger indeholder renteindtægter og -omkostninger samt tillæg og godtgørelse under acontoskatteordningen mv. Finansielle indtægter og omkostninger indregnes i resultatopgørelsen med de beløb, der vedrører regnskabsåret. Renteindtægter og -omkostninger beregnes på amortiserede kostpriser.

### Skat af årets resultat

Årets skat, som består af årets aktuelle skat og forskydning i udskudt skat, indregnes i resultatopgørelsen med den del, der kan henføres til årets resultat, og direkte i egenkapitalen med den del, der kan henføres til posteringer direkte i egenkapitalen.

## BALANCEN

### Materielle anlægsaktiver

Grunde og bygninger samt andre anlæg, driftsmateriel og inventar måles til kostpris med fradrag af akkumulerede af- og nedskrivninger. Der afskrives ikke på grunde.

Afskrivningsgrundlaget er kostpris med fradrag af den skønnede restværdi efter afsluttet brugstid.

Kostprisen omfatter anskaffelsesprisen samt omkostninger direkte tilknyttet anskaffelsen indtil det tidspunkt, hvor aktivet er klar til at blive taget i brug.

Der foretages lineære afskrivninger baseret på følgende vurdering af aktivernes forventede brugstider og restværdi:

	Brugstid	Restværdi
Bygninger.....	25-50 år	10 %
Andre anlæg, driftsmateriel og inventar.....	3-10 år	0-10 %

Fortjeneste eller tab ved salg af materielle anlægsaktiver opgøres som forskellen mellem salgspris med fradrag af salgsomkostninger og den regnskabsmæssige værdi på salgstidspunktet. Fortjeneste eller tab indregnes i resultatopgørelsen under andre driftsindtægter eller andre driftsomkostninger.

### Leasingkontrakter

Leasingkontrakter vedrørende materielle anlægsaktiver, hvor selskabet har alle væsentlige risici og fordele forbundet med ejendomsretten (finansiel leasing, jf. IAS 17), indregnes i balancen som aktiver. Aktiverne måles ved første indregning i balancen til kostpris opgjort til dagsværdi eller (hvis lavere) nutidsværdien af de fremtidige leasingydelse. Ved beregning af nutidsværdien anvendes leasingaftalens interne rente, eller alternativt virksomhedens lånerente, som diskonteringsfaktor. Finansielt leasede aktiver behandles herefter som koncernens og selskabets øvrige tilsvarende materielle anlægsaktiver.

Den kapitaliserede restleasingforpligtelse indregnes i balancen som en gældsforpligtelse, og leasingydelsens rentedel indregnes over kontraktens løbetid i resultatopgørelsen.

## ANVENDT REGNSKABSPRAKSIS

### Finansielle anlægsaktiver

Kapitalandele i dattervirksomheder måles i moderselskabets balance efter den indre værdis metode, der anses som en målemetode.

Kapitalandele i dattervirksomheder måles i balancen til den forholdsmæssige andel af virksomhedernes regnskabsmæssige indre værdi opgjort efter moderselskabets regnskabspraksis med fradrag eller tillæg af urealiserede koncerninterne avancer og tab.

Ved køb af virksomheder inden for koncernen anvendes sammenlægningsmetoden, hvor sammenlægningen anses for sket fra den tidligste regnskabsperiode, der indgår i regnskabet og med anvendelse af bogførte værdier på de overtagne aktiver og forpligtelser.

Fortjeneste og tab ved afhændelse af kapitalandele i dattervirksomheder opgøres som forskellen mellem nettosalgsprisen og den regnskabsmæssige værdi af den afhændede kapitalandel på salgstidspunktet inkl. ikke-afskrevet merværdier og goodwill. Fortjeneste og tab indregnes i resultatopgørelsen under indtægter af kapitalandele.

Deposita omfatter huslejedeposita, som indregnes og måles til kostpris.

Finansielle anlægsaktiver omfatter desuden andre kapitalandele, der ikke forventes afhændet. Disse måles til dagsværdi.

### Værdiforringelse af anlægsaktiver

Den regnskabsmæssige værdi af materielle anlægsaktiver samt finansielle anlægsaktiver, der ikke måles til dagsværdi, vurderes årligt for indikationer på værdiforringelse ud over det, som udtrykkes ved afskrivning.

Foreligger der indikationer på værdiforringelse, foretages nedskrivningstest af hvert enkelt aktiv henholdsvis gruppe af aktiver. Der foretages nedskrivning til genindvindingsværdien, hvis denne er lavere end den regnskabsmæssige værdi.

Genindvindingsværdi er den højeste værdi af kapitalværdi og salgsværdien fratrukket forventede omkostninger ved et salg. Kapitalværdien opgøres som nutidsværdien af de forventede nettopengestrømme fra fortsat anvendelse af aktivet eller aktivgruppen og det forventede provenu ved salg af aktivet eller aktivgruppen efter endt brugstid. Der anvendes en diskonteringsrente, som afspejler den risikofri markedsrente og ejernes afkastkrav for tilsvarende aktiver. Vækstraten i terminalperioden fastsættes i overensstemmelse med branchenormen.

### Varebeholdninger

Varebeholdninger måles til kostpris efter FIFO-princippet. I tilfælde, hvor nettorealiseringsværdien er lavere end kostprisen, nedskrives til denne lavere værdi.

Kostpris for færdigvarer og handelsvarer opgøres som anskaffelsespris med tillæg af hjemtagelsesomkostninger.

Nettorealiseringsværdien for varebeholdninger opgøres som forventet salgspris med fradrag af direkte færdiggørelsesomkostninger og omkostninger, der afholdes for at effektuere salget. Værdien fastsættes under hensyntagen til varebeholdningernes omsættelighed, ukurans og forventet udvikling i salgspris.

### Tilgodehavender

Tilgodehavender måles til amortiseret kostpris, hvilket sædvanligvis svarer til nominel værdi. Værdien reduceres med nedskrivning til imødegåelse af forventede tab.

## ANVENDT REGNSKABSPRAKSIS

### Igangværende arbejder for fremmed regning

Igangværende arbejder for fremmed regning måles til salgsværdien af det udførte arbejde. Salgsværdien måles på baggrund af færdiggørelsesgraden på balancedagen og de samlede forventede indtægter på det enkelte igangværende arbejde. Færdiggørelsesgraden fastlægges på baggrund af en vurdering af det udførte arbejde, normalt beregnet som forholdet mellem de afholdte omkostninger og de samlede forventede omkostninger til den pågældende entreprise.

Det enkelte igangværende arbejde indregnes i balancen under tilgodehavender eller gældsforpligtelser, afhængig af nettoværdien af salgssummen med fradrag af acontofaktureringer og -betalinger.

Omkostninger i forbindelse med salgsarbejde og opnåelse af kontrakter indregnes i resultatopgørelsen i takt med, at de afholdes.

### Periodeafgrænsningsposter, aktiver

Periodeafgrænsningsposter indregnet under aktiver omfatter afholdte omkostninger vedrørende efterfølgende regnskabsår.

### Skyldig skat og udskudt skat

Aktuelle skatteforpligtelser og tilgodehavende aktuel skat indregnes i balancen som beregnet skat af årets skattepligtige indkomst reguleret for skat af tidligere års skattepligtige indkomster samt for betalte acontoskatter.

Selskabet er sambeskattet med koncernforbundne danske selskaber. Den aktuelle selskabsskat fordeles mellem de sambeskattede selskaber i forhold til disses skattepligtige indkomster og med fuld fordeling med refusion vedrørende skattemæssige underskud. De sambeskattede selskaber indgår i acontoskatteordningen. Tilgodehavende og skyldigt sambeskatningsbidrag indregnes i balancen under henholdsvis omsætningsaktiver og gæld.

Udskudt skat måles af midlertidige forskelle mellem regnskabsmæssig og skattemæssig værdi af aktiver og forpligtelser.

Udskudte skatteaktiver, herunder skatteværdien af fremførselsberettiget skattemæssigt underskud, måles til den værdi, hvortil aktivet forventes at blive anvendt inden for en overskuelig årrække, enten ved udligning i skat af fremtidig indtjening eller ved modregning i udskudte skatteforpligtelser inden for samme juridiske skatteenhed.

Udskudt skat måles på grundlag af de skatteregler og skattesatser, der med balancedagens lovgivning vil være gældende, når den udskudte skat forventes udløst som aktuel skat. Ændring i udskudt skat som følge af ændringer i skattesatser indregnes i resultatopgørelsen bortset fra poster, der føres direkte på egenkapitalen.

### Gældsforpligtelser

Finansielle forpligtelser indregnes ved lånoptagelse til det modtagne provenu med fradrag af afholdte transaktionsomkostninger. I efterfølgende perioder måles de finansielle forpligtelser til amortiseret kostpris svarende til den kapitaliserede værdi ved anvendelse af den effektive rente, således forskellen mellem nettoprovenuet og den nominelle værdi indregnes i resultatopgørelsen over låneperioden.

Amortiseret kostpris for kortfristede forpligtelser svarer normalt til nominal værdi.

### Periodeafgrænsningsposter, passiver

Periodeafgrænsningsposter indregnet under passiver omfatter modtagne betalinger vedrørende indtægter i de efterfølgende år.

## ANVENDT REGNSKABSPRAKSIS

### PENGESTRØMSOPGØRELSE

Under henvisning til årsregnskabslovens § 86, stk. 4, har selskabet undladt at udarbejde pengestrømsopgørelse. Der er udarbejdet en pengestrømsopgørelse for koncernen.

Pengestrømsopgørelsen viser pengestrømmene for året fordelt på driftsaktivitet, investeringsaktivitet og finansieringsaktivitet for året, årets forskydning i likvider samt likvider ved årets begyndelse og slutning.

Pengestrømme fra driftsaktivitet:

Pengestrømme fra driftsaktivitet opgøres som årets resultat reguleret for ikke-kontante driftsposter, ændring i driftskapital samt betalt selskabsskat.

Pengestrømme fra investeringsaktivitet:

Pengestrømme fra investeringsaktivitet omfatter betaling i forbindelse med køb og salg af immaterielle, materielle og finansielle anlægsaktiver.

Pengestrømme fra finansieringsaktivitet:

Pengestrømme fra finansieringsaktivitet omfatter ændringer i størrelse eller sammensætning af aktiekapital og omkostninger forbundet hermed samt optagelse af lån samt afdrag på rentebærende gæld og betaling af udbytte til selskabsdeltagere.

Likvider:

Likvider omfatter likvide beholdninger og kortfristede værdipapirer hvorpå der kun er ubetydelig risiko for værdiændringer og som uden hindringer kan omsættes til likvide beholdninger.