

JSL Invest Kolding A/S
Gyden 20A, 6000 Kolding

Årsrapport

2024/25

CVR-nr. 28 89 26 75

Årsrapporten er fremlagt og godkendt på selskabets ordinære generalforsamling den 17. december 2025.

Jens Kristian Ravn
dirigent

Indholdsfortegnelse

	<u>Side</u>
Påtegninger	
Ledelsespåtegning	1
Den uafhængige revisors revisionspåtegning	2
Ledelsesberetning	
Selskabsoplysninger	5
Koncernoversigt	6
Hovedtal og nøgletal for koncernen	7
Ledelsesberetning	8
Koncern- og årsregnskab 1. juli 2024 - 30. juni 2025	
Anvendt regnskabspraksis	11
Resultatopgørelse	21
Balance	22
Egenkapitalopgørelse for koncernen	26
Egenkapitalopgørelse for moderselskabet	26
Pengestrømsopgørelse	27
Noter	28

Ledelsespåtegning

Bestyrelse og direktion har dags dato aflagt årsrapporten for 2024/25 for JSL Invest Kolding A/S.

Årsrapporten er aflagt i overensstemmelse med årsregnskabsloven.

Vi anser den valgte regnskabspraksis for hensigtsmæssig, og efter vores opfattelse giver koncernregnskabet og årsregnskabet et retvisende billede af koncernens og selskabets aktiver, passiver og finansielle stilling pr. 30. juni 2025, af resultatet af koncernens og selskabets aktiviteter og af koncernens pengestrømme for regnskabsåret 1. juli 2024 - 30. juni 2025.

Ledelsesberetningen indeholder efter vores opfattelse en retvisende redegørelse for de forhold, som beretningen omhandler.

Årsrapporten indstilles til generalforsamlingens godkendelse.

Kolding, den 17. december 2025

Direktion

Jørgen Strårup Lund

Bestyrelse

Jesper Strårup Lund
Bestyrelsesformand

Christian Strårup Lund

Jørgen Strårup Lund

Charlotte Colding

Christina Colding

Den uafhængige revisors revisionspåtegning

Til kapitalejerne i JSL Invest Kolding A/S

Konklusion

Vi har revideret koncernregnskabet og årsregnskabet for JSL Invest Kolding A/S for regnskabsåret 1. juli 2024 - 30. juni 2025, der omfatter anvendt regnskabspraksis, resultatopgørelse, balance, egenkapitalopgørelse og noter for såvel koncernen som selskabet samt pengestrømsopgørelse for koncernen. Koncernregnskabet og årsregnskabet udarbejdes efter årsregnskabsloven.

Det er vores opfattelse, at koncernregnskabet og årsregnskabet giver et retvisende billede af koncernens og selskabets aktiver, passiver og finansielle stilling pr. 30. juni 2025, af resultatet af koncernens og selskabets aktiviteter og af koncernens pengestrømme for regnskabsåret 1. juli 2024 - 30. juni 2025 i overensstemmelse med årsregnskabsloven.

Grundlag for konklusion

Vi har udført vores revision i overensstemmelse med internationale standarder om revision og de yderligere krav, der er gældende i Danmark. Vores ansvar ifølge disse standarder og krav er nærmere beskrevet i revisionspåtegningens afsnit "Revisors ansvar for revisionen af koncernregnskabet og årsregnskabet". Vi er uafhængige af koncernen i overensstemmelse med International Ethics Standards Board for Accountants' internationale retningslinjer for revisors etiske adfærd (IESBA Code) og de yderligere etiske krav, der er gældende i Danmark, ligesom vi har opfyldt vores øvrige etiske forpligtelser i henhold til disse krav og IESBA Code. Det er vores opfattelse, at det opnåede revisionsbevis er tilstrækkeligt og egnet som grundlag for vores konklusion.

Ledelsens ansvar for koncernregnskabet og årsregnskabet

Ledelsen har ansvaret for udarbejdelsen af et koncernregnskab og et årsregnskab, der giver et retvisende billede i overensstemmelse med årsregnskabsloven. Ledelsen har endvidere ansvaret for den interne kontrol, som ledelsen anser nødvendig for at udarbejde et koncernregnskab og et årsregnskab uden væsentlig fejlinformation, uanset om denne skyldes besvigelser eller fejl.

Ved udarbejdelsen af koncernregnskabet og årsregnskabet er ledelsen ansvarlig for at vurdere koncernens og selskabets evne til at fortsætte driften; at oplyse om forhold vedrørende fortsat drift, hvor dette er relevant; samt at udarbejde koncernregnskabet og årsregnskabet på grundlag af regnskabsprincippet om fortsat drift, medmindre ledelsen enten har til hensigt at likvidere koncernen eller selskabet, indstille driften eller ikke har andet realistisk alternativ end at gøre dette.

Revisors ansvar for revisionen af koncernregnskabet og årsregnskabet

Vores mål er at opnå høj grad af sikkerhed for, om koncernregnskabet og årsregnskabet som helhed er uden væsentlig fejlinformation, uanset om denne skyldes besvigelser eller fejl, og at afgive en revisionspåtegning med en konklusion. Høj grad af sikkerhed er et højt niveau af sikkerhed, men er ikke en garanti for, at en revision, der udføres i overensstemmelse med internationale standarder om revision og de yderligere krav, der er gældende i Danmark, altid vil afdække væsentlig fejlinformation, når sådan findes. Fejlinformationer kan opstå som følge af besvigelser eller fejl og kan betragtes som væsentlige, hvis det med rimelighed kan forventes, at de enkeltvis eller samlet har indflydelse på de økonomiske beslutninger, som regnskabsbrugere træffer på grundlag af koncernregnskabet og årsregnskabet.

Den uafhængige revisors revisionspåtegning

Som led i en revision, der udføres i overensstemmelse med internationale standarder om revision og de yderligere krav, der er gældende i Danmark, foretager vi faglige vurderinger og opretholder professionel skepsis under revisionen. Herudover:

- Identificerer og vurderer vi risikoen for væsentlig fejlinformation i koncernregnskabet og årsregnskabet, uanset om denne skyldes besvigelser eller fejl, udformer og udfører revisionshandlinger som reaktion på disse risici samt opnår revisionsbevis, der er tilstrækkeligt og egnet til at danne grundlag for vores konklusion. Risikoen for ikke at opdage væsentlig fejlinformation forårsaget af besvigelser er højere end ved væsentlig fejlinformation forårsaget af fejl, idet besvigelser kan omfatte sammensværgelser, dokumentfalsk, bevidste udeladelser, vildledning eller tilsidesættelse af intern kontrol.
- Opnår vi forståelse af den interne kontrol med relevans for revisionen for at kunne udforme revisionshandlinger, der er passende efter omstændighederne, men ikke for at kunne udtrykke en konklusion om effektiviteten af koncernens og selskabets interne kontrol.
- Tager vi stilling til, om den regnskabspraksis, som er anvendt af ledelsen, er passende, samt om de regnskabsmæssige skøn og tilknyttede oplysninger, som ledelsen har udarbejdet, er rimelige.
- Konkluderer vi, om ledelsens udarbejdelse af koncernregnskabet og årsregnskabet på grundlag af regnskabsprincippet om fortsat drift er passende, samt om der på grundlag af det opnåede revisionsbevis er væsentlig usikkerhed forbundet med begivenheder eller forhold, der kan skabe betydelig tvivl om koncernens og selskabets evne til at fortsætte driften. Hvis vi konkluderer, at der er en væsentlig usikkerhed, skal vi i vores revisionspåtegning gøre opmærksom på oplysninger herom i koncernregnskabet og årsregnskabet eller, hvis sådanne oplysninger ikke er tilstrækkelige, modificere vores konklusion. Vores konklusioner er baseret på det revisionsbevis, der er opnået frem til datoen for vores revisionspåtegning. Fremtidige begivenheder eller forhold kan dog medføre, at koncernen og selskabet ikke længere kan fortsætte driften.
- Tager vi stilling til den samlede præsentation, struktur og indhold af koncernregnskabet og årsregnskabet, herunder noteoplysningerne, samt om koncernregnskabet og årsregnskabet afspejler de underliggende transaktioner og begivenheder på en sådan måde, at der gives et retvisende billede heraf.
- Planlægger og udfører vi koncernrevisionen for at opnå tilstrækkeligt og egnet revisionsbevis vedrørende de finansielle oplysninger for virksomhederne eller forretningsenhederne i koncernen som grundlag for at udforme en konklusion om koncernregnskabet og årsregnskabet. Vi er ansvarlige for at lede, føre tilsyn med og gennemgå det udførte revisionsarbejde til brug for koncernrevisionen. Vi er eneansvarlige for vores revisionskonklusion.

Vi kommunikerer med den øverste ledelse om blandt andet det planlagte omfang og den tidsmæssige placering af revisionen samt betydelige revisionsmæssige observationer, herunder eventuelle betydelige mangler i intern kontrol, som vi identificerer under revisionen.

Udtalelse om ledelsesberetningen

Ledelsen er ansvarlig for ledelsesberetningen.

Den uafhængige revisors revisionspåtegning

Vores konklusion om koncernregnskabet og årsregnskabet omfatter ikke ledelsesberetningen, og vi udtrykker ingen form for konklusion med sikkerhed om ledelsesberetningen.

I tilknytning til vores revision af koncernregnskabet og årsregnskabet er det vores ansvar at læse ledelsesberetningen og i den forbindelse overveje, om ledelsesberetningen er væsentligt inkonsistent med koncernregnskabet eller årsregnskabet eller vores viden opnået ved revisionen eller på anden måde synes at indeholde væsentlig fejlinformation.

Vores ansvar er derudover at overveje, om ledelsesberetningen indeholder krævede oplysninger i henhold til årsregnskabsloven.

Baseret på det udførte arbejde er det vores opfattelse, at ledelsesberetningen er i overensstemmelse med koncernregnskabet og årsregnskabet og er udarbejdet i overensstemmelse med årsregnskabslovens krav. Vi har ikke fundet væsentlig fejlinformation i ledelsesberetningen.

Kolding, den 17. december 2025

Martinsen

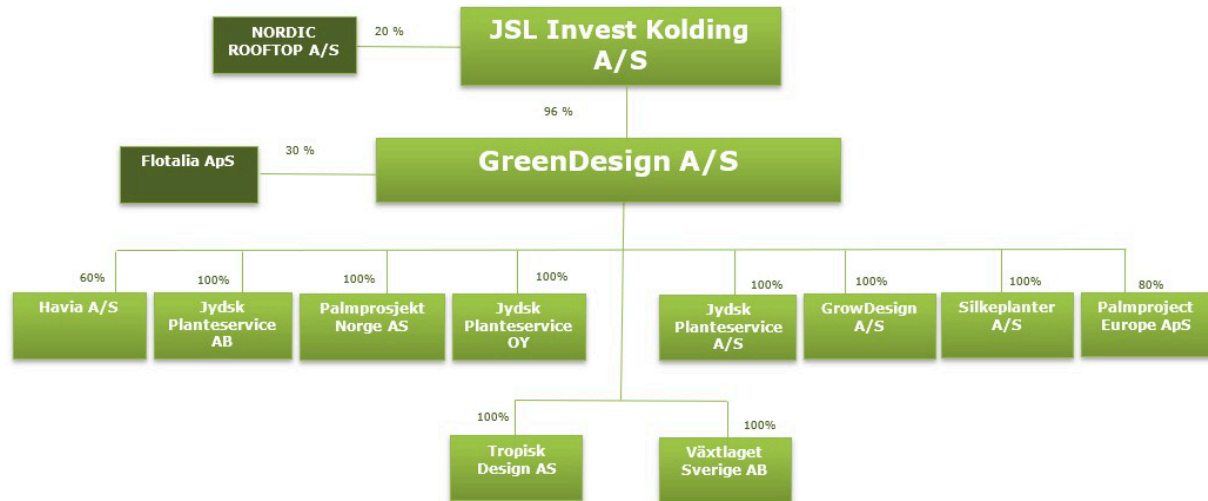
Statsautoriseret Revisionspartnerselskab
CVR-nr. 32 28 52 01

Jørn Dam Jensen
statsautoriseret revisor
mne33686

Selskabsoplysninger

Selskabet	JSL Invest Kolding A/S Gyden 20A 6000 Kolding
	CVR-nr.: 28 89 26 75
	Stiftet: 12. juni 2005
	Hjemsted: Kolding
	Regnskabsår: 1. juli - 30. juni
Bestyrelse	Jesper Strårup Lund, Bestyrelsesformand Christian Strårup Lund Jørgen Strårup Lund Charlotte Colding Christina Colding
Direktion	Jørgen Strårup Lund
Revision	Martinsen Statsautoriseret Revisionspartnerselskab Jupitervej 2 6000 Kolding
Bankforbindelser	Danske Bank Kolding Åpark 8H 6000 Kolding
Dattervirksomhed	GreenDesign A/S, Kolding
Kapitalinteresse	NORDIC ROOFTOP A/S, Kolding

Koncernoversigt



Hovedtal og nøgletal for koncernen

	2024/25	2023/24	2022/23	2021/22	2020/21
	t.kr.	t.kr.	t.kr.	t.kr.	t.kr.
Resultatopgørelse:					
Bruttofortjeneste	158.437	130.176	118.779	97.208	75.390
Resultat af primær drift	13.330	6.610	11.362	12.280	8.063
Finansielle poster, netto	-2.995	-3.378	-2.081	-1.290	-807
Årets resultat	7.044	1.359	6.029	7.630	5.001
Balance:					
Balancesum	168.224	151.245	114.323	110.523	70.675
Investeringer i materielle anlægsaktiver	20.930	25.979	17.049	12.794	7.517
Egenkapital	33.697	24.197	23.668	19.277	12.907
Pengestrømme:					
Driftsaktivitet	8.459	16.146	24.094	10.768	12.003
Investeringsaktivitet	-3.533	-40.402	-18.475	-38.390	-14.048
Finansieringsaktivitet	-1.752	25.377	-7.282	31.174	5.234
Pengestrømme i alt	3.175	1.122	-1.664	3.552	3.189
Medarbejdere:					
Gennemsnitligt antal heltidsansatte medarbejdere	265	222	185	164	124
Nøgletal i %:					
Likviditetsgrad	69,9	63,7	70,7	68,8	86,8
Soliditetsgrad	18,5	15,3	19,4	15,4	16,5
Egenkapitalforrentning	25,2	5,5	26,2	43,8	43,2

Beregningen af hoved- og nøgletal følger i al væsentlighed Finansforeningens anbefalinger og afviger kun på nogle punkter herfra.

De i hoved- og nøgletalsoversigten anførte nøgletal er beregnet således:

Likviditetsgrad	$\frac{\text{Omsætningsaktiver} \times 100}{\text{Kortfristede gældsforpligtelser}}$
Soliditetsgrad	$\frac{\text{Egenkapital eksklusive minoritetsinteresser ultimo} \times 100}{\text{Aktiver i alt ultimo}}$
Egenkapitalforrentning	$\frac{\text{*Resultat} \times 100}{\text{Gennemsnitlig egenkapital eksklusive minoritetsinteresser}}$
*Resultat	Årets resultat med fradrag af minoritetsinteressers andel heraf

Ledelsesberetning

Koncernens væsentligste aktiviteter

Koncernens og JSL Invest Kolding A/S's aktivitet har i lighed med tidligere år bestået af salg, vedligeholdelse og udlejning af indendørs og udendørs plantemiljøer samt dermed beslægtet virksomhed.

Udvikling i aktiviteter og økonomiske forhold

Årets bruttotab for moderselskabet udgør -1 t.kr. mod -22 t.kr. sidste år. Det ordinære resultat efter skat udgør 6.835 t.kr. mod 1.235 t.kr. sidste år. Ledelsen anser årets resultat for tilfredsstillende.

Årets bruttofortjeneste for koncernen udgør 158.437 t.kr. mod 130.176 t.kr. sidste år. Det ordinære resultat efter skat udgør 7.044 t.kr. mod 1.359 t.kr. sidste år. Koncernens resultat er påvirket af de investeringer og opkøb, som koncernen har foretaget i tidligere år og i løbet af regnskabsåret og desuden er resultatet påvirket af koncernens salg af ejendomme til 3. part, der har haft en positiv påvirkning på resultatet med 11,7 mio. kr. før skat omtalt som en særlig post i regnskabet.

Ledelsen anser årets resultat for tilfredsstillende.

Regnskabsåret har været præget af yderligere investeringer, kapacitetsudvidelser og etablering af virksomheder i norden, hvilket understøtter vores langsigtede vækststrategi. Det er ledelsens forventning, at investeringerne vil sikre driften fremadrettet.

Opfølgning på sidste års forventede udvikling

I årsrapporten for 2023/24 var udmeldt en forventning om en stigning i årets resultat før skat på min. 50% i forhold til resultatet for 2023/24. Stigningen er markant højere med 220% og skyldes primært fortjeneste ved salg af grunde og bygninger i tilknyttet virksomhed og i øvrigt omkostninger forbundet med de investeringer og kapitaludvidelser, der er foretaget i underliggende tilknyttede virksomheder.

Den forventede udvikling

å baggrund af de gennemførte investeringer og kapacitetsudvidelser i de seneste år forventer ledelsen en stigning i årets resultat således, at der forventes et resultat før skat for 2025/26 på 8-9 mio. kr.

Videnressourcer

Koncernens ledelse sørger løbende for at have kompetente medarbejdere ved hjælp af løbende uddannelser og elektroniske tilpasninger, der gør hverdagen mere optimal og sikker for den enkelte medarbejder.

Ledelsesberetning

Miljøforhold

Koncernen er miljøbevidst og foretager løbende tiltag, der er med til at reducere miljøpåvirkningen fra koncernens drift bl.a. opsamler koncernen regnvand, som anvendes til vanding af de tusindvis af planter, der løbende er på lageret. Desuden klares en stor del af væksthushets opvarmning af det naturlige lysindfald fra taget. Udover dette suppleres der med flere varmepumper, som sørger for at fordele varmen i de resterende lokaler. Ved udførelse af opgaverne anvendes miljøvenlige værktøjer og produkter. I året er der også installeret solcelleanlæg på bygningen i Kolding.

Koncernens miljøbevidsthed omkring grønne miljøer i og udenfor virksomheden underbygger dette forhold - koncernen indgår fortsat i et samarbejde med Den Danske Naturfond om beskyttelse af og fredning af nu 23.000 m² dansk natur og dette areal forøges fremadrettet fortsat med 10 m² pr. ny kunde og medarbejder, som koncernen i fremtiden får, hvilket er til gavn for miljø, biodiversiteten og de kommende generationer.

Koncernens ESG- og miljøpolitik forpligter selskabet til at finde grønne, miljøvenlige og bæredygtige løsninger på vores produkter og den daglige drift ved løbende at optimere den grønne profil og lave grønne løsninger i såvel virksomheden som hos kunderne - og hermed gøre en miljømæssig forskel: En grøn fremtid både ude og inde.

Som led i koncernens ESG- og miljøpolitik er koncernen indtrådt i medlemskab af SBTi - det globale initiativ under FN til nedbringelse af CO₂-udledningen både direkte og i leverandørkæden. Med SBTi har koncernen fået et troværdigt og anerkendt værktøj til at dokumentere og styre klimaindsatsen. Det sikrer, at koncernen træffer de rigtige beslutninger, måler fremskridt og bidrager aktivt til en grønnere fremtid både direkte men også via nogle af de største kunder, som allerede er en del af SBTi og med forpligtelser på nedbringelse af CO₂-udledninger.

Koncernens ESG- og miljøpolitik forpligter koncernen til at finde grønne, miljøvenlige og bæredygtige løsninger på vores produkter og den daglige drift ved løbende at optimere den grønne profil og lave grønne løsninger i såvel virksomheden som hos kunderne - og hermed gøre en miljømæssig forskel: En grøn fremtid både ude og inde.

Filialer i udlandet

Koncernen har uændret en filial i Aalsmeer, Holland. Filialens aktiviteter omfatter indkøbsaktiviteter af en rig og varieret palette af både traditionelle og eksotiske planter. I året er der i forbindelse med kapacitetsudvidelserne etableret filialer i Göteborg og Skövde, Sverige og Oslo, Norge. Filialernes aktiviteter omfatter salgs- og serviceaktiviteter af indendørs plantemiljøer.

Særlige risici

Driftsmæssige risici

Koncernens ledelse vurderer ikke, at der er væsentlige driftsmæssige risici, der påvirker den løbende drift, idet der løbende sker tilpasninger til markedskonjunkturerne.

Finansielle risici

Koncernens ledelse vurderer ikke, at der er særlige finansielle risici forbundet med den løbende drift og det er primært med afsæt i, at en væsentlig del af finansieringen er i leasingkontrakter, der er indgået med fast rente.

Ledelsesberetning

Valutarisici

Koncernens ledelse er bekendt med valutarisiciene omkring køb af hjælpematerialer og færdigvarer i udlandet. Det vurderes løbende, om valutarisiciene er af et sådant omfang, at der skal foretages afdækning ved finansielle instrumenter mv.

Begivenheder efter regnskabsårets udløb

Efter regnskabsårets udløb er der ikke indtruffet begivenheder, som vil kunne forrykke moderselskabets eller koncernens finansielle stilling.

Anvendt regnskabspraksis

Årsrapporten for JSL Invest Kolding A/S er aflagt i overensstemmelse med årsregnskabslovens bestemmelser for en mellemstor klasse C-virksomhed.

Årsrapporten er aflagt efter samme regnskabspraksis som sidste år og aflægges i danske kroner.

Omregning af fremmed valuta

Transaktioner i fremmed valuta omregnes til transaktionsdagens kurs. Valutakursdifferencer, der opstår mellem transaktionsdagens kurs og kursen på betalingsdagen, indregnes i resultatopgørelsen som en finansiel post. Hvis valutapositioner anses for sikring af fremtidige pengestrømme, indregnes værdireguleringerne direkte på egenkapitalen i en dagsværdireserve.

Tilgodehavender, gæld og andre monetære poster i fremmed valuta, omregnes til balancedagens valutakurs. Forskellen mellem balancedagens kurs og kursen på tidspunktet for tilgodehavendets eller gældsforpligtelsens opståen eller indregning i seneste årsregnskab indregnes i resultatopgørelsen under finansielle indtægter og omkostninger.

Anlægsaktiver, der er købt i fremmed valuta måles til kursen på transaktionsdagen.

Udenlandske tilknyttede virksomheder, associerede virksomheder og kapitalinteresser anses for at være selvstændige enheder. Resultatopgørelserne omregnes til en gennemsnitlig valutakurs for måneden, og balanceposterne omregnes til balancedagens valutakurser. Kursdifferencer, opstået ved omregning af udenlandske tilknyttede virksomheders egenkapital ved årets begyndelse til balancedagens valutakurser og ved omregning af resultatopgørelser fra gennemsnitskurser til balancedagens valutakurser, indregnes direkte i egenkapitalen i dagsværdireserven i koncernregnskabet. Dette gælder også kursdifferencer, som er opstået ved omregning af resultatopgørelser fra gennemsnitskurser til balancedagens valutakurser.

Kursregulering af mellemværender med udenlandske tilknyttede virksomheder, der anses for en del af den samlede investering i tilknyttede virksomheder, indregnes direkte i egenkapitalen i dagsværdireserven.

Koncernregnskabet

Koncernregnskabet omfatter modervirksomheden JSL Invest Kolding A/S samt tilknyttede virksomheder, hvori JSL Invest Kolding A/S direkte eller indirekte besidder mere end 50 % af stemmerettighederne eller på anden måde har bestemmende indflydelse.

Konsolideringspraksis

Koncernregnskabet er udarbejdet som et sammendrag af moderselskabets og de tilknyttede virksomheders årsregnskaber ved sammenlægning af ensartede regnskabsposter opgjort efter koncernens regnskabspraksis.

Kapitalandele i tilknyttede virksomheder udlignes med den forholdsmæssige andel af de tilknyttede virksomheders dagsværdi af nettoaktiver og forpligtelser på det tidspunkt, hvor der opnås kontrol.

Anvendt regnskabspraksis

I koncernregnskabet indregnes tilknyttede virksomheders regnskabsposter 100%. Minoritetsinteressernes andel af årets resultat og af egenkapitalen i tilknyttede virksomheder, der ikke ejes 100%, indgår i koncernens resultat og egenkapital, men præsenteres separat.

Køb og salg af minoritetsinteresser under fortsat bestemmende indflydelse indregnes direkte på egenkapitalen som en transaktion mellem kapitalejere.

Kapitalandele i associerede virksomheder måles i balancen til den forholdsmæssige andel af virksomhedernes indre værdi opgjort efter moderselskabets regnskabspraksis og med forholdsmæssig eliminering af urealiserede koncerninterne avancer og tab. I resultatopgørelsen indregnes den forholdsmæssige andel af de associerede virksomheders resultat efter eliminering af forholdsmæssig andel af intern avance og tab.

Koncernens aktiviteter i driftsfællesskaber indregnes i koncernregnskabet linje for linje.

Virksomhedssammenslutninger

Virksomhedsovertagelser gennemført den 1. juli 2018 eller senere (målemetoden)

Køb af tilknyttede virksomheder behandles efter overtagelsesmetoden, hvorefter den overtagne virksomheds identificerbare aktiver og forpligtelser måles til dagsværdi på overtagelsestidspunktet.

Overtagelsestidspunktet er det tidspunkt, hvor der opnås kontrol over den overtagne virksomhed.

Kostprisen for den købte virksomhed udgør dagsværdien af det aftalte vederlag, herunder vederlag der er betingede af fremtidige begivenheder. Transaktionsomkostninger, som direkte kan henføres til køb af tilknyttede virksomheder, tillægges kapitalandelen.

Positive forskelsbeløb mellem kostprisen for den overtagne virksomhed og de identificerede aktiver og forpligtelser indregnes på kapitalandelen som goodwill, der afskrives lineært i resultatopgørelsen over den forventede brugstid. Afskrivning på goodwill allokeres til de funktioner, som goodwillen relaterer sig til. Er forskelsbeløbet negativt indregnes dette straks i resultatopgørelsen.

Såfremt købesumallokeringen ikke er endelig kan positive og negative forskelsbeløb, som følge af ændring i indregning og måling af overtagne nettoaktiver, reguleres indtil udgangen af det regnskabsår, der følger efter overtagelsesåret. Disse reguleringer afspejler sig samtidig i værdien af goodwill eller negativ goodwill, herunder i allerede foretagne afskrivninger.

Regulering af betingede vederlag efter første indregning indregnes direkte med modpost på den oprindelige købesum, hvorved der foretages korrektion af værdien af goodwill eller negativ goodwill.

Ved trinvis erhvervelse medregnes den bogførte værdi af de eksisterende kapitalandele i kostprisen.

Anvendt regnskabspraksis

Virksomhedssammenlægninger (bogført-værdi metoden)

Ved koncerninterne virksomhedssammenlægninger anvendes bogført-værdi metoden. Herved sammenlægges de to virksomheder til bogførte værdier, og der identificeres ikke forskelsbeløb. Eventuelle vederlag, som overstiger den bogførte værdi i den overtagne virksomhed, indregnes direkte på egenkapitalen.

Bogført-værdi metoden gennemføres pr. overtagelsesdagen, og der tilrettes ikke sammenligningstal.

Minoritetsinteresser

Minoritetsinteresser udgør en andel af koncernens samlede egenkapital. Årets resultat fordeles i resultatdisponeringen på den del, som kan henføres til minoriteterne og den del, som kan henføres til modervirksomhedens kapitalejere.

Resultatopgørelsen

Bruttofortjeneste

Bruttofortjeneste indeholder nettoomsætning, ændring i lagre af færdigvarer, vareforbrug, direkte omkostninger, andre driftsindtægter samt eksterne omkostninger.

Selskabet har som fortolkningsbidrag for indregning af nettoomsætning valgt IAS 18.

Nettoomsætning indregnes i resultatopgørelsen, såfremt levering og risikoovergang til køber har fundet sted inden årets udgang, og såfremt indtægten kan opgøres pålideligt og forventes modtaget. Nettoomsætningen måles til dagsværdien af det aftalte vederlag eksklusive moms og afgifter og med fradrag af rabatter i forbindelse med salget.

Lejeindtægter indeholder indtægter ved udlejning af planter og tilbehør og indregnes i resultatopgørelsen i den periode, som leje vedrører.

Vareforbrug og direkte omkostninger omfatter omkostninger til køb af råvarer og hjælpematerialer med fradrag af rabatter samt årets forskydning i varebeholdninger samt ydelser til fremmed arbejde.

Andre driftsindtægter indeholder regnskabsposter af sekundær karakter i forhold til virksomhedens hovedaktiviteter, herunder fortjeneste ved salg af immaterielle og materielle anlægsaktiver samt modtagne lønrefusioner.

Andre eksterne omkostninger omfatter omkostninger til distribution, salg, reklame, administration, lokaler, tab på debitorer og operationelle leasingomkostninger.

Personaleomkostninger

Personaleomkostninger omfatter løn og gager, inklusive feriepenge og pensioner samt andre omkostninger til social sikring mv. til selskabets/koncernens medarbejdere.

Af- og nedskrivninger

Af- og nedskrivninger indeholder årets af- og nedskrivninger af immaterielle og materielle anlægsaktiver.

Anvendt regnskabspraksis

Andre driftsomkostninger

Andre driftsomkostninger indeholder regnskabsposter af sekundær karakter i forhold til virksomhedens hovedaktiviteter, herunder tab ved salg af immaterielle og materielle anlægsaktiver.

Indtægter af kapitalandele i tilknyttet virksomhed og associeret virksomhed samt kapitalinteresser

I moderselskabets resultatopgørelse indregnes den forholdsmæssige andel af den tilknyttede virksomheds resultat efter skat efter fuld eliminering af intern avance eller tab og fradrag af afskrivning på goodwill og tillæg af negativ goodwill.

I både koncernens og moderselskabets resultatopgørelser indregnes den forholdsmæssige andel af den associerede virksomheds resultat efter skat efter eliminering af forholdsmæssig andel af intern avance eller tab og fradrag af afskrivning på goodwill og tillæg af negativ goodwill.

I både koncernens og moderselskabets resultatopgørelser indregnes den forholdsmæssige andel af kapitalinteressernes resultat efter skat efter eliminering af forholdsmæssig andel af intern avance eller tab og fradrag af afskrivning på goodwill og tillæg af negativ goodwill.

Finansielle indtægter og omkostninger

Finansielle indtægter og omkostninger indregnes i resultatopgørelsen med de beløb, der vedrører regnskabsåret. Finansielle poster omfatter renteindtægter og -omkostninger, finansielle omkostninger ved finansiel leasing, realiserede og urealiserede kursgevinster og kurstab vedrørende gæld og transaktioner i fremmed valuta, amortisering af finansielle aktiver og forpligtelser samt tillæg og godtgørelser under acontoskatteordningen mv.

Skat af årets resultat

Årets skat, der består af årets aktuelle selskabsskat og ændring i udskudt skat, indregnes i resultatopgørelsen med den del, der kan henføres til årets resultat, og direkte i egenkapitalen med den del, der kan henføres til posteringer direkte i egenkapitalen.

Selskabet er omfattet af de danske regler om tvungen sambeskatning med tilknyttede virksomheder. Selskabet er administrationsselskab for sambeskatningen og afregner som følge heraf alle betalinger af selskabsskat med skattemyndighederne.

Den aktuelle danske selskabsskat fordeles ved afregning af sambeskatningsbidrag mellem de sambeskattede virksomheder i forhold til disses skattepligtige indkomster. I tilknytning hertil modtager virksomheder med skattemæssigt underskud sambeskatningsbidrag fra virksomheder, der har kunnet anvende dette underskud (fuld fordeling).

Balancen

Immaterielle anlægsaktiver

Erhvervede rettigheder, patenter og licenser

Erhvervede rettigheder, patenter og licenser måles til kostpris med fradrag af akkumulerede af- og nedskrivninger. Patenter afskrives lineært over den resterende patentperiode, og licenser afskrives over maksimalt 10 år.

Anvendt regnskabspraksis

Fortjeneste og tab ved salg af patenter, erhvervede rettigheder og licenser opgøres som forskellen mellem salgsprisen med fradrag af salgsomkostninger og den regnskabsmæssige værdi på salgstidspunktet. Fortjeneste eller tab indregnes i resultatopgørelsen under andre driftsindtægter henholdsvis andre driftsomkostninger.

Goodwill

Erhvervet goodwill måles til kostpris med fradrag af akkumulerede afskrivninger. Goodwill afskrives lineært over den vurderede økonomiske brugstid. Idet det ikke er muligt, at fastsætte et pålideligt skøn over brugstiden, er afskrivningsperioden fastsat til 10 år.

Materielle anlægsaktiver

Materielle anlægsaktiver måles til kostpris med fradrag af akkumulerede afskrivninger og nedskrivninger. Der afskrives ikke på grunde.

Afskrivningsgrundlaget er kostpris med fradrag af eventuel forventet restværdi efter afsluttet brugstid. Afskrivningsperioden og restværdien fastsættes på anskaffelsestidspunktet og revurderes årligt. Overstiger restværdien aktivets regnskabsmæssige værdi, ophører afskrivningen.

Ved ændring i afskrivningsperioden eller restværdien indregnes virkningen for afskrivninger fremover som en ændring i regnskabsmæssigt skøn.

Kostprisen omfatter anskaffelsesprisen samt omkostninger direkte tilknyttet anskaffelsen indtil det tidspunkt, hvor aktivet er klar til at blive taget i brug.

Kostprisen på et samlet aktiv opdeles i separate bestanddele, der afskrives hver for sig, hvor brugstiden på de enkelte bestanddele er forskellig, og den enkelte bestanddel udgør en væsentlig del af den samlede kostpris.

Der foretages lineære afskrivninger baseret på følgende vurdering af aktivernes forventede brugstider og restværdier:

	Brugstid	Restværdi
Bygninger	30 år	0 %
Udlejningsplanter	3-6 år	0-25 %
Andre anlæg, driftsmateriel og inventar	3-7 år	0-20 %

Småaktiver med en forventet levetid under 1 år indregnes i anskaffelsesåret som omkostninger i resultatopgørelsen.

Fortjeneste eller tab ved afhændelse af materielle anlægsaktiver opgøres som forskellen mellem salgspris med fradrag af salgsomkostninger og den regnskabsmæssige værdi på salgstidspunktet. Fortjeneste eller tab indregnes i resultatopgørelsen under andre driftsindtægter eller andre driftsomkostninger.

Leasingkontrakter

Selskabet har som fortolkningsbidrag for klassifikation og indregning af leasingkontrakter valgt IAS 17.

Anvendt regnskabspraksis

Leasingkontrakter vedrørende materielle anlægsaktiver, hvor koncernen har alle væsentlige risici og fordele forbundet med ejendomsretten (finansiel leasing), måles ved første indregning i balancen til laveste værdi af dagsværdi af det leasede aktiv og nutidsværdien af de fremtidige leasingydelser. Ved beregning af nutidsværdien anvendes leasingaftalens interne rentefod eller alternativt selskabets lånerente som diskonteringsfaktor. Finansielt leasede aktiver behandles herefter som øvrige tilsvarende materielle anlægsaktiver.

Den kapitaliserede restleasingforpligtelse indregnes i balancen som en gældsforpligtelse, og leasingydelsens rentedel indregnes over kontraktens løbetid i resultatopgørelsen.

Alle øvrige leasingkontrakter behandles som operationel leasing. Ydelser i forbindelse med operationel leasing og øvrige lejeaftaler indregnes i resultatopgørelsen over kontraktens løbetid. Koncernens samlede forpligtelse vedrørende operationelle leasingaftaler og lejeaftaler oplyses under eventualposter.

Indretning af lejede lokaler

Indretning af lejede lokaler måles til kostpris med fradrag af akkumulerede afskrivninger. Der foretages lineære afskrivninger baseret på vurdering af aktivets forventede brugstid, der er sat til maksimalt 10 år.

Finansielle anlægsaktiver

Kapitalandele i tilknyttet virksomhed og associeret virksomhed samt kapitalinteresser

Kapitalandele i tilknyttet virksomhed og associeret virksomhed samt kapitalinteresser indregnes og måles efter den indre værdis metode. Indre værdis metode anvendes som en målemetode.

I balancen indregnes kapitalandele i tilknyttet virksomhed og associeret virksomhed samt kapitalinteresser til den forholdsmæssige andel af virksomhedens regnskabsmæssige indre værdi. Denne opgøres efter moderselskabets regnskabspraksis med fradrag eller tillæg af urealiserede koncerninterne avancer og tab samt med tillæg eller fradrag af resterende værdi af positiv eller negativ goodwill opgjort efter overtagelsesmetoden. Negativ goodwill indregnes i resultatopgørelsen ved købet af kapitalandelen. Vedrører den negative goodwill overtagne eventualforpligtelser, indtægtsføres negativ goodwill først, når eventualforpligtelserne er afviklet eller bortfaldet.

Koncerngoodwill afskrives over den vurderede økonomiske levetid, der fastlægges på baggrund af ledelsens erfaringer inden for de enkelte forretningsområder. Koncerngoodwill afskrives lineært over afskrivningsperioden, der udgør 5-10 år og er længst for strategisk erhvervede virksomheder med en stærk markedsposition og langsigtet indtjeningsprofil. Den regnskabsmæssige værdi af goodwill vurderes løbende og nedskrives over resultatopgørelsen i de tilfælde, hvor den regnskabsmæssige værdi overstiger de forventede fremtidige nettoindtægter fra den virksomhed eller aktivitet, som goodwill er knyttet til. Negative forskelsbeløb (negativ goodwill) indregnes som en indtægt i resultatopgørelsen på overtagelsestidspunktet, når de almindelige betingelser for indregning af en indtægt er til stede.

Kapitalandele i tilknyttet virksomhed og associeret virksomhed samt kapitalinteresser med regnskabsmæssig negativ indre værdi måles til 0 kr., og et eventuelt tilgodehavende hos disse virksomheder nedskrives, i det omfang tilgodehavendet er uerholdeligt. I det omfang moderselskabet har en retlig eller faktisk forpligtelse til at dække en underbalance, der overstiger tilgodehavendet, indregnes det resterende beløb under hensatte forpligtelser.

Anvendt regnskabspraksis

Nettoopskrivning af kapitalandele i tilknyttet virksomhed og associeret virksomhed samt kapitalinteresser overføres under egenkapitalen til reserve for nettoopskrivning efter den indre værdis metode i det omfang, den regnskabsmæssige værdi overstiger kostprisen. Udbytte fra tilknyttet virksomhed, der forventes vedtaget inden godkendelsen af nærværende årsrapport, bindes ikke på opskrivningsreserven. Reserven reguleres med andre egenkapitalbevægelser i tilknyttet virksomhed og associeret virksomhed samt kapitalinteresser.

Nyerhvervede eller nystiftede virksomheder indregnes i årsregnskabet fra anskaffelsestidspunktet. Solgte eller afviklede virksomheder indregnes frem til afståelsestidspunktet.

Ved køb af virksomheder anvendes overtagelsesmetoden og bogført-værdi-metoden.

Deposita

Deposita måles til amortiseret kostpris og udgøres af huslejedeposita mv.

Nedskrivning på anlægsaktiver

Den regnskabsmæssige værdi af såvel immaterielle som materielle anlægsaktiver samt kapitalandele i tilknyttet virksomhed, associeret virksomhed og kapitalinteresser vurderes årligt for indikationer på værdiforringelse ud over det, som udtrykkes ved afskrivning.

Foreligger der indikationer på værdiforringelse, foretages nedskrivningstest af hvert enkelt aktiv henholdsvis gruppe af aktiver. Der foretages nedskrivning til genindvindingsværdien, såfremt denne er lavere end den regnskabsmæssige værdi.

Genindvindingsværdien er den højeste værdi af kapitalværdi og salgsværdi fratrukket forventede omkostninger ved et salg. Kapitalværdien opgøres som nutidsværdien af de forventede nettopengestrømme fra anvendelsen af aktivet eller aktivgruppen og forventede nettopengestrømme ved salg af aktivet eller aktivgruppen efter endt brugstid.

Tidligere indregnede nedskrivninger tilbageføres, når betingelsen for nedskrivningen ikke længere består. Nedskrivninger på goodwill tilbageføres ikke.

Varebeholdninger

Varebeholdninger måles til kostpris på grundlag af vejede gennemsnitspriser. Er nettorealiseringsværdien lavere end kostprisen, nedskrives til denne lavere værdi.

Kostpris for handelsvarer samt råvarer og hjælpematerialer omfatter anskaffelsespris med tillæg af hjemtagelsesomkostninger.

Nettorealiseringsværdien for varebeholdninger opgøres som forventet salgspris med fradrag af såvel færdiggørelsesomkostninger som omkostninger, der afholdes for at effektuere salget. Nettorealiseringsværdien fastsættes under hensyntagen til omsættelighed, kurans og udvikling i forventet salgspris.

Anvendt regnskabspraksis

Tilgodehavender

Tilgodehavender måles til amortiseret kostpris, hvilket sædvanligvis svarer til nominel værdi.

Der nedskrives til nettorealiseringsværdien med henblik på at imødegå forventede tab. Virksomheden har valgt at anvende IAS 39 som fortolkningsgrundlag ved indregning af nedskrivning af finansielle aktiver, hvilket betyder, at der skal foretages nedskrivning til imødegåelse af tab, hvor der vurderes at være indtruffet en objektiv indikation på, at et tilgodehavende eller en portefølje af tilgodehavender er værdiforringet. Hvis der foreligger en objektiv indikation på, at et individuelt tilgodehavende er værdiforringet, foretages nedskrivning på individuelt niveau.

Tilgodehavender, hvorpå der ikke foreligger en objektiv indikation på værdiforringelse på individuelt niveau, vurderes på porteføljeniveau for objektiv indikation for værdiforringelse. Porteføljerne baseres primært på debitorernes hjemsted og kreditvurdering i overensstemmelse med selskabets og koncernens kreditrisikostyringspolitik. De objektive indikatorer, som anvendes for porteføljer, er fastsat baseret på historiske tabserfaringer.

Nedskrivninger opgøres som forskellen mellem den regnskabsmæssige værdi af tilgodehavender og nutidsværdien af de forventede pengestrømme, herunder realiseringsværdi af eventuelle modtagne sikkerhedsstillelser. Som diskonteringsrate anvendes den effektive rente for det enkelte tilgodehavende eller portefølje.

Periodeafgrænsningsposter

Periodeafgrænsningsposter, som er indregnet under aktiver, omfatter afholdte omkostninger vedrørende efterfølgende regnskabsår.

Likvide beholdninger

Likvide beholdninger omfatter indeståender i pengeinstitutter.

Egenkapital

Reserve for nettoopskrivning efter den indre værdis metode

Reserve for nettoopskrivning efter indre værdis metode omfatter nettoopskrivning af kapitalandele i tilknyttede virksomheder, associerede virksomheder og kapitalinteresser i forhold til kostpris.

Reserven kan elimineres ved underskud, realisation af kapitalandele eller ændring i regnskabsmæssige skøn.

Reserven kan ikke indregnes med et negativt beløb.

Udbytte

Udbytte, som forventes udbetalt for året, vises som en særskilt post under egenkapitalen.

Selskabsskat og udskudt skat

JSL Invest Kolding A/S hæfter som administrationsselskab for dattervirksomhedernes selskabsskatter over for skattemyndighederne.

Aktuelle skatteforpligtelser og tilgodehavende aktuel skat indregnes i balancen som beregnet skat af årets skattepligtige indkomst, reguleret for skat af tidligere års skattepligtige indkomster og for betalte acontoskatter.

Anvendt regnskabspraksis

Selskabet er sambeskattet med koncernforbundne danske selskaber. Den aktuelle selskabsskat fordeles mellem de sambeskattede selskaber i forhold til disses skattepligtige indkomster og med fuld fordeling med refusion vedrørende skattemæssige underskud. De sambeskattede selskaber indgår i acontoskatteordningen.

Skyldige og tilgodehavende sambeskatningsbidrag indregnes i balancen som "Tilgodehavende skat hos tilknyttede virksomheder" eller "Skyldig skat hos tilknyttede virksomheder".

Udskudt skat måles efter den balanceorienterede gældsmetode af midlertidige forskelle mellem regnskabsmæssig og skattemæssig værdi af aktiver og forpligtelser opgjort på grundlag af den planlagte anvendelse af aktivet henholdsvis afvikling af forpligtelsen. Udskudt skat måles til nettorealisationsværdi.

Udskudt skat måles på grundlag af de skatteregler og skattesatser i de respektive lande, der med balancedagens lovgivning vil være gældende, når den udskudte skat forventes udløst som aktuel skat. Ændring i udskudt skat som følge af ændringer i skattesatser indregnes i resultatopgørelsen bortset fra poster, der føres direkte på egenkapitalen.

Udskudte skatteaktiver, herunder skatteværdien af fremførselsberettiget skattemæssigt underskud, måles til den værdi, hvortil aktivet forventes at kunne realiseres, enten ved udligning i skat af fremtidig indtjening eller ved modregning i udskudte skatteforpligtelser inden for samme juridiske skatteenhed. Eventuelle udskudte nettoskatteaktiver måles til nettorealisationsværdi.

Gældsforpligtelser

Finansielle gældsforpligtelser indregnes ved lånoptagelse til det modtagne provenu med fradrag af afholdte transaktionsomkostninger. I efterfølgende perioder indregnes de finansielle forpligtelser til amortiseret kostpris svarende til den kapitaliserede værdi ved anvendelse af den effektive rente, således at forskellen mellem provenuet og den nominelle værdi indregnes i resultatopgørelsen over låneperioden.

Gæld til realkreditinstitut og kreditinstitutter er således målt til amortiseret kostpris, der for kontantlån svarer til lånets restgæld. For obligationslån svarer amortiseret kostpris til en restgæld beregnet som lånets underliggende kontantværdi på låneoptagelsestidspunktet reguleret med en over afdragstiden foretaget afskrivning af lånets kursregulering på optagelsestidspunktet.

I finansielle forpligtelser indregnes tillige den kapitaliserede restleasingforpligtelse på finansielle leasingkontrakter.

Øvrige gældsforpligtelser, som omfatter gæld til leverandører, tilknyttede virksomheder samt anden gæld, måles til amortiseret kostpris, hvilket sædvanligvis svarer til nominel værdi.

Periodeafgrænsningsposter og modtagne forudbetalinger

Under periodeafgrænsningsposter og modtagne forudbetalinger indregnes modtagne betalinger vedrørende indtægter i de efterfølgende år.

Pengestrømsopgørelse

Pengestrømsopgørelsen viser koncernens pengestrømme fordelt på drifts-, investerings- og finansieringsaktivitet for året, årets forskydning i likvider og likvider ved årets begyndelse og afslutning.

Der er ikke udarbejdet pengestrømsopgørelse for moderselskabet, idet selskabets pengestrømme er indeholdt i pengestrømsopgørelsen for koncernen, jf. ÅRL § 86, stk. 4.

Likviditetsvirkningen af køb og salg af virksomheder vises separat under pengestrømme fra investeringsaktivitet. I pengestrømsopgørelsen indregnes pengestrømme vedrørende købte virksomheder fra anskaffelsestidspunktet, og pengestrømme vedrørende solgte virksomheder indregnes frem til salgstidspunktet.

Pengestrømme fra driftsaktivitet

Pengestrømme fra driftsaktivitet opgøres som koncernens andel af resultatet reguleret for ikke-kontante driftsposter, ændring i driftskapital og betalt selskabsskat. Udbytteindtægter fra kapitalandele indregnes under "Renteindtægter og udbytter, modtaget".

Pengestrømme fra investeringsaktivitet

Pengestrømme fra investeringsaktivitet omfatter betaling i forbindelse med køb og salg af virksomheder og aktiver samt køb og salg af immaterielle, materielle og finansielle anlægsaktiver.

Pengestrømme fra finansieringsaktivitet

Pengestrømme fra finansieringsaktivitet omfatter ændringer i størrelse eller sammensætning af koncernens selskabskapital og omkostninger forbundet hermed samt optagelse af lån, afdrag på rentebærende gæld og betaling af udbytte til selskabsdeltagere.

Likvider

Likvider omfatter likvide beholdninger med fradrag af kortfristet gæld til pengeinstitutter.

Resultatopgørelse 1. juli - 30. juni

Note	Koncern		Morderselskab	
	2024/25	2023/24	2024/25	2023/24
Bruttofortjeneste	158.437.080	130.176.497	-1.382	-22.459
2 Personaleomkostninger	-126.372.490	-105.403.437	0	0
Af- og nedskrivninger af materielle og immaterielle anlægsaktiver	-18.709.171	-18.133.559	0	0
Andre driftsomkostninger	<u>-24.930</u>	<u>-30.000</u>	<u>0</u>	<u>0</u>
Driftsresultat	13.330.489	6.609.501	-1.382	-22.459
Indtægt af kapitalandel i tilknyttet virksomhed	0	0	6.532.318	781.039
Indtægter af kapitalinteresser	575.512	0	0	0
Andre finansielle indtægter fra tilknyttede virksomheder	0	0	621.535	575.023
Andre finansielle indtægter	351.424	478.644	3.440	531
Øvrige finansielle omkostninger	<u>-3.921.778</u>	<u>-3.856.491</u>	<u>-233.709</u>	<u>-260.681</u>
Resultat før skat	10.335.647	3.231.654	6.922.202	1.073.453
Skat af årets resultat	<u>-3.292.038</u>	<u>-1.872.392</u>	<u>-87.128</u>	<u>162.000</u>
3 Årets resultat	<u>7.043.609</u>	<u>1.359.262</u>	<u>6.835.074</u>	<u>1.235.453</u>
Koncernens resultat fordeler sig således:				
Anpartshavere i JSL Invest Kolding A/S	6.835.074	1.235.453		
Minoritetsinteresser	<u>208.535</u>	<u>123.809</u>		
	<u>7.043.609</u>	<u>1.359.262</u>		

Balance 30. juni

Note	Koncern		Moderselskab		
	2025	2024	2025	2024	
Aktiver					
Anlægsaktiver					
4	Erhvervede rettigheder, patenter og licenser	2.038.006	1.523.109	0	0
5	Goodwill	42.375.749	39.806.093	0	0
6	Immat.anlægsaktiver under udførelse	181.439	29.577	0	0
	Immaterielle anlægsaktiver i alt	44.595.194	41.358.779	0	0
7	Grunde og bygninger	0	13.290.960	0	0
8	Andre anlæg, driftsmateriel og inventar	54.647.576	46.689.472	0	0
10	Indretning af lejede lokaler	1.043.191	824.614	0	0
	Materielle anlægsaktiver i alt	55.690.767	60.805.046	0	0
11	Kapitalandel i tilknyttet virksomhed	0	0	37.822.643	30.748.479
12	Kapitalinteresser	765.916	40.354	80.000	0
13	Andre tilgodehavender	89.378	725.000	0	0
14	Deposita	1.974.891	535.812	0	0
	Finansielle anlægsaktiver i alt	2.830.185	1.301.166	37.902.643	30.748.479
	Anlægsaktiver i alt	103.116.146	103.464.991	37.902.643	30.748.479
Omsætningsaktiver					
	Råvarer og hjælpematerialer	15.087.545	13.251.708	0	0
	Handelsvarer	6.647.107	4.469.702	0	0
	Forudbetalinger for varer	798.586	1.841.602	0	0
	Varebeholdninger i alt	22.533.238	19.563.012	0	0
	Tilgodehavender fra salg og tjenesteydelser	29.583.966	20.497.813	0	0
	Tilgodehavender hos kapitalinteresser	103.385	0	0	0
15	Udskudte skatteaktiver	0	0	75.400	162.000
	Tilgodeh. skat hos tilknyt. virk.	0	0	3.345.899	2.222.364
	Andre tilgodehavender	4.584.542	1.534.609	0	24.702
16	Periodeafgrænsn.poster	3.401.169	3.585.874	0	0
	Tilgodehavender i alt	37.673.062	25.618.296	3.421.299	2.409.066

Balance 30. juni**Aktiver**

<u>Note</u>	Koncern		Moderselskab	
	<u>2025</u>	<u>2024</u>	<u>2025</u>	<u>2024</u>
Likvide beholdninger	<u>4.901.371</u>	<u>2.599.080</u>	<u>490.628</u>	<u>162.363</u>
Omsætningsaktiver i alt	<u>65.107.671</u>	<u>47.780.388</u>	<u>3.911.927</u>	<u>2.571.429</u>
Aktiver i alt	<u>168.223.817</u>	<u>151.245.379</u>	<u>41.814.570</u>	<u>33.319.908</u>

Balance 30. juni**Passiver**

Note	Koncern		Moderselskab		
	2025	2024	2025	2024	
Egenkapital					
17	Virksomhedskapital	500.000	500.000	500.000	500.000
	Reserve for nettoopskrivning efter den indre værdis metode	0	0	23.822.643	16.748.479
	Overført resultat	30.182.607	22.195.687	6.519.964	5.567.208
	Foreslået udbytte for regnskabsåret	510.000	370.000	350.000	250.000
	Egenkapital før minoritetsinteresser	31.192.607	23.065.687	31.192.607	23.065.687
	Minoritetsinteresser	2.504.671	1.131.091	0	0
	Egenkapital i alt	33.697.278	24.196.778	31.192.607	23.065.687
Hensatte forpligtelser					
18	Hensættelser til udskudt skat	1.122.856	793.880	0	0
	Hensatte forpligtelser i alt	1.122.856	793.880	0	0
Gældsforpligtelser					
	Gæld til realkreditinstitutter	0	12.182.145	0	0
	Gæld til pengeinstitutter	3.643.000	2.678.500	0	0
	Leasingforpligtelser	26.331.275	23.935.284	0	0
	Selskabsskat	2.289.115	1.400.937	2.289.115	1.400.937
	Anden gæld	7.999.999	11.024.999	7.000.000	7.750.000
19	Langfristede gældsforpligtelser i alt	40.263.389	51.221.865	9.289.115	9.150.937
19	Kortfristet del af langfristet gæld	16.254.908	17.959.444	0	0
	Gæld til pengeinstitutter	33.221.634	21.924.844	0	0
	Modtagne forudbetalinger fra kunder	0	1.548.775	0	0
	Leverandører af varer og tjenesteydelser	11.716.326	8.569.081	0	0
	Selskabsskat	517.619	362.935	220	0
	Skyldig selskabsskat til tilknyttede virksomheder	0	0	1.038.088	821.955
	Anden gæld	28.703.631	24.003.691	65.436	80.475
20	Periodeafgrænsningsposter	2.726.176	664.086	229.104	200.854
	Kortfristede gældsforpligtelser i alt	93.140.294	75.032.856	1.332.848	1.103.284
	Gældsforpligtelser i alt	133.403.683	126.254.721	10.621.963	10.254.221
	Passiver i alt	168.223.817	151.245.379	41.814.570	33.319.908

Balance 30. juni

PassiverNote

- 1 Særlige poster
 - 21 Pantsætninger og sikkerhedsstillelser
 - 22 Kontraktlige forpligtelser og eventualposter m.v.
 - 23 Nærtstående parter
-

Egenkapitalopgørelse for koncernen

	Virksomheds- kapital	Reserve for nettoopskriv- ning efter den indre værdis- metode	Overført resul- tat	Foreslået ud- bytte for regn- skabsåret	Minoritetsinte- resser	I alt
Egenkapital 1. juli 2023	500.000	0	20.850.234	830.000	1.487.283	23.667.517
Udloddet udbytte	0	0	0	-830.000	0	-830.000
Resultatandel	0	0	1.345.453	370.000	-356.192	1.359.261
Egenkapital 1. juli 2024	500.000	0	22.195.687	370.000	1.131.091	24.196.778
Udloddet udbytte	0	0	0	-370.000	0	-370.000
Resultatandel	0	0	6.325.073	510.000	208.537	7.043.610
Valutakursreguleringer	0	0	-86.042	0	-3.585	-89.627
Salg af minoritetsandele	0	0	0	0	1.168.628	1.168.628
Regulering ved apportindskud	0	0	1.747.889	0	0	1.747.889
	500.000	0	30.182.607	510.000	2.504.671	33.697.278

Egenkapitalopgørelse for moderselskabet

	Virksomheds- kapital	Reserve for nettoopskriv- ning efter den indre værdis- metode	Overført resul- tat	Foreslået ud- bytte for regn- skabsåret	I alt
Egenkapital 1. juli 2023	500.000	17.239.656	4.090.578	350.000	22.180.234
Udloddet udbytte	0	0	0	-350.000	-350.000
Resultatandel	0	-491.177	1.476.630	250.000	1.235.453
Egenkapital 1. juli 2024	500.000	16.748.479	5.567.208	250.000	23.065.687
Udloddet udbytte	0	0	0	-250.000	-250.000
Resultatandel	0	5.532.318	952.756	350.000	6.835.074
Valutakursreguleringer	0	-86.042	0	0	-86.042
Regulering ved apportindskud	0	1.627.888	0	0	1.627.888
	500.000	23.822.643	6.519.964	350.000	31.192.607

Pengestrømsopgørelse 1. juli - 30. juni

Note	Koncern	
	2024/25	2023/24
Årets resultat	7.043.609	1.359.262
24 Reguleringer	13.247.448	22.460.915
25 Ændring i driftskapital	-5.115.717	-897.337
Pengestrømme fra drift før finansielle poster	15.175.340	22.922.840
Renteindbetalinger og lignende	351.425	447.642
Renteudbetalinger og lignende	-3.828.455	-3.579.152
Pengestrøm fra ordinær drift	11.698.310	19.791.330
Betalt selskabsskat	-3.239.005	-3.644.888
Pengestrømme fra driftsaktivitet	8.459.305	16.146.442
Køb af immaterielle anlægsaktiver	-9.586.867	-682.835
Køb af materielle anlægsaktiver	-20.930.026	-25.979.009
Salg af materielle anlægsaktiver	25.391.505	1.372.500
Køb af finansielle anlægsaktiver	-836.457	-466.845
Køb af virksomhed	0	-14.645.527
Indskud af aktiver ved kapitalforhøjelse	2.429.231	0
Pengestrømme fra investeringsaktivitet	-3.532.614	-40.401.716
Optagelse af langfristet gæld	17.823.129	44.301.337
Afdrag på langfristet gæld	-31.374.319	-23.090.753
Betalt udbytte	-370.000	-1.957.336
Bankengagement (facilitetskonto, cash-pool)	12.169.618	6.124.198
Pengestrømme fra finansieringsaktivitet	-1.751.572	25.377.446
Ændring i likvider	3.175.119	1.122.172
Likvider primo	1.587.146	464.974
Likvider ultimo	4.762.265	1.587.146
Likvider		
Likvide beholdninger	4.901.371	2.599.080
Kortfristet gæld til pengeinstitutter	-139.106	-1.011.934
Likvider ultimo	4.762.265	1.587.146

Noter**1. Særlige poster**

Særlige poster omfatter væsentlige indtægter og omkostninger, der har en særlig karakter i forhold til virksomhedens indtjeningskabende driftsaktiviteter, såsom omkostninger til omfattende strukturering af processer og grundlæggende strukturmæssige tilpasninger samt eventuelle afhændelsesgevinster og -tab i tilknytning hertil, og som over tid har væsentlig betydning. I særlige poster indgår også andre væsentlige beløb af engangskarakter.

Som omtalt i ledelsesberetningen er årets resultat påvirket af en række forhold, som afviger fra, hvad ledelsen vurderer som en del af den primære drift.

Særlige poster for året er specificeret nedenfor, herunder hvor disse er indregnet i resultatopgørelsen.

	Koncern <u>2024/25</u>
Indtægter:	
Fortjeneste ved salg af ejendomme	<u>11.605.545</u>
	<u>11.605.545</u>
Særlige poster indgår på følgende linjer i årsregnskabet:	
Andre driftsindtægter, bruttoresultatet	<u>11.605.545</u>
Resultat af særlige poster netto	<u>11.605.545</u>

2. Personaleomkostninger

	Koncern		Moderselskab	
	<u>2024/25</u>	<u>2023/24</u>	<u>2024/25</u>	<u>2023/24</u>
Lønninger og gager	112.932.360	94.938.923	0	0
Pensioner	11.285.956	9.113.591	0	0
Andre omkostninger til social sikring	<u>2.154.174</u>	<u>1.350.923</u>	<u>0</u>	<u>0</u>
	<u>126.372.490</u>	<u>105.403.437</u>	<u>0</u>	<u>0</u>
Gennemsnitligt antal beskæftigede medarbejdere	<u>265</u>	<u>222</u>	<u>0</u>	<u>0</u>

Der findes kun én ledelseskategori, der modtager vederlag, og med henvisning til undtagelsesbestemmelserne i årsregnskabslovens §98 b er vederlaget ikke oplyst.

Noter

	Morderselskab	
	<u>2024/25</u>	<u>2023/24</u>
3. Forslag til resultatdisponering		
Reserve for nettoopskrivning efter den indre værdis metode	5.532.318	-491.177
Udbytte for regnskabsåret	350.000	250.000
Overføres til overført resultat	<u>952.756</u>	<u>1.476.630</u>
Disponeret i alt	<u>6.835.074</u>	<u>1.235.453</u>

	Koncern		Morderselskab	
	<u>30/6 2025</u>	<u>30/6 2024</u>	<u>30/6 2025</u>	<u>30/6 2024</u>
4. Erhvervede rettigheder, patenter og licenser				
Kostpris primo	2.441.766	1.788.508	0	0
Tilgang i årets løb	<u>858.512</u>	<u>653.258</u>	<u>0</u>	<u>0</u>
Kostpris ultimo	<u>3.300.278</u>	<u>2.441.766</u>	<u>0</u>	<u>0</u>
Af- og nedskrivninger primo	-918.657	-660.676	0	0
Årets af-/nedskrivninger	<u>-343.615</u>	<u>-257.981</u>	<u>0</u>	<u>0</u>
Af- og nedskrivninger ultimo	<u>-1.262.272</u>	<u>-918.657</u>	<u>0</u>	<u>0</u>
Regnskabsmæssig værdi ultimo	<u>2.038.006</u>	<u>1.523.109</u>	<u>0</u>	<u>0</u>
5. Goodwill				
Kostpris primo	76.663.587	60.666.745	0	0
Tilgang i årets løb	<u>8.576.493</u>	<u>15.996.842</u>	<u>0</u>	<u>0</u>
Kostpris ultimo	<u>85.240.080</u>	<u>76.663.587</u>	<u>0</u>	<u>0</u>
Af- og nedskrivninger primo	-36.857.494	-30.515.096	0	0
Årets af-/nedskrivninger	<u>-6.006.837</u>	<u>-6.342.398</u>	<u>0</u>	<u>0</u>
Af- og nedskrivninger ultimo	<u>-42.864.331</u>	<u>-36.857.494</u>	<u>0</u>	<u>0</u>
Regnskabsmæssig værdi ultimo	<u>42.375.749</u>	<u>39.806.093</u>	<u>0</u>	<u>0</u>

Noter

	Koncern		Moderselskab	
	30/6 2025	30/6 2024	30/6 2025	30/6 2024
6. Immat.anlægsaktiver under udførelse				
Kostpris primo	29.577	0	0	0
Tilgang i årets løb	151.862	29.577	0	0
Kostpris ultimo	181.439	29.577	0	0
Regnskabsmæssig værdi ultimo	181.439	29.577	0	0
7. Grunde og bygninger				
Kostpris primo	19.743.477	16.198.027	0	0
Tilgang i årets løb	0	88.355	0	0
Afgang i årets løb	-19.743.477	0	0	0
Overførsler	0	3.457.095	0	0
Kostpris ultimo	0	19.743.477	0	0
Af- og nedskrivninger primo	-6.452.517	-4.792.361	0	0
Årets af-/nedskrivninger	0	-503.061	0	0
Af-/nedskrivninger, afhændede aktiver	6.452.517	0	0	0
Overførsler	0	-1.157.095	0	0
Af- og nedskrivninger ultimo	0	-6.452.517	0	0
Regnskabsmæssig værdi ultimo	0	13.290.960	0	0

Noter

	Koncern		Moderselskab	
	30/6 2025	30/6 2024	30/6 2025	30/6 2024
8. Andre anlæg, driftsmateriel og inventar				
Kostpris primo	84.636.567	66.029.402	0	0
Omregning til valutakurs ultimo	7.972	0	0	0
Tilgang i årets løb	20.542.139	25.837.527	0	0
Afgang i årets løb	-4.613.014	-8.280.453	0	0
Overførsler	0	1.050.091	0	0
Kostpris ultimo	100.573.664	84.636.567	0	0
Af- og nedskrivninger primo	-37.947.095	-33.987.101	0	0
Årets af-/nedskrivninger	-12.369.531	-10.898.676	0	0
Årets af-/nedskrivning på afhændede aktiver	4.395.993	7.809.132	0	0
Korrektion af nedskrivning primo	-5.455	0	0	0
Overførsler	0	-870.450	0	0
Af- og nedskrivninger ultimo	-45.926.088	-37.947.095	0	0
Regnskabsmæssig værdi ultimo	54.647.576	46.689.472	0	0
Leasede aktiver indgår med en regnskabsmæssig værdi på	33.113.254	32.051.333	0	0
9. Mat. anlægsaktiver under udførelse				
Kostpris primo	0	448.693	0	0
Overførsler	0	-448.693	0	0
Regnskabsmæssig værdi ultimo	0	0	0	0

Noter

	Koncern		Moderselskab	
	<u>30/6 2025</u>	<u>30/6 2024</u>	<u>30/6 2025</u>	<u>30/6 2024</u>
10. Indretning af lejede lokaler				
Kostpris primo	1.328.902	827.082	0	0
Tilgang i årets løb	387.887	53.127	0	0
Overførsler	<u>0</u>	<u>448.693</u>	<u>0</u>	<u>0</u>
Kostpris ultimo	<u>1.716.789</u>	<u>1.328.902</u>	<u>0</u>	<u>0</u>
Af- og nedskrivninger primo	-504.288	-394.549	0	0
Årets af-/nedskrivninger	<u>-169.310</u>	<u>-109.739</u>	<u>0</u>	<u>0</u>
Af- og nedskrivninger ultimo	<u>-673.598</u>	<u>-504.288</u>	<u>0</u>	<u>0</u>
Regnskabsmæssig værdi ultimo	<u>1.043.191</u>	<u>824.614</u>	<u>0</u>	<u>0</u>

Noter

	Koncern		Moderselskab	
	30/6 2025	30/6 2024	30/6 2025	30/6 2024
11. Kapitalandel i tilknyttet virksomhed				
Kostpris primo	0	0	14.000.000	14.000.000
Kostpris ultimo	0	0	14.000.000	14.000.000
Opskrivninger primo	0	0	17.633.181	17.579.926
Omregning til valutakurs	0	0	-86.042	0
Årets resultat før afskrivninger på goodwill	0	0	6.804.534	1.053.255
Udbytte	0	0	-1.000.000	-1.000.000
Andre kapitalbevægelser	0	0	1.627.888	0
Opskrivninger ultimo	0	0	24.979.561	17.633.181
Afskrivninger på goodwill primo	0	0	-884.702	-612.486
Årets afskrivninger på goodwill	0	0	-272.216	-272.216
Afskrivninger på goodwill ultimo	0	0	-1.156.918	-884.702
Regnskabsmæssig værdi ultimo	0	0	37.822.643	30.748.479
I regnskabsposten indgår goodwill med	0	0	1.565.244	1.837.460
Hovedtallene for virksomheden ifølge den seneste godkendte årsrapport				
	Ejerandel	Egenkapital	Årets resultat	Regnskabsmæssig værdi hos JSL Invest Kolding A/S
GreenDesign A/S, Kolding	96 %	37.768.124	6.878.698	37.822.643
		37.768.124	6.878.698	37.822.643

Noter

	Koncern		Moderselskab	
	30/6 2025	30/6 2024	30/6 2025	30/6 2024
12. Kapitalinteresser				
Kostpris primo	40.354	40.354	0	0
Tilgang i årets løb	805.000	0	80.000	0
Afgang i årets løb	-40.354	0	0	0
Kostpris ultimo	805.000	40.354	80.000	0
Årets resultat før afskrivninger på goodwill	382.505	0	0	0
Årets tilbageførsler på afgang	-380.653	0	0	0
Opskrivninger ultimo	1.852	0	0	0
Årets afskrivninger på goodwill	-40.936	0	0	0
Afskrivninger på goodwill ultimo	-40.936	0	0	0
Regnskabsmæssig værdi ultimo	765.916	40.354	80.000	0
I regnskabsposten indgår goodwill med	450.295	0	0	0
I "Tilgang i årets løb" indgår goodwill med	491.231	0	0	0

Hovedtallene for virksomhederne ifølge de seneste godkendte årsrapporter

	Ejerandel	Egenkapital	Årets resultat	Regnskabsmæssig værdi hos JSL Invest Kolding A/S
NORDIC ROOFTOP A/S, Kolding	20 %	Oplyses ikke	0	80.000
		0	0	80.000

NORDIC ROOFTOP A/S er et nystiftet selskab, som ikke har aflagt årsrapport endnu.

Noter

	Koncern		Moderselskab	
	30/6 2025	30/6 2024	30/6 2025	30/6 2024
13. Andre tilgodehavender				
Kostpris primo	725.000	0	0	0
Tilgang i årets løb	89.378	725.000	0	0
Overførsler	<u>-725.000</u>	<u>0</u>	<u>0</u>	<u>0</u>
Kostpris ultimo	<u>89.378</u>	<u>725.000</u>	<u>0</u>	<u>0</u>
Regnskabsmæssig værdi ultimo	<u>89.378</u>	<u>725.000</u>	<u>0</u>	<u>0</u>
Der specificeres således:				
Andre tilgodehavender	<u>89.378</u>	<u>725.000</u>	<u>0</u>	<u>0</u>
	<u>89.378</u>	<u>725.000</u>	<u>0</u>	<u>0</u>
14. Deposita				
Kostpris primo	535.812	0	0	0
Tilgang i årets løb	1.439.079	466.845	0	0
Overførsler	<u>0</u>	<u>68.967</u>	<u>0</u>	<u>0</u>
Kostpris ultimo	<u>1.974.891</u>	<u>535.812</u>	<u>0</u>	<u>0</u>
Regnskabsmæssig værdi ultimo	<u>1.974.891</u>	<u>535.812</u>	<u>0</u>	<u>0</u>
15. Udskudte skatteaktiver				
Udskudte skatteaktiver primo	0	0	162.000	0
Udskudt skat af årets resultat	<u>0</u>	<u>0</u>	<u>-86.600</u>	<u>162.000</u>
	<u>0</u>	<u>0</u>	<u>75.400</u>	<u>162.000</u>

Moderselskabet har pr. 30. juni 2025 indregnet skatteaktiv på i alt 75 t.kr. Skatteaktivet omfatter fremførbare skattemæssige underskud.

Ledelsen har på baggrund af budgetterne vurderet det sandsynligt, at der vil være fremtidig skattepligtig indkomst til rådighed indenfor 1-2 år, hvori uudnyttede skattemæssige underskud udnyttes.

Noter

	Koncern		Moderselskab	
	30/6 2025	30/6 2024	30/6 2025	30/6 2024
16. Periodeafgrænsn.poster				
Forudbetalt forsikring, vægtafgift mv.	2.163.942	1.872.331	0	0
Forudbetalt husleje	295.838	267.750	0	0
Andre forudbetalinger	941.389	270.123	0	0
Forudbetalt plantevæg	0	1.175.670	0	0
	3.401.169	3.585.874	0	0
17. Virksomhedskapital				
Aktiekapitalen består af 50.000 stk. A-aktier á 1 kr og 450.000 stk. B-aktier á 1 kr.				
Selskabskapitalen er forrige år forhøjet ved fondsemission med 375.000 stk. aktier i forbindelse med omdannelsen fra anpartsselskab til aktieselskab. I den forbindelse blev kapitalen fordelt i både A- og B-aktier jf. ovenstående.				
18. Hensættelser til udskudt skat				
Hensættelser til udskudt skat primo	793.880	811.806	0	0
Udskudt skat af årets resultat	328.976	-17.926	0	0
	1.122.856	793.880	0	0
19. Gældsforpligtelser				
	Gæld i alt	Kortfristet del af langfristet gæld	Langfristet gæld	Restgæld efter 5 år
	30/6 2025		30/6 2025	
Koncern				
Gæld til pengeinstitutter	4.871.000	1.228.000	3.643.000	0
Leasingforpligtelser	35.733.183	9.401.908	26.331.275	654.747
Anden gæld	13.624.999	5.625.000	7.999.999	0
	54.229.182	16.254.908	37.974.274	654.747
Moderselskab				
Selskabsskat	2.289.115	0	2.289.115	0
Anden gæld	7.000.000	0	7.000.000	0
	9.289.115	0	9.289.115	0

Noter

	Koncern		Moderselskab	
	30/6 2025	30/6 2024	30/6 2025	30/6 2024
20. Periodeafgrænsningsposter				
Forudbetalt service og leje	2.726.176	664.086	0	0
Forudbetalt kautionspræmie	0	0	229.104	200.854
	<u>2.726.176</u>	<u>664.086</u>	<u>229.104</u>	<u>200.854</u>

21. Pantsætninger og sikkerhedsstillelser

KONCERNEN:

Til sikkerhed for bankgæld, 33 mio. kr., er der givet pant i aktier i tilknyttet virksomhed, Jydsk Plantesevice A/S.

Til sikkerhed for anden gæld på 4 mio. kr. er der givet pant i ovenstående aktier.

Til sikkerhed for gæld til pengeinstitut, 33 mio. kr., har selskabet stillet virksomhedspant på nominelt 13.777 t.kr. Virksomhedspantet omfatter følgende aktiver, hvis regnskabsmæssige værdi på balancedagen udgør:

	t.kr.
Varebeholdninger	22.069
Tilgodehavender fra salg og tjenesteydelser	24.018
Immaterielle aktiver	5.230
Driftsmidler mv.	20.310

Andre anlæg, driftsmateriel og inventar, hvor den regnskabsmæssige værdi pr. 30. juni 2025 udgør 33.113 t.kr., jævnfør note , er finansieret ved finansiel leasing, hvor leasingforpligtelsen 30. juni 2025 udgør 35.733 t.kr.

MODERSELSKABET:

Til sikkerhed for bankgæld, 0 kr. er der givet pant i aktierne i tilknyttet virksomhed, hvis regnskabsmæssige værdi pr. 30. juni 2025 udgør 38 mio. kr.

22. Kontraktlige forpligtelser og eventualposter m.v.**KONCERNEN:****Leasingforpligtelser:**

Ud over finansielle leasingkontrakter har selskabet indgået operationelle leasingkontrakter herunder huslejeforpligtelser med en gennemsnitlig årlig leasingydelse på 8.373 t.kr. Leasingkontrakterne har en restløbetid på 5-168 måneder, idet nogle af huslejekontrakterne har en længere uopsigelighedsperiode og en samlet restleasingydelse på 81.582 t.kr.

Garantiforpligtelser og andre eventualforpligtelser:

Koncernen har via pengeinstitut indgået garantier herunder arbejdsgarantier for i alt 737 t.kr.

MODERSELSKABET:**Kautionsforpligtelser:**

Selskabet har kautioneret ulimiteret for de tilknyttede virksomheders gæld til pengeinstitut. De tilknyttede virksomheders bankgæld udgør pr. 30. juni 2025 i alt 37,9 mio. kr.

Selskabet har kautioneret overfor GreenDesign A/S' anden gæld på 4 mio. kr.

Sambeskatning

Selskabet er administrationsselskab i den nationale sambeskatning og hæfter ubegrænset og solidarisk med de øvrige sambeskattede selskaber for den samlede selskabsskat.

Selskabet hæfter ubegrænset og solidarisk med de øvrige sambeskattede selskaber for eventuelle forpligtelser til at indeholde kildeskat på renter, royalties og udbytter.

Hæftelse vedrørende forpligtelse i forbindelse med kildeskatter af udbytte, renter og royalties udgør estimeret maksimalt: 0 kr.

Eventuelle senere korrektioner af selskabsskatter eller kildeskatter mv. vil kunne medføre, at selskabets hæftelse udgør et andet beløb.

Noter

23. Nærtstående parter

Bestemmende indflydelse

Jørgen Strårup Lund
Gyden 20A
6000 Kolding

Hovedaktionær

Transaktioner

Med henvisning til årsregnskabslovens § 98 c, stk. 7 er koncernens transaktioner med nærtstående foretaget på markedsmæssige vilkår.

24. Reguleringer

	Koncern	
	2024/25	2023/24
Af- og nedskrivninger af materielle og immaterielle anlægsaktiver	18.492.150	18.446.787
Avance ved afhændelse af anlægsaktiver	-12.107.094	-1.236.111
Andre finansielle indtægter	-351.424	-478.644
Øvrige finansielle omkostninger	3.921.778	3.856.491
Skat af årets resultat	3.292.038	1.872.392
	<u>13.247.448</u>	<u>22.460.915</u>

25. Ændring i driftskapital

Ændring i varebeholdninger	-2.970.226	-1.511.953
Ændring i tilgodehavender	-12.054.766	-5.555.342
Ændring i leverandørgæld og anden gæld	9.909.275	6.169.958
	<u>-5.115.717</u>	<u>-897.337</u>