

## New Travel & Exchange ApS

**CVR-nummer: 30515285**

**ÅRSRAPPORT**  
**1. januar - 31. december 2012**

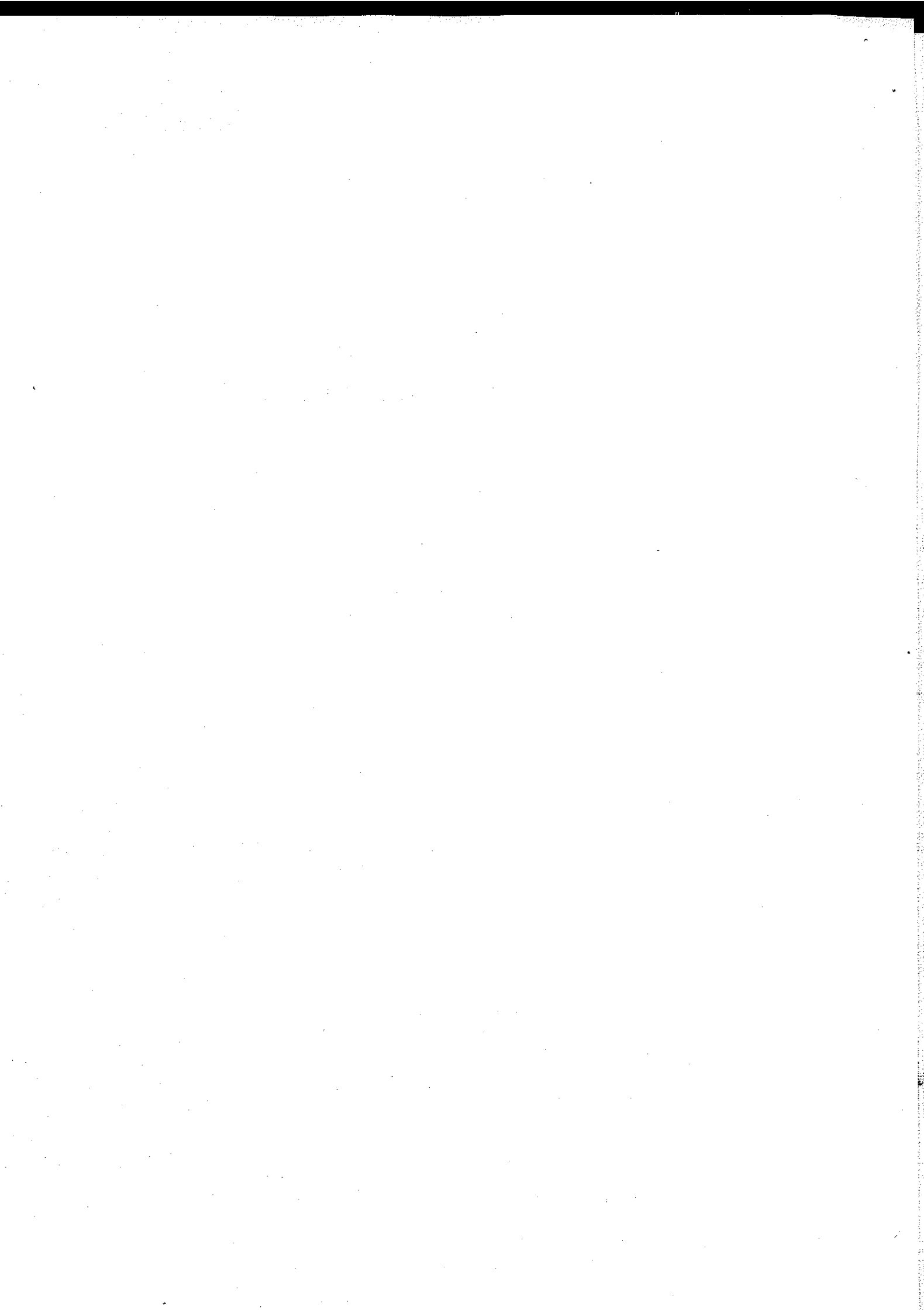
(4. regnskabsår)

*Opstillet uden revision eller review*

Godkendt på selskabets generalforsamling, den 16/5 2013



Dirigent  
Mohamad Esmaeil Al-Karbalaie



## INDHOLDSFORTEGNELSE

---

### **Ledelsesberetning mv.**

Selskabsoplysninger	3
---------------------	---

### **Påtegninger**

Ledespåtegning	4
Erklæring om assistance afgivet af uafhængig revisor	5

### **Årsregnskab 1. januar - 31. december 2012**

Anvendt regnskabspraksis	6
Resultatopgørelse	8
Balance	9
Noter	11

## SELSKABSOPLYSNINGER

---

<b>Selskabet</b>	New Travel & Exchange ApS Nørrebrogade 203, st.th. 2200 København N
	Telefon: 35 82 83 44
	CVR-nr.: 30 51 52 85
	Regnskabsår: 1. januar - 31. december
	Kundenr: 14381371
<b>Direktion</b>	Mohamad Esmaeil Al-Karbalaie
<b>Revisor</b>	Revision København Godkendt Revisionspartnerselskab Finsensvej 80 A 2000 Frederiksberg
<b>Hovedaktivitet</b>	Selskabets formål er ifølge vedtægterne at drive virksomhed indenfor pengeoverførsel, rejsebureauvirksomhed, service og handel engros og detail eller anden dermed beslægtet virksomhed.

## LEDELSESPÅTEGNING

---

Direktionen har dags dato behandlet og godkendt årsrapporten for perioden 1. januar - 31. december 2012 for New Travel & Exchange ApS.

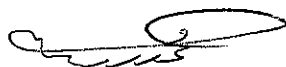
Årsrapporten, der ikke er revideret, aflægges i overensstemmelse med årsregnskabsloven. Direktionen anser betingelserne for at undlade revision for opfyldt.

Det er min opfattelse, at årsregnskabet giver et retvisende billede af selskabets aktiver, passiver og finansielle stilling pr. 31. december 2012 samt af resultatet af selskabets aktiviteter for perioden 1. januar - 31. december 2012.

Årsrapporten indstilles til generalforsamlingens godkendelse.

København N, den 16. maj 2013

Direktion



Mohamad Esmail Al-Karbalaie

### Revision af årsregnskab

Selskabet opfylder bestemmelserne i årsregnskabslovens § 135 og har derved mulighed for at aflægge et ikke revideret årsregnskab. Selskabets ledelse indstiller til generalforsamlingens godkendelse, at selskabets årsregnskab fremover ikke revideres.

### Dirigents noteringer

Generalforsamlingen har dags dato behandlet og godkendt ledelsens forslag om at undlade revision.

København N, den 16. maj 2013

Dirigent



Mohamad Esmail Al-Karbalaie

## ERKLÆRING OM ASSISTANCE AFGIVET AF UAFHÆNGIG REVISOR

---

### Til ledelsen af New Travel & Exchange ApS

På grundlag af selskabets bogføring og øvrige oplysninger modtaget fra selskabets ledelse, har vi opstillet årsregnskabet for New Travel & Exchange ApS for perioden 1. januar - 31. december 2012. Årsregnskabet udarbejdes efter årsregnskabsloven.

Selskabets ledelse har ansvaret for årsregnskabet.

Vi har tilrettelagt og udført vort arbejde i overensstemmelse med den internationale standard om assistance med regnskabsopstilling og yderligere krav ifølge dansk revisorlovgivning. Vi har ikke revideret eller udført review af årsregnskabet og udtrykker derfor ikke nogen grad af sikkerhed derom.

Frederiksberg, den 16. maj 2013

### Revision København

Godkendt Revisionspartnerselskab



Børge Nørvang Jensen

Godkendt revisor - FSR Danske Revisorer

## ANVENDT REGNSKABSPRAKSIS

---

### GENERELT

Årsregnskabet for New Travel & Exchange ApS for 2012 er udarbejdet i overensstemmelse med årsregnskabslovens bestemmelser for selskaber i regnskabsklasse B.

Indtægter indregnes i resultatopgørelsen i takt med at de indtjenes. Herudover indregnes værdireguleringer af finansielle aktiver og forpligtelser, der måles til dagsværdi eller amortiseret kostpris. Endvidere indregnes i resultatopgørelsen alle omkostninger, der er afholdt for at opnå årets indtjening, herunder afskrivninger, nedskrivninger og hensatte forpligtelser samt tilbageførsler som følge af ændrede regnskabsmæssige skøn af beløb, der tidligere har været indregnet i resultatopgørelsen.

Aktiver indregnes i balancen, når det er sandsynligt at fremtidige økonomiske fordele vil tilflyde selskabet, og aktivets værdi kan måles pålideligt.

Forpligtelser indregnes i balancen, når det er sandsynligt, at fremtidige økonomiske fordele vil fragå selskabet, og forpligtelsens værdi kan måles pålideligt.

Ved første indregning måles aktiver og forpligtelser til kostpris. Efterfølgende måles aktiver og forpligtelser som beskrevet for hver enkelt.

### Omregning af fremmed valuta

Transaktioner i fremmed valuta omregnes til transaktionsdagens kurs. Gevinster og tab, der opstår mellem transaktionsdagens kurs og kursen på betalingsdagen.

Tilgodehavender, gæld og andre monetære poster i fremmed valuta, som ikke er afregnet på balancedagen, omregnes til balancedagens kurs. Forskelle mellem balancedagens kurs og transaktionsdagens kurs indregnes i resultatopgørelsen som en finansiell post.

## RESULTATOPGØRELSEN

### Generelt

Med henvisning til årsregnskabslovens § 32 er visse indtægter og omkostninger sammendraget i regnskabsposten bruttofortjeneste.

### Bruttofortjeneste

Bruttofortjenesten består af sammentrækning af regnskabsposterne "nettoomsætning, ændring i lagre, andre driftsindtægter, samt andre eksterne omkostninger".

Indtægter fra salg af varer er indregnet i resultatopgørelsen efter faktureringsprincippet.

## ANVENDT REGNSKABSPRAKSIS

---

### Andre eksterne omkostninger

Andre eksterne omkostninger omfatter omkostninger til salg, reklame, administration, lokaler, tab på debitorer, operationelle leasingomkostninger mv.

### Personaleomkostninger

Personaleomkostninger omfatter lønninger og øvrige lønrelaterede omkostninger, herunder sygedagpenge til virksomhedens ansatte med fradrag af lønrefusioner fra det offentlige.

### Finansielle indtægter og omkostninger

Finansielle indtægter og omkostninger indregnes i resultatopgørelsen med de beløb, der vedrører regnskabsåret. Finansielle poster omfatter renteindtægter og -omkostninger, finansielle omkostninger ved finansiel leasing, realiserede og urealiserede kursgevinster og -tab vedrørende værdipapirer.

## BALANCEN

### Selskabsskat og udskudt skat

Aktuelle skatteforpligtelser og tilgodehavende aktuel skat indregnes i balancen som beregnet skat af årets skattepligtige indkomst reguleret for skat af tidligere års skattepligtige indkomster samt for betalte acontoskatter.

Udskudt skat måles efter den balanceorienterede gælds metode af midlertidige forskelle mellem regnskabsmæssig og skattemæssig værdi af aktiver og forpligtelser. I de tilfælde, f.eks. vedrørende aktier, hvor opgørelse af skatteværdien kan foretages efter alternative beskatningsregler, måles udskudt skat på grundlag af den planlagte anvendelse af aktivet henholdsvis afvikling af forpligtelsen.

Udskudte skatteaktiver, herunder skatteværdien af fremførselsberettiget skattemæssigt underskud, måles til den værdi, hvortil aktivet forventes at kunne realiseres, enten ved udligning i skat af fremtidig indtjening eller ved modregning i udskudte skatteforpligtelser inden for samme juridiske skatteenhed. Eventuelle udskudte nettoskatteaktiver måles til nettorealisationsværdi.

Udskudt skat måles på grundlag af de skatteregler og skattesatser, der med balancedagens lovgivning vil være gældende, når den udskudte skat forventes udløst som aktuel skat. Ændring i udskudt skat som følge af ændringer i skattesatser indregnes i resultatopgørelsen. For indeværende år er anvendt en skattesats på 25%.

### Gældsforpligtelser

Gældsforpligtelser indregnes ved lånoptagelse til det modtagne provenu med fradrag af afholdte transaktionsomkostninger. I efterfølgende perioder måles de finansielle forpligtelser til amortiseret kostpris.

**RESULTATOPGØRELSE 1. JANUAR 2012 - 31. DECEMBER 2012**

	2012 kr.	2011 kr.
<b>BRUTTOFORTJENESTE</b>	<b>681.966</b>	<b>1.214.170</b>
1 Personaleomkostninger	-579.010	-471.272
<b>DRIFTSRESULTAT</b>	<b>102.956</b>	<b>742.898</b>
Andre finansielle omkostninger	-146.420	-180.643
<b>RESULTAT FØR SKAT</b>	<b>-43.464</b>	<b>562.255</b>
Skat af årets resultat	10.850	-142.250
<b>ÅRETS RESULTAT</b>	<b>-32.614</b>	<b>420.005</b>
<b>FORSLAG TIL RESULTATDISPONERING</b>		
Overført resultat	-32.614	420.005
<b>DISPONERET I ALT</b>	<b>-32.614</b>	<b>420.005</b>

**BALANCE PR. 31. DECEMBER 2012 AKTIVER**

	2012	2011
	kr.	kr.
Tilgodehavender fra salg og tjenesteydelser	12.600	553.528
Udskudt skatteaktiv	10.850	0
<b>Tilgodehavender</b>	<b>23.450</b>	<b>553.528</b>
<b>Likvide beholdninger</b>	<b>1.839.306</b>	<b>1.151.467</b>
<b>OMSÆTNINGSAKTIVER</b>	<b>1.862.756</b>	<b>1.704.995</b>
<b>AKTIVER</b>	<b>1.862.756</b>	<b>1.704.995</b>

**BALANCE PR. 31. DECEMBER 2012 PASSIVER**

	2012 kr.	2011 kr.
Virksomhedskapital	125.000	125.000
Overført resultat	447.308	305.081
<b>2 EGENKAPITAL</b>	<b>572.308</b>	<b>430.081</b>
Leverandører af varer og tjenesteydelser	1.269.195	1.081.233
Selskabsskat	512	149.128
Anden gæld	20.741	44.553
<b>Kortfristede gældsforpligtelser</b>	<b>1.290.448</b>	<b>1.274.914</b>
<b>GÆLDSFORPLIGTELSE</b>	<b>1.290.448</b>	<b>1.274.914</b>
<b>PASSIVER</b>	<b>1.862.756</b>	<b>1.704.995</b>

3 Eventualposter mv.

4 Pantsætninger og sikkerhedsstillelser

<b>NOTER</b>	2012	2011
	kr.	kr.
<b>1 Personaleomkostninger</b>		
Antal personer beskæftiget	1	1
Lønninger	572.580	466.220
Andre omkostninger til social sikring	6.430	5.052
	<b>579.010</b>	<b>471.272</b>

<b>2 Egenkapital</b>	Primo	Korrektion Primo	Forslag til resultat- disponering	Ultimo
Virksomhedskapital	125.000	0	0	125.000
Overført resultat	305.081	174.841	-32.614	447.308
	<b>430.081</b>	<b>174.841</b>	<b>-32.614</b>	<b>572.308</b>

Aktiekapitalen er fordelt således:

125 anparter á nom	125.000
	<b>125.000</b>

### **3 Eventualposter mv.**

#### **Eventualaktiver**

Der er ingen eventualaktiver.

#### **Eventualforpligtelser**

Der er ingen eventualforpligtelser.

### **4 Pantsætninger og sikkerhedsstillelser**

Selskabet har ikke pantsat aktiver eller stillet anden form for sikkerhed.

