

**ÅRSRAPPORT OG KONCERNREGNSKAB**

**1. JANUAR - 31. DECEMBER 2023**

**FAMILIE SIEVERTS HOLDING APS**

**Bolbrovej 27B**

**2960 Rungsted Kyst**

**CVR-nr. 34 80 06 85**

Godkendt på selskabets  
ordinære generalforsamling,  
den 2 / 6 2024

---

Merete Gram Sieverts  
Dirigent

## INDHOLDSFORTEGNELSE

	Side
<b>Ledelsesberetning mv.</b>	
Selskabsoplysninger	1
Koncernoversigt	2
Ledelsesberetning	3-4
<b>Påtegninger</b>	
Ledelsespåtegning	5
Den uafhængige revisors revisionspåtegning	6-8
<b>Koncernregnskab og årsregnskab</b>	
Anvendt regnskabspraksis	9-18
Resultatopgørelse 1. januar - 31. december 2023	19
Balance pr. 31. december 2023	20-21
Egenkapitalopgørelser pr. 31. december 2023	22-23
Pengestrømsopgørelse 1. januar - 31. december 2023	24
Noter	25-33

Kunde nr. 900430  
pj/mah

**Selskab**

Familie Sieverts Holding ApS  
Bolbrovej 27B  
2960 Rungsted Kyst  
CVR-nr. 34 80 06 85

11. regnskabsår

Hjemsted: Hørsholm

**Direktion**

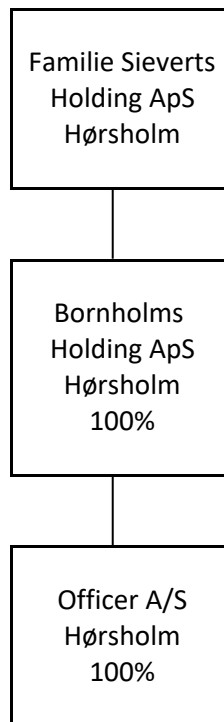
Christian Sieverts

**Revision**

**inforevision**

statsautoriseret revisionsaktieselskab  
Buddingevej 312  
2860 Søborg  
CVR-nr. 19263096

Per Kjeldsgaard Jensen, statsautoriseret revisor  
Morten Ahrenst, statsautoriseret revisor



## Væsentligste aktiviteter

### Koncernen:

Koncernens hovedaktivitet har i lighed med tidligere år været salg og markedsføring af torskelever og PET Food fra to fabrikker på Island og mango Chutney fra Indien.

Datterselskabet Officer A/S sælger og markedsfører torskelever og PET Food fra to fabrikker på Island og mango Chutney fra Indien.

Selskabet blev stiftet i 1915, og alle produkter leveres under de højeste produktionsstandarder, hvilket vil sige IFS higher level, ligesom fabrikkerne er auditeret med MSC certificering, økologisk certificering samt Smeta (social audit). Selskabets salgs- og marketingfunktion er samlet på en lokation i Hørsholm, samt et salgskontor i Paris.

Produkterne sælges dels i Danmark og dels eksporteres til over 25 lande over hele verden, primært ved private label mærker og kundernes egne mærker.

### Moderselskabet:

Familie Sieverts Holding ApS's hovedaktivitet har i lighed med tidligere år været at eje aktier i tilknyttede virksomheder.

## Udviklingen i aktiviteter og økonomiske forhold

### Koncernen og moderselskabet:

Resultatet af koncernens aktiviteter udviste i regnskabsåret et resultat på kr. 6.987.765 mod kr. 1.209.286 sidste år. Egenkapitalen udgjorde på balancedagen DKK 28.972.393. Årets resultat har således indfriet de forventninger, der var stillet til året.

## Den forventede udvikling

### Koncernen og moderselskabet:

Der forventes et positivt resultat på i næste regnskabsår på baggrund af de udarbejdede budgetter og forventninger til aktivitetsniveauet.

## Hoved- og nøgletal for koncernen

Beløb i t.kr.	2023	2022	2021	2020	2019
<b>Resultatopgørelse</b>					
Resultat af primær drift	4.700	3.870	4.349	3.474	3.993
Finansielle poster, netto	3.741	-1.831	6.556	2.033	-1.008
Årets resultat	6.988	1.209	8.382	4.238	2.979
<b>Balance</b>					
Balancesum	77.348	71.894	70.430	56.684	48.897
Investeringer i materielle anlægsaktiver	277	243	0	2.559	136
Egenkapital	28.972	23.485	23.275	15.893	12.635
<b>Pengestrømme</b>					
Pengestrømme fra driftsaktiviteten	6.233	-1.406	-390	-8.591	1.708
Pengestrømme fra investeringsaktiviteten	-4.263	5.902	-8.656	3.166	37.301
Pengestrømme fra finansieringsaktiviteten	-3.956	-2.340	-1.000	-5.327	-16.734
Pengestrømme i alt	-1.985	2.156	-10.045	-10.751	22.275
Gennemsnitlig antal heltidsbeskæftigede	5	5	6	6	26
<b>Nøgletal</b>					
Afkastningsgrad	6,08%	5,38%	6,17%	6,13%	8,17%
Likviditetsgrad	1,28	1,35	1,35	1,25	1,19
Soliditetsgrad	37,46%	32,67%	33,05%	28,04%	25,84%
Forrentning af egenkapital	26,64%	5,17%	42,80%	29,71%	26,60%

Hoved- og nøgletal er i det væsentligste defineret og beregnet i overensstemmelse med Finansforeningens online version af "Anbefalinger & Nøgletal". Der henvises til definitioner i afsnittet om regnskabspraksis.

Direktionen har dags dato behandlet og godkendt årsrapporten for 1. januar - 31. december 2023 for Familie Sieverts Holding ApS.

Årsrapporten aflægges i overensstemmelse med årsregnskabsloven.

Det er min opfattelse, at koncernregnskabet og årsregnskabet giver et retvisende billede af koncernens og selskabets aktiver, passiver og finansielle stilling pr. 31. december 2023 og resultatet af koncernens og selskabets aktiviteter og pengestrømme for regnskabsåret 1. januar - 31. december 2023.

Ledelsesberetningen indeholder efter min opfattelse en retvisende redegørelse for de forhold, beretningen omhandler.

Årsrapporten indstilles til generalforsamlingens godkendelse.

Rungsted Kyst, den 2. juni 2024

**I direktionen**

---

Christian Sieverts  
Direktør

## Til kapitalejerne i Familie Sieverts Holding ApS

### Konklusion

Vi har revideret koncernregnskabet og årsregnskabet for Familie Sieverts Holding ApS for regnskabsåret 1. januar - 31. december 2023, der omfatter anvendt regnskabspraksis, resultatopgørelse, balance, egenkapitalopgørelse, pengestrømsopgørelse og noter. Koncernregnskabet og årsregnskabet udarbejdes efter årsregnskabsloven.

Det er vores opfattelse, at koncernregnskabet og årsregnskabet giver et retvisende billede af koncernens og selskabets aktiver, passiver og finansielle stilling pr. 31. december 2023 samt af resultatet af koncernens og selskabets aktiviteter og pengestrømme for regnskabsåret 1. januar - 31. december 2023 i overensstemmelse med årsregnskabsloven.

### Grundlag for konklusion

Vi har udført vores revision i overensstemmelse med internationale standarder om revision og de yderligere krav, der er gældende i Danmark. Vores ansvar ifølge disse standarder og krav er nærmere beskrevet i revisionspåtegningens afsnit "Revisors ansvar for revisionen af koncernregnskabet og årsregnskabet".

Vi er uafhængige af koncernen i overensstemmelse med International Ethics Standards Board for Accountants' internationale retningslinjer for revisorerets etiske adfærd (IESBA Code) og de yderligere etiske krav, der er gældende i Danmark, ligesom vi har opfyldt vores øvrige etiske forpligtelser i henhold til disse krav og IESBA Code.

Det er vores opfattelse, at det opnåede revisionsbevis er tilstrækkeligt og egnet som grundlag for vores konklusion.

### Ledelsens ansvar for koncernregnskabet og årsregnskabet

Ledelsen har ansvaret for udarbejdelsen af et koncernregnskab og et årsregnskab, der giver et retvisende billede i overensstemmelse med årsregnskabsloven. Ledelsen har endvidere ansvaret for den interne kontrol, som ledelsen anser for nødvendig for at udarbejde et koncernregnskab og et årsregnskab uden væsentlig fejlinformation, uanset om denne skyldes besvigelser eller fejl.

Ved udarbejdelsen af koncernregnskabet og årsregnskabet er ledelsen ansvarlig for at vurdere koncernens og selskabets evne til at fortsætte driften; at oplyse om forhold vedrørende fortsat drift, hvor dette er relevant; samt at udarbejde koncernregnskabet og årsregnskabet på grundlag af regnskabsprincippet om fortsat drift, medmindre ledelsen enten har til hensigt at likvidere koncernen eller selskabet, indstille driften eller ikke har andet realistisk alternativ end at gøre dette.

### Revisors ansvar for revisionen af koncernregnskabet og årsregnskabet

Vores mål er at opnå høj grad af sikkerhed for, om koncernregnskabet og årsregnskabet som helhed er uden væsentlig fejlinformation, uanset om denne skyldes besvigelser eller fejl, og at afgive en revisionspåtegning med en konklusion. Høj grad af sikkerhed er et højt niveau af sikkerhed, men ikke en garanti for, at en revision, der udføres i overensstemmelse med internationale standarder om revision og de yderligere krav, der er gældende i Danmark, altid vil afdække væsentlig fejlinformation, når sådan findes. Fejlinformationer kan opstå som følge af besvigelser eller fejl og kan betragtes som væsentlige, hvis det med rimelighed kan forventes, at de enkeltvis eller samlet har indflydelse på de økonomiske beslutninger, som regnskabsbrugerne træffer på grundlag af koncernregnskabet og årsregnskabet.

Som led i en revision, der udføres i overensstemmelse med internationale standarder om revision og de yderligere krav, der er gældende i Danmark, foretager vi faglige vurderinger og opretholder professionel skepsis under revisionen. Herudover:

- \* Identificerer og vurderer vi risikoen for væsentlig fejlinformation i koncernregnskabet og årsregnskabet, uanset om denne skyldes besvigelser eller fejl, udformer og udfører revisionshandlinger som reaktion på disse risici samt opnår revisionsbevis, der er tilstrækkeligt og egnet til at danne grundlag for vores konklusion. Risikoen for ikke at opdage væsentlig fejlinformation forårsaget af besvigelser er højere end ved væsentlig fejlinformation forårsaget af fejl, idet besvigelser kan omfatte sammensværgelser, dokumentfalsk, bevidste udeladelser, vildledning eller tilsidesættelse af intern kontrol.
- \* Opnår vi forståelse af den interne kontrol med relevans for revisionen for at kunne udforme revisionshandlinger, der er passende efter omstændighederne, men ikke for at kunne udtrykke en konklusion om effektiviteten af koncernens og selskabets interne kontrol.
- \* Tager vi stilling til, om den regnskabspraksis, som er anvendt af ledelsen, er passende, samt om de regnskabsmæssige skøn og tilknyttede oplysninger, som ledelsen har udarbejdet, er rimelige.
- \* Konkluderer vi, om ledelsens udarbejdelse af koncernregnskabet og årsregnskabet på grundlag af regnskabsprincippet om fortsat drift er passende, samt om der på grundlag af det opnåede revisionsbevis er væsentlig usikkerhed forbundet med begivenheder eller forhold, der kan skabe betydelig tvivl om koncernens og selskabets evne til at fortsætte driften. Hvis vi konkluderer, at der er en væsentlig usikkerhed, skal vi i vores revisionspåtegning gøre opmærksom på oplysninger herom i koncernregnskabet og årsregnskabet eller, hvis sådanne oplysninger ikke er tilstrækkelige, modificere vores konklusion. Vores konklusioner er baseret på det revisionsbevis, der er opnået frem til datoen for vores revisionspåtegning. Fremtidige begivenheder eller forhold kan dog medføre, at koncernen og selskabet ikke længere kan fortsætte driften.
- \* Tager vi stilling til den samlede præsentation, struktur og indhold af koncernregnskabet og årsregnskabet, herunder noteoplysningerne, samt om koncernregnskabet og årsregnskabet afspejler de underliggende transaktioner og begivenheder på en sådan måde, at der gives et retvisende billede heraf.
- \* Opnår vi tilstrækkeligt og egnet revisionsbevis for de finansielle oplysninger for virksomhederne eller forretningsaktiviteterne i koncernen til brug for at udtrykke en konklusion om koncernregnskabet. Vi er ansvarlige for at lede, føre tilsyn med og udføre koncernrevisionen. Vi er eneansvarlige for vores konklusion.

Vi kommunikerer med den øverste ledelse om blandt andet det planlagte omfang og den tidsmæssige placering af revisionen samt betydelige revisionsmæssige observationer, herunder eventuelle betydelige mangler i intern kontrol, som vi identificerer under revisionen.

**Udtalelse om ledelsesberetningen**

Ledelsen er ansvarlig for ledelsesberetningen.

Vores konklusion om koncernregnskabet og årsregnskabet omfatter ikke ledelsesberetningen, og vi udtrykker ingen form for konklusion med sikkerhed om ledelsesberetningen.

I tilknytning til vores revision af koncernregnskabet og årsregnskabet er det vores ansvar at læse ledelsesberetningen og i den forbindelse overveje, om ledelsesberetningen er væsentlig inkonsistent med koncernregnskabet eller årsregnskabet eller vores viden opnået ved revisionen eller på anden måde synes at indeholde væsentlig fejlinformation.

Vores ansvar er derudover at overveje, om ledelsesberetningen indeholder krævede oplysninger i henhold til årsregnskabsloven.

Baseret på det udførte arbejde er det vores opfattelse, at ledelsesberetningen er i overensstemmelse med koncernregnskabet og årsregnskabet og er udarbejdet i overensstemmelse med årsregnskabslovens krav. Vi har ikke fundet væsentlig fejlinformation i ledelsesberetningen.

Søborg, den 2. juni 2024

**info**revision

statsautoriseret revisionsaktieselskab

(CVR-nr. 19263096)

Per Kjeldsgaard Jensen  
statsautoriseret revisor  
mne27824

Morten Ahrenst  
statsautoriseret revisor  
mne47780

Årsrapporten er udarbejdet i overensstemmelse med dansk regnskabslovgivning samt almindeligt anerkendt regnskabspraksis.

Årsrapporten aflægges efter årsregnskabslovens regnskabsklasse B med tilvalg af enkelte bestemmelser fra regnskabsklasse C.

Anvendt regnskabspraksis er uændret i forhold til sidste år.

## GENERELT OM INDREGNING OG MÅLING

Regnskabet er udarbejdet med udgangspunkt i det historiske kostprisprincip.

Indtægterne indregnes i resultatopgørelsen i takt med, at de indtjenes. Herudover indregnes værdireguleringer af finansielle aktiver og forpligtelser, der måles til dagsværdi eller amortiseret kostpris. Endvidere indregnes i resultatopgørelsen alle omkostninger, der er afholdt for at opnå årets indtjening, herunder afskrivninger, nedskrivninger og hensatte forpligtelser samt tilbageførsler som følge af ændrede regnskabsmæssige skøn af beløb, der tidligere har været indregnet i resultatopgørelsen.

Aktiver indregnes i balancen, når det er sandsynligt, at fremtidige økonomiske fordele vil tilflyde selskabet, og aktivets værdi kan måles pålideligt.

Forpligtelser indregnes i balancen, når det er sandsynligt, at fremtidige økonomiske fordele vil fragå selskabet, og forpligtelsens værdi kan måles pålideligt.

Ved første indregning måles aktiver og forpligtelser til kostpris. Efterfølgende måles aktiver og forpligtelser som beskrevet for hver enkelt regnskabspost nedenfor.

Visse finansielle aktiver og forpligtelser måles til amortiseret kostpris, hvorved der indregnes en konstant effektiv rente over løbetiden. Amortiseret kostpris opgøres som oprindelig kostpris med fradrag af afdrag og tillæg/fradrag af den akkumulerede afskrivning af forskellen mellem kostprisen og det nominelle beløb. Herved fordeles kurstab og -gevinst over løbetiden.

Ved indregning og måling tages hensyn til forudsigelige tab og risici, der fremkommer, inden årsrapporten aflægges, og som be- eller afkræfter forhold, der eksisterer på balancedagen.

Som målevaluta benyttes danske kroner. Alle andre valutaer anses som fremmed valuta.

## VALUTAOMREGNING

Transaktioner i fremmed valuta er i årets løb omregnet til transaktionsdagens kurs. Hvis valutapositioner anses for sikring af fremtidige pengestrømme, indregnes værdireguleringerne direkte på egenkapitalen.

Tilgodehavender og gæld i fremmed valuta er indregnet til balancedagens kurs.

Realiserede og urealiserede valutakursfortjenester og -tab er indregnet i resultatopgørelsen under andre finansielle indtægter og øvrige finansielle omkostninger.

## KONCERNREGNSKAB

Koncernregnskabet omfatter modervirksomheden og de virksomheder (tilknyttede virksomheder), som kontrolleres af modervirksomheden. Modervirksomheden anses for at kontrollere en virksomhed, når den direkte eller indirekte ejer mere end 50% af stemmerettighederne eller på anden måde kan kontrollere eller faktisk kontrollerer de økonomiske og driftsmæssige beslutninger i virksomheden.

Koncernregnskabet er udarbejdet på grundlag af regnskaber for moderselskabet og de tilknyttede virksomheder ved sammenlægning af regnskabsposter af ensartet karakter.

Ved udarbejdelsen af koncernregnskabet er der foretaget eliminering af koncernvirksomhedernes indbyrdes mellemværender, indtægter og omkostninger samt fortjenester og tab ved transaktioner mellem de tilknyttede virksomheder.

Kapitalandele i de tilknyttede virksomheder er udlignet med de forholdsmæssige andele af de tilknyttede virksomheders regnskabsmæssige indre værdi.

De regnskaber, der anvendes til brug for konsolideringen, er aflagt i overensstemmelse med koncernens regnskabspraksis. Udenlandske virksomheders resultat og egenkapital er omregnet til danske kroner. Valutakursreguleringer, der opstår ved omregning af de udenlandske virksomheders egenkapital ved regnskabsårets begyndelse og omregning af årets resultat fra gennemsnitskurs til balancedagens kurs, føres direkte over egenkapitalen.

Ved køb af tilknyttede virksomheder er det forskelsbeløb, som fremkommer ved udligningen så vidt muligt fordelt på de aktiver og passiver i de tilknyttede virksomheder, hvis værdi er højere eller lavere end det beløb, hvortil de er bogført, på det tidspunkt, hvor koncernforholdet blev etableret. Et resterende positivt forskelsbeløb behandles som koncerngoodwill og opføres under immaterielle anlægsaktiver. Et negativt forskelsbeløb, der modsvarer en forventet omkostning eller en ugunstig udvikling, indtægtsføres i resultatopgørelsen i anskaffelsesåret.

## RESULTATOPGØRELSEN

Resultatopgørelsen er artsopdelt.

### Bruttofortjeneste

Selskabet har foretaget et sammendrag af posterne "nettoomsætning", "ændring i lagre af handelsvarer", direkte omkostninger samt "eksterne omkostninger".

### Nettoomsætning

Som indtægtskriterium anvendes leveringskriteriet, således at nettoomsætningen omfatter årets fakturerede omsætning. Nettoomsætningen ved salg af handelsvarer indregnes i resultatopgørelse, såfremt levering og risikoovergang til køber har fundet sted inden regnskabsårets udgang. Nettoomsætningen måles til dagsværdien ekskl. moms og med fradrag af afgivne vare- og kunderabatter.

### Eksterne omkostninger

Eksterne omkostninger omfatter omkostninger til råvarer og hjælpematerialer/direkte omkostninger samt salgs-, lokale- og administrationsomkostninger.

### Personaleomkostninger

Personaleomkostninger omfatter løn og gager, inklusive feriepenge og pensioner samt andre omkostninger til social sikring m.v. til selskabets medarbejdere. I personaleomkostninger er fratrukket modtagne godtgørelser fra offentlige myndigheder.

### Andre driftsomkostninger

Andre driftsomkostninger indeholder regnskabsposter af sekundær karakter i forhold til virksomhedens hovedaktivitet, herunder tab ved salg af anlægsaktiver.

### Indtægter af kapitalandele i tilknyttede virksomheder

Indtægter af kapitalandele i tilknyttede virksomheder omfatter den forholdsmæssige andel af de tilknyttede virksomheders driftsresultat reguleret for interne avancer og tab.

**Indtægter af kapitalinteresser**

Indtægter af kapitalinteresser omfatter den forholdsmæssige andel af driftsresultatet i kapitalinteresserne reguleret for interne avancer og tab.

**Andre finansielle indtægter og øvrige finansielle omkostninger**

Finansielle indtægter og omkostninger indregnes i resultatopgørelsen med de beløb, der vedrører regnskabsåret. Finansielle poster omfatter renter, realiserede og urealiserede valutakursfortjenester og -tab, realiserede og urealiserede fortjenester og -tab ved salg af andre værdipapirer og kapitalandele, samt rentetillæg og rentegodtgørelse under acontoskatteordningen.

**Nedskrivning af finansielle aktiver**

Nedskrivning af finansielle aktiver omfatter årets nedskrivning af kapitalandele i tilknyttede virksomheder kapitalinteresser og andre tilgodehavender.

**Skat af årets resultat og selskabsskat**

Skat af årets resultat udgør 22 % af det regnskabsmæssige resultat korrigeret for ikke indkomstskattepligtige og ikke fradragsberettigede poster.

Skat af årets resultat er sammensat af den forventede skat af årets skattepligtige indkomst reguleret for årets forskydning i udskudt skat. Ændring i udskudt skat som følge af ændring i skattesatser indregnes i resultatopgørelsen.

Selskabet er sambeskattet med øvrige danske koncernselskaber med Familie Sieverts Holding ApS som administrationselskab. Skatteeffekten af sambeskatningen fordeles mellem koncernselskaberne i forhold til deres skattepligtige indkomster efter selskabsskattelovens regler om fuld fordeling med refusion vedrørende skattemæssige underskud.

Selskabsskat samt sambeskatningsbidrag vedrørende regnskabsåret, som ikke er afregnet på balancedagen, klassificeres som selskabsskat under enten tilgodehavender eller gældsforpligtelser.

Sambeskatningsbidrag mellem de sambeskattede selskaber, som ikke er afregnet på balancedagen, klassificeres som sambeskatningsbidrag under enten tilgodehavender eller gældsforpligtelser.

Selskabet er omfattet af acontoskatteordningen. Rentegodtgørelse og rentetillæg er indregnet under finansielle indtægter og omkostninger.

**BALANCEN**

Balancen er opstillet i kontoform.

**AKTIVER****Immaterielle anlægsaktiver**

Immaterielle anlægsaktiver måles til kostpris med fradrag af akkumulerede afskrivninger.

Kostprisen omfatter anskaffelsesprisen samt omkostninger direkte tilknyttet anskaffelsen indtil det tidspunkt, hvor aktivet er klar til at blive taget i brug.

Aktiverne afskrives lineært over deres forventede økonomiske brugstid:

	<u>Periode</u>
Erhvervede rettigheder	5 år

Der er ved fastlæggelsen af afskrivningsperioderne ikke medtaget restværdi efter endt brug, da de immaterielle aktiver ikke bliver handlet på et aktivt og effektivt marked.

Fortjeneste/tab ved salg er medtaget i resultatopgørelsen under bruttofortjeneste og andre driftsomkostninger.

**Materielle anlægsaktiver**

Materielle anlægsaktiver måles til kostpris med fradrag af akkumulerede afskrivninger. Afskrivningsgrundlaget er kostpris med fradrag af forventet restværdi efter afsluttet brugstid. Der afskrives ikke på grunde.

Kostprisen omfatter anskaffelsesprisen samt omkostninger direkte tilknyttet anskaffelsen indtil det tidspunkt, hvor aktivet er klar til at blive taget i brug.

Kostprisen på et samlet aktiv opdeles i separate bestanddele, der afskrives hver for sig, hvis brugstiden på de enkelbestanddele er væsentlig forskellig.

Afskrivninger påbegyndes, når aktiverne er klar til ibrugtagning. Der foretages lineære afskrivninger baseret på følgende forventninger til brugstid og restværdier:

	<u>Brugstid</u>	<u>Restværdi</u>
Grunde og bygninger		100%
Produktionsanlæg og maskiner	15 - 17 år	0%
Andre anlæg, driftsmateriel og inventar	3 - 5 år	0%

Småaktiver med en levetid under et år er omkostningsført i resultatopgørelsen under eksterne omkostninger.

Fortjeneste/tab ved salg eller udrangering er medtaget i resultatopgørelsen under bruttofortjeneste og andre driftsomkostninger.

**Værdiforringelse af immaterielle og materielle anlægsaktiver**

Den regnskabsmæssige værdi af immaterielle og materielle anlægsaktiver gennemgås årligt for indikationer på værdiforringelse, ud over det som udtrykkes ved de normale afskrivninger. Hvis dette er tilfældet, foretages der nedskrivning af hvert enkelt aktiv henholdsvis gruppe af aktiver til lavere genindvindingsværdi.

Som genindvindingsværdi anvendes den højeste værdi af forventet nettosalgspris og kapitalværdi. Kapitalværdi opgøres som nutidsværdien af de forventede nettopengestrømme fra anvendelsen af aktivet eller aktivgruppen.

Årets nedskrivninger indregnes i resultatopgørelsen under af- og nedskrivninger af immaterielle og materielle anlægsaktiver.

**Leasing**

Leasede materielle anlægsaktiver, som opfylder betingelserne for finansiel leasing, behandles efter samme retningslinjer som ejede aktiver. Leasede aktiver indregnes i balancen til den laveste værdi af dagsværdien og nutidsværdien af de fremtidige leasingydelse. Ved beregning af nutidsværdien anvendes leasingaftalens interne rentefod som diskonteringsfaktor eller en tilnærmet værdi for denne. Finansielt leasede aktiver af- og nedskrives efter samme praksis som fastlagt for den pågældende aktivgruppe.

Den kapitaliserede restleasingforpligtelse indregnes i balancen som en gældsforpligtelse. Leasingydelsernes rentedel indregnes over leasingkontraktens løbetid i resultatopgørelsen.

Leasingkontrakter som ikke opfylder kriterierne for finansielle leasingkontrakter betragtes som operationel leasing. Ydelser i forbindelse med operationel leasing indregnes lineært i resultatopgørelsen over leasingperioden.

**Kapitalandele i tilknyttede virksomheder og kapitalinteresser**

Kapitalandele i tilknyttede virksomheder og kapitalinteresser er indregnet efter den indre værdis metode, således at kapitalandelen måles til den forholdsmæssige andel af de tilknyttede virksomheder og kapitalinteressers regnskabsmæssige indre værdi reguleret for interne udbytter og avancer.

Udenlandske tilknyttede virksomheders og kapitalinteressers resultat og egenkapital er omregnet til danske kroner. Valutakursreguleringer, der opstår ved omregning af de udenlandske tilknyttede virksomheder og kapitalinteressers egenkapital ved regnskabsårets begyndelse og omregning af årets resultat fra gennemsnitskurs til balancedagens kurs, føres direkte over egenkapitalen.

Disponible reserver i de tilknyttede virksomheder og kapitalinteresser, som på balancetidspunktet disponeres som udbytte til moderselskabet, indgår i værdien af kapitalandele.

Tilknyttede virksomheder og kapitalinteresser med negativ regnskabsmæssig indre værdi måles til nul, og et eventuelt tilgodehavende hos disse virksomheder nedskrives med moderselskabets andel af den negative indre værdi i det omfang, det vurderes uerholdeligt. Såfremt den regnskabsmæssige negative indre værdi overstiger tilgodehavendet, indregnes det resterende beløb under hensatte forpligtelser i det omfang, modervirksomheden har en retlig eller faktisk forpligtelse til at dække den pågældende virksomheds forpligtelser.

Den samlede nettoopskrivning af kapitalandele i tilknyttede virksomheder og kapitalinteresser henlægges via overskudsdisponeringen til "reserve for nettoopskrivning efter den indre værdis metode" under egenkapitalen. Reserven reduceres med udbytteudlodninger til moderselskabet, og reguleres med egenkapitalbevægelser i de tilknyttede virksomheder og kapitalinteresser.

**Andre værdipapirer og kapitalandele, der er anlægsaktiver**

Andre værdipapirer og kapitalandele indregnet under anlægsaktiver omfatter unoterede aktier og anparter.

Unoterede aktier og anparter er målt til kostpris.

I tilfælde hvor den regnskabsmæssige værdi overstiger genindvindingsværdien, nedskrives til denne lavere værdi. Årets nedskrivning indregnes i resultatopgørelsen under nedskrivning af finansielle aktiver.

**Andre tilgodehavender, der er anlægsaktiver**

Andre tilgodehavender indregnet under anlægsaktiver omfatter lejedeposita, som er målt til amortiseret kostpris, hvilket sædvanligvis svarer til nominal værdi. I tilfælde hvor den regnskabsmæssige værdi overstiger genindvindingsværdien, nedskrives til denne lavere værdi. Årets nedskrivning indregnes i resultatopgørelsen under nedskrivning af finansielle aktiver.

**Varebeholdninger**

Varebeholdninger måles til kostpris efter FIFO-metoden. I tilfælde, hvor kostprisen overstiger nettorealisationsværdien, nedskrives til denne lavere værdi.

Kostprisen for handelsvarer samt råvarer og hjælpematerialer omfatter købspris med tillæg af hjemtagelsesomkostninger.

Nettorealisationsværdi for varebeholdninger opgøres som salgssum med fradrag af færdiggørelsesomkostninger og omkostninger, der afholdes for at effektuere salget, og fastsættes under hensyntagen til omsættelighed, ukurans og udvikling i forventet salgspris.

**Tilgodehavender**

Tilgodehavender måles til amortiseret kostpris, der sædvanligvis svarer til nominal værdi. Værdien reduceres med nedskrivning til imødegåelse af forventede tab efter en individuel vurdering.

**Periodeafgrænsningsposter**

Periodeafgrænsningsposter, indregnet under aktiver, omfatter afholdte omkostninger vedrørende efterfølgende regnskabsår.

**Værdipapirer og kapitalandele**

Værdipapirer og kapitalandele indregnet under omsætningsaktiver omfatter børsnoterede aktier og obligationer, som måles til dagsværdi (børskurs) på balancedagen. Modtagne udbytter og renter, realiserede og urealiserede kursavancer og -tab er indregnet i resultatopgørelsen under andre finansielle indtægter og øvrige finansielle omkostninger.

**PASSIVER****Egenkapital**

Ledelsens forslag til udbytte for regnskabsåret vises som en særskilt post under egenkapitalen.

**Hensættelser til udskudt skat**

Udskudt skat måles efter den balanceorienterede gælds metode. Der er hensat til udskudt skat med 22% af alle midlertidige forskelle mellem regnskabsmæssig og skattemæssig værdi af aktiver og forpligtelser og under hensyntagen til henholdsvis den planlagte anvendelse af aktivet og afvikling af forpligtelsen. Skatteværdien af fremførselsberettigede skattemæssige underskud indgår i opgørelsen af den udskudte skat, såfremt det er sandsynligt, at underskuddene kan udnyttes.

Udskudte skatteaktiver måles til nettorealiseringsværdi, hvorved de indregnes med den værdi, som de forventes at blive udnyttet med i en overskuelig fremtid, enten ved udligning i skat af fremtidig indtjening eller ved modregning i udskudte skatteforpligtelser.

Udskudte skatteaktiver som ikke forventes udnyttet inden for en kortere årrække, er noteoplyst under eventualaktiver.

**Gældsforpligtelser**

Finansielle forpligtelser indregnes ved låneoptagelsen til det modtagne provenu efter fradrag af afholdte låneomkostninger og andre omkostninger direkte foranlediget af lånefremskaffelsen. I de efterfølgende perioder måles de finansielle forpligtelser til amortiseret kostpris svarende til den kapitaliserede værdi ved anvendelse af den effektive rente, så forskellen mellem provenuet og den nominelle værdi indregnes i resultatopgørelsen over låneperioden.

Gældsforpligtelser i øvrigt er målt til amortiseret kostpris svarende til nominel værdi.

**Modtagne forudbetalinger fra kunder**

Modtagne forudbetalinger fra kunder omfatter forudbetalinger i henhold til en aftale, hvor selskabet har en forpligtelse til at yde levering af varer i de efterfølgende år.

**PENGESTRØMSOPGØRELSE**

Pengestrømsopgørelsen viser koncernens og selskabets pengestrømme for året samt koncernens og selskabets likvider ved årets udgang.

Likviditetsvirkningen af køb og salg af virksomheder vises separat under pengestrømme fra investeringsaktiviteten. I pengestrømsopgørelsen indregnes pengestrømme vedrørende købte virksomheder fra overtagelsestidspunktet, og pengestrømme vedrørende solgte virksomheder indregnes frem til overdragelsestidspunktet.

Pengestrømme fra driftsaktivitet er opgjort som årets resultat reguleret for ikke likvide driftsposter betalte finansielle poster, selskabsskatter samt stigning og fald i varebeholdninger, tilgodehavender fra salg og tjenesteydelser, gæld til leverandører af varer og tjenesteydelser, og andre ændringer i driftskapitalen.

Pengestrømme fra investeringsaktivitet omfatter betalinger i forbindelse med køb og salg af anlægsaktiver samt betalinger i forbindelse med køb og salg af virksomheder.

Pengestrømme fra finansieringsaktivitet omfatter betalinger fra optagelse og tilbagebetaling af langfristede gældsforpligtelser samt ind- og udbetalinger til kapitalejere.

Likvider omfatter likvide beholdninger samt driftskreditter hos kreditinstitutter, som indgår i den løbende likviditetsstyring og dermed er udsat for væsentlige ændringer i såvel positiv som negativ retning i løbet af året.

**HOVED- OG NØGLETALSOVERSIGT**

Hoved- og nøgletal er defineret og beregnet i overensstemmelse med Finansforeningens online version af "Anbefalinger & Nøgletal".

Nøgletallene er beregnet således:

Afkastningsgrad =	$\frac{\text{Resultat af primær drift} * 100}{\text{Aktiver i alt}}$
Likviditetsgrad =	$\frac{\text{Omsætningsaktiver}}{\text{Kortfristede gældsforpligtelser}}$
Soliditetsgrad =	$\frac{\text{Egenkapital ultimo} * 100}{\text{Samlede aktiver, ultimo}}$
Forrentning af egenkapital =	$\frac{\text{Årets resultat} * 100}{\text{Gennemsnitlig egenkapital}}$

RESULTATOPGØRELSE	KONCERN		MODER		Note
	2023	2022	2023	2022	
BRUTTOFORTJENESTE	11.223.275	9.908.625	-10.999	-10.999	
Personaleomkostninger	-5.876.235	-5.900.179	0	0	1
INDTJENINGSBIDRAG	5.347.040	4.008.446	-10.999	-10.999	
Af- og nedskrivninger på materielle og immaterielle anlægsaktiver	-642.449	-38.405	0	0	
Andre driftsomkostninger	-4.250	-100.488	0	0	
RESULTAT AF PRIMÆR DRIFT	4.700.341	3.869.553	-10.999	-10.999	
Indtægter af kapitalandele i tilknyttede virks.	0	0	6.976.225	1.200.936	7,8
Indtægter af kapitalinteresser	80.881	-9.129	0	0	7,8
Andre finansielle indtægter	7.328.598	6.210.045	78.969	63.484	2
Nedskrivning af finansielle aktiver	0	130.416	0	0	
Øvrige finansielle omkostninger	-3.668.912	-8.031.967	-59.450	-44.135	3
RESULTAT FØR SKAT	8.440.908	2.168.918	6.984.745	1.209.286	
Skat af årets resultat	-1.453.142	-959.632	3.021	0	4
ÅRETS RESULTAT	6.987.765	1.209.286	6.987.765	1.209.286	

Resultatdisponering	KONCERN		MODER	
	2023	2022	2023	2022
Reserve for nettoopskrivning efter den indre værdi metode	0	0	6.976.225	-812.105
Forslag til udbytte for regnskabsåret	0	0	3.500.000	1.500.000
Overført resultat	6.987.765	1.209.286	-3.488.460	521.391
ÅRETS RESULTAT	6.987.765	1.209.286	6.987.765	1.209.286

## AKTIVER

AKTIVER	KONCERN		MODER		Note
	31/12 2023	31/12 2022	31/12 2023	31/12 2022	
Erhvervede rettigheder	5.400.000	0	0	0	5
<b>IMMATERIELLE ANLÆGSAKTIVER</b>	<b>5.400.000</b>	<b>0</b>	<b>0</b>	<b>0</b>	
Grunde og bygninger	0	354.250	0	0	6
Produktionsanlæg og maskiner	0	0	0	0	6
Andre anlæg, driftsmateriel og inventar	161.706	204.155	0	0	6
Forudbetaling for materielle anlægsaktiver	83.333	0	0	0	6
<b>MATERIELLE ANLÆGSAKTIVER</b>	<b>245.039</b>	<b>558.405</b>	<b>0</b>	<b>0</b>	
Kapitalandele i tilknyttede virksomheder	0	0	28.590.761	21.614.536	7,8
Kapitalinteresser	138.703	88.736	0	0	7,8
Andre værdipapirer og kapitalandele	5.890.956	4.370.956	0	0	7
Andre tilgodehavender	3.988.568	1.460.321	0	0	7
<b>FINANSIELLE ANLÆGSAKTIVER</b>	<b>10.018.227</b>	<b>5.920.013</b>	<b>28.590.761</b>	<b>21.614.536</b>	
<b>ANLÆGSAKTIVER</b>	<b>15.663.266</b>	<b>6.478.418</b>	<b>28.590.761</b>	<b>21.614.536</b>	
Færdigvarer og handelsvarer	2.018.758	1.319.249	0	0	
Forudbetalinger for varer	204.600	0	0	0	
<b>VAREBEHOLDNINGER</b>	<b>2.223.358</b>	<b>1.319.249</b>	<b>0</b>	<b>0</b>	
Tilgodehavender fra salg og tjenesteydelser	22.407.040	25.803.909	0	0	13
Tilgodehavender hos tilknyttede virksomheder	0	0	3.411.952	4.767.945	
Tilgodehavender hos kapitalinteresser	538.658	0	0	0	
Andre tilgodehavender	593.006	897.394	10.000	130	
Tilgodehavende selskabsskat	214.574	234.177	214.574	234.177	4
Tilgodehavende sambeskatningsbidrag	0	0	352.571	0	4
Udskudte skatteaktiver	1.381.198	2.834.341	0	0	4
Periodeafgrænsningsposter	31.289	82.189	0	0	
<b>TILGODEHAVENDER</b>	<b>25.165.766</b>	<b>29.852.010</b>	<b>3.989.097</b>	<b>5.002.252</b>	
<b>VÆRDIPAPIRER OG KAPITALANDELE</b>	<b>33.786.570</b>	<b>34.011.453</b>	<b>0</b>	<b>0</b>	10
<b>LIKVIDE BEHOLDNINGER</b>	<b>508.594</b>	<b>233.282</b>	<b>2.669</b>	<b>8.573</b>	
<b>OMSÆTNINGSAKTIVER</b>	<b>61.684.288</b>	<b>65.415.994</b>	<b>3.991.766</b>	<b>5.010.825</b>	
<b>AKTIVER I ALT</b>	<b>77.347.554</b>	<b>71.894.412</b>	<b>32.582.527</b>	<b>26.625.361</b>	

## PASSIVER

PASSIVER	KONCERN		MODER		Note
	31/12 2023	31/12 2022	31/12 2023	31/12 2022	
Virksomhedskapital	100.000	100.000	100.000	100.000	
Reserve for nettoopskrivning efter den indre værdis metode	0	0	8.590.761	1.614.536	
Overført resultat	28.872.393	23.384.628	16.781.632	20.270.092	
Forslag til udbytte for regnskabsåret	0	0	3.500.000	1.500.000	
<b>EGENKAPITAL</b>	<b>28.972.393</b>	<b>23.484.628</b>	<b>28.972.393</b>	<b>23.484.628</b>	
Leasingforpligtelser	0	0	0	0	
<b>LANGFRISTEDE GÆLDSFORPLIGTELSE</b>	<b>0</b>	<b>0</b>	<b>0</b>	<b>0</b>	9
Kortfristet del af langfristede gældsforpligtelser	155.750	194.048	0	0	9
Gæld til kreditinstitutter	23.490.793	21.230.147	0	0	
Modtagne forudbetalinger fra kunder	0	1.172.442	0	0	
Leverandører af varer og tjenesteydelser	24.542.349	25.326.068	16.000	16.000	
Gæld til tilknyttede virksomheder	0	0	3.030.006	2.970.556	
Selskabsskat	0	0	0	0	4
Skyldigt sambeskatningsbidrag	0	0	564.128	154.177	4
Anden gæld	186.269	487.079	0	0	
<b>KORTFRISTEDE GÆLDSFORPLIGTELSE</b>	<b>48.375.161</b>	<b>48.409.784</b>	<b>3.610.134</b>	<b>3.140.733</b>	
<b>GÆLDSFORPLIGTELSE</b>	<b>48.375.161</b>	<b>48.409.784</b>	<b>3.610.134</b>	<b>3.140.733</b>	
<b>PASSIVER I ALT</b>	<b>77.347.554</b>	<b>71.894.412</b>	<b>32.582.527</b>	<b>26.625.361</b>	

- 11 Eventualaktiver
- 12 Eventualforpligtelser
- 13 Pantsætninger og sikkerhedsstillelser
- 14 Kontraktlige forpligtelser
- 15 Reguleringer (pengestrømme)

Egenkapitalopgørelse

KONCERNEN

	Virksom- hedskapital	Overført resultat	I ALT
Egenkapital pr. 1/1 2022	100.000	23.175.342	23.275.342
Overført via resultatdisponeringen	<u>0</u>	<u>209.286</u>	<u>209.286</u>
Egenkapital pr. 1/1 2023	100.000	23.384.628	23.484.628
Overført via resultatdisponeringen	<u>0</u>	<u>5.487.765</u>	<u>5.487.765</u>
Egenkapital pr. 31/12 2023	<u><u>100.000</u></u>	<u><u>28.872.393</u></u>	<u><u>28.972.393</u></u>

Egenkapitalopgørelse

MODER

	Virksom- hedskapital	Nettoopskr. efter den indre værdis metode	Overført resultat	Foreslået udbytte	I ALT
Egenkapital pr. 1/1 2022	100.000	2.426.641	19.748.701	1.000.000	23.275.342
Udloddet udbytte	0	0	0	-1.000.000	-1.000.000
Overført via resultatdisponeringen	0	-812.105	521.391	1.500.000	1.209.286
Egenkapital pr. 1/1 2023	100.000	1.614.536	20.270.092	1.500.000	23.484.628
Udloddet udbytte	0	0	0	-1.500.000	-1.500.000
Overført via resultatdisponeringen	0	6.976.225	-3.488.460	3.500.000	6.987.765
Egenkapital pr. 31/12 2023	<u>100.000</u>	<u>8.590.761</u>	<u>16.781.632</u>	<u>3.500.000</u>	<u>28.972.393</u>

PENGESTRØMSOPGØRELSE	KONCERN		MODER		Note
	2023	2022	2023	2022	
Årets resultat	6.987.765	1.209.286	6.987.765	1.209.286	
Af- og nedskr. på materielle og immaterielle anlægsaktiver	642.449	38.405	0	0	
Reguleringer	-2.283.174	2.760.755	-6.998.764	-1.220.285	15
Ændring i varebeholdninger	-904.109	2.464.631	0	0	
Ændring i tilgodehavender fra salg og tjenesteydelser	3.396.869	-8.013.936	0	0	
Ændring i gæld til leverandører af varer og tjenesteydelser	-783.719	2.645.245	0	0	
Andre ændringer i driftskapital	-1.585.836	995.428	1.405.576	59.233	
<b>PENGESTRØMME FRA PRIMÆR DRIFT</b>	<b>5.470.245</b>	<b>2.099.814</b>	<b>1.394.577</b>	<b>48.234</b>	
Renteindbetalinger og lignende	3.375.771	2.435.542	78.969	63.484	
Renteudbetalinger og lignende	-2.632.290	-5.461.818	-59.450	-44.135	
Betalt/refunderet selskabsskat	19.603	-479.063	80.000	-70.296	
<b>PENGESTRØMME FRA DRIFTSAKTIVITET</b>	<b>6.233.329</b>	<b>-1.405.525</b>	<b>1.494.096</b>	<b>-2.713</b>	
Køb af immaterielle anlægsaktiver	-6.000.000	0	0	0	
Køb af materielle anlægsaktiver	-277.381	-242.560	0	0	
Salg af materielle anlægsaktiver	350.000	1.899.512	0	0	
Køb af finansielle anlægsaktiver	-1.559.873	-56.060	0	0	
Køb af omsætningsaktiver	-12.634.496	-25.830.280	0	0	
Salg af omsætningsaktiver	15.858.739	30.131.442	0	0	
Modtagne udbytter	0	0	0	1.000.000	
<b>PENGESTRØMME FRA INVESTERINGSAKTIVITET</b>	<b>-4.263.011</b>	<b>5.902.054</b>	<b>0</b>	<b>1.000.000</b>	
Betaling af finansielle leasingforpligtelser	-38.298	-48.512	0	0	
Optagelse af finansielle leasingforpligtelser	194.048	242.560	0	0	
Andre pengestrømme vedrørende finansieringsaktivitet	-2.611.402	-1.534.173	0	0	
Betalt udbytte	-1.500.000	-1.000.000	-1.500.000	-1.000.000	
<b>PENGESTRØMME FRA FINANSIERINGSAKTIVITET</b>	<b>-3.955.652</b>	<b>-2.340.125</b>	<b>-1.500.000</b>	<b>-1.000.000</b>	
<b>ÅRETS ÆNDRING I LIKVIDER</b>	<b>-1.985.335</b>	<b>2.156.404</b>	<b>-5.905</b>	<b>-2.713</b>	
Likvider pr. 1/1 2023	-20.996.865	-23.153.269	8.573	11.286	
<b>LIKVIDER PR. 31/12 2023</b>	<b>-22.982.199</b>	<b>-20.996.865</b>	<b>2.669</b>	<b>8.573</b>	
Som kan specificeres således:					
Likvide beholdninger	508.594	233.282	2.669	8.573	
Kreditinstitutter i øvrigt (kortfristet)	-23.490.793	-21.230.147	0	0	
<b>LIKVIDER PR. 31/12 2023</b>	<b>-22.982.199</b>	<b>-20.996.865</b>	<b>2.669</b>	<b>8.573</b>	

	KONCERN		MODER	
	2023	2022	2023	2022
<b>1 Personalemkostninger</b>				
Gager og lønninger	5.324.517	5.389.232	0	0
Pensioner	516.600	472.550	0	0
Andre omkostninger til social sikring	35.118	38.397	0	0
I ALT	<u>5.876.235</u>	<u>5.900.179</u>	<u>0</u>	<u>0</u>
Gennemsnitlige antal heltidsbeskæftigede	<u>5</u>	<u>5</u>	<u>0</u>	<u>0</u>
	KONCERN		MODER	
	2023	2022	2023	2022
<b>2 Andre finansielle indtægter</b>				
Renteindtægter fra tilknyttede virksomheder	0	0	78.183	63.484
Finansielle indtægter i øvrigt	7.328.598	6.210.045	786	0
I ALT	<u>7.328.598</u>	<u>6.210.045</u>	<u>78.969</u>	<u>63.484</u>
	KONCERN		MODER	
	2023	2022	2023	2022
<b>3 Øvrige finansielle omkostninger</b>				
Renteomkostninger til tilknyttede virksomheder	0	0	59.450	32.442
Finansielle omkostninger i øvrigt	3.668.912	8.031.967	0	11.693
I ALT	<u>3.668.912</u>	<u>8.031.967</u>	<u>59.450</u>	<u>44.135</u>

4 Skat af årets resultat, selskabsskat og udskudt skat	KONCERN		MODER	
	2023	2022	2023	2022
<u>Skat af årets resultat:</u>				
Skat af årets skattepligtige indkomst	0	0	-3.021	0
Udskudt skat	1.453.143	959.632	0	0
I ALT	1.453.142	959.632	-3.021	0
<u>Skyldig selskabsskat:</u>				
Skyldig pr. 1/1 2023	-234.177	244.886	-234.177	244.885
Betalt vedrørende tidligere år	234.177	-244.886	234.177	-244.885
Betalt acontoskat	0	-80.000	0	-80.000
Udbytteskat	-214.574	-154.177	0	0
Skat af årets skattepligtige indkomst	0	0	-3.021	0
Refusion fra sambeskattede selskaber	0	0	-211.554	-154.177
SKYLDIG PR. 31/12 2023	-214.574	-234.177	-214.574	-234.177
<u>Skyldig skat er klassificeret således i modervirksomhedens balance:</u>				
Tilgodehavende/skyldig selskabsskat			-214.574	-234.177
Tilgodehavende/skyldig sambeskatningsbidrag			211.557	154.177
SKYLDIG PR. 31/12 2023			-3.017	-80.000
<u>Udskudt skat:</u>				
Udskudt skat pr. 1/1 2023	-2.834.341	-3.793.973	0	0
Årets udskudte skat i resultatopgørelsen	1.453.143	959.632	0	0
UDSKUDT SKAT PR. 31/12 2023	-1.381.198	-2.834.341	0	0

Udskudte skatteaktiver er målt til nettorealiseringsværdien, og er baseret på ledelsens bedste skøn af muligheden for at udnytte underskud til fremførsel inden for en 3-5 års periode. Ved vurderingen er der specielt lagt vægt på de seneste års resultater, og ledelsen har således på baggrund af opdaterede budgetter for de kommende år en positiv forventning til udnyttelsen af skatteaktivet.

5 Anlægs- og afskrivningsoversigt,  
immaterielle aktiver

KONCERNEN

	Erhvervede rettigheder	I ALT	31/12 2022
Kostpris pr. 1/1 2023	0	0	0
Tilgang i året	6.000.000	6.000.000	0
KOSTPRIS PR. 31/12 2023	6.000.000	6.000.000	0
Af- og nedskrivninger pr. 1/1 2023	0	0	0
Årets afskrivninger	600.000	600.000	0
AF- OG NEDSKRIVNINGER PR. 31/12 2023	600.000	600.000	0
REGNSKABSMÆSSIG VÆRDI PR. 31/12 2023	5.400.000	5.400.000	0

6 Anlægs- og afskrivningsoversigt,  
materielle aktiver

	KONCERNEN					31/12 2022
	Grunde og bygninger	Produktionsanlæg og maskiner	Andre anlæg, driftsmateriel og inventar	Forudbetalinger for materielle anlægsaktiver	I alt	
Kostpris pr. 1/1 2023	354.250	1.000.000	242.560	0	1.596.810	8.242.270
Tilgang i året	0	0	194.048	83.333	277.381	242.560
Afgang i året	-354.250	0	-242.560	0	-596.810	-6.888.020
<b>KOSTPRIS PR. 31/12 2023</b>	<b>0</b>	<b>1.000.000</b>	<b>194.048</b>	<b>83.333</b>	<b>1.277.381</b>	<b>1.596.810</b>
Af- og nedskrivninger pr. 1/1 2023	0	1.000.000	38.405	0	1.038.405	5.888.020
Årets afskrivninger	0	0	42.449	0	42.449	38.405
Af- og nedskrivninger, afgang i året	0	0	-48.512	0	-48.512	-4.888.020
<b>AF- OG NEDSKRIVNINGER PR. 31/12 2023</b>	<b>0</b>	<b>1.000.000</b>	<b>32.342</b>	<b>0</b>	<b>1.032.342</b>	<b>1.038.405</b>
<b>REGNSKABSMÆSSIG VÆRDI PR. 31/12 2023</b>	<b>0</b>	<b>0</b>	<b>161.706</b>	<b>83.333</b>	<b>245.039</b>	<b>558.405</b>
Salgspris, afgang	350.000	0	194.048	0	544.048	1.899.512
Regnskabsmæssig værdi, afgang	-354.250	0	-194.048	0	-548.298	-2.000.000
<b>FORTJENESTE/TAB VED SALG</b>	<b>-4.250</b>	<b>0</b>	<b>0</b>	<b>0</b>	<b>-4.250</b>	<b>-100.488</b>
Finansielt leasede aktiver indgår med	0	0	161.706		161.706	204.155

**7 Anlægsoversigt,  
finansielle aktiver**
**KONCERNEN**

	Kapital- interesser	Andre værdi- papirer og kapitalandele	Andre til- godehavender	I alt	31/12 2022
Kostpris pr. 1/1 2023	761.262	4.370.956	1.593.561	6.725.779	5.135.546
Tilgang i året	39.873	1.520.000	2.611.402	4.171.275	1.590.233
Afgang i året	-29.372	0	0	-29.372	0
<b>KOSTPRIS PR. 31/12 2023</b>	<b>771.763</b>	<b>5.890.956</b>	<b>4.204.963</b>	<b>10.867.682</b>	<b>6.725.779</b>
Nedskrivninger pr. 1/1 2023	672.526	0	133.240	805.766	663.397
Årets nedskrivninger	-39.466	0	83.155	43.689	142.369
<b>NEDSKRIVNINGER PR. 31/12 2023</b>	<b>633.060</b>	<b>0</b>	<b>216.395</b>	<b>849.455</b>	<b>805.766</b>
<b>REGNSKABSMÆSSIG VÆRDI PR. 31/12 2023</b>	<b>138.703</b>	<b>5.890.956</b>	<b>3.988.568</b>	<b>10.018.227</b>	<b>5.920.013</b>

**7 Anlægsoversigt,  
finansielle aktiver**
**MODER**

	Kapitalandele i tilknyttede virksomheder	I alt	31/12 2022
Kostpris pr. 1/1 2023	20.000.000	20.000.000	20.000.000
KOSTPRIS PR. 31/12 2023	20.000.000	20.000.000	20.000.000
Opskrivninger pr. 1/1 2023	1.614.536	1.614.536	2.913.600
Årets opskrivninger	6.976.225	6.976.225	1.200.936
Modtaget udbytte i året	0	0	-2.500.000
OPSKRIVNINGER PR. 31/12 2023	8.590.761	8.590.761	1.614.536
REGNSKABSMÆSSIG VÆRDI PR. 31/12 2023	28.590.761	28.590.761	21.614.536

**8 Kapitalandele i tilknyttede virksomheder**

	Ejerandel	Selskabs- kapital	Årets resultat	Egen- kapital
Tilknyttede virksomheder:				
Bornholms Holding ApS, Hørsholm	100%	5.000.000	6.976.225	28.590.761
I ALT		5.000.000	6.976.225	28.590.761

9	Langfristede gældsforpligtelser	KONCERN		MODER	
		2023	2022	2023	2022
	Leasingforpligtelser	155.750	194.048	0	0
	I ALT	155.750	194.048	0	0
	<u>Kortfristet del af langfristet gæld:</u>				
	Leasingforpligtelser	155.750	194.048	0	0
	AFDRAG NÆSTE ÅR	155.750	194.048	0	0
	<u>Gæld som forfalder efter 5 år:</u>				
	Leasingforpligtelser	0	0	0	0
	RESTGÆLD EFTER 5 ÅR	0	0	0	0

#### 10 Opgørelse af dagsværdi - Andre værdipapirer og kapitalandele, børsnoterede værdipapirer

##### Aktier og aktiebaserede investeringsforeningsbeviser:

Resultateffekt af årets ændring i dagsværdi

2.999.360

Dagsværdi pr. 31/12 2023

33.786.570

Børsnoterede værdipapirer er målt til dagsværdi med udgangspunkt i officielle markedskurser (metode 1 i dagsværdihierarkiet).

#### 11 Eventualaktiver

Koncernen:

Koncernen har ikke indregnet udskudte skatteaktiver i størrelsesordenen kr. 7.722, som følge af uudnyttede skattemæssige underskud.

Moderselskabet:

Moderselskabet har ikke indregnet udskudte skatteaktiver i størrelsesordenen kr. 7.722 som følge af uudnyttede skattemæssige underskud.

## **12 Eventualforpligtelser**

---

Moderselskabet:

Selskabet indgår i sambeskatningen med øvrige koncernselskaber og hæfter solidarisk med de øvrige koncernselskaber for forfaldne og ikke afregnede selskabsskatter samt kildeskat af renter, royalties og udbytte. Eventuelle senere korrektioner til selskabsskatter og kildeskat kan medføre at selskabets hæftelse udgør et større beløb.

## **13 Pantsætninger og sikkerhedsstillelser**

---

Koncernen:

Til sikkerhed for datterselskabets debitorbelånings aftaler (factoring), nom. kr. 10.248.091 har datterselskabet stillet sikkerhed i debitorerne, med en balanceværdi på kr. 22.407.040.

COFACE FINANS A/S har tinglyst et pantsætningsforbud i selskabets simple fordringer hidhørende fra salg af varer og tjenesteydelser.

## **14 Kontraktlige forpligtelser**

---

Koncernen:

Koncernen har indgået aftale om leje af lokaler. Lejeaftalerne har en opsigelsesvarsel på 6 måneder. Den resterende lejeforpligtelse udgør 68.000.

Koncernen har indgået aftale om leasing af andet driftsmateriel og inventar. Leasingaftalerne udløber om 25 måneder. Den resterende forpligtelse udgør 23.000.

Koncernen har en hæftende kapital på tDKK 4.000 overfor North Ventures Fund I K/S, hvor ca. 38% af kapitalen er kaldt.

Koncernen har en hæftende kapital på tDKK 6.470 overfor Maidstone K/S, hvor ca. 53% af kapitalen er kaldt.

15 <b>Reguleringer (pengestrømme)</b>	<b>KONCERN</b>		<b>MODER</b>	
	2023	2022	2023	2022
Avance/tab ved salg af anlægsaktiver	4.250	100.488	0	0
Indtægter af kapitalandele i tilknyttede virksomheder	0	0	-6.976.225	-1.200.936
Indtægter af kapitalandele i kapitalinteresser	-80.881	9.129	0	0
Andre finansielle indtægter	-7.328.598	-6.210.045	-78.969	-63.484
Nedskrivning af finansielle aktiver	0	-130.416	0	0
Øvrige finansielle omkostninger	3.668.912	8.031.967	59.450	44.135
Skat af årets skattepligtige indkomst	0	0	-3.021	0
Regulering af udskudt skat	1.453.143	959.632	0	0
I ALT	<u>-2.283.174</u>	<u>2.760.755</u>	<u>-6.998.764</u>	<u>-1.220.285</u>

# PENNEO

Underskrifterne i dette dokument er juridisk bindende. Dokumentet er underskrevet via Penneo™ sikker digital underskrift. Underskrivernes identiteter er blevet registreret, og informationerne er listet herunder.

“Med min underskrift bekræfter jeg indholdet og alle datoer i dette dokument.”

## Christian Sieverts

### Direktør

På vegne af: Familie Sieverts Holding ApS

Serienummer: fb5f46b9-0861-450d-b5e1-bbeac4e7d159

IP: 93.164.xxx.xxx

2024-06-02 18:01:39 UTC



## Per Kjeldsgaard Jensen

inforevision statsautoriseret revisionsaktieselskab CVR: 19263096

### Statsautoriseret revisor

På vegne af: inforevision A/S

Serienummer: 66196583-a668-4834-9817-ab91cf078cb1

IP: 176.20.xxx.xxx

2024-06-03 05:23:51 UTC



## Morten Ahrenst

### Statsautoriseret revisor

På vegne af: inforevision A/S

Serienummer: 96e032f7-7005-406c-8d6f-01a74cb56737

IP: 93.165.xxx.xxx

2024-06-03 06:06:29 UTC



## Merete Gram Sieverts

### Dirigent

På vegne af: Familie Sieverts Holding ApS

Serienummer: 529f1840-a84b-48fb-927e-14d64a4a56e1

IP: 89.150.xxx.xxx

2024-06-05 09:37:15 UTC



Penneo dokumentnøgle: 85BU1-4OVA6-XFVPE-XE5UV-BDSB3-D7TZE

Dette dokument er underskrevet digitalt via **Penneo.com**. Signeringsbeviserne i dokumentet er sikret og valideret ved anvendelse af den matematiske hashværdi af det originale dokument. Dokumentet er låst for ændringer og tidsstempelt med et certifikat fra en betroet tredjepart. Alle kryptografiske signeringsbeviser er indlejret i denne PDF, i tilfælde af de skal anvendes til validering i fremtiden.

#### Sådan kan du sikre, at dokumentet er originalt

Dette dokument er beskyttet med et Adobe CDS certifikat. Når du åbner dokumentet

i Adobe Reader, kan du se, at dokumentet er certificeret af **Penneo e-signature service <penneo@penneo.com>**. Dette er din garanti for, at indholdet af dokumentet er uændret.

Du har mulighed for at efterprøve de kryptografiske signeringsbeviser indlejret i dokumentet ved at anvende Penneos validator på følgende websted: **https://penneo.com/validator**