

ÅRSRAPPORT OG KONCERNREGNSKAB

1. JANUAR - 31. DECEMBER 2022

FAMILIE SIEVERTS HOLDING APS

Bolbrovej 27B

2960 Rungsted Kyst

CVR-nr. 34 80 06 85

Godkendt på selskabets
ordinære generalforsamling,
den 2 / 5 2023

Merete Gram Sieverts
Dirigent

INDHOLDSFORTEGNELSE

	Side
Ledelsesberetning mv.	
Selskabsoplysninger	1
Koncernoversigt	2
Ledelsesberetning	3-4
Påtegninger	
Ledelsespåtegning	5
Den uafhængige revisors revisionspåtegning	6-8
Koncernregnskab og årsregnskab	
Anvendt regnskabspraksis	9-17
Resultatopgørelse 1. januar - 31. december 2022	18
Balance pr. 31. december 2022	19-20
Egenkapitalopgørelser pr. 31. december 2022	21-22
Pengestrømsopgørelse 1. januar - 31. december 2022	23
Noter	24-30

Kunde nr. 900430
pj/mah

Selskab

Familie Sieverts Holding ApS
Bolbrovej 27B
2960 Rungsted Kyst
CVR-nr. 34 80 06 85

10. regnskabsår

Hjemsted: Hørsholm

Direktion

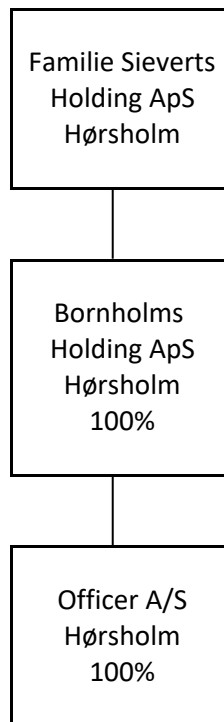
Christian Sieverts

Revision

inforevision

statsautoriseret revisionsaktieselskab
Buddingevej 312
2860 Søborg
CVR-nr. 19263096

Per Kjeldsgaard Jensen, statsautoriseret revisor
Morten Ahrenst, Statsautoriseret revisor



Væsentligste aktiviteter

Koncernen:

Koncernens hovedaktivitet har i lighed med tidligere år været salg og markedsføring af torskelever fra fabrikker på Island og mango Chutney fra Indien.

Datterselskabet Officer A/S sælger og markedsfører torskelever fra to fabrikker på Island og mango Chutney fra Indien.

Selskabet blev stiftet i 1915, og alle produkter leveres under de højeste produktionsstandarder, hvilket vil sige IFS higher level, ligesom fabrikkerne er auditeret med MSC certificering, økologisk certificering samt Smeta (social audit). Selskabets salgs- og marketingfunktion er samlet på en lokation i Hørsholm, samt et salgskontor i Paris.

Produkterne sælges dels i Danmark og dels eksporteres til over 25 lande over hele verden, primært ved private label mærker og kundernes egne mærker.

Moderselskabet:

Familie Sieverts Holding ApS's hovedaktivitet har i lighed med tidligere år været at eje aktier i tilknyttede virksomheder.

Udviklingen i aktiviteter og økonomiske forhold

Koncernen og moderselskabet:

Resultatet af koncernens aktiviteter udviste i regnskabsåret et resultat på kr. 1.209.286, mod kr. 8.382.341 sidste år. Årets resultat har således indfriet de forventninger, der var stillet til året.

Den forventede udvikling

Koncernen og moderselskabet:

Der forventes et positivt resultat på i næste regnskabsår på baggrund af de udarbejdede budgetter og forventninger til aktivitetsniveauet.

Hoved- og nøgletal for koncernen

Beløb i t.kr.	2022	2021	2020	2019	2018
Resultatopgørelse					
Resultat af primær drift	3.870	4.349	3.474	3.993	2.600
Finansielle poster, netto	-1.831	6.556	2.033	-1.008	-3.479
Årets resultat	1.209	8.382	4.238	2.979	-2.871
Balance					
Balancesum	71.894	70.430	56.684	48.897	99.787
Investeringer i materielle anlægsaktiver	243	0	2.559	136	2.465
Egenkapital	23.485	23.275	15.893	12.635	9.763
Pengestrømme					
Pengestrømme fra driftsaktiviteten	-1.406	-390	-8.591	1.708	4.773
Pengestrømme fra investeringsaktiviteten	5.902	-8.656	3.166	37.301	-2.115
Pengestrømme fra finansieringsaktiviteten	-2.340	-1.000	-5.327	-16.734	-3.652
Pengestrømme i alt	2.156	-10.045	-10.751	22.275	-994
Gennemsnitlig antal heltidsbeskræftigede	5	6	6	26	39
Nøgletal					
Afkastningsgrad	5,38%	6,17%	6,13%	8,17%	2,61%
Likviditetsgrad	1,35	1,35	1,25	1,19	0,55
Soliditetsgrad	32,67%	33,05%	28,04%	25,84%	9,78%
Forrentning af egenkapital	5,17%	42,80%	29,71%	26,60%	-21,94%

Nøgletallene følger i al væsentlighed Finansanalytikerforeningens anbefaling 2015, og afviger kun på nogle punkter herfra. Der henvises til definitioner og begreber under anvendt regnskabspraksis.

Bestyrelsen og direktionen har dags dato behandlet og godkendt årsrapporten for 1. januar - 31. december 2022 for Familie Sieverts Holding ApS.

Årsrapporten aflægges i overensstemmelse med årsregnskabsloven.

Det er vores opfattelse, at koncernregnskabet og årsregnskabet giver et retvisende billede af koncernens og selskabets aktiver, passiver og finansielle stilling pr. 31. december 2022 og resultatet af koncernens og selskabets aktiviteter og pengestrømme for regnskabsåret 1. januar - 31. december 2022.

Ledelsesberetningen indeholder efter vores opfattelse en retvisende redegørelse for de forhold, beretningen omhandler.

Årsrapporten indstilles til generalforsamlingens godkendelse.

Rungsted Kyst, den 2. maj 2023

I direktionen

Christian Sieverts
Direktør

Til kapitalejerne i Familie Sieverts Holding ApS

Konklusion

Vi har revideret koncernregnskabet og årsregnskabet for Familie Sieverts Holding ApS for regnskabsåret 1. januar - 31. december 2022, der omfatter anvendt regnskabspraksis, resultatopgørelse, balance, egenkapitalopgørelse, pengestrømsopgørelse og noter. Koncernregnskabet og årsregnskabet udarbejdes efter årsregnskabsloven.

Det er vores opfattelse, at koncernregnskabet og årsregnskabet giver et retvisende billede af koncernens og selskabets aktiver, passiver og finansielle stilling pr. 31. december 2022 samt af resultatet af koncernens og selskabets aktiviteter og pengestrømme for regnskabsåret 1. januar - 31. december 2022 i overensstemmelse med årsregnskabsloven.

Grundlag for konklusion

Vi har udført vores revision i overensstemmelse med internationale standarder om revision og de yderligere krav, der er gældende i Danmark. Vores ansvar ifølge disse standarder og krav er nærmere beskrevet i revisionspåtegningens afsnit "Revisors ansvar for revisionen af koncernregnskabet og årsregnskabet".

Vi er uafhængige af koncernen i overensstemmelse med International Ethics Standards Board for Accountants' internationale retningslinjer for revisoreres etiske adfærd (IESBA Code) og de yderligere etiske krav, der er gældende i Danmark, ligesom vi har opfyldt vores øvrige etiske forpligtelser i henhold til disse krav og IESBA Code.

Det er vores opfattelse, at det opnåede revisionsbevis er tilstrækkeligt og egnet som grundlag for vores konklusion.

Ledelsens ansvar for koncernregnskabet og årsregnskabet

Ledelsen har ansvaret for udarbejdelsen af et koncernregnskab og et årsregnskab, der giver et retvisende billede i overensstemmelse med årsregnskabsloven. Ledelsen har endvidere ansvaret for den interne kontrol, som ledelsen anser for nødvendig for at udarbejde et koncernregnskab og et årsregnskab uden væsentlig fejlinformation, uanset om denne skyldes besvigelser eller fejl.

Ved udarbejdelsen af koncernregnskabet og årsregnskabet er ledelsen ansvarlig for at vurdere koncernens og selskabets evne til at fortsætte driften; at oplyse om forhold vedrørende fortsat drift, hvor dette er relevant; samt at udarbejde koncernregnskabet og årsregnskabet på grundlag af regnskabsprincippet om fortsat drift, medmindre ledelsen enten har til hensigt at likvidere koncernen eller selskabet, indstille driften eller ikke har andet realistisk alternativ end at gøre dette.

Revisors ansvar for revisionen af koncernregnskabet og årsregnskabet

Vores mål er at opnå høj grad af sikkerhed for, om koncernregnskabet og årsregnskabet som helhed er uden væsentlig fejlinformation, uanset om denne skyldes besvigelser eller fejl, og at afgive en revisionspåtegning med en konklusion. Høj grad af sikkerhed er et højt niveau af sikkerhed, men ikke en garanti for, at en revision, der udføres i overensstemmelse med internationale standarder om revision og de yderligere krav, der er gældende i Danmark, altid vil afdække væsentlig fejlinformation, når sådan findes. Fejlinformationer kan opstå som følge af besvigelser eller fejl og kan betragtes som væsentlige, hvis det med rimelighed kan forventes, at de enkeltvis eller samlet har indflydelse på de økonomiske beslutninger, som regnskabsbrugerne træffer på grundlag af koncernregnskabet og årsregnskabet.

Som led i en revision, der udføres i overensstemmelse med internationale standarder om revision og de yderligere krav, der er gældende i Danmark, foretager vi faglige vurderinger og opretholder professionel skepsis under revisionen. Herudover:

- * Identificerer og vurderer vi risikoen for væsentlig fejlinformation i koncernregnskabet og årsregnskabet, uanset om denne skyldes besvigelser eller fejl, udformer og udfører revisionshandlinger som reaktion på disse risici samt opnår revisionsbevis, der er tilstrækkeligt og egnet til at danne grundlag for vores konklusion. Risikoen for ikke at opdage væsentlig fejlinformation forårsaget af besvigelser er højere end ved væsentlig fejlinformation forårsaget af fejl, idet besvigelser kan omfatte sammensværgelser, dokumentfalsk, bevidste udeladelser, vildledning eller tilsidesættelse af intern kontrol.
- * Opnår vi forståelse af den interne kontrol med relevans for revisionen for at kunne udforme revisionshandlinger, der er passende efter omstændighederne, men ikke for at kunne udtrykke en konklusion om effektiviteten af koncernens og selskabets interne kontrol.
- * Tager vi stilling til, om den regnskabspraksis, som er anvendt af ledelsen, er passende, samt om de regnskabsmæssige skøn og tilknyttede oplysninger, som ledelsen har udarbejdet, er rimelige.
- * Konkluderer vi, om ledelsens udarbejdelse af koncernregnskabet og årsregnskabet på grundlag af regnskabsprincippet om fortsat drift er passende, samt om der på grundlag af det opnåede revisionsbevis er væsentlig usikkerhed forbundet med begivenheder eller forhold, der kan skabe betydelig tvivl om koncernens og selskabets evne til at fortsætte driften. Hvis vi konkluderer, at der er en væsentlig usikkerhed, skal vi i vores revisionspåtegning gøre opmærksom på oplysninger herom i koncernregnskabet og årsregnskabet eller, hvis sådanne oplysninger ikke er tilstrækkelige, modificere vores konklusion. Vores konklusioner er baseret på det revisionsbevis, der er opnået frem til datoen for vores revisionspåtegning. Fremtidige begivenheder eller forhold kan dog medføre, at koncernen og selskabet ikke længere kan fortsætte driften.
- * Tager vi stilling til den samlede præsentation, struktur og indhold af koncernregnskabet og årsregnskabet, herunder noteoplysningerne, samt om koncernregnskabet og årsregnskabet afspejler de underliggende transaktioner og begivenheder på en sådan måde, at der gives et retvisende billede heraf.
- * Opnår vi tilstrækkeligt og egnet revisionsbevis for de finansielle oplysninger for virksomhederne eller forretningsaktiviteterne i koncernen til brug for at udtrykke en konklusion om koncernregnskabet. Vi er ansvarlige for at lede, føre tilsyn med og udføre koncernrevisionen. Vi er eneansvarlige for vores konklusion.

Vi kommunikerer med den øverste ledelse om blandt andet det planlagte omfang og den tidsmæssige placering af revisionen samt betydelige revisionsmæssige observationer, herunder eventuelle betydelige mangler i intern kontrol, som vi identificerer under revisionen.

Udtalelse om ledelsesberetningen

Ledelsen er ansvarlig for ledelsesberetningen.

Vores konklusion om koncernregnskabet og årsregnskabet omfatter ikke ledelsesberetningen, og vi udtrykker ingen form for konklusion med sikkerhed om ledelsesberetningen.

I tilknytning til vores revision af koncernregnskabet og årsregnskabet er det vores ansvar at læse ledelsesberetningen og i den forbindelse overveje, om ledelsesberetningen er væsentlig inkonsistent med koncernregnskabet eller årsregnskabet eller vores viden opnået ved revisionen eller på anden måde synes at indeholde væsentlig fejlinformation.

Vores ansvar er derudover at overveje, om ledelsesberetningen indeholder krævede oplysninger i henhold til årsregnskabsloven.

Baseret på det udførte arbejde er det vores opfattelse, at ledelsesberetningen er i overensstemmelse med koncernregnskabet og årsregnskabet og er udarbejdet i overensstemmelse med årsregnskabslovens krav. Vi har ikke fundet væsentlig fejlinformation i ledelsesberetningen.

Søborg, den 2. maj 2023

inforevision

statsautoriseret revisionsaktieselskab

(CVR-nr. 19263096)

Per Kjeldsgaard Jensen
statsautoriseret revisor
mne27824

Morten Ahrenst
statsautoriseret revisor
mne47780

Årsrapporten er udarbejdet i overensstemmelse med dansk regnskabslovgivning samt almindeligt anerkendt regnskabspraksis.

Årsrapporten aflægges efter årsregnskabslovens regnskabsklasse B med tilvalg af enkelte bestemmelser fra regnskabsklasse C.

Anvendt regnskabspraksis er uændret i forhold til sidste år.

GENERELT OM INDREGNING OG MÅLING

Regnskabet er udarbejdet med udgangspunkt i det historiske kostprisprincip.

Indtægterne indregnes i resultatopgørelsen i takt med, at de indtjenes. Herudover indregnes værdireguleringer af finansielle aktiver og forpligtelser, der måles til dagsværdi eller amortiseret kostpris. Endvidere indregnes i resultatopgørelsen alle omkostninger, der er afholdt for at opnå årets indtjening, herunder afskrivninger, nedskrivninger og hensatte forpligtelser samt tilbageførsler som følge af ændrede regnskabsmæssige skøn af beløb, der tidligere har været indregnet i resultatopgørelsen.

Aktiver indregnes i balancen, når det er sandsynligt, at fremtidige økonomiske fordele vil tilflyde selskabet, og aktivets værdi kan måles pålideligt.

Forpligtelser indregnes i balancen, når det er sandsynligt, at fremtidige økonomiske fordele vil fragå selskabet, og forpligtelsens værdi kan måles pålideligt.

Ved første indregning måles aktiver og forpligtelser til kostpris. Efterfølgende måles aktiver og forpligtelser som beskrevet for hver enkelt regnskabspost nedenfor.

Visse finansielle aktiver og forpligtelser måles til amortiseret kostpris, hvorved der indregnes en konstant effektiv rente over løbetiden. Amortiseret kostpris opgøres som oprindelig kostpris med fradrag af afdrag og tillæg/fradrag af den akkumulerede afskrivning af forskellen mellem kostprisen og det nominelle beløb. Herved fordeles kurstab og -gevinst over løbetiden.

Ved indregning og måling tages hensyn til forudsigelige tab og risici, der fremkommer, inden årsrapporten aflægges, og som be- eller afkræfter forhold, der eksisterer på balancedagen.

Som målevaluta benyttes danske kroner. Alle andre valutaer anses som fremmed valuta.

VALUTAOMREGNING

Transaktioner i fremmed valuta er i årets løb omregnet til transaktionsdagens kurs. Hvis valutapositioner anses for sikring af fremtidige pengestrømme, indregnes værdireguleringerne direkte på egenkapitalen.

Tilgodehavender og gæld i fremmed valuta er indregnet til balancedagens kurs.

Realiserede og urealiserede valutakursfortjenester og -tab er indregnet i resultatopgørelsen under andre finansielle indtægter og øvrige finansielle omkostninger.

KONCERNREGSKAB

Koncernregnskabet omfatter modervirksomheden og de virksomheder (tilknyttede virksomheder), som kontrolleres af modervirksomheden. Modervirksomheden anses for at kontrollere en virksomhed, når den direkte eller indirekte ejer mere end 50% af stemmerettighederne eller på anden måde kan kontrollere eller faktisk kontrollerer de økonomiske og driftsmæssige beslutninger i virksomheden.

Koncernregnskabet er udarbejdet på grundlag af regnskaber for moderselskabet og de tilknyttede virksomheder ved sammenlægning af regnskabsposter af ensartet karakter.

Ved udarbejdelsen af koncernregnskabet er der foretaget eliminering af koncernvirksomhedernes indbyrdes mellemværender, indtægter og omkostninger samt fortjenester og tab ved transaktioner mellem de tilknyttede virksomheder.

Kapitalandele i de tilknyttede virksomheder er udlignet med de forholdsmæssige andele af de tilknyttede virksomheders regnskabsmæssige indre værdi.

De regnskaber, der anvendes til brug for konsolideringen, er aflagt i overensstemmelse med koncernens regnskabspraksis. Udenlandske virksomheders resultat og egenkapital er omregnet til danske kroner. Valutakursreguleringer, der opstår ved omregning af de udenlandske virksomheders egenkapital ved regnskabsårets begyndelse og omregning af årets resultat fra gennemsnitskurs til balancedagens kurs, føres direkte over egenkapitalen.

Ved køb af tilknyttede virksomheder er det forskelsbeløb, som fremkommer ved udligningen så vidt muligt fordelt på de aktiver og passiver i de tilknyttede virksomheder, hvis værdi er højere eller lavere end det beløb, hvortil de er bogført, på det tidspunkt, hvor koncernforholdet blev etableret. Et resterende positivt forskelsbeløb behandles som koncerngoodwill og opføres under immaterielle anlægsaktiver. Et negativt forskelsbeløb, der modsvarer en forventet omkostning eller en ugunstig udvikling, indtægtsføres i resultatopgørelsen i anskaffelsesåret.

RESULTATOPGØRELSEN

Resultatopgørelsen er artsopdelt.

Bruttofortjeneste

Selskabet har foretaget et sammendrag af posterne "nettoomsætning", "ændring i lagre af handelsvarer", direkte omkostninger samt "eksterne omkostninger".

Nettoomsætning

Som indtægtskriterium anvendes leveringskriteriet, således at nettoomsætningen omfatter årets fakturerede omsætning. Nettoomsætningen ved salg af handelsvarer indregnes i resultatopgørelse, såfremt levering og risikoovergang til køber har fundet sted inden regnskabsårets udgang. Nettoomsætningen måles til dagsværdien ekskl. moms og med fradrag af afgivne vare- og kunderabatter.

Eksterne omkostninger

Eksterne omkostninger omfatter omkostninger til råvarer og hjælpematerialer/direkte omkostninger samt salgs-, lokale- og administrationsomkostninger.

Personaleomkostninger

Personaleomkostninger omfatter løn og gager, inklusive feriepenge og pensioner samt andre omkostninger til social sikring m.v. til selskabets medarbejdere. I personaleomkostninger er fratrukket modtagne godtgørelser fra offentlige myndigheder.

Andre driftsomkostninger

Andre driftsomkostninger indeholder regnskabsposter af sekundær karakter i forhold til virksomhedens hovedaktivitet, herunder tab ved salg af anlægsaktiver.

Indtægter af kapitalandele i tilknyttede virksomheder

Indtægter af kapitalandele i tilknyttede virksomheder omfatter den forholdsmæssige andel af de tilknyttede virksomheders driftsresultat reguleret for interne avancer og tab.

Indtægter af kapitalinteresser

Indtægter af kapitalinteresser omfatter den forholdsmæssige andel af driftsresultatet i kapitalinteresserne reguleret for interne avancer og tab.

Andre finansielle indtægter og øvrige finansielle omkostninger

Finansielle indtægter og omkostninger indregnes i resultatopgørelsen med de beløb, der vedrører regnskabsåret. Finansielle poster omfatter renter, realiserede og urealiserede valutakursfortjenester og -tab, realiserede og urealiserede fortjenester og -tab ved salg af andre værdipapirer og kapitalandele, samt rentetillæg og rentegodtgørelse under acontoskatteordningen.

Nedskrivning af finansielle aktiver

Nedskrivning af finansielle aktiver omfatter årets nedskrivning af kapitalandele i tilknyttede virksomheder kapitalinteresser og andre tilgodehavender.

Skat af årets resultat og selskabsskat

Skat af årets resultat udgør 22 % af det regnskabsmæssige resultat korrigeret for ikke indkomstskattepligtige og ikke fradragsberettigede poster.

Skat af årets resultat er sammensat af den forventede skat af årets skattepligtige indkomst reguleret for årets forskydning i udskudt skat. Ændring i udskudt skat som følge af ændring i skattesatser indregnes i resultatopgørelsen.

Selskabet er sambeskattet med øvrige danske koncernselskaber med Familie Sieverts Holding ApS som administrationselskab. Skatteeffekten af sambeskatningen fordeles mellem koncernselskaberne i forhold til deres skattepligtige indkomster efter selskabsskattelovens regler om fuld fordeling med refusion vedrørende skattemæssige underskud.

Selskabsskat samt sambeskatningsbidrag vedrørende regnskabsåret, som ikke er afregnet på balancedagen, klassificeres som selskabsskat under enten tilgodehavender eller gældsforpligtelser.

Sambeskatningsbidrag mellem de sambeskattede selskaber, som ikke er afregnet på balancedagen, klassificeres som sambeskatningsbidrag under enten tilgodehavender eller gældsforpligtelser.

Selskabet er omfattet af acontoskatteordningen. Rentegodtgørelse og rentetillæg er indregnet under finansielle indtægter og omkostninger.

BALANCEN

Balancen er opstillet i kontoform.

AKTIVER**Materielle anlægsaktiver**

Materielle anlægsaktiver måles til kostpris med fradrag af akkumulerede afskrivninger. Afskrivningsgrundlaget er kostpris med fradrag af forventet restværdi efter afsluttet brugstid. Der afskrives ikke på grunde.

Kostprisen omfatter anskaffelsesprisen samt omkostninger direkte tilknyttet anskaffelsen indtil det tidspunkt, hvor aktivet er klar til at blive taget i brug.

Kostprisen på et samlet aktiv opdeles i separate bestanddele, der afskrives hver for sig, hvis brugstiden på de enkelbestanddele er væsentlig forskellig.

Afskrivninger påbegyndes, når aktiverne er klar til ibrugtagning. Der foretages lineære afskrivninger baseret på følgende forventninger til brugstid og restværdier:

	<u>Brugstid</u>	<u>Restværdi</u>
Grunde og bygninger		100%
Produktionsanlæg og maskiner	15 - 17 år	0%
Andre anlæg, driftsmateriel og inventar	3 - 5 år	0%

Småaktiver med en levetid under et år er omkostningsført i resultatopgørelsen under eksterne omkostninger.

Fortjeneste/tab ved salg eller udrangering er medtaget i resultatopgørelsen under bruttofortjeneste og andre driftsomkostninger.

Værdiforringelse af materielle anlægsaktiver

Den regnskabsmæssige værdi af materielle anlægsaktiver gennemgås årligt for indikationer på værdiforringelse, ud over det som udtrykkes ved de normale afskrivninger. Hvis dette er tilfældet, foretages der nedskrivning af hvert enkelt aktiv henholdsvis gruppe af aktiver til lavere genindvindingsværdi.

Som genindvindingsværdi anvendes den højeste værdi af forventet nettosalgspris og kapitalværdi. Kapitalværdi opgøres som nutidsværdien af de forventede nettopengestrømme fra anvendelsen af aktivet eller aktivgruppen.

Årets nedskrivninger indregnes i resultatopgørelsen under af- og nedskrivninger af materielle anlægsaktiver.

Leasing

Leasede materielle anlægsaktiver, som opfylder betingelserne for finansiel leasing, behandles efter samme retningslinjer som ejede aktiver. Leasede aktiver indregnes i balancen til den laveste værdi af dagsværdien og nutidsværdien af de fremtidige leasingydelse. Ved beregning af nutidsværdien anvendes leasingaftalens interne rentefod som diskonteringsfaktor eller en tilnærmet værdi for denne. Finansielt leasede aktiver af- og nedskrives efter samme praksis som fastlagt for den pågældende aktivgruppe.

Den kapitaliserede restleasingforpligtelse indregnes i balancen som en gældsforpligtelse. Leasingydelsernes rentedel indregnes over leasingkontraktens løbetid i resultatopgørelsen.

Leasingkontrakter som ikke opfylder kriterierne for finansielle leasingkontrakter betragtes som operationel leasing. Ydelser i forbindelse med operationel leasing indregnes lineært i resultatopgørelsen over leasingperioden.

Kapitalandele i tilknyttede virksomheder og kapitalinteresser

Kapitalandele i tilknyttede virksomheder og kapitalinteresser er indregnet efter den indre værdis metode, således at kapitalandelen måles til den forholdsmæssige andel af de tilknyttede virksomheder og kapitalinteressers regnskabsmæssige indre værdi reguleret for interne udbytter og avancer.

Udenlandske tilknyttede virksomheders og kapitalinteressers resultat og egenkapital er omregnet til danske kroner. Valutakursreguleringer, der opstår ved omregning af de udenlandske tilknyttede virksomheder og kapitalinteressers egenkapital ved regnskabsårets begyndelse og omregning af årets resultat fra gennemsnitskurs til balancedagens kurs, føres direkte over egenkapitalen.

Disponible reserver i de tilknyttede virksomheder og kapitalinteresser, som på balancetidspunktet disponeres som udbytte til moderselskabet, indgår i værdien af kapitalandele.

Tilknyttede virksomheder og kapitalinteresser med negativ regnskabsmæssig indre værdi måles til nul, og et eventuelt tilgodehavende hos disse virksomheder nedskrives med moderselskabets andel af den negative indre værdi i det omfang, det vurderes uerholdeligt. Såfremt den regnskabsmæssige negative indre værdi overstiger tilgodehavendet, indregnes det resterende beløb under hensatte forpligtelser i det omfang, modervirksomheden har en retlig eller faktisk forpligtelse til at dække den pågældende virksomheds forpligtelser.

Den samlede nettoopskrivning af kapitalandele i tilknyttede virksomheder og kapitalinteresser henlægges via overskudsdisponeringen til "reserve for nettoopskrivning efter den indre værdis metode" under egenkapitalen. Reserven reduceres med udbytteudlodninger til moderselskabet, og reguleres med egenkapitalbevægelser i de tilknyttede virksomheder og kapitalinteresser.

Andre værdipapirer og kapitalandele, der er anlægsaktiver

Andre værdipapirer og kapitalandele indregnet under anlægsaktiver omfatter unoterede aktier og anparter.

Unoterede aktier og anparter er målt til kostpris.

I tilfælde hvor den regnskabsmæssige værdi overstiger genindvindingsværdien, nedskrives til denne lavere værdi. Årets nedskrivning indregnes i resultatopgørelsen under nedskrivning af finansielle aktiver.

Andre tilgodehavender, der er anlægsaktiver

Andre tilgodehavender indregnet under anlægsaktiver omfatter lejede deposita, som er målt til amortiseret kostpris, hvilket sædvanligvis svarer til nominal værdi. I tilfælde hvor den regnskabsmæssige værdi overstiger genindvindingsværdien, nedskrives til denne lavere værdi. Årets nedskrivning indregnes i resultatopgørelsen under nedskrivning af finansielle aktiver.

Varebeholdninger

Varebeholdninger måles til kostpris efter FIFO-metoden. I tilfælde, hvor kostprisen overstiger nettorealisationsværdien, nedskrives til denne lavere værdi.

Kostprisen for handelsvarer samt råvarer og hjælpematerialer omfatter købspris med tillæg af hjemtagelsesomkostninger.

Nettorealisationsværdi for varebeholdninger opgøres som salgssum med fradrag af færdiggørelsesomkostninger og omkostninger, der afholdes for at effektuere salget, og fastsættes under hensyntagen til omsættelighed, ukurans og udvikling i forventet salgspris.

Tilgodehavender

Tilgodehavender måles til amortiseret kostpris, der sædvanligvis svarer til nominal værdi. Værdien reduceres med nedskrivning til imødegåelse af forventede tab efter en individuel vurdering.

Periodeafgrænsningsposter

Periodeafgrænsningsposter, indregnet under aktiver, omfatter afholdte omkostninger vedrørende efterfølgende regnskabsår.

Værdipapirer og kapitalandele

Værdipapirer og kapitalandele indregnet under omsætningsaktiver omfatter børsnoterede aktier og obligationer, som måles til dagsværdi (børskurs) på balancedagen. Modtagne udbytter og renter, realiserede og urealiserede kursavancer og -tab er indregnet i resultatopgørelsen under andre finansielle indtægter og øvrige finansielle omkostninger.

PASSIVER

Egenkapital

Ledelsens forslag til udbytte for regnskabsåret vises som en særskilt post under egenkapitalen.

Hensættelser til udskudt skat

Udskudt skat måles efter den balanceorienterede gældsmetode. Der er hensat til udskudt skat med 22% af alle midlertidige forskelle mellem regnskabsmæssig og skattemæssig værdi af aktiver og forpligtelser og under hensyntagen til henholdsvis den planlagte anvendelse af aktivet og afvikling af forpligtelsen. Skatteværdien af fremførselsberettigede skattemæssige underskud indgår i opgørelsen af den udskudte skat, såfremt det er sandsynligt, at underskuddene kan udnyttes.

Udskudte skatteaktiver måles til nettorealisationseværdi, hvorved de indregnes med den værdi, som de forventes at blive udnyttet med i en overskuelig fremtid, enten ved udligning i skat af fremtidig indtjening eller ved modregning i udskudte skatteforpligtelser.

Udskudte skatteaktiver som ikke forventes udnyttet inden for en kortere årrække, er noteoplyst under eventualaktiver.

Gældsforpligtelser

Finansielle forpligtelser indregnes ved låneoptagelsen til det modtagne provenu efter fradrag af afholdte låneomkostninger og andre omkostninger direkte foranlediget af lånefremskaffelsen. I de efterfølgende perioder måles de finansielle forpligtelser til amortiseret kostpris svarende til den kapitaliserede værdi ved anvendelse af den effektive rente, så forskellen mellem provenuet og den nominelle værdi indregnes i resultatopgørelsen over låneperioden.

Gældsforpligtelser i øvrigt er målt til amortiseret kostpris svarende til nominal værdi.

Modtagne forudbetalinger fra kunder

Modtagne forudbetalinger fra kunder omfatter forudbetalinger i henhold til en aftale, hvor selskabet har en forpligtelse til at yde levering af varer i de efterfølgende år.

PENGESTRØMSOPGØRELSE

Pengestrømsopgørelsen viser koncernens og selskabets pengestrømme for året samt koncernens og selskabets likvider ved årets udgang.

Likviditetsvirkningen af køb og salg af virksomheder vises separat under pengestrømme fra investeringsaktiviteten. I pengestrømsopgørelsen indregnes pengestrømme vedrørende købte virksomheder fra overtagelsestidspunktet, og pengestrømme vedrørende solgte virksomheder indregnes frem til overdragelsestidspunktet.

Pengestrømme fra driftsaktivitet er opgjort som årets resultat reguleret for ikke likvide driftsposter betalte finansielle poster, selskabsskatter samt stigning og fald i varebeholdninger, tilgodehavender fra salg og tjenesteydelser, gæld til leverandører af varer og tjenesteydelser, og andre ændringer i driftskapitalen.

Pengestrømme fra investeringsaktivitet omfatter betalinger i forbindelse med køb og salg af anlægsaktiver samt betalinger i forbindelse med køb og salg af virksomheder.

Pengestrømme fra finansieringsaktivitet omfatter betalinger fra optagelse og tilbagebetaling af langfristede gældsforpligtelser samt ind- og udbetalinger til kapitalejere.

Likvider omfatter likvide beholdninger samt driftskreditter hos kreditinstitutter, som indgår i den løbende likviditetsstyring og dermed er udsat for væsentlige ændringer i såvel positiv som negativ retning i løbet af året.

HOVED- OG NØGLETALSOVERSIGT

Hoved- og nøgletal er defineret og beregnet i overensstemmelse med Finansforeningens online version af "Anbefalinger & Nøgletal".

Nøgletallene er beregnet således:

Afkastningsgrad =	$\frac{\text{Resultat af primær drift} * 100}{\text{Aktiver i alt}}$
Likviditetsgrad =	$\frac{\text{Omsætningsaktiver}}{\text{Kortfristede gældsforpligtelser}}$
Soliditetsgrad =	$\frac{\text{Egenkapital ultimo} * 100}{\text{Samlede aktiver, ultimo}}$
Forrentning af egenkapital =	$\frac{\text{Årets resultat} * 100}{\text{Gennemsnitlig egenkapital}}$

RESULTATOPGØRELSE	KONCERN		MODER		Note
	2022	2021	2022	2021	
BRUTTOFORTJENESTE	9.908.625	10.606.654	-10.999	-21.626	
Personaleomkostninger	-5.900.179	-4.605.053	0	0	1
INDTJENINGSBIDRAG	4.008.446	6.001.601	-10.999	-21.626	
Af- og nedskrivninger på					
materielle og immaterielle anlægsaktiver	-38.405	-1.652.842	0	0	
Andre driftsomkostninger	-100.488	0	0	0	
RESULTAT AF PRIMÆR DRIFT	3.869.553	4.348.759	-10.999	-21.626	
Indtægter af kapitalandele i tilknyttede virks.	0	0	1.200.936	8.444.612	6,7
Indtægter af kapitalinteresser	-9.129	-72.435	0	0	6,7
Andre finansielle indtægter	6.210.045	7.408.563	63.484	23.255	2
Nedskrivning af finansielle aktiver	130.416	-2.000.000	0	0	
Øvrige finansielle omkostninger	-8.031.967	-779.664	-44.135	-73.604	3
RESULTAT FØR SKAT	2.168.918	8.905.223	1.209.286	8.372.637	
Skat af årets resultat	-959.632	-522.882	0	9.704	4
ÅRETS RESULTAT	<u>1.209.286</u>	<u>8.382.341</u>	<u>1.209.286</u>	<u>8.382.341</u>	

Resultatdisponering	KONCERN		MODER	
	2022	2021	2022	2021
Reserve for nettoopskrivning efter den indre værdis metode	0	0	-812.105	2.426.641
Forslag til udbytte for regnskabsåret	0	0	1.500.000	1.000.000
Overført resultat	<u>1.209.286</u>	<u>8.382.341</u>	<u>521.391</u>	<u>4.955.700</u>
ÅRETS RESULTAT	<u>1.209.286</u>	<u>8.382.341</u>	<u>1.209.286</u>	<u>8.382.341</u>

AKTIVER

AKTIVER	KONCERN		MODER		Note
	31/12 2022	31/12 2021	31/12 2022	31/12 2021	
Grunde og bygninger	354.250	2.354.250	0	0	5
Produktionsanlæg og maskiner	0	0	0	0	5
Andre anlæg, driftsmateriel og inventar	204.155	0	0	0	5
MATERIELLE ANLÆGSAKTIVER	558.405	2.354.250	0	0	
Kapitalandele i tilknyttede virksomheder	0	0	21.614.536	22.913.600	6,7
Kapitalinteresser	88.736	61.865	0	0	6,7
Andre værdipapirer og kapitalandele	4.370.956	4.350.896	0	0	6
Andre tilgodehavender	1.460.321	59.388	0	0	6
FINANSIELLE ANLÆGSAKTIVER	5.920.013	4.472.149	21.614.536	22.913.600	
ANLÆGSAKTIVER	6.478.418	6.826.399	21.614.536	22.913.600	
Færdigvarer og handelsvarer	1.319.249	3.783.880	0	0	
VAREBEHOLDNINGER	1.319.249	3.783.880	0	0	
Tilgodehavender fra salg og tjenesteydelser	25.803.909	17.789.973	0	0	12
Tilgodehavender hos tilknyttede virksomheder	0	0	4.767.945	1.276.201	
Tilgodehavender hos kapitalinteresser	0	767.009	0	0	
Andre tilgodehavender	897.394	0	130	0	
Tilgodehavende selskabsskat	234.177	0	234.177	0	4
Tilgodehavende sambeskatningsbidrag	0	0	0	948.260	4
Udskudte skatteaktiver	2.834.341	3.793.973	0	0	4
Periodeafgrænsningsposter	82.189	62.840	0	0	
TILGODEHAVENDER	29.852.010	22.413.795	5.002.252	2.224.461	
VÆRDIPAPIRER OG KAPITALANDELE	34.011.453	36.975.021	0	0	9
LIKVIDE BEHOLDNINGER	233.282	431.033	8.573	11.286	
OMSÆTNINGSAKTIVER	65.415.994	63.603.729	5.010.825	2.235.747	
AKTIVER I ALT	71.894.412	70.430.128	26.625.361	25.149.347	

PASSIVER

PASSIVER	KONCERN		MODER		Note
	31/12 2022	31/12 2021	31/12 2022	31/12 2021	
Virksomhedskapital	100.000	100.000	100.000	100.000	
Reserve for nettoopskrivning efter den indre værdis metode	0	0	1.614.536	2.426.641	
Overført resultat	23.384.628	23.175.342	20.270.092	19.748.701	
Forslag til udbytte for regnskabsåret	0	0	1.500.000	1.000.000	
EGENKAPITAL	23.484.628	23.275.342	23.484.628	23.275.342	
Leasingforpligtelser	0	0	0	0	
LANGFRISTEDE GÆLDSFORPLIGTELSE	0	0	0	0	8
Kortfristet del af langfristede gældsforpligtelser	194.048	0	0	0	8
Gæld til kreditinstitutter	21.230.147	23.584.302	0	0	
Modtagne forudbetalinger fra kunder	1.172.442	178.530	0	0	
Leverandører af varer og tjenesteydelser	25.326.068	22.680.823	16.000	16.000	
Gæld til tilknyttede virksomheder	0	0	2.970.556	859.001	
Selskabsskat	0	244.886	0	244.886	4
Skyldigt sambeskatningsbidrag	0	0	154.177	693.671	4
Anden gæld	487.079	466.245	0	60.447	
KORTFRISTEDE GÆLDSFORPLIGTELSE	48.409.784	47.154.786	3.140.733	1.874.005	
GÆLDSFORPLIGTELSE	48.409.784	47.154.786	3.140.733	1.874.005	
PASSIVER I ALT	71.894.412	70.430.128	26.625.361	25.149.347	

- 10 Eventualaktiver
- 11 Eventualforpligtelser
- 12 Pantsætninger og sikkerhedsstillelser
- 13 Kontraktlige forpligtelser
- 14 Reguleringer (pengestrømme)

Egenkapitalopgørelse

KONCERNEN

	Virksom- hedskapital	Overført resultat	I ALT
Egenkapital pr. 1/1 2021	100.000	15.793.001	15.893.001
Overført via resultatdisponeringen	<u>0</u>	<u>7.382.341</u>	<u>7.382.341</u>
Egenkapital pr. 1/1 2022	100.000	23.175.342	23.275.342
Overført via resultatdisponeringen	<u>0</u>	<u>209.286</u>	<u>209.286</u>
Egenkapital pr. 31/12 2022	<u><u>100.000</u></u>	<u><u>23.384.628</u></u>	<u><u>23.484.628</u></u>

Egenkapitalopgørelse

MODER

	Virksom- hedskapital	Nettoopskr. efter den indre værdis metode	Overført resultat	Foreslået udbytte	I ALT
Egenkapital pr. 1/1 2021	100.000	0	14.793.001	1.000.000	15.893.001
Udloddet udbytte	0	0	0	-1.000.000	-1.000.000
Overført via resultatdisponeringen	0	2.426.641	4.955.700	1.000.000	8.382.341
Egenkapital pr. 1/1 2022	100.000	2.426.641	19.748.701	1.000.000	23.275.342
Udloddet udbytte	0	0	0	-1.000.000	-1.000.000
Overført via resultatdisponeringen	0	-812.105	521.391	1.500.000	1.209.286
Egenkapital pr. 31/12 2022	100.000	1.614.536	20.270.092	1.500.000	23.484.628

PENGESTRØMSOPGØRELSE	KONCERN		MODER		Note
	2022	2021	2022	2021	
Årets resultat	1.209.286	8.382.341	1.209.286	8.382.341	
Af- og nedskr. på materielle og immaterielle anlægsaktiver	38.405	1.652.842	0	0	
Reguleringer	2.760.755	-4.033.582	-1.220.285	-8.403.967	14
Øvrige reguleringer	0	-332.162	0	0	
Ændring i varebeholdninger	2.464.631	-1.735.373	0	0	
Ændring i tilgodehavender fra salg og tjenesteydelser	-8.013.936	-452.382	0	0	
Ændring i gæld til leverandører af varer og tjenesteydelser	2.645.245	2.028.953	0	16.000	
Andre ændringer i driftskapital	995.428	-5.113.590	59.233	1.017.892	
PENGESTRØMME FRA PRIMÆR DRIFT	2.099.814	397.047	48.234	1.012.266	
Renteindbetalinger og lignende	2.435.542	1.212.563	63.484	23.255	
Renteudbetalinger og lignende	-5.461.818	-779.664	-44.135	-73.604	
Betalt/refunderet selskabsskat	-479.063	-1.219.570	-70.296	6.965	
PENGESTRØMME FRA DRIFTSAKTIVITET	-1.405.525	-389.624	-2.713	968.882	
Køb af materielle anlægsaktiver	-242.560	0	0	0	
Salg af materielle anlægsaktiver	1.899.512	0	0	0	
Køb af finansielle anlægsaktiver	-56.060	-3.000.000	0	0	
Salg af finansielle anlægsaktiver	0	2.500	0	0	
Køb af omsætningsaktiver	-25.830.280	-22.613.087	0	0	
Salg af omsætningsaktiver	30.131.442	16.955.080	0	0	
Modtagne udbytter	0	0	1.000.000	0	
PENGESTRØMME FRA INVESTERINGSAKTIVITET	5.902.054	-8.655.507	1.000.000	0	
Betaling af finansielle leasingforpligtelser	-48.512	0	0	0	
Optagelse af finansielle leasingforpligtelser	242.560	0	0	0	
Andre pengestrømme vedrørende finansieringsaktivitet	-1.534.173	0	0	0	
Betalt udbytte	-1.000.000	-1.000.000	-1.000.000	-1.000.000	
PENGESTRØMME FRA FINANSIERINGSAKTIVITET	-2.340.125	-1.000.000	-1.000.000	-1.000.000	
ÅRETS ÆNDRING I LIKVIDER	2.156.404	-10.045.131	-2.713	-31.118	
Likvider pr. 1/1 2022	-23.153.269	-13.108.138	11.286	42.404	
LIKVIDER PR. 31/12 2022	-20.996.865	-23.153.269	8.573	11.286	
Som kan specificeres således:					
Likvide beholdninger	233.282	431.033	8.573	11.286	
Kreditinstitutter i øvrigt (kortfristet)	-21.230.147	-23.584.302	0	0	
LIKVIDER PR. 31/12 2022	-20.996.865	-23.153.269	8.573	11.286	

	KONCERN		MODER	
	2022	2021	2022	2021
1 Personalemkostninger				
Gager og lønninger	5.389.232	4.159.408	0	0
Pensioner	472.550	404.400	0	0
Andre omkostninger til social sikring	38.397	41.245	0	0
I ALT	<u>5.900.179</u>	<u>4.605.053</u>	<u>0</u>	<u>0</u>
Gennemsnitlige antal heltidsbeskæftigede	<u>5</u>	<u>6</u>	<u>0</u>	<u>0</u>
	KONCERN		MODER	
	2022	2021	2022	2021
2 Andre finansielle indtægter				
Renteindtægter fra tilknyttede virksomheder	0	0	63.484	23.255
Finansielle indtægter i øvrigt	6.210.045	7.408.563	0	0
I ALT	<u>6.210.045</u>	<u>7.408.563</u>	<u>63.484</u>	<u>23.255</u>
	KONCERN		MODER	
	2022	2021	2022	2021
3 Øvrige finansielle omkostninger				
Renteomkostninger til tilknyttede virksomheder	0	0	32.442	27.615
Finansielle omkostninger i øvrigt	8.031.967	779.664	11.693	45.989
I ALT	<u>8.031.967</u>	<u>779.664</u>	<u>44.135</u>	<u>73.604</u>

4 Skat af årets resultat, selskabsskat og udskudt skat	KONCERN		MODER	
	2022	2021	2022	2021
<u>Skat af årets resultat:</u>				
Skat af årets skattepligtige indkomst	0	316.855	0	-9.704
Udskudt skat	959.632	206.027	0	0
I ALT	959.632	522.882	0	-9.704
<u>Skyldig selskabsskat:</u>				
Skyldig pr. 1/1 2022	244.886	991.442	244.885	-6.965
Regulering tidligere år	0	156.159	0	156.159
Betalt vedrørende tidligere år	-244.886	-1.147.601	-244.885	-149.194
Betalt acontoskat	-80.000	0	-80.000	0
Udbytteskat	-154.177	-71.969	0	0
Skat af årets skattepligtige indkomst	0	316.855	0	-9.704
Refusion fra sambeskattede selskaber	0	0	-154.177	254.589
SKYLDIG PR. 31/12 2022	-234.177	244.886	-234.177	244.885
<u>Skyldig skat er klassificeret således i modervirksomhedens balance:</u>				
Tilgodehavende/skyldig selskabsskat			-234.177	244.886
Tilgodehavende/skyldig sambeskatningsbidrag			154.177	-254.589
SKYLDIG PR. 31/12 2022			-80.000	-9.703
<u>Udskudt skat:</u>				
Udskudt skat pr. 1/1 2022	-3.793.973	-4.000.000	0	0
Årets udskudte skat i resultatopgørelsen	959.632	206.027	0	0
UDSKUDT SKAT PR. 31/12 2022	-2.834.341	-3.793.973	0	0

5 Anlægs- og afskrivningsoversigt,
materielle aktiver

	KONCERNEN				31/12 2021
	Grunde og bygninger	Produktionsanlæg og maskiner	Andre anlæg, driftsmateriel og inventar	I alt	
Kostpris pr. 1/1 2022	2.518.900	3.090.025	2.633.345	8.242.270	8.242.270
Tilgang i året	0	0	242.560	242.560	0
Afgang i året	-2.164.650	-2.090.025	-2.633.345	-6.888.020	0
KOSTPRIS PR. 31/12 2022	354.250	1.000.000	242.560	1.596.810	8.242.270
Af- og nedskrivninger pr. 1/1 2022	164.650	3.090.025	2.633.345	5.888.020	4.235.178
Årets afskrivninger	0	0	38.405	38.405	652.842
Årets nedskrivninger	0	0	0	0	1.000.000
Af- og nedskrivninger, afgang i året	-164.650	-2.090.025	-2.633.345	-4.888.020	0
AF- OG NEDSKRIVNINGER PR. 31/12 2022	0	1.000.000	38.405	1.038.405	5.888.020
REGNSKABSMÆSSIG VÆRDI PR. 31/12 2022	354.250	0	204.155	558.405	2.354.250
Salgspris, afgang	1.899.512	0	0	1.899.512	0
Regnskabsmæssig værdi, afgang	-2.000.000	0	0	-2.000.000	0
FORTJENESTE/TAB VED SALG	-100.488	0	0	-100.488	0

**6 Anlægsoversigt,
finansielle aktiver**
KONCERNEN

	Kapital- interesser	Andre værdi- papirer og kapitalandele	Andre til- godehavender	I alt	31/12 2021
Kostpris pr. 1/1 2022	725.262	4.350.896	59.388	5.135.546	2.138.046
Tilgang i året	36.000	20.060	1.534.173	1.590.233	3.000.000
Afgang i året	0	0	0	0	-2.500
KOSTPRIS PR. 31/12 2022	761.262	4.370.956	1.593.561	6.725.779	5.135.546
Nedskrivninger pr. 1/1 2022	663.397	0	0	663.397	630.462
Valutakursreguleringer	0	0	0	0	672
Årets nedskrivninger	9.129	0	133.240	142.369	32.263
Nedskrivninger, afgang i året	0	0	0	0	0
NEDSKRIVNINGER PR. 31/12 2022	672.526	0	133.240	805.766	663.397
REGNSKABSMÆSSIG VÆRDI PR. 31/12 2022	88.736	4.370.956	1.460.321	5.920.013	4.472.149
Salgspris, afgang	0	0	0	0	2.500
Regnskabsmæssig værdi, afgang	0	0	0	0	-2.500
FORTJENESTE/TAB VED SALG	0	0	0	0	0

**6 Anlægsoversigt,
finansielle aktiver**
MODER

	Kapitalandele i tilknyttede virksomheder	I alt	31/12 2021
Kostpris pr. 1/1 2022	20.000.000	20.000.000	20.000.000
Tilgang i året	0	0	0
Afgang i året	0	0	0
KOSTPRIS PR. 31/12 2022	20.000.000	20.000.000	20.000.000
Opskrivninger pr. 1/1 2022	2.913.600	2.913.600	-4.531.012
Årets opskrivninger	1.200.936	1.200.936	8.444.612
Egenkapitalreguleringer	0	0	0
Modtaget udbytte i året	-2.500.000	-2.500.000	-1.000.000
OPSKRIVNINGER PR. 31/12 2022	1.614.536	1.614.536	2.913.600
REGNSKABSMÆSSIG VÆRDI PR. 31/12 2022	21.614.536	21.614.536	22.913.600

7 Kapitalandele i tilknyttede virksomheder

	Ejerandel	Selskabs- kapital	Årets resultat	Egen- kapital
<u>Tilknyttede virksomheder:</u>				
Bornholms Holding ApS, Hørsholm	100%	20.000.000	1.200.936	21.614.536
I ALT		20.000.000	1.200.936	21.614.536

	KONCERN		MODER	
	2022	2021	2022	2021
8 Langfristede gældsforpligtelser				
Leasingforpligtelser	194.048	0	0	0
I ALT	194.048	0	0	0
<u>Kortfristet del af langfristet gæld:</u>				
Leasingforpligtelser	194.048	0	0	0
AFDRAG NÆSTE ÅR	194.048	0	0	0
<u>Gæld som forfalder efter 5 år:</u>				
Leasingforpligtelser	0	0	0	0
RESTGÆLD EFTER 5 ÅR	0	0	0	0

9 Opgørelse af dagsværdi - Andre værdipapirer og kapitalandele, børsnoterede værdipapirer

KONCERN

Aktier og aktiebaserede investeringsforeningsbeviser:

Resultateffekt af årets ændring i dagsværdi
Dagsværdi pr. 31/12 2022

1.335.545
34.011.453

Børsnoterede værdipapirer er målt til dagsværdi med udgangspunkt i officielle markedskurser (metode 1 i dagsværdihierarkiet).

10 Eventualaktiver

Koncernen:

Koncernen har ikke indregnet udskudte skatteaktiver i størrelsesordenen kr. 2.373.802, som følge af uudnyttede skattemæssige underskud.

Moderselskabet:

Moderselskabet har ikke indregnet udskudte skatteaktiver i størrelsesordenen kr. 56.562 som følge af uudnyttede skattemæssige underskud.

11 Eventualforpligtelser

Moderselskabet:

Selskabet indgår i sambeskatningen med øvrige koncernselskaber og hæfter solidarisk med de øvrige koncernselskaber for forfaldne og ikke afregnede selskabsskatter samt kildeskat af renter, royalties og udbytte. Eventuelle senere korrektioner til selskabsskatter og kildeskat kan medføre at selskabets hæftelse udgør et større beløb.

12 Pantsætninger og sikkerhedsstillelser

Koncernen:

Til sikkerhed for datterselskabets debitorbelånings aftaler (factoring), nom. kr. 5.733.426 har datterselskabet stillet sikkerhed i debitorerne, med en balanceværdi på kr. 25.797.909.

13 Kontraktlige forpligtelser

Koncernen:

Koncernen har indgået aftale om leje af lokaler. Lejeaftalerne har en opsigelsesvarsel på 6 måneder. Den resterende lejeforpligtelse udgør 61.000.

Koncern har indgået aftale om leasing af andet driftsmateriel og inventar. Leasingaftalerne udløber om 49 måneder. Den resterende forpligtelse udgør 33.000.

14 Reguleringer (pengestrømme)	KONCERN		MODER	
	2022	2021	2022	2021
Avance/tab ved salg af anlægsaktiver	100.488	0	0	0
Indtægter af kapitalandele i tilknyttede virksomheder	0	0	-1.200.936	-8.444.612
Indtægter af kapitalandele i kapitalinteresser	9.129	72.435	0	0
Andre finansielle indtægter	-6.210.045	-7.408.563	-63.484	-23.255
Nedskrivning af finansielle aktiver	-130.416	2.000.000	0	0
Øvrige finansielle omkostninger	8.031.967	779.664	44.135	73.604
Skat af årets skattepligtige indkomst	0	316.855	0	-9.704
Regulering af udskudt skat	959.632	206.027	0	0
I ALT	<u>2.760.755</u>	<u>-4.033.582</u>	<u>-1.220.285</u>	<u>-8.403.967</u>

PENNEO

Underskrifterne i dette dokument er juridisk bindende. Dokumentet er underskrevet via Penneo™ sikker digital underskrift. Underskrivernes identiteter er blevet registeret, og informationerne er listet herunder.

“Med min underskrift bekræfter jeg indholdet og alle datoer i dette dokument.”

Christian Sieverts

Direktør

På vegne af: Familie Sieverts Holding ApS

Serienummer: fb5f46b9-0861-450d-b5e1-bbeac4e7d159

IP: 80.63.xxx.xxx

2023-05-03 06:58:36 UTC



Morten Ahrenst

Statsautoriseret revisor

På vegne af: inforevision A/S

Serienummer: 96e032f7-7005-406c-8d6f-01a74cb56737

IP: 93.165.xxx.xxx

2023-05-03 08:06:23 UTC



Per Kjeldsgaard Jensen

Statsautoriseret revisor

På vegne af: inforevision A/S

Serienummer: bd3e51ee-e5b1-441f-ae42-6fa1fd1007f3

IP: 93.165.xxx.xxx

2023-05-03 09:09:43 UTC



Merete Gram Sieverts

Dirigent

På vegne af: Familie Sieverts Holding ApS

Serienummer: 529f1840-a84b-48fb-927e-14d64a4a56e1

IP: 93.164.xxx.xxx

2023-05-03 09:26:02 UTC



Penneo dokumentnøgle: YCQ48-LNPVB-BBLDM-WYLE4-UCCD8-7UKTI

Dette dokument er underskrevet digitalt via **Penneo.com**. Signeringsbeviserne i dokumentet er sikret og valideret ved anvendelse af den matematiske hashværdi af det originale dokument. Dokumentet er låst for ændringer og tidsstempelt med et certifikat fra en betroet tredjepart. Alle kryptografiske signeringsbeviser er indlejret i denne PDF, i tilfælde af de skal anvendes til validering i fremtiden.

Sådan kan du sikre, at dokumentet er originalt

Dette dokument er beskyttet med et Adobe CDS certifikat. Når du åbner dokumentet

i Adobe Reader, kan du se, at dokumentet er certificeret af **Penneo e-signature service** <penneo@penneo.com>. Dette er din garanti for, at indholdet af dokumentet er uændret.

Du har mulighed for at efterprøve de kryptografiske signeringsbeviser i indlejret i dokumentet ved at anvende Penneos validator på følgende websted: <https://penneo.com/validator>