

HF Holding Hjørring ApS

Hirtshalsvej 246, 9800 Hjørring
CVR-nr.: 28 32 67 85

Årsrapport 2025

1. januar - 31. december

Årsrapporten er fremlagt og godkendt på selskabets
ordinære generalforsamling, den 14. april 2026

Henrik Fjordbak

BDO Statsautoriseret Revisionspartnerselskab
Havnegade 18
DK-9850 Hirtshals
CVR-nr. 45 71 93 75

Tlf.: 96 56 17 00
Hirtshals@bdo.dk
www.bdo.dk

The BDO logo is positioned on a large red triangle that points towards the top right corner of the page. The logo itself consists of the letters 'BDO' in a bold, white, sans-serif font, with a horizontal line underneath the letters.

Indholdsfortegnelse

Selskabsoplysninger

| | |
|-------------------------------------|---|
| Selskabsoplysninger | 3 |
| Koncernoversigt | 4 |

Erklæringer

| | |
|--|-----|
| Ledelsespåtegning | 5 |
| Den uafhængige revisors revisionspåtegning | 6-8 |

Ledelsesberetning

| | |
|--|----|
| Hoved- og nøgletal for koncernen | 9 |
| Ledelsesberetning | 10 |

Koncern- og årsregnskab 1. januar - 31. december

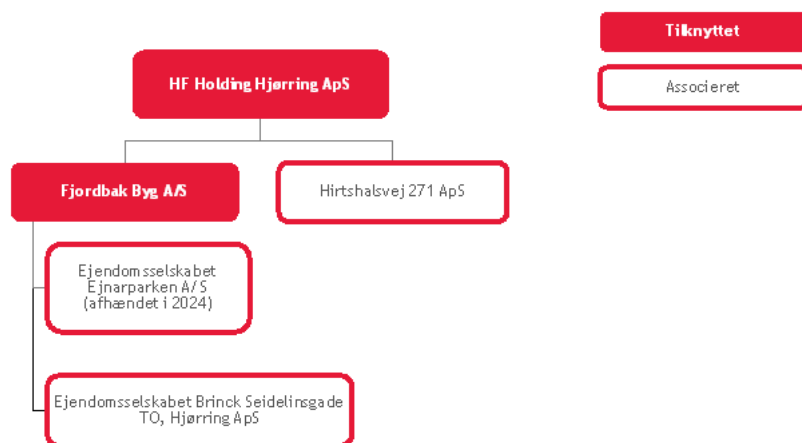
| | |
|--|-------|
| Resultatopgørelse | 11 |
| Balance | 12-13 |
| Egenkapitalopgørelse | 14 |
| Pengestrømsopgørelse | 15 |
| Noter | 16-23 |
| Anvendt regnskabspraksis | 24-30 |

BDO Statsautoriseret Revisionspartnerselskab, en danskejet revisions- og rådgivningsvirksomhed, er medlem af BDO International Limited - et UK-baseret selskab med begrænset hæftelse - og en del af det internationale BDO netværk bestående af uafhængige medlemsfirmaer.

Selskabsoplysninger

| | |
|----------------------|--|
| Selskabet | HF Holding Hjørring ApS Hirtshalsvej 246 9800 Hjørring CVR-nr.: 28 32 67 85 Stiftet: 13. januar 2005 Kommune: Hjørring Regnskabsår: 1. januar - 31. december |
| Direktion | Henrik Fjordbak |
| Revision | BDO Statsautoriseret Revisionspartnerselskab Havnegade 18 9850 Hirtshals |
| Pengeinstitut | Nykredit Bank A/S Tankedraget 25 9000 Aalborg Nordjyske Bank A/S Østergade 4 9800 Hjørring |

Koncernoversigt



Følgende associerede virksomheder indgår ikke i konsolideringen, men indregnes efter indre værdis metode:

Ejendomselskabet Ejnarparken II ApS (afhændet i regnskabsåret)

Hirtshalsvej 271 ApS

Ejendomselskabet Brinck Seidelingsgade TO, Hjørring ApS

Ledelsespåtegning

Direktionen har dags dato behandlet og godkendt årsrapporten for regnskabsåret 1. januar - 31. december 2025 for HF Holding Hjørring ApS.

Årsrapporten aflægges i overensstemmelse med årsregnskabsloven.

Det er min opfattelse, at koncernregnskabet og årsregnskabet giver et retvisende billede af koncernens og selskabets aktiver, passiver og finansielle stilling pr. 31. december 2025 samt af resultatet af koncernens og selskabets aktiviteter og pengestrømme for regnskabsåret 1. januar - 31. december 2025.

Ledelsesberetningen indeholder efter min opfattelse en retvisende redegørelse for de forhold, beretningen omhandler.

Årsrapporten indstilles til generalforsamlingens godkendelse.

Hjørring, den 14. april 2026

Direktion:

Henrik Fjordbak

Den uafhængige revisors revisionspåtegning

Til kapitalejerne i HF Holding Hjørring ApS

Konklusion

Vi har revideret koncernregnskabet og årsregnskabet for HF Holding Hjørring ApS for regnskabsåret 1. januar - 31. december 2025, der omfatter resultatopgørelse, balance, egenkapitalopgørelse, noter og anvendt regnskabspraksis for såvel koncernen som selskabet samt pengestrømsopgørelse for koncernen. Koncernregnskabet og årsregnskabet udarbejdes efter årsregnskabsloven.

Det er vores opfattelse, at koncernregnskabet og årsregnskabet giver et retvisende billede af koncernens og selskabets aktiver, passiver og finansielle stilling pr. 31. december 2025 samt af resultatet af koncernens og selskabets aktiviteter og koncernens pengestrømme for regnskabsåret 1. januar - 31. december 2025 i overensstemmelse med årsregnskabsloven.

Grundlag for konklusion

Vi har udført vores revision i overensstemmelse med internationale standarder om revision og de yderligere krav, der er gældende i Danmark. Vores ansvar ifølge disse standarder og krav er nærmere beskrevet i revisionspåtegningens afsnit "Revisors ansvar for revisionen af koncernregnskabet og årsregnskabet". Vi er uafhængige af koncernen i overensstemmelse med International Ethics Standards Board for Accountants' internationale retningslinjer for revisorers etiske adfærd (IESBA Code) og de yderligere etiske krav, der er gældende i Danmark, ligesom vi har opfyldt vores øvrige etiske forpligtelser i henhold til disse krav og IESBA Code. Det er vores opfattelse, at det opnåede revisionsbevis er tilstrækkeligt og egnet som grundlag for vores konklusion.

Ledelsens ansvar for koncernregnskabet og årsregnskabet

Ledelsen har ansvaret for udarbejdelsen af et koncernregnskab og et årsregnskab, der giver et retvisende billede i overensstemmelse med årsregnskabsloven. Ledelsen har endvidere ansvaret for den interne kontrol, som ledelsen anser nødvendig for at udarbejde et koncernregnskab og et årsregnskab uden væsentlig fejl-information, uanset om denne skyldes besvigelser eller fejl.

Ved udarbejdelsen af koncernregnskabet og årsregnskabet er ledelsen ansvarlig for at vurdere koncernens og selskabets evne til at fortsætte driften; at oplyse om forhold vedrørende fortsat drift, hvor dette er relevant; samt at udarbejde koncernregnskabet og årsregnskabet på grundlag af regnskabsprincippet om fortsat drift, medmindre ledelsen enten har til hensigt at likvidere koncernen eller selskabet, indstille driften eller ikke har andet realistisk alternativ end at gøre dette.

Revisors ansvar for revisionen af koncernregnskabet og årsregnskabet

Vores mål er at opnå høj grad af sikkerhed for, om koncernregnskabet og årsregnskabet som helhed er uden væsentlig fejlinformation, uanset om denne skyldes besvigelser eller fejl, og at afgive en revisionspåtegning med en konklusion. Høj grad af sikkerhed er et højt niveau af sikkerhed, men er ikke en garanti for, at en revision, der udføres i overensstemmelse med internationale standarder om revision og de yderligere krav, der er gældende i Danmark, altid vil afdække væsentlig fejlinformation, når sådan findes. Fejlinformationer kan opstå som følge af besvigelser eller fejl og kan betragtes som væsentlige, hvis det med rimelighed kan forventes, at de enkeltvis eller samlet har indflydelse på de økonomiske beslutninger, som regnskabsbrugere træffer på grundlag af koncernregnskabet og årsregnskabet.

Den uafhængige revisors revisionspåtegning

Som led i en revision, der udføres i overensstemmelse med internationale standarder om revision og de yderligere krav, der er gældende i Danmark, foretager vi faglige vurderinger og opretholder professionel skepsis under revisionen. Herudover:

- Identificerer og vurderer vi risikoen for væsentlig fejlinformation i koncernregnskabet og årsregnskabet, uanset om denne skyldes besvigelser eller fejl, udformer og udfører revisionshandlinger som reaktion på disse risici samt opnår revisionsbevis, der er tilstrækkeligt og egnet til at danne grundlag for vores konklusion. Risikoen for ikke at opdage væsentlig fejlinformation forårsaget af besvigelser er højere end ved væsentlig fejlinformation forårsaget af fejl, idet besvigelser kan omfatte sammensværgelser, dokumentfalsk, bevidste udeladelser, vildledning eller tilsidesættelse af intern kontrol.
- Opnår vi forståelse af den interne kontrol med relevans for revisionen for at kunne udforme revisionshandlinger, der er passende efter omstændighederne, men ikke for at kunne udtrykke en konklusion om effektiviteten af koncernens og selskabets interne kontrol.
- Tager vi stilling til, om den regnskabspraksis, som er anvendt af ledelsen, er passende, samt om de regnskabsmæssige skøn og tilknyttede oplysninger, som ledelsen har udarbejdet, er rimelige.
- Konkluderer vi, om ledelsens udarbejdelse af koncernregnskabet og årsregnskabet på grundlag af regnskabsprincippet om fortsat drift er passende, samt om der på grundlag af det opnåede revisionsbevis er væsentlig usikkerhed forbundet med begivenheder eller forhold, der kan skabe betydelig tvivl om koncernens og selskabets evne til at fortsætte driften. Hvis vi konkluderer, at der er en væsentlig usikkerhed, skal vi i vores revisionspåtegning gøre opmærksom på oplysninger herom i koncernregnskabet og årsregnskabet eller, hvis sådanne oplysninger ikke er tilstrækkelige, modificere vores konklusion. Vores konklusioner er baseret på det revisionsbevis, der er opnået frem til datoen for vores revisionspåtegning. Fremtidige begivenheder eller forhold kan dog medføre, at koncernen og selskabet ikke længere kan fortsætte driften.
- Tager vi stilling til den samlede præsentation, struktur og indhold af koncernregnskabet og årsregnskabet, herunder noteoplysningerne, samt om koncernregnskabet og årsregnskabet afspejler de underliggende transaktioner og begivenheder på en sådan måde, at der gives et retvisende billede heraf.
- Planlægger og udfører vi koncernrevisionen for at opnå tilstrækkeligt og egnet revisionsbevis vedrørende de finansielle oplysninger for virksomhederne eller forretningsenhederne i koncernen som grundlag for at udforme en konklusion om koncernregnskabet og årsregnskabet. Vi er ansvarlige for at lede, føre tilsyn med og gennemgå det udførte revisionsarbejde til brug for koncernrevisionen. Vi er eneansvarlige for vores revisionskonklusion.

Vi kommunikerer med ledelsen om blandt andet det planlagte omfang og den tidsmæssige placering af revisionen samt betydelige revisionsmæssige observationer, herunder eventuelle betydelige mangler i intern kontrol, som vi identificerer under revisionen.

Den uafhængige revisors revisionspåtegning

Udtalelse om ledelsesberetningen

Ledelsen er ansvarlig for ledelsesberetningen.

Vores konklusion om koncernregnskabet og årsregnskabet omfatter ikke ledelsesberetningen, og vi udtrykker ingen form for konklusion med sikkerhed om ledelsesberetningen.

I tilknytning til vores revision af koncernregnskabet og årsregnskabet er det vores ansvar at læse ledelsesberetningen og i den forbindelse overveje, om ledelsesberetningen er væsentligt inkonsistent med koncernregnskabet og årsregnskabet eller vores viden opnået ved revisionen eller på anden måde synes at indeholde væsentlig fejlinformation.

Vores ansvar er derudover at overveje, om ledelsesberetningen indeholder krævede oplysninger i henhold til årsregnskabsloven.

Baseret på det udførte arbejde er det vores opfattelse, at ledelsesberetningen er i overensstemmelse med koncernregnskabet og årsregnskabet og er udarbejdet i overensstemmelse med årsregnskabslovens krav. Vi har ikke fundet væsentlig fejlinformation i ledelsesberetningen.

Hirtshals, den 14. april 2026

BDO Statsautoriseret Revisionspartnerselskab
CVR-nr. 45 71 93 75

Lasse Toft
Statsautoriseret revisor
MNE-nr. mne35389

Hoved- og nøgletal for koncernen

| | 2025 tkr. | 2024 tkr. | 2023 tkr. | 2022 tkr. | 2021 tkr. |
|--|--------------|--------------|--------------|--------------|--------------|
| Resultatopgørelse | | | | | |
| Bruttoresultat | 47.410 | 40.137 | 38.083 | 27.655 | 30.863 |
| Resultat af primær drift | 4.417 | 4.579 | 5.405 | -2.705 | 1.610 |
| Finansielle poster, netto | -651 | -970 | -1.486 | -783 | -605 |
| Årets resultat før skat | 4.548 | 4.676 | 3.716 | -3.469 | 1.159 |
| Årets resultat | 3.652 | 3.834 | 2.787 | -2.735 | 884 |
| Årets resultat ekskl. minoritetsinteresser | 2.890 | 3.037 | 2.208 | -2.195 | 718 |
| Balance | | | | | |
| Balancesum | 42.525 | 35.873 | 48.062 | 42.877 | 43.175 |
| Egenkapital | 12.308 | 8.791 | 5.079 | 2.410 | 5.259 |
| Egenkapital ekskl. minoritetsinteresser | 9.544 | 6.788 | 3.873 | 1.783 | 4.092 |
| Pengestrømme | | | | | |
| Pengestrømme fra driftsaktivitet | 4.936 | 7.235 | -845 | -4.267 | -4.880 |
| Pengestrømme fra investeringsaktivitet | -1.367 | -2.188 | -296 | 1.984 | -1.423 |
| Pengestrømme fra finansieringsaktivitet | -2.538 | -4.961 | 1.115 | 2.203 | 6.357 |
| Pengestrømme i alt | 1.031 | 86 | -26 | -80 | 54 |
| Investeringer i materielle anlægsaktiver | -2.157 | -2.721 | -404 | -803 | -1.522 |
| Nøgletal | | | | | |
| Soliditetsgrad | 22,4 | 18,9 | 8,1 | 4,2 | 9,5 |
| Egenkapitalforrentning | 34,6 | 55,3 | 74,4 | -71,3 | 33,6 |

De i hoved- og nøgletaloversigten anførte nøgletal er beregnet således:

Soliditetsgrad:
$$\frac{\text{Egenkapital (ekskl. minoritetsinteresser)} \times 100}{\text{Samlede aktiver, ultimo}}$$

Egenkapitalforrentning:
$$\frac{\text{Resultat efter skat} \times 100}{\text{Gennemsnitlig egenkapital}}$$

Ledelsesberetning

Væsentligste aktiviteter

Selskabets væsentligste aktiviteter er gennem dattervirksomheder at drive handel, håndværk, byggeri og industri, herunder assistance med hovedentrepriser, renovering, specialopgaver mv. både indenfor boligbyggeri, erhvervsbyggeri og sommerhuse. Selskabets aktiviteter består endvidere af udlejning af ejendomme og andet dermed i forbindelse stående virksomhed samt i øvrigt at fungere som holdingselskab.

Usædvanlige forhold

Der er i regnskabsåret afhændet kapitalandel i associeret virksomhed tidligere indregnet efter indre værdis metode. Afhændelsen har i årsrapporten medført en avance på 827 tkr.

Udviklingen i aktiviteter og økonomiske forhold

Koncernens aktiviteter er i al væsentlighed identisk med tidligere år. Koncernen har i året realiseret en ekstraordinær avance i forbindelse med salg af en kapitalandel som har påvirket resultatet i indeværende regnskabsår positivt. Årets resultat anses for tilfredsstillende.

Årets resultat sammenholdt med forventet udvikling

Koncernen har i indeværende år realiseret en tilfredsstillende omsætning. Driftsresultatet realiseres på niveau med forrige regnskabsår og på forventet niveau. Koncernen har i året realiseret et driftsresultat på 4,4 mio. kr. og et resultat efter skat på 3,7 mio. kr. Ledelsen anser årets resultat som tilfredsstillende.

Betydningsfulde begivenheder, indtruffet efter regnskabsårets afslutning

Der er ikke efter regnskabsårets afslutning indtruffet begivenheder af væsentlig betydning for koncernens og selskabets finansielle stilling.

Finansielle risici

Der er ikke væsentlige finansielle risici for koncernen udover dem, der naturligt er forbundet med udøvelse af byggeri- og håndværksvirksomhed, hvor en del af aktiviteten sker til faste priser i et konkurrencepræget marked.

Forventninger til fremtiden

Ledelsen har positive forventninger til regnskabsåret 2026 og har en tilfredsstillende projekt- og ordrebeholdning.

Det kommende års aktiviteter forventes at blive på niveau med 2025 og der forventes et driftsresultat i niveauet 4 -6 mio. kr.

Resultatopgørelse 1. januar - 31. december

| | Note | Koncernen | | Moderselskabet | |
|---|------|-------------------|-------------------|------------------|------------------|
| | | 2025 kr. | 2024 kr. | 2025 kr. | 2024 kr. |
| Bruttofortjeneste | 1 | 47.409.545 | 40.137.424 | 354.245 | 366.264 |
| Personaleomkostninger | 2 | -41.728.817 | -34.676.935 | 0 | 0 |
| Af- og nedskrivninger af materielle og immaterielle anlægsaktiver | | -1.244.961 | -881.618 | -40.523 | -40.523 |
| Andre driftsomkostninger | | -18.600 | 0 | 0 | 0 |
| Driftsresultat | | 4.417.167 | 4.578.871 | 313.722 | 325.741 |
| Indtægter af kapitalandele i datter- og associerede virksomheder | 1, 3 | 767.375 | 1.067.862 | 3.037.565 | 3.187.728 |
| Andre finansielle indtægter | | 84.923 | 118.238 | 3.495 | 3.148 |
| Nedskrivning af finansielle aktiver | | 14.801 | 0 | 0 | 0 |
| Øvrige finansielle omkostninger | 4 | -736.372 | -1.088.595 | -499.640 | -523.680 |
| Resultat før skat | | 4.547.894 | 4.676.376 | 2.855.142 | 2.992.937 |
| Skat af årets resultat | 5 | -895.520 | -842.467 | 35.341 | 44.038 |
| Årets resultat | 6 | 3.652.374 | 3.833.909 | 2.890.483 | 3.036.975 |

Balance 31. december

| | Koncernen | | Moderselskabet | | |
|---|-----------|-------------------|-------------------|-------------------|-------------------|
| | Note | 2025 kr. | 2024 kr. | 2025 kr. | 2024 kr. |
| Aktiver | | | | | |
| Grunde og bygninger | | 8.613.215 | 8.653.738 | 8.613.215 | 8.653.738 |
| Andre anlæg, driftsmateriel og inventar | | 4.314.199 | 3.368.534 | 0 | 0 |
| Indretning af lejede lokaler | | 298.645 | 360.680 | 0 | 0 |
| Materielle anlægsaktiver | 7 | 13.226.059 | 12.382.952 | 8.613.215 | 8.653.738 |
| Kapitalandele i dattervirksomheder | | 0 | 0 | 11.057.865 | 8.010.300 |
| Kapitalandele i associerede virksomheder | | 0 | 0 | 0 | 0 |
| Andre værdipapirer og kapitalandele | | 789.801 | 750.000 | 25.000 | 0 |
| Lejededpositum og andre tilgodehavender | | 633.495 | 607.705 | 633.495 | 607.705 |
| Finansielle anlægsaktiver | 8 | 1.423.296 | 1.357.705 | 11.716.360 | 8.618.005 |
| Anlægsaktiver | | 14.649.355 | 13.740.657 | 20.329.575 | 17.271.743 |
| Råvarer og hjælpematerialer | | 217.868 | 181.050 | 0 | 0 |
| Fremstillede færdigvarer og handelsvarer | | 0 | 435.000 | 0 | 0 |
| Varebeholdninger | | 217.868 | 616.050 | 0 | 0 |
| Tilgodehavender fra salg og tjenesteydelser | | 5.071.352 | 6.103.800 | 0 | 0 |
| Igangværende arbejder for fremmed regning | 9 | 16.745.404 | 10.368.870 | 0 | 0 |
| Tilgodehavende hos associerede virksomheder | | 507 | 2.257.644 | 507 | 0 |
| Andre tilgodehavender | | 3.187.237 | 1.971.342 | 752.901 | 0 |
| Tilgodehavende selskabsskat | | 22.000 | 0 | 22.000 | 0 |
| Tilgodehavende sambeskatningsbidrag | | 0 | 0 | 0 | 770.412 |
| Periodeafgrænsningsposter | 10 | 1.514.113 | 728.870 | 0 | 0 |
| Tilgodehavender | 11 | 26.540.613 | 21.430.526 | 775.408 | 770.412 |
| Likvide beholdninger | | 1.116.755 | 85.626 | 73.550 | 85.626 |
| Omsætningsaktiver | | 27.875.236 | 22.132.202 | 848.958 | 856.038 |
| Aktiver | | 42.524.591 | 35.872.859 | 21.178.533 | 18.127.781 |

Balance 31. december

| | Note | Koncernen | | Moderselskabet | |
|--|------|-------------------|-------------------|-------------------|-------------------|
| | | 2025 kr. | 2024 kr. | 2025 kr. | 2024 kr. |
| Passiver | | | | | |
| Anpartskapital | | 125.000 | 125.000 | 125.000 | 125.000 |
| Reserve for nettoopskrivning efter indre værdis metode | | 0 | 0 | 6.990.754 | 3.953.189 |
| Overført resultat | | 9.259.898 | 6.528.215 | 2.269.144 | 2.575.026 |
| Foreslået udbytte for regnskabsåret | | 158.800 | 135.000 | 158.800 | 135.000 |
| Minoritetsinteresser | | 2.764.468 | 2.002.577 | 0 | 0 |
| Egenkapital | | 12.308.166 | 8.790.792 | 9.543.698 | 6.788.215 |
| Hensættelser til udskudt skat | 12 | 2.558.796 | 1.663.276 | 413.984 | 449.325 |
| Andre hensatte forpligtelser | 13 | 285.852 | 1.617.498 | 0 | 0 |
| Hensatte forpligtelser | | 2.844.648 | 3.280.774 | 413.984 | 449.325 |
| Gæld til realkreditinstitutter | | 2.790.039 | 2.993.691 | 2.790.039 | 2.993.691 |
| Feriepengeindfrysning | | 1.322.261 | 1.275.083 | 0 | 0 |
| Langfristede gældsforpligtelser | 14 | 4.112.300 | 4.268.774 | 2.790.039 | 2.993.691 |
| Gæld til realkreditinstitutter | | 197.363 | 183.452 | 197.363 | 183.452 |
| Gæld til pengeinstitutter | | 4.174.335 | 6.434.530 | 71.181 | 0 |
| Igangværende arbejder for fremmed regning | 9 | 5.326.624 | 529.279 | 0 | 0 |
| Leverandører af varer og tjenesteydelser | | 6.487.282 | 4.677.729 | 42.093 | 37.646 |
| Gæld til tilknyttede virksomheder | | 0 | 0 | 5.773.118 | 3.938.072 |
| Gæld til virksomhedsdeltagere og ledelse | | 831.454 | 709.424 | 198.986 | 110.402 |
| Selskabsskat | | 0 | 647.910 | 0 | 647.910 |
| Anden gæld | | 6.242.419 | 6.350.195 | 2.148.071 | 2.979.068 |
| Kortfristede gældsforpligtelser | | 23.259.477 | 19.532.519 | 8.430.812 | 7.896.550 |
| Gældsforpligtelser | | 27.371.777 | 23.801.293 | 11.220.851 | 10.890.241 |
| Passiver | | 42.524.591 | 35.872.859 | 21.178.533 | 18.127.781 |
| Kontraktlige forpligtelser og eventualposter mv. | 15 | | | | |
| Pantsætninger og sikkerhedsstillelser | 16 | | | | |
| Nærtstående parter | 17 | | | | |

Egenkapitalopgørelse

| kr. | Koncernen | | | | | I alt |
|---|----------------|-------------------|-------------------------------------|-------------------|--|-------------------|
| | Anpartskapital | Overført resultat | Foreslået udbytte for regnskabsåret | Minoritetsinterne | | |
| Egenkapital 1. januar 2025 | 125.000 | 6.528.215 | 135.000 | 2.002.577 | | 8.790.792 |
| Forslag til resultatdisponering, jf. note 6 | | 2.731.683 | 158.800 | 761.891 | | 3.652.374 |
| Transaktioner med ejere | | | | | | |
| Ordinært udbytte | | | -135.000 | | | -135.000 |
| Egenkapital 31. december 2025 | 125.000 | 9.259.898 | 158.800 | 2.764.468 | | 12.308.166 |

| kr. | Moterselskabet | | | | | I alt |
|---|----------------|---|-------------------|-------------------------------------|--|------------------|
| | Anpartskapital | Reserve for nettoopskrivning efter indr. værdis metod | Overført resultat | Foreslået udbytte for regnskabsåret | | |
| Egenkapital 1. januar 2025 | 125.000 | 3.953.189 | 2.575.026 | 135.000 | | 6.788.215 |
| Forslag til resultatdisponering, jf. note 6 | | 3.037.565 | -305.882 | 158.800 | | 2.890.483 |
| Transaktioner med ejere | | | | | | |
| Ordinært udbytte | | | | -135.000 | | -135.000 |
| Egenkapital 31. december 2025 | 125.000 | 6.990.754 | 2.269.144 | 158.800 | | 9.543.698 |

Pengestrømsopgørelse 1. januar - 31. december

| | Koncernen | |
|--|-------------------|-------------------|
| | 2025 kr. | 2024 kr. |
| Årets resultat | 3.652.374 | 3.833.909 |
| Årets afskrivninger tilbageført | 1.244.961 | 881.618 |
| Tilbageførsel af realisationsavancer | -4.007 | -141.975 |
| Nedskrivning tilbageført | -14.802 | 0 |
| Resultat af associerede virksomheder | -767.375 | -1.067.862 |
| Skat af årets resultat tilbageført | 895.520 | 842.467 |
| Ændring i tilgodehavende selskabsskat | 0 | 50.092 |
| Betalt selskabsskat | -669.910 | -22.000 |
| Ændring i varebeholdninger | 398.182 | -430.813 |
| Ændring i tilgodehavender (ekskl. skat) | -5.088.087 | 15.161.712 |
| Ændring i andre hensatte forpligtelser | -1.331.646 | 1.617.498 |
| Ændring i kortfristet gæld (ekskl. skat, skyldige afdrag og kassekredit) | 6.621.152 | -13.490.009 |
| Pengestrømme fra driftsaktivitet | 4.936.362 | 7.234.637 |
| Køb af materielle anlægsaktiver | -2.157.250 | -2.720.600 |
| Salg af materielle anlægsaktiver | 73.190 | 213.565 |
| Køb af finansielle anlægsaktiver | -110.790 | -781.872 |
| Salg af finansielle anlægsaktiver | 827.375 | 1.100.930 |
| Pengestrømme fra investeringsaktivitet | -1.367.475 | -2.187.977 |
| Afdrag på lån | -142.563 | -182.901 |
| Ændring i driftskredit | -2.260.195 | -4.656.392 |
| Betalt udbytte i regnskabsåret | -135.000 | -122.000 |
| Pengestrømme fra finansieringsaktivitet | -2.537.758 | -4.961.293 |
| Ændring i likvider | 1.031.129 | 85.367 |
| Likvider 1. januar | 85.626 | 259 |
| Likvider 31. december | 1.116.755 | 85.626 |
| Likvider 31. december specificeres således: | | |
| Likvide beholdninger | 1.116.755 | 85.626 |
| Likvider | 1.116.755 | 85.626 |

Noter

1 | Særlige poster

Der er i regnskabsåret afhændet kapitalandele i associeret virksomhed tidligere indregnet efter indre værdis metode. Afhændelsen har årsrapporten medført en avance på 827 tkr.

| | Koncernen | | Moterselskabet | |
|--|-------------------|-------------------|----------------|-------------|
| | 2025 kr. | 2024 kr. | 2025 kr. | 2024 kr. |
| 2 Personaleomkostninger | | | | |
| Antal heltidsbeskæftigede personer i gennemsnit: | 80 | 70 | 1 | 1 |
| Løn og gager | 36.115.630 | 29.728.602 | 0 | 0 |
| Pensioner | 4.779.690 | 4.055.487 | 0 | 0 |
| Andre omkostninger til social sikring | 570.073 | 522.017 | 0 | 0 |
| Andre personaleomkostninger | 263.424 | 370.829 | 0 | 0 |
| | 41.728.817 | 34.676.935 | 0 | 0 |

Oplysninger om ledelsesvederlag er udeladt i henhold til undtagelsesbestemmelsen i årsregnskabsloven § 98 b, stk. 3 nr. 2.

3 | Indtægter af kapitalandele i datter- og associerede virksomheder

| | | | | |
|---|----------------|------------------|------------------|------------------|
| Indtægter af kapitalandele i dattervirksomheder | 0 | 0 | 3.047.565 | 3.187.728 |
| Indtægter af kapitalandele i associerede virksomheder | 767.375 | 1.067.862 | -10.000 | 0 |
| | 767.375 | 1.067.862 | 3.037.565 | 3.187.728 |

4 | Øvrige finansielle omkostninger

| | | | | |
|--|----------------|------------------|----------------|----------------|
| Renteomkostninger til tilknyttede virksomheder | 0 | 0 | 267.354 | 246.497 |
| Finansielle omkostninger i øvrigt | 736.372 | 1.088.595 | 232.286 | 277.183 |
| | 736.372 | 1.088.595 | 499.640 | 523.680 |

5 | Skat af årets resultat

| | | | | |
|--|----------------|----------------|----------------|----------------|
| Beregnet skat af årets skattepligtige indkomst | 0 | 679.910 | 0 | -90.502 |
| Regulering af udskudt skat | 895.520 | 162.557 | -35.341 | 46.464 |
| | 895.520 | 842.467 | -35.341 | -44.038 |

Noter

| | Koncernen | | Moderselskabet | |
|---|------------------|------------------|------------------|------------------|
| | 2025 kr. | 2024 kr. | 2025 kr. | 2024 kr. |
| 6 Forslag til resultatdisponering | | | | |
| Foreslået udbytte for regnskabsåret | 158.800 | 135.000 | 158.800 | 135.000 |
| Henlæggelser til reserve for nettoopskrivning efter indre værdis metode | 0 | 1.067.862 | 3.037.565 | 3.187.728 |
| Overført resultat | 2.731.683 | 1.834.113 | -305.882 | -285.753 |
| Minoritetsinteressernes andel af dattervirksomheders resultat | 761.891 | 796.934 | 0 | 0 |
| | 3.652.374 | 3.833.909 | 2.890.483 | 3.036.975 |

7 | Materielle anlægsaktiver

| kr. | Koncernen | | | Moder- selskabet |
|---|---------------------|---|------------------------------|---------------------|
| | Grunde og bygninger | Andre anlæg, driftsmateriel og inventar | Indretning af lejede lokaler | |
| Kostpris 1. januar 2025 | 9.104.675 | 6.587.158 | 856.996 | |
| Tilgang | 0 | 2.157.250 | 0 | |
| Afgang | 0 | -146.000 | 0 | |
| Kostpris 31. december 2025 | 9.104.675 | 8.598.408 | 856.996 | |
| Af- og nedskrivninger 1. januar 2025 | 450.937 | 3.218.623 | 496.316 | |
| Tilbageførsel af afskrivninger på afhændede aktiver | 0 | -76.817 | 0 | |
| Årets afskrivninger | 40.523 | 1.142.403 | 62.035 | |
| Af- og nedskrivninger 31. december 2025 | 491.460 | 4.284.209 | 558.351 | |
| Regnskabsmæssig værdi 31. december 2025 | 8.613.215 | 4.314.199 | 298.645 | |
| kr. | | | | Grunde og bygninger |
| Kostpris 1. januar 2025 | | | | 9.104.675 |
| Kostpris 31. december 2025 | | | | 9.104.675 |
| Af- og nedskrivninger 1. januar 2025 | | | | 450.937 |
| Årets afskrivninger | | | | 40.523 |
| Af- og nedskrivninger 31. december 2025 | | | | 491.460 |
| Regnskabsmæssig værdi 31. december 2025 | | | | 8.613.215 |

Noter

8 | Finansielle anlægsaktiver

| kr. | Koncernen | | |
|---|--|-------------------------------------|--|
| | Kapitalandele i associerede virksomheder | Andre værdipapirer og kapitalandele | Lejedepositem og andre tilgodehavender |
| Kostpris 1. januar 2025 | 10.000 | 910.000 | 607.705 |
| Tilgang | 60.000 | 25.000 | 25.790 |
| Afgang | -10.000 | 0 | 0 |
| Kostpris 31. december 2025 | 60.000 | 935.000 | 633.495 |
| Værdireguleringer 1. januar 2025 | -10.000 | -160.000 | 0 |
| Årets værdireguleringer | -60.000 | 14.801 | 0 |
| Tilbageførsel af værdiregulering på afhændede aktiver | 10.000 | 0 | |
| Værdireguleringer 31. december 2025 | -60.000 | -145.199 | 0 |
| Regnskabsmæssig værdi 31. december 2025 | 0 | 789.801 | 633.495 |

| kr. | Moderselskabet | |
|--|------------------------------------|--|
| | Kapitalandele i dattervirksomheder | Kapitalandele i associerede virksomheder |
| Kostpris 1. januar 2025 | 4.057.111 | 0 |
| Tilgang | 0 | 10.000 |
| Kostpris 31. december 2025 | 4.057.111 | 10.000 |
| Værdireguleringer 1. januar 2025 | 5.760.299 | 0 |
| Årets resultat | 3.047.565 | -10.000 |
| Værdireguleringer 31. december 2025 | 8.807.864 | -10.000 |
| Af- og nedskrivninger på merværdier og goodwill 1. januar 2025 | 1.807.110 | 0 |
| Regnskabsmæssig værdi 31. december 2025 | 11.057.865 | 0 |

| kr. | Moderselskabet | |
|--|-------------------------------------|--|
| | Andre værdipapirer og kapitalandele | Lejedepositem og andre tilgodehavender |
| Kostpris 1. januar 2025 | 25.000 | 607.705 |
| Tilgang | 25.000 | 25.790 |
| Kostpris 31. december 2025 | 50.000 | 633.495 |
| Værdireguleringer 1. januar 2025 | -25.000 | 0 |
| Værdireguleringer 31. december 2025 | -25.000 | 0 |
| Regnskabsmæssig værdi 31. december 2025 | 25.000 | 633.495 |

Noter

8 | Finansielle anlægsaktiver (fortsat)

Kapitalandele i dattervirksomheder

| Navn og hjemsted | Ejerandel |
|----------------------------|-----------|
| Fjordbak Byg A/S, Hjørring | 80 % |

Kapitalandele i associerede virksomheder

| Navn og hjemsted | Ejerandel |
|---|-----------|
| Ejendomsselskabet Brinck Seidelinsgade TO, Hjørring ApS, Hjørring | 50 % |
| Hirtshalsvej 271 ApS, Hjørring | 50 % |

| | Koncernen | | Moterselskabet | |
|---|-------------------|------------------|----------------|-------------|
| | 2025 kr. | 2024 kr. | 2025 kr. | 2024 kr. |
| 9 Igangværende arbejder for fremmed regning | | | | |
| Salgsværdi af udført arbejde | 73.389.595 | 74.711.431 | 0 | 0 |
| Acontofaktureringer/acontobetalinge | -61.970.815 | -64.871.840 | 0 | 0 |
| Igangværende arbejder for fremmed regning, netto | 11.418.780 | 9.839.591 | 0 | 0 |
| Der indregnes således: | | | | |
| Igangværende arbejder for fremmed regning (aktiver) | 16.745.404 | 10.368.870 | 0 | 0 |
| Igangværende arbejder for fremmed regning (passiver) | -5.326.624 | -529.279 | 0 | 0 |
| | 11.418.780 | 9.839.591 | 0 | 0 |

10 | Periodeafgrænsningsposter

Periodeafgrænsningsposter indregnet under aktiver omfatter afholdte omkostninger vedrørende efterfølgende regnskabsår.

| | | | | |
|--------------|------------------|----------------|----------|----------|
| Omkostninger | 1.514.113 | 728.870 | 0 | 0 |
| | 1.514.113 | 728.870 | 0 | 0 |

11 | Tilgodehavender med forfald senere end et år

| | | | | |
|---|------------------|------------------|----------|----------|
| Tilgodehavende hos tilknyttede virksomheder | 3.938.072 | 3.090.815 | 0 | 0 |
| Tilgodehavende hos associerede virksomheder | 2.257.644 | 2.341.527 | 0 | 0 |
| | 6.195.716 | 5.432.342 | 0 | 0 |

Noter

12 | Hensættelser til udskudt skat

Hensættelse til udskudt skat vedrører forskelle mellem regnskabsmæssige og skattemæssige værdier på værdipapirer, tilgodehavender, immaterielle anlægsaktiver og materielle anlægsaktiver, herunder indregnede finansielle leasingkontrakter.

| | Koncernen | | Moterselskabet | |
|---|------------------|------------------|----------------|----------------|
| | 2025 kr. | 2024 kr. | 2025 kr. | 2024 kr. |
| Udskudt skat vedrører: | | | | |
| Grunde og bygninger | 493.442 | 462.167 | 493.442 | 462.167 |
| Låneomkostninger | -55.379 | -55.639 | -4.093 | -4.353 |
| Skattemæssigt fremført underskud | -413.544 | 0 | -66.876 | 0 |
| Andre anlæg, driftsmateriel og inventar | 113.359 | 85.217 | 0 | 0 |
| Indretning af lejede lokaler | -44.423 | -38.021 | 0 | 0 |
| Periodeafgrænsningsposter | 333.105 | 160.351 | 0 | 0 |
| Igangværende arbejder for fremmed regning | 2.140.725 | 1.057.690 | 0 | 0 |
| Fremførselsberettigede tab på ejendomme | -8.489 | -8.489 | -8.489 | -8.489 |
| | 2.558.796 | 1.663.276 | 413.984 | 449.325 |
| Udskudt skat 1. januar | 1.663.276 | 1.500.719 | 449.325 | 402.861 |
| Årets udskudte skat i resultatopførelsen | 895.520 | 162.557 | -35.341 | 46.464 |
| Udskudt skat 31. december 2025 | 2.558.796 | 1.663.276 | 413.984 | 449.325 |

13 | Andre hensatte forpligtelser

| | | | | |
|--------|---------|-----------|---|---|
| 0-1 år | 285.852 | 1.617.498 | 0 | 0 |
|--------|---------|-----------|---|---|

Andre hensatte forpligtelser udgør hensættelser til tabsgivende kontrakter konstateret i regnskabsåret.

Noter

14 | Langfristede gældsforpligtelser

| kr. | Koncernen | | | |
|--------------------------------|--------------------------|--------------------|------------------------|--------------------------|
| | 31/12 2025 gæld i alt | Afdrag næste år | Restgæld efter 5 år | 31/12 2024 gæld i alt |
| Gæld til realkreditinstitutter | 2.987.402 | 197.363 | 1.957.502 | 3.177.143 |
| Feriepengeindefrysning | 1.322.261 | 0 | 1.322.261 | 1.331.403 |
| | 4.309.663 | 197.363 | 3.279.763 | 4.508.546 |

| kr. | Moderselskabet | | | |
|--------------------------------|--------------------------|--------------------|------------------------|--------------------------|
| | 31/12 2025 gæld i alt | Afdrag næste år | Restgæld efter 5 år | 31/12 2024 gæld i alt |
| Gæld til realkreditinstitutter | 2.987.402 | 197.363 | 1.957.502 | 3.177.143 |
| | 2.987.402 | 197.363 | 1.957.502 | 3.177.143 |

Noter

15 | Kontraktlige forpligtelser og eventualposter mv.

| | <u>Koncernen</u> | <u>Moder- selskabet</u> |
|--|------------------|-----------------------------|
| | 2025 kr. | 2025 kr. |
| Eventualforpligtelser | | |
| Kautions- og garantiforpligtelser | | |
| Koncernen: Der påhviler koncernen sædvanlig branchemæssig garanti på udført arbejde. | | |
| Koncernen har stillet garanti overfor Fjordbak Byg Projekt ApS' forpligtelser i henhold til totalentreprisekontrakt. Projekt afsluttet i 2021. | | |
| Koncernen har kautioneret for Hirtshalsvej 271 ApS' mellemværende med pengeinstitut. | | |
| Koncernen har kautioneret for afhændet associeret virksomheds mellemværende med pengeinstitut. | | |
| Moterselskabet: Moterselskabet har kautioneret for Hirtshalsvej 271 ApS' mellemværende med pengeinstitut. | | |
| De samlede kautions- og garantiforpligtelser udgør pr. balancedagen: | 9.748.138 | 5.840 |
| <i>Kautions- og garantiforpligtelser over for tilknyttede virksomheder</i> | | |
| Moterselskabet: Moterselskabet har kautioneret overfor tilknyttet virksomhed mellemværende med pengeinstitut. | | |
| De samlede kautions- og garantiforpligtelser over for tilknyttede virksomheder udgør pr. balancedagen: | 0 | 0 |
| Hæftelse i sambeskatningen | | |
| Koncernens danske selskaber hæfter solidarisk for skat af koncernens sambeskattede indkomst og for eventuelle kildeskatter såsom udbytteskat mv. | | |
| Skyldig skat af koncernens sambeskattede indkomst udgør 0 tkr. pr. balancedagen. | | |

| | <u>Koncernen</u> | <u>Moder- selskabet</u> |
|---|------------------|-----------------------------|
| | 2025 kr. | 2025 kr. |
| Leasingforpligtelser | | |
| Koncernen: Koncernen har leasingaftaler med en restløbetid på op til 44 måneder. | | |
| De samlede leasingforpligtelser udgør pr. balancedagen: | 1.216.501 | 0 |

Noter

15 | Eventualposter mv. (fortsat)

Øvrige andre forpligtelser

Koncernen:

Koncernen har indgået aftale om køb af materialer med levering i efterfølgende regnskabsår.

| | | |
|---|-----------|---|
| De samlede øvrige andre forpligtelser udgør pr. balancedagen: | 4.155.229 | 0 |
|---|-----------|---|

16 | Pantsætninger og sikkerhedsstillelser

Koncernen:

Til sikkerhed for mellemværende med pengeinstitut på 0 tkr. har koncernen stillet virksomhedspant på nominelt 20.000 tkr. med sikkerhed i andre anlæg, driftsmateriel og inventar, indretning af lejede lokaler, varebeholdninger og tilgodehavender fra salg. Bogført værdi af de pantsatte aktiver udgør 9.902 tkr. pr. 31. december 2025.

Til sikkerhed for mellemværende med pengeinstitut har koncernen stillet ejerpantebrev på 1.722 tkr. med sikkerhed i grunde og bygninger. Pr. 31. december 2025 udgør den bogførte værdi 8.613 tkr.

Til sikkerhed for mellemværende med pengeinstitut har koncernen stillet ejerpantebrev på 1.000 tkr. med sikkerhed i grunde og bygninger. Pr. 31. december 2025 udgør den bogførte værdi 8.613 tkr.

Til sikkerhed for gæld til realkreditinstitutter har koncernen stillet realkreditpantebrev på 4.346 tkr. med sikkerhed i grunde og bygninger. Pr. 31. december 2025 udgør den bogførte værdi 8.613 tkr.

Moderselskabet:

Til sikkerhed for mellemværende med pengeinstitut har moderselskabet givet pant i aktier i tilknyttet virksomhed. Pr. 31. december 2025 udgør den bogførte værdi 11.058 tkr.

Til sikkerhed for mellemværende med pengeinstitut har moderselskabet stillet ejerpantebrev på 1.722 tkr. med sikkerhed i grunde og bygninger. Pr. 31. december 2025 udgør den bogførte værdi 8.613 tkr.

Til sikkerhed for mellemværende med pengeinstitut har moderselskabet stillet ejerpantebrev på 1.000 tkr. med sikkerhed i grunde og bygninger. Pr. 31. december 2025 udgør den bogførte værdi 8.613 tkr.

Til sikkerhed for gæld til realkreditinstitutter har moderselskabet stillet realkreditpantebrev på 4.346 tkr. med sikkerhed i grunde og bygninger. Pr. 31. december 2025 udgør den bogførte værdi 8.613 tkr.

17 | Nærtstående parter

Selskabet har ikke haft transaktioner med nærtstående parter, der ikke er indgået på markedsmæssige vilkår. Jf. ÅRL § 98c, stk. 6 oplyses alene om transaktioner, som ikke er gennemført på normale markedsmæssige vilkår.

Anvendt regnskabspraksis

Årsrapporten for HF Holding Hjørring ApS for 2025 er aflagt i overensstemmelse med den danske årsregnskabslovs bestemmelser for mellemstore virksomheder i regnskabsklasse C.

Årsrapporten er udarbejdet efter samme regnskabspraksis som sidste år.

Koncernregnskabet

Koncernregnskabet omfatter moderselskabet HF Holding Hjørring ApS samt dattervirksomheder, hvori HF Holding Hjørring ApS direkte eller indirekte besidder mere end 50 % af stemmerettighederne eller på anden måde har bestemmende indflydelse. Virksomheder, hvori koncernen besidder mellem 20 % og 50 % af stemmerettighederne og udøver betydelig, men ikke bestemmende indflydelse, betragtes som associerede virksomheder, jf. koncernoversigten.

Koncernregnskabet er udarbejdet som et sammendrag af moderselskabets og dattervirksomheders årsregnskaber ved sammenlægning af ensartede regnskabsposter. Ved konsolideringen foretages fuld eliminering af koncerninterne indtægter og omkostninger, aktiebesiddelser, interne mellemværender og udbytter samt realiserede og urealiserede fortjenester og tab ved transaktioner mellem de konsoliderede virksomheder.

Nyerhvervede eller nystiftede virksomheder inden for koncernen indregnes i koncernregnskabet fra overtagelses- eller stiftelsestidspunktet. Solgte eller afviklede virksomheder indregnes i den konsoliderede resultatopgørelse frem til afståelsestidspunktet. Sammenligningstal korrigeres ikke for nyerhvervede, solgte eller afviklede virksomheder.

Overtagelsestidspunktet er det tidspunkt, hvor koncernen faktisk opnår kontrol over den erhvervede virksomhed.

Erhvervede virksomheder inden for koncernen indregnes i koncernregnskabet efter sammenlægningsmetoden, hvor sammenlægningen anses for sket på overtagelsestidspunktet og med anvendelse af bogførte værdier på de overtagne aktiver og forpligtelser.

Positive og negative forskelsbeløb mellem anskaffelsværdien og bogførte værdier af overtagne identificerede aktiver og forpligtelser indregnes i egenkapitalen ved anskaffelsen. Forskelsbeløbet fra erhvervede virksomheder udgør 0 tkr.

Transaktionsomkostninger, afholdt i forbindelse med erhvervelse af virksomheder, indregnes i resultatopgørelsen i afholdelsesåret.

Kapitalandele i dattervirksomheder udlignes med den forholdsmæssige andel af dattervirksomhedernes dagsværdi af nettoaktiver og forpligtelser på overtagelsestidspunktet.

Kapitalandele i associerede virksomheder måles i balancen til den forholdsmæssige andel af virksomhedernes indre værdi opgjort efter moderselskabets regnskabspraksis og med forholdsmæssig eliminering af urealiserede koncerninterne avancer og tab. I resultatopgørelsen indregnes den forholdsmæssige andel af de associerede virksomheders resultat efter eliminering af forholdsmæssig andel af intern avance og tab.

Minoritetsinteresser

I koncernregnskabet indregnes dattervirksomheders regnskabsposter 100 %. Minoritetsinteressernes forholdsmæssige andel af dattervirksomheders resultat og egenkapital præsenteres særskilt i henholdsvis resultatdisponering og under egenkapitalen.

Resultatopgørelsen

Nettoomsætning

Hvor der leveres produkter med høj grad af individuel tilpasning, foretages indregning i nettoomsætningen i takt med, at produktionen udføres, hvorved omsætningen svarer til salgsværdien af årets udførte arbejder (produktionsmetoden). Denne metode anvendes, når de samlede indtægter og omkostninger på kontrakten og færdiggørelsesgraden på balancedagen kan skønnes pålideligt, og det er sandsynligt, at de økonomiske fordele vil tilgå selskabet.

Når resultatet af en entreprisekontrakt ikke kan skønnes pålideligt, indregnes omsætningen svarende til de medgåede omkostninger, og kun i det omfang det er sandsynligt, at de vil blive genindvundet.

Huslejeindtægter er periodiseret således, at de dækker perioden frem til regnskabsårets udløb. Opkrævede bidrag til dækning af varme indgår ikke i huslejeindtægter.

Nettoomsætningen indregnes ekskl. moms og med fradrag af de afgifter og rabatter, der kan henføres til salget.

Omkostninger til råvarer og hjælpematerialer

Råvarer og hjælpematerialer omfatter de omkostninger til råvarer og hjælpematerialer, der er medgået til at opnå årets omsætning. Herudover indgår årets formindskelse eller forøgelse af varebeholdninger af råvarer og hjælpematerialer, samt sædvanlige nedskrivninger af varebeholdninger af råvarer og hjælpematerialer.

Andre driftsindtægter

Andre driftsindtægter indeholder regnskabsposter af sekundær karakter i forhold til koncernens og selskabets aktiviteter. Desuden indgår fortjeneste ved salg af immaterielle og materielle anlægsaktiver samt driftstabs- og konflikterstatninger samt lønrefusioner. Erstatninger indregnes, når indtægten skønnes at være realiserbar.

Andre eksterne omkostninger

Andre eksterne omkostninger omfatter øvrige produktions-, salgs-, leverings- og administrationsomkostninger, herunder omkostninger til energi, markedsføring, lokaler, tab på debitorer, leasingomkostninger mv.

Ydelser i forbindelse med operationelle leasingaftaler og øvrige lejeaftaler indregnes i resultatopgørelsen over kontraktens løbetid. Selskabets samlede forpligtelse vedrørende operationelle leasing- og lejeaftaler indgår i beløbet oplyst under eventualposter mv.

Personaleomkostninger

Personaleomkostninger omfatter løn og gager, inklusiv feriepenge og pensioner samt andre omkostninger til social sikring mv. til koncernens og selskabets medarbejdere.

Andre driftsomkostninger

Andre driftsomkostninger indeholder regnskabsposter af sekundær karakter i forhold til koncernens og selskabets aktiviteter. Desuden indgår tab ved salg af immaterielle og materielle anlægsaktiver.

Indtægter af kapitalandele i datter- og associerede virksomheder

I moderselskabets resultatopgørelse indregnes den forholdsmæssige andel af dattervirksomheders og associerede virksomheders resultat opgjort efter moderselskabets regnskabspraksis og med fuld eliminering af realiserede interne avancer og tab og fradrag af afskrivning på merværdier og goodwill opstået ved købsprisallokering på overtagelsestidspunktet.

Ved afhændelser indregnes eventuel fortjeneste, når de økonomiske rettigheder knyttet til de solgte kapitalandele af dattervirksomheder og associerede virksomheder overføres, dog tidligst når fortjenesten er realiseret eller anses som realiserbar. Desuden indgår realiserede tab udover nedskrivninger, når sådanne må konstateres.

Anvendt regnskabspraksis

Finansielle indtægter og omkostninger

Finansielle indtægter og omkostninger indeholder renteindtægter og -omkostninger, realiserede og urealiserede kursgevinster og -tab vedrørende værdipapirer, gæld og transaktioner i fremmed valuta samt tillæg og godtgørelse under acontoskatteordningen mv. Finansielle indtægter og omkostninger indregnes i resultatopgørelsen med de beløb, der vedrører regnskabsåret. Renteindtægter og -omkostninger beregnes på amortiserede kostpriser.

Skat af årets resultat

Årets skat, som består af årets aktuelle skat og forskydning i udskudt skat, indregnes i resultatopgørelsen med den del, der kan henføres til årets resultat, og direkte i egenkapitalen med den del, der kan henføres til posteringer direkte i egenkapitalen.

Balancen

Materielle anlægsaktiver

Grunde og bygninger, produktionsanlæg og maskiner samt andre anlæg, driftsmateriel og inventar måles til kostpris med fradrag af akkumulerede af- og nedskrivninger. Der afskrives ikke på grunde.

Afskrivningsgrundlaget er kostpris med fradrag af den skønnede restværdi efter afsluttet brugstid.

Kostprisen omfatter anskaffelsesprisen samt omkostninger direkte tilknyttet anskaffelsen indtil det tidspunkt, hvor aktivet er klar til at blive taget i brug.

Der foretages lineære afskrivninger baseret på følgende vurdering af aktivernes forventede brugstider og restværdi:

| | Brugstid | Restværdi |
|---|----------|-----------|
| Bygninger | 50 år | 0-75 % |
| Andre anlæg, driftsmateriel og inventar | 5 år | 0 % |
| Indretning af lejede lokaler | 5-20 år | 0 % |

Fortjeneste eller tab ved salg af materielle anlægsaktiver opgøres som forskellen mellem salgspris med fradrag af salgsomkostninger og den regnskabsmæssige værdi på salgstidspunktet med fradrag af afhændelsesomkostninger. Fortjeneste eller tab indregnes i resultatopgørelsen under andre driftsindtægter eller andre driftsomkostninger.

Finansielle anlægsaktiver

Kapitalandele i dattervirksomheder og associerede virksomheder måles i moderselskabets balance efter den indre værdis metode, der anses som en målemetode.

Kapitalandele i dattervirksomheder og associerede virksomheder måles i balancen til den forholdsmæssige andel af virksomhedernes regnskabsmæssige indre værdi opgjort efter moderselskabets regnskabspraksis med fradrag eller tillæg af urealiserede interne avancer og tab og med tillæg eller fradrag af resterende værdi af positiv eller negativ goodwill opgjort efter overtagelsesmetoden. Negativ goodwill indregnes i resultatopgørelsen ved købet af kapitalandelen. Vedrører den negative goodwill overtagne eventualforpligtelser, indtægtsføres negativ goodwill først, når eventualforpligtelserne er afviklet eller bortfaldet.

For væsentlige aktiver og forpligtelser, der er indregnet i dattervirksomheder og associerede virksomheder men som ikke findes i moderselskabet, er følgende regnskabspraksis anvendt:

Anvendt regnskabspraksis

Grunde og bygninger, produktionsanlæg og maskiner samt andre anlæg, driftsmidler og inventar måles til kostpris med fradrag af akkumulerede afskrivninger. Der afskrives ikke på grunde. Varebeholdninger måles til kostpris efter FIFO princippet med fradrag af eventuelle nedskrivninger til en lavere nettorealiseringsværdi. Tilgodehavender og gæld måles til amortiseret kostpris.

Modtaget udbytte fradrages den regnskabsmæssige værdi af kapitalandelen.

Ved køb af virksomheder inden for koncernen anvendes sammenlægningsmetoden, hvor sammenlægningen anses for sket på overtagelsestidspunktet og med anvendelse af bogførte værdier på de overtagne aktiver og forpligtelser.

Forskellen mellem anskaffelsessummen og bogførte værdier føres direkte på egenkapitalen.

Nettoposkrivning af kapitalandele i dattervirksomheder og associerede virksomheder overføres under egenkapitalen til reserve for nettoposkrivning efter den indre værdis metode i det omfang, den regnskabsmæssige værdi overstiger anskaffelsesværdien.

Fortjeneste og tab ved afhændelse af kapitalandele i dattervirksomheder og associerede virksomheder opgøres som forskellen mellem nettosalgprisen og den regnskabsmæssige værdi af den afhændede kapitalandel på salgstidspunktet inkl. ikke-afskrevne merværdier og goodwill. Fortjeneste og tab indregnes i resultatopgørelsen under indtægter af kapitalandele.

Dattervirksomheder og associerede virksomheder med negativ regnskabsmæssig indre værdi måles til 0 kr., og et eventuelt tilgodehavende hos disse virksomheder nedskrives i det omfang, det vurderes som uerholdeligt. Såfremt den regnskabsmæssige negative indre værdi overstiger tilgodehavender, indregnes det resterende beløb under hensatte forpligtelser i det omfang, selskabet har en retlig eller faktisk forpligtelse til at dække dattervirksomheders og associerede virksomheders underbalance.

Finansielle anlægsaktiver omfatter desuden andre kapitalandele, der ikke forventes afhændet. Disse måles til kostpris, da kapitalandelene er unoterede.

Andre tilgodehavender måles til amortiseret kostpris, hvilket sædvanligvis svarer til nominel værdi. Værdien reduceres med nedskrivning til imødegåelse af forventede tab.

Værdiforringelse af anlægsaktiver

Den regnskabsmæssige værdi af materielle anlægsaktiver samt finansielle anlægsaktiver, der ikke måles til dagsværdi, vurderes årligt for indikationer på værdiforringelse ud over det, som udtrykkes ved afskrivning.

Foreligger der indikationer på værdiforringelse, foretages nedskrivningstest af hvert enkelt aktiv henholdsvis gruppe af aktiver. Der foretages nedskrivning til genindvindingsværdien, hvis denne er lavere end den regnskabsmæssige værdi.

Genindvindingsværdi er den højeste værdi af kapitalværdi og salgsværdien fratrukket forventede omkostninger ved et salg. Kapitalværdien opgøres som nutidsværdien af de forventede nettopengestrømme fra fortsat anvendelse af aktivet eller aktivgruppen og det forventede provenu ved salg af aktivet eller aktivgruppen efter endt brugstid. Der anvendes en diskonteringsrente, som afspejler den risikofri markedsrente og ejernes afkastkrav for tilsvarende aktiver. Vækstraten i terminalperioden fastsættes i overensstemmelse med branchenormen.

Anvendt regnskabspraksis

Varebeholdninger

Varebeholdninger måles til kostpris efter FIFO-princippet. I tilfælde, hvor nettorealiseringsværdien er lavere end kostprisen, nedskrives til denne lavere værdi.

Kostpris for handelsvarer samt råvarer og hjælpematerialer opgøres som anskaffelsespris med tillæg af hjemtagelsesomkostninger.

Kostpris for fremstillede færdigvarer samt varer under fremstilling omfatter kostpris for råvarer, hjælpematerialer, direkte løn og øvrige direkte produktionsomkostninger.

Nettorealiseringsværdien for varebeholdninger opgøres som forventet salgspris med fradrag af direkte færdiggørelsesomkostninger og omkostninger, der afholdes for at effektivere salget. Værdien fastsættes under hensyntagen til varebeholdningernes omsættelighed, ukurans og forventet udvikling i salgspris.

Tilgodehavender

Tilgodehavender måles til amortiseret kostpris, hvilket sædvanligvis svarer til nominel værdi. Værdien reduceres med nedskrivning til imødegåelse af forventede tab.

Der foretages nedskrivning til imødegåelse af tab, hvor der vurderes at være indtruffet en objektiv indikation på, at et tilgodehavende eller en portefølje af tilgodehavender er værdiforringet. Hvis der foreligger en objektiv indikation på, at et individuelt tilgodehavende er værdiforringet, foretages nedskrivning på individuelt niveau.

Tilgodehavender, hvorpå der ikke foreligger en objektiv indikation på værdiforringelse på individuelt niveau, vurderes på porteføljeniveau for objektiv indikation for værdiforringelse. Porteføljerne baseres primært på debitorernes hjemsted og kreditvurdering i overensstemmelse med selskabets kreditrisikostyringspolitik. De objektive indikatorer, som anvendes for porteføljer, er fastsat baseret på historiske tabserfaringer.

Nedskrivninger opgøres som forskellen mellem den regnskabsmæssige værdi af tilgodehavender og nutidsværdien af de forventede pengestrømme, herunder realiseringsværdi af eventuelle modtagne sikkerhedsstillelser. Som diskonteringsrentesats anvendes den effektive rente for det enkelte tilgodehavende eller portefølje.

Igangværende arbejder for fremmed regning

Igangværende arbejder for fremmed regning måles til salgsværdien af det udførte arbejde. Salgsværdien måles på baggrund af færdiggørelsesgraden på balancedagen og de samlede forventede indtægter på det enkelte igangværende arbejde.

Det enkelte igangværende arbejde indregnes i balancen under tilgodehavender eller gældsforpligtelser, afhængig af nettoværdien af salgssummen med fradrag af acountofaktureringer og -betalinger.

Periodeafgrænsningsposter, aktiver

Periodeafgrænsningsposter indregnet under aktiver omfatter afholdte omkostninger vedrørende efterfølgende regnskabsår.

Andre hensatte forpligtelser

Hensatte forpligtelser omfatter forventede omkostninger til garantiforpligtelser, tab på igangværende arbejder, omstruktureringer mv. samt udskudt skat.

Når det er sandsynligt, at de totale omkostninger vil overstige de totale indtægter på et igangværende arbejde for fremmed regning, hensættes det samlede tab, der må påregnes på entreprisen.

Anvendt regnskabspraksis

Skyldig skat og udskudt skat

Aktuelle skatteforpligtelser og tilgodehavende aktuel skat indregnes i balancen som beregnet skat af årets skattepligtige indkomst reguleret for skat af tidligere års skattepligtige indkomster samt for betalte acontoskatter.

Selskabet er sambeskattet med koncernforbundne danske selskaber. Den aktuelle selskabsskat fordeles mellem de sambeskattede selskaber i forhold til disses skattepligtige indkomster og med fuld fordeling med refusion vedrørende skattemæssige underskud. De sambeskattede selskaber indgår i acontoskatteordningen. Tilgodehavende og skyldigt sambeskatningsbidrag indregnes i balancen under henholdsvis omsætningsaktiver og gæld.

Udskudt skat måles af midlertidige forskelle mellem regnskabsmæssig og skattemæssig værdi af aktiver og forpligtelser.

Udskudte skatteaktiver, herunder skatteværdien af fremførselsberettiget skattemæssigt underskud, måles til den værdi, hvortil aktivet forventes at blive anvendt inden for en overskuelig årrække, enten ved udligning i skat af fremtidig indtjening eller ved modregning i udskudte skatteforpligtelser inden for samme juridiske skatteenhed.

Udskudt skat måles på grundlag af de skatteregler og skattesatser, der med balancedagens lovgivning vil være gældende, når den udskudte skat forventes udløst som aktuel skat. Ændring i udskudt skat som følge af ændringer i skattesatser indregnes i resultatopgørelsen bortset fra poster, der føres direkte på egenkapitalen.

Gældsforpligtelser

Finansielle forpligtelser indregnes ved lånoptagelse til det modtagne provenu med fradrag af afholdte transaktionsomkostninger. I efterfølgende perioder måles de finansielle forpligtelser til amortiseret kostpris svarende til den kapitaliserede værdi ved anvendelse af den effektive rente, således forskellen mellem net-toprovenuet og den nominelle værdi indregnes i resultatopgørelsen over låneperioden.

Amortiseret kostpris for kortfristede forpligtelser svarer normalt til nominal værdi.

Pengestrømsopgørelse

Under henvisning til årsregnskabslovens § 86, stk. 4, har selskabet undladt at udarbejde pengestrømsopgørelse. Der er udarbejdet en pengestrømsopgørelse for koncernen.

Pengestrømsopgørelsen viser pengestrømmene for året fordelt på driftsaktivitet, investeringsaktivitet og finansieringsaktivitet for året, årets forskydning i likvider samt likvider ved årets begyndelse og slutning.

Pengestrømme fra driftsaktivitet:

Pengestrømme fra driftsaktivitet opgøres som årets resultat reguleret for ikke-kontante driftsposter, ændring i driftskapital samt betalt selskabsskat.

Pengestrømme fra investeringsaktivitet:

Pengestrømme fra investeringsaktivitet omfatter betaling i forbindelse med køb og salg af immaterielle, materielle og finansielle anlægsaktiver.

Pengestrømme fra finansieringsaktivitet:

Pengestrømme fra finansieringsaktivitet omfatter ændringer i størrelse eller sammensætning af aktiekapital og omkostninger forbundet hermed samt optagelse af lån samt afdrag på rentebærende gæld og betaling af udbytte til selskabsdeltagere.

Likvider:

Likvider omfatter likvide beholdninger og kortfristede værdipapirer hvorpå der kun er ubetydelig risiko for værdiændringer og som uden hindringer kan omsættes til likvide beholdninger.