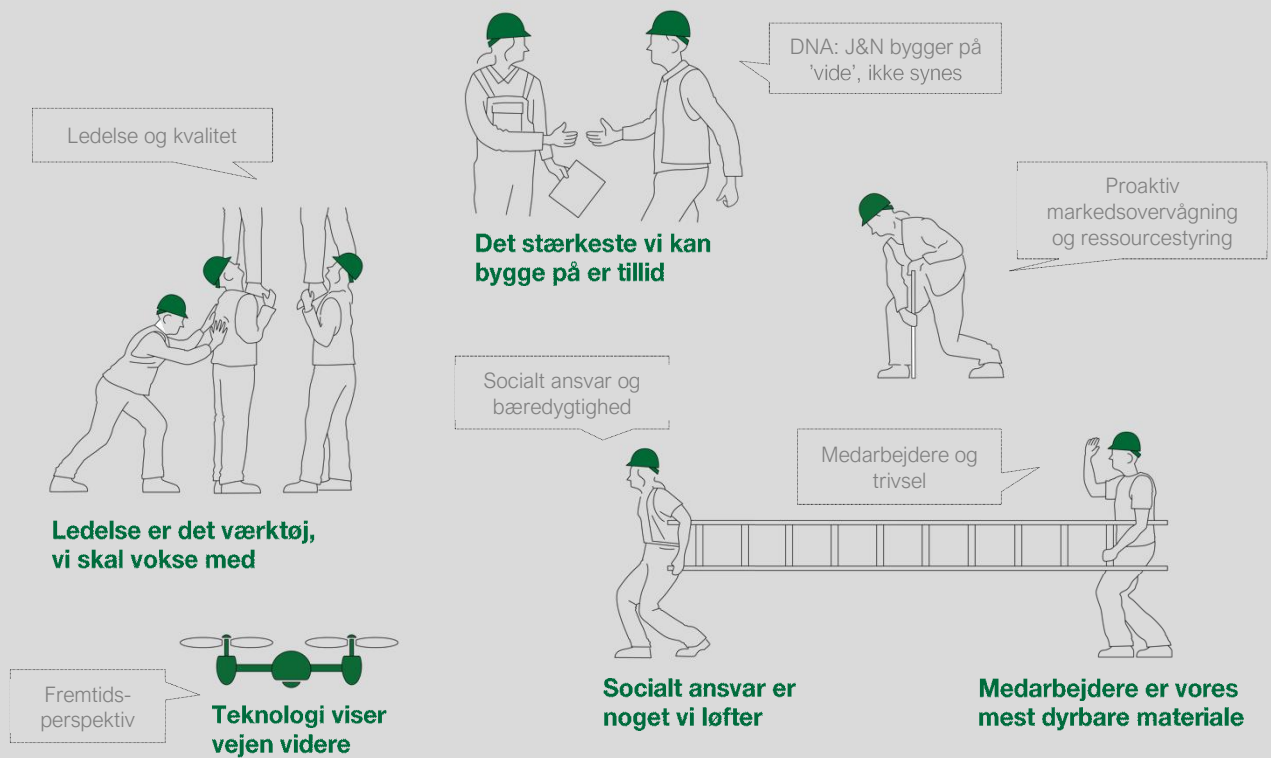


ÅRSRAPPORT 2024



Juul & Nielsen A/S

Erhvervsvej 15
2600 Glostrup
CVR-nr. 13836795

Godkendt på selskabets generalforsamling, den 25.06.2025

Dirigent: Torben Thomasen

Selskabsoplysninger m.v.	3
Ledespåtegning	4
Den uafhængige revisors revisionspåtegning	5 - 7
Ledelsesberetning	8 - 11
Resultatopgørelse	12
Balance	13 - 14
Egenkapitalopgørelse	15
Pengestrømsopgørelse	16
Noter	17 - 32

Selskabet

Juul & Nielsen A/S
Erhvervsvej 15
2600 Glostrup

Hjemsted: Glostrup
CVR-nr.: 13 83 67 95
Regnskabsår: 01.01 - 31.12

Direktion

Tommy Nielsen

Bestyrelse

Torben Thomasen, formand
Claus Juul Hansen
Tommy Nielsen
Anders Bruun-Schmidt

Revision

Beierholm
Godkendt Revisionspartnerselskab

Vi har dags dato aflagt årsrapporten for regnskabsåret 01.01.24 - 31.12.24 for Juul & Nielsen A/S.

Årsrapporten aflægges i overensstemmelse med årsregnskabsloven.

Det er vores opfattelse, at årsregnskabet giver et retvisende billede af selskabets aktiver, passiver og finansielle stilling pr. 31.12.24 og resultatet af selskabets aktiviteter og pengestrømme for regnskabsåret 01.01.24 - 31.12.24.

Ledelsesberetningen indeholder efter vores opfattelse en retvisende redegørelse for de forhold, beretningen omhandler.

Årsrapporten indstilles til generalforsamlingens godkendelse.

Glostrup, den 25. juni 2025

Direktionen

Tommy Nielsen

Bestyrelsen

Torben Thomasen
Formand

Claus Juul Hansen

Tommy Nielsen

Anders Bruun-Schmidt

Til kapitalejeren i Juul & Nielsen A/S

Konklusion

Vi har revideret årsregnskabet for Juul & Nielsen A/S for regnskabsåret 01.01.24 - 31.12.24, der omfatter resultatopgørelse, balance, egenkapitalopgørelse, pengestrømsopgørelse og noter, herunder oplysning om anvendt regnskabspraksis. Årsregnskabet udarbejdes efter årsregnskabsloven.

Det er vores opfattelse, at årsregnskabet giver et retvisende billede af selskabets aktiver, passiver og finansielle stilling pr. 31.12.24 samt af resultatet af selskabets aktiviteter og pengestrømme for regnskabsåret 01.01.24 - 31.12.24 i overensstemmelse med årsregnskabsloven.

Grundlag for konklusion

Vi har udført vores revision i overensstemmelse med internationale standarder om revision og de yderligere krav, der er gældende i Danmark. Vores ansvar ifølge disse standarder og krav er nærmere beskrevet i revisionspåtegningens afsnit "Revisors ansvar for revisionen af årsregnskabet". Vi er uafhængige af selskabet i overensstemmelse med International Ethics Standards Board for Accountants' internationale retningslinjer for revisorers etiske adfærd (IESBA Code) og de yderligere etiske krav, der er gældende i Danmark, ligesom vi har opfyldt vores øvrige etiske forpligtelser i henhold til disse krav og IESBA Code. Det er vores opfattelse, at det opnåede revisionsbevis er tilstrækkeligt og egnet som grundlag for vores konklusion.

Ledelsens ansvar for årsregnskabet

Ledelsen har ansvaret for udarbejdelsen af et årsregnskab, der giver et retvisende billede i overensstemmelse med årsregnskabsloven. Ledelsen har endvidere ansvaret for den interne kontrol, som ledelsen anser for nødvendig for at udarbejde et årsregnskab uden væsentlig fejlinformation, uanset om denne skyldes besvigelser eller fejl.

Ved udarbejdelsen af årsregnskabet er ledelsen ansvarlig for at vurdere selskabets evne til at fortsætte driften, at oplyse om forhold vedrørende fortsat drift, hvor dette er relevant, samt at udarbejde årsregnskabet på grundlag af regnskabsprincippet om fortsat drift, medmindre ledelsen enten har til hensigt at likvidere selskabet, indstille driften eller ikke har andet realistisk alternativ end at gøre dette.

Revisors ansvar for revisionen af årsregnskabet

Vores mål er at opnå høj grad af sikkerhed for, om årsregnskabet som helhed er uden væsentlig fejlinformation, uanset om denne skyldes besvigelser eller fejl, og at afgive en revisionspåtegning med en konklusion. Høj grad af sikkerhed er et højt niveau af sikkerhed, men er ikke en garanti for, at en revision, der udføres i overensstemmelse med internationale standarder om revision og de yderligere krav, der er gældende i Danmark, altid vil afdække væsentlig fejlinformation, når sådan findes. Fejlinformationer kan opstå som følge af besvigelser eller fejl og kan betragtes som væsentlige, hvis det med rimelighed kan forventes, at de enkeltvis eller samlet har indflydelse på de økonomiske beslutninger, som regnskabsbrugerne træffer på grundlag af årsregnskabet.

Som led i en revision, der udføres i overensstemmelse med internationale standarder om revision og de yderligere krav, der er gældende i Danmark, foretager vi faglige vurderinger og opretholder professionel skepsis under revisionen. Herudover:

- Identificerer og vurderer vi risikoen for væsentlig fejlinformation i årsregnskabet, uanset om denne skyldes besvigelser eller fejl, udformer og udfører revisionshandlinger som reaktion på disse risici samt opnår revisionsbevis, der er tilstrækkeligt og egnet til at danne grundlag for vores konklusion. Risikoen for ikke at opdage væsentlig fejlinformation forårsaget af besvigelser er højere end ved væsentlig fejlinformation forårsaget af fejl, idet besvigelser kan omfatte sammensværgelser, dokumentfalsk, bevidste udeladelser, vildledning eller tilsidesættelse af intern kontrol.
- Opnår vi forståelse af den interne kontrol med relevans for revisionen for at kunne udforme revisionshandlinger, der er passende efter omstændighederne, men ikke for at kunne udtrykke en konklusion om effektiviteten af selskabets interne kontrol.
- Tager vi stilling til, om den regnskabspraksis, som er anvendt af ledelsen, er passende, samt om de regnskabsmæssige skøn og tilknyttede oplysninger, som ledelsen har udarbejdet, er rimelige.
- Konkluderer vi, om ledelsens udarbejdelse af årsregnskabet på grundlag af regnskabsprincippet om fortsat drift er passende, samt om der på grundlag af det opnåede revisionsbevis er væsentlig usikkerhed forbundet med begivenheder eller forhold, der kan skabe betydelig tvivl om selskabets evne til at fortsætte driften. Hvis vi konkluderer, at der er en væsentlig usikkerhed, skal vi i vores revisionspåtegning gøre opmærksom på oplysninger herom i årsregnskabet eller, hvis sådanne oplysninger ikke er tilstrækkelige, modificere vores konklusion. Vores konklusioner er baseret på det revisionsbevis, der er opnået frem til datoen for vores revisionspåtegning. Fremtidige begivenheder eller forhold kan dog medføre, at selskabet ikke længere kan fortsætte driften.

Den uafhængige revisors revisionspåtegning

- Tager vi stilling til den samlede præsentation, struktur og indhold af årsregnskabet, herunder noteoplysningerne, samt om årsregnskabet afspejler de underliggende transaktioner og begivenheder på en sådan måde, at der gives et retvisende billede heraf.

Vi kommunikerer med den øverste ledelse om blandt andet det planlagte omfang og den tidsmæssige placering af revisionen samt betydelige revisionsmæssige observationer, herunder eventuelle betydelige mangler i intern kontrol, som vi identificerer under revisionen.

Udtalelse om ledelsesberetningen

Ledelsen er ansvarlig for ledelsesberetningen.

Vores konklusion om årsregnskabet omfatter ikke ledelsesberetningen, og vi udtrykker ingen form for konklusion med sikkerhed om ledelsesberetningen.

I tilknytning til vores revision af årsregnskabet er det vores ansvar at læse ledelsesberetningen og i den forbindelse overveje, om ledelsesberetningen er væsentligt inkonsistent med årsregnskabet eller vores viden opnået ved revisionen eller på anden måde synes at indeholde væsentlig fejlinformation.

Vores ansvar er derudover at overveje, om ledelsesberetningen indeholder krævede oplysninger i henhold til lovgivningen.

Baseret på det udførte arbejde er det vores opfattelse, at ledelsesberetningen er i overensstemmelse med årsregnskabet og er udarbejdet i overensstemmelse med årsregnskabslovens krav. Vi har ikke fundet væsentlig fejlinformation i ledelsesberetningen.

Søborg, den 25. juni 2025

Beierholm

Godkendt Revisionspartnerselskab
CVR-nr. 32 89 54 68

Torben Skov
Statsaut. revisor
MNE-nr. mne19689

Morten Staghøj
Statsaut. revisor
MNE-nr. mne47303

HOVED- OG NØGLETAL**Hovedtal**

Beløb i t.DKK	2024	2023	2022	2021	2020
<i>Resultat</i>					
Bruttofortjeneste	52.517	63.289	60.496	70.468	45.756
Resultat af primær drift	-9.540	3.693	1.983	8.767	-1.477
Finansielle poster i alt	-3.163	-2.024	-1.391	-1.694	-1.110
Årets resultat	-10.157	1.271	429	5.491	-1.991
<i>Balance</i>					
Samlede aktiver	161.537	146.458	170.228	185.952	154.479
Investeringer i materielle anlægsaktiver	730	1.066	884	2.412	1.361
Egenkapital	31.264	41.420	40.150	39.720	34.229

Nøgletal

	2024	2023	2022	2021	2020
<i>Rentabilitet</i>					
Egenkapitalens forrentning	-27%	3%	1%	15%	-6%
<i>Soliditet</i>					
Soliditetsgrad	19%	28%	24%	21%	22%

Definitioner af nøgletal

Egenkapitalens forrentning:	$\frac{\text{Årets resultat} \times 100}{\text{Gennemsnitlig egenkapital}}$
Soliditetsgrad:	$\frac{\text{Egenkapital ultimo} \times 100}{\text{Samlede aktiver}}$

Væsentligste aktiviteter

Juil & Nielsen A/S er en del af Juil & Nielsen Construction Group A/S, som beskæftiger sig med OPP Offentlige/private partnerskaber, totalentrepriser, hovedentrepriser og fagentrepriser indenfor renovering, ombygning og udbygning. Endvidere varetager koncernen service- og vedligeholdelsesopgaver, herunder strategiske partnerskaber rammeaftaler. Koncernen har traditionsrige spidskompetencer indenfor tømrer- og snedkerfaget.

Aktiviteterne er koncentreret i Hovedstadsregionen samt i Nord- og Midtjylland.

Koncernens kunder spænder bredt indenfor det offentlige segment samt forskellige typer erhverv, herunder industri, forsikringselskaber, pensionskasser og boligselskaber.

En af koncernens vigtigste målsætninger er at sikre tilfredse kunder. Nøgleområder i den forbindelse er økonomisk transparens og optimering af processer. Koncernens virksomheder ledes efter fastlagte målstyringsprincipper, der til enhver tid sikrer overblik over økonomi, kvalitet, tid og bæredygtighedsindsats.

Usikkerhed ved indregning og måling

Selskabet leverer store og komplekse byggeprojekter. Dette kan indebære, at der kan blive rejst krav mod selskaber i koncernen i forbindelse med kontraktmæssige uoverensstemmelser, hovedsageligt vedrørende ekstraarbejder, forsinkelser og fejl/mangler.

Der er i årsrapporten indregnet en byggesag, hvor der foreligger en tvist med bygherren som følge af forsinkelser og mangler i projektmaterialet. Parterne har dog tilkendegivet, at de ønsker en forligsmæssig løsning, og der er planlagt forligsforhandlinger i august og september 2025.

Der er en naturlig usikkerhed knyttet til indregningen af projektet som følge af usikkerheden i udfaldet af forligsforhandlingerne, som kan påvirke værdien af det indregnede projekt i såvel positiv som negativ retning. Projektet er indregnet på baggrund af selskabets advokat og ledelsens skøn.

Udvikling i aktiviteter og økonomiske forhold

Resultatopgørelsen for tiden 01.01.24 - 31.12.24 udviser et resultat på DKK -10.156.869 mod DKK 1.270.702 for tiden 01.01.23 - 31.12.23. Balancen viser en egenkapital på DKK 31.263.541.

Ledelsen anser årets resultat som utilfredsstillende. Resultatet er negativt påvirket af en nedskrivning på igangværende arbejder samt omkostninger forbundet med hæftelser relateret til en konsortiepartners konkurs. Korrigeres der for disse ekstraordinære forhold, vurderes selskabets drift at være sund og indtjenende.

Likviditetsudvikling og kapitalberedskab

Det er koncernens politik, at kapitalfrembringelse og likviditet styres centralt af moderselskabet. Koncernen har kontinuerligt fokus på et likviditetsberedskab i form af overskudslikviditet og kreditter, som koncernen på ethvert tidspunkt skal have til rådighed.

Forventet udvikling

Budgettet for 2025 udviser et overskud på 2-4 mio. DKK.

Den nuværende ordrebeholdning og ledelsens forventninger til nye ordrer resten af året understøtter budgettet i den lave ende, men fortsat med et positivt resultat.

Finansielle risici

Selskabet har ikke risici ud over det, der normalt kendetegner branchen. Ledelsen arbejder målbevidst med løbende optimering af selskabets omkostninger og likviditetsstyring, herunder kreditvurdering af kunder. Selskabet indgår ikke spekulative forretninger. Med henblik på at minimere risikoen for tabsgivende entrepriser vurderes igangværende licitationer løbende, og tilbudsgivningen overvåges. Tilbudsopgaver risikovurderes gennem hele tilbudsforløbet. Ledelsen vurderer derfor, at selskabet påtager sig risici i mindre grad end det, der normalt kendetegner branchen.

Selskabet har implementeret adfærdsregler ("Code of Conduct") for at sikre overholdelse af konkurrencelovgivningen. Disse efterleves gennem løbende kommunikation og eksterne kurser. Selskabet er desuden medlem af Foreningen For Byggeriets Samfundsansvar.

Prisrisici

Der føres løbende overvågning af prisstigninger og leveranceudfordringer for at sikre overholdelse af tid og økonomi på igangværende byggeprojekter.

Efterfølgende begivenheder

Byggesagen *Sallinghus*, som blev afbrudt i oktober 2024 grundet økonomiske uenigheder, er genoptaget i juni 2025, efter at parterne er nået til enighed om projektets fortsættelse.

Vedrørende byggesagen *Filmtaget*, som blev afleveret i juni 2024, er der uenigheder, der er indbragt for Voldgiftsnævnet. Parterne har dog tilkendegivet, at de ønsker en forligsmæssig løsning, og der er planlagt forligsforhandlinger i august og september 2025.

Resultatopgørelse

Note		2024 DKK	2023 DKK
	Bruttofortjeneste	52.516.586	63.289.138
2	Personaleomkostninger	-61.450.904	-59.215.429
	Resultat før af- og nedskrivninger	-8.934.318	4.073.709
	Af- og nedskrivninger af immaterielle og materielle anlægsaktiver	-594.926	-380.688
	Andre driftsomkostninger	-10.704	0
	Resultat af primær drift	-9.539.948	3.693.021
3	Finansielle indtægter	31.951	18.939
4	Finansielle omkostninger	-3.195.041	-2.042.741
	Resultat før skat	-12.703.038	1.669.219
5	Skat af årets resultat	2.546.169	-398.517
	Årets resultat	-10.156.869	1.270.702
6	Forslag til resultatdisponering		

AKTIVER		31.12.24	31.12.23
		DKK	DKK
Note	Erhvervede rettigheder	705.396	399.209
7	Immaterielle anlægsaktiver i alt	705.396	399.209
	Grunde og bygninger	1.710.682	1.801.600
	Indretning af lejede lokaler	97.977	90.421
	Andre anlæg, driftsmateriel og inventar	585.042	754.800
8	Materielle anlægsaktiver i alt	2.393.701	2.646.821
9	Deposita	864.074	1.012.947
	Finansielle anlægsaktiver i alt	864.074	1.012.947
	Anlægsaktiver i alt	3.963.171	4.058.977
	Råvarer og hjælpematerialer	750.000	750.000
	Varebeholdninger i alt	750.000	750.000
10	Igangværende arbejder for fremmed regning	50.881.882	41.889.837
	Tilgodehavender fra salg og tjenesteydelser	103.827.319	97.631.918
	Andre tilgodehavender	1.028.850	1.079.073
11	Periodeafgrænsningsposter	1.045.389	1.012.921
	Tilgodehavender i alt	156.783.440	141.613.749
	Likvide beholdninger	40.518	35.020
	Omsætningsaktiver i alt	157.573.958	142.398.769
	Aktiver i alt	161.537.129	146.457.746

		31.12.24	31.12.23
Note		DKK	DKK
PASSIVER			
12	Selskabskapital	5.000.000	5.000.000
	Overført resultat	26.263.541	36.420.410
Egenkapital i alt		31.263.541	41.420.410
13	Hensættelser til udskudt skat	6.322.551	8.868.720
Hensatte forpligtelser i alt		6.322.551	8.868.720
14	Anden gæld	3.651.822	3.788.842
Langfristede gældsforpligtelser i alt		3.651.822	3.788.842
14	Kortfristet del af langfristede gældsforpligtelser	214.159	124.909
	Gæld til øvrige kreditinstitutter	28.799.552	10.638.824
10	Modtagne forudbetalinger vedrørende igangværende arbejder for fremmed regning	3.949.528	11.200.385
	Leverandører af varer og tjenesteydelser	48.242.649	37.129.867
	Gæld til tilknyttede virksomheder	31.448.107	22.877.832
	Selskabsskat	0	1.497.606
	Anden gæld	7.645.220	8.910.351
Kortfristede gældsforpligtelser i alt		120.299.215	92.379.774
Gældsforpligtelser i alt		123.951.037	96.168.616
Passiver i alt		161.537.129	146.457.746

15 Eventualforpligtelser

16 Pantsætninger og sikkerhedsstillelser

17 Nærtstående parter

Egenkapitalopgørelse

Beløb i DKK	Selskabs- kapital	Reserve for udviklings- omkostning er	Overført resultat	Egenkapital i alt
Egenkapitalopgørelse for 01.01.23 - 31.12.23				
Saldo pr. 01.01.23	5.000.000	89.445	35.060.263	40.149.708
Overførsler til/fra andre reserver	0	-89.445	89.445	0
Forslag til resultatdisponering	0	0	1.270.702	1.270.702
Saldo pr. 31.12.23	5.000.000	0	36.420.410	41.420.410
Egenkapitalopgørelse for 01.01.24 - 31.12.24				
Saldo pr. 01.01.24	5.000.000	0	36.420.410	41.420.410
Forslag til resultatdisponering	0	0	-10.156.869	-10.156.869
Saldo pr. 31.12.24	5.000.000	0	26.263.541	31.263.541

Pengestrømsopgørelse

Note	2024 DKK	2023 DKK
Årets resultat	-10.156.869	1.270.702
18 Reguleringer	1.222.551	2.655.747
Forskydning i driftskapital		
Tilgodehavender	-15.020.819	21.791.324
Leverandører af varer og tjenesteydelser	11.112.782	-30.312.519
Andre driftsafledte gældsforpligtelser	54.287	5.657.510
Pengestrømme fra driften før finansielle poster	-12.788.068	1.062.764
Modtagne renteindtægter og lignende indtægter	31.952	18.939
Betalte renteomkostninger og lignende omkostninger	-3.195.041	-2.042.741
Betalt selskabsskat	-1.497.606	2.623.881
Pengestrømme fra driften	-17.448.763	1.662.843
Køb af immaterielle anlægsaktiver	-554.570	-401.235
Køb af materielle anlægsaktiver	-730.398	-1.066.305
Salg af materielle anlægsaktiver	626.271	561.347
Pengestrømme fra investeringer	-658.697	-906.193
Forøgelse af gæld til kreditinstitutter	18.160.728	0
Nedbringelse af gæld til kreditinstitutter	0	-828.955
Afdrag på langfristede gældsforpligtelser i øvrigt	-47.770	44.082
Pengestrømme fra finansiering	18.112.958	-784.873
Årets samlede pengestrømme	5.498	-28.223
Likvide beholdninger ved årets begyndelse	35.020	63.243
Likvide beholdninger ved årets slutning	40.518	35.020
Likvide beholdninger ved årets slutning specificeres således:		
Likvide beholdninger	40.518	35.020
I alt	40.518	35.020

1. Usikkerhed ved indregning og måling

I årsregnskabet for 2024 er følgende usikkerhed om indregning og måling væsentlig at bemærke, idet det har haft væsentlig indflydelse på de i årsregnskabet indregnede aktiver og forpligtelser:

Selskabet leverer store og komplekse byggeprojekter. Dette kan indebære, at der kan blive rejst krav mod selskaber i koncernen i forbindelse med kontraktmæssige uoverensstemmelser, hovedsageligt vedrørende ekstraarbejder, forsinkelser og fejl/mangler.

Der er i årsrapporten indregnet en byggesag, hvor der foreligger en tvist med bygherren som følge af forsinkelser og mangler i projektmaterialet. Parterne har dog tilkendegivet, at de ønsker en forligsmæssig løsning, og der er planlagt forligsforhandlinger i august og september 2025.

Der er en naturlig usikkerhed knyttet til indregningen af projektet som følge af usikkerheden i udfaldet af forligsforhandlingerne, som kan påvirke værdien af det indregnede projekt i såvel positiv som negativ retning. Projektet er indregnet på baggrund af selskabets advokat og ledelsens skøn.

	2024	2023
	DKK	DKK

2. Personaleomkostninger

Lønninger	54.013.390	52.273.346
Pensioner	5.071.735	4.675.932
Andre omkostninger til social sikring	630.418	598.808
Andre personaleomkostninger	1.735.361	1.667.343
I alt	61.450.904	59.215.429

Gennemsnitligt antal beskæftigede i året	99	98
--	----	----

Vederlag til ledelsen:

Vederlag til direktion og bestyrelse	2.196.027	2.118.819
--------------------------------------	-----------	-----------

Med henvisning til årsregnskabslovens § 98 b, stk. 3, nr. 1 er vederlag til direktion og bestyrelse sammendraget for 2024 og 2023, da oplysninger ellers vil føre til, at der vises beløb for et enkelt ledelsesmedlem.

3. Finansielle indtægter

Renteindtægter fra tilknyttede virksomheder	31.779	0
Øvrige finansielle indtægter	172	18.939
I alt	31.951	18.939

	2024	2023
	DKK	DKK

4. Finansielle omkostninger

Renteomkostninger fra tilknyttede virksomheder	988.657	1.346.590
Øvrige finansielle omkostninger	2.206.384	696.151
I alt	3.195.041	2.042.741

5. Skat af årets resultat

Årets aktuelle skat	0	1.497.606
Årets regulering af udskudt skat	-2.546.169	-1.099.089
I alt	-2.546.169	398.517

6. Forslag til resultatdisponering

Overført resultat	-10.156.869	1.270.702
I alt	-10.156.869	1.270.702

7. Immaterielle anlægsaktiver

Beløb i DKK	Erhvervede rettigheder
Kostpris pr. 01.01.24	530.341
Tilgang i året	554.570
Kostpris pr. 31.12.24	1.084.911
Af- og nedskrivninger pr. 01.01.24	-131.132
Afskrivninger i året	-248.383
Af- og nedskrivninger pr. 31.12.24	-379.515
Regnskabsmæssig værdi pr. 31.12.24	705.396

8. Materielle anlægsaktiver

Beløb i DKK	Grunde og bygninger	Indretning af lejede lokaler	Andre anlæg, driftsmateriel og inventar
Kostpris pr. 01.01.24	1.943.722	348.524	1.886.982
Tilgang i året	0	35.425	694.973
Afgang i året	0	0	-636.975
Kostpris pr. 31.12.24	1.943.722	383.949	1.944.980
Af- og nedskrivninger pr. 01.01.24	-142.122	-258.103	-1.132.182
Afskrivninger i året	-90.918	-27.869	-227.756
Af- og nedskrivninger pr. 31.12.24	-233.040	-285.972	-1.359.938
Regnskabsmæssig værdi pr. 31.12.24	1.710.682	97.977	585.042
Regnskabsmæssig værdi af finansielt leasede aktiver pr. 31.12.24	0	0	49.583

9. Finansielle anlægsaktiver

Beløb i DKK	Deposita	
Kostpris pr. 01.01.24		1.012.947
Tilgang i året		24.877
Afgang i året		-173.750
Kostpris pr. 31.12.24		864.074
Regnskabsmæssig værdi pr. 31.12.24		864.074
	31.12.24	31.12.23
	DKK	DKK

10. Igangværende arbejder for fremmed regning

Igangværende arbejder for fremmed regning	1.110.596.215	1.250.870.607
Acontofaktureringer	-1.063.663.860	-1.220.181.155
Igangværende arbejder for fremmed regning i alt	46.932.355	30.689.452
Igangværende arbejder for fremmed regning	50.881.882	41.889.837
Modtagne forudbetalinger vedrørende igangværende arbejder for fremmed regning, kortfristet gældsforpligtelse	-3.949.528	-11.200.385
I alt	46.932.354	30.689.452

11. Periodeafgrænsningsposter

Andre periodeafgrænsningsposter	1.045.389	1.012.921
I alt	1.045.389	1.012.921

Periodeafgrænsningsposter omfatter forudbetalinger af husleje, forsikringer og lignende omkostninger, som helt eller delvis vedrører efterfølgende regnskabsår.

12. Selskabskapital

Selskabskapitalen består af:

	Antal	Pålydende værdi i alt DKK
Kapitalandele	5.000	5.000.000
I alt		5.000.000

	31.12.24 DKK	31.12.23 DKK
--	-----------------	-----------------

13. Udskudt skat

Udskudt skat pr. 01.01.24	8.868.720	9.967.809
Udskudt skat indregnet i resultatopgørelsen	-2.546.169	-1.099.089
Udskudt skat pr. 31.12.24	6.322.551	8.868.720

Udskudt skat fordeler sig således:

Immaterielle anlægsaktiver	155.187	87.826
Materielle anlægsaktiver	-43.279	6.964
Tilgodehavender	6.584.786	8.773.930
I alt	6.696.694	8.868.720

14. Langfristede gældsforpligtelser

Beløb i DKK	Afdrag første år	Restgæld efter 5 år	Gæld i alt 31.12.24	Gæld i alt 31.12.23
Anden gæld	214.159	3.607.164	3.865.981	3.913.751
I alt	214.159	3.607.164	3.865.981	3.913.751

15. Eventualforpligtelser

Leasingforpligtelser

Selskabet har indgået leje- og leasingkontrakter med en forpligtelse på t.DKK 5.609 frem til udløb. Leasingkontrakter indgået med tilknyttede virksomheder er indeholdt heri, men er desuden særskilt oplyst nedenfor.

Selskabet har indgået lejekontrakter med tilknyttede virksomheder med en forpligtelse på t.DKK 569 frem til udløb.

Garantiforpligtelser

Selskabet har via kaufionsforsikringssselskaber ydet sædvanlige arbejdsgarantier vedrørende udførte arbejder og igangværende entrepriser der pr. 31.12.24 udgør t.DKK 87.370.

Andre eventualforpligtelser

Selskabet indgår i en dansk sambeskatning med Juul & Nielsen Construction Group A/S som administrationssselskab. Selskabet hæfter derfor i henhold til selskabsskattelovens regler herom for indkomstskatter mv. for de sambeskattede selskaber og ligeledes for eventuelle forpligtelser til at indeholde kildeskat på renter, royalties og udbytter for de sambeskattede selskaber. De sambeskattede selskabers samlede kendte nettoforpligtelse i sambeskatningen fremgår af administrationssselskabets årsregnskab.

Selskabet har fælles momsregistrering med tilknyttede virksomheder og hæfter herved for fælles momstilsvær. Momsforpligtelsen under fællesregistrering udgør t.DKK 4.702.

Selskabet leverer store og komplekse byggeprojekter. Dette kan indebære, at der kan blive rejst krav mod selskabet i forbindelse med kontraktmæssige uoverensstemmelser, hovedsageligt vedrørende ekstraarbejder, forsinkelser og fejl/mangler. Der er i årsrapporten indregnet forpligtelser til de sager, som ledelsen vurderer har en økonomisk risiko i så henseende. Der er tale om sædvanlig forretningsmæssig usikkerhed i branchen som selskabet opererer i.

16. Pantsætninger og sikkerhedsstillelser

Til sikkerhed for bankgæld er deponeret skadesløsbrev (fordringspant) nom. t. DKK 20.000 i immaterielle og materielle anlægsaktiver samt i simple fordringer og varebeholdninger. Den regnskabsmæssige værdi af pantsatte aktiver udgør t.DKK 107.676 pr. 31.12.2024. Den sikrede bankgæld udgør t.DKK 28.800 pr. 31.12.2024.

17. Nærtstående parter

Bestemmende indflydelse	Grundlag for indflydelse
Juul & Nielsen Construction Group A/S, Glostrup	100% ejer

Der oplyses ikke om transaktioner med nærtstående parter, da alle transaktioner er gennemført på normale markedsvilkår.

Vederlag til ledelsen fremgår af note 2. Personaleomkostninger.

Selskabet indgår i koncernregnskabet for modervirksomheden Juul & Nielsen Construction Group A/S, Glostrup.

	2024 DKK	2023 DKK
18. Reguleringer til pengestrømsopgørelse		
Andre driftsindtægter	0	-147.260
Af- og nedskrivninger af immaterielle og materielle anlægsaktiver	594.926	380.688
Andre driftsomkostninger	10.704	0
Finansielle indtægter	-31.951	-18.939
Finansielle omkostninger	3.195.041	2.042.741
Skat af årets resultat	-2.546.169	398.517
I alt	1.222.551	2.655.747

19. Anvendt regnskabspraksis

GENERELT

Årsrapporten er aflagt i overensstemmelse med årsregnskabsloven for mellemstore virksomheder i regnskabsklasse C.

Den anvendte regnskabspraksis er uændret i forhold til foregående år.

Generelt om indregning og måling

I resultatopgørelsen indregnes indtægter i takt med, at de indtjenes, herunder indregnes værdireguleringer af finansielle aktiver og forpligtelser. I resultatopgørelsen indregnes ligeledes alle omkostninger, herunder afskrivninger og nedskrivninger.

I balancen indregnes aktiver, når det er sandsynligt, at fremtidige økonomiske fordele vil tilflyde selskabet, og aktivets værdi kan måles pålideligt. Forpligtelser indregnes i balancen, når det er sandsynligt, at fremtidige økonomiske fordele vil fragå selskabet, og forpligtelsens værdi kan måles pålideligt. Ved første indregning måles aktiver og forpligtelser til kostpris. Efterfølgende måles aktiver og forpligtelser som beskrevet nedenfor for hver enkelt regnskabspost.

Ved indregning og måling tages hensyn til forudsigelige tab og risici, der fremkommer inden årsrapporten aflægges, og som be- eller afkræfter forhold, der eksisterede på balancedagen.

VALUTA

Årsrapporten er aflagt i danske kroner.

LEASINGKONTRAKTER

Leasingkontrakter vedrørende aktiver, hvor selskabet har alle væsentlige fordele og risici forbundet med ejendomsretten over aktivet (finansielle leasingkontrakter), indregnes i balancen. Finansielt leasede aktiver og dertilhørende leasingforpligtelser måles ved første indregning til dagsværdien af det leasede aktiv eller nutidsværdien af de fremtidige leasingydelse, hvis denne er lavere. Finansielt leasede aktiver behandles efterfølgende som øvrige tilsvarende aktiver.

Leasingforpligtelser vedrørende finansielt leasede aktiver indregnes i balancen som gældsforpligtelser. Efter første indregning måles leasingforpligtelser til amortiseret kostpris, hvorefter leasingydelsens rentedel indregnes i resultatopgørelsen over leasingperioden.

Leasingydelse vedrørende operationelle leasingkontrakter indregnes lineært i resultatopgørelsen over leasingperioden.

19. Anvendt regnskabspraksis - fortsat -**RESULTATOPGØRELSE****Bruttofortjeneste**

Bruttofortjeneste indeholder nettoomsætning, andre driftsindtægter og vareforbrug samt andre eksterne omkostninger.

Nettoomsætning

Indtægter fra entreprisekontrakter, hvor der leveres aktiver med høj grad af individuel tilpasning, indregnes i resultatopgørelsen i takt med, at produktionen udføres, hvorved nettoomsætningen svarer til salgsværdien af årets udførte arbejder (produktionsmetoden).

Andre driftsindtægter

Andre driftsindtægter omfatter indtægter af sekundær karakter i forhold til virksomhedens aktiviteter, herunder lønrefusioner og tilskud, lejeindtægter, negativ goodwill og gevinster ved salg af immaterielle og materielle anlægsaktiver.

Vareforbrug

Vareforbrug omfatter årets vareforbrug målt til kostpris med tillæg af eventuelle forskydninger i lagerbeholdningen, herunder nedskrivninger i det omfang, de ikke overstiger normale nedskrivninger.

Andre eksterne omkostninger

Andre eksterne omkostninger omfatter omkostninger til distribution, salg og reklame, administration, lokaler og tab på debitorer i det omfang, de ikke overstiger normale nedskrivninger.

Personaleomkostninger

Personaleomkostninger omfatter løn, gager samt øvrige personalerelaterede omkostninger.

19. Anvendt regnskabspraksis - fortsat -**Af- og nedskrivninger**

Afskrivninger på immaterielle og materielle anlægsaktiver tilsigter, at der sker systematisk afskrivning over aktivernes forventede brugstid. Der foretages lineære afskrivninger baseret på følgende brugstider og restværdier:

	Brugstid, år	Rest- værdi DKK
Erhvervede rettigheder	3	0
Bygninger	5 og 30	0
Indretning af lejede lokaler	5	0
Andre anlæg, driftsmateriel og inventar	1-5	0

Grunde afskrives ikke.

Afskrivningsgrundlaget er aktivets kostpris fratrukket forventet restværdi ved afsluttet brugstid. Afskrivningsgrundlaget reduceres endvidere med eventuelle nedskrivninger. Brugstiden og restværdien fastsættes, når aktivet er klar til brug, og revurderes årligt.

Nedskrivninger af immaterielle og materielle anlægsaktiver foretages efter anvendt regnskabspraksis omtalt i afsnittet "Nedskrivning af anlægsaktiver".

Andre driftsomkostninger

Andre driftsomkostninger omfatter omkostninger af sekundær karakter i forhold til virksomhedens aktiviteter, herunder omkostninger ved udlejningsaktivitet og tab ved salg af immaterielle og materielle anlægsaktiver.

Andre finansielle poster

Under andre finansielle poster indregnes renteindtægter og renteomkostninger, rentedelen af finansielle leasingydelse m.v.

Skat af årets resultat

Årets aktuelle og udskudte skatter indregnes i resultatopgørelsen som skat af årets resultat med den del, der kan henføres til årets resultat, og direkte i egenkapitalen med den del, der kan henføres til poster indregnet direkte i egenkapitalen.

Selskabet er sambeskattet med danske koncernforbundne virksomheder.

19. Anvendt regnskabspraksis - fortsat -

Den aktuelle danske selskabsskat fordeles ved afregning af sambeskatningsbidrag mellem de sambeskattede virksomheder i forhold til disses skattepligtige indkomster. I tilknytning hertil modtager virksomheder med skattemæssigt underskud sambeskatningsbidrag fra virksomheder, der har kunnet anvende dette underskud til nedsættelse af eget skattemæssigt overskud.

BALANCE**Immaterielle anlægsaktiver***Erhvervede rettigheder*

Erhvervede rettigheder måles i balancen til kostpris med fradrag af akkumulerede af- og nedskrivninger.

Erhvervede rettigheder afskrives lineært baseret på brugstider, som fremgår af afsnittet "Af- og nedskrivninger".

Gevinster eller tab ved afhændelse af immaterielle anlægsaktiver opgøres som forskellen mellem en eventuel salgspris med fradrag af salgsomkostninger og den regnskabsmæssige værdi på salgstidspunktet.

Materielle anlægsaktiver

Materielle anlægsaktiver omfatter grunde og bygninger, indretning af lejede lokaler samt andre anlæg, driftsmateriel og inventar.

Materielle anlægsaktiver måles i balancen til kostpris med fradrag af akkumulerede af- og nedskrivninger. Der anvendes dog kostpris ved første indregning.

Kostprisen omfatter anskaffelsesprisen samt omkostninger direkte tilknyttet anskaffelsen indtil aktivet er klar til brug. Renter af lån til at finansiere fremstillingen indregnes ikke i kostprisen.

Kostprisen for et samlet aktiv opdeles i separate bestanddele, der afskrives hver for sig, hvis brugstiden på de enkelte bestanddele er forskellig.

Materielle anlægsaktiver afskrives lineært baseret på brugstider og restværdier, som fremgår af afsnittet "Af- og nedskrivninger".

Gevinster eller tab ved afhændelse af materielle anlægsaktiver opgøres som forskellen mellem

19. Anvendt regnskabspraksis - fortsat -

en eventuel salgspris med fradrag af salgsomkostninger og den regnskabsmæssige værdi på salgstidspunktet fratrukket eventuelle omkostninger til bortskaffelse.

Nedskrivning af anlægsaktiver

Den regnskabsmæssige værdi af anlægsaktiver, der ikke måles til dagsværdi, vurderes årligt for indikationer på værdiforringelse ud over det, som udtrykkes ved afskrivning.

Hvis selskabets realiserede afkast af et aktiv eller en gruppe af aktiver er lavere end forventet, anses dette som en indikation på værdiforringelse.

Foreligger der indikationer på værdiforringelse, foretages nedskrivningstest af hvert enkelt aktiv henholdsvis hver gruppe af aktiver.

Der foretages nedskrivning til genindvindingsværdien, hvis denne er lavere end den regnskabsmæssige værdi.

Som genindvindingsværdi anvendes den højeste værdi af nettosalgspris og kapitalværdi. Kapitalværdien opgøres som nutidsværdien af de forventede nettopengestrømme fra anvendelsen af aktivet eller aktivgruppen samt forventede nettopengestrømme ved salg af aktivet eller aktivgruppen efter endt brugstid.

Nedskrivninger tilbageføres, når begrundelsen for nedskrivningen ikke længere består.

Varebeholdninger

Varebeholdninger måles til kostpris på grundlag af FIFO-metoden. Der nedskrives til netto-realiseringsværdien, hvis denne er lavere.

Kostpris for råvarer og hjælpematerialer samt handelsvarer opgøres som købspriser med til-læg af omkostninger direkte foranlediget af anskaffelsen.

Nettorealiseringsværdien for varebeholdninger opgøres som salgssum med fradrag af færdig-gørelsesomkostninger og omkostninger, der afholdes for at effektuere salget, og fastsættes under hensyntagen til omsættelighed, ukurans og udvikling i forventet salgspris.

19. Anvendt regnskabspraksis - fortsat -**Tilgodehavender**

Tilgodehavender måles til amortiseret kostpris, hvilket sædvanligvis svarer til pålydende værdi med fradrag af nedskrivninger til imødegåelse af tab.

Nedskrivninger til imødegåelse af tab opgøres på grundlag af en individuel vurdering af de enkelte tilgodehavender, når der på individuelt niveau foreligger en objektiv indikation på, at et tilgodehavende er værdiforringet.

Deposita, der er indregnet under aktiver, omfatter betalte deposita til udlejer vedrørende selskabets indgåede lejeaftaler.

Igangværende arbejder for fremmed regning

Igangværende arbejder for fremmed regning måles til salgsværdien af det udførte arbejde med fradrag af foretagne acontofaktureringer på det enkelte igangværende arbejde.

Salgsværdien måles på baggrund af færdiggørelsesgraden på balancedagen og de samlede forventede indtægter på de enkelte igangværende arbejder. Færdiggørelsesgraden for det enkelte igangværende arbejde beregnes normalt som forholdet mellem det anvendte ressourceforbrug og det totale budgetterede ressourceforbrug. For enkelte igangværende arbejder, hvor ressourceforbruget ikke kan anvendes som grundlag, er der i stedet benyttet forholdet mellem afsluttede delaktiviteter og de samlede delaktiviteter for det enkelte igangværende arbejde.

Hvis salgsværdien for et igangværende arbejde ikke kan opgøres pålideligt, måles salgsværdien til de medgåede omkostninger eller nettorealiseringsværdien, hvis denne er lavere.

Det enkelte igangværende arbejde indregnes i balancen under tilgodehavender eller gældsforpligtelser afhængigt af, hvorvidt nettoværdien af salgsværdien med fradrag af modtagne forudbetalinger er positiv eller negativ.

Når det er sandsynligt, at de totale omkostninger vil overstige de samlede indtægter på det enkelte igangværende arbejde, indregnes det samlede forventede tab som en hensat forpligtelse.

Periodeafgrænsningsposter

Periodeafgrænsningsposter, der er indregnet under aktiver, omfatter afholdte omkostninger vedrørende efterfølgende regnskabsår.

19. Anvendt regnskabspraksis - fortsat -

Likvide beholdninger

Likvide beholdninger omfatter indestående på bankkonti.

Aktuelle og udskudte skatter

Skyldig og tilgodehavende aktuel skat indregnes i balancen som beregnet skat af årets skattepligtige indkomst, reguleret for betalte acontoskatter.

Skyldige og tilgodehavende sambeskatningsbidrag indregnes i balancen som selskabsskat under tilgodehavender eller gældsforpligtelser.

Udskudte skatteforpligtelser og udskudte skatteaktiver beregnes af alle midlertidige forskelle mellem regnskabsmæssige og skattemæssige værdier af aktiver og forpligtelser. Der indregnes dog ikke udskudt skat af midlertidige forskelle vedrørende skattemæssigt ikke afskrivningsberettiget goodwill samt andre poster, hvor midlertidige forskelle, bortset fra virksomhedsovertagelser, er opstået på anskaffelsestidspunktet uden at have effekt på resultat eller skattepligtig indkomst. I de tilfælde, hvor opgørelse af skatteværdien kan foretages efter forskellige beskatningsregler, måles udskudt skat på grundlag af den af ledelsen planlagte anvendelse af aktivet henholdsvis afvikling af forpligtelsen.

Udskudte skatteaktiver indregnes med den værdi, de efter vurdering forventes at kunne realiseres til ved modregning i udskudte skatteforpligtelser eller ved udligning i skat af fremtidig indtjening.

Udskudt skat måles på grundlag af de skatteregler og skattesatser, der med balancedagens lovgivning vil være gældende, når den udskudte skat forventes udløst som aktuel skat.

Gældsforpligtelser

Langfristede gældsforpligtelser måles til kostpris på tidspunktet for stiftelse af gældsforholdet (lånoptagelsen). Gældsforpligtelserne måles herefter til amortiseret kostpris, hvor kurstab og låneomkostninger indregnes i resultatopgørelsen som en finansiel omkostning over løbetiden på grundlag af den beregnede, effektive rente på tidspunktet for stiftelse af gældsforholdet.

Kortfristede finansielle gældsforpligtelser måles til amortiseret kostpris, hvilket normalt svarer til gældens pålydende værdi. Øvrige kortfristede gældsforpligtelser måles til nettorealiseringsværdi.

19. Anvendt regnskabspraksis - fortsat -**PENGESTRØMSOPGØRELSE**

Pengestrømsopgørelsen opstilles efter den indirekte metode og viser pengestrømme fra driften, investeringer og finansiering samt likvider ved årets begyndelse og slutning.

Pengestrømme fra driften opgøres som årets resultat, reguleret for ikke kontante driftsposter, betalte selskabsskatter og ændringer i driftskapitalen.

Pengestrømme fra investeringer omfatter betalinger i forbindelse med køb og salg af virksomheder og finansielle aktiver samt køb, udvikling, forbedring og salg af immaterielle og materielle anlægsaktiver.

Pengestrømme fra finansiering omfatter ændringer i selskabets aktiekapital og omkostninger forbundet hermed og finansiering fra udbetalt udbytte til ejerne, samt optagelse af og afdrag på langfristede gældsforpligtelser. Endvidere omfatter pengestrømme fra finansiering ydelser på finansielle leasingkontrakter.

Likviditeten ved årets begyndelse og slutning sammensætter sig af likvide beholdninger.